

Pompa di alimentazione polveri Encore™

Introduzione

La pompa di alimentazione polveri Encore viene utilizzata per pompare materiale di rivestimento in polvere metallico ed organico alle pistole di spruzzo polveri. Questa pompa è una pompa tipo venturi, dotata di giunti a scollegamento rapido per l'aria di nebulizzazione e di portata. I giunti a scollegamento rapido sono assemblati in modo tale che un loro collegamento scorretto risulta impossibile.

L'aria di portata solleva la polvere fluidificata da un alimentatore vibrante o da una tramoggia di alimentazione e la spinge attraverso il tubo di alimentazione verso le pistole a spruzzo. L'aria di nebulizzazione diluisce e nebulizza il flusso di polvere mano a mano che fuoriesce dalla pompa.

Installazione



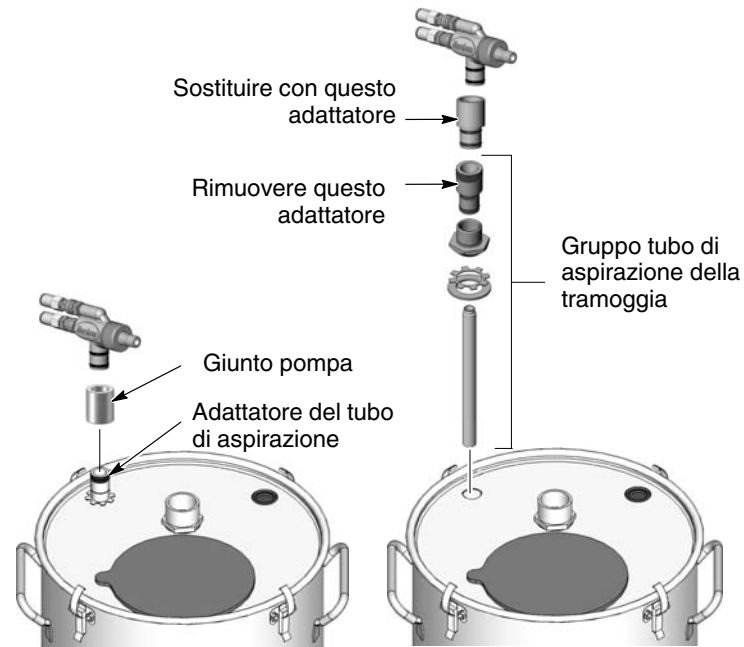
PERICOLO: Tutti i componenti conduttivi dell'area di spruzzo devono essere provvisti di un efficace collegamento a terra. Se il collegamento a terra non esiste o non è sufficiente, l'attrezzatura usata nell'area di spruzzo polveri può caricarsi elettricamente. Questa carica elettrica può trasmettere una grave scossa o produrre scintille talmente calde da causare un incendio o un'esplosione.

Montaggio della pompa

NOTA: Gli o-ring dell'adattatore della pompa sono in silicone conduttivo, allo scopo di fornire un collegamento a terra tra il corpo della pompa e il tubo di aspirazione o il coperchio della tramoggia. Non sostituire questi o-ring con o-ring non conduttivi.

Montaggio della tramoggia: Vedi figura 1. La pompa viene consegnata con un giunto e un adattatore per pompa. Entrambi si possono usare per montare la pompa sulla tramoggia:

- **Giunto:** Installare il giunto della pompa sull'attacco della pompa con un leggero movimento rotatorio, poi montare la pompa nel giunto con un leggero movimento rotatorio.
- **Adattatore:** Estrarre l'adattatore e il tubo di aspirazione dal coperchio della tramoggia. Svitare l'adattatore dal tubo di aspirazione della tramoggia. Avvitare sul tubo di aspirazione il nuovo adattatore inviato con la pompa. Reinstallare il tubo di aspirazione sul coperchio della tramoggia, quindi installare la pompa nell'adattatore con un leggero movimento rotatorio.



Metodo di installazione A Metodo di installazione B

Fig. 1 Installazione della tramoggia

Montaggio dell'alimentatore vibrante: Per il sistema mobile Encore installare la pompa sull'adattatore del tubo di aspirazione con un leggero movimento rotatorio. Per tutti gli altri sistemi VBF vedi figura 1, Metodo di installazione A. Installare il giunto della pompa sull'adattatore del tubo di aspirazione con un leggero movimento rotatorio. Installare la pompa nel giunto con un leggero movimento rotatorio.

Collegamenti della pompa

1. Collegare il tubo dell'aria di nebulizzazione blu da 8-mm al raccordo di inserimento superiore della pompa.
2. Collegare il tubo dell'aria di portata nero da 8-mm al raccordo di inserimento inferiore della pompa.
3. Collegare il tubo di alimentazione polvere al porta strozzatura con bava.

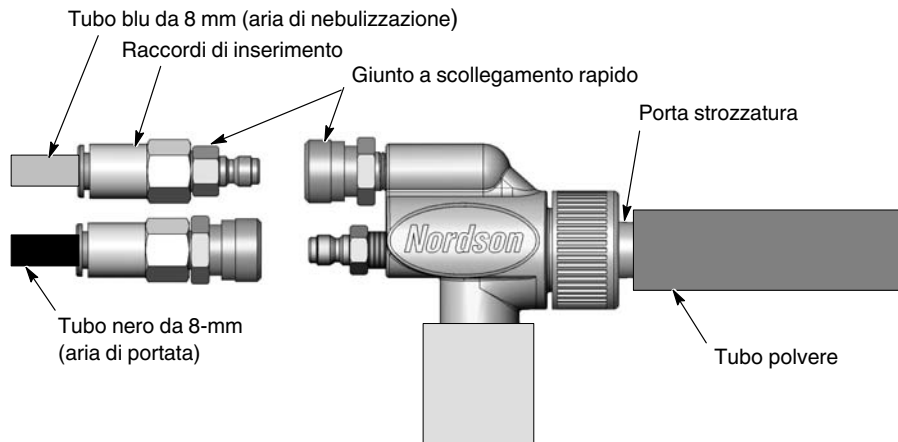


Fig. 2 Collegamenti della pompa

Funzionamento

Collegare l'aria fluidizzante e collegare a terra il tubo di aspirazione o la tramoggia seguendo le istruzioni contenute nel manuale del sistema o della tramoggia.

Le tipiche pressioni di esercizio della pompa sono:

Nebulizzazione: 1,4 bar (20 psi)

Portata: 2,1 bar (30 psi)

Queste pressioni sono punti di partenza medi. Possono essere aumentate o diminuite per ottenere il volume di portata e la densità di nube desiderata.

Manutenzione



PERICOLO: Le operazioni seguenti devono essere effettuate solo da personale qualificato. Seguire e osservare le istruzioni di sicurezza contenute in questo manuale e in tutti gli altri manuali utilizzati.

Giornalmente

Scollegare il tubo di alimentazione polvere e l'aria di nebulizzazione e di portata usando i giunti a scollegamento rapido e poi pulire la pompa con aria compressa.

Pulire il tubo di alimentazione polvere con aria compressa. Pulire sempre il tubo di alimentazione soffiando l'aria compressa dall'estremità pompa verso la cabina, non dall'estremità della pistola a spruzzo verso la pompa. Assicurarsi che l'aspiratore della cabina sia in funzione.

Periodicamente



PERICOLO: Non sostituire gli O-ring conduttivi con O-ring non conduttivi. Gli o-ring conduttivi forniscono un percorso per la messa a terra richiesta dai sistemi di spruzzatura polveri. La mancata osservanza di questa avvertenza può comportare lesioni fisiche, incendio o esplosione.



ATTENZIONE: Non rimuovere la polvere fusa per impatto dai componenti della pompa utilizzando attrezzi affilati in metallo. Le polveri si accumulerebbero sui graffi delle superfici a contatto con le polveri, causando fusione per impatto e l'ostruzione della pompa.

Smontare la pompa e pulire i suoi componenti con aria compressa a bassa pressione e usando panni puliti che non lasciano pelucchi. Dopo aver rimosso gli o-ring i componenti si possono pulire con solventi atossici come l'alcol. Gli o-ring potrebbero essere danneggiati dal solvente.

Controllare tutti i componenti e sostituire quelli usurati o danneggiati.

Ispezionare i tubi di alimentazione polvere e sostituire i tubi usurati o danneggiati. Sostituire il tubo di alimentazione se c'è fusione per impatto sulle pareti interne.

Sostituzione della strozzatura

Vedi figura 3.

1. Svitare il dado (1) sull'estremità della pompa.
2. Togliere il porta strozzatura (2) dal corpo della pompa.
3. Controllare gli o-ring (3) del porta strozzatura. Se necessario, sostituirli.
4. Togliere la strozzatura (4) dal porta strozzatura e gettarla via.
5. Inserire una nuova strozzatura nel porta strozzatura e riassemblare la pompa.

Sostituzione dell'ugello/del giunto

Quando si sostituisce l'ugello (10) o il giunto dell'aria di nebulizzazione con estremità incassata (7), osservare le seguenti specifiche per la coppia allo scopo di evitare di danneggiare il corpo della pistola:

Ugello: 1.1 N•m (10 in-lb)
Giunto con estremità incassata: 2.25 N•m (20 in-lb)

Pezzi

Per ordinare i pezzi chiamare il Centro di Assistenza Clienti Nordson Finishing o il rappresentante locale Nordson.

Vedi figura 3.

| Pezzo | P/N | Descrizione | Quantità | Nota |
|-------|---|---|----------|------|
| — | 1082546 | PUMP, powder feed, Encore | — | |
| 1 | 1082203 | • NUT, pump | 1 | |
| 2 | 1085677 | • KIT, throat holder, Encore pump | 1 | |
| 3 | 940015 | • • O-RING, silicone, 0.562 x 0.687 in. | 2 | |
| 4 | 1082201 | • THROAT, Tivar | 1 | A |
| 5 | 1085678 | • KIT, body, Encore pump | 1 | |
| 6 | 941145 | • • O-RING, silicone, conductive, 0.625 x 0.812 in. | 2 | |
| 7 | 241041 | • COUPLING, quick disconnect, socket end | 2 | |
| 8 | 241042 | • COUPLING, quick disconnect, nipple end | 1 | |
| 9 | 1084092 | • CONNECTOR, female, 5/16 in. T x 1/8 in. NPT | 2 | |
| 10 | 1085240 | • KIT, air flow nozzle, Encore pump | 1 | |
| 11 | 940084 | • • O-RING, 0.188 x 0.312 x 0.063 | 1 | |
| 12 | 1082204 | • COUPLING, pump | 1 | B |
| 13 | 1085679 | • KIT, pump adapter, Encore pump | 1 | C |
| 14 | 941145 | • • O-RING, silicone, conductive, 0.625 x 0.812 in. | 2 | |
| NOTA | <p>A: Per la strozzatura opzionale in PTFE ordinare il codice 1084777. B: Il giunto si usa in tutti i sistemi senza attacco filettato per la pompa Encore. C: L'adattatore si usa al posto del giunto con i tubi di aspirazione nei sistemi di alimentazione con tramoggia.</p> | | | |

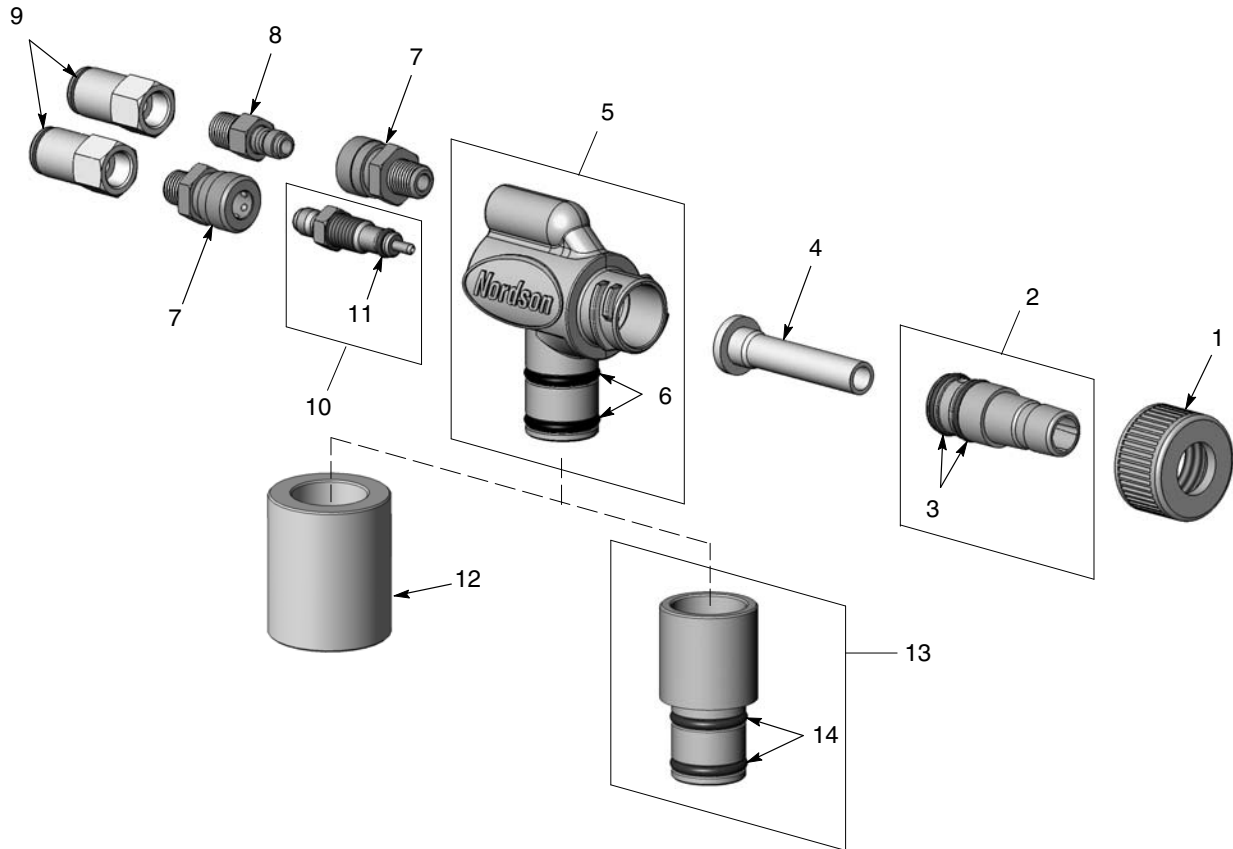


Fig. 3 Pezzi della pompa

Tubo per polveri e aria optional

| P/N | Descrizione | Nota |
|--------|---|------|
| 900619 | TUBING, polyurethane, 8 mm OD, black | A |
| 900618 | TUBING, polyurethane, 8 mm OD, blue | B |
| 900742 | TUBING, polyurethane, 6 mm OD, blue | C |
| 900740 | TUBING, polyurethane, 10 mm OD, blue | D |
| 768176 | TUBING, powder, antistatic, 11 mm (0.43 in.) ID | E |
| NOTA | A: Tubo per aria di portata. B: Tubo dell'aria di nebulizzazione. C: Tubo dell'aria fluidizzante per alimentatori vibranti e tramogge. D: Tubo dell'aria fluidizzante per l'alimentazione d'aria compressa. E: La quantità minima ordinabile per questo tubo di alimentazione polvere è di 50 ft. | |

Edizione 02/08

Data originaria di copyright 2007. Nordson e il logo Nordson sono marchi registrati della Nordson Corporation.

Encore è marchio di fabbrica della Nordson Corporation.

Tivar è marchio registrato della Poly Hi Solidur, Inc.