

Encore™ Pulverpumpe

Einführung

Die Encore Pulverpumpe dient zum Fördern organischer und metallischer Pulverbeschichtungen zu Pulversprühpistolen. Diese Venturipumpe ist mit Schnelltrennkupplungen für Förderluft und Zerstäuberluft ausgestattet. Die Schnelltrennkupplungen sind montiert, so dass es unmöglich ist, sie falsch anzuschließen.

Die Förderluft transportiert fluidisiertes Pulver aus einem Vibrations-Kartonentleerer oder Pulvervorratsbehälter durch den Pulverzufuhrschlauch zu den Sprühpistolen. Die Zerstäuberluft verdünnt und zerstäubt den Pulverstrom beim Austritt aus der Pumpe.

Installation



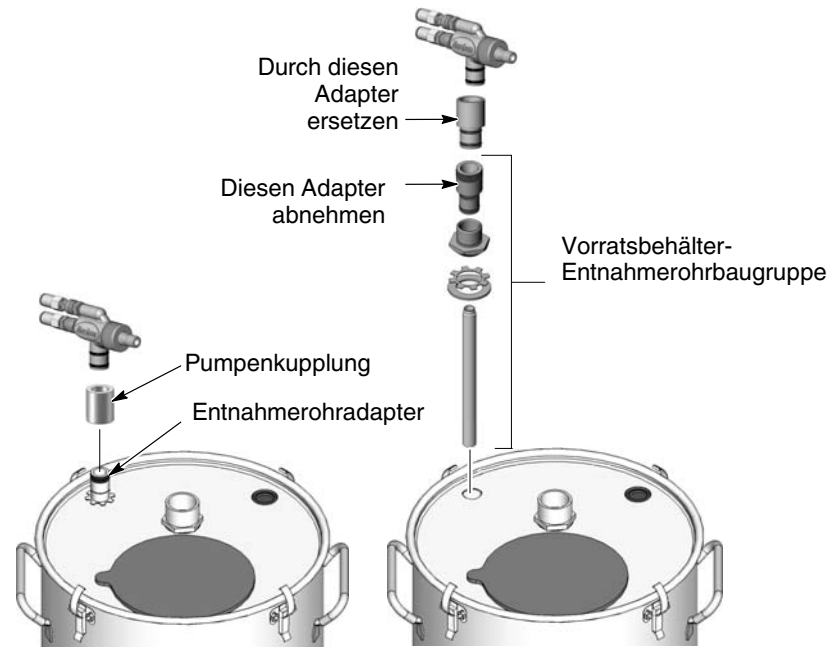
ACHTUNG: Alle elektrisch leitenden Geräte im Sprühbereich müssen an eine gute Erdung angeschlossen sein. Nicht oder unzureichend geerdete Geräte können sich bei Benutzung im Sprühbereich elektrisch aufladen. Diese Ladung kann zu einem schweren elektrischen Schlag führen oder durch Funkenschlag einen Brand oder eine Explosion verursachen.

Pumpe montieren

HINWEIS: Die O-Ringe der Pumpenadapter bestehen aus leitfähigem Silikon und stellen dadurch die Erdung zwischen dem Pumpenkörper und dem Entnahmerohr oder dem Vorratsbehälterdeckel her. Ersetzen Sie diese O-Ringe nicht durch O-Ringe aus nicht leitfähigem Material.

Montage am Vorratsbehälter: Siehe Abbildung 1. Die Pumpe wird mit einer Kupplung und einem Pumpenadapter geliefert. Entweder Kupplung oder Adapter kann für die Montage der Pumpe am Behälter verwendet werden.

- **Kupplung:** Die Pumpenkupplung mit einer leichten Drehbewegung an der vorhandenen Pumpenaufnahme installieren, dann die Pumpe mit einer leichten Drehbewegung in der Kupplung installieren.
- **Adapter:** Den installierten Adapter und das Entnahmerohr aus dem Vorratsbehälterdeckel ziehen. Den Adapter vom Entnahmerohr abschrauben. Den neuen mit der Pumpe gelieferten Adapter auf das Entnahmerohr schrauben. Das Entnahmerohr wieder auf dem Behälterdeckel installieren, dann die Pumpe mit einer leichten Drehbewegung im Adapter installieren.



Installationsmethode A Installationsmethode B

Abb. 1 Installation am Pulvervorratsbehälter

Montage für Vibrations-Kartonentleerer: Beim mobilen System Encore die Pumpe mit einer leichten Drehbewegung am Entnahmerohradapter installieren. Bei allen anderen Vibrations-Kartonentleerersystemen siehe Abbildung 1, Installationsmethode A. Die Pumpenkupplung mit einer leichten Drehbewegung auf dem Entnahmerohradapter installieren. Die Pumpe mit einer leichten Drehbewegung in der Kupplung installieren.

Pumpenanschlüsse

1. Den blauen 8 mm Zerstäuberluftschlauch am oberen Steckanschluss an der Pumpe anschließen.
2. Den schwarzen 8 mm Förderluftschlauch am unteren Steckanschluss an der Pumpe anschließen.
3. Pulverzufuhrschlauch auf den Schlauchsteckanschluss stecken.

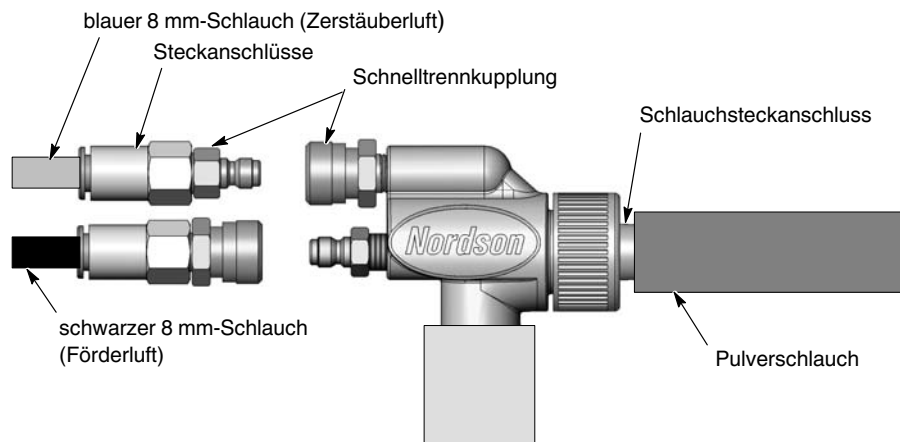


Abb. 2 Pumpe anschließen

Bedienung

Fluidluft anschließen und das Entnahmerohr oder den Vorratsbehälter gemäß den Anleitungen in der Betriebsanleitung für das System oder für den Vorratsbehälter erden.

Typische Pumpenbetriebsdrücke:

Zerstäuberluft: 1,4 bar (20 psi)

Förderluft: 2,1 bar (30 psi)

Diese Druckangaben sind durchschnittliche Ausgangswerte. Sie können herauf- oder herabgesetzt werden, um die gewünschte Fördermenge und Gemischdichte zu erzielen.

Wartung



ACHTUNG: Alle folgenden Tätigkeiten nur von qualifiziertem Personal ausführen lassen. Sicherheitshinweise hier und in der gesamten Dokumentation befolgen.

Täglich

Pulverzufuhrschlauch, Zerstäuberluft und Förderluft mit Hilfe der Schnelltrennkupplungen abnehmen und die Pumpe mit Druckluft ausblasen.

Pulverzufuhrschlauch mit Druckluft ausblasen. Den Pulverschlauch immer von der Pumpenseite in Richtung der Kabine ausblasen, niemals von der Pistolenseite in Richtung der Pumpe. Sicherstellen, dass das Absauggebläse der Kabine läuft.

Regelmäßig



ACHTUNG: Leitfähige O-Ringe nicht durch O-Ringe aus einem nicht leitfähigen Material ersetzen. Leitfähige O-Ringe sorgen für die bei Pulversprüheräten erforderliche Erdung. Bei Nichtbeachten dieses Hinweises besteht Verletzungs-, Brand- oder Explosionsgefahr.



VORSICHT: Niemals gesinterte Pulverrückstände mit scharfkantigen Metallwerkzeugen von Pumpenteilen abkratzen. Pulver sammelt sich in Kratzern von Oberflächen mit Pulverkontakt, sintert dort und führt zum Verstopfen der Pumpe.

Die Pumpe zerlegen und die Teile mit Niederdruckluft und sauberen, flusenfreien Tüchern reinigen. Die Teile können nach Abnehmen der O-Ringe mit einem nicht toxischen Lösemittel wie Alkohol sauber gewischt werden. Die O-Ringe könnten durch Lösemittel beschädigt werden.

Alle Teile inspizieren und verschlissene oder beschädigte Teile ersetzen.

Pulverschläuche prüfen und verschlissene oder beschädigte Schläuche ersetzen. Den Pulverschlauch ersetzen, wenn Aufsinterungen an der Innenseite vorliegen.

Schlauchsteckanschluss ersetzen

Siehe Abbildung 3.

1. Die Mutter (1) am Ende der Pumpe losschrauben.
2. Den Schlauchsteckanschlusshalter (2) vom Pumpengehäuse abziehen.
3. Die O-Ringe (3) des Schlauchsteckanschlusses inspizieren. Bei Bedarf ersetzen.
4. Den Schlauchsteckanschluss (4) vom Halter abziehen und entsorgen.
5. Einen neuen Schlauchsteckanschluss im Halter installieren und die Pumpe wieder zusammensetzen.

Düse/Kupplung ersetzen

Beim Ersetzen der Düse (10) oder der gehäuseseitigen Kupplung (7) folgende Drehmomentangaben beachten, um Beschädigungen am Pumpengehäuse zu vermeiden:

Düse: 1,1 N•m (10 in-lb)
 gehäuseseitige Kupplung: 2,25 N•m (20 in-lb)

Ersatzteile

Zur Bestellung von Ersatzteilen wenden Sie sich bitte an das Nordson Finishing Kundendienstcenter oder an Ihren Ansprechpartner bei Nordson.

Siehe Abbildung 3.

Position	P/N	Benennung	Anzahl	Hinweis
—	1082546	PUMP, powder feed, Encore	—	
1	1082203	• NUT, pump	1	
2	1085677	• KIT, throat holder, Encore pump	1	
3	940015	• • O-RING, silicone, 0.562 x 0.687 in.	2	
4	1082201	• THROAT, Tivar	1	A
5	1085678	• KIT, body, Encore pump	1	
6	941145	• • O-RING, silicone, conductive, 0.625 x 0.812 in.	2	
7	241041	• COUPLING, quick disconnect, socket end	2	
8	241042	• COUPLING, quick disconnect, nipple end	1	
9	1084092	• CONNECTOR, female, 5/16 in. T x 1/8 in. NPT	2	
10	1085240	• KIT, air flow nozzle, Encore pump	1	
11	940084	• • O-RING, 0.188 x 0.312 x 0.063	1	
12	1082204	• COUPLING, pump	1	B
13	1085679	• KIT, pump adapter, Encore pump	1	C
14	941145	• • O-RING, silicone, conductive, 0.625 x 0.812 in.	2	

HINWEIS A: Für den optionalen PTFE-Schlauchsteckanschluss P/N 1084777 bestellen.
 B: Die Kupplung wird mit jedem System verwendet, das nicht eine Encore Pumpenhalterung hat.
 C: Der Adapter wird mit den Entnahmerohren an Systemen mit Pulvervorratsbehälter anstelle der Kupplung verwendet.

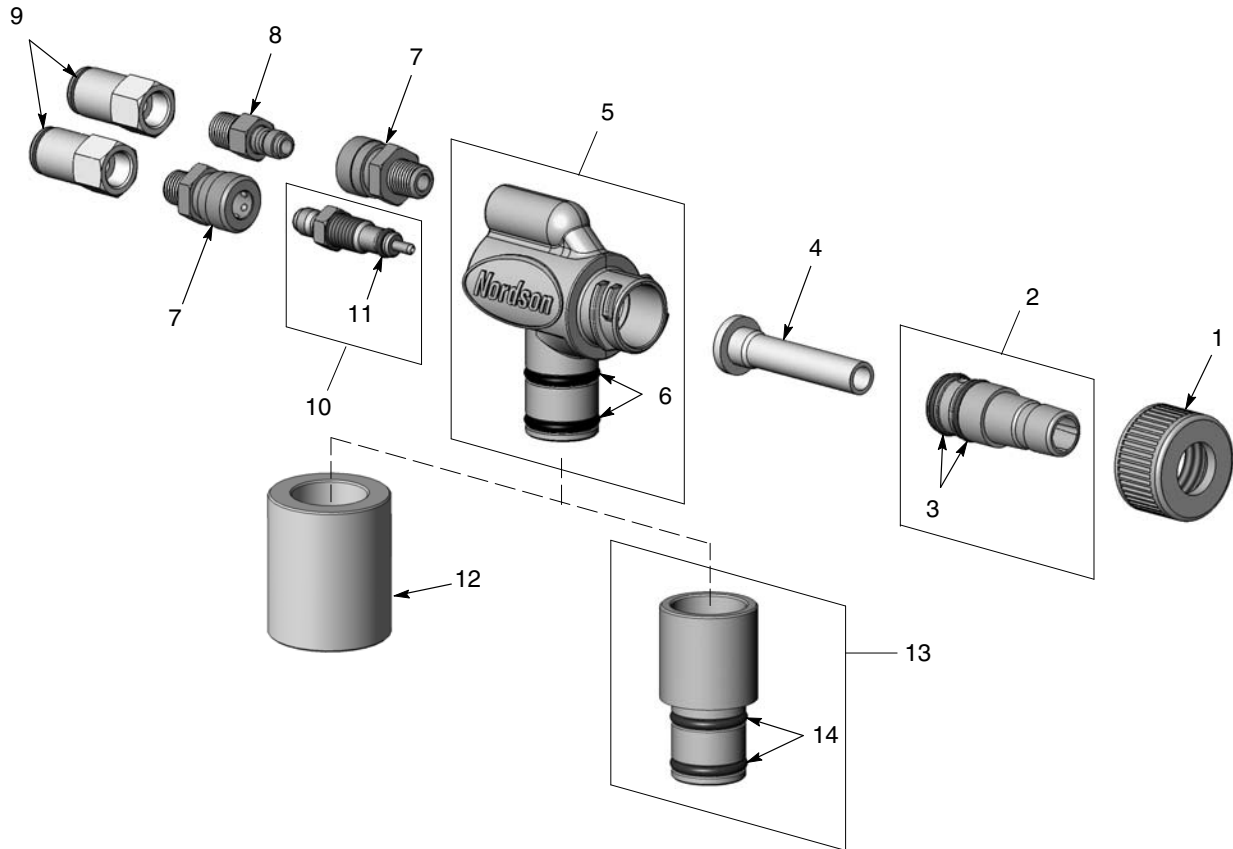


Abb. 3 Pumpe

Optionale Pulver- und Luftschläuche

P/N	Benennung	Hinweis
900619	TUBING, polyurethane, 8 mm OD, black	A
900618	TUBING, polyurethane, 8 mm OD, blue	B
900742	TUBING, polyurethane, 6 mm OD, blue	C
900740	TUBING, polyurethane, 10 mm OD, blue	D
768176	TUBING, powder, antistatic, 11 mm (0.43 in.) ID	E
HINWEIS A: Förderluftschlauch. B: Zerstäuberluftschlauch. C: Fluidluftschlauch für Vibrations-Kartonentleerer und Pulvervorratsbehälter. D: Fluidluftschlauch für Druckluftzufuhr. E: Mindestbestellmenge für diesen Pulverzufuhrschlauch 50 ft (1.524 cm).		

Ausgabe 02/08

Datum der Urheberrechte 2007. Nordson und das Nordson-Logo sind eingetragene Warenzeichen der Nordson Corporation.

Encore ist ein Warenzeichen der Nordson Corporation

Tivar ist ein eingetragenes Warenzeichen der Poly Hi Solidur, Inc.