

Разгрузчик 55-галлонных бочек с порошком HDLV®

Описание

См. рис. 1. Разгрузчик 55-галлонных бочек с порошком HDLV используется для подачи свежего порошка в системах нанесения порошковых покрытий с высокопроизводительными насосами Prodigy® HDLV. Управление насосом может осуществляться вручную или автоматически. Для облегчения перекачивания порошка он псевдо-ожижается в бочке при помощи вибродвигателя с пневмоприводом.

Настоящий документ содержит инструкции по эксплуатации и сведения о запчастях для тележки и системы. Информация по эксплуатации и запчастям насоса и насосной станции приведена в следующих руководствах:

Руководство P/N 7580976
 Руководство P/N 7169075

Насосная станция HDLV
 Высокопроизводительный насос HDLV
 Поколение II

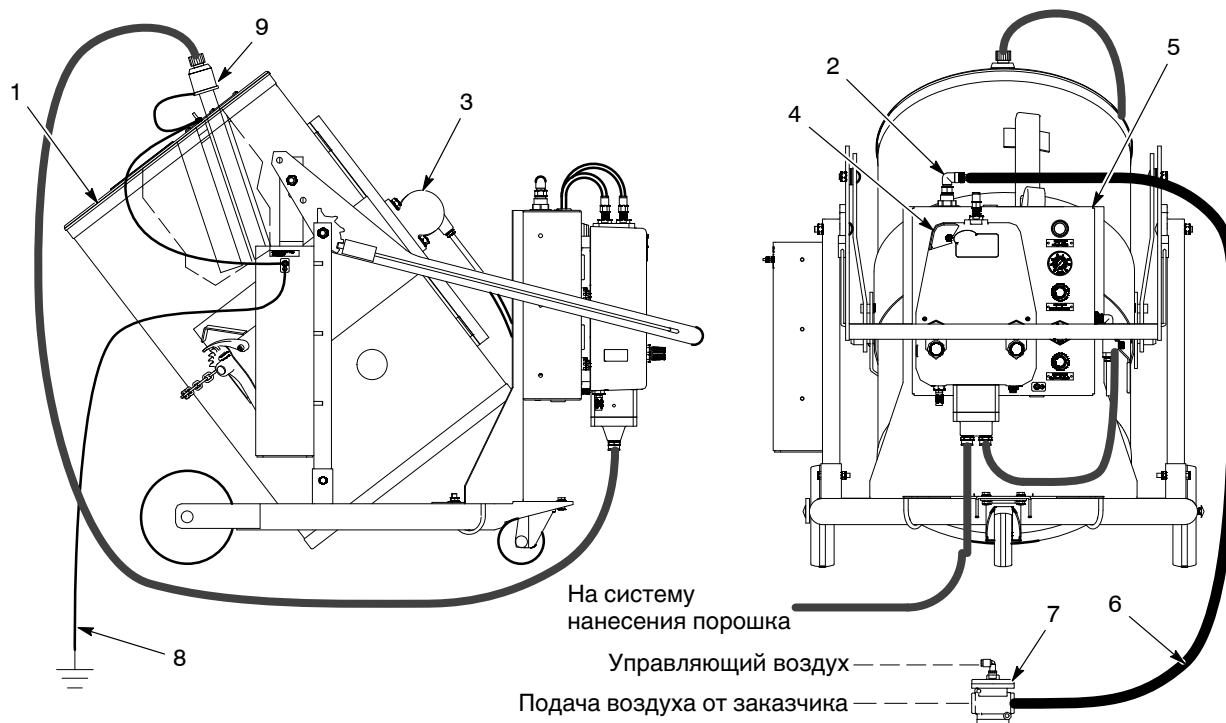


Рис. 1 Компоненты и соединения тележки с 55-галлонной бочкой порошка HDLV

- | | | |
|------------------------------|------------------------------|---------------------------------------|
| 1. Крышка бочки | 4. Насос HDLV | 7. Управляющий пневмоклапан |
| 2. Впуск подаваемого воздуха | 5. Панель управления насосом | 8. Провод и клемма заземления тележки |
| 3. Вибродвигатель | 6. Пневмошланг | 9. Всасывающая трубка и переходник |

Подключения

См. рис. 1. Смонтировать следующие соединения:

Автоматический режим: смонтировать прилагаемый управляющий пневмоклапан (7) в линии подачи сжатого воздуха для автоматического пуска и останова насоса. Обычно датчик уровня на питателе открывает электромагнитный клапан для подачи управляющего воздуха на клапан.

Подача сжатого воздуха: присоединить 4,5-метровый (15-футовый) пневмошланг (6) к источнику чистого, сухого сжатого воздуха. Минимальное давление воздуха 4,8 бар (70 psi).

Заземление тележки: при помощи прилагаемого провода и зажима заземления присоединить тележку к технологическому заземлению. Эксплуатация незаземленной системы дозаправки запрещена.

Крышка бочки: поставить бочку на тележку и закрепить ее с помощью цепи и храпового механизма. Снять с бочки транспортную крышку и поставить на ее место технологическую крышку. Присоединить провод заземления крышки бочки к шпильке заземления сбоку тележки. Наклонить бочку под углом, показанным на рис. 1.

Всасывающая трубка и переходник: вставить переходник шланга во всасывающую трубку (9). Вставить всасывающую трубку в одну из направляющих для трубки, расположенных в крышке. Присоединить к всасывающей трубке один из проводов заземления с крышки бочки.

Порошковый шланг: 16-мм бесцветный прозрачный полимерный шланг для линий всасывания и подачи. Коротким всасывающим шлангом соединить левый нижний фитинг насоса с переходником всасывающей трубки. Подающим шлангом соединить правый нижний фитинг насоса с впуском просеивателя или питателем. См. детальные инструкции в руководстве по эксплуатации высокопроизводительного насоса HDLV.

Удаленное управление продувкой

См. рис. 3. Для обеспечения удаленной продувки насоса заказчик может смонтировать приобретаемый отдельно золотниковый клапан в магистрали управляющего воздуха на участке между ручным продувочным клапаном и технологическим клапаном, как показано на рисунке. Воздух под давлением 4,8 бар (70 psi), подаваемый из внешнего источника на золотниковый клапан, инициирует срабатывание технологического клапана и продувку насоса.

Эксплуатация

См. рис. 2 и 3.

Поз.	Орган управления	Назначение
1	Ручная продувка	Нажимать для продувки насоса вручную. Воздух под давлением подачи поступает в два фитинга наверху насоса. Повторное нажатие обеспечивает пульсацию продувочного воздуха и тщательную прочистку насоса.
2	Регулятор воздуха подачи насоса	Регулирует воздух насоса. Нормальное рабочее давление составляет 4,8 бар (70 psi).
3	Регулирующий клапан воздуха вибродвигателя	Регулирует подачу воздуха на вибродвигатель или вспомогательные устройства.
4	Регулятор воздуха вибродвигателя	Регулирует давление воздуха, подаваемого на вибродвигатель или вспомогательные устройства. Нормальное рабочее давление вибродвигателя составляет 2,75–3,45 бар (40–50 psi).
5	Регулятор воздуха пережимных клапанов	Регулирует давление воздуха для работы пережимных клапанов насоса. Нормальная уставка 2,4–2,75 бар (35–40 psi).
6	Регулятор транспортирующего воздуха	Регулирует положительное давление и разрежение воздуха, подаваемого на трубки псевдооживления для всасывания порошка в насос и выталкивания порошка из насоса. Нормальная уставка 0,7–1,0 бар (10–15 psi).

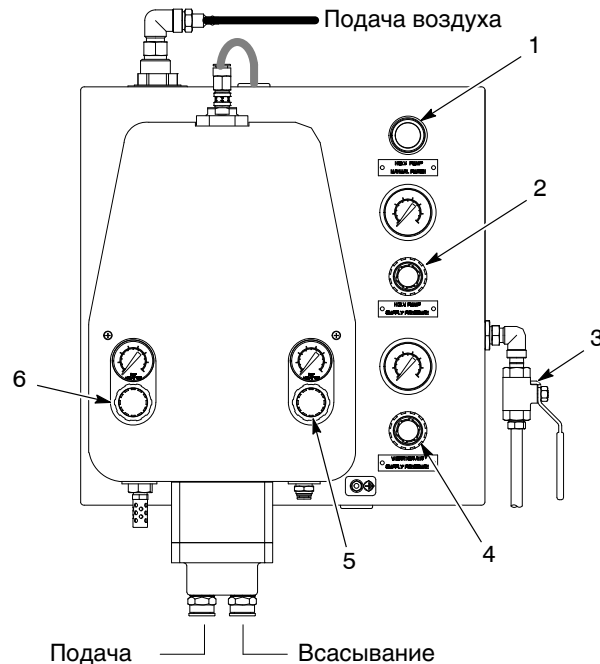


Рис. 2 Органы управления насосной станцией и насосом HDLV

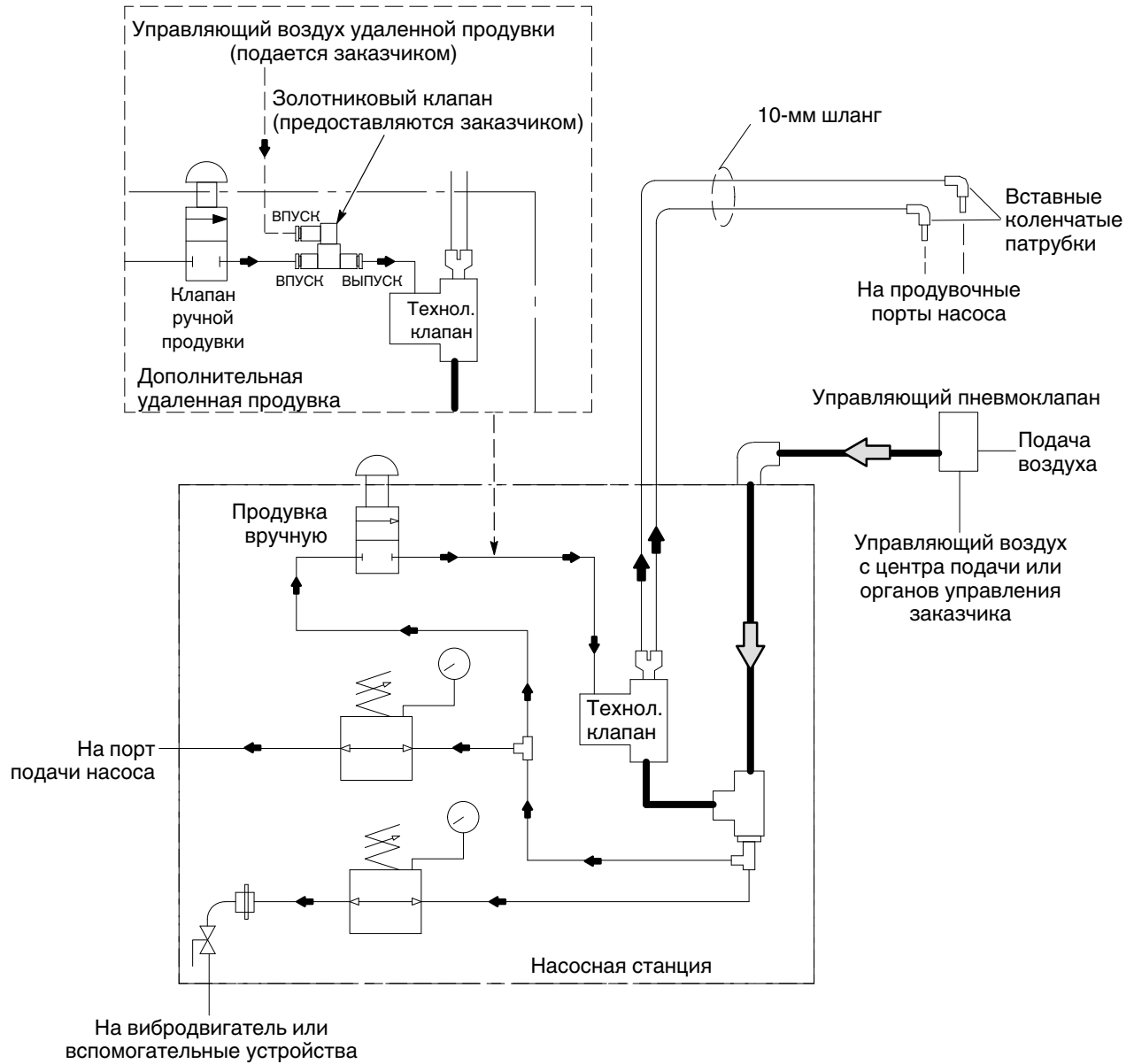


Рис. 3 Пневматическая схема панели насоса

Запчасти

Информация о запчастях и ремонте данных компонентов приведена в следующих руководствах:

7580976 Насосная станция HDLV
7169075 Высокопроизводительный насос HDLV Поколение II

Запчасти тележки и прочее

Поз.	№ дет.	Описание	Кол-во	Примечание
—	1067309	DOLLY, drum, powder, HDLV, 55 gallon	1	
1	901074	• VALVE, air pilot, 2 way	1	
2	971406	• ELBOW, male, 1/4-in. tube x 1/4-in. NPT, brass	1	
3	247814	• HOSE, air, 3/8-in. ID x 15-foot long	1	
4	1061690	• COVER, drum, 55 gallon, transfer pump	1	A
5	247810	• STRAP, ground	1	
6	247811	• STRAP, ground	1	
7	247812	• VIBRATOR, turbine	1	
8	981601	• SCREW, hex, 1/2-13 x 1.50, cap, zinc	2	
9	983180	• WASHER, lock, e, split, 1/2 in., steel, zinc	2	
10	984170	• NUT, hex, regular, 1/2-13, steel, zinc	2	
11	247815	• HOSE, air, 1/4-in. ID x 6-ft long	1	
12	247809	• STRAP, ground	1	
13	-----	• TRUCK, drum	1	
14	984129	• NUT, hex, machine, #10-32, brass	2	
15	983120	• WASHER, lock, e, split, #10, steel, zinc	1	
16	981156	• SCREW, pan, 10-32 x 1.00, brass	1	
17	983021	• WASHER, flat, e, 0.203 x 0.406 x 0.040 in., brass	1	
18	240674	• TAG, ground	1	
19	1067320	• PUMP STATION, drum loader, HDLV	1	C
20	1095777	• TUBE, feed, drum truck	1	
21	1068408	• DISCONNECTOR, high-cap HDLV pump, w/mounting O-ring	1	
NS	900740	• TUBING, polyurethane, 10/6.5-7 mm	AR	B
NS	1052893	• ELBOW, plugin, 10 mm tube x 10 mm stem, plastic	2	
NS	1063654	• TUBING, polyethylene, 16 mm OD	1	B
<p>ПРИМЕЧАНИЕ A: См. Крышка бочки на стр. 6. B: Заказывать длину, кратную одному футу (около 30 см). C: Включает насос HDLV. Информацию о запчастях см. в вышеперечисленных руководствах.</p> <p>NS: Not shown (Не показано)</p>				

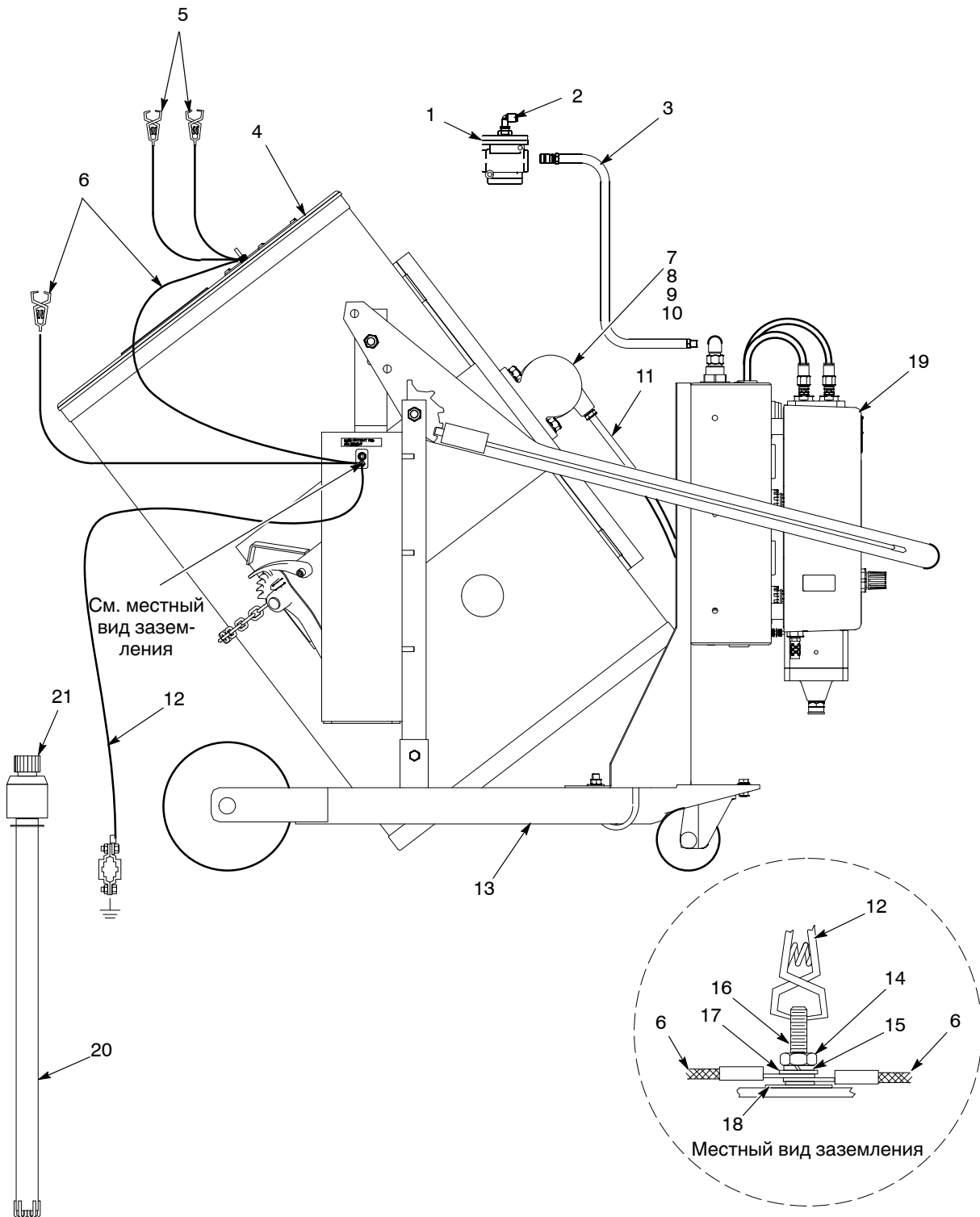


Рис. 4 Запчасти

Крышка бочки

См. рис. 5.

Поз.	№ дет.	Описание	Кол-во	Примечание
—	1067575	KIT, cover, drum, 55 gallon, transfer pump	1	
1	-----	• COVER, drum, bulk feed	1	
2	242654	• GASKET, cabinet	1	
3	-----	• GUIDE, transfer pump, bulk feed	1	
4	981995	• SCREW, flat, 10-32 x 0.50 in., steel, zinc	7	
5	983120	• WASHER, lock, e, split, #10, steel, zinc	9	
6	984120	• NUT, hex, machine, #10-32, steel, zinc	7	
7	240674	• TAG, ground	1	
8	981156	• SCREW, pan, 10-32 x 1.00 in., slotted, brass	1	
9	984129	• NUT, hex, machine, #10-32, brass	2	
10	983021	• WASHER, flat, e, 0.203 x 0.406 x 0.04 in., brass	2	

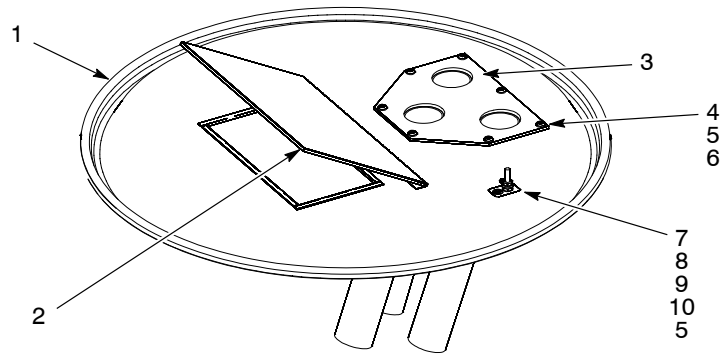
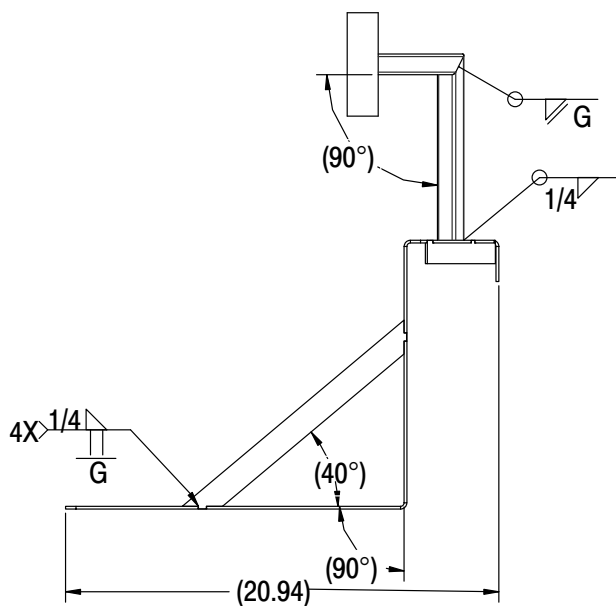


Рис. 5 Крышка бочки

Дополнительные принадлежности

См. рис. 6. Переходник для коробок с порошком представляет собой кронштейн, обеспечивающий адаптацию коробок меньшего размера к разгрузчику 55-галлонных бочек с порошком HDLV.

№ дет.	Описание	Примечание
1606577	BOX ADAPTER BRACKET, 55-gal drum unloader	



1606577

Рис. 6 Дополнительные принадлежности

Издано 04/15

Авторское право установлено в 2006 г. Prodigy, HDLV, Nordson и логотип Nordson являются зарегистрированными товарными знаками Корпорации Nordson.

- Перевод оригинала документа -