

# Tribomatic® II poederpomp



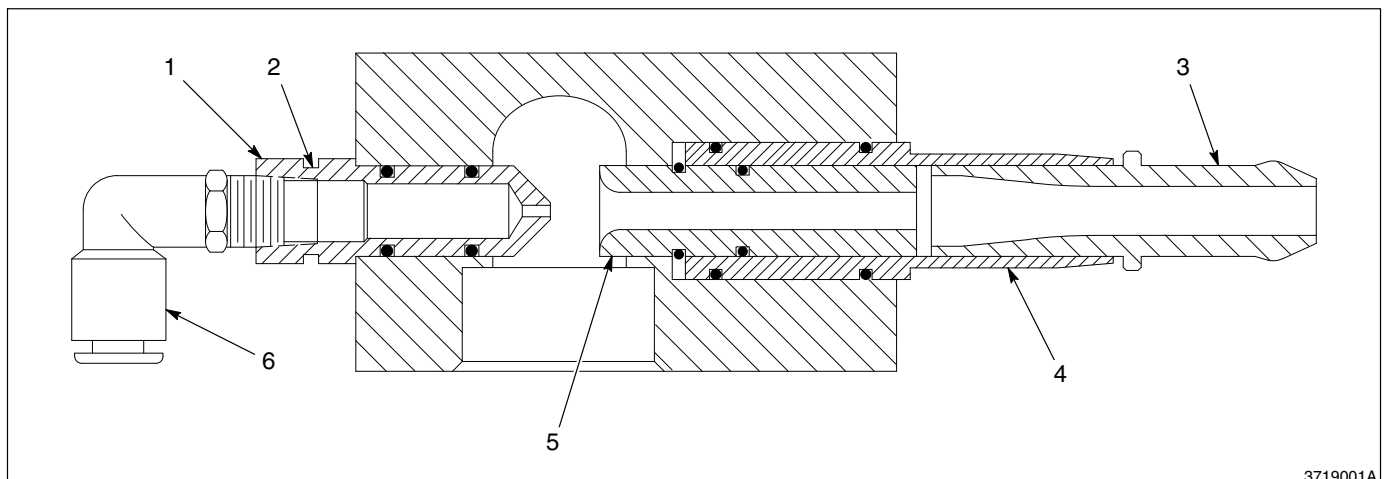
**PAS OP:** Sta enkel gekwalificeerd personeel toe de volgende taken uit te voeren. Alle veiligheidsvoorschriften uit deze handleiding en uit alle andere relevante documentatie in acht nemen.

## 1. Inleiding

De Tribomatic II poederpomp is een zeer efficiënte poederpomp van het venturi-type. De pomp gebruikt een snelle luchtstroom om gefluïdiseerd poeder uit een toevoerhopper op te nemen en door te leveren naar een poetspuitpistool.

Zie afbeelding 1.

Deze pomp is compatibel met de meeste algemene systemen voor poedercoating. Hij is standaard uitgevoerd met een  $\frac{3}{8}$ -inch binnendiam. slangkoppeling (3) voor de poedertoevoerslang en kan ook worden gebruikt met een  $\frac{1}{2}$ -inch binnendiam. poedertoevoerslang. Sets voor bevestiging en adaptersets worden afzonderlijk verkocht.



3719001A

Afb. 1 Onderdelen voor Tribomatic II poederpomp

- |                      |   |                        |
|----------------------|---|------------------------|
| 1. Venturi-mondstuk  | 3. $\frac{3}{8}$ -in. koppeling voor poedertoevoerslang | 5. Venturi-aansluiting |
| 2. Groef in mondstuk | 4. Houder voor venturi-aansluiting                      | 6. 6-mm kniestuk       |

## 2. Installatie

---



**PAS OP:** Sta enkel gekwalificeerd personeel toe de volgende taken uit te voeren. Alle veiligheidsvoorschriften in deze handleiding en in alle andere relevante documentatie in acht nemen.

### **Pompadapter**

**OPMERKING:** Wanneer u een pompadapter installeert aan een bestaand systeem, moeten de luchtslang en de poedertoevoerslang van de pomp worden losgehaald. Koppel de aanzuigslang los en verwijder de pomp van zijn bevestiging aan de toevoerhopper.

1. Zie afbeelding 3.

Druk de aanzuigslang (7) in de pompbevestiging (6).

2. Plaats de ring (5) over de pompbevestiging en draai de pompbevestiging door de onderkant van het gat in het hopperdeksel.
3. Zet de borgmoer (4) vast over de pompbevestiging.
4. Installeer de O-ringen (1, 3) aan de adapter (2).
5. Druk de adapter met een licht draaiende beweging in de pompbevestiging.
6. Installeer de pomp aan de adapter. Sluit de luchtslang en de poedertoevoerslang aan op de pomp. Zie voor nadere informatie onder *Eindmontage van pomp en aansluitingen*.

### ***Eindmontage van pomp en aansluitingen***

Hanteer de volgende procedure om de vereiste slangen aan te sluiten nadat u de pomp aan de adapter hebt geïnstalleerd.

Zie afbeelding 1.

1. Sluit een 6-mm luchtslang aan op het 6-mm kniestuk (6).

**OPMERKING:** Bij gebruik van een  $1/2$ - poedertoevoerslang moet de slangkoppeling (3) worden verwijderd en een slijtbus in de houder (4) voor de venturi-aansluiting worden aangebracht. Zie het hoofdstuk *Onderdelen* voor bestelinformatie voor de slijtbus.

2. Schuif de  $3/8$ -in. poedertoevoerslang op de slangkoppeling (3) en de houder (4) voor de venturi-aansluiting en zet vast met de slangklem die in de montageset is meegeleverd.

**OPMERKING:** Het uiteinde van de buigzame aanzuigslang moet op een afstand van minstens 25,4 mm (1 inch) boven de fluïdisatieplaat blijven. Wanneer het uiteinde van de aanzuigslang te dicht bij de fluïdisatieplaat komt, kunnen lucht en onvoldoende gefluïdiseerd poeder worden aangezogen naar de pomp. Snijd de buigzame aanzuigslang zo nodig af op de correcte lengte.

3. Sluit de buigzame aanzuigslang meegeleverd in de adapterset aan op de aanzuigbuis en zet vast met de meegeleverde slangklem.
4. Monteer de adapter aan het hopperdeksel zoals getoond in afbeelding 3.

### **Spoeladapter**

De optionele spoeladapter wordt gebruikt in combinatie met hoppers voor ca. 12 kg of meer en in plaats van de standaard pompadapter. De luchtflow naar de spoeladapter zorgt dat poeder vanuit de toevoerhopper niet in de pomp kan dringen. Transportlucht spoelt vervolgens het poeder uit de pomp, de poedertoevoerslang en het spuitpistool.

Installeer de spoeladapter zoals getoond in afbeelding 4.

---

### **3. Gebruik**

---

Standaard drukwaarden zijn:

Diffusor:	2,5 bar (36 psi)
Transportlucht:	1,8 bar (26 psi)

Deze drukken zijn de gemiddelde beginwaarden. Deze kunnen worden verhoogd of verlaagd om de gewenste afgiftehoeveelheid en neveldichtheid te verkrijgen.

---

### **4. Onderhoud**

---



**PAS OP:** Sta enkel gekwalificeerd personeel toe de volgende taken uit te voeren. Alle veiligheidsvoorschriften in deze handleiding en in alle andere relevante documentatie in acht nemen.

### **Dagelijks**

Koppel de slangen voor diffusorlucht en transportlucht af en blaas de pompen door met perslucht.

Blaas de poedertoevoerslang door met perslucht. Blaas de toevoerslang altijd door vanaf de pompzijde naar de cabine, niet vanaf pistoolzijde naar de pomp. Controleer of de afzuigventilator van de spuitcabine inderdaad werkt.

### **Periodiek**

Demonteer uw pompen en reinig de onderdelen met perslucht op lage druk en met schone en pluisvrije doeken. De onderdelen kunnen worden schoongewreven met een niet-giftig oplosmiddel als reinigingsalcohol nadat de O-ringen zijn verwijderd. De O-ringen kunnen anders door het oplosmiddel worden beschadigd.

Gebruik geen scherpe metalen voorwerpen om door inslagversmelting aangekoekt poeder van onderdelen te schrappen. Het poeder zet zich dan later af in eventuele krassen op contactvlakken, waarna als gevolg van inslagversmelting de pomp verstopt kan raken.

**Periodiek** (vervolg)

Inspecteer alle onderdelen en vervang versleten of beschadigde onderdelen.



**PAS OP:** Vervang elektrisch geleidende O-ringen niet door O-ringen die niet-geleidend zijn. Geleidende O-ringen zorgen voor een aardeverbinding, bij poederspuitapparatuur is dat noodzakelijk. Als u deze waarschuwing negeert, kan dat leiden tot lichamelijk letsel door brand of explosie.

Inspecteer de poedertoevoerslang en vervang onderdelen die versleten of beschadigd zijn. Vervang de slang als in de slang poeder door inslagversmelting is aangekoekt.

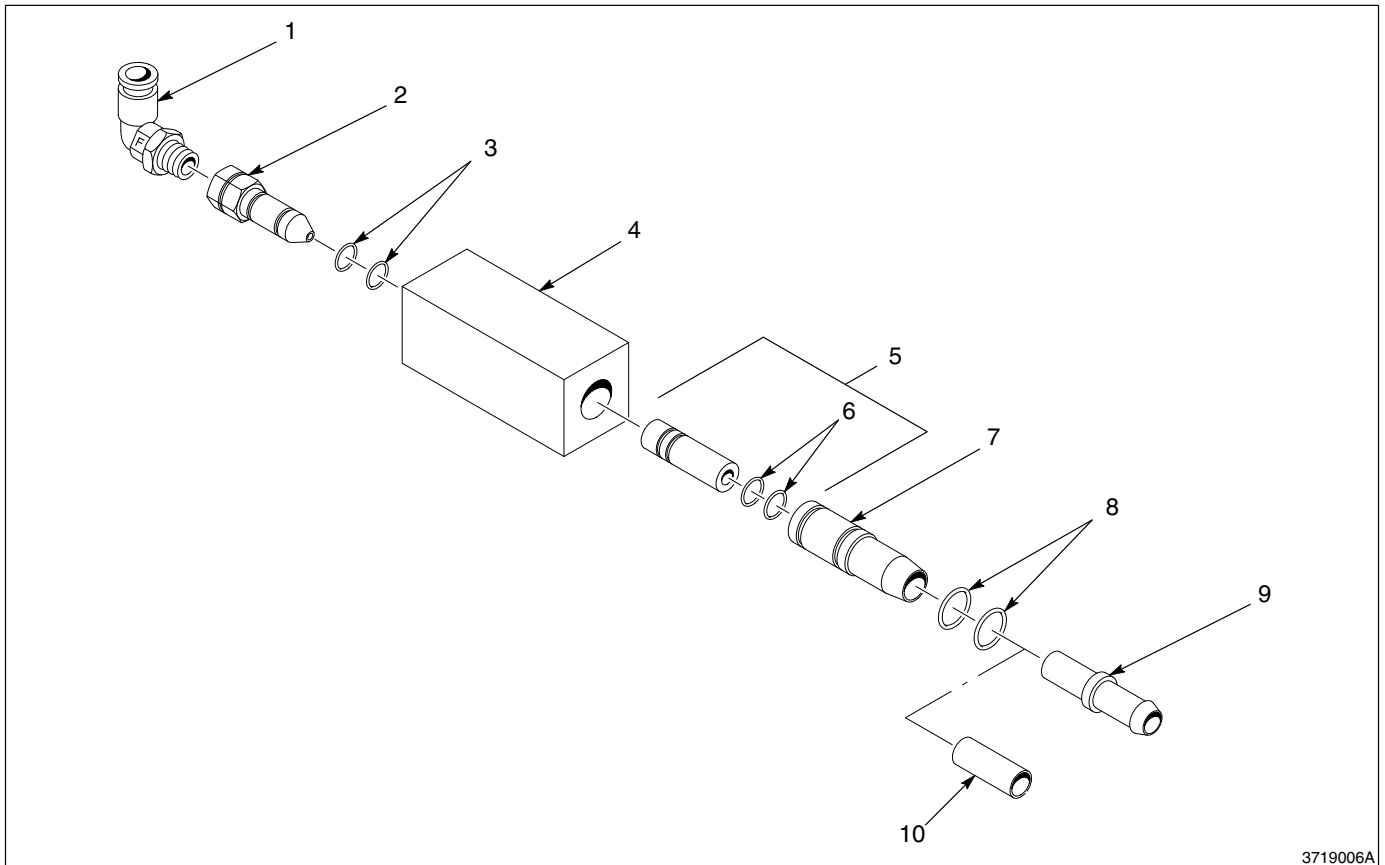
**5. Onderdelen**

Gebruik de volgende onderdelenlijst voor het bestellen van vervangende onderdelen voor de pomp, installatie- en montagesets en optionele onderdelen.

**Pomp**

Zie afbeelding 2.

Item	P/N	Omschrijving	Aantal	Zie opm.
—	631401	Pump, Tribomatic II, single	1	
1	972126	• Elbow, male, 6 mm tube x 1/8 universal thread	1	
2	631420	• Nozzle, air, 0.073 in. ID	1	
3	940129	• O-ring, silicone, conductive, 0.375 x 0.500 in.	2	
4	635004	• Housing, pump, generation 3	1	
5	635001	• Throat, venturi, generation 3, PTFE	1	A
6	940126	• • O-ring, silicone, 0.375 x 0.500 x 0.063 in.	2	
7	635003	• Holder, throat, generation 3	1	
8	940165	• O-ring, silicone, conductive, 0.625 x 0.750 in.	2	
9	139943	• Connector, pump, powder	1	
10	249507	• Tube, wear, holder	1	B
OPM.	A: Dit onderdeel is leverbaar in bulkhoeveelheden. Zie onder <i>Venturi-aansluitingen in bulk</i> . B: Gebruik deze slijtbushouder in plaats van item 9 bij gebruik van de 1/2-in. binnendiam. poeder- toevoerslang.			



3719006A

Afb. 2 Tribomatic II poederpomp

**Venturi-aansluitingen in bulk**

Gebruik de volgende onderdelenlijst voor het bestellen van PTFE en Tivar aansluitingen in bulkhoeveelheden.

P/N	Omschrijving	Zie opm.
631405	Throat, Tribomatic II, PTFE, 10 pack	
631406	Throat, Tribomatic II, PTFE, 25 pack	
631407	Throat, Tribomatic II, PTFE, 100 pack	
631409	Throat, Tribomatic II, Tivar, 10 pack	
631410	Throat, Tribomatic II, Tivar, 25 pack	
631411	Throat, Tribomatic II, Tivar, 100 pack	

**Pompadapters**

Zie afbeelding 3.

De onderstaande pompbevestiging wordt gebruikt op de volgende hoppers:

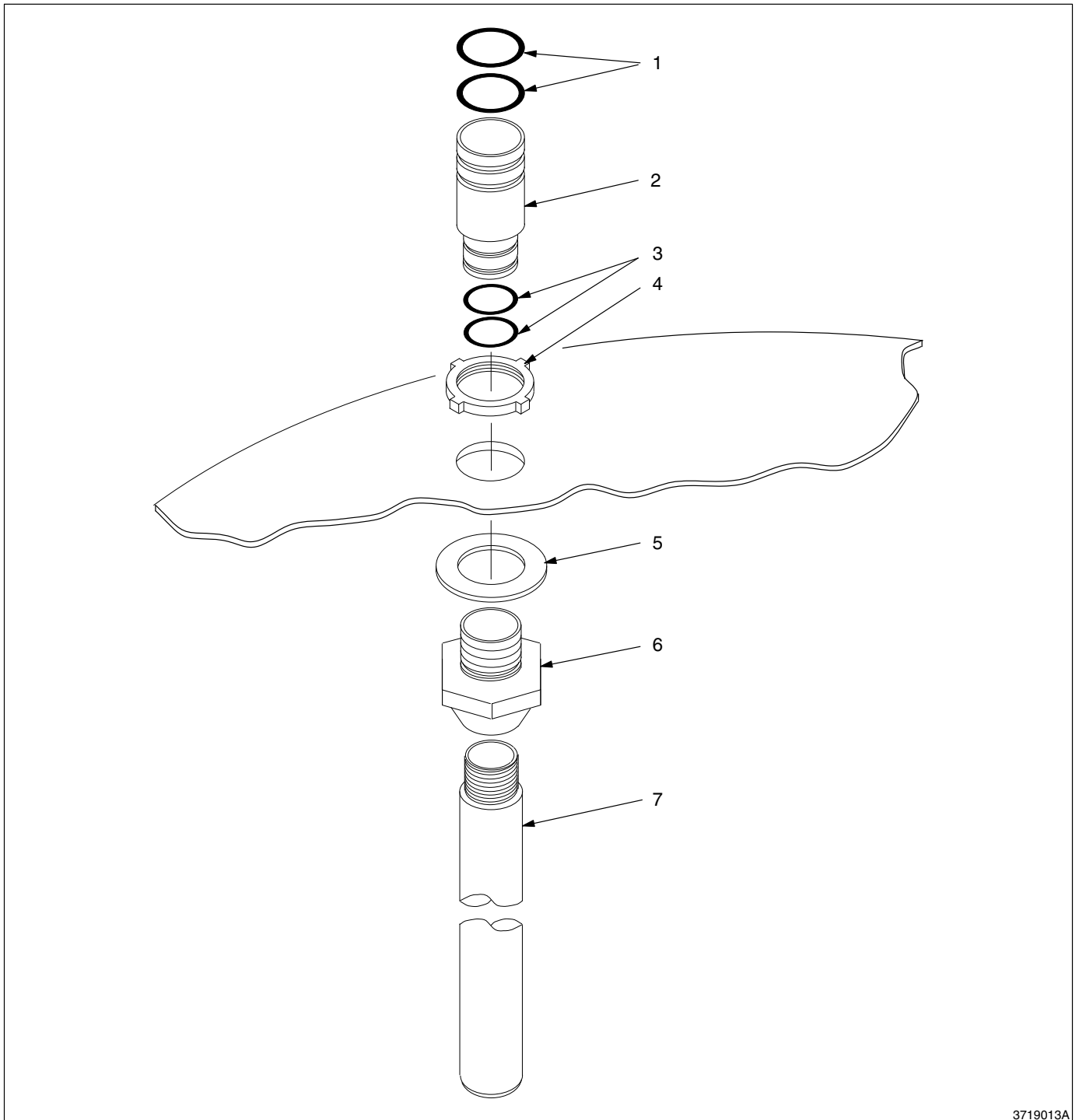
Model HRS-1	23 kg (50 lb) inhoud
Model HRS-2	23 kg (50 lb) inhoud
Model HR-2-50	23 kg (50 lb) inhoud

Item	P/N	Omschrijving	Aantal	Zie opm.
—	163555	Mount, pump with pick-up tube, 18 in.	1	
1	941185	• O-ring, silicone, conductive, 0.875 x 1.062 in.	2	
2	152227	• Adapter, pump	1	
3	941145	• O-ring, silicone, conductive, 1.625 x 0.812 in.	2	
4	939613	• Locknut, conduit, $\frac{3}{4}$ NPS	1	
5	983055	• Washer, pump	1	
6	164063	• Mount, pump	1	
7	164065	• Tube, pick-up, 0.360 ID x 18 in.	1	

De onderstaande pompbevestiging wordt gebruikt op de volgende hoppers:

Model HR-2-80	36 kg (80 lb) inhoud
Model HR-8-80	36 kg (80 lb) inhoud

Item	P/N	Omschrijving	Aantal	Zie opm.
—	163556	Mount, pump with pick-up tube, 24 in.	1	
1	941185	• O-ring, silicone, conductive, 0.875 x 1.062 in.	2	
2	152227	• Adapter, pump	1	
3	941145	• O-ring, silicone, conductive, 1.625 x 0.812 in.	2	
4	939613	• Locknut, conduit, $\frac{3}{4}$ NPS	1	
5	983055	• Washer, pump	1	
6	164063	• Mount, pump	1	
7	152223	• Tube, pick-up, 0.360 ID x 24 in.	1	



3719013A

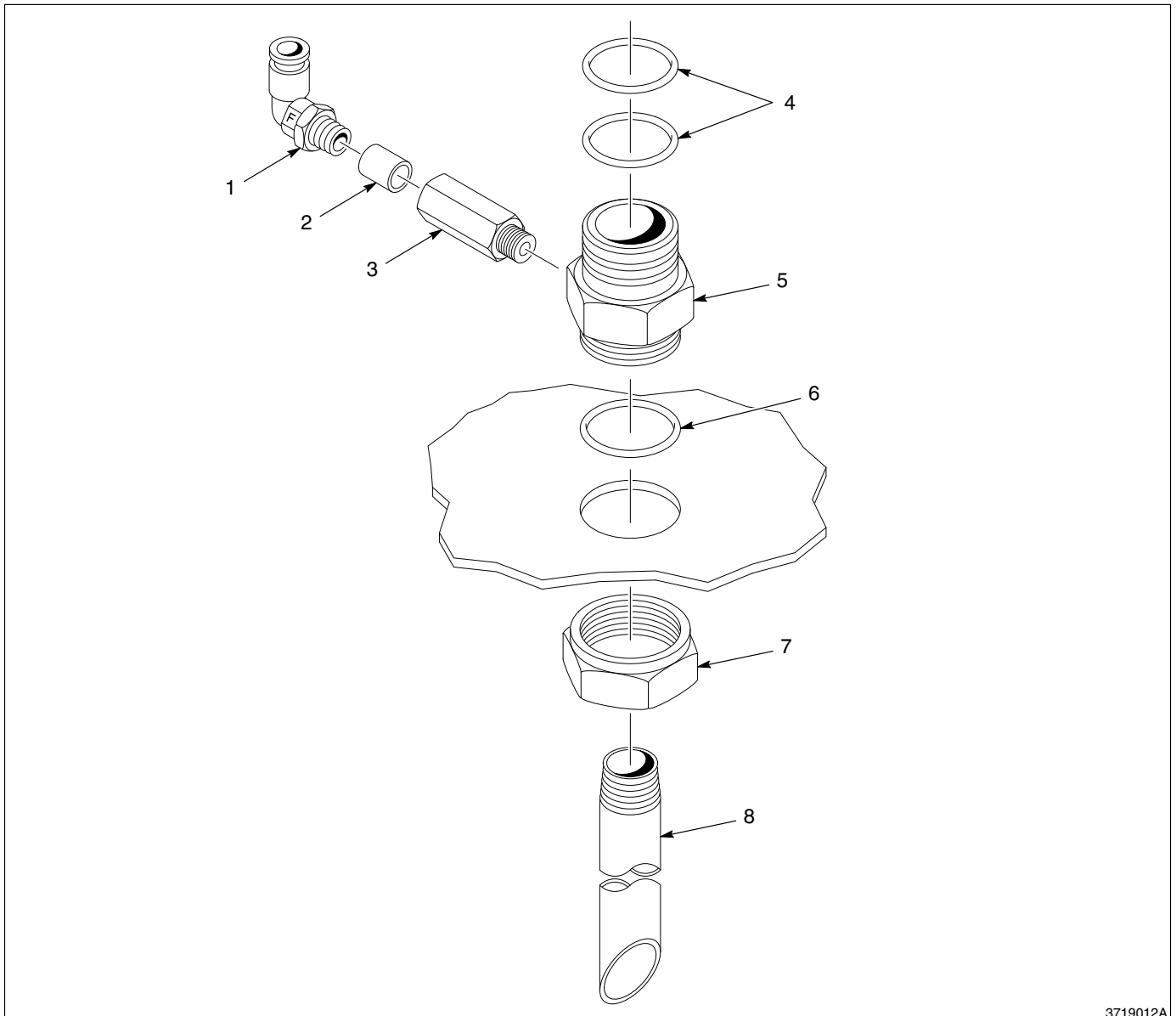
Afb. 3 Pompadapter

**Spoeladapter**

Zie afbeelding 4.

Item	P/N	Omschrijving	Aantal	Zie opm.
—	136624	Adapter, purge, with pick-up tube	1	
1	971266	• Elbow, male, 0.25 tube x 1/4 NPT	1	
2	118841	• Valve, check, cartridge, 0.37 in.	1	
3	-----	• Holder, check valve	1	
4	941185	• O-ring, silicone, conductive, 0.875 x 1.062 in.	2	
5	136623	• Mount, pump, purge	1	
6	942161	• O-ring, silicone, 1.125 x 1.375 x 0.125 in.	1	
7	939613	• Locknut, conduit, 3/4 NPS	1	
8	118740	• Tube, pick-up, PVC, HRS-2, with fitting	1	





3719012A

Afb. 4 Spoeladapter

Originele copyrightdatum 1992. Nordson en het Nordson logo zijn geregistreerde handelsmerken van Nordson Corporation.

Tivar is een geregistreerd handelsmerk van Menasha Corporation.

