

# NHR-X-X Vorratsbehälter



**ACHTUNG:** Alle folgenden Tätigkeiten nur von qualifiziertem Personal ausführen lassen. Sicherheitshinweise hier und in der gesamten Dokumentation befolgen.

## Kennenlernen

Diese Benutzerhinweise enthalten technische Daten, Installations- und Bedienungsanweisungen und Ersatzteillisten der folgenden Vorratsbehälter:

- NHR-2-25
- NHR-2-50
- NHR-2-80
- NHR-8-80

Die Vorratsbehälter werden vollständig montiert ausgeliefert. Die Deckel beinhalten die Pumpenadapter und die Baugruppen für das Aufnahmerohr, Entlüftungsschläuche sowie Füllöffnungsstopfen. Die Pulverpumpen werden separat verkauft oder sind Bestandteil konfigurierter Systeme.

## Technische Daten

|   | NHR-2-25              | NHR-2-50              | NHR-2-80              | NHR-8-80              |
|---|-----------------------|-----------------------|-----------------------|-----------------------|
| Pulverkapazität:                            | 11 kg (25 lb)         | 23 kg (50 lb)         | 36 kg (80 lb)         | 36 kg (80 lb)         |
| *Pumpenöffnungen:                           | 2                     | 2                     | 2                     | 8                     |
| *Enthaltene Pumpenadapter:                  | 1                     | 1                     | 1                     | 2                     |
| <b>Maße</b>                                 |                       |                       |                       |                       |
| Höhe:                                       | 43 cm (17 Zoll)       | 62 cm (24,5 Zoll)     | 86 cm (33,8 Zoll)     | 86 cm (33,8 Zoll)     |
| Durchmesser:                                | 40,00 cm (15,75 Zoll) | 40,00 cm (15,75 Zoll) | 40,00 cm (15,75 Zoll) | 40,00 cm (15,75 Zoll) |
| Gewicht (Leer):                             | 8 kg (18 lb)          | 9,5 kg (21 lb)        | 11,5 kg (26 lb)       | 11,5 kg (26 lb)       |
| Gewicht (bis zur Kapazitätsgrenze gefüllt): | 19,5 kg (43 lb)       | 32,5 kg (71 lb)       | 47,5 kg (106 lb)      | 47,5 kg (106 lb)      |
| Fluidluftdruck:                             | 0,1–0,6 bar (2–8 psi) | 0,1–0,6 bar (2–8 psi) | 0,1–0,6 bar (2–8 psi) | 0,1–0,6 bar (2–8 psi) |
| Fluidluftleitung:                           | 10 mm AD              | 10 mm AD              | 10 mm AD              | 10 mm AD              |

\* Die Pumpen und zusätzliche Adapter müssen separat bestellt werden.

# Installation

## Allgemein

Die Vorratsbehälter werden hauptsächlich in Verbindung mit den Nordson Pulverhandpistolen sowie mit auf zweirädrigen Rollwagen montierten Steuergeräten eingesetzt. Die Steuergeräte für die Pistolen beinhalten Steuerungen für Fluid-, Zerstäuber- und Förderluft.

Siehe Abbildung 1.

1. Sicherstellen, dass Fluideinheit (6) und Deckel (2) sicher am Körper (3) angeklammert sind und dass alle Dichtungen unbeschädigt sind und richtig dichten.
2. Flexiblen 10 mm-Luftschlauch an das Anschlussstück mit der Bezeichnung AUX auf der Rückseite oder der Seite des Steuergerätes oder an eine geregelte Quelle für Fluidluft anschließen. Das andere Schlauchende an den Anschluss für Fluidluft (5) anschließen.

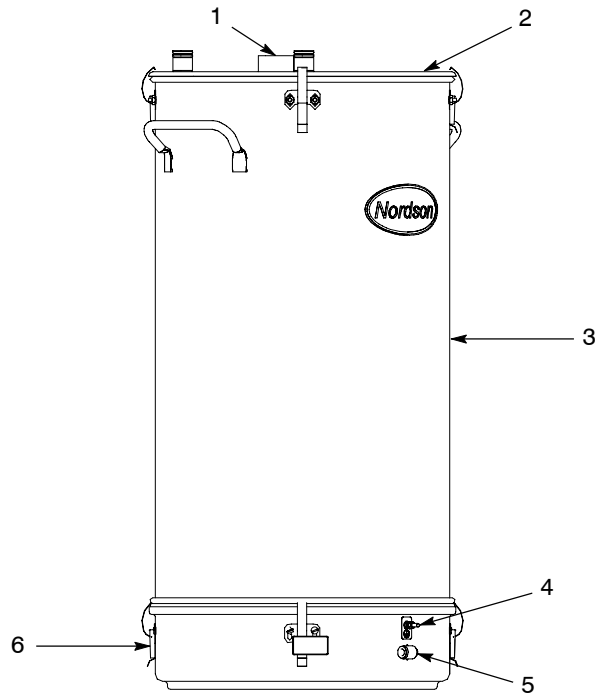


**ACHTUNG:** Alle elektrisch leitenden Geräte im Sprühbereich müssen geerdet sein. Bei nicht oder schlecht geerdeten Geräten kann eine elektrostatische Aufladung erfolgen, die durch schwere elektrische Schläge Personen gefährden oder durch Funkenschlag Feuer oder Explosionen verursachen kann.

3. Das mit dem Vorratsbehälter gelieferte Erdungskabel von einer natürlichen Erdung an den Erdungsanschluss (4) anschließen.
4. Darauf achten, dass die O-Ringe der Pumpenadapter ordnungsgemäß in den entsprechenden Nuten des Adapters eingesetzt sind. Die Pumpe mit einer leichten Drehbewegung am Adapter installieren.
5. Den mit dem Behälter gelieferten flexiblen Entlüftungsschlauch an den dafür vorgesehenen Adapter (1) anschließen. Den Schlauch mit einer Schlauchschelle am Adapter sichern. Das andere Schlauchende an der Pulversammeleinrichtung der Kabine anschließen, um zu verhindern, dass mit der Entlüftung weggetragenes Pulver die Raumluft verunreinigt.

## Zusätzliche Pumpen installieren

Um zusätzliche Pumpen zu installieren, muss für jede Pumpe ein Pumpenadapter bestellt werden. Der Adapter muss in einer Öffnung des Deckels installiert werden. Beim Pulvervorratsbehälter des Typs NHR-2-80 kann der Deckel NHR-8-80 mit acht Öffnungen bestellt werden, oder es können zusätzliche Öffnungen angefertigt werden. Aufgrund des eingeschränkten Raumes können nicht mehr als acht Pumpen angebracht werden.



1401303B

Abb. 1 Pulvervorratsbehälter NHR-X-X

- |                             |                          |
|-----------------------------|--------------------------|
| 1. Lüftungsschlauch-Adapter | 4. Erdungsanschluss      |
| 2. Deckel                   | 5. Stecker für Fluidluft |
| 3. Körper                   | 6. Fluideinheit          |

## Bedienung



**ACHTUNG:** Beim Arbeiten mit Pulver eine zugelassene Atemmaske, Schutzkleidung und Handschuhe tragen. Hautkontakt mit Pulverbeschichtungen und Einatmen von Pulverpartikeln vermeiden.

1. Pulvervorratsbehälter nur halb mit Pulver füllen, damit es sich beim Fluidisieren ausdehnen kann. Vorratsbehälter nicht überfüllen. Ein Überfüllen des Vorratsbehälters kann das vollständige Fluidisieren des Pulvers verhindern und sich auf die Qualität der Pulverbeschichtung auswirken.
2. Fluidluft einschalten und den Regler solange einstellen, bis das Pulver leicht "kocht." Durch die Vermischung mit Luft nimmt das Pulvervolumen zu. Das Pulver vor dem Sprühen fünf oder zehn Minuten lang fluidisieren, damit es gleichmäßig fluidisiert ist und keine Klumpen mehr da sind.

## Wartung

Den Behälter regelmäßig entleeren und innen reinigen. Die Fluidisierungsplatte reinigen und auf Anzeichen kontaminierter Luft inspizieren. Bei Verfärbungen der Platte und Anzeichen von Kontamination die Platte ersetzen. Die Luftversorgung prüfen und erkannte Kontaminationsprobleme beseitigen.

## Ersatzteile

Zur Bestellung von Ersatzteilen wenden Sie sich bitte an das Kundendienstcenter oder Ihre Nordson Vertretung. Die Benennung des gewünschten Ersatzteils ist den 5-spaltigen Stücklisten sowie den zugehörigen Abbildungen zu entnehmen.

### Vorratsbehälter NHR-2-XX

Siehe Abbildung 2.

| Position | NHR-2-25 | NHR-2-50 | Benennung   | Menge | Hinweis |
|----------|----------|----------|---|-------|---------|
| —        | 1071420  |          | HOPPER, packaged, NHR-2-25                          | 1     |         |
|          |          | 1070536  | HOPPER, packaged, NHR-2-50                          |       |         |
| 1        | 1008082  | 1008082  | • HOSE, flexible, 3 m (10 ft)                       | 1     |         |
| 2        | 970966   | 970966   | • CLAMP, hose                                       | 1     |         |
| 3        | 1070232  | 1070232  | • PLATE, fluidizing                                 | 1     |         |
| 4        | 1070234  | 1070234  | • GASKET, U-channel                                 | 1     |         |
| 5        | 1074531  | 1074531  | • DRUM, fluidizing                                  | 1     | A       |
| 6        | 1074337  |          | • BODY, hopper, packaged, 25 lb                     | 1     |         |
| 6        |          | 1074336  | • BODY, hopper, packaged, 50 lb                     |       |         |
| 7        | 981170   | 981170   | • • SCREW, truss, unslotted, 10–32 x 0.375 in.      | 8     |         |
| 8        | 984120   | 984120   | • • NUT, hex, small pattern                         | 8     |         |
| 9        | 164064   | 164064   | • • LATCH, hopper, curve base                       | 4     |         |
| 10       | 1074532  | 1074532  | • LID, hopper, packaged                             | 1     | B       |
| 11       | 1074868  |          | • TUBE, pickup, 25 lb, packaged                     | 1     |         |
| 11       |          | 163555   | • TUBE, pickup, 50 lb, packaged                     |       |         |
| 12       | 152227   | 152227   | • • ADAPTER, pump, vibratory box feeder             | 1     |         |
| 13       | 941185   | 941185   | • • O-RING, silicone, conductive, 0.875 x 1.062 in. | 2     |         |
| 14       | 941145   | 941145   | • • O-RING, silicone, conductive, 0.625 x 0.812 in. | 2     |         |
| 15       | 164063   | 164063   | • • MOUNT, pump                                     | 1     |         |
| 16       | 1070534  |          | • • TUBE, pickup, 0.360-in. ID x 10 in.             | 1     |         |
| 16       |          | 164065   | • • TUBE, pickup, 0.360-in. ID x 18 in.             |       |         |
| 17       | 983055   | 983055   | • • WASHER, pump mount                              | 1     |         |
| 18       | 939613   | 939613   | • • LOCKNUT, conduit, 3/4-in. NPS                   | 1     |         |
| 19       | 1074535  | 1074535  | • ELBOW, male, 3/8-in. RPT x 10-mm tube             | 1     |         |

HINWEIS A: Siehe *Fluideinheit* auf Seite 9 zur Teilaufstellung.

B: Siehe *NHR-X-X Vorratsbehälterdeckel* auf Seite 8 zur Teilaufstellung.

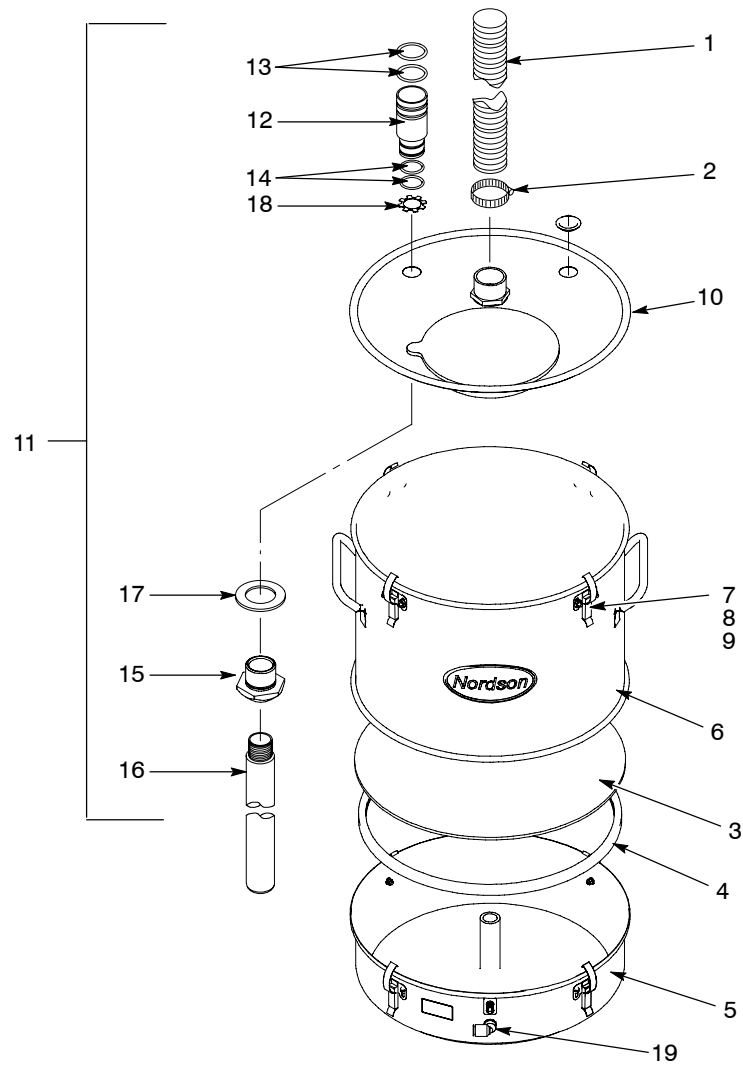
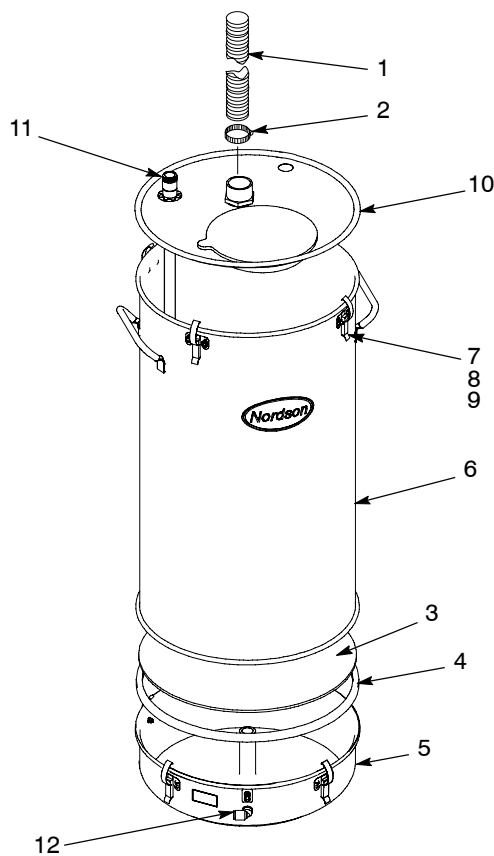


Abb. 2 Vorratsbehälter NHR-2-25 und NHR-2-50

**Vorratsbehälter NHR-2-80**

Siehe Abbildung 3.

| Position | P/N     | Benennung                                      | Anzahl | Hinweis |
|----------|---------|--|--------|---------|
| —        | 1074573 | HOPPER, packaged, NHR-2-80                     | 1      |         |
| 1        | 1008082 | • HOSE, flexible, 3 m (10 ft)                  | 1      |         |
| 2        | 970966  | • CLAMP, hose                                  | 1      |         |
| 3        | 1070232 | • PLATE, fluidizing                            | 1      |         |
| 4        | 1070234 | • GASKET, U-channel                            | 1      |         |
| 5        | 1074531 | • DRUM, fluidizing                             | 1      | A       |
| 6        | 1074338 | • BODY, hopper, packaged                       | 1      |         |
| 7        | 981170  | • • SCREW, truss, unslotted, 10–32 x 0.375 in. | 8      |         |
| 8        | 984120  | • • NUT, hex, machined                         | 8      |         |
| 9        | 164064  | • • LATCH, hopper, curve base                  | 4      |         |
| 10       | 1074532 | • LID, hopper, packaged                        | 1      | B       |
| 11       | 163556  | • TUBE, pickup, 80 lb, packaged                | 1      | C       |
| 12       | 1074535 | • ELBOW, male, 3/8-in. RPT x 10-mm tube        | 1      |         |

HINWEIS A: Siehe *Fluideinheit* auf Seite 9 zur Teileaufstellung.B: Siehe *NHR-X-X Vorratsbehälterdeckel* auf Seite 8 zur Teileaufstellung.C: Siehe *Aufnahmerohr und Pumpenadapter für 36 kg Vorratsbehälter* auf Seite 10 zur Teileaufstellung.

1401305B

Abb. 3 NHR-2-80 Behälter

## Vorratsbehälter NHR-8-80

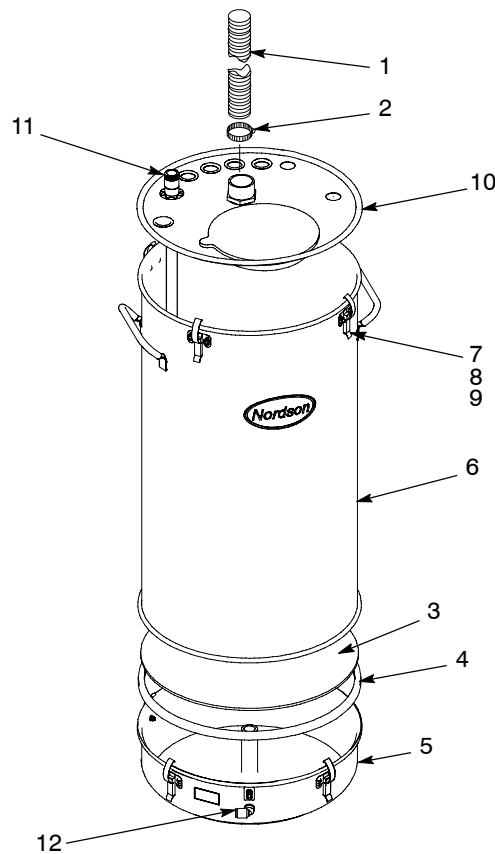
Siehe Abbildung 4.

| Position | P/N     | Benennung                                      | Anzahl | Hinweis |
|----------|---------|--|--------|---------|
| —        | 1072449 | HOPPER, packaged, NHR-8-80                     | 1      |         |
| 1        | 1008082 | • HOSE, flexible, 3 m (10 ft)                  | 1      |         |
| 2        | 970966  | • CLAMP, hose                                  | 1      |         |
| 3        | 1070232 | • PLATE, fluidizing                            | 1      |         |
| 4        | 1070234 | • GASKET, U-channel                            | 1      |         |
| 5        | 1074531 | • DRUM, fluidizing                             | 1      | A       |
| 6        | 1074338 | • BODY, hopper, packaged                       | 1      |         |
| 7        | 981170  | • • SCREW, truss, unslotted, 10–32 x 0.375 in. | 8      |         |
| 8        | 984120  | • • NUT, hex, machined                         | 8      |         |
| 9        | 164064  | • • LATCH, hopper, curve base                  | 4      |         |
| 10       | 1074574 | • LID, hopper, packaged                        | 1      | B       |
| 11       | 163556  | • TUBE, pickup, 80 lb, packaged                | 2      | C       |
| 12       | 1074535 | • ELBOW, male, 3/8-in. RPT x 10-mm tube        | 1      |         |

HINWEIS A: Siehe *Fluideinheit* auf Seite 9 zur Teileaufstellung.

B: Siehe *NHR-X-X Vorratsbehälterdeckel* auf Seite 8 zur Teileaufstellung.

C: Siehe *Aufnahmerohr und Pumpenadapter für 36 kg Vorratsbehälter* auf Seite 10 zur Teileaufstellung.



1401306B

Abb. 4 NHR-8-80 Behälter

**Deckel für Vorratsbehälter NHR-X-X**

| Position | P/N     | Benennung                               | Anzahl | Hinweis |
|----------|---------|---|--------|---------|
| —        | 1074532 | LID, hopper, packaged, NHR-2-X          | 1      | A       |
| —        | 1074575 | LID, hopper, packaged, NHR-8-80         | 1      | B       |
| 1        | 1008081 | • NUT, conduit, 1.25 in.                | 1      |         |
| 2        | 1008080 | • GASKET, vent stack                    | 1      |         |
| 3        | 1008079 | • FITTING, pvc, 1 1/4 in., male adapter | 1      |         |
| 4        | 1070199 | • PLUG, hopper fill, NHR                | 1      |         |
| NS       | 1074539 | GASKET LID SERVICE KIT                  | 1      |         |

HINWEIS A: Bei allen Vorratsbehältern NHR-2-X verwendet. Verfügt über zwei Öffnungen für Pumpenadapter.

B: Bei allen Vorratsbehältern NHR-8-80 verwendet; kann den für die Vorratsbehälter NHR-2-80 verwendeten Deckel ersetzen. Verfügt über zwei Öffnungen für Pumpenadapter.

NS: Nicht abgebildet

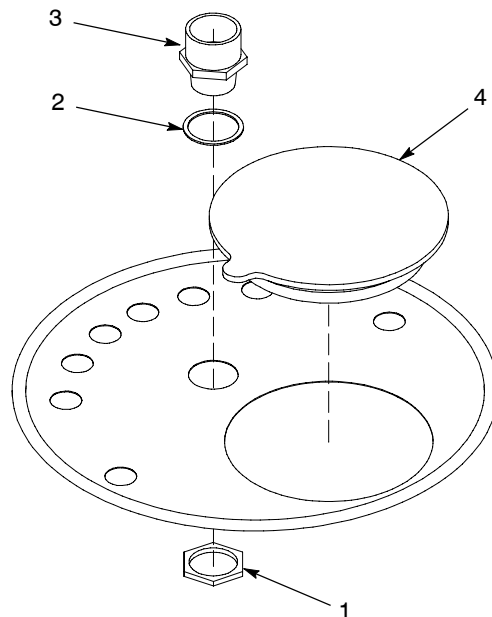


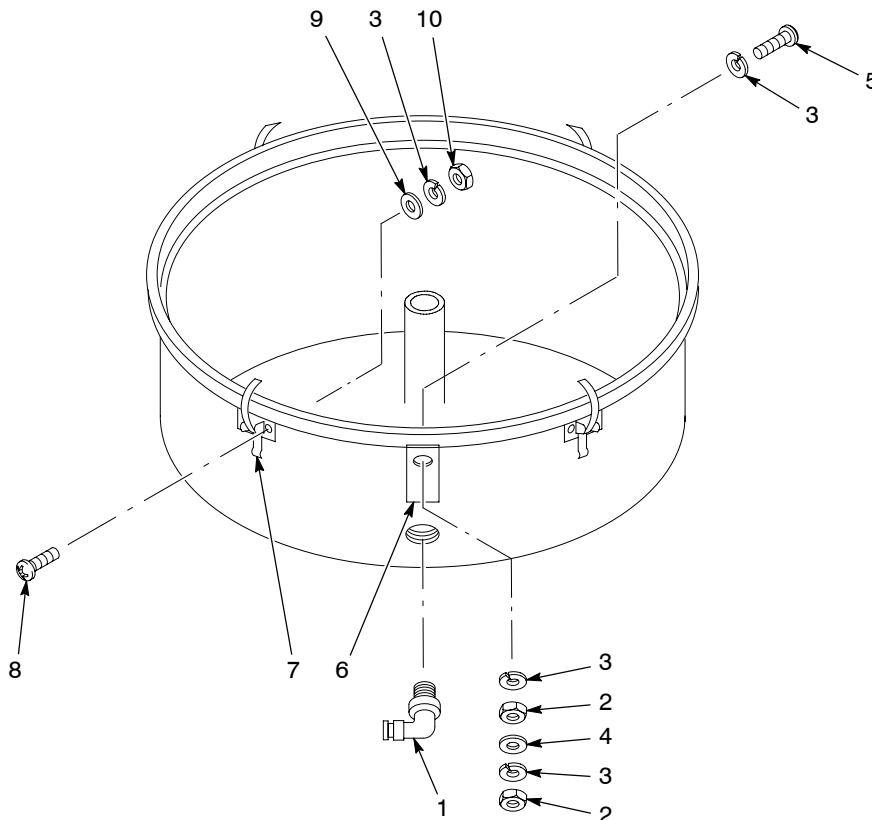
Abb. 5 Deckel für Vorratsbehälter des Typs NHR-X-X



## NHR Fluideinheit

Siehe Abbildung 6. Die Fluideinheit ist für alle Vorratsbehälter NHR-X-X identisch.

| Position | P/N     | Benennung  | Anzahl | Hinweis |
|----------|---------|--|--------|---------|
| —        | 1074531 | DRUM, fluidizing                                 | 1      |         |
| 1        | 1074535 | • ELBOW, male, 3/8-in. RPT x 10-mm tube          | 1      |         |
| 2        | 984702  | • NUT, hex, M5, brass                            | 2      |         |
| 3        | 983401  | • LOCK WASHER, split, M5, steel, zinc            | 11     |         |
| 4        | 983021  | • WASHER, flat, 0.203 x 0.405 x 0.040 in., brass | 1      |         |
| 5        | 982126  | • SCREW, pan head, M5 x 25, brass                | 1      |         |
| 6        | 240674  | • TAG, ground                                    | 1      |         |
| 7        | 164064  | • LATCH, hopper, curve base                      | 4      |         |
| 8        | 982000  | • SCREW, pan head, M5 x 10, zinc                 | 8      |         |
| 9        | 983123  | • WASHER, flat, 0.219 x 0.500 x 0.049 in.        | 7      |         |
| 10       | 984706  | • NUT, hex, M5, steel, zinc                      | 8      |         |



1401308B

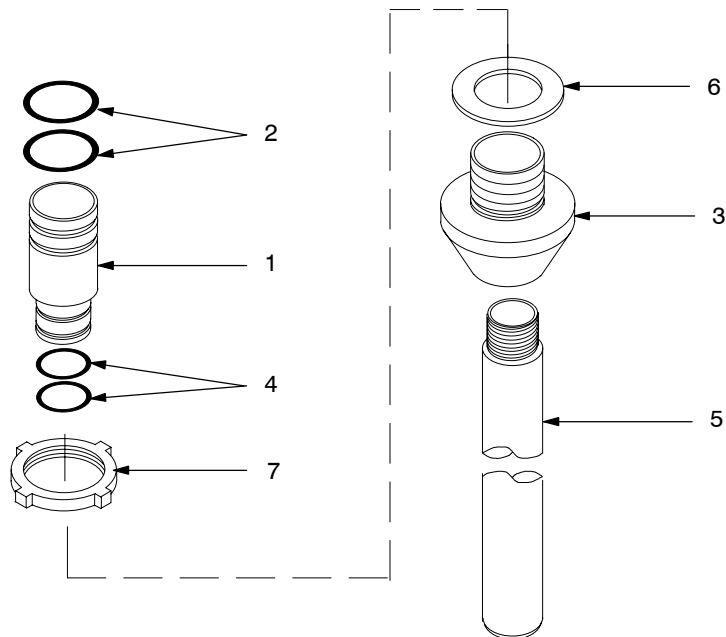
Abb. 6 NHR Fluideinheit

## Aufnahmerohr und Pumpenadapter für Vorratsbehälter mit 36 kg

Siehe Abbildung 7.

| Position | P/N    | Benennung  | Anzahl | Hinweis |
|----------|--------|--|--------|---------|
| —        | 163556 | TUBE, pickup, 80 lb, packaged                            | 1      |         |
| 1        | 152227 | • ADAPTER, pump, vibratory box feeder                    | 1      |         |
| 2        | 941185 | • O-RING, silicone, conductive, 0.875 x 1.062 in.        | 2      | A       |
| 3        | 164063 | • MOUNT, pump  | 1      |         |
| 4        | 941145 | • O-RING, silicone, conductive, 0.625 x 0.812 in.        | 2      |         |
| 5        | 152223 | • TUBE, pickup, 0.360-in. ID x 24 in.                    | 1      |         |
| 6        | 983055 | • WASHER, pump mount                                     | 1      |         |
| 7        | 939613 | • LOCKNUT, conduit, <sup>3</sup> / <sub>4</sub> -in. NPS | 1      |         |

HINWEIS A: Nicht durch nichtleitende O-Ringe ersetzen.



1401309A

Abb. 7 Aufnahmerohr und Pumpenadapter für Vorratsbehälter mit 36 kg

Ausgabe 01/07

Copyright 2007. Nordson und das Nordson-Logo sind eingetragene Warenzeichen der Nordson Corporation.