

Ruční stříkací pistole Prodigy® Generace II

Návod k provozu P/N 7135764A
- Czech -
Vydání 09/07

Tento dokument je k dispozici na internetu na <http://emanuals.nordson.com/finishing>



NORDSON CORPORATION • AMHERST, OHIO • USA

Obsah

Nordson International	O-1	Zkoušky průchodnosti a odporu	10
Europe	O-1	Zkouška odporu násobiče a odporníku	10
Distributors in Eastern & Southern Europe ..	O-1	Zkouška odporu – konec ovládacího kabelu a pero adaptéru	10
Outside Europe / Hors d'Europe / Fuera de Europa	O-2	Zkouška odporu s použitím volitelné zkratovací zástrčky	11
Africa / Middle East	O-2	Zkouška odporu odporníku	11
Asia / Australia / Latin America	O-2	Zkouška průchodnosti ovládacího kabelu	12
Japan	O-2	Zkouška průchodnosti spínače spouště	12
North America	O-2	Oprava	13
Bezpečnostní upozornění	1	Výměna trysky a práškové trubice	13
Kvalifikované osoby	1	Výměna ovládacího kabelu	13
Plánované použití	1	Výměna odporníku	15
Předpisy a schválení	1	Demontáž odporníku	15
Bezpečnost osob	1	Montáž odporníku	15
Požární bezpečnost	2	Výměna násobiče	16
Uzemnění	2	Demontáž	16
Agresivní materiály	2	Montáž	16
Postup v případě nesprávné funkce zařízení ...	3	Náhradní díly	17
Likvidace	3	Ruční stříkací pistole Prodigy Generace II	17
Popis	3	Servisní sady	19
Vlastnosti	3	Volitelné příslušenství	19
Technické údaje	5	Vedení prášku a vzduchu	19
Požadavky na kvalitu vzduchu	5	Kónické trysky	20
Klasifikace zařízení	5	Součásti kónických trysek	20
Instalace	5	Ploché trysky, křížové trysky a bodové trysky ..	21
Speciální podmínky ATEX pro bezpečné použití.	6	Součásti plochých trysek, křížových trysek a bodových trysek	22
Obsluha	6		
Předvolby	6		
LED dioda ON na pistoli	6		
Spouštěč pro ovládání struktury	6		
Údržba	6		
Rozmontování a vyčištění trysky	7		
Vyhledávání závad	9		

Kontaktujte nás

Společnost Nordson Corporation přivítá žádosti o informace, připomínky a dotazy týkající se jejích výrobků. Všeobecné informace o společnosti Nordson jsou k dispozici na následující internetové adrese: <http://www.nordson.com>.

Objednávací číslo

P/N = objednávací číslo výrobků Nordson

Upozornění

Tato publikace společnosti Nordson Corporation je chráněna autorskými právy. Původní autorská práva pocházejí z roku 2007. Žádná část tohoto dokumentu nesmí být kopírována, reprodukována nebo překládána do jiných jazyků bez předchozího písemného souhlasu společnosti Nordson Corporation. Informace obsažené v této publikaci podléhají změnám bez předchozího upozornění.

Ochranné známky

Prodigy, HDLV, Nordson a logo Nordson jsou registrované ochranné známky společnosti Nordson Corporation.

Viton je registrovaná ochranná známka společnosti DuPont Dow Elastomers. L.L.C.

Nordson International

<http://www.nordson.com/Directory>

Europe

Country		Phone	Fax
Austria		43-1-707 5521	43-1-707 5517
Belgium		31-13-511 8700	31-13-511 3995
Czech Republic		4205-4159 2411	4205-4124 4971
Denmark	<i>Hot Melt</i>	45-43-66 0123	45-43-64 1101
	<i>Finishing</i>	45-43-200 300	45-43-430 359
Finland		358-9-530 8080	358-9-530 80850
France		33-1-6412 1400	33-1-6412 1401
Germany	<i>Erkrath</i>	49-211-92050	49-211-254 658
	<i>Lüneburg</i>	49-4131-8940	49-4131-894 149
	<i>Nordson UV</i>	49-211-9205528	49-211-9252148
	<i>EFD</i>	49-6238 920972	49-6238 920973
Italy		39-02-904 691	39-02-9078 2485
Netherlands		31-13-511 8700	31-13-511 3995
Norway	<i>Hot Melt</i>	47-23 03 6160	47-23 68 3636
Poland		48-22-836 4495	48-22-836 7042
Portugal		351-22-961 9400	351-22-961 9409
Russia		7-812-718 62 63	7-812-718 62 63
Slovak Republic		4205-4159 2411	4205-4124 4971
Spain		34-96-313 2090	34-96-313 2244
Sweden		46-40-680 1700	46-40-932 882
Switzerland		41-61-411 3838	41-61-411 3818
United Kingdom	<i>Hot Melt</i>	44-1844-26 4500	44-1844-21 5358
	<i>Finishing</i>	44-161-495 4200	44-161-428 6716
	<i>Nordson UV</i>	44-1753-558 000	44-1753-558 100

Distributors in Eastern & Southern Europe

DED, Germany	49-211-92050	49-211-254 658
--------------	--------------	----------------

Outside Europe / Hors d'Europe / Fuera de Europa

- For your nearest Nordson office outside Europe, contact the Nordson offices below for detailed information.
- Pour toutes informations sur représentations de Nordson dans votre pays, veuillez contacter l'un de bureaux ci-dessous.
- Para obtener la dirección de la oficina correspondiente, por favor diríjase a unas de las oficinas principales que siguen abajo.

Contact Nordson	Phone	Fax
-----------------	-------	-----

Africa / Middle East

DED, Germany	49-211-92050	49-211-254 658
--------------	--------------	----------------

Asia / Australia / Latin America

Pacific South Division, USA	1-440-685-4797	–
-----------------------------	----------------	---

Japan

Japan	81-3-5762 2700	81-3-5762 2701
-------	----------------	----------------

North America

Canada		1-905-475 6730	1-905-475 8821
USA	<i>Hot Melt</i>	1-770-497 3400	1-770-497 3500
	<i>Finishing</i>	1-880-433 9319	1-888-229 4580
	<i>Nordson UV</i>	1-440-985 4592	1-440-985 4593

Ruční stříkací pistole Prodigy® Generace II

Bezpečnostní upozornění

Žádáme vás o přečtení a dodržování těchto bezpečnostních předpisů. V dokumentaci jsou na příslušných místech uvedena varování, upozornění a pokyny specifické pro jednotlivé úkony nebo zařízení.

Zajistěte, aby veškerá dokumentace k zařízení, včetně těchto pokynů, byla trvale přístupná všem osobám, které zařízení obsluhují nebo provádějí jeho opravy a údržbu.

Kvalifikované osoby

Vlastníci zařízení zodpovídají za to, že zařízení dodané společností Nordson bude nainstalováno, obsluhováno a opravováno kvalifikovanými osobami. Kvalifikovanými osobami se rozumějí ti zaměstnanci nebo pracovníci dodavatelů, kteří jsou vyškoleni tak, aby bezpečně zvládali svěřené úkoly. Jsou obeznámeni se všemi příslušnými bezpečnostními pravidly a předpisy a mají náležitou fyzickou způsobilost k provádění svěřených úkolů.

Plánované použití

Používání zařízení Nordson jiným způsobem, než jaký je popsán v dokumentaci, která je společně s ním dodána, může mít za následek úraz osob nebo škodu na majetku.

Za nesprávný způsob používání zařízení se pokládá například:

- používání neslučitelných materiálů
- provádění neoprávněných úprav
- odstraňování nebo obcházení bezpečnostních krytů a blokovacích zařízení
- používání neslučitelných nebo poškozených dílů
- používání neschválených přídavných zařízení
- překračování maximální provozní zatížitelnosti zařízení

Předpisy a schválení

Zajistěte, aby zařízení bylo jako celek dimenzováno a schváleno pro prostředí, ve kterém bude používáno. Veškerá schválení obdržená pro provoz zařízení dodaného společností Nordson pozbývají platnosti, pokud nejsou dodrženy pokyny pro jeho instalaci, obsluhu, opravy a údržbu.

Všechny fáze instalace zařízení musí probíhat v souladu s federálními, státními i místními zákony.

Bezpečnost osob

Dodržováním následujících pokynů předejdete úrazům.

- Nesvěřujte obsluhu ani opravy či údržbu zařízení osobám, které nemají potřebnou kvalifikaci.
- Neuvádějte zařízení do provozu, pokud jsou porušeny jeho bezpečnostní kryty, dvířka či víka nebo pokud jeho automatická blokovací zařízení nefungují správně. Neobcházejte ani nevyřazujte z činnosti žádná bezpečnostní zařízení.
- Udržujte bezpečnou vzdálenost od zařízení, které je v pohybu. Je-li třeba provést nastavení nebo opravu zařízení, které je dosud v pohybu, vypněte přívod proudu a vyčkejte, dokud zařízení nebude v naprostém klidu. Odpojte přívod proudu a zařízení zajistěte tak, aby se zamezilo jeho nenadálému uvedení do pohybu.
- Před zahájením seřizování nebo opravy systémů nebo součástí, které jsou pod tlakem, uvolněte (vypusťte) hydraulický i vzduchotechnický tlak. Před zahájením opravy elektrických obvodů zařízení vypněte spínače, zablokujte je a opatřete výstražnými tabulkami.
- Ke všem používaným materiálům si obstarajte příslušné listy s bezpečnostními údaji a důkladně se s nimi seznamte. Dodržujte pokyny výrobce k bezpečnému používání materiálů a manipulaci s nimi a používejte doporučené osobní ochranné prostředky.
- Aby se předešlo úrazům, je na pracovišti nutno věnovat pozornost i méně zjevným nebezpečím, která často nelze úplně odstranit, například horkým povrchům, ostrým hranám, elektrickým obvodům pod napětím a pohyblivým dílům, které z praktických důvodů nemohou být uzavřeny nebo jinak chráněny.

Požární bezpečnost

Dodržováním následujících pokynů předejdete vzniku požáru nebo nebezpečí výbuchu.

- V místech, kde se používají nebo skladují hořlavé materiály, nekuřte, neprovádějte svářečské nebo brusičské práce a nepoužívejte otevřený oheň.
- Zajistěte řádné větrání a zamezte tak možnosti vzniku nebezpečných koncentrací těkavých materiálů nebo výparů. Při používání materiálů se řiďte místními zákonnými předpisy nebo příslušnými materiálovými listy s bezpečnostními údaji.
- Během práce s hořlavými materiály neodpojujte elektrické obvody, které jsou pod napětím. Při vypínání elektrického proudu použijte vždy nejdříve hlavní vypínač, aby se zamezilo jiskření.
- Seznamte se s umístěním tlačítek nouzových vypínačů, uzavíracích ventilů a hasicích přístrojů. Dojde-li ke vzniku požáru ve stříkací kabině, neprodleně vypněte stříkací systém i odsávací ventilátory.
- Čištění, údržbu, zkoušky a opravy zařízení provádějte v souladu s pokyny uvedenými v dokumentaci dodané se zařízením.
- Používejte pouze originální náhradní díly, které jsou pro zařízení určeny. Informace a rady týkající se náhradních dílů získáte u svého zástupce společnosti Nordson.

Uzemnění



VAROVÁNÍ: Provoz závadného elektrostatického zařízení je nebezpečný a může způsobit smrtelný úraz elektrickým proudem, požár nebo výbuch. Do plánu periodické údržby zařaďte kontroly elektrického odporu. Jestliže zaznamenáte i mírný elektrický šok nebo si povšimnete jiskření či vzniku elektrického oblouku, neprodleně vypněte všechna elektrická nebo elektrostatická zařízení. Neuvádějte zařízení opět do provozu, dokud nebude problém rozpoznán a odstraněn.

Uzemnění uvnitř kabiny a v blízkosti jejich otvorů musí vyhovovat požadavkům NFPA pro třídu II, oddíl 1 nebo 2, nebezpečná prostředí. Viz NFPA 33, NFPA 70 (články NEC 500, 502 a 516) a NFPA 77 v posledním znění.

- Všechny elektricky vodivé předměty v oblastech stříkání prášku mají být uzemněny, přičemž elektrický odpor zemnicího vedení měřený pomocí přístroje, který kontrolovaný obvod napájí napětím o velikosti nejméně 500 voltů, nemá být vyšší než 1 megaohm.

- Mezi součásti zařízení, které mají být uzemněny, patří mimo jiné podlaha oblasti stříkání prášku, obslužné plošiny, násypné zásobníky, držáky fotobuněk a profukovací trysky. Obslužný personál pracující v oblasti stříkání prášku musí být rovněž uzemněn.
- Elektrostatický potenciál na povrchu lidského těla může být zdrojem nebezpečí vznícení. Osoby, které stojí na povrchu opatřeném nátěrem, například na obslužné plošině, nebo které mají nevodivou obuv, nejsou uzemněné. Obslužný personál musí při práci s elektrostatickým zařízením nebo v jeho okolí používat obuv s vodivými podrážkami nebo zemnicí pásek.
- Pracovníci obsluhy musí při práci s ručními elektrostatickými stříkacími pistolemi udržovat trvalý kontakt mezi pokožkou rukou a rukojetí pistole, aby tak zamezili případným elektrickým šokům. Pokud je nezbytné použití rukavic, odstříhněte jejich dlaňovou část nebo prsty, případně používejte elektricky vodivé rukavice nebo zemnicí pásek připojený k rukojeti pistole nebo k jinému skutečnému zemnicímu bodu.
- Před zahájením seřizování nebo čištění práškových stříkacích pistolí odpojte zdroj elektrostatického náboje a uzemněte elektrody pistolí.
- Po dokončení opravy nebo údržby zařízení opět připojte všechny jeho odpojené součásti, zemnicí kabely a vodiče.

Agresivní materiály

Pokud se má zařízení dostat do styku s agresivními látkami, je v zodpovědnosti uživatele, aby přijal příslušná opatření, která zabrání jejich negativnímu dopadu na zařízení, a aby zajistil, že bude použit takový typ ochrany, který nebude na úkor bezpečnosti zařízení.

Agresivní materiály: např. kyselá kapaliny nebo plyny, které mohou napadat kovy, nebo rozpouštědla, která mohou působit negativně na polymerové materiály.

Vhodná opatření: pravidelné kontroly jako součást rutinních prohlídek nebo prostudování technických listů materiálů a určení odolnosti vůči konkrétním chemikáliím.

Pokud máte obavy nebo si nejste jisti, pokud jde o vhodnost výrobku vzhledem k tomu, s jakými obzvláště agresivními látkami má přijít do styku, kontaktujte prosím firmu Nordson.

Postup v případě nesprávné funkce zařízení

Pokud systém nebo kterékoli z jeho zařízení nefungují správně, neprodleně je vypněte a proveďte následující kroky:

- Odpojte přívod elektrického proudu a zablokujte jej. Zavřete vzduchotechnické uzavírací ventily a uvolněte tlaky.
- Zjistěte důvod nesprávné funkce zařízení a proveďte příslušnou opravu. Teprve poté je zařízení možno opět spustit.

Likvidace

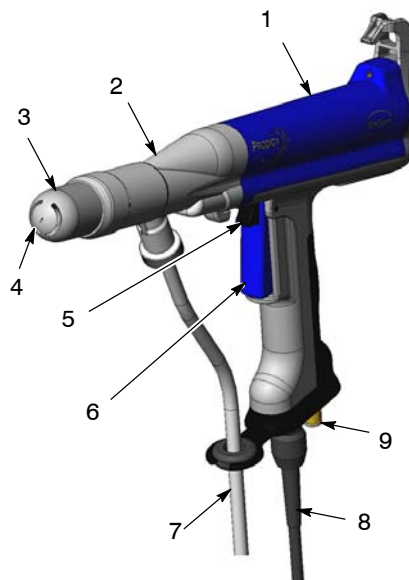
Likvidaci zařízení a materiálů použitých při jeho provozu provádějte v souladu s místními zákonnými předpisy.

Popis

Ruční prášková stříkací pistole Prodigy používá speciálně navržené kónické a ploché trysky pro rozprášení, vytvarování a nastříkání hustého prášku dodaného čerpadly HDLV® (vysoká hustota prášku, nízký objem vzduchu) od firmy Nordson.

Vlastnosti

- 8 mm pružná trubice používaná pro přívod prášku
- Samostatné dráhy vysokého napětí a prášku.
- Speciální spouštěč ovládání struktury přepíná mezi uživatelem naprogramovaným velkým a malým množstvím formovacího vzduchu a průtoky prášku.
- Dodává se s kónickou tryskou 70° a plochou tryskou se dvěma otvory. K dispozici jsou také volitelné kónické, ploché, křížové nebo bodové trysky.
- Uživatelsky přívětivá řídicí jednotka s LCD displejem.
- Až 10 uživatelem naprogramovaných receptur pro stříkání.

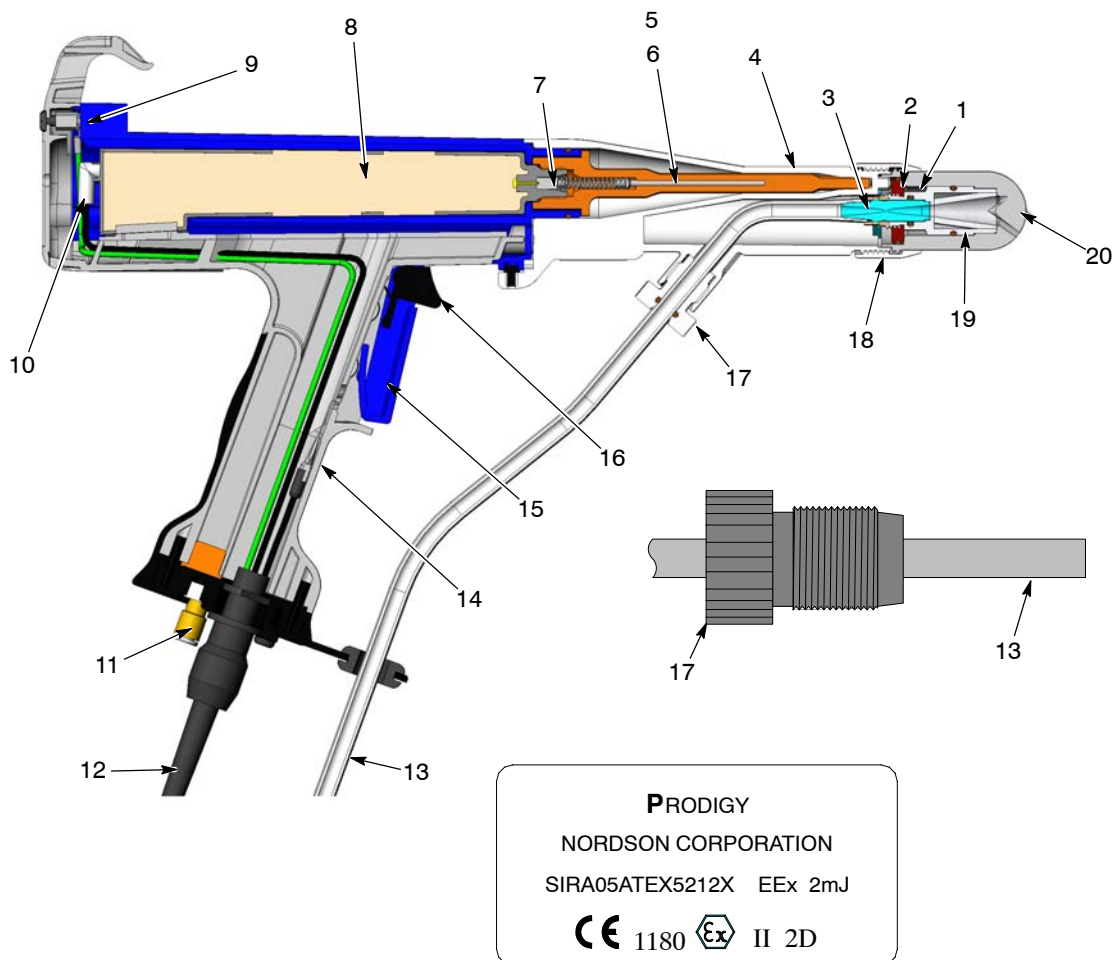


Obr. 1 Ruční prášková stříkací pistole Prodigy

- | | | |
|-------------------|------------------------------------|--|
| 1. Těleso pistole | 4. Elektroda trysky | 7. Pružná prášková trubice (8 mm) |
| 2. Nástavec | 5. Spouštěč pro ovládání struktury | 8. Ovládací kabel |
| 3. Kónická tryska | 6. Spoušť | 9. Armatura formovacího vzduchu (6 mm) |

Upozornění: Prášková trubice a trubice formovacího vzduchu nejsou součástí dodávky stříkací pistole. Trubice jsou součástí systému s ručními pistolemi.

Popis (pokr.)



Obr.2 Průřez stříkací pistolí

- | | | |
|------------------------------|--------------------------------------|-------------------------------------|
| 1. Elektroda trysky* | 8. Násobič napětí | 15. Spoušť stříkání |
| 2. Kroužek elektrody trysky* | 9. Zemní kontakt | 16. Spouštěč pro ovládání struktury |
| 3. Adaptér trubice | 10. Připojení kabelu/násobiče | 17. Pojistný nástavec |
| 4. Nástavec | 11. Armatura 6 mm (formovací vzduch) | 18. Přidržná matice |
| 5. Odporník | 12. Ovládací kabel | 19. Vložka trysky* |
| 6. Držák odporníku | 13. Pružná prášková trubice 8 mm | 20. Tryska* |
| 7. Kontaktní rozpěrka | 14. Měkká podložka spínače | |

Upozornění: Součásti označené hvězdičkou (*) jsou součástí montážního celku trysky. Prášková trubice a trubice pro přívod formovacího vzduchu jsou součástí systémů s ručními pistolemi.

Technické údaje

Tyto parametry podléhají změnám bez předchozího upozornění.

Výstupní elektrické hodnoty	
Maximální jmenovité výstupní napětí na elektrodě:	95 kV ± 10 %
Maximální jmenovitý výstupní proud na elektrodě:	100 µA ± 10 %.
Požadavky na tlak vzduchu a průtok	
Minimální vstupní tlak vzduchu:	4 bar (60 psi)
Maximální vstupní tlak vzduchu:	6,9 bar (100 psi)
Formovací vzduch:	5,9 bar (85 psi), 6-57 l/min. (0,2-2,0 scfm)
Požadavky na teplotu	
Maximální teplota okolí	40 °C

Požadavky na kvalitu vzduchu

Práškové stříkací systémy vyžadují čistý, suchý stlačený vzduch bez obsahu oleje. Vlhký vzduch nebo vzduch znečištěný olejem může způsobit, že prášek ucpe čerpadlo, práškové přívodní potrubí nebo stříkací pistoli.

Používejte filtry / odlučovače o jemnosti 3-mikrony s automatickými odvodňovacími zařízeními a sušičku vzduchu chladicího typu nebo v provedení s regenerovatelným vysoušecím prostředkem, která dokáže dosáhnout rosného bodu 3,4 °C nebo nižšího při tlaku 6,9 bar (100 psi).

Klasifikace zařízení

Klasifikace tohoto zařízení připouští jeho používání v potenciálně výbušném prostředí Třída II, Oddíl I, Skupina F & G, Zóna 21 nebo Zóna 22.

Instalace



VAROVÁNÍ: Všechny následující činnosti smí provádět jen kvalifikovaný personál. Dodržujte bezpečnostní upozornění uvedená zde a ve veškeré související dokumentaci.



VAROVÁNÍ: Instalaci v Evropě by měl provádět vhodně vyškolený personál v souladu s příslušnými prováděcími předpisy. EN60079-14

Viz obr. 2.

1. Připojte ovládací kabel (12) do zásuvky na řídicí jednotce pistole, která je označena symbolem GUN a řádně kabel utáhněte.

POZNÁMKA: Více informací o volitelných čtyřmetrových prodlužovacích kabelech najdete na straně 19. Nepoužívejte více než dva prodlužovací kabely současně.

POZNÁMKA: Prášková trubice a trubice pro přívod formovacího vzduchu jsou dodávány jako součásti systémů pro ruční práškové pistole nebo je můžete objednat samostatně. Čísla jednotlivých trubíc najdete na straně 19.

2. Připojte modrou 6 mm trubici pro přívod formovacího vzduchu z příslušné výstupní armatury pro formovací vzduch na ovládací skříni čerpadla do armatury (11) na rukojeti pistole.
3. Pomocí nástroje na řezání trubíc nařežte 8 mm sací a výtlačné trubice prášku na požadované délky. Jejich konce musí být kolmé. Více informací o nástroji na řezání trubíc najdete na straně 19.

Výtlačná trubice (z čerpadla do pistole)

Minimální délka: 9 m
Maximální délka: 32 m

Sací trubice (z čerpadla do zdroje prášku)

Minimální délka: 1 m
Maximální délka: 3,65 m

4. Navlékněte pojistný nástavec (17) na konec pružné práškové trubice.
5. Zatlačte práškovou trubici do tělesa pistole, až bude vyčnívat několik centimetrů z otvoru v pistolí.
6. Zašroubujte pojistný nástavec.

Instalace (pokr.)

7. Nasadte adaptér trubice (3) na práškovou trubici.
8. Lehce zatáhněte práškovou trubici do stříkací pistole, až se adaptér trubice opře o přírubu vylišovanou ve stříkací pistolí.

POZNÁMKA: Na adaptéru trubice jsou dva zářezy vzdálené od sebe 180 °, které obejmou zalisovanou elektrodu ve stříkací pistolí.

9. Nasadte trysku na stříkací pistolí.
10. Vedte výtlačné potrubí do příslušného práškového čerpadla. Demontuje výstupní armaturu (zadní armaturu) a O-kroužek.

11. Nasadte O-kroužek na přímý konec adaptéru trubice s ozubem.
12. Zatlačte přímý konec adaptéru trubice s ozubem do čerpadla a zajistěte ho utažením armatury.
13. Natáhněte pružnou práškovou trubici přes ozub adaptéru trubice s ozubem, až se opře o čerpadlo.
14. Připojte sací potrubí, jak je popsáno v příručce k práškovému čerpadlu nebo v příručce k instalaci technologie Color-on-Demand.
15. Použijte kabelové úvazy a svažte k sobě ovládací kabel pistole, trubici pro přívod formovacího vzduchu a práškovou trubici.

Speciální podmínky ATEX pro bezpečné použití:

Tuto pistolí je možné používat pouze s řídicí jednotkou Prodigy pro ruční pistolí.

Obsluha



VAROVÁNÍ: Pokud toto zařízení není používáno v souladu s pravidly stanovenými v tomto návodu k obsluze, může být nebezpečné.

Všechny funkce pistole jsou nastavovány a ovládány pomocí řídicí jednotky pro manuální pistolí.

Předvolby

Předvolba je skupina nastavení pro stříkání. Řídicí jednotka pistole nabízí 10 předvoleb. Předvolby můžete použít k uložení optimálních nastavení pro stříkání součástí s různými vlastnostmi.

LED dioda ON na pistolí

LED dioda na víčku se rozsvítí, když stisknete spoušť stříkání a když je generováno vysoké napětí.

Údržba



VAROVÁNÍ: V Evropě by měl kontrolu a údržbu tohoto zařízení provádět vhodně vyškolený personál v souladu s příslušnými prováděcími předpisy. EN60079-17

Denně: Ofoukněte vnější povrchy pistole nízkotlakým stlačeným vzduchem a utřete je do čista měkkým hadrem.

Týdně: Ručně proveďte silné čištění, potom demontujte přídržnou matici, trysku a adaptér trubice. Zkontrolujte adaptér trubice a trysku, zda nejsou opotřebené. Opotřebené díly vyměňte.

Spouštěč pro ovládání struktury

Spouštěčem ovládání struktury se přepíná mezi předvolbami (režim High) a nastaveními režimu Low. Použijte ho pro změnu množství přiváděného formovacího vzduchu a proudu prášku podle potřeby, a to na základě vlastností různých součástí. Když je vybrán režim Low, objeví se napravo od ikony pistole šipka směřující dolů (↓).

POZNÁMKA: Pokud změníte předvolby při stříkání v režimu Low, řídicí jednotka okamžitě přepne na režim High a bude stříkat s novým nastavením předvolby.

Zkontrolujte adaptéry trubic s ozuby na čerpadle anebo na zásobníku, zda nejsou opotřebené, podle potřeby je vyměňte.

Pravidelně: Kontrolujte odpor násobiče napětí a odporníku pomocí megaohmmetru, jak je popsáno v části *Zkoušky průchodnosti a odporu* na straně 10. Vyměňte veškeré součásti, které nevyhovují stanoveným hodnotám.

Podle potřeby: Rozmontujte trysku a vyčistěte její vnitřní součásti. Opotřebené díly vyměňte. Pokyny viz *Rozmontování a vyčištění trysky* na následující straně.

Rozmontování a vyčištění trysky

Potřeby: Nástroj na trysky 1073682

1. Do jedné ruky pevně uchopíte trysku. Našroubujte nástroj na konec vložky se závitem, až se opře o kroužek elektrody.



Nástroj **Kroužek elektrody** **Vložka**

Obr.3 *Rozmontování trysky Krok 1 (na obrázku bez nasazené matice)*

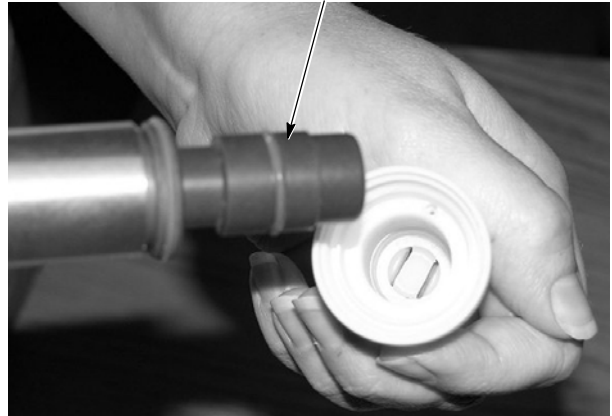
2. S lehkým tahem otáčejte nástrojem po směru hodinových ručiček, až montážní celek kroužku elektrody/vložky opustí trysku.



POZNÁMKA: Pokud vytáhnete elektrodu z pláště trysky, dejte pozor, abyste ji neztratili. V trysce se dvěma otvory je elektroda vlepená.

Obr.4 *Rozmontování trysky Krok 2A*

Montážní celek kroužku elektrody/vložky



Obr.5 *Rozmontování trysky Krok 2B (zobrazen montážní celek nového typu)*

3. Odšroubujte nástroj z montážního celku kroužku elektrody/vložky a ofoukněte ho stlačeným vzduchem.



Obr.6 *Rozmontování trysky Krok 3 (zobrazen nový typ)*

4. Vložte trysku a matici trysky do ultrazvukové pračky, abyste z nich odstranili nárazová natavení a potom je ofoukněte stlačeným vzduchem. Podle potřeby můžete sejmuti matici trysky z matice, a to posunutím matice dopředu a potom jejím odšroubováním po směru hodinových ručiček.

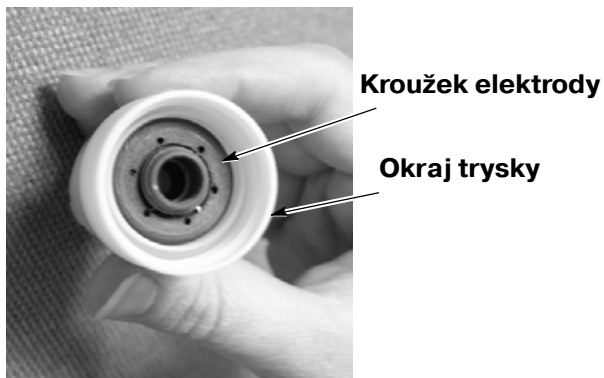
POZNÁMKA: Viz obr. 8. Tryska starého typu má na vnějším obvodu vložky (6) nasazený kotoučovitý filtr (3), který je přidržen kroužkem elektrody (2). Tryska nového typu používá kónický filtr, který je nasazen uvnitř předního konce vložky. Filtr a vložka starého typu jsou zastaralé. Pokud vyměňujete filtr na trysce starého typu, musíte si také objednat novou vložku. Nové filtry jsou k dispozici po 10 kusech.

Rozmontování a vyčištění trysky (pokr.)

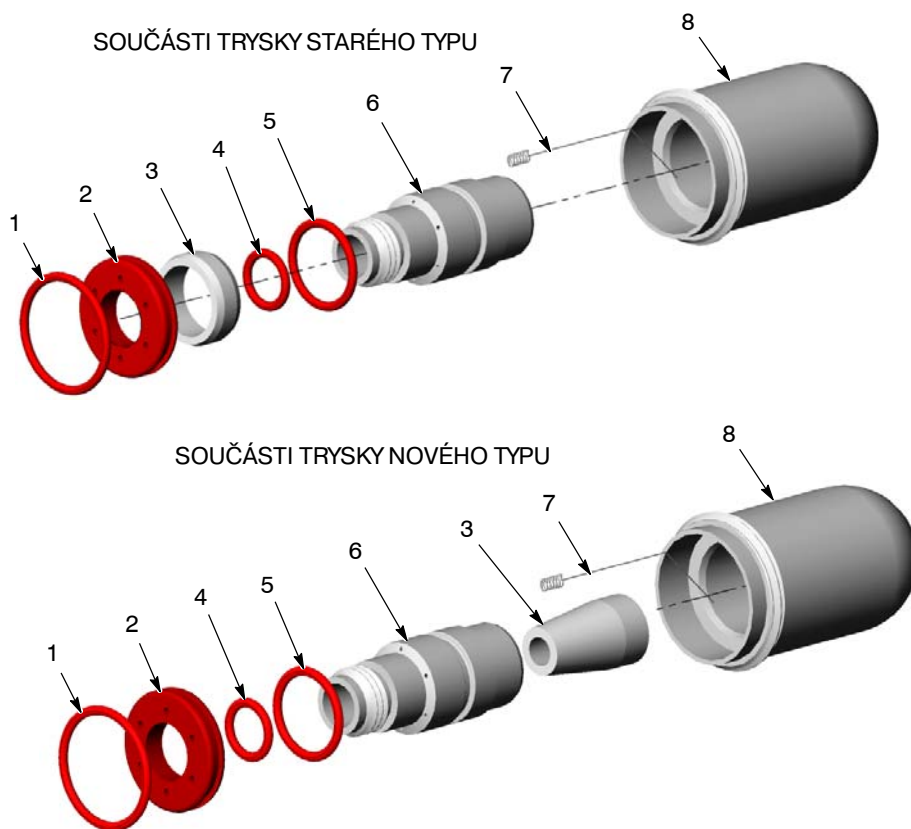
5. Ofoukněte vložku a filtr. Pokud je filtr ucpaný práškem, vyjměte ho a nahradte ho novým. Při vytahování filtru nového typu z vložky buďte opatrní, abyste nepoškrábali vnitřní povrch vložky.

Postup při opětovném smontování trysky viz obrázek 7.

1. Ujistěte se, že je kroužek elektrody úplně zasunutý do vložky.
2. Našroubujte nástroj na konec vložky se závitem.
3. Otáčením nástroje proti směru hodinových ručiček ho vyjměte z vložky. Zkontrolujte trysku. Kroužek elektrody by měl být přibližně 1/4 palce pod okrajem trysky.



Obr. 7 Smontování trysky



Obr. 8 Vnitřní součásti montážních celků trysek

- | | | |
|----------------------|--------------|-----------------|
| 1. O-kroužek | 4. O-kroužek | 7. Elektroda |
| 2. Kroužek elektrody | 5. O-kroužek | 8. Plášť trysky |
| 3. Filtr | 6. Vložka | |

Upozornění: Všechny vnitřní součásti, vyjma elektrod, jsou stejné pro všechny trysky. U plochých trysek, křížových trysek a bodových trysek je elektroda vlepena v plášti trysky pryskyřicí a není možné ji samostatně vyměnit.

Vyhledávání závad



VAROVÁNÍ: Všechny následující činnosti smí provádět jen kvalifikovaný personál. Dodržujte bezpečnostní upozornění uvedená zde a ve veškeré související dokumentaci.

Tyto postupy postihují pouze nejběžnější problémy, se kterými se můžete setkat. Pokud nevyřešíte problém za pomoci poskytnutých informací, obraťte se na svého zástupce společnosti Nordson.

Problém	Možná příčina	Odstranění
1. Nestabilní nebo nedostatečný proud prášku	Problém s čerpadlem prášku	Vyhledávání závad viz návod k čerpadlu.
	Ucpaná prášková trubice	Provedte silné čištění, aby bylo odstraněno ucpání trubice. Vyměňte trubici, pokud je ucpaná částečně nebo úplně.
	Ucpaná tryska	Demontujte trysku a vyčistěte ji.
2. Nestejnoměrná struktura nástřiku	Nedostatečný průtok formovacího vzduchu	Zvyšte průtok formovacího vzduchu.
	Opotřebovaná prášková trubice	Demontujte práškovou trubici z pistole a zkontrolujte, zda není průchod opotřebovaný.
3. Nízké zachycení, špatný přenos	Nízké elektrostatické napětí	Zvyšte elektrostatické napětí (nastavení kV nebo μ A).
	Špatně uzemněné součástky	Zkontrolujte dopravní řetěz, kladky a háčky na součástky, zda na nich není usazený prášek. Odpor mezi součástkami a zemí musí být 1 megaohm nebo méně. Nejlepších výsledků dosáhnete při 500 ohmech a méně.
	Nedokonalé spojení ve vysokonapěťové dráze uvnitř stříkáč pistole	Provedte <i>Zkoušky odporu montážního celku násobiče a odporníku</i> , viz strana 10.
	Závada v řídicí jednotce	Viz <i>Vyhledávání závad</i> v návodu k řídicí jednotce pro pistoli.
4. Na pistoli není napětí (dioda na pistoli nesvíí)	Poškozený ovládací kabel	Provedte zkoušku průchodnosti ovládacího kabelu na straně 12. Pokud najdete zkrat nebo přerušovaný obvod, vyměňte kabel.
	Závada v řídicí jednotce	Viz <i>Vyhledávání závad</i> v návodu k řídicí jednotce pro pistoli.
5. Na pistoli není napětí (dioda na pistoli svítí)	Vadný násobič napětí nebo špatně spojení na dráze vysokého napětí uvnitř stříkáč pistole	Provedte zkoušku odporu na straně 10. Zkontrolujte všechny vysokonapěťové spoje.
6. Pistole bez napětí a žádný prášek	Vadné tlačítko spouště nebo ovládací kabel	Provedte zkoušku průchodnosti ovládacího kabelu na straně 12 a zkoušku spínače spouště na straně 12.
	Vadné kabelové svazky řídicí jednotky	Zkontrolujte kabeláž mezi zásuvkou GUN a deskou s plošnými spoji.
	Vadná deska s plošnými spoji v řídicí jednotce	Zkontrolujte desku s plošnými spoji, jak je popsáno v příručce k řídicí jednotce.

Zkoušky průchodnosti a odporu



VAROVÁNÍ: Před provedením následujících úkonů vypněte elektrostatické napětí a uzemněte elektrodu pistole. Nedodržení těchto varovných pokynů může mít za následek vážný úraz elektrickým proudem.

Následující zkoušky použijte ke stanovení, zda se problém nachází v násobiči napětí nebo rezistoru, v ovládacím kabelu nebo ve spínači spouště.

Zkouška odporu násobiče a odporníku

Zkoušky odporu se musí provádět s megaohmmetrem 500 voltů.



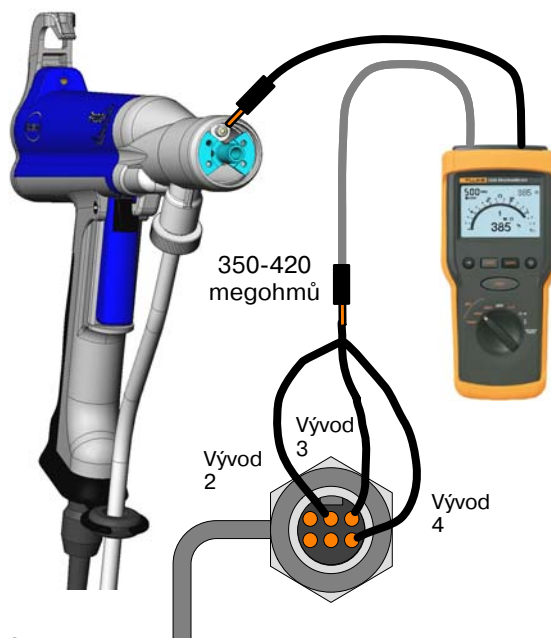
POZOR: Před zkouškou průchodnosti a odporu montážního celku násobiče/odporníku/elektrody zkratujte k sobě tři kolíky v zásuvce násobiče nebo stanovené kolíky na ovládacím kabelu. Pokud nejsou zkratovány, může dojít k poškození násobiče.

Při zkoušce odporu ze zásuvky násobiče do pera adaptéru používejte volitelnou zkratovací zástrčku znázorněnou na obrázku 10. Číslo dílu zkratovací zástrčky naleznete v tabulce *Volitelné příslušenství* v části *Náhradní díly*.

Zkouška odporu – konec ovládacího kabelu a pero adaptéru

1. Viz obr. 9. Demontujte trysku.
2. Odpojte ovládací kabel od ruční ovládací jednotky.
3. Zkratujte k sobě vývody konektoru J1-2, J1-3 a J1-4 a připojte je na kladnou sondu megaohmmetru.
4. Připojte zápornou sondu megaohmmetru k peru adaptéru.

Na megaohmmetru by se měla zobrazit hodnota 350-420 megohmů. Pokud je hodnota mimo tento rozsah, proveďte samostatnou zkoušku odporníku. Pokud odporník ve zkoušce vyhoví, vyměňte násobič.

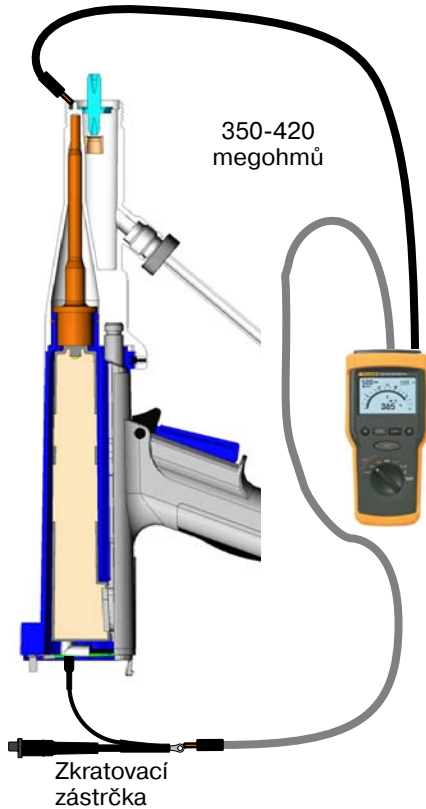


Obr.9 Zkouška konce kabelu k peru

Zkouška odporu s použitím volitelné zkratovací zástrčky

1. Viz obr. 10. Demontujte víčko a trysku ze stříkací pistole.
2. Odpojte konektor násobiče ze zásuvky násobiče.
3. Připojte konektor zkratovací zástrčky do zásuvky násobiče.
4. Připojte kladnou sondu megaohmmetru ke kruhové jazýčkové svorce zkratovací zástrčky a zápornou sondu na pero. (Pokud se zobrazí hodnota nekonečno, přehodte sondy).
5. Na megaohmmetru by se měla zobrazit hodnota 350-420 megohmů. Pokud je hodnota mimo tento rozsah, proveďte samostatnou zkoušku odporníku. Pokud odporník ve zkoušce vyhoví, vyměňte násobič.

Zkouška odporu s použitím volitelné zkratovací zástrčky (pokr.)

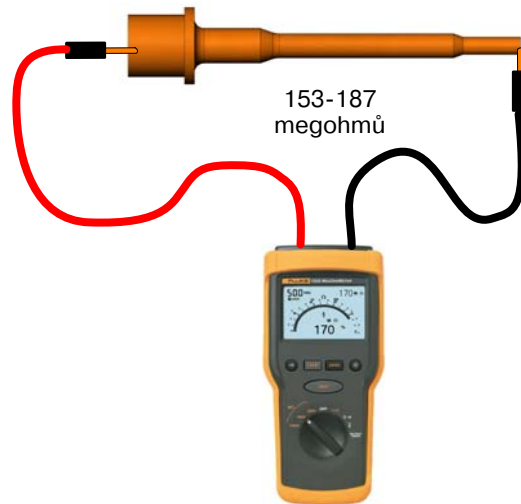


Obr. 10 Zkouška se zkratovací zástrčkou

Zkouška odporu odporníku

1. Demontujte montážní celek odporníku/elektrody, jak je popsáno v části *Výměna odporníku a elektrody* na straně 15.
2. Viz obr. 11. Připojte sondy megaohmmetru ke kontaktu odporníku a ke kontaktu elektrody.

Na megaohmmetru by se měla zobrazit hodnota 153-187 megohmů. Pokud je hodnota mimo tento rozsah, vyměňte odporník. Pokud je v tomto rozsahu, ale výsledek zkoušky odporu násobiče/odporníku byl mimo rozsah, vyměňte násobič.



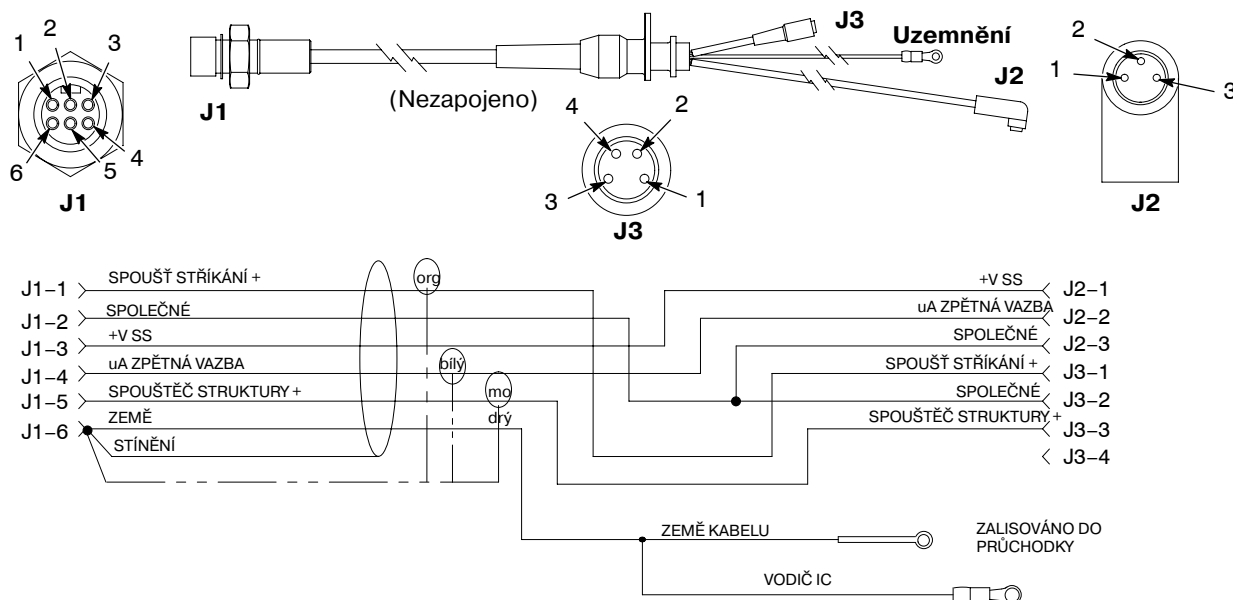
Obr. 11 Zkouška odporu odporníku

Zkouška průchodnosti ovládacího kabelu

Zkoušky průchodnosti provádějte pomocí standardního ohmmetru. Používejte následující tabulku a obrázek 12.

POZNÁMKA: První dvě zkoušky v následující tabulce je možné provádět při odpojení kabelu z ruční řídicí jednotky. Pro ostatní zkoušky je nutné odpojení J2, J3 a zemnicí konektoru z pistole, jak je popsáno v části *Výměna ovládacího kabelu* na straně 13.

Vyzkoušejte průchodnost mezi:
J1 vývody 1 a 2 se stisknutou spouští pistolí
J1 vývody 2 a 5 se stisknutým spouštěčem formovacího vzduchu
J1 vývod 1 a J3 vývod 1
J1 vývod 2 a J2 vývod 3 a J3 vývod 2
J1 vývod 3 a J2 vývod 1
J1 vývod 4 a J2 vývod 2
J1 vývod 5 a J3 vývod 3
J1 vývod 6 a zemnicí svorka



Obr. 12 Zkouška průchodnosti ovládacího kabelu

Zkouška průchodnosti spínače spouště

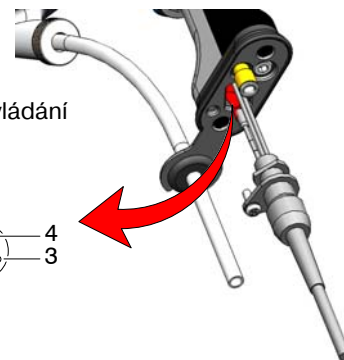
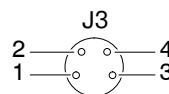
Odpojte ovládací kabel ze spínače spouště, jak je popsáno v části *Výměna ovládacího kabelu* na straně 13.

Zkontrolujte průchodnost pomocí následující tabulky a obrázku 13.

Vývody	Spoušť	Výsledek
1 a 2	Vypnuto (Otevřeno)	Bez spojení
	Zapnuto (Uzavřeno)	Spojeno
2 a 3	Vypnuto (Otevřeno)	Bez spojení
	Zapnuto (Uzavřeno)	Spojeno

Vývod Funkce

- 1 Spoušť stříkání
- 2 Společný
- 3 Spouštěč pro ovládání struktury
- 4 Nezapojeno



Obr. 13 Zkouška průchodnosti spínače spouště

Oprava

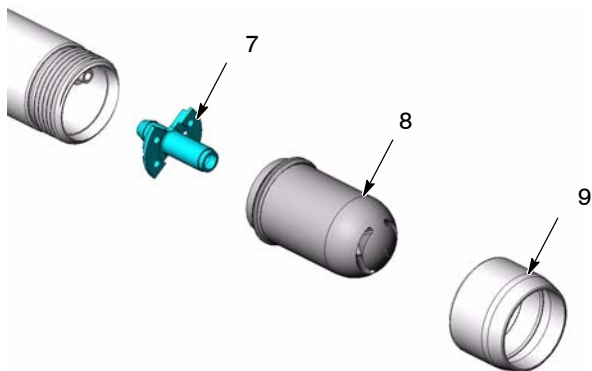


VAROVÁNÍ: Všechny následující činnosti smí provádět jen kvalifikovaný personál. Dodržujte bezpečnostní upozornění uvedená zde a ve veškeré související dokumentaci.



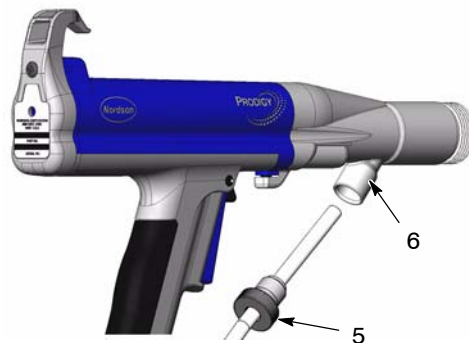
VAROVÁNÍ: Před provedením následujících úkonů vypněte elektrostatische napětí a uzemněte elektrodu pistole. Nedodržení těchto varovných pokynů může mít za následek vážný úraz elektrickým proudem.

Výměna trysky a práškové trubice



Obr. 14 Demontujte trysku a adaptér trubice

1. Vypněte hlavní vypínač řídicí jednotky.
2. Viz obr. 14. Odšroubujte a sejměte montážní celek přídržné matice (9) a trysky (8) ze stříkáč pistole.
3. Stáhněte adaptér trubice (7) z práškové trubice.

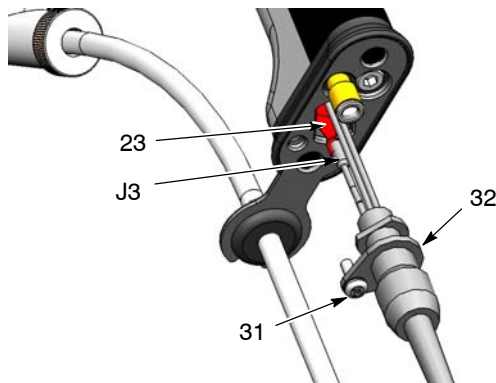


Obr. 15 Demontujte pojistný nástavec a práškovou trubici

4. Viz obr. 15. Odšroubujte pojistný nástavec (5) z adaptéru na pistoli (6).
5. Vytáhněte práškovou trubici ven přes adaptér na pistoli.
6. Vyměňte práškovou trubici, použijte při tom postup uvedený v krocích 4-8 *Instalace* na straně 5.
7. Našroubujte novou trysku zpět na přídržnou matici a potom nasadte trysku na stříkáč pistoli.

Výměna ovládacího kabelu

1. Vypněte hlavní vypínač řídicí jednotky a demontujte práškovou trubici z pistole. Viz kroky 2-5 postupu *Výměna trysky a práškové trubice*.
2. Přeneste stříkáč pistoli z místa, kde provádíte stříkání (alespoň 1 m od stříkáč kabiny).
3. Viz obr. 16. Odšroubujte šroubek (31) zajišťující kabel (32) ke spodní části rukojeti pistole.
4. Otočte kabelem, abyste ho uvolnili z rukojeti. Lehce zatáhněte na kabel, až budete moci uchopit zásuvku spínače spouště (23).
5. Odpojte zástrčku kabelu spouště (J3) ze zásuvky spínače spouště.



Obr. 16 Odpojení ovládacího kabelu z rukojeti

14 Ruční stříkací pistole Prodigy® Generace II

Výměna ovládacího kabelu (pokr.)

6. Viz obr. 17. Odšroubujte šroub víčka (17) a víčko (16) z tělesa pistole.



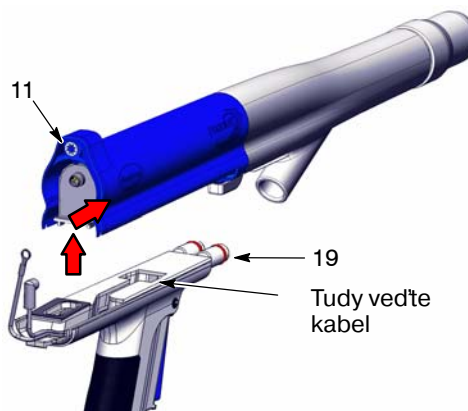
Obr. 17 Demontáž víčka.

7. Viz obr. 18. Odpojte konektor násobiče (J2) ze zásuvky násobiče.
8. Demontujte kolík a pojistnou podložku (13, 12), abyste mohli odpojit zemnicí svorku (GND).



Obr. 18 Odpojení ovládacího kabelu

9. Viz obr. 19. Zvedněte zadní část tělesa pistole (11), abyste ji uvolnili z rukojeti, potom zatlačte těleso dopředu, aby ho celé oddělili od rukojeti (19).



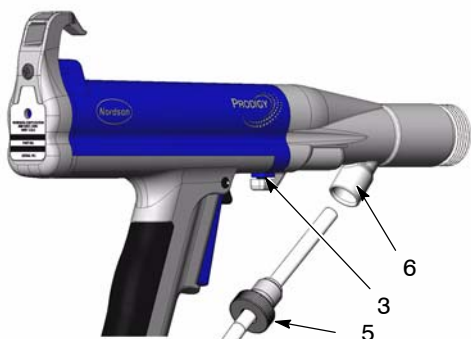
Obr. 19 Oddělení tělesa pistole od rukojeti

10. Přiveďte uzemnění a kabel pro násobič přes otvor v rukojeti.
11. Provedením těchto kroků v opačném pořadí nainstalujte nový kabel.

Výměna odporníku

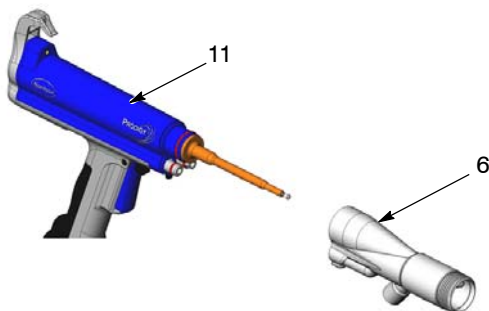
Demontáž odporníku

1. Viz obr. 14. Odšroubujte trysku (8) a přídržný kroužek (9) ze stříkáč pistole.
2. Stáhněte adaptér trubice (7) z práškové trubice.
3. Viz obr. 20. Odšroubujte pojistný nástavec (5) a vytáhněte práškovou trubici z adaptéru na pistoli (6).
4. Povolte stavěcí šroub (3) ve spodní části nástavce na pistoli.



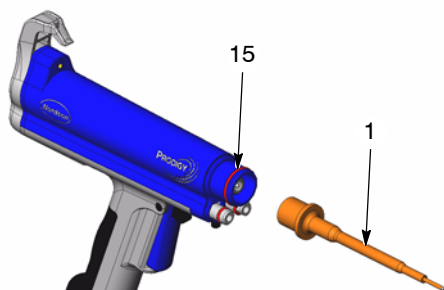
Obr.20 Povolení stavěcího šroubu na adaptéru

5. Viz obr. 21. Stáhněte adaptér pistole přímo z tělesa pistole (11).



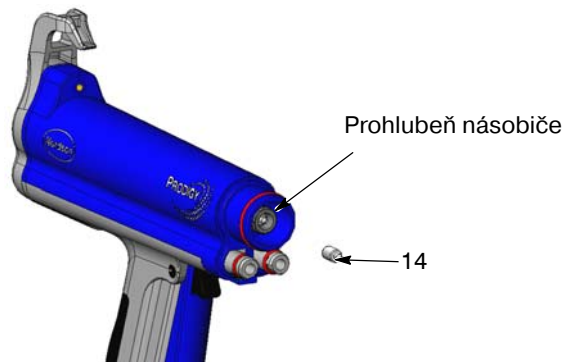
Obr.21 Demontáž adaptéru

6. Viz obr. 22. Odšroubujte držák odporníku (1) z násobiče (15).



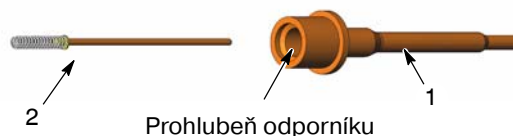
Obr.22 Demontáž držáku odporníku

7. Viz obr. 23. Demontujte kontaktní rozpěrku (14) z prohlubně násobiče. Utřete dielektrické mazivo z kontaktní rozpěrky.



Obr.23 Demontáž kontaktní rozpěrky

8. Viz obr. 24. Demontujte odporník (2) z držáku odporníku (1).
9. Vyčistěte a zkontrolujte držák odporníku. Držák vyměňte, pokud na něm najdete stopy uhlíku nebo otvůrky.



Obr.24 Demontáž odporníku z držáku

Montáž odporníku

1. Viz obr. 24. Vstříkněte přibližně 0,60 ccm dielektrického maziva do prohlubně pro odporník.
2. Vložte odporník do držáku odporníku, až dosedne, potom naplňte prohlubeň pro odporník přibližně 0,8 ccm dielektrického maziva.
3. Viz obr. 23. Vložte kontaktní rozpěrku do prohlubně násobiče. Vyplňte prohlubeň násobiče dielektrickým mazivem.
4. Viz obr. 22. Našroubujte držák odporníku na násobič.
5. Viz obr. 21 a 20. Nasadte adaptér na těleso pistole. Utáhněte stavěcí šroub.
6. Viz obr. 14. Při instalaci práškové trubice do stříkáč pistole použijte kroky 7-8 z *Instalace* na straně 5.
7. Vraťte trysku a přídržný kroužek na stříkáč pistoli

Výměna násobiče

Demontáž

1. Demontujte držák odporníku. Použijte kroky 1-6 v rámci postupu *Výměna odporníku*.
2. Demontujte víčko a odpojte ovládací kabel. Použijte kroky 6-8 v rámci postupu *Výměna ovládacího kabelu*.
3. Zepředu vytlačte násobič z tělesa pistole.
4. Viz obr. 25. Demontujte kontaktní rozpěrku (14) z prohlubně násobiče. Vyčistěte dielektrické mazivo z kontaktní rozpěrky.



Obr.25 Demontáž kontaktní rozpěrky

Montáž

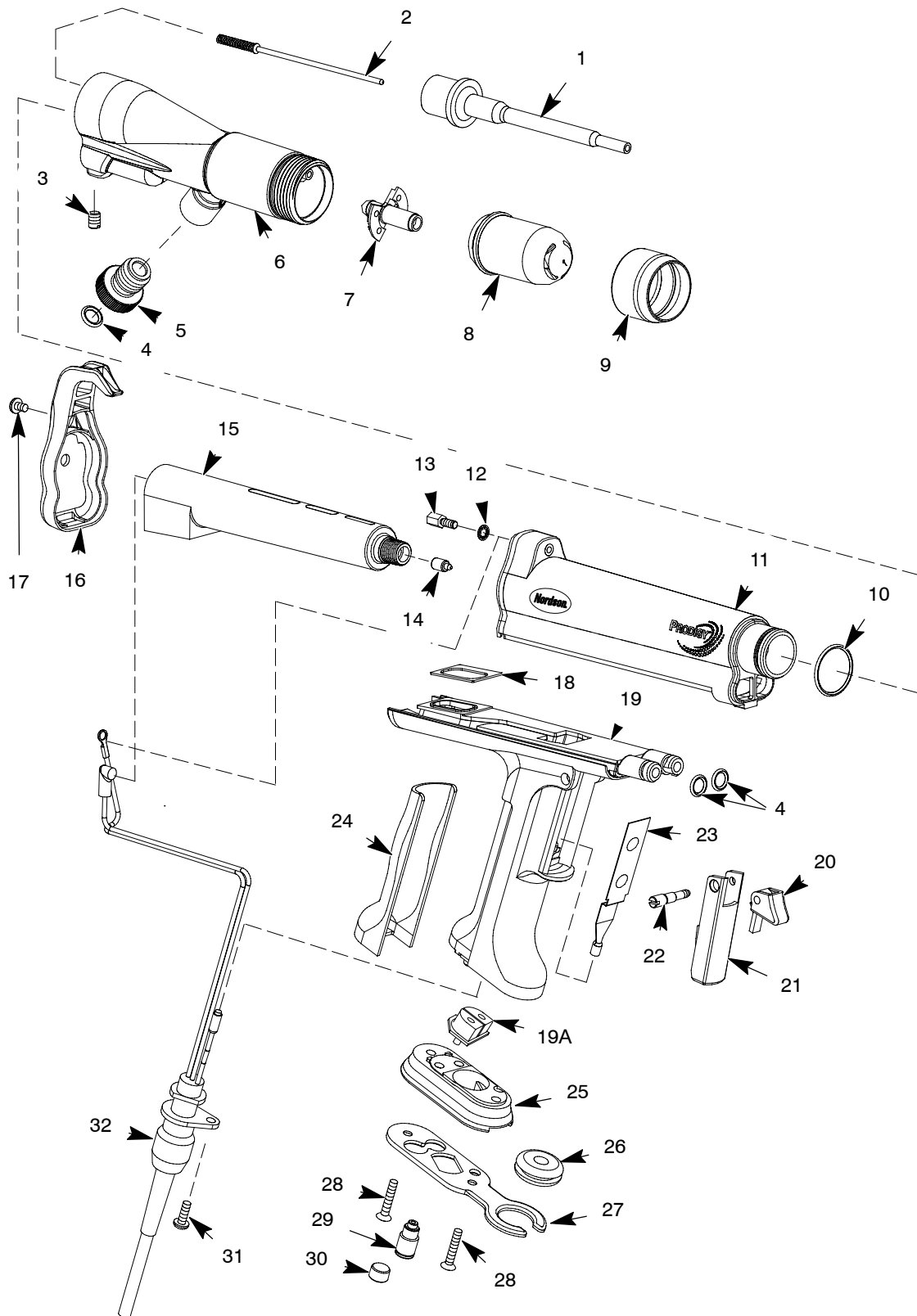
1. Viz obr. 25. Vložte kontaktní rozpěrku do prohlubně násobiče. Vyplňte prohlubeň násobiče dielektrickým mazivem.
2. Nasadte násobič do tělesa pistole.
3. Vyplňte prohlubeň držáku odporníku dielektrickým mazivem. Viz pokyny v části *Instalace odporníku*.
4. Viz obr. 22. Našroubujte držák odporníku na násobič.
5. Viz obr. 21 a 20. Nasadte adaptér na elektrodu a držák odporníku. Utáhněte stavěcí šroub.
6. Viz obr. 18. Připojte zemnicí kabel k tělesu pistole pomocí pojistné podložky a kolíku. Připojte konektor násobiče (J3) do zásuvky násobiče.
7. Viz obr. 17. Pomocí šroubu nasadte víčko na těleso pistole.
8. Viz obr. 14. Při instalaci práškové trubice do stříkací pistole použijte kroky 7-8 z *Instalace* na straně 5.
9. Vratte trysku a přídržný kroužek na stříkací pistoli

Náhradní díly

Ruční stříkací pistole Prodigy Generace II

Položka	P/N	Popis	Počet	Upozornění
—	1077058	GUN, manual, 95 kV, generation II, Prodigy	1	
1	1077264	• HOLDER, resistor, Prodigy, manual, generation 2	1	
2	1053912	• KIT, resistor, cable, series	1	
3	982455	• SCREW, set, M6 x 1 x 8, nylon, black	1	
5	1047934	• KNOB, lock, powder tube	1	
4	940117	• O-RING, silicone, 0.312 x 0.438 x 0.063 in.	3	
6	1077421	• KIT, adapter/spring plunger assembly, generation II	1	
7	1077263	• ADAPTER, tubing, gun , Prodigy, machined	1	
8	1062223	• KIT, nozzle, 70 degree, conical	1	A
9	1078850	• NUT, retaining	1	
10	940212	• O-RING, silicone, 0.938 x 1.063 x 0.063 in.	1	
11	1074027	• BODY, handgun, Prodigy	1	
12	983416	• WASHER, lock, internal, M4, steel, zinc	1	
13	288553	• POST, spacer, hex	1	
14	1053595	• SPACER, contact	1	
15	288552	• POWER SUPPLY, 95 kV, negative	1	B
16	-----	• CAP, end, handgun	1	
17	982800	• SCREW, pan, recessed, M4 x 6, black, zinc	1	
18	1069680	• GASKET, cover, handgun	1	
19	288561	• HANDLE, w/cover, handgun	1	
19A	288534	• • GASKET, base, hand gun	1	
20	288541	• TRIGGER, purge, handgun	1	
21	288542	• TRIGGER, actuator, handgun	1	
22	288537	• PIVOT, threaded, gun, M5	1	
23	288549	• SWITCH, keypad, trigger/purge	1	
24	288550	• PAD, ground, small, handgun	1	B
25	288538	• BASE, handle, handgun	1	
26	1077437	• GROMMET, Buna-N, 1/2-in. ID x 1.00 in. OD x 9/32	1	
27	288545	• BRACKET, hose, handgun	1	
28	982801	• SCREW, oval, recessed, M4 x 20, black, zinc	2	
29	328524	• CONNECTOR, male, w/integral hex, 6 mm tube x M5	1	
30	973402	• PLUG, pipe, socket, flush, 1/8 in. NPT, zinc	1	
31	982825	• SCREW, pan head, rec, M4 x 12, with integral lock washer bezel, black, zinc	1	
32	1080539	• KIT, cable, handgun, Prodigy, 6 meter	1	
NS	1073706	• KIT, nozzle, flat spray, dual slot, converging angle, 1 mm	1	A
<p>UPOZORNĚNÍ A: Kónické trysky a jejich součásti naleznete na straně 20; ploché trysky, křížové trysky a bodové trysky a jejich součásti naleznete na stranách 21 a 22.</p> <p>B: Volitelné příslušenství naleznete na straně 19.</p> <p>NS: Bez zobrazení</p>				

Ruční stříkací pistole Prodigy Generace II (pokr.)



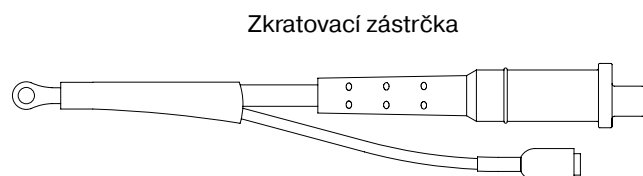
Obr.26 Ruční stříkací pistole Prodigy

Servisní sady

P/N	Popis	Upozornění
1080539	SADA, kabel pro ruční Pistoli, 6 metrů	
1053912	SADA, odporník, sériový kabel	
1077424	SADA, držák odporníku, Prodigy generace II	
UPOZORNĚNÍ A: Čísla dílů odpovídající jednomu kusu naleznete v seznamu dílů pro stříkací pistoli.		

Volitelné příslušenství

P/N	Popis	Upozornění
1073682	SADA, nástroj vytahovací/zasouvací na trysky	
288544	MĚKKÁ PODLOŽKA, kulatá, střední, pro ruční pistoli	A
302112	NAPÁJECÍ ZTROJ, 95 kV, pozitivní	
245733	APLIKÁTOR, na dielektrické mazivo	B
161411	ZÁSTRČKA, zkratovací, IPS	C
1036142	KABEL pro ruční pistoli, prodlužovací 4 metry	D
1077430	NÁSTAVEC TRUBKY, 150 mm, Prodigy, generace II	E
1077431	NÁSTAVEC TRUBKY, 300 mm, Prodigy, generace II	E
UPOZORNĚNÍ A: Pro uživatele s většími rukama. Nahrazuje standardní podložku. B: Krabice s 12 aplikátory dielektrického maziva po 3 ccm. C: Používá se pro zkoušení odporu násobiče/odporníku/elektrody. D: Na kabel pistole nepřipojujete více než dva prodlužovací kabely současně. E: Provozní pokyn 1080399 dodávaný spolu s nástavci trubek obsahuje seznam náhradních dílů pro nástavce.		



Obr.27 Volitelné příslušenství

Vedení prášku a vzduchu

Prášková trubice a vzduchová trubice nejsou součástí dodávky stříkací pistole.

P/N	Popis	Upozornění
1081783	TRUBICE, prášková 8 mm x 6 mm, 30 m	
1080388	TRUBICE, prášková 8 mm x 6 mm, 150 m	
900742	TRUBICE, polyuretanová, 6/4 mm, modrá (vzduch)	
1062178	NÁSTROJ NA ŘEZÁNÍ TRUBIC, 12 mm nebo méně	
1078006	ADAPTÉR trubice s ozubem pro práškové čerpadlo Prodigy generace II	

Kónické trysky

P/N	Popis	Efektivní velikost proudu	Použití	Poznámka
1062223	SADA, tryska, kónická 70 stupňů	.101-152 mm	Obecné použití na ručních i automatických pistolích	A
1062160	• TRYSKA, kónická 70 stupňů (plášť)			C
1062166	SADA, tryska, kónická 100 stupňů	..152-230 mm	Obecné použití na ručních i automatických pistolích	B
1062161	• TRYSKA, kónická 100 stupňů (plášť)			C
1073819	SADA, tryska, kónická 40 stupňů	.51-102 mm	Ruční lakování a drobné opravy	B
1073818	• TRYSKA, kónická 40 stupňů (plášť)			C
UPOZORNĚNÍ A: Se stříkací pistolí se dodává jedna od každého druhu. B: Volitelné trysky, nejsou součástí dodávky stříkací pistole. C: Pouze plášť trysky. Neobsahuje vnitřní součásti.				

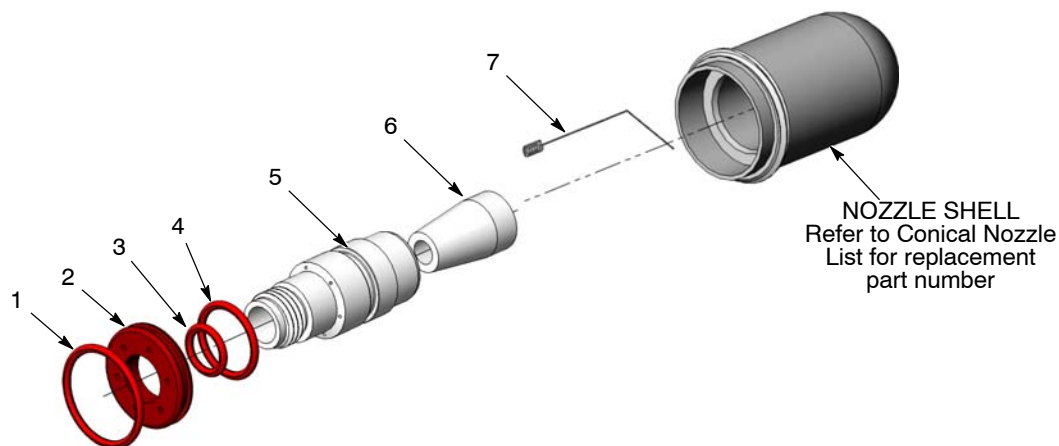


Obr.28 Kónické trysky

Součásti kónických trysek

Více informací o nástroji používaném pro rozmontování trysek naleznete v části Volitelné příslušenství na straně 19.

Položka	P/N	Popis	Počet	Upozornění
1	940203	O-RING, silicone, 0.875 x 1.00 x 0.063 in.	1	
2	1047537	ELECTRODE ring	1	
3	940126	O-RING, silicone, 0.375 x 0.50 x 0.063 in.	1	
4	940163	O-RING, silicone, 0.625 x 0.75 x 0.063 in.	1	
5	1073625	INSERT, metric, conical/flat nozzles	1	
6	1073624	CONE, porous, nozzle	1	A
7	1062177	ELECTRODE, spring contact, 0.094 dia, Prodigy	1	
UPOZORNĚNÍ A: Také k dispozici po 10 kusech. Objednejte sadu 1073707.				



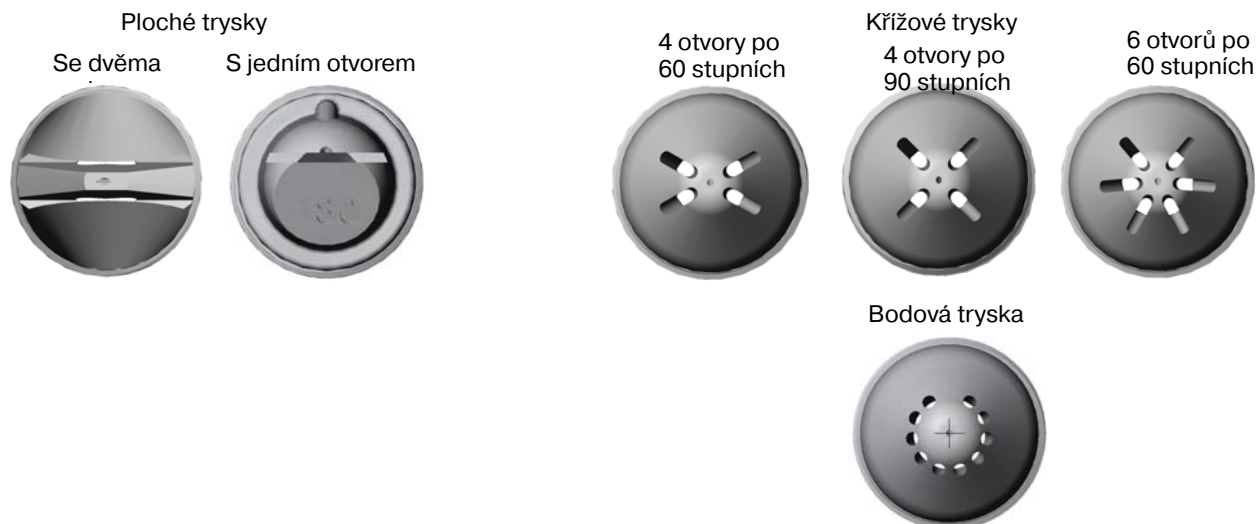
Obr.29 Součásti kónických trysek

Ploché trysky, křížové trysky a bodové trysky

Vnitřní součásti trysek viz obrázek 31a seznam dílů.

P/N	Popis	Efektivní velikost proudu	Použití	Poznámka
1073706	SADA, tryska, plochá se dvěma otvory, konvergující úhel, 1 mm	.203-254 mm	Obecné použití na ručních i automatických pistolích	
1073726	• SADA, tryska se dvěma konvergujícími otvory, plášť s elektrodou			C
1077385	SADA, tryska, plochá, Prodigy, 75 stupňů	.152-230 mm	Obecné použití na ručních i automatických pistolích	A
1077395	• TRYSKA, plášť s elektrodou, plochá tryska, Prodigy, 75 stupňů			C
1077382	SADA, tryska, plochá, Prodigy, 90 stupňů	.51-102 mm	Ruční lakování a drobné opravy	A
1077394	• TRYSKA, plášť s elektrodou, plochá tryska, Prodigy, 90 stupňů			C
1077388	SADA, tryska, plochá, Prodigy, 115 stupňů	.229-279 mm	Obecné použití na ručních i automatických pistolích	A
1077396	• TRYSKA, plášť s elektrodou, plochá tryska, Prodigy, 115 stupňů			C
1077392	SADA, tryska, plochá, Prodigy, 140 stupňů	.279-330 mm	Velké ploché povrchy	A
1077397	• TRYSKA, plášť s elektrodou, plochá tryska, Prodigy, 140 stupňů			C
1073911	SADA, tryska, plochá, Prodigy, 180 stupňů	.330-381 mm	Velké ploché povrchy	A
1077393	• TRYSKA, plášť s elektrodou, plochá tryska, Prodigy, 180 stupňů			C
1077584	TRYSKA montážní celek, křížová, Prodigy, 4 otvory po 60 stupních	.76-127 mm	Ruční lakování a drobné opravy	B
1077893	• TRYSKA, plášť s elektrodou, křížová, Prodigy, 4 otvory po 60 stupních			C
1077585	TRYSKA montážní celek, křížová, Prodigy, 4 otvory po 90 stupních	.51-102 mm	Ruční lakování a drobné opravy	B
1077894	• TRYSKA, plášť s elektrodou, křížová, Prodigy, 4 otvory po 90 stupních			C
1077586	TRYSKA montážní celek, křížová, Prodigy, 6 otvorů po 60 stupních	.51-76 mm	Ruční lakování – hluboké prohlubně	B
1077895	• TRYSKA, plášť s elektrodou, křížová, Prodigy, 6 otvorů po 60 stupních			C
1077587	TRYSKA montážní celek, bodová, Prodigy, 10 otvorů	Bodová	Ruční lakování - drobné opravy a hluboké prohlubně	B
1077896	• TRYSKA, plášť s elektrodou, bodová, Prodigy, 10 otvorů			C
UPOZORNĚNÍ A: Tyto sady obsahují náhradní plášť trysky s elektrodou. B: Kompletní montážní celek trysky s pláštěm. C: Pouze plášť trysky s elektrodou.				

Ploché trysky, křížové trysky a bodové trysky (pokr.)



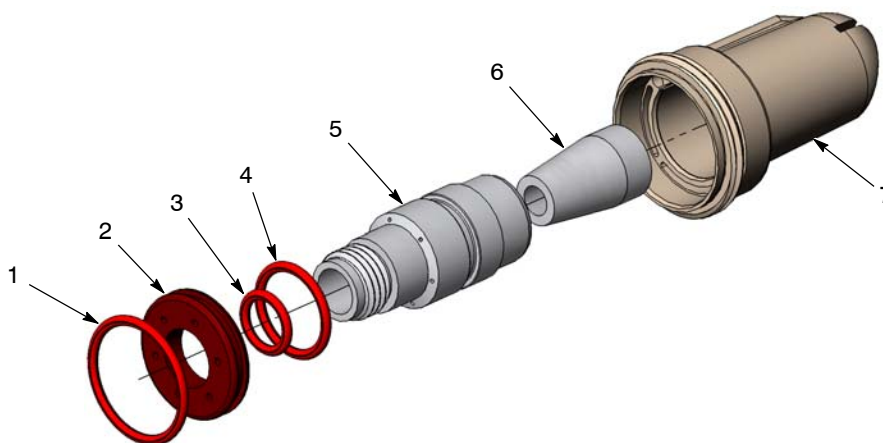
Obr.30 Ploché trysky, křížové trysky a bodové trysky

Součásti plochých trysek, křížových trysek a bodových trysek

Více informací o nástroji používaném pro rozmontování trysek naleznete v části Volitelné příslušenství na straně 19.

Položka	P/N	Popis	Počet	Upozornění
–	—	• NOZZLE ASSEMBLIES	1	A
1	940203	• O-RING, silicone, 0.875 x 1.00 x 0.063 in.	1	
2	1047537	• ELECTRODE ring	1	
3	940126	• O-RING, silicone, 0.375 x 0.50 x 0.063 in.	1	
4	940163	• O-RING, silicone, 0.625 x 0.75 x 0.063 in.	1	
5	1073625	• INSERT, metric, conical/flat nozzles	1	
6	1073624	• CONE, porous, nozzle	1	B
7	—	• NOZZLE shell with electrode	1	A

UPOZORNĚNÍ A: Čísla dílů najde v seznamu součástí trysky na předchozí straně.
B: Také k dispozici po 10 kusech. Objednejte sadu 1073707.



Obr.31 Součásti plochých trysek, křížových trysek a bodových trysek

PROHLÁŠENÍ O SHODĚ

Nordson Corporation

prohlašujeme na svoji vlastní zodpovědnost, že výrobky

elektrostatické práškové aplikátory Prodigy, včetně ovládacích kabelů používaných s ručními ovládacími prvky Prodigy,

na které se toto prohlášení vztahuje, jsou v souladu s následujícími směrnicemi:

- **Směrnice pro strojní zařízení 89/37/EEC**
- **Směrnice EMC 89/336/EEC**
- **Směrnice ATEX 94/9/EC**

Shoda je podmíněna dodržováním následujících norem nebo normativních dokumentů:

EN292	EN50014	EN50081-1
EN1953	EN50050	EN50082-2
IEC 417L	EN50281-1-1	EN55011
EN60204	FM7260	

Typ ochrany:

- **II 2 D EEx 2 mj , Okolní teplota: 20°C až + 40°C**

Č. certifikátu EC:

- **SIRA 05 ATEX 5112X**

Č. notifikovaného orgánu (dohled pro ATEX):

- **1180**

Certifikát ISO 9000

DNV



Joseph Schroeder

technický ředitel,

Vývojová skupina prostředků na konečnou

Datum: 3. října 2005



