

Tolvas de alimentación NHR-X-X



AVISO: Confiar las siguientes tareas únicamente a personal especializado. Tomar las medidas de seguridad y seguir los pasos que se indican aquí y en cualquier otra documentación relacionada.

Descripción

Esta hoja de instrucciones proporciona los datos técnicos, las instrucciones de instalación y de manejo y las listas de piezas de las siguientes tolvas:

- NHR-2-25
- NHR-2-50
- NHR-2-80
- NHR-8-80

Las tolvas se suministran completamente montadas, con tapas que incluyen adaptador de bomba y conjuntos de tubos de aspiración, tubos de ventilación y tapón de llenado de la tolva. Las bombas de polvo se venden por separado o se incluyen en sistemas configurados.

Datos técnicos

	NHR-2-25	NHR-2-50	NHR-2-80	NHR-8-80
Capacidad de polvo:	11 kg (25 lb)	23 kg (50 lb)	36 kg (80 lb)	36 kg (80 lb)
*Orificios de bomba:	2	2	2	8
*Adaptadores de bomba incluidos:	1	1	1	2
Dimensiones				
Altura:	43 cm (17 pulg.)	62 cm (24,5 pulg.)	86 cm (33,8 pulg.)	86 cm (33,8 pulg.)
Diámetro:	40,00 cm (15,75 pulg.)	40,00 cm (15,75 pulg.)	40,00 cm (15,75 pulg.)	40,00 cm (15,75 pulg.)
Peso (vacío):	8 kg (18 lb)	9,5 kg (21 lb)	11,5 kg (26 lb)	11,5 kg (26 lb)
Peso (capacidad completa):	19,5 kg (43 lb)	32,5 kg (71 lb)	47,5 kg (106 lb)	47,5 kg (106 lb)
Presión de fluidificación:	0,1–0,6 bar (2–8 psi)	0,1–0,6 bar (2–8 psi)	0,1–0,6 bar (2–8 psi)	0,1–0,6 bar (2–8 psi)
Tubo del aire de fluidificación:	DE 10 mm	DE 10 mm	DE 10 mm	DE 10 mm
* Las bombas y los adaptadores adicionales deben solicitarse por separado.				

Instalación

Básico

Estas tolvas se emplean principalmente con las pistolas manuales de aplicación de polvo de Nordson y con las unidades de control montadas en carretillas de dos ruedas. Las unidades de control de pistola incluyen controles de fluidificación, de atomización y de aire de flujo.

Ver la figura 1.

1. Asegurarse de que el tambor de fluidificación (6) y la tapa (2) estén apretados de forma fija al cuerpo (3), de que las juntas obturadoras no estén dañadas y de que el sellado sea adecuado.
2. Conectar 10 mm de tubo de aire flexible al racor con la etiqueta AUX en la parte posterior o lateral de la unidad de control u otra fuente de aire de fluidificación regulado. Conectar el extremo opuesto del tubo al conector de aire de fluidificación (5).

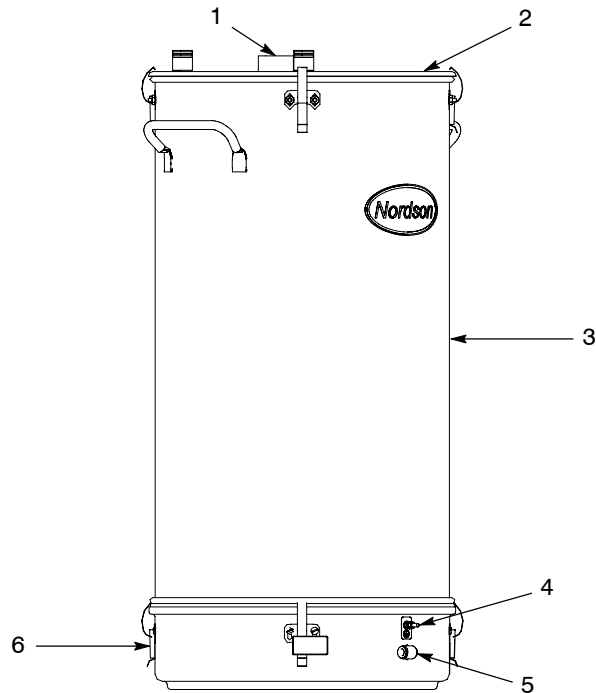


AVISO: Todo el equipo conductor eléctricamente del área de aplicación debe estar puesto a tierra. El equipo no puesto a tierra o puesto defectuosamente puede almacenar carga electrostática que puede producir una fuerte descarga eléctrica al personal o producir un fuego o explosión.

3. Conectar la línea a tierra suministrada con la tolva de una toma de tierra real a la unidad de conexión a tierra (4).
4. Asegurarse de que las juntas tóricas del adaptador de bomba estén instaladas correctamente en las ranuras del adaptador. Instalar la bomba en el adaptador con un ligero giro.
5. Conectar la manguera de ventilación flexible suministrada con la tolva al adaptador de la manguera de ventilación (1). Fijar la manguera al adaptador con una abrazadera de manguera. Conectar el otro extremo de la manguera a la cabina que contiene el polvo para evitar que el polvo ventilado contamine el aire del entorno.

Instalación de bombas adicionales

Si se desea instalar bombas adicionales, se debe solicitar un adaptador de bomba para cada una de éstas. El adaptador debe estar instalado en un orificio de la tapa. Si tiene una tolva NHR-2-80, puede solicitar la tapa NHR-8-80 que contiene ocho orificios o pueden hacer orificios adicionales. No se pueden instalar más de ocho bombas debido a las limitaciones de espacio.



1401303B

Fig. 1 Tolvas de alimentación NHR-X-X

- | | |
|--|---------------------------------------|
| 1. Adaptador de la manguera de ventilación | 4. Unidad de conexión a tierra |
| 2. Tapa | 5. Conector de aire de fluidificación |
| 3. Cuerpo | 6. Tambor de fluidificación |

Funcionamiento



AVISO: Llevar puesta una máscara respiratoria adecuada y ropa y guantes aislantes al manejo el polvo. Evitar el contacto directo de la piel con los recubrimientos en polvo o la inhalación de partículas de polvo.

1. Rellenar de polvo la mitad de la tolva para disponer de espacio suficiente para la expansión que tiene lugar durante la fluidificación del polvo. No sobrellenar. El sobrellenado puede impedir la fluidificación total del polvo y afectar al proceso de recubrimiento.
2. Conectar el aire de fluidificación y ajustar el regulador hasta que el polvo "hierva" suavemente. El aire mezclado con el polvo dará lugar a un aumento de volumen. Fluidificar el polvo durante cinco o diez minutos para asegurarse de que esté fluidificado por igual y de que no existan grumos antes de su aplicación.

Mantenimiento

Vaciar la tolva y limpiar el interior periódicamente. Limpiar la placa de fluidificación y examinar si hay síntomas de contaminación del aire. Sustituir la placa en caso de que haya perdido color y parezca estar contaminada. Comprobar el suministro de aire y corregir cualquier problema de contaminación.

Piezas

Para solicitar piezas, llame al Centro de Servicio al Cliente Nordson o a su representante local de Nordson. Utilizar estas listas de piezas de cinco columnas y las ilustraciones que las acompañan para describir y localizar las piezas correctamente.

Tolvas NHR-2-XX

Ver la figura 2.

Pieza	P/N NHR-2-25	P/N NHR-2-50	Descripción	Cantidad	Nota
—	1071420		HOPPER, packaged, NHR-2-25	1	
		1070536	HOPPER, packaged, NHR-2-50		
1	1008082	1008082	• HOSE, flexible, 3 m (10 ft)	1	
2	970966	970966	• CLAMP, hose	1	
3	1070232	1070232	• PLATE, fluidizing	1	
4	1070234	1070234	• GASKET, U-channel	1	
5	1074531	1074531	• DRUM, fluidizing	1	A
6	1074337		• BODY, hopper, packaged, 25 lb	1	
6		1074336	• BODY, hopper, packaged, 50 lb		
7	981170	981170	• • SCREW, truss, unslotted, 10–32 x 0.375 in.	8	
8	984120	984120	• • NUT, hex, small pattern	8	
9	164064	164064	• • LATCH, hopper, curve base	4	
10	1074532	1074532	• LID, hopper, packaged	1	B
11	1074868		• TUBE, pickup, 25 lb, packaged	1	
11		163555	• TUBE, pickup, 50 lb, packaged		
12	152227	152227	• • ADAPTER, pump, vibratory box feeder	1	
13	941185	941185	• • O-RING, silicone, conductive, 0.875 x 1.062 in.	2	
14	941145	941145	• • O-RING, silicone, conductive, 0.625 x 0.812 in.	2	
15	164063	164063	• • MOUNT, pump	1	
16	1070534		• • TUBE, pickup, 0.360-in. ID x 10 in.	1	
16		164065	• • TUBE, pickup, 0.360-in. ID x 18 in.		
17	983055	983055	• • WASHER, pump mount	1	
18	939613	939613	• • LOCKNUT, conduit, 3/4-in. NPS	1	
19	1074535	1074535	• ELBOW, male, 3/8-in. RPT x 10-mm tube	1	
NOTA	A: Ver <i>Tambor de fluidificación</i> en la página 9 para obtener un despiece. B: Ver <i>Tapas de tolvas NHR-X-X</i> en la página 8 para obtener un despiece.				

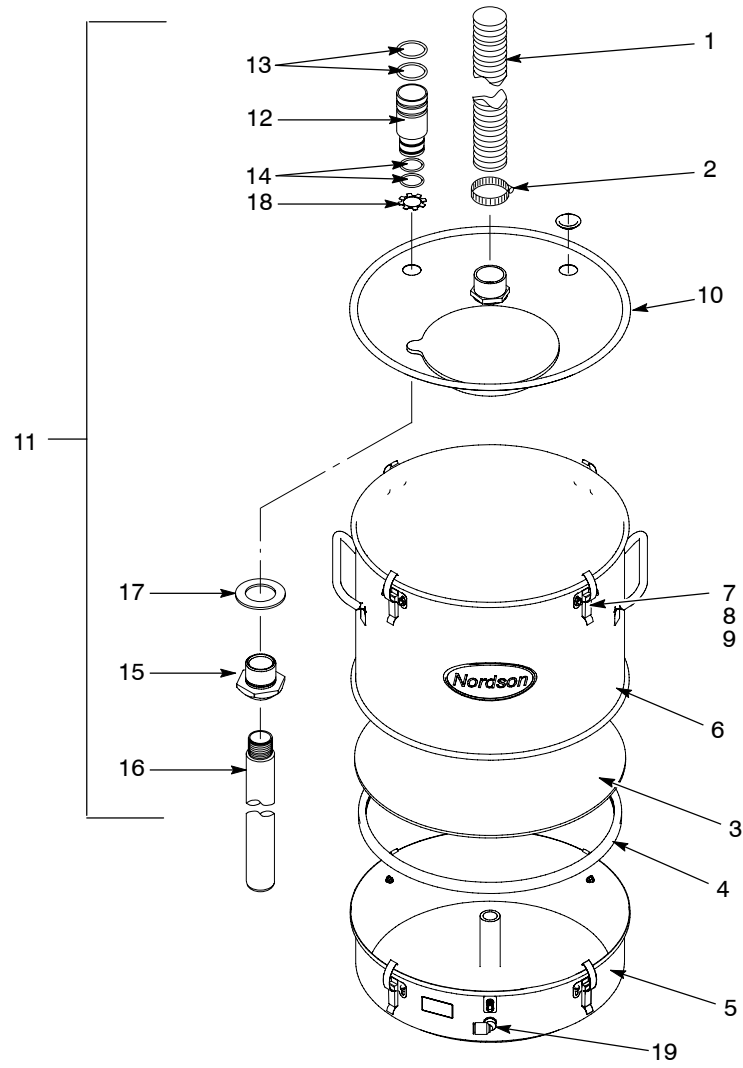


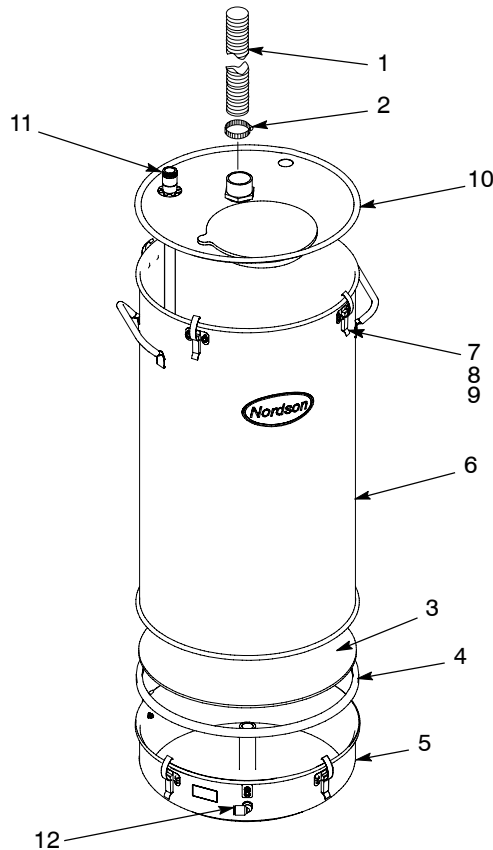
Fig. 2 Tolvas NHR-2-25 y NHR-2-50

Tolva NHR-2-80

Ver la figura 3.

Pieza	P/N	Descripción	Cantidad	Nota
—	1074573	HOPPER, packaged, NHR-2-80	1	
1	1008082	• HOSE, flexible, 3 m (10 ft)	1	
2	970966	• CLAMP, hose	1	
3	1070232	• PLATE, fluidizing	1	
4	1070234	• GASKET, U-channel	1	
5	1074531	• DRUM, fluidizing	1	A
6	1074338	• BODY, hopper, packaged	1	
7	981170	• • SCREW, truss, unslotted, 10–32 x 0.375 in.	8	
8	984120	• • NUT, hex, machined	8	
9	164064	• • LATCH, hopper, curve base	4	
10	1074532	• LID, hopper, packaged	1	B
11	163556	• TUBE, pickup, 80 lb, packaged	1	C
12	1074535	• ELBOW, male, 3/8-in. RPT x 10-mm tube	1	

NOTA A: Ver *Tambor de fluidificación* en la página 9 para obtener un despiece.
 B: Ver *Tapas de tolvas NHR-X-X* en la página 8 para obtener un despiece.
 C: Ver *Tube de aspiración y adaptador de bomba para tolvas de 80 lb* en la página 10 para obtener un despiece.



1401305B

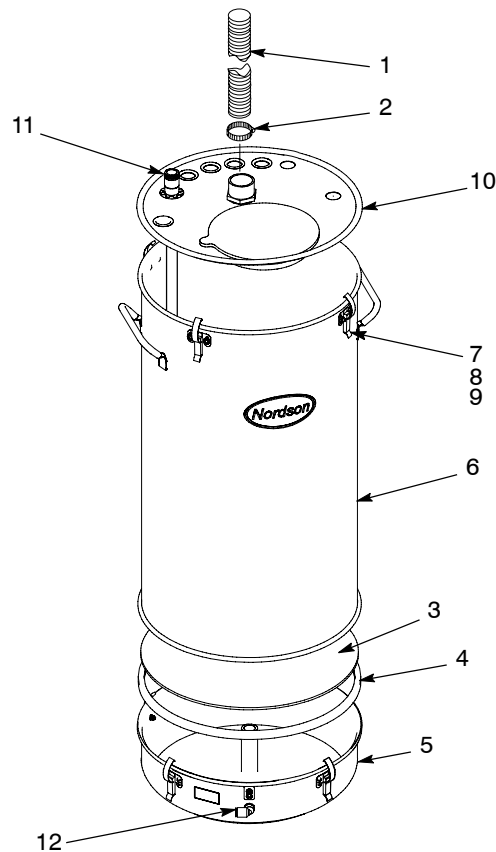
Fig. 3 Tolva NHR-2-80

Tolva NHR-8-80

Ver la figura 4.

Pieza	P/N	Descripción	Cantidad	Nota
—	1072449	HOPPER, packaged, NHR-8-80	1	
1	1008082	• HOSE, flexible, 3 m (10 ft)	1	
2	970966	• CLAMP, hose	1	
3	1070232	• PLATE, fluidizing	1	
4	1070234	• GASKET, U-channel	1	
5	1074531	• DRUM, fluidizing	1	A
6	1074338	• BODY, hopper, packaged	1	
7	981170	• • SCREW, truss, unslotted, 10–32 x 0.375 in.	8	
8	984120	• • NUT, hex, machined	8	
9	164064	• • LATCH, hopper, curve base	4	
10	1074574	• LID, hopper, packaged	1	B
11	163556	• TUBE, pickup, 80 lb, packaged	2	C
12	1074535	• ELBOW, male, 3/8-in. RPT x 10-mm tube	1	

NOTA A: Ver *Tambor de fluidificación* en la página 9 para obtener un despiece.
 B: Ver *Tapas de tolvas NHR-X-X* en la página 8 para obtener un despiece.
 C: Ver *Tube de aspiración y adaptador de bomba para tolvas de 80 lb* en la página 10 para obtener un despiece.



1401306B

Fig. 4 Tolva NHR-8-80

Tapas de tolvas NHR-X-X

Pieza	P/N	Descripción	Cantidad	Nota
—	1074532	LID, hopper, packaged, NHR-2-X	1	A
—	1074575	LID, hopper, packaged, NHR-8-80	1	B
1	1008081	• NUT, conduit, 1.25 in.	1	
2	1008080	• GASKET, vent stack	1	
3	1008079	• FITTING, pvc, 1 1/4 in., male adapter	1	
4	1070199	• PLUG, hopper fill, NHR	1	
NS	1074539	GASKET LID SERVICE KIT	1	

NOTA A: Utilizado en todas las tolvas NHR-2-X. Contiene dos orificios para los adaptadores de bomba.

B: Utilizado en las tolvas NHR-8-80 y puede sustituir la tapa utilizada para las tolvas NHR-2-80. Contiene ocho orificios para los adaptadores de bomba.

NS: No se muestra

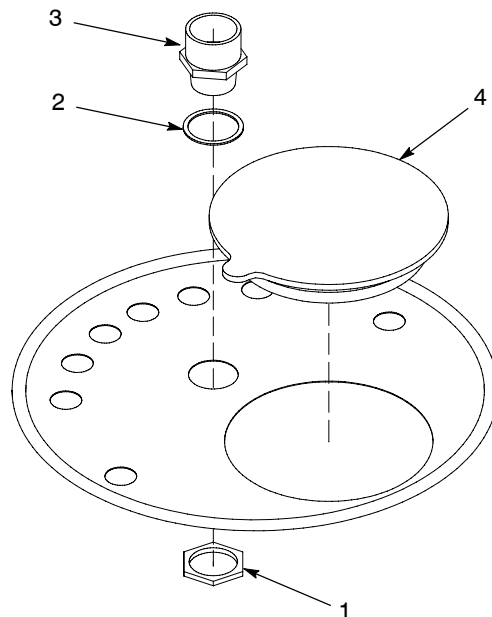
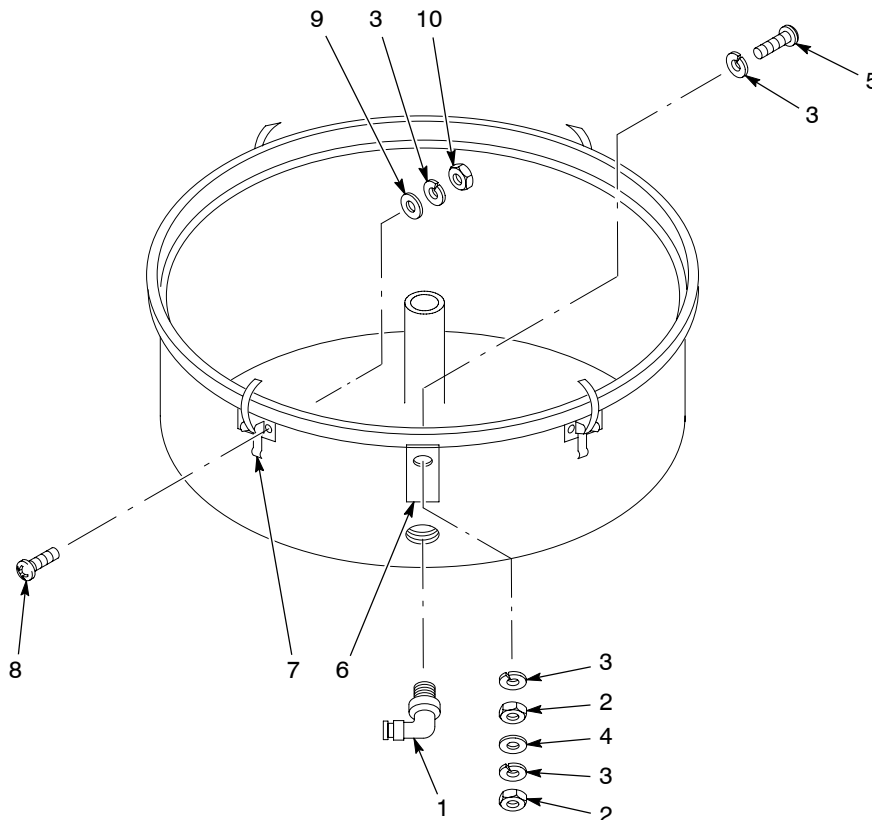


Fig. 5 Tapa de tolva HR-X-X

Tambor de fluidificación NHR

Ver la figura 6. El tambor de fluidificación es común a todas las tolvas NHR-X-X.

Pieza	P/N	Descripción	Cantidad	Nota
—	1074531	DRUM, fluidizing	1	
1	1074535	• ELBOW, male, $\frac{3}{8}$ -in. RPT x 10-mm tube	1	
2	984702	• NUT, hex, M5, brass	2	
3	983401	• LOCK WASHER, split, M5, steel, zinc	11	
4	983021	• WASHER, flat, 0.203 x 0.405 x 0.040 in., brass	1	
5	982126	• SCREW, pan head, M5 x 25, brass	1	
6	240674	• TAG, ground	1	
7	164064	• LATCH, hopper, curve base	4	
8	982000	• SCREW, pan head, M5 x 10, zinc	8	
9	983123	• WASHER, flat, 0.219 x 0.500 x 0.049 in.	7	
10	984706	• NUT, hex, M5, steel, zinc	8	



1401308B

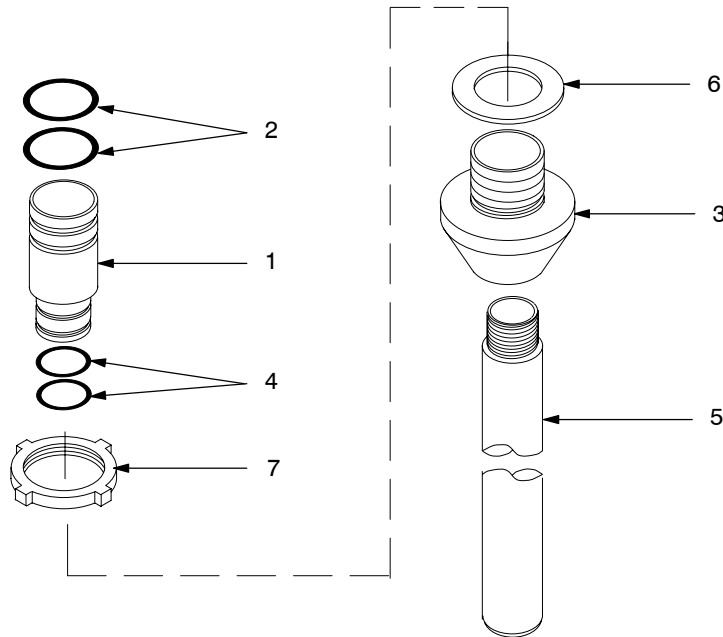
Fig. 6 Tambor de fluidificación NHR

Tubo de aspiración y adaptador de bomba para tolvas de 80 lb

Ver la figura 7.

Pieza	P/N	Descripción	Cantidad	Nota
—	163556	TUBE, pickup, 80 lb, packaged	1	
1	152227	• ADAPTER, pump, vibratory box feeder	1	
2	941185	• O-RING, silicone, conductive, 0.875 x 1.062 in.	2	A
3	164063	• MOUNT, pump	1	
4	941145	• O-RING, silicone, conductive, 0.625 x 0.812 in.	2	
5	152223	• TUBE, pickup, 0.360-in. ID x 24 in.	1	
6	983055	• WASHER, pump mount	1	
7	939613	• LOCKNUT, conduit, ³ / ₄ -in. NPS	1	

NOTA A: No reemplazar por juntas tóricas no conductoras.



1401309A

Fig. 7 Tubo de aspiración y adaptador de bomba para tolvas de 80 lb

Edición 01/07

Fecha del copyright original 2007. Nordson y the Nordson logo son marcas comerciales registradas de Nordson Corporation.