

# **Prodigy®** **handbediend poederspuitpistool**

Handleiding P/N 7135465E03  
– Dutch –

Uitgave 01/07

Dit document kan opgeroepen worden <http://emanuals.nordson.com/finishing>

---



NORDSON CORPORATION • AMHERST, OHIO • USA

# Inhoudsopgave

<b>Veiligheid</b> .....	<b>1</b>	<b>Metingen op doorgeleiding en weerstand</b> ...	<b>11</b>
Gekwalificeerde personen .....	1	Weerstand van spanningsversterker en	
Bedoeld gebruik .....	1	resistor meten .....	11
Voorschriften en keuringseisen .....	1	Weerstandstest – uiteinde besturingskabel	
Persoonlijke veiligheid .....	1	naar adapterveerplunjer .....	11
Brandveiligheid .....	2	Weerstandstest met optionele	
Aarding .....	2	kortsluitstekker .....	11
Stoffen met een bijtende werking .....	2	Weerstandstest voor resistor .....	12
Acties ingeval van storing .....	3	Besturingskabel meten op doorgeleiding ....	12
Afvalverwerking .....	3	Triggerschakelaar meten op doorgeleiding ..	13
<b>Beschrijving</b> .....	<b>3</b>	<b>Reparatie</b> .....	<b>14</b>
Kenmerken .....	3	Spuitsmond en poederbuis vervangen .....	14
<b>Specificaties</b> .....	<b>6</b>	Besturingskabel vervangen .....	14
Vereiste persluchtkwaliteit .....	6	Resistor en elektrode vervangen .....	15
Classificatie van apparatuur .....	6	Resistor en elektrode verwijderen .....	15
<b>Installatie</b> .....	<b>6</b>	Resistor en elektrode installeren .....	16
<b>Speciale ATEX-conditie voor veilig gebruik:</b> ..	<b>7</b>	Versterker vervangen .....	17
<b>Gebruik</b> .....	<b>7</b>	Verwijderen .....	17
Presets .....	7	Samenbouwen .....	17
Pistool-aan LED .....	7	<b>Onderdelen</b> .....	<b>18</b>
Trigger voor patroonbesturing .....	7	Prodigy handbediend spuitpistool –	
<b>Onderhoud</b> .....	<b>7</b>	standaardlengte .....	18
Spuitsmond demonteren en reinigen .....	8	Prodigy handbediend spuitpistool –	
<b>Problemen en oplossingen</b> .....	<b>10</b>	korte lengte .....	20
		Vervangingssets .....	22
		Spuitsmondsets .....	22
		Gemeenschappelijke spuitmondonderdelen	
		en spuitmondgereedschap .....	23
		Opties .....	24
		Poedertoevoer- en luchtslangen .....	24

Nordson Corporation waardeert vragen om informatie, commentaar en inlichtingen t.a.v. van zijn producten. Algemene informatie over Nordson kan worden gevonden op het internet onder het volgende adres: <http://www.nordson.com>.

#### Bestelnummer

P/N = Bestelnummer van het Nordson artikel

#### Opmerking

Dit is een door auteursrechten beschermde publicatie van Nordson. Copyright © 2004.

Niets uit deze uitgave mag worden verveelvoudigd en/of openbaar worden gemaakt door middel van druk, fotokopie, microfilm, vertaling in een andere taal of op welke andere wijze ook zonder voorafgaande schriftelijke toestemming van Nordson Corporation. Nordson behoudt het recht voor om zonder aankondiging wijzigingen aan te brengen.

#### Handelsmerken

Prodigy, HDLV, Nordson en the Nordson logo zijn geregistreerde handelsmerken van Nordson Corporation.

Viton is een geregistreerd handelsmerk van DuPont Dow Elastomers, L.L.C.

# Nordson International

<http://www.nordson.com/Directory>

## Europe

Country		Phone	Fax
Austria		43-1-707 5521	43-1-707 5517
Belgium		31-13-511 8700	31-13-511 3995
Czech Republic		4205-4159 2411	4205-4124 4971
Denmark	<i>Hot Melt</i>	45-43-66 0123	45-43-64 1101
	<i>Finishing</i>	45-43-200 300	45-43-430 359
Finland		358-9-530 8080	358-9-530 80850
France		33-1-6412 1400	33-1-6412 1401
Germany	<i>Erkrath</i>	49-211-92050	49-211-254 658
	<i>Lüneburg</i>	49-4131-8940	49-4131-894 149
	<i>Nordson UV</i>	49-211-9205528	49-211-9252148
	<i>EFD</i>	49-6238 920972	49-6238 920973
Italy		39-02-904 691	39-02-9078 2485
Netherlands		31-13-511 8700	31-13-511 3995
Norway	<i>Hot Melt</i>	47-23 03 6160	47-23 68 3636
Poland		48-22-836 4495	48-22-836 7042
Portugal		351-22-961 9400	351-22-961 9409
Russia		7-812-718 62 63	7-812-718 62 63
Slovak Republic		4205-4159 2411	4205-4124 4971
Spain		34-96-313 2090	34-96-313 2244
Sweden		46-40-680 1700	46-40-932 882
Switzerland		41-61-411 3838	41-61-411 3818
United Kingdom	<i>Hot Melt</i>	44-1844-26 4500	44-1844-21 5358
	<i>Finishing</i>	44-161-495 4200	44-161-428 6716
	<i>Nordson UV</i>	44-1753-558 000	44-1753-558 100

## Distributors in Eastern & Southern Europe

DED, Germany	49-211-92050	49-211-254 658
--------------	--------------	----------------

## Outside Europe / Hors d'Europe / Fuera de Europa

- For your nearest Nordson office outside Europe, contact the Nordson offices below for detailed information.
- Pour toutes informations sur représentations de Nordson dans votre pays, veuillez contacter l'un de bureaux ci-dessous.
- Para obtener la dirección de la oficina correspondiente, por favor diríjase a unas de las oficinas principales que siguen abajo.

Contact Nordson	Phone	Fax
-----------------	-------	-----

### ***Africa / Middle East***

DED, Germany	49-211-92050	49-211-254 658
--------------	--------------	----------------

### ***Asia / Australia / Latin America***

Pacific South Division, USA	1-440-685-4797	–
-----------------------------	----------------	---

### ***Japan***

Japan	81-3-5762 2700	81-3-5762 2701
-------	----------------	----------------

### ***North America***

Canada		1-905-475 6730	1-905-475 8821
USA	<i>Hot Melt</i>	1-770-497 3400	1-770-497 3500
	<i>Finishing</i>	1-880-433 9319	1-888-229 4580
	<i>Nordson UV</i>	1-440-985 4592	1-440-985 4593

# Prodigy® handbediend poederspuitpistool

## Veiligheid

Lees en neem deze veiligheidsvoorschriften in acht. Bij specifieke taken en apparaten behorende waarschuwingen, opmerkingen en instructies zijn, daar waar van toepassing, opgenomen in de bij de apparatuur behorende documentatie.

Zorg ervoor dat alle bij de apparatuur behorende documentatie, met inbegrip van deze instructies, beschikbaar is voor personen die werken met of onderhoud plegen aan de apparatuur.

## Gekwalificeerde personen

Het is de verantwoordelijkheid van de eigenaren van de apparatuur ervoor te zorgen dat Nordson-apparatuur wordt geïnstalleerd, gebruikt en onderhouden door gekwalificeerde personen. Gekwalificeerde personen zijn die personeelsleden of aannemers die zijn geschoold in het veilig uitvoeren van de hun opgedragen taken. Ze zijn bekend met alle relevante veiligheidsvoorschriften en regelingen en zijn fysiek in staat de hun toegewezen taken uit te voeren.

## Bedoeld gebruik

Het gebruiken van Nordson-apparatuur op een manier anders dan is beschreven in de bij de apparatuur behorende documentatie kan persoonlijk letsel of beschadiging van eigendommen tot gevolg hebben.

Enkele voorbeelden van oneigenlijk gebruik van apparatuur zijn

- het gebruik van incompatibele materialen
- het ongeautoriseerd modificeren
- het verwijderen of uitschakelen van beveiligen of vergrendelingen
- het gebruik van niet passende of beschadigde onderdelen
- het gebruik van niet goedgekeurde randapparatuur
- het gebruik van de apparatuur als de maximum toegestane waarden worden overschreden

## Voorschriften en keuringseisen

Controleer dat alle apparatuur is geclassificeerd en goedgekeurd voor de omgeving waarin zij wordt gebruikt. Keurmerken die zijn verkregen voor Nordson-apparatuur vervallen als de instructies voor het installeren, het gebruik en het onderhoud niet in acht worden genomen.

Tijdens alle fasen van de installatie van de apparatuur moet worden voldaan aan alle wettelijke voorschriften.

## Persoonlijke veiligheid

Om verwondingen te voorkomen de volgende instructies in acht nemen.

- Gebruik en pleeg geen onderhoud aan apparatuur als u niet gekwalificeerd bent.
- Gebruik apparatuur enkel als de beveiligingen, deuren of deksels intact zijn en de automatische vergrendelingen goed functioneren. Omzeil geen beveiligen; schakel ze niet uit.
- Houd afstand tot van bewegende delen. Voor het afstellen of het uitvoeren van onderhoudswerkzaamheden aan apparatuur met bewegende delen de spanning uitschakelen en wachten tot de apparatuur volledig tot stilstand is gekomen. Vergrendel de netspanning en zet, om onverwachte bewegingen te voorkomen, bewegende delen vast.
- Maak vloeistof of pneumatische systemen of onderdelen drukvrij voor het afstellen of het uitvoeren van onderhoudswerkzaamheden. Ontkoppel, vergrendel en merk schakelaars voor het uitvoeren van onderhoudswerkzaamheden aan elektrische apparatuur.
- Zorg voor en lees de chemiekaarten van al de te gebruikte materialen. Houd u aan de instructies van de producent voor het veilig werken met en het gebruiken van de materialen en gebruik de aanbevolen persoonlijke beschermingsmiddelen.
- Voorkom verwondingen; wees bedacht op minder voor de handliggende gevaren in de werkomgeving die soms niet volledig kunnen worden uitgeschakeld, zoals hete oppervlakken, scherpe kanten, onder spanning staande elektrische circuits en bewegende delen die, om praktische redenen niet kunnen worden afgeschermd of op een andere wijze worden beveiligd.

### Brandveiligheid

Om een brand of een explosie te voorkomen de volgende regels in acht nemen.

- Niet roken, lassen, slijpen en gebruik geen open vuur op plaatsen waar ontvlambare materialen worden gebruikt of opgeslagen.
- Zorg voor voldoende ventilatie om gevaarlijke concentraties schadelijke stof of damp te voorkomen. Zie de lokaal geldende voorschriften of de richtlijnen op de chemiekaarten van het materiaal.
- Ontkoppel geen onderspanningstaande elektrische verbindingen bij het werken met ontvlambare materialen. Schakel eerste de hoofdschakelaar uit zodat vonken worden voorkomen.
- Weet waar de noodstopknoppen, afsluitkleppen en brandblusser zich bevinden. Als er brand ontstaat in de spuitcabine, direct het spuitsysteem en de afzuigventilator uitschakelen.
- Reinig, onderhoud, test en repareer de apparatuur volgens de instructies in de bij de apparatuur behorende documentatie.
- Gebruik enkele vervangende onderdelen die zijn gemaakt voor het gebruik met de originele apparatuur. Neem contact op met uw Nordson-vertegenwoordiger voor onderdelen, informatie en advies.

### Aarding



**PAS OP:** Het gebruik van defecte elektrostatische uitrusting is gevaarlijk en kan elektrocutie, brand of een explosie tot gevolg hebben. Maak het controleren van weerstanden onderdeel van het periodieke onderhoudsprogramma. Wordt ook maar de geringste elektrische schok opgelopen of worden er statische vonken of vlambogen waargenomen, schakel dan alle elektrische of elektrostatische uitrusting direct uit. Start de apparatuur niet voordat het probleem is gelokaliseerd en is opgelost.

Alle werkzaamheden in de spuitcabine of binnen 1 m (3 ft) van de opening van de spuitcabine vallen onder klasse 2, sub 1 of 2 gevaarlijke locaties en moeten voldoen aan NFPA 33, NFPA 70 (NEC artikel 500, 502 en 516) en NFPA 77, nieuwste voorwaarden.

- Alle elektrisch geleidende voorwerpen in het spuitgebied moeten elektrisch zijn verbonden met aarde met een weerstand van niet meer dan 1 megaohm, gemeten met een instrument dat tenminste 500 volt toepast op het circuit dat wordt geëvalueerd.

- De te aarden apparatuur omvat, maar beperkt zich niet tot, de vloer van het spuitgebied, operatorplatform, hoppers, beugels van fotocellen en afblaasspuitmonden. Personen die in het spuitgebied werken, moeten zijn geaard.
- Een geladen menselijk lichaam is een mogelijke ontstekingsbron. Personen die op een geveerd oppervlak staan, zoals het operatorplatform, of die niet geleidende schoenen dragen, zijn niet geaard. Ze moeten schoenen dragen met geleidende zolen of een aardband gebruiken om verbinding met aarde te houden, bij het werken met of in de buurt van elektrostatische apparatuur.
- Operators moeten, bij het werken met elektrostatische handpistolen, huid-metaal-contact houden tussen hun hand en de handgreep van het pistool om schokken te voorkomen. Als er handschoenen moeten worden gedragen, snij dan de palm of de vingers uit de handschoen, draag elektrisch geleidende handschoenen of draag een aardband aangesloten op de handgreep van het pistool of een ander waar aardpunt.
- Schakel de elektrostatische voedingsspanning uit en aarde de pistoolelektrodes voordat het pistool wordt afgesteld of wordt schoongemaakt.
- Sluit alle ontkoppelde apparatuur, aardkabels en draden aan na het uitvoeren van onderhoudswerkzaamheden.

### Stoffen met een bijtende werking

Wanneer de apparatuur naar verwachting in contact komt met middelen met een bijtende inwerking, hoort de gebruiker passende maatregelen te nemen om de negatieve invloed hiervan te beperken, zodanig dat het type bescherming geboden door de apparatuur niet wordt aangetast.

**Stoffen met een bijtende werking:** bijv. zuurhoudende vloeistoffen of gassen die metalen aantasten of oplosmiddelen die van invloed zijn op polymere materialen.

**Passende maatregelen:** regelmatige controle als onderdeel van routine-inspecties of aan de hand van MSD-sheets (material safety data) vaststellen dat materialen bestendig zijn voor specifieke chemicaliën.

Neem contact op met Nordson Corporation als u bezorgd of onzeker bent over de geschiktheid van een product bij contact hiermee met stoffen met een bijzonder bijtende werking.

## Acties ingeval van storing

Als het systeem of een apparaat in het systeem niet goed werkt, het systeem direct uitschakelen en de volgende stappen uitvoeren:

- Schakel de netspanning uit en vergrendel haar. Sluit pneumatische afsluitkleppen en maak het systeem drukvrij.

- Spoor de oorzaak van de storing op en corrigeer het voordat het systeem wordt herstart.

## Afvalverwerking

Voer apparatuur en materialen die zijn gebruikt tijdens het bedrijf en het plegen van onderhoud af in overeenstemming met de lokaal geldende voorschriften.

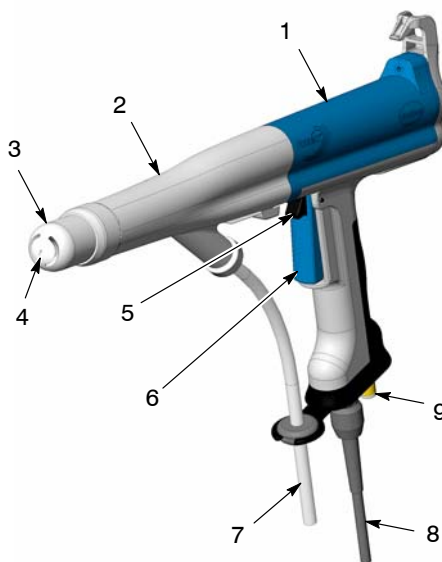
## Beschrijving

Prodigy handbediende poederspuitpistolen hebben speciaal ontworpen conische en vlakspuitmonden voor het in hoge dichtheid verstuiven, vormen en verspuiten van poeder geleverd door Nordson HDLV® pompen (high-density powder, low-velocity air; hoge poederdichtheid, gering luchtvolume).

Het spuitpistool is leverbaar in een standaardlengte en een korte lengte.

## Kenmerken

- 8-mm slangen gebruikt voor poedertoelevering
- Afzonderlijke trajecten voor hoogspanning en poeder.
- Speciale trigger voor patroonbesturing wisselt tussen door gebruiker geprogrammeerde hoge/lage waarde voor patroonlucht en poederflow.
- Geleverd met een 70° conische spuitmond en een vlakspuitmond met dubbele sleuf. Andere conische spuitmonden zijn optioneel leverbaar.
- Gebruiksvriendelijke bediening met LCD-display.
- Maximaal 10 door gebruiker geprogrammeerde coatingrecepten mogelijk.

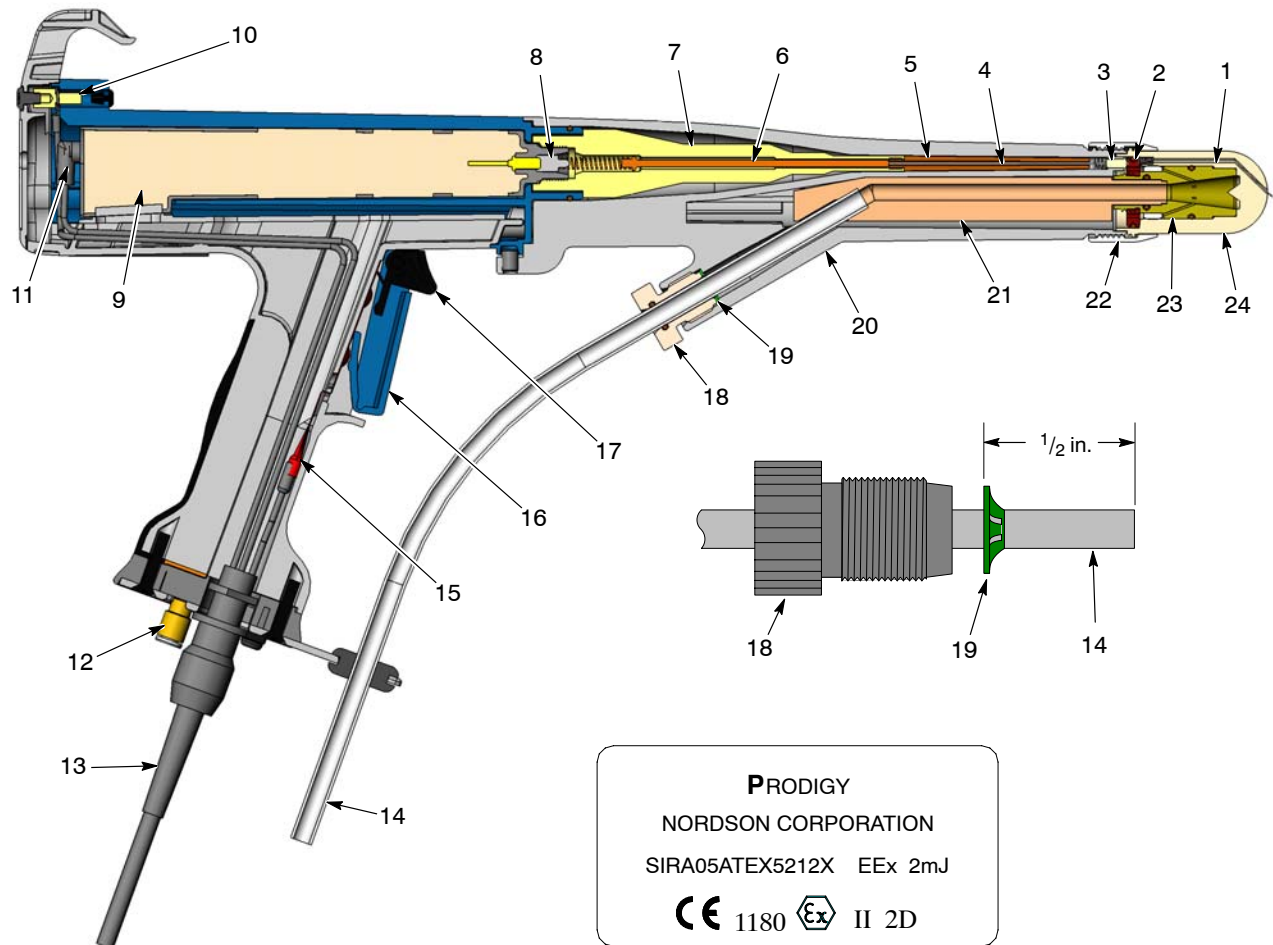


Afb. 1 Prodigy handbediend poederspuitpistool

- |                       |                                  |  |
|-----------------------|----------------------------------|--|
| 1. Pistoolhuis        | 4. Spuitmondelektrode            | 7. Poederslang (8 mm)                    |
| 2. Adapter            | 5. Trigger voor patroonbesturing | 8. Besturingskabel                       |
| 3. Conische spuitmond | 6. Trigger                       | 9. Aansluiting patroonlucht slang (6 mm) |

*Opm.:* Poeder- en patroonlucht slangen worden niet met het spuitpistool meegeleverd. Bij handbediende pistoolsystemen zijn de slangen inbegrepen.

**Beschrijving** (vervolg)

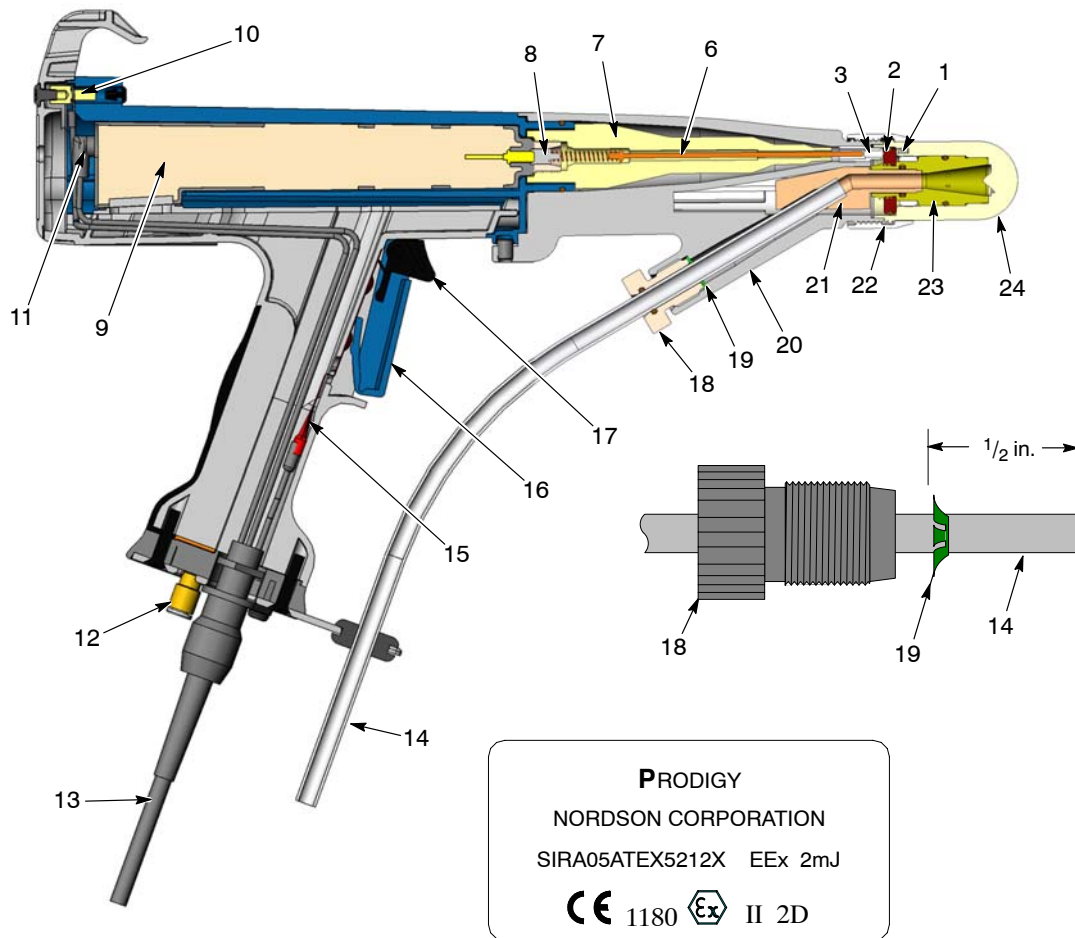


Afb. 2 Dwarsdoorsnede spuitpistool met standaardlengte

- |                             |  |                                   |
|-----------------------------|--|-----------------------------------|
| 1. Spuitmondelektrode*      | 9. Spanningsversterker                   | 17. Trigger voor patroonbesturing |
| 2. Elektrodering spuitmond* | 10. Aardbout                             | 18. Vergrendelknop                |
| 3. Veerplunjer              | 11. Aansluiting kabel/versterker         | 19. Klemring                      |
| 4. Elektrode                | 12. 6-mm slangaansluiting (patroonlucht) | 20. Adapter                       |
| 5. Elektrodehouder          | 13. Besturingskabel                      | 21. Poederbuis                    |
| 6. Resistor                 | 14. 8-mm poederslang                     | 22. Bevestigingsmoer              |
| 7. Resistorhouder           | 15. Schakelaarpaneel                     | 23. Spuitmondinzetstuk*           |
| 8. Contactstuk              | 16. Spuittrigger                         | 24. Spuitmond*                    |

Opm.: De met een sterretje (\*) gemarkeerde onderdelen maken deel uit van de spuitmondgroep. Poeder- en patroonluchtlangen worden alleen bij handbediende pistoolsystemen meegeleverd.





Afb. 3 Dwarsdoorsnede spuitpistool met korte lengte

Opm.: Gebruik de legenda bij afbeelding 2 voor de genummerde onderdelen.

## Specificaties

Deze technische gegevens kunnen worden gewijzigd zonder voorafgaand bericht.

Uitgangsvermogen	
Maximum uitgangsspanning aan de elektrode:	95 kV ± 10%
Maximum uitgangsstroomsterkte aan de elektrode:	100 µA ± 10%
Vereisten voor luchtdruk en luchtflow	
Minimale toegevoerde luchtdruk:	4 bar (60 psi)
Maximale toegevoerde luchtdruk:	6,9 bar (100 psi)
Patroonlucht:	5,9 bar (85 psi), 6–57 ltr./min. (0,2–2,0 scfm)
Temperatuurvereisten	
Maximale omgevingstemperatuur	40 °C (104 °F)

### Vereiste persluchtkwaliteit

Poederspuitssystemen hebben schone, droge en olievrije perslucht nodig. Vochtige of door olie vervuilde lucht kan poederverstoppingen veroorzaken in de pomp, de toevoerslang of in het pistool.

Gebruik een 3-micron filter/scheider met automatische afvoer en een vriesluchtdroger of een regeneratieve dehydrerende luchtdroger die lucht produceert met een dauwpunt van 3,4 °C (38 °F) of lager bij 6,9 bar (100 psi).

### Classificatie van apparatuur

Deze apparatuur is geclassificeerd voor gebruik in een potentieel explosieve omgeving: Class II, Division I, Group F & G, Zone 21 of Zone 22.

## Installatie



**PAS OP:** Sta enkel gekwalificeerd personeel toe de volgende taken uit te voeren. Alle veiligheidsvoorschriften in deze handleiding en in alle andere relevante documentatie in acht nemen.



**PAS OP:** Installatie in Europa hoort te worden uitgevoerd door afdoende opgeleid personeel in overeenstemming met de wettelijk van toepassing zijnde installatienormen. EN60079-14

Zie afbeelding 2.

1. Sluit de besturingskabel (13) aan op de GUN-aansluiting op de pistoolbesturing en draai de kabelmoer stevig vast.

**OPMERKING:** Zie pagina 24 voor optionele verlengkabels van 4 meter. Gebruik nooit meer dan twee verlengkabels.

**OPMERKING:** Poeder- en patroonluchtslangen worden alleen bij handbediende pistoolsystemen meegeleverd of kunnen apart worden besteld. Zie pagina 24 voor onderdeelnummers van slangen.

2. De blauwe 6-mm patroonluchtslang moet op de pompbesturingskast bevestigd zijn aan de correcte uitgang voor patroonlucht. Sluit deze slang aan op slangaansluiting (12) aan de pistoolhandgreep.
3. Gebruik een slangsnijgereedschap om de 8-mm slangen voor poedertoelevering en –aanzuiging op de gewenste lengte te snijden. De uiteinden moeten recht zijn. Zie pagina 24 voor een optioneel leverbaar slangsnijgereedschap.

#### Slang voor toelevering (pomp aan pistool)

Minimum lengte: 9 m (30 ft)  
Maximum lengte: 32 m (75 ft)

#### Slang voor aanzuiging (pomp aan poedertoevoer)

Minimum lengte: 1 m (3,5 ft)  
Maximum lengte: 3,65 m (12 ft)

4. Druk het ene uiteinde van de poedertoeverslang door de doorvoer in de slanghouder en installeer de vergrendelknop (18) op de slang (14).
5. Installeer een klemring (19) 12,7-mm (1/2-in.) vanaf het uiteinde van de toeverslang.

## Installatie (vervolg)

6. Druk de toeverslang in de adapter (20) tot deze stuit tegen de poederbuis (21). Draai de vergrendelknop in de adapter en zet met de hand goed vast.
7. Leid de toeverslang naar de gebruikte poederpomp. Verwijder de aansluiting op de uitgang (achterste aansluiting) en de O-ring, installeer deze op de slang en schroef vervolgens de aansluiting weer op de pomp.
8. Sluit de aanzuigslang aan zoals beschreven in de handleiding bij de poederpomp of in de installatiehandleiding voor Color-on-Demand.
9. Gebruik kabelbandjes of spiraalwikkeldraad om de pistoolbesturingskabel, de patroonluchtlang en de poederslang te bundelen.

## Speciale ATEX-conditie voor veilig gebruik:

Dit apparaat mag alleen worden gebruikt samen met de Prodigy-besturing voor handbediende poederpistolen.

## Gebruik



**PAS OP:** Deze uitrusting kan gevaarlijk zijn als deze niet wordt gebruikt volgens de voorschriften in deze handleiding.

Alle pistoolfuncties worden ingesteld en bestuurd door de besturing voor handbediende poederpistolen.

### Presets

Een preset is een verzameling spuitinstellingen. De pistoolbesturing kan beschikken over 10 presets. Gebruik de presets om de beste spuitinstellingen voor werkstukken met uiteenlopende kenmerken op te slaan.

### Pistool-aan LED

De LED op de eindplaat licht op als de spuittrigger wordt aangetrokken en een hoge spanning wordt gegenereerd.

### Trigger voor patroonbesturing

De patroonbesturingstrigger wisselt tussen de presetinstellingen (Hoge modus) en de Lage modus-instellingen. Gebruik de trigger om de patroonlucht en de poederflow naar vereist te wijzigen bij werkstukken met andere kenmerken. In de Lage modus staat rechts van het pistoolpictogram een neerwaartse pijl (↓) weergegeven.

**OPMERKING:** Wanneer u presets aanpast terwijl u verspuut in Lage modus, zal de besturing onmiddellijk overschakelen naar de Hoge modus en poeder verspuiten volgens de nieuwe presetinstellingen.

## Onderhoud



**PAS OP:** Inspectie en reparatie van deze apparatuur in Europa hoort te worden uitgevoerd door afdoende opgeleid personeel en in overeenstemming met de wettelijk van toepassing zijnde installatienormen. EN60079-17

**Dagelijks:** Blaas het pistool aan de buitenkant schoon met perslucht op lage druk en veeg af met een zachte doek.

**Wekelijks:** Voer een harde spoeling uit en verwijder vervolgens de bevestigingsmoer, de spuitmond en de poederslang. Controleer de poederslang en de spuitmond op slijtage. Vervang eventueel versleten onderdelen.

**Periodiek:** Controleer de weerstandswaarde van de spanningsversterker en de resistor met een megohmmeter, zoals beschreven in de paragraaf *Metingen op doorgeleiding en weerstand* op pagina 11. Vervang eventueel onderdelen die niet aan de specificaties voldoen.

**Naar vereist:** Demonteer de spuitmond en reinig de inwendige onderdelen. Vervang eventueel versleten onderdelen. Zie *Spuitmond demonteren en reinigen* op de volgende pagina voor aanwijzingen.

## Spuitmond demonteren en reinigen

Vereisten: Spuitmondgereedschap 1073682

1. Houd de spuitmond stevig met één hand vast. Schroef het gereedschap op de schroefdraadzijde van het inzetstuk tot het stuit tegen de elektrodering.



Gereedschap Elektrodering Inzetstuk

Afb. 4 Stap 1 bij demontage spuitmond (afgebeeld met geïnstalleerde moer)

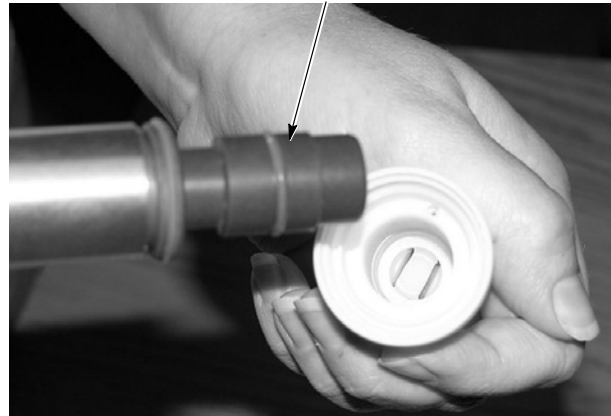
2. Draai het gereedschap rechtsonder terwijl u eraan trekt totdat de elektrodering/inzetstuk meekomt uit de spuitmond.

**OPMERKING:** Verlies de elektrode niet terwijl u deze uit de spuitmondhuls trekt. In de spuitmond met dubbele sleuf is de elektrode ingelijmd.



Afb. 5 Stap 2A bij demontage spuitmond

### Elektrodering/inzetstuk groep



Afb. 6 Stap 2B bij demontage spuitmond (nieuw type spuitmondgroep afgebeeld)

3. Schroef het gereedschap los van de elektrodering/inzetstuk groep en blaas de groep schoon met perslucht.



Afb. 7 Stap 3 bij demontage spuitmond (nieuw type afgebeeld)

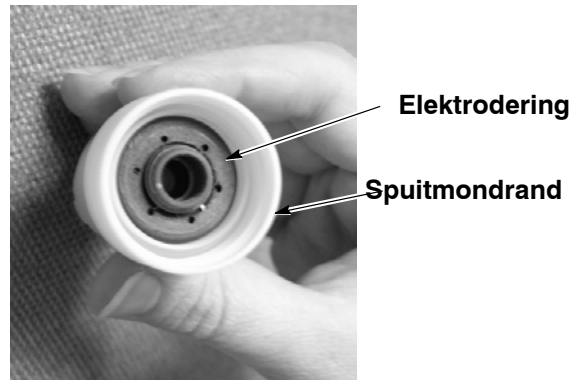
4. Plaats de spuitmond en spuitmondmoer in een ultrasonische reiniger om eventuele inslagversmelting te verwijderen en blaas ze dan schoon met perslucht. Verwijder desgewenst de spuitmondmoer van de spuitmond door de moer naar voren te schuiven en dan rechtsonder los te draaien.

**OPMERKING:** Zie afbeelding 9. Op het oudere type spuitmond is een schijfvormig filter (3) gemonteerd aan de buitenkant van het inzetstuk (5), deze wordt vastgehouden door de elektrodering (2). Op het nieuwere type spuitmond zit een conisch filter dat is geïnstalleerd in de voorkant van het inzetstuk. Het oudere type filter en het inzetstuk zijn niet langer in gebruik. Wanneer u het filter verwijdert op een ouder type spuitmond, moet u ook een nieuw inzetstuk bestellen. De nieuwe filters zijn leverbaar in verpakkingen van 10 stuks.

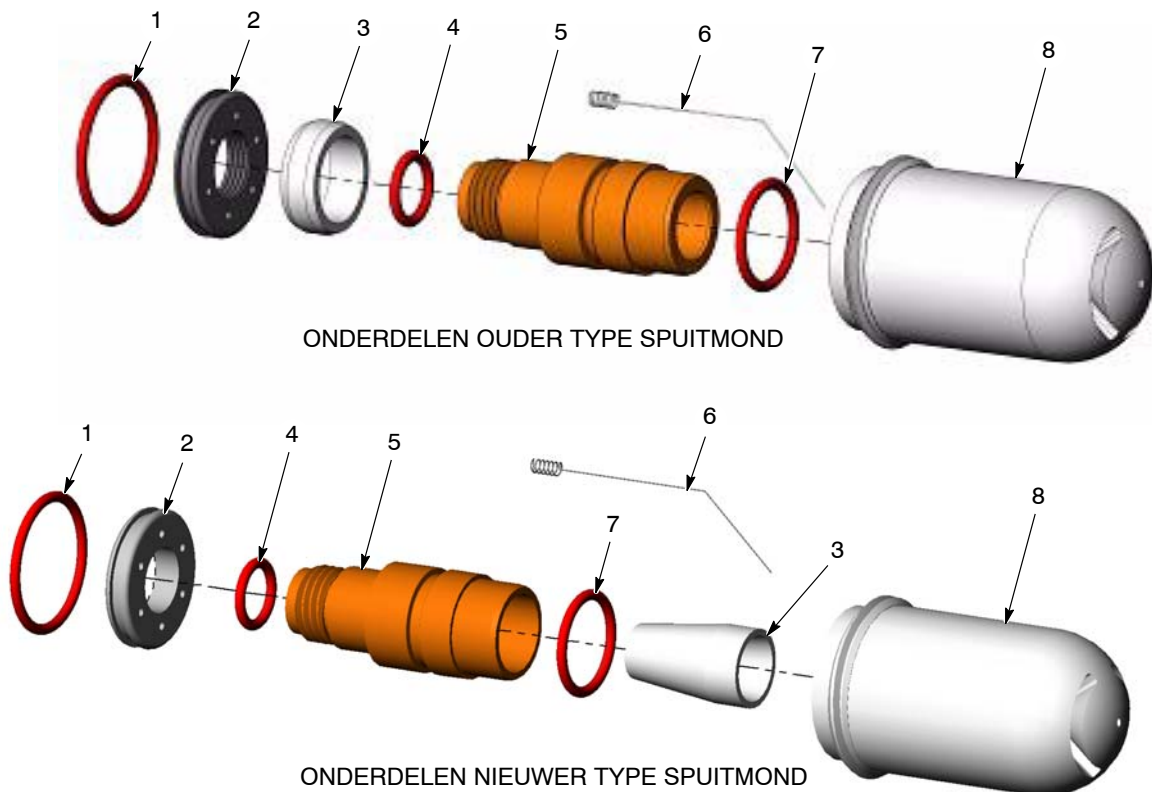
5. Blaas het inzetstuk en het filter schoon. Als het filter verstopt is met poeder, verwijder het dan en vervang door een nieuwe. Let op bij het verwijderen van een nieuw type filter van het inzetstuk, maak geen krassen op de binnenzijde van het inzetstuk.

Spuitmond weer in elkaar zetten:

1. Controleer of de elektrodering helemaal op het inzetstuk is opgedraaid.
2. Schroef het gereedschap op de schroefdraadzijde van het inzetstuk.
3. Draai het gereedschap linksom om dit van het inzetstuk los te halen. Controleer de spuitmond. De elektrodering moet ca. 6 mm ( $\frac{1}{4}$  inch) binnenin de spuitmondrand vallen.



Afb. 8 In elkaar zetten van spuitmond



Afb. 9 Inwendige onderdelen van spuitmondgroep

- |                  |              |                  |
|------------------|--------------|------------------|
| 1. O-ring        | 4. O-ring    | 7. O-ring        |
| 2. Elektrodering | 5. Inzetstuk | 8. Spuitmondhuls |
| 3. Filter        | 6. Elektrode |                  |

*Opm.:* Alle inwendige onderdelen zijn hetzelfde voor alle spuitmonden van het conische en vlakke type. De elektrode zit vastgelijmd in de huls met dubbele sleuf van de vlakspuitmond en kan niet afzonderlijk worden vervangen.

## Problemen en oplossingen



**PAS OP:** Sta enkel gekwalificeerd personeel toe de volgende taken uit te voeren. Alle veiligheidsvoorschriften in deze handleiding en in alle andere relevante documentatie in acht nemen.

Deze procedures hebben alleen betrekking op de meest voorkomende problemen. Als het probleem met de hier gegeven informatie niet kan worden opgelost, neem dan contact op met uw lokale contactpersoon bij Nordson.

Probleem	Mogelijke oorzaak	Actie
<b>1. Ongelijkmatige of onvoldoende poederflow</b>	Probleem met poederpomp	Zie de handleiding bij de pomp voor oplossingen.
	Verstopping in poederslang	Voer een harde spoeling uit om de slang vrij te maken. Vervang de slang als deze gedeeltelijk of volledig geblokkeerd blijft.
	Verstopping in spuitmond	Verwijder de spuitmond en reinig deze.
<b>2. Ongelijkmatig spuitbeeld</b>	Onvoldoende flow voor patroonlucht.	Verhoog flow voor patroonlucht.
	Slijtage in poederbuis	Haal poederbuis uit het pistool en controleer op slijtage in kanaal.
<b>3. Verminderde dekking, slecht overdrachtsrendement</b>	Lage elektrostatische spanning	Verhoog elektrostatische spanning (kV- of $\mu$ A-instelling).
	Slechte aarding van werkstukken	Controleer de transportketting, rollers en werkstukophanghaken op poederafzettingen. De weerstand tussen de werkstukken en aarde moet 1 megaohm of minder zijn. Het beste resultaat wordt verkregen bij 500 ohm of lager.
	Slechte aansluiting in traject voor hoge spanning binnenin spuitpistool	Voer de controle <i>Weerstand van spanningsversterker en resistor meten</i> uit op pagina 11.
	Storing in besturing	Zie onder <i>Problemen en oplossingen</i> in de handleiding voor de pistoolbesturing.
<b>4. Geen kV-spanning afgegeven door het pistool (LED op spuitpistool brandt niet)</b>	Beschadigde besturingkabel	Voer de tests op doorgeleiding voor de besturingskabel uit op pagina 12. Vervang de kabel als u een onderbreking of kortsluiting vindt.
	Storing in besturing	Zie <i>Problemen en oplossingen</i> in de handleiding voor de pistoolbesturing.
<b>5. Geen kV-spanning afgegeven door het pistool (LED op spuitpistool brandt)</b>	Defecte spanningsversterker of slechte aansluiting in traject voor hoge spanning binnenin spuitpistool	Voer de weerstandstests uit op pagina 11. Controleer alle aansluitingen in het traject voor hoge spanning.
<b>6. Geen kV-spanning en geen poederafgifte</b>	Defecte triggerschakelaar of besturingskabel	Voer de doorgeleidingstests voor de besturingskabel uit op pagina 12 en de test voor de triggerschakelaar op pagina 13.
	Defecte bedrading van besturing	Controleer de bedrading tussen het GUN-aansluitcontact en de printplaat.
	Defect in printplaat van besturing	Controleer de printplaat zoals beschreven in de handleiding voor de besturing.

## Metingen op doorgeleiding en weerstand



**PAS OP:** Schakel de elektrostatische spanning uit en verbind de pistoolelektrode aan aarde voordat u de volgende werkzaamheden uitvoert. Als u deze waarschuwing negeert, kan een ernstige schok het gevolg zijn.

Hanteer de volgende tests om problemen op te sporen met de spanningsversterker of de resistor, besturingskabel en triggerschakelaar.

### Weerstand van spanningsversterker en resistor meten

Weerstandsmetingen moeten worden gedaan met een 500 volt megohmmeter.



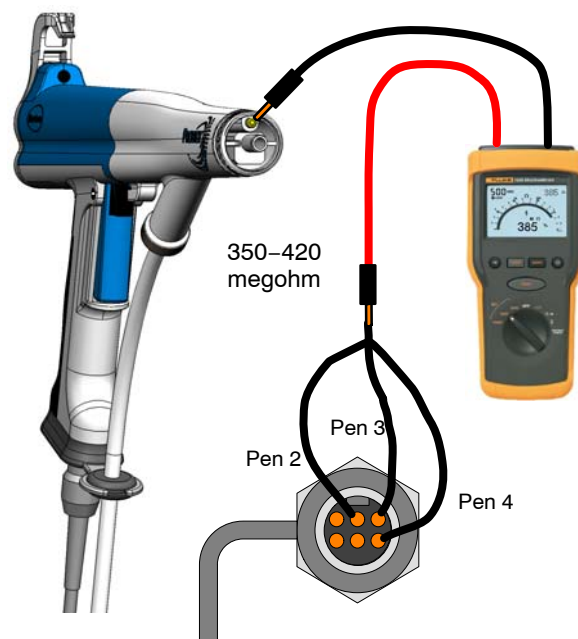
**LET OP:** Kortsluit de drie pennen in de aansluiting van de spanningsversterker of de betreffende pennen in de besturingskabel aan elkaar voordat u de spanningsversterker/resistor/elektrode groep doormeet op doorgeleiding en weerstand. Als u dit nalaat, kunt u de spanningsversterker beschadigen.

Gebruik de optionele kortsluitstekker getoond in afbeelding 11 als u de weerstand doormeet vanaf het aansluitcontact van de spanningsversterker naar de adapterveerplunjer. Zie onder *Opties* in *Onderdelen* voor het onderdeelnummer van de kortsluitstekker.

### Weerstandstest – uiteinde besturingskabel naar adapterveerplunjer

1. Zie afbeelding 10. Verwijder de spuitmond.
2. Ontkoppel de besturingskabel van de eenheid voor handbediening.
3. Kortsluit kabelconnectorpennen J1-2, J1-3, en J1-4 aan elkaar en verbind aan de positieve meetpen van de megohmmeter.
4. Verbind de negatieve meetpen van de megohmmeter aan de adapterveerplunjer.

De megohmmeter moet 350–420 megohm aangeven. Ligt de meetwaarde buiten dit bereik, test de resistor dan afzonderlijk. Als de resistortest OK uitwijst, vervang dan de versterker.

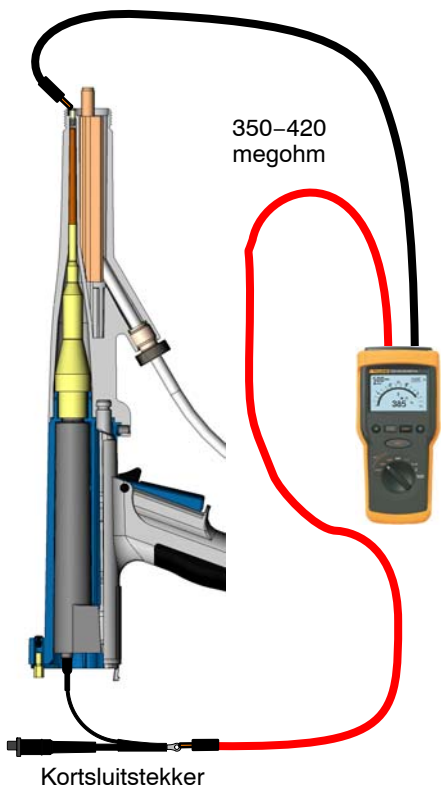


Afb. 10 Test kabeluiteinde aan veerplunjer

### Weerstandstest met optionele kortsluitstekker

1. Zie afbeelding 11. Haal de afsluitkap en de spuitmond los van het spuitpistool.
2. Koppel de versterkerconnector los van zijn aansluitcontact.
3. Sluit de connector van de kortsluitstekker aan op het aansluitcontact voor de spanningsversterker.
4. Verbind de positieve meetpen van de megohmmeter aan de contactring aan de kortsluitstekker en verbind de negatieve meetpen aan de veerplunjer. (Als meetwaarde oneindig is, wissel de meetpennen dan om.)
5. De megohmmeter moet 350–420 megohm aangeven. Ligt de meetwaarde buiten dit bereik, test de resistor dan afzonderlijk. Als de resistortest OK uitwijst, vervang dan de versterker.

**Weerstandstest met optionele kortsluitstekker (vervolg)**

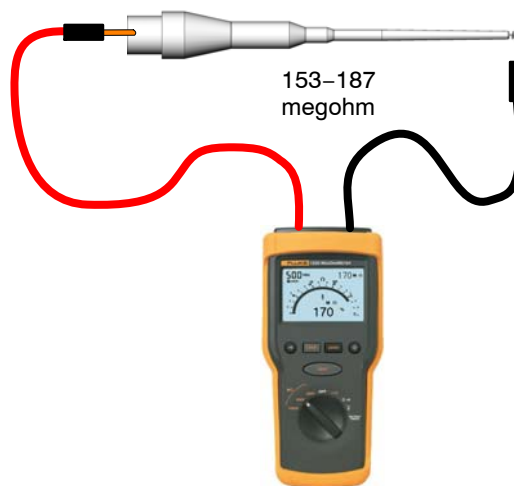


Afb. 11 Test met kortsluitstekker

**Weerstandstest voor resistor**

1. Verwijder de resistor/elektrode groep zoals beschreven onder *Resistor en elektrode vervangen* op pagina 15.
2. Zie afbeelding 12. Sluit de meetpennen van de megohmmeter aan tussen de resistorveer en de elektrodeveer.

De megohmmeter moet 153-187 megohm aangeven. Ligt de gemeten waarde buiten dit bereik, vervang dan de resistor. Als de meetwaarde binnen het bereik ligt maar de spanningsversterker/resistor weerstandstest was wel buiten het bereik, vervang dan de spanningsversterker.



Afb. 12 Weerstandstest voor resistor

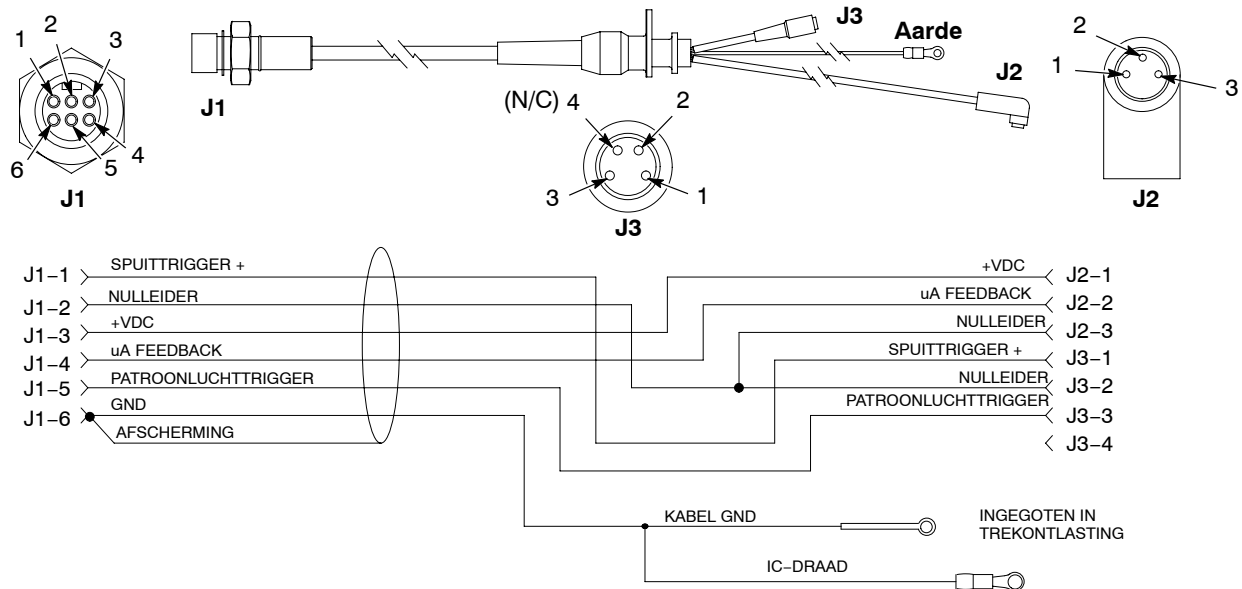
**Besturingskabel meten op doorgeleiding**

Voer de doorgeleidingstests uit met een standaardohmmeter. Hanteer de volgende tabel en afbeelding 13.

**OPMERKING:** De eerste twee metingen in de volgende tabel kunnen worden uitgevoerd door de kabel los te halen van de besturing voor handbediende pistolen. Voor alle andere metingen moeten de J2, J3 en massaconnectors worden losgehaald van het pistool zoals beschreven in *Kabel vervangen* op pagina 14.

Test op doorgeleiding tussen:
J1 pennen 1 en 2 bij ingedrukte spuittrigger
J1 pennen 2 en 5 bij ingedrukte patroonluchttrigger
J1 pen 1 en J3 pen 1
J1 pen 2 en J2 pen 3 en J3 pen 2
J1 pen 3 en J2 pen 1
J1 pen 4 en J2 pen 2
J1 pen 5 en J3 pen 3
J1 pen 6 en massa-aansluiting





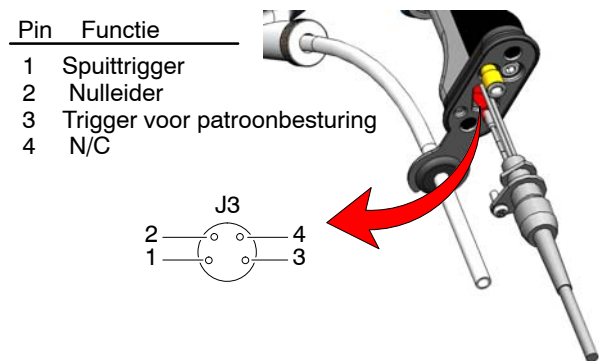
Afb. 13 Besturingskabel meten op doorgeleiding

### Triggerschakelaar meten op doorgeleiding

Haal de besturingskabel los van de triggerschakelaar zoals beschreven in *Kabel vervangen* op pagina 14.

Meet op doorgeleiding en gebruik de volgende tabel en afbeelding 14.

Pennen	Trigger	Resultaten
1 en 2	Uit (open)	Geen doorgeleiding
	Aan (gesloten)	Doorgeleiding
2 en 3	Uit (open)	Geen doorgeleiding
	Aan (gesloten)	Doorgeleiding



Afb. 14 Triggerschakelaar meten op doorgeleiding

## Reparatie



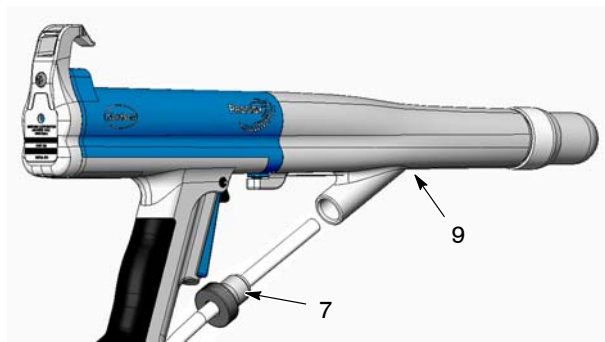
**PAS OP:** Sta enkel gekwalificeerd personeel toe de volgende taken uit te voeren. Alle veiligheidsvoorschriften in deze handleiding en in alle andere relevante documentatie in acht nemen.



**PAS OP:** Schakel de elektrostatische spanning uit en verbind de pistoolelektrode aan aarde voordat u de volgende werkzaamheden uitvoert. Als u deze waarschuwing negeert, kan een ernstige schok het gevolg zijn.

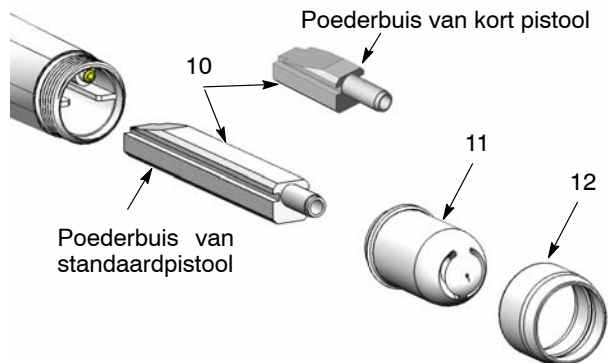
## Spuitmond en poederbuis vervangen

1. Zet de hoofdschakelaar van de besturing uit.
2. Zie afbeelding 15. Draai de vergrendelknop (7) los en trek de poederslang uit de adapter (9).



Afb. 15 Loshalen van de poederslang

3. Zie afbeelding 16. Draai de bevestigingsmoer (12) los en verwijder deze van het spuitpistool.
4. Draai de spuitmond (11) los van de bevestigingsmoer.
5. Trek de poederbuis (10) los uit de adapter.

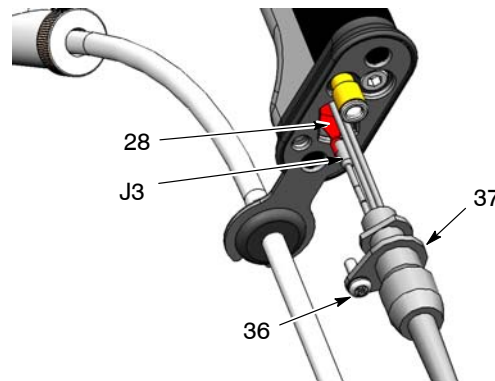


Afb. 16 Verwijderen van luchtkap en poederbuis

6. Schuif een nieuwe poederbuis in de adapter.
7. Schroef de spuitmond terug in de bevestigingsmoer, installeer de spuitmond vervolgens aan de poederbuis en schroef de bevestigingsmoer weer op de adapter.
8. Zie afbeelding 15. Druk de poederslang in de adapter tot deze stuit tegen de poederbuis. Schroef de vergrendelknop in de adapter en zet met de hand goed vast.

## Besturingskabel vervangen

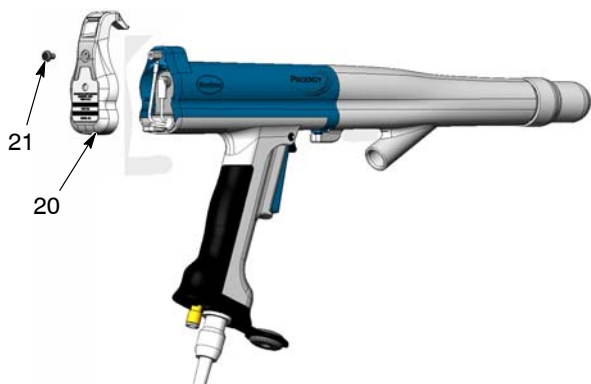
1. Zet de hoofdschakelaar van de pistoolbesturing uit en haal de poederslang los van het pistool. Zie stap 2 onder *Spuitmond en poederbuis vervangen*.
2. Verwijder het pistool uit de spuitzone (op een afstand van minstens 1 meter van de spuitcabine).
3. Zie afbeelding 17. Verwijder de schroef (36) waarmee de kabel (37) is bevestigd aan de onderzijde van de pistoolgreep.
4. Draai de kabel om deze los te maken uit de steun in de handgreep. Trek rustig aan de kabel totdat u het aansluitcontact (28) van de triggerschakelaar kunt beetpakken.
5. Maak de triggerkabelstekker (J3) los van het aansluitcontact van de triggerschakelaar.



Afb. 17 Besturingskabel loshalen van de handgreep

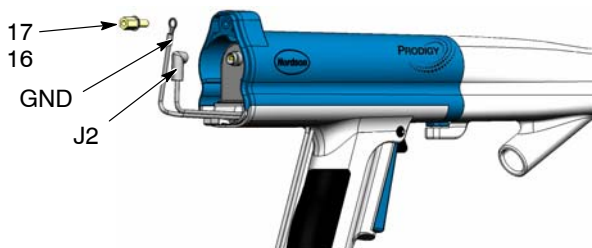
## Besturingskabel vervangen (vervolg)

- Zie afbeelding 18. Verwijder de afsluitkapschroef (21) en trek de afsluitkap (20) van het pistoolhuis.



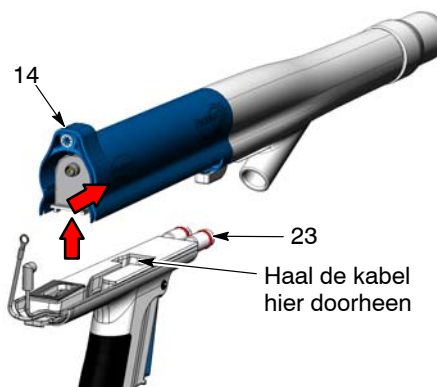
Afb. 18 Afsluitkap verwijderen

- Zie afbeelding 19. Koppel de versterkerconnector (J2) los van het versterkeraansluitcontact.
- Verwijder de bevestiging en de borgring (17, 16) om zo de massa-aansluiting (GND) los te maken.



Afb. 19 Losmaken van besturingskabel

- Zie afbeelding 20. Licht het pistoolhuis (14) aan de achterkant op zodat dit losklikt van de handgreep en druk het huis dan naar voren om het te scheiden van de handgreep (23).



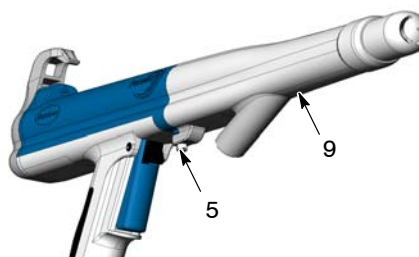
Afb. 20 Pistoolhuis van de handgreep scheiden

- Haal de massadraad en de versterkerdraad door de opening in de handgreep heen.
- Voer de hier beschreven stappen in omgekeerde volgorde uit om een nieuwe kabel te monteren.

## Resistor en elektrode vervangen

### Resistor en elektrode verwijderen

- Zie afbeelding 15. Draai de vergrendelknop (7) los en trek de poederslang uit de adapter (9).
- Zie afbeelding 21. Draai de stelschroef (5) onderaan in de adapter los.

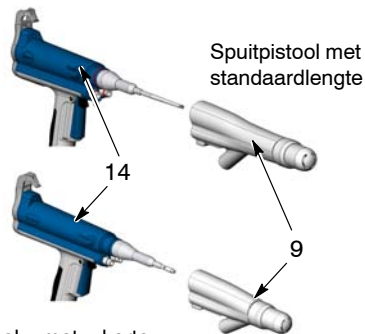


Afb. 21 Losdraaien van de adapterstelschroef

## 16 Prodigy® handbediend poederspuitpistool

### Resistor en elektrode verwijderen (vervolg)

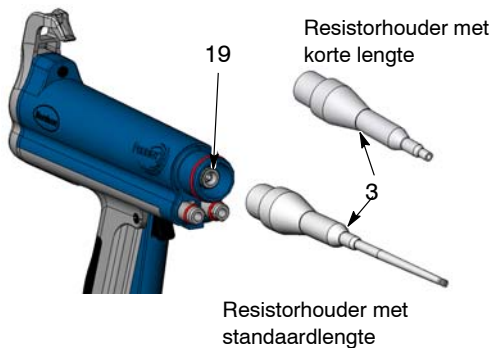
3. Zie afbeelding 22. Trek de adapter (9) rechtuit los van het pistoolhuis (14).



Spuitpistool met korte lengte

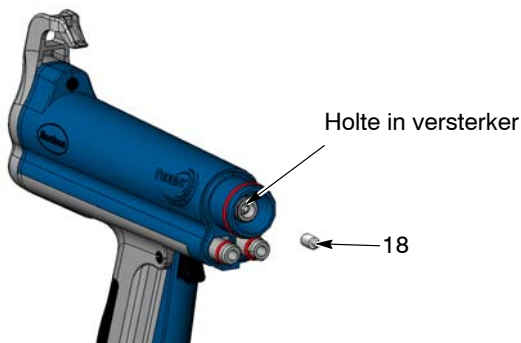
Afb. 22 Verwijderen van de adapter

4. Zie afbeelding 23. Schroef de resistorhouder (3) los van de versterker (19).



Afb. 23 Verwijderen van de resistorhouder

5. Zie afbeelding 24. Verwijder het contactstuk (18) uit de holte in de versterker. Veeg het diëlektrisch vet van het contactstuk.



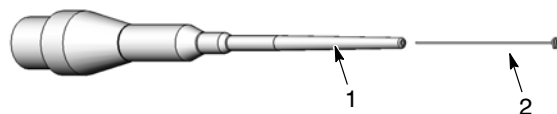
Afb. 24 Verwijderen van het contactstuk

6. Zie afbeelding 25. Verwijder de resistor (4) uit de resistorhouder (3). Reinig de resistorhouder.



Afb. 25 Verwijderen van resistor uit de resistorhouder

7. Zie afbeelding 26. Alleen bij standaardlengte: Vervang de elektrode (2) door deze uit de elektrodehouder (1) te trekken.



Afb. 26 Elektrode vervangen

Reinig en inspecteer de resistorhouder en de elektrodehouder. Vervang de houders als u sporen vindt van verkoling of pengaten.

### Resistor en elektrode installeren

1. Zie afbeelding 26. Indien verwijderd installeert u de elektrode in de elektrodehouder en schroeft u de elektrodehouder in de resistorhouder.
2. Zie afbeelding 25. Spuit ca. 0,60 cc diëlektrisch vet in de holte in de resistor.
3. Steek de resistor in de resistorhouder tot deze stuit en vul dan de resistorholte met ca. 0,8 cc of diëlektrisch vet.
4. Zie afbeelding 24. Leg het contactstuk in de holte in de versterker. Vul de holte in de versterker met diëlektrisch vet.
5. Zie afbeelding 23. Schroef de resistorhouder op de versterker.
6. Zie afbeeldingen 22 en 21. Plaats de adapter terug op het pistoolhuis. Zet de stelschroef vast.
7. Zie afbeelding 15. Druk de poederslang in de adapter tot deze stuit tegen de poederbuis. Schroef de vergrendelknop in de adapter en zet goed vast.

## Versterker vervangen

### Verwijderen

1. Verwijder de resistorhouder. Zie de stappen 1–4 van de procedure *Resistor en elektrode vervangen*.
2. Haal de afsluitkap los en maak de besturingskabel los. Zie de stappen 6–8 van de procedure *Besturingskabel vervangen*.
3. Druk de spanningsversterker via de voorkant uit het pistoolhuis.
4. Zie afbeelding 27. Verwijder het contactstuk (18) uit de holte in de versterker. Reinig het diëlektrisch vet van het contactstuk.



Afb. 27 Verwijderen van het contactstuk

### Samenbouwen

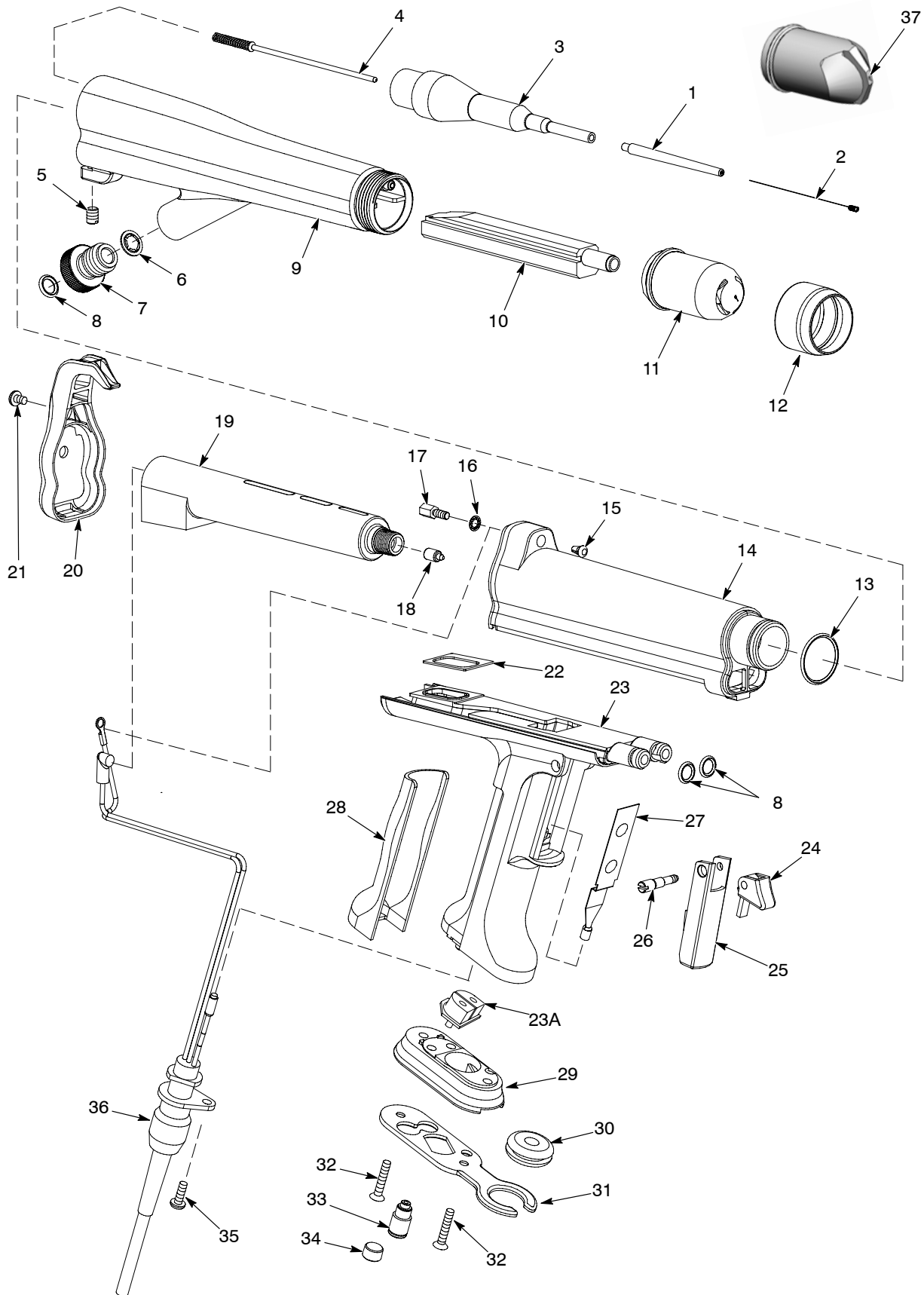
1. Zie afbeelding 27. Leg het contactstuk in de holte in de versterker. Vul de holte in de versterker met diëlektrisch vet.
2. Plaats de versterker in het pistoolhuis.
3. Vul de resistorhouderholte met diëlektrisch vet. Zie onder *Resistor en elektrode installeren* voor instructies.
4. Zie afbeelding 23. Schroef de resistorhouder op de versterker.
5. Zie afbeeldingen 22 en 21. Installeer de adapter over de elektrode- en resistorhouders. Zet de stelschroef vast.
6. Zie afbeelding 19. Sluit de aardekabel aan op het pistoolhuis met de borgring en de bevestiging. Sluit de versterkerconnector (J3) aan op het versterkeraansluitcontact.
7. Zie afbeelding 18. Plaats de afsluitkap op het pistoolhuis met de schroef.
8. Zie afbeelding 15. Druk de poederslang in de adapter tot deze stuit tegen de poederbuis. Draai vervolgens de vergrendelknop in de adapter en zet deze goed vast.

## Onderdelen

### Prodigy handbediend spuitpistool – standaardlengte

Item	P/N	Beschrijving	Aantal	Opm.
—	1053594	GUN, manual, 95 kV, Prodigy	1	
1	1010561	• HOLDER, electrode, M4	1	
2	1064038	• ELECTRODE, spring contact, 0.154 diameter	1	
3	1049605	• HOLDER, resistor, Prodigy, manual	1	
4	1053912	• KIT, resistor, cable, series	1	
5	982455	• SCREW, set, M6 x 1 x 8, nylon, black	1	
6	1047796	• GRIP RING, 8 mm, TE	1	A
7	1047934	• KNOB, lock, powder tube	1	
8	940117	• O-RING, silicone, 0.312 x 0.438 x 0.063 in.	3	
9	1053897	• KIT, adapter/spring plunger assembly	1	C
10	1049603	• POWDER TUBE, Prodigy manual	1	
11	1062223	• KIT, nozzle, 70 degree, conical	1	B
12	1047536	• NUT, retaining	1	
13	940212	• O-RING, silicone, 0.938 x 1.063 x 0.063 in.	1	
14	1053683	• BODY, handgun, Prodigy	1	
15	288815	• RIVET, snap, 0.125 in. diameter, black, Nylon	1	
16	983416	• WASHER, lock, internal, M4, steel, zinc	1	
17	288553	• POST, spacer, hex	1	
18	1053595	• SPACER, contact	1	
19	288552	• POWER SUPPLY, 95 kV, negative	1	C
20	- - - - -	• CAP, end, handgun	1	
21	982800	• SCREW, pan, recessed, M4 x 6, black, zinc	1	
22	1069680	• GASKET, cover, handgun	1	
23	288561	• HANDLE, w/cover, handgun	1	
23A	288534	• • GASKET, base, hand gun	1	
24	288541	• TRIGGER, purge, handgun	1	
25	288542	• TRIGGER, actuator, handgun	1	
26	288537	• PIVOT, threaded, gun, M5	1	
27	288549	• SWITCH, keypad, trigger/purge	1	
28	288550	• PAD, ground, small, handgun	1	C
29	288538	• BASE, handle, handgun	1	
30	1062113	• GROMMET, Buna-N, 0.312 ID x 1.00 in. OD	1	
31	288545	• BRACKET, hose, handgun	1	
32	982801	• SCREW, oval, recessed, M4 x 20, black, zinc	2	
33	328524	• CONNECTOR, male, w/integral hex, 6 mm tube x M5	1	
34	973402	• PLUG, pipe, socket, flush, 1/8 in. NPT, zinc	1	
35	982825	• SCREW, pan head, rec, M4 x 12, with integral lock washer bezel, black, zinc	1	
36	1053914	• KIT, cable, handgun, Prodigy, 6 meter	1	
37	1073706	• KIT, nozzle, flat spray, dual slot, converging angle, 1 mm	1	B

OPM. A: Ook leverbaar in verpakkingen van 10. Zie pagina 22 voor vervangingssets.  
 B: Zie pagina 22 voor optionele spuitmonden en pagina 23 voor spuitmondonderdelen.  
 C: Zie pagina 24 voor opties.  
 NS: Not Shown (niet getoond)



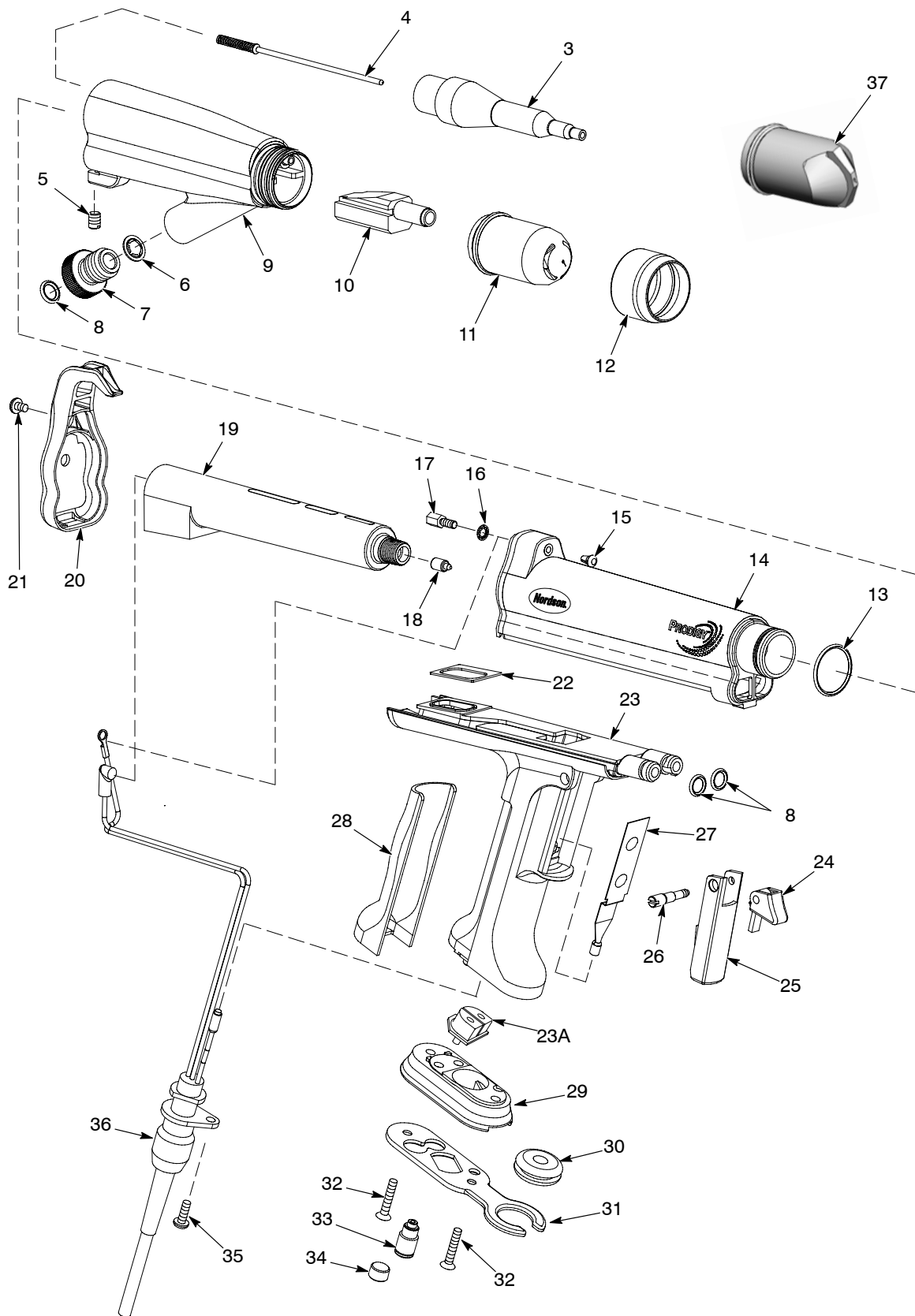
Afb. 28 Prodigy handbediend spuitpistool – standaardlengte

## Prodigy handbediend spuitpistool – korte lengte

Item	P/N	Beschrijving	Aantal	Opm.
—	1074047	GUN, manual, 95 kV, Prodigy, short	1	
3	1073936	• HOLDER, resistor, Prodigy, manual, short	1	
4	1053912	• KIT, resistor, cable, series	1	
5	982455	• SCREW, set, M6 x 1 x 8, nylon, black	1	
6	1047796	• GRIP RING, 8 mm, TE	1	A
7	1047934	• KNOB, lock, powder tube	1	
8	940117	• O-RING, silicone, 0.312 x 0.438 x 0.063 in.	3	
9	1074058	• KIT, adapter/spring plunger assembly, short	1	C
10	1073937	• POWDER TUBE, Prodigy manual, short	1	
11	1062223	• KIT, nozzle, 70 degree, conical	1	B
12	1047536	• NUT, retaining	1	
13	940212	• O-RING, silicone, 0.938 x 1.063 x 0.063 in.	1	
14	1074027	• BODY, handgun, Prodigy	1	
15	288815	• RIVET, snap, 0.125 in. diameter, black, Nylon	1	
16	983416	• WASHER, lock, internal, M4, steel, zinc	1	
17	288553	• POST, spacer, hex	1	
18	1053595	• SPACER, contact	1	
19	288552	• POWER SUPPLY, 95 kV, negative	1	C
20	-----	• CAP, end, handgun	1	
21	982800	• SCREW, pan, recessed, M4 x 6, black, zinc	1	
22	1069680	• GASKET, cover, handgun	1	
23	288561	• HANDLE, w/cover, handgun	1	
23A	288534	• • GASKET, base, hand gun	1	
24	288541	• TRIGGER, purge, handgun	1	
25	288542	• TRIGGER, actuator, handgun	1	
26	288537	• PIVOT, threaded, gun, M5	1	
27	288549	• SWITCH, keypad, trigger/purge	1	
28	288550	• PAD, ground, small, handgun	1	C
29	288538	• BASE, handle, handgun	1	
30	1062113	• GROMMET, Buna-N, 0.312 ID x 1.00 in. OD	1	
31	288545	• BRACKET, hose, handgun	1	
32	982801	• SCREW, oval, recessed, M4 x 20, black, zinc	2	
33	328524	• CONNECTOR, male, w/integral hex, 6 mm tube x M5	1	
34	973402	• PLUG, pipe, socket, flush, 1/8 in. NPT, zinc	1	
35	982825	• SCREW, pan head, rec, M4 x 12, with integral lock washer bezel, black, zinc	1	
36	1053914	• KIT, cable, handgun, Prodigy, 6 meter	1	
37	1073706	• KIT, nozzle, flat spray, dual slot, converging angle, 1 mm	1	B

OPM. A: Ook leverbaar in verpakkingen van 10. Zie pagina22 voor vervangingssets.  
 B: Zie pagina 22 voor optionele spuitmond en pagina 23 voor spuitmondonderdelen.  
 C: Zie pagina 24 voor opties.  
 NS: Not Shown (niet getoond)





Afb. 29 Prodigy handbediend spuitpistool – korte lengte

## Vervangingssets

P/N	Beschrijving	Opm.
1053911	KIT, grip ring, 8 mm TE, bulk	A
1053914	KIT, cable, handgun, Prodigy, 6 meter	
1053912	KIT, resistor, cable, series	
1075010	KIT, resistor holder, standard gun	
1074222	KIT, resistor holder, short gun	
OPM. A: Elke set bevat 10 stuks. Zie de spuitpistoolonderdelenlijst voor de onderdeelnummers van per 1 stuk geleverde onderdelen.		

## Spuitmondsets

Zie voor spuitmondonderdelen afbeelding 31 en de bijbehorende onderdelenlijst.

P/N	Beschrijving	Opm.
1073706	KIT, nozzle, flat spray, dual slot, converging angle, 1 mm	A
1073726	• KIT, nozzle, dual converging slots with electrode	D
1062223	KIT, nozzle, 70 degree, conical	A
1062160	• NOZZLE, 70 degree, conical	C
1062166	KIT, nozzle, 100 degree, conical	B
1062161	• NOZZLE, 100 degree, conical	C
1073819	KIT, nozzle, conical, 40 degree, conical	B
1073818	• NOZZLE, 40 degree, conical	C
OPM. A: Eén stuk per spuitpistool meegeleverd. B: Optionele spuitmonden worden niet bij het spuitpistool meegeleverd. C: Alleen spuitmondhuls. Bevat geen inwendige onderdelen. D: Spuitmondhuls met vastgelijmde elektrode. Bevat geen andere inwendige onderdelen.		

### Vlakspuitmond

Dubbele 1mm sleuf,  
toelopen



### Conische spuitmonden

40 graden



70 graden



100 graden



Afb. 30 Spuitmonden voor Prodigy-pistool

## Gemeenschappelijke spuitmondonderdelen en spuitmondgereedschap

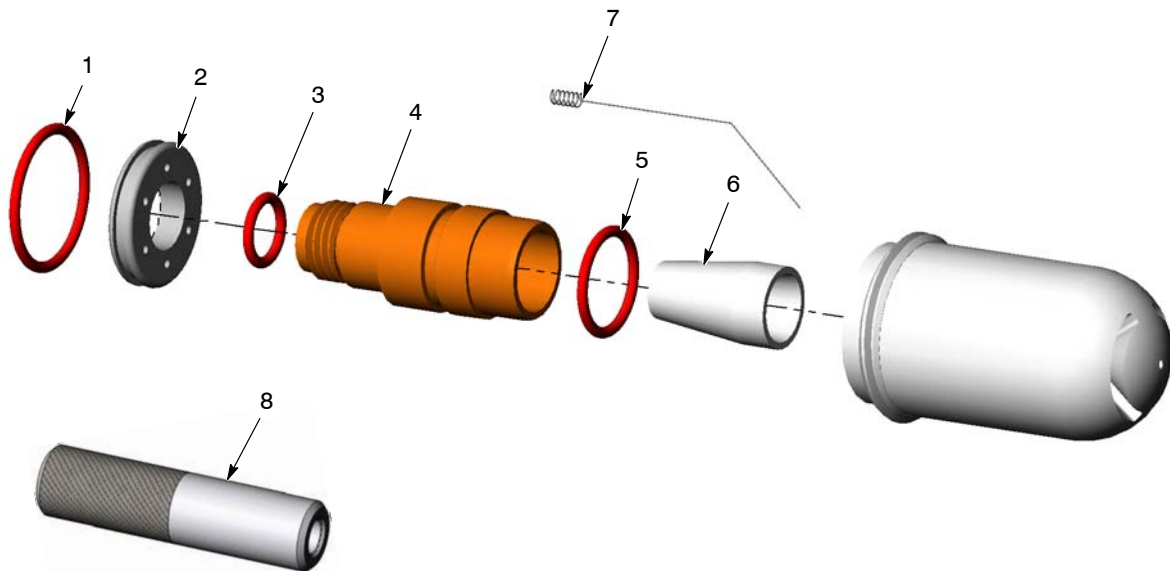
Zie afbeelding 31. Alle spuitmonden hebben de items 1–6. Gebruik het spuitmondgereedschap om de spuitmond te demonteren.

Item	P/N	Beschrijving	Aantal	Opm.
1	940203	O-RING, silicone, 0.875 x 1.00 x 0.063 in.	1	
2	1047537	ELECTRODE ring	1	
3	940126	O-RING, silicone, 0.375 x 0.50 x 0.063 in.	1	
4	1073625	INSERT, metric, conical/flat nozzles	1	
5	940163	O-RING, silicone, 0.625 x 0.75 x 0.063 in.	1	
6	1073624	CONE, porous, nozzle	1	A
7	1062177	ELECTRODE, spring contact, 0.094 dia, Prodigy	1	B
8	1073682	KIT, tool, insertion/extraction, nozzle	1	C

OPM. A: Ook leverbaar in verpakkingen van 10 in set 1073707.

B: De elektrode zit vastgelijmd in de huls met dubbele sleuf en kan niet afzonderlijk worden vervangen. Bestel set 1073726 om te vervangen, spuitmond, dubbele toelopende sleuven met elektrode.

C: Niet meegeleverd met spuitmonden, moet afzonderlijk worden besteld.

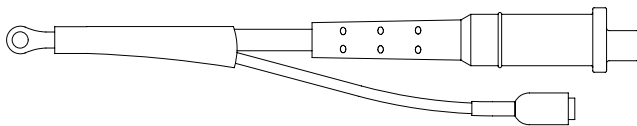


Afb. 31 Vervangbare onderdelen van spuitmondgroepen en spuitmondgereedschap

## Opties

P/N	Beschrijving	Opm.
288544	PAD, ground, medium, hand gun	A
1074223	KIT, adapter, gun Prodigy, long to short	B
1075011	KIT, adapter, gun Prodigy, short to long	B
302112	POWER SUPPLY, 95 kV, positive	
245733	APPLICATOR, dielectric grease	C
161411	PLUG, shorting, IPS	D
1036142	CABLE, handgun, 4 meter extension	E
1067602	LANCE EXTENSION, 150 mm, Prodigy	F, G
1067643	LANCE EXTENSION, 300 mm, Prodigy	F, G

OPM. A: Voor operators met grotere handen. Vervangt het standaardpad.  
 B: Bestel de geschikte set om het Prodigy handbediend spuitpistool om te bouwen naar de gewenste lengte.  
 C: Kartonnen doos met 12 aanbrengpatronen voor diëlektrisch vet met een inhoud van 3-cc.  
 D: Te gebruiken voor het meten van de weerstand van de versterker/resistor/elektrode groep.  
 E: Gebruik bij de pistoolkabel niet meer dan twee verlengingskabels.  
 F: Instructieblad 1067606, meegeleverd met de lansextensies, bevat een lijst met reserveonderdelen voor de extensies.  
 G: Lansextensie kan alleen worden gebruikt bij een Prodigy handbediend pistool op standaardlengte.



Afb. 32 Kortsluitstekker voor weerstandsmeting van versterker/elektrode/resistor groep

## Poedertoevoer- en luchtslangen

Slangen voor poedertoevoer en lucht worden niet met het spuitpistool meegeleverd, maar als onderdeel van een handbediend poederspuitpistoolstelsel.

P/N	Beschrijving	Opm.
173101	TUBING, polyethylene, 8 mm x 6 mm, natural (Powder)	
900742	TUBING, polyurethane, 6/4 mm, blue (Air)	
1062178	TUBING CUTTER, 12 mm or less	

# VERKLARING van CONFORMITEIT

*Nordson Corporation*

*verklaart onder onze exclusieve verantwoordelijkheid dat de producten*

**Prodigy, Elektrostatische Poederapplicators inclusief besturingsbedrading gebruikt voor Prodigy, Handmatige Bediening**

*waarop deze verklaring betrekking heeft, in overeenstemming is met de volgende Richtlijnen:*

- **Machinerie Richtlijn 89/37/EC**
- **EMC Richtlijn 89/336/EC**
- **ATEX Richtlijn 94/9/EC**

*De conformiteit geldt voor de inachtneming van de volgende normen of normdocumentatie:*

EN292	EN50014	EN50081-1
EN1953	EN50050	EN50082-2
IEC 417L	EN50281-1-1	EN55011
EN60204	FM7260	

*Type bescherming:*

- **II 2 D EEx 2 mj , Omgevingstemperatuur: 20°C tot + 40°C**

*N<sup>r</sup> van EC-type Certificaat:*

- **SIRA 05 ATEX 5112X**

*N<sup>o</sup> van aangemelde instantie (naleving ATEX):*

- **1180**

*ISO 9000 certificaat*

**DNV**



Joseph Schroeder  
Engineering Manager,  
Finishing Product Development Group

Datum: 3 oktober, 2005



