

# **Sure Coat® Automatikus porszóró pisztoly**

Üzemeltetési útmutató P/N 7119643J

– Hungarian –

Kiadás 9/05

Az anyag a <http://emanuals.nordson.com/finishing> Internet címen is elérhető

---



NORDSON CORPORATION • AMHERST, OHIO • USA

---

**Keressen minket**

A Nordson Corporation örömmel fogadja, ha termékeivel kapcsolatban információkéréssel, megjegyzésekkel és kérdésekkel hozzá fordulnak. A Nordson céggel kapcsolatban az alábbi Internet címen olvashat általános tudnivalókat: <http://www.nordson.com>.

**Tájékoztatás**

A Nordson Corporation kiadványát szerzői jog védi. A szerzői jog keletkezésének eredeti dátuma: 2000. E dokumentumot a Nordson előzetes írásbeli hozzájárulása nélkül – még kivonatosan sem szabad – fotókópia, vagy más módon reprodukálni vagy más nyelvre lefordítani. A kiadványban olvasható információ előzetes értesítés nélkül változhat.

**Védjegy**

Nordson, Nordson logo és Sure Coat a Nordson Corporation bejegyzett védjegyei.

Viton a DuPont Dow Elastomers. L.L.C. bejegyzett védjegye.

# Nordson International

<http://www.nordson.com/Directory>

## Europe

Country	Phone	Fax
---------	-------	-----

<b>Austria</b>		43-1-707 5521	43-1-707 5517
<b>Belgium</b>		31-13-511 8700	31-13-511 3995
<b>Czech Republic</b>		4205-4159 2411	4205-4124 4971
<b>Denmark</b>	<i>Hot Melt</i>	45-43-66 0123	45-43-64 1101
	<i>Finishing</i>	45-43-66 1133	45-43-66 1123
<b>Finland</b>		358-9-530 8080	358-9-530 80850
<b>France</b>		33-1-6412 1400	33-1-6412 1401
<b>Germany</b>	<i>Erkrath</i>	49-211-92050	49-211-254 658
	<i>Lüneburg</i>	49-4131-8940	49-4131-894 149
	<i>Nordson UV</i>	49-211-9205528	49-211-9252148
<b>Italy</b>		39-02-904 691	39-02-9078 2485
<b>Netherlands</b>		31-13-511 8700	31-13-511 3995
<b>Norway</b>	<i>Hot Melt</i>	47-23 03 6160	47-23 68 3636
	<i>Finishing</i>	47-22-65 6100	47-22-65 8858
<b>Poland</b>		48-22-836 4495	48-22-836 7042
<b>Portugal</b>		351-22-961 9400	351-22-961 9409
<b>Russia</b>		7-812-11 86 263	7-812-11 86 263
<b>Slovak Republic</b>		4205-4159 2411	4205-4124 4971
<b>Spain</b>		34-96-313 2090	34-96-313 2244
<b>Sweden</b>		46-40-680 1700	46-40-932 882
<b>Switzerland</b>		41-61-411 3838	41-61-411 3818
<b>United Kingdom</b>	<i>Hot Melt</i>	44-1844-26 4500	44-1844-21 5358
	<i>Finishing</i>	44-161-495 4200	44-161-428 6716
	<i>Nordson UV</i>	44-1753-558 000	44-1753-558 100

## Distributors in Eastern & Southern Europe

<b>DED, Germany</b>	49-211-92050	49-211-254 658
---------------------	--------------	----------------

## Outside Europe / Hors d'Europe / Fuera de Europa

- For your nearest Nordson office outside Europe, contact the Nordson offices below for detailed information.
- Pour toutes informations sur représentations de Nordson dans votre pays, veuillez contacter l'un de bureaux ci-dessous.
- Para obtener la dirección de la oficina correspondiente, por favor diríjase a unas de las oficinas principales que siguen abajo.

Contact Nordson	Phone	Fax
-----------------	-------	-----

### *Africa / Middle East*

DED, Germany	49-211-92050	49-211-254 658
--------------	--------------	----------------

### *Asia / Australia / Latin America*

Pacific South Division, USA	1-440-685-4797	-
-----------------------------	----------------	---

### *Japan*

Japan	81-3-5762 2700	81-3-5762 2701
-------	----------------	----------------

### *North America*

Canada		1-905-475 6730	1-905-475 8821
USA	<i>Hot Melt</i>	1-770-497 3400	1-770-497 3500
	<i>Finishing</i>	1-880-433 9319	1-888-229 4580
	<i>Nordson UV</i>	1-440-985 4592	1-440-985 4593

# Tartalom

<b>Biztonsági útmutatások</b> .....	<b>1-1</b>
Introduction .....	1-1
Szakképzett egyének .....	1-1
Rendeltetésszerű használat .....	1-1
Előírások és jóváhagyások .....	1-1
Személybiztonság .....	1-2
Tűzbiztonság .....	1-2
Földelés .....	1-3
Tennivalók hibás működés esetén .....	1-3
Ártalmatlanítás .....	1-3
<b>Megismerés</b> .....	<b>2-1</b>
Bevezetés .....	2-1
Jellemzők .....	2-1
Felerősítési konfigurációk .....	2-1
Működési elmélet .....	2-2
Műszaki adatok .....	2-4
Elektromos kimenet .....	2-4
Levegőnyomási követelmények .....	2-4
Követelmények a levegő minőségével szemben .....	2-4
Berendezés besorolása .....	2-4
A biztonságos használat különleges feltételei .....	2-4
Méretek .....	2-5
<b>Telepítés</b> .....	<b>3-1</b>
Felszerelés .....	3-1
Tartócsöves pisztoly felszerelés .....	3-1
Tartócsöves felszerelő szerelvények típusai .....	3-1
Tartócsöves felszerelő szerelvények beépítése .....	3-2
A tartócsöves felszerelő szerelvények besabályozása .....	3-2
Tartórudas pisztolytartó .....	3-4
Csatlakozások .....	3-6
Poradagoló tömlő behelyezése .....	3-6
Pisztolykábel és levegőcső vezeték beszerelése .....	3-8
<b>Kezelés</b> .....	<b>4-1</b>
Bevezetés .....	4-1
Beindítás .....	4-1
Gyors színváltás .....	4-2
Leállítás .....	4-3
Karbantartás .....	4-4
Napi karbantartás .....	4-4
Heti karbantartás .....	4-5

<b>Hibakeresés</b> .....	<b>5-1</b>
Hibakeresési táblázat .....	5-1
Folytonosság és ellenállás ellenőrzése .....	5-3
Pisztolyellenállás ellenőrzése .....	5-3
Sokszorozó szerelvény ellenállásának ellenőrzése .....	5-4
Sokszorozó és érintkezőcsúcs szerelvény ellenállásának ellenőrzése .....	5-4
Sokszorozó ellenállásának ellenőrzése .....	5-5
Érintkezőhegy ellenállásának ellenőrzése .....	5-6
Elektródátám szerelvény folytonosságának ellenőrzése ...	5-7
Pisztolykábel folytonosságának ellenőrzése .....	5-8
Kábeltüskék funkciója .....	5-8
Kábel menti folytonossági ellenőrzések .....	5-9
Vezérlő egység felőli vég ellenállásának és folytonosságának ellenőrzése .....	5-9
<b>Javítás</b> .....	<b>6-1</b>
Porpálya javítása .....	6-1
A porpálya szétszerelése .....	6-1
A porpálya ellenőrzése és megtisztítása .....	6-2
A porpálya összeszerelése .....	6-2
Eltávolítás a pisztolytartóról .....	6-4
Tartócsöves pisztoly eltávolítása .....	6-4
Tartórudas pisztoly eltávolítása .....	6-5
Sokszorozó cserélése .....	6-6
Tartócsöves pisztoly sokszorozójának pótlása újjal .....	6-6
A sokszorozó eltávolítása a tartócsöves pisztolyból .....	6-6
A sokszorozó beszerelése a tartócsöves pisztolyba .....	6-6
Tartórudas pisztoly sokszorozójának pótlása újjal .....	6-8
A sokszorozó eltávolítása a tartórudas pisztolyból .....	6-8
A sokszorozó beszerelése a tartórudas pisztolyba .....	6-8
<b>Pótalkatrészek</b> .....	<b>7-1</b>
Bevezetés .....	7-1
Az illusztrált pótalkatrészek alkalmazása .....	7-1
Szórópisztoly alkatrészek .....	7-2
Szórópisztoly szerelvények .....	7-2
Tartócsöves pisztoly alkatrészei .....	7-3
Tartórudas pisztoly alkatrészei .....	7-6
Felszerelő szerelvények .....	7-8
Tartócsöves pisztoly felszerelő szerelvények .....	7-8
Normál pisztolytartó rúd szerelvény tartócsöves pisztolyokhoz .....	7-8
Elfordítható pisztolyrúd szerelvény tartócsöves pisztolyokhoz .....	7-9
Sajtolt pisztolytartó szerelvény tartócsöves pisztolyokhoz ..	7-10
Tartórudas pisztoly-felerősítő szerelvény .....	7-11
3 láb hosszú pisztolyrúd szerelvény .....	7-11
4 láb hosszú pisztolyrúd szerelvény .....	7-11
Poradagoló tömlő tartókar készlete .....	7-12
Szerviz készletek .....	7-12
Kábelkészletek .....	7-12
Tömlőcsatlakozó készletek .....	7-13
11 mm-es tömlőcsatlakozó készlet .....	7-13
1/2 hüv.-es tömlőcsatlakozó készlet .....	7-13
O-gyűrű szerviz készlet .....	7-14

---

<b>Opciók</b> .....	<b>8-1</b>
Opciók listája .....	8-1
Gyors oldású kötőidomok és elemek .....	8-2
Gyors oldású alkatrészek .....	8-2
Gyors oldású kötőidom beszerelése .....	8-3
Normál kötőidomok eltávolítása .....	8-3
A gyors oldású kötőidomok beszerelése .....	8-3
A gyors oldású kötőidomok használata .....	8-3
90 fokos szóró hosszabbító .....	8-4
Rendelhető fúvócsövek .....	8-6
45 fokos porszóró fúvócső .....	8-6
45 fokos egy vonalas terített szóráskepű fúvócső .....	8-6
9 mm-es nyitott fúvócső .....	8-7
Iongyűjtő készletek .....	8-7
Tartócsöves pisztoly iongyűjtő készlet .....	8-7
Tartórudaspisztoly iongyűjtő készlet .....	8-8





# Fejezet 1

## Biztonsági útmutatások

### Introduction

Olvassa és és kövesse a biztonsággal kapcsolatos alábbi útmutatásokat. A feladatokkal és berendezésekkel kapcsolatos figyelmeztetések, óvintécek és útmutatások a berendezések dokumentációjának vonatkozó helyén találhatóak.

Gondoskodjon róla, hogy a berendezések teljes dokumentációjához, így ehhez is, mindaz hozzáférhessen, aki a berendezéseket üzemelteti vagy szervizeli.

### Szakképzett egyének

A készülék üzemeltetői maguk felelnek azért, hogy a Nordson készülékeket szakképzett egyének építsék be, kezeljék és tartsák karban. Szakképzett egyének azok a munkatársak vagy megbízottak, akiket betanítottak a reájuk bízott feladatok biztonságos végrehajtására. Ismerik az összes vonatkozó munkavédelmi és baleset-megelőzési előírást, továbbá fizikailag képesek elvégezni a reájuk bízott feladatokat.

### Rendeltetészerű használat

Ha a Nordson berendezéseket a hozzátartozó dokumentációban közöltektől eltérő módon használják, ennek személyi sérülés és anyagi kár lehet az eredménye.

Íme néhány példa a berendezés nem rendeltetésnek megfelelő használatára

- össze nem férő anyagok használata
- jogosulatlan módosítások végzése
- biztonsági védelmek vagy reteszelvek eltávolítása vagy áthidalása
- össze nem férő ill. megrongálódott alkatrészek használata
- jóvá nem hagyott segédberendezések használata
- berendezések névleges maximális jellemzőket meghaladó üzemeltetése

### Előírások és jóváhagyások

Állapítsa meg, hogy az összes berendezés arra a környezetre van-e méretezve és jóváhagyva, amelyben használni fogják. A Nordson berendezések jóváhagyása semmissé válik, ha nem követik a beépítéshez, üzemeltetéshez és szervizeléshez adott útmutatásokat.

A berendezés beépítésének minden szakaszában eleget kell tenni az összes szövetségi, állami és helyi szabályzatnak.

## Személybiztonság

Kövesse az alábbi útmutatásokat, nehogy sérülések történjenek.

- Ne működtessen vagy szervizeljen berendezéseket, ha nincs meg hozzá a szakképesítése.
- Ne működtessen olyan berendezéseket, amelyeknek biztonsági védelmei, ajtói vagy fedelei sérültek és automatikus reteszelései nem megfelelően működnek. Ne hidaljon át vagy hatástalanítson biztonsági készülékeket.
- Ne álljon a mozgó berendezések mozgásterébe. Mozgó berendezések beszabályozása vagy szervizelése előtt kapcsolja le az áramellátást és várja meg, amíg a berendezés teljesen megáll. Zárja ki az áram bekapcsolásának lehetőségét és biztosítsa a berendezést váratlan mozgások ellen.
- Nyomás alatt lévő rendszerek vagy elemek beszabályozása vagy szervizelése előtt mentesítse (engedje le) a hidraulikus és pneumatikus nyomást. Elektromos berendezések szervizelése előtt kösse le, zárja ki és címkézze fel a kapcsolókat.
- Kérje el és olvassa végig a használt anyagok biztonsági adatlapjait (MSDS). Kövesse a gyártó által az anyagok biztonságos kezeléséhez és használatához adott útmutatásokat és használja az ajánlott személyvédő készülékeket.
- Sérülések megelőzése érdekében figyeljen a munkahelyen a kevésbé nyilvánvaló veszélyekre, amelyeket gyakran nem lehet teljesen kiküszöbölni, például a forró felületek, éles szélek, feszültség alatt álló elektromos áramkörök és mozgó részek, amelyeket gyakorlati okokból nem lehet elzárni vagy egyéb módon védeni.

## Tűzbiztonság

Tűz vagy robbanás megelőzéséhez kövesse az alábbi útmutatásokat.

- Ne dohányozzon, hegesszen, köszörüljön vagy használjon nyílt lángot, ahol gyúlékony anyagokat használnak vagy tárolnak.
- Gondoskodjon megfelelő szellőzésről, nehogy az illékony anyagokból vagy gőzökből veszélyes koncentrációk képződjenek. Útmutatásért forduljon a helyi szabályzatokhoz vagy a használt anyag biztonsági adatlapjaihoz (MSDS).
- Feszültség alatt álló áramköröket addig ne kössön le, amíg gyúlékony anyagokkal dolgozik. A szikrázás megelőzéséhez először az egyik kikapcsoló áramát kapcsolja le.
- Tudja meg, hogy hol vannak elhelyezve a vész-leállító gombok, elzáró szelepek és tűzoltó készülékek. Ha valamelyik szórófülkében tűz keletkezik, azonnal állítsa le a szórórendszert és elszívó ventilátorokat.
- A berendezést a berendezés dokumentációjában olvasható útmutatások szerint tisztítsa, tartsa karban, vizsgálja le és javítsa.
- Csak olyan csere alkatrészeket használjon, amelyeket az eredeti berendezéssel történő használatra terveztek. Az alkatrészekkel kapcsolatban a Nordsontól kérhető információ és tanács.

## Földelés



**FIGYELEM:** Hibás elektrosztatikus berendezés működtetése veszélyes és áramütést, tüzet vagy robbanást okozhat. Időszakos karbantartási programjába illessze bele az ellenállások ellenőrzését is. Ha akárcsak gyenge áramütést szenved vagy sztatikus szikrázást vagy átütést észlel, azonnal állítson le minden elektromos vagy elektrosztatikus berendezést. Addig ne indítsa el újból a berendezést, amíg be nem határolta és ki nem javította a problémát.

A fülke belsejében és a fülkenyílások környezetében létesített földelésnek teljesítenie kell az NFPA 2-es osztály, 1-es vagy 2-es csoport besorolású veszélyes helyekre vonatkozó előírásait. Lásd az NFPA 33, NFPA 70 (NEC cikkely 500, 502 és 516), és NFPA 77 legfrissebb feltételeit.

- A szórási területek minden villamosan vezető tárgyát elektromosan olyan földre kell csatlakoztatni, amelynek ellenállása legfeljebb 1 Megohm olyan műszerrel mérve, amely minimum 500 V nagyságú feszültséget ad rá a vizsgált áramkörre.
- A földelendő berendezés a következőket foglalja magában, noha egyéb részek is lehetnek benne: szórási terület padlója, kezelődobogók, adagoló garatok, fénysem tartók és lefúvócsövek. A szórási területen dolgozó személyzetet földelni kell.
- A sztatikusan feltöltődött emberi test gyújtóforrásként szerepelhet. Festett felületen, mint például munkadobogón álló egyének, vagy azok, akik nem áramvezető cipőt viselnek, nincsenek leföldelve. A személyzetnek áramvezető talppal ellátott cipőt kell viselnie vagy földelőszalagot kell használnia, amely földkapcsolatot biztosít az elektrosztatikus berendezéssel vagy ilyen berendezés környezetében munkát végző egyéneknek.
- A kezelők keze és a pisztoly fogantyúja között érintkezést kell biztosítani, nehogy áramütést szenvedjenek az elektrosztatikus szórópisztoly kézben tartásakor. Ha kesztyűt kell viselnie, vágja le a tenyér- vagy ujj részét, viseljen áramvezető kesztyűt vagy hordjon földelőszalagot, amely a pisztoly fogantyúját valódi földre csatlakoztatja.
- Mielőtt beszabályozná vagy tisztítaná a porszóró pisztolyokat, állítsa le az elektrosztatikus áramellátást és földelje le a pisztoly elektródáit.
- A berendezés szervizelése után kösse vissza az összes berendezést, földkábelt és huzalt.

## Tennivalók hibás működés esetén

Ha valamelyik rendszer vagy a rendszerek valamelyik berendezése hibásan működik, állítsa le azonnal a berendezést és végezze el az alábbi lépéseket:

- Kösse le és zárja ki az elektromos áramot. Zárja el a pneumatikus elzáró szelepeket és szüntesse meg a nyomásukat.
- A berendezés újraindítása előtt határolja be a helyét és javítsa ki a hibás működés okát.

## Ártalmatlanítás

Az üzemelés során és a karbantartások végzésekor alkalmazott készülékeket és anyagokat az érvényes rendelkezések szerint kell ártalmatlanítani.



# Fejezet 2

## Megismerés

### Bevezetés

A Sure Coat automatikus porszóró pisztoly elektrosztatikusan feltölti és felszórja a szerves illetve fémes porbevonatokat. A pisztolyt Sure Coat automatikus pisztolyvezérlő egységgel, Sure Coat modul rendszerű pisztolyvezérlő rendszerrel vagy iControl rendszerrel együtt használják.

### Jellemzők

Lásd 2-1. vagy 2-2. ábrát.

A szórópisztoly jellemzője az egyenes nyomvonalú porpálya, aminek következtében minimálisra csökken a felület nagysága, ahol ütődő olvadás történik. A merev porcsövet és a porpálya összes elemét könnyű kivenni, megtisztítani és ellenőrizni.

A beépített negatív polaritású tápegységet (feszültségsokszorozót) a felhasználás helyén cserélni lehet. Minden szórópisztoly pisztolylevegővel van ellátva, amely megakadályozza, hogy összegyűljön a por az elektródán.

Az (1) gyors oldású tömlőcsatlakozó lehetővé teszi a kezelőnek, hogy gyorsan a poradagoló tömlőket váltson és közben színcserét végezzen.

### Felerősítési konfigurációk

A szórópisztoly tartórudas és tartócsöves konfigurációban kapható.

A két felerősítési konfiguráció variálási lehetőségeinek leírását lásd a 2-1. táblázatban.

**Felerősítési konfigurációk** (folyt.)

Táb. 2-1 Felerősítési konfigurációk

Pisztoly típusa	Variálási lehetőségek	Ábra
Tartócsöves	A tartócsöves pisztoly az alábbi hosszakkal kapható: <ul style="list-style-type: none"> <li>• 0,91 m (3 láb)</li> <li>• 1,22 m (4 láb)</li> <li>• 1,52 m (5 láb)</li> <li>• 1,83 m (6 láb)</li> </ul>	Lásd ábrát 2-1
Tartórúdas	A tartórúdas pisztoly tetszőleges hossz mellett a pisztolytartó rúd alábbi két méretét tudja fogadni: <ul style="list-style-type: none"> <li>• 1<sup>1</sup>/<sub>4</sub> hüv. KÁ</li> <li>• 5<sup>5</sup>/<sub>8</sub> hüv. KÁ</li> </ul> <p><b>ÚTMUTATÁS:</b> Az 1<sup>1</sup>/<sub>4</sub> hüv. KÁ-jű pisztolytartó rúd új, nagyobb átmérőjű, merev rúd. Lásd a <i>Pótalkatrészek</i> fejezetet, ahol rendelési információ olvasható a normál 3 láb és 4 láb hosszú pisztolytartó rúd felszerelő szerelvényeiről.</p>	Lásd ábrát 2-2

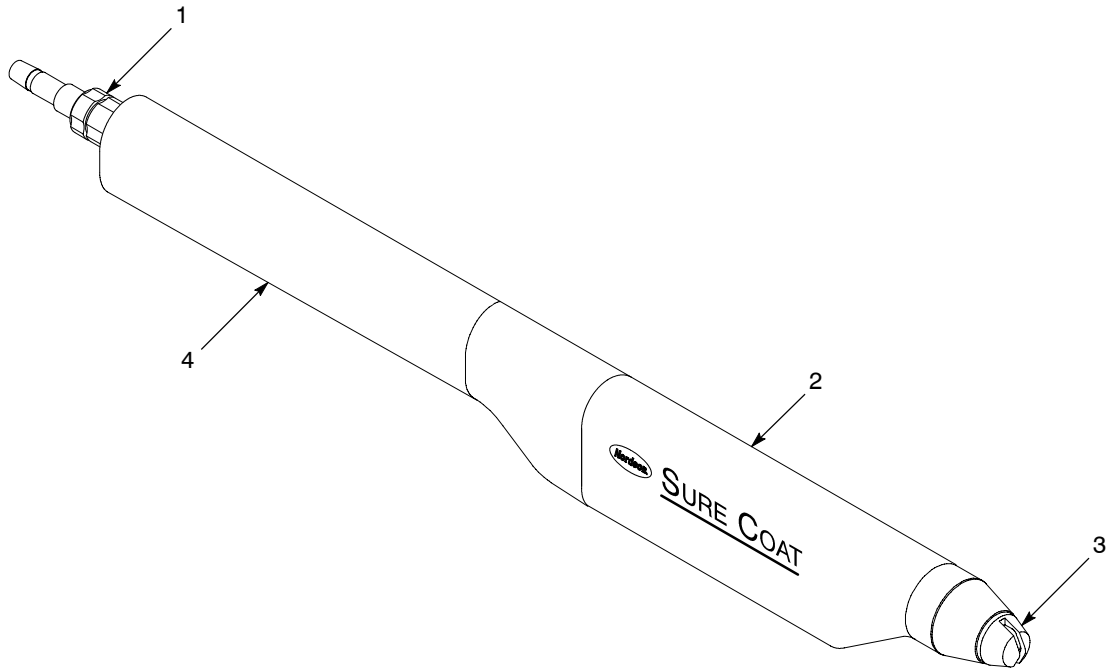
**Működési elmélet**

Lásd 2-1. vagy 2-2. ábrát.

A vezérlő egység kiefeszültségű egyenáramot szolgáltat a szórópisztoly (2) testében lévő feszültségsokszorozó részére. A sokszorozó elektrosztatikus nagyfeszültséggé alakítja át a kiefeszültségű egyenáramot, amelyre a porfestésnél lesz szükség. A feszültség nagy térerejű elektrosztatikus teret állít elő a (3) fúvócső elektródája és a szórópisztoly előtt lévő földelt alkatrész között. Az elektrosztatikus tér korona kisülést hoz létre az elektróda körül.

Az átömlő-levegő nyomása szállítja az adagoló garatból származó port az (1) tömlőcsatlakozóba az a dagolótömlőn keresztül, majd onnan ki a szórópisztoly fúvócsövén keresztül. Amint a szórt porrészecskék elhaladnak a fúvócsőben lévő elektróda mellett, elektrosztatikus töltést vesznek fel és a földelt alkatrészek magukhoz vonzzák őket.

A szórásmentát a használt fúvócső alakja, az átömlő levegő nyomása és az elektróda és a földelt alkatrész között létrehozott elektrosztatikus tér szabályozza.



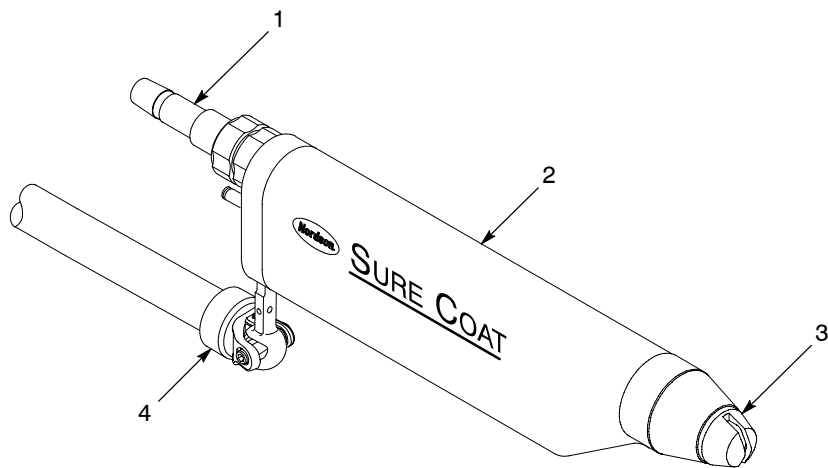
1400036A

Ábra 2-1 Tartócsöves pisztoly

- 1. Tömítőcsatlakozó
- 2. Test

3. Fúvócső

4. Tartócső



1400014A

Ábra 2-2 Tartórudas pisztoly

- 1. Tömítőcsatlakozó
- 2. Test

3. Fúvócső

4. Tartórúd

## Műszaki adatok

A szórópisztoly üzemeltetéséhez olvassa el az alábbi előírásokat. Fenntartjuk a jogot, hogy a műszaki részleteket külön értesítés nélkül módosítsuk.

### Elektromos kimenet

Legnagyobb névleges kimenő feszültség az elektródán 95 kV  $\pm$  10%

Legnagyobb névleges kimenő áram az elektródán 100  $\mu$ A  $\pm$  10%

### Levegőnyomási követelmények

Min. bevitt levegő: 4 bar (60 psi)

Max. bevitt levegő: 7 bar (100 psi)

Öblítő levegő: 5,6-6,6 bar (80-95 psi)  
227-255 l/min (8-9 scfm)-nél

Pisztolylevegő: 0,3 bar (5 psi) 6 l/min (0,2 scfm)

### Követelmények a levegő minőségével szemben

A porszóró rendszerek tiszta, száraz, olaj mentes üzemi levegőt igényelnek. Nedvesség vagy olajjal szennyezett levegő hatására a por eltömi a szivattyú venturi torkolatát, az poradagolótojárat ill. pisztoly porpályát.

Használjon automatikus leeresztőkkel ellátott 3-mikronos szűrőt/szeparátorokat és hűtött vagy regeneratív szárítószeres légszárítót, amely 3,4 °C-os (38 °F) vagy annál kisebb harmatpontot létesít 7 bar-nál (100 psi-nél).

### Berendezés besorolása

A berendezés besorolása: használható (II-es osztályú, I-es csoportú) robbanásveszélyes környezetben, 21-es ill. 22-es zónában.

### A biztonságos használat különleges feltételei

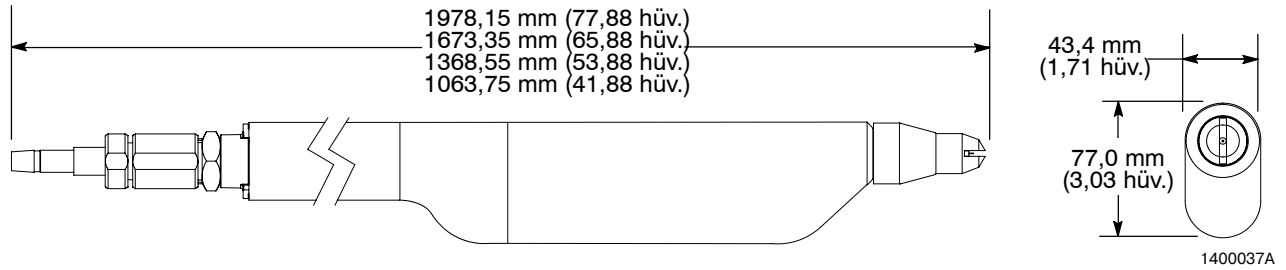
(amelyekkel teljesíthetők az Európai Unió ATEX követelményei.)

- Az alábbi vezérlőkkel a Sure Coat felhordófejet kell használni: iControl, Vantage, vagy Sure Coat automatikus keretvezérlő.
- A berendezést a 0 °C – 40 °C környezeti hőmérsékleten történő használatra szántuk.
- A berendezést az EN50177 szabvánnyal összhangban kell használni és beépíteni.
- A kapcsolódó készüléket nem veszélyes területen, vagy 22-es zónaként meghatározott veszélyes területen kell beépíteni.

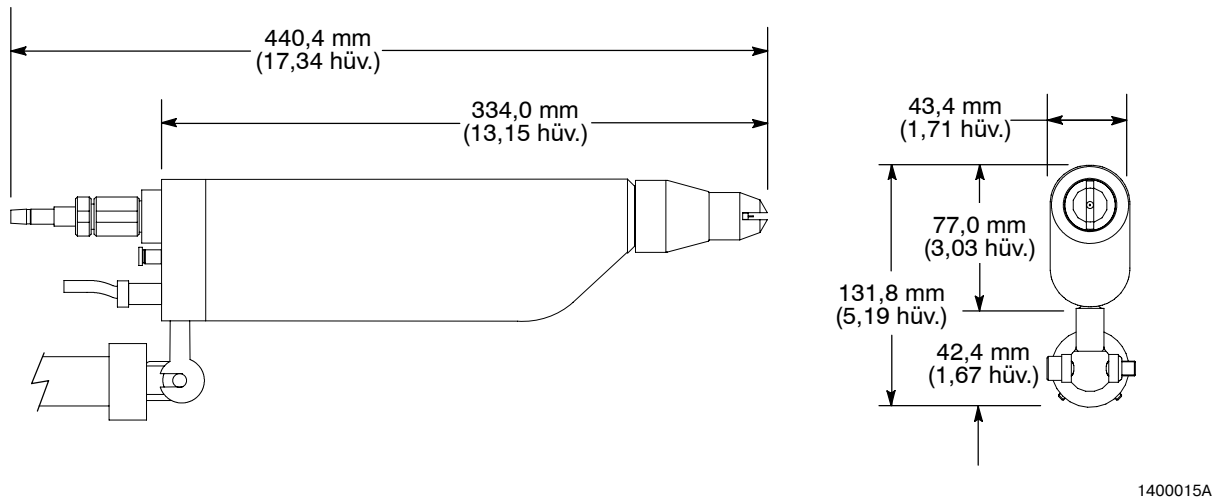


## Méreték

Lásd 2-3. vagy 2-4. ábrát.



Ábra 2-3 Tartócsöves pisztoly méretei



Ábra 2-4 Tartórudas pisztoly méretei



## Fejezet 3

# Telepítés



**FIGYELEM:** Valamennyi következő műveletet csak szakképzett személy hajthatja végre. Kövesse a gépkönyvben és a kapcsolódó többi anyagban a biztonság eléréséhez adott útmutatásokat.

## Felszerelés

A szórópisztolyt valamelyik lenn imertetett eljárással kell felerősíteni álló pisztolyállványra illetve rezgő vagy lengő pisztolymozgatóra.  
A szórópisztolyt a *Pótalkatrészek* című szakasz felszerelő szerelvényeinek használatával kell felszerelni.

### Tartócsöves pisztoly felszerelés

Lásd 3-1. ábrát.

### Tartócsöves felszerelő szerelvények típusai

A tartócsöves felszerelő szerelvénynek három típusa van:

Felszerelési típus	Alkalmazás
Normál pisztolyrudas szerelvény	Normál 25,4 mm (1 hüv.) átmérőjű kerek rúdra szerelhető rá. A szórópisztolyt a vízszintes síkban lehet rögzíteni.
Elfordítható pisztolyrudas szerelvény	Normál 25,4 mm (1,0 hüv.) átmérőjű kerek rúdra szerelhető rá. Lehetővé teszi a szórópisztoly függőleges irányú elfordítását, miközben a felszerelő szerelvény álló helyzetben marad.
Sajtott pisztolytartó szerelvény	Normál 20 x 20 mm-es négyszögletű, T-kivágású sajttolt alumínium elemre szerelhető rá. Jellemzően a tengelyközéptől eltolt pisztolyrudas szerelvényekkel ellátott rezgőműveken használják. A szórópisztolyt a vízszintes síkban rögzítik.

## Tartócsöves felszerelő szerelvények beépítése

A szórópisztolyt a megfelelő eljárás használatával szerelje fel, valamelyik tartócsöves felszerelő szerelvény alkalmazásával.

Lásd 3-1. ábrát.

Táb. 3-1 Tartócsöves felszerelő szerelvények beépítése

Normál pisztolyrudas szerelvény	Elfordítható pisztolyrudas szerelvény	Sajtott pisztolytartó szerelvény
<ol style="list-style-type: none"> <li>Helyezze rá a (2) tartó testet 25,4 mm (1 hüv.) átmérőjű (1) rúdra. Húzza meg a A fogantyút.</li> <li>Csúszassa keresztül a pisztolykábel, levegőcső vezetéket és (6) tartócsövet a (5) tartóhüvelyen. Húzza meg a (4) szorítócsavart 6 mm-es hatszögkulcs használatával.</li> <li>Dugja be a pisztolykábel és levegőcső vezetéket a (3) tömlőtartó karba és csúszassa rá a kart a pisztolytartó csőre.</li> </ol>	<ol style="list-style-type: none"> <li>Helyezze rá a (2) tartó testet 25,4 mm (1 hüv.) átmérőjű (1) rúdra. Húzza meg az A és B fogantyúkat.</li> <li>Csúszassa keresztül a pisztolykábel, levegőcső vezetéket és (6) tartócsövet az (5) tartóhüvelyen. Húzza meg a (4) szorítócsavart 6 mm-es hatszögkulcs használatával.</li> <li>Dugja be a pisztolykábel és levegőcső vezetéket a (3) tömlőtartó karba és csúszassa rá a kart a pisztolytartó csőre.</li> </ol>	<ol style="list-style-type: none"> <li>Fogja hozzá a (8) tartólemezt az (5) tartóhüvelyhez a <math>\frac{3}{8}</math> 16 x 1 hüv. hosszú (9) csavarok használatával.</li> <li>Helyezze be a T-hornyú (10) anyákat a négyzetletű, alumínium (11) pisztolytartó rúd hornyába.</li> <li>Helyezze be a (7) M8 x 30 csavarokat a tartólemezen keresztül a T-hornyú anyákba. Húzza meg erősen a csavarokat.</li> <li>Csúszassa keresztül a pisztolykábel, levegőcső vezetéket és (6) tartócsövet a tartóhüvelyen. Húzza meg a (4) szorítócsavart 6 mm-es hatszögkulcs használatával.</li> <li>Dugja be a pisztolykábel és levegőcső vezetéket a (3) tömlőtartó karba és csúszassa rá a kart a pisztolytartó csőre.</li> </ol>

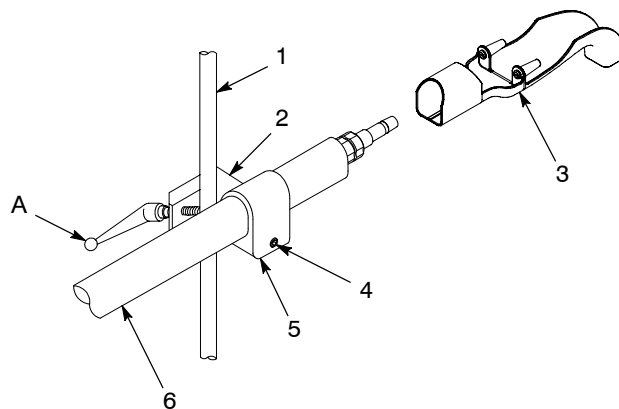
## A tartócsöves felszerelő szerelvények besabályozása

Szabályozza be a tartócsöves felszerelő szerelvényt az alábbi irányelvek használatával.

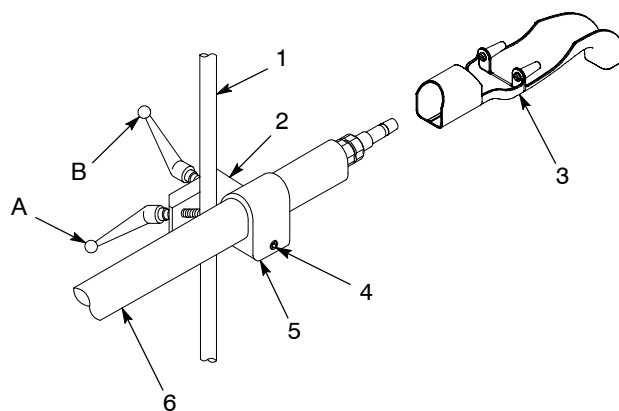
Lásd 3-1. ábrát.

Táb. 3-2 A tartócsöves felszerelő szerelvények besabályozása

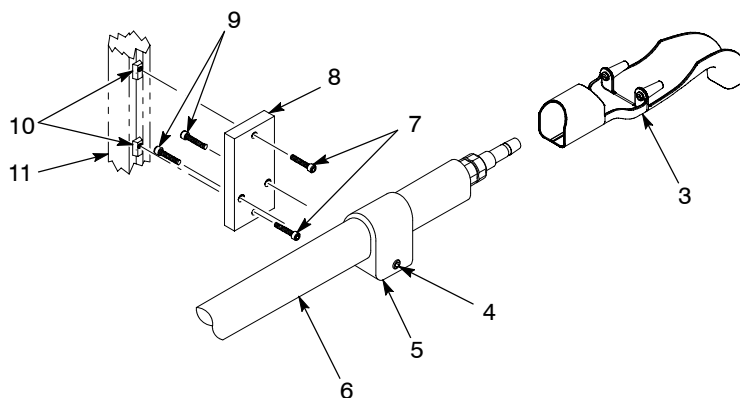
Tétel	Megnevezés	Elfoglalt helyzet besabályozása
4	Szorító csavar	Lehetővé teszi a szórópisztoly vízszintes besabályozását a tartó cső tetszőleges eltolásával illetve a tartóhüvelybe rögzítésével.
7	M8 x 30 csavarok	Szabályozza be az egész szórópisztoly szerelvény függőleges helyzetét.
A	Fogantyú	Az egész szórópisztoly és tartócsöves felszerelő szerelvény függőleges helyzetét szabályozza be.
B	Fogantyú	Elfordítja a szórópisztolyt, miközben a tartócsöves felszerelő szerelvény álló helyzetben marad.



Normál pisztolyrudas szerelvény



Elfordítható pisztolyrudas szerelvény



Sajtott pisztolytartó szerelvény

1400038A

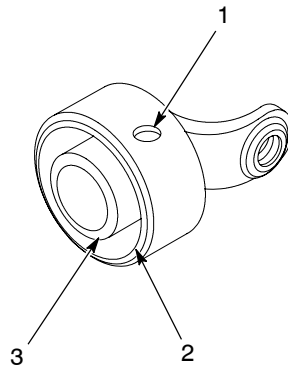
Ábra 3-1 Tartócsöves felszerelő szerelvények beépítése

- |                              |                     |  |
|------------------------------|---------------------|--|
| 1. 25,4 mm (1 hüv.) átm. rúd | 5. Tartóhüvely      | 9. $\frac{3}{8}$ 16 x 1 hüv. hosszú csavarok         |
| 2. Tartó test                | 6. Tartócső         | 10. T-hornú anyák                                    |
| 3. Tömítőtartó kar           | 7. M8 x 30 csavarok | 11. Négyzetű, alumínium pisztolytartó rúd szerelvény |
| 4. Szorító csavar            | 8. Tartólemez       |  |

## Tartórudas pisztolytartó

Lásd 3-2. ábrát.

A tartórudas pisztolytartó bilincs  $1\frac{1}{4}$ -hüv. (2) ill.  $\frac{5}{8}$  hüv. KÁ-jú (3) pisztolyrudakat tud befogadni. A  $\frac{5}{8}$  hüv. KÁ-jú pisztolyrúd befogásához dugjon keresztül 2,5 mm-es hatszög alakú kulcsot az (1) rögzítőcsavar furatán.



1400016A

Ábra 3-2 Pisztolytartó bilincs

- |   |  |
|---|--|
| 1. Rögzítőcsavar furat                          | 3. $\frac{5}{8}$ hüv. KÁ-jú pisztolyrúd nyílás |
| 2. $1\frac{1}{4}$ hüv. KÁ-jú pisztolyrúd nyílás |  |

Lásd 3-3. ábrát.

1. Fogja fel a (6) tartó testet 25,4 mm (1 hüv.) átmérőjű (7) rúdra. Húzza meg a A fogantyút.

**ÚTMUTATÁS:** A (3) pisztolytartó rúdnak egyik végén narancssárga (5) védősapka van. A narancssárga védősapkával ellátott végnek kívül kell lennie a fülkén.

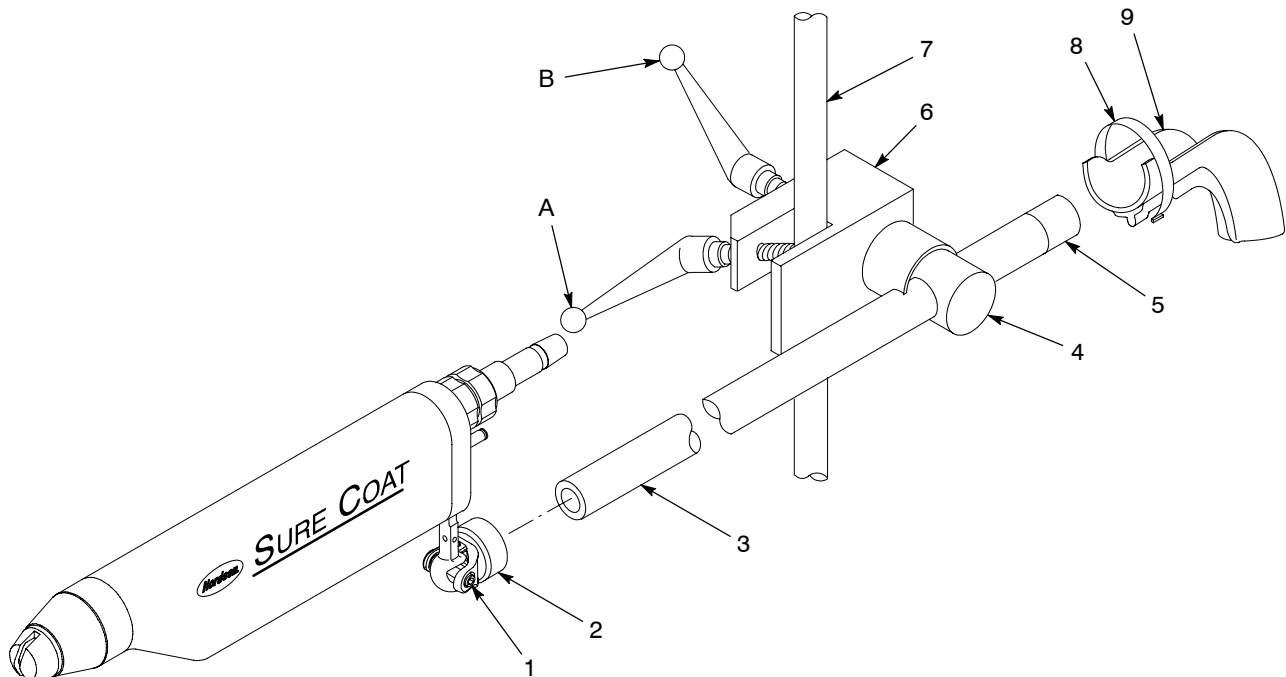
2. Csúsztassa keresztül a pisztolytartó rúd nyitott végét a (4) rögzítőtesten. Húzza meg a B fogantyút.
3. Lazítsa meg a (2) tartóbilincs rögzítőcsavarját.
4. Dugja be a pisztolyrúd nyitott végét a tartóbilincsbe és húzza meg a rögzítőcsavart.

5. Szabályozza be a pisztolyrúd szerelvényt az alábbi irányelvek használatával:

Tétel	Megnevezés	Elfogalt helyzet beszabályozása
1	Csapos csavar	Elfordítja a szórópisztolyt, de nem a pisztolyrudat.
A	Fogantyú	Beszabályozza a szórópisztoly függőleges helyzetét.
B	Fogantyú	Beszabályozza a szórópisztoly vízszintes helyzetét.

**ÚTMUTATÁS:** A tömlőtartó kar és kampó és a végtelen szalagpánt benne van a poradagoló tömlő tartókarjának készletében. A megrendelési információt lásd a *Pótalkatrészek* című fejezetben.

6. A kampó és a (8) végtelen szalagpánt használatával fogja hozzá a tömlőtartó kart (9) a pisztolytartó rúd végéhez.



1400017A

Ábra 3-3 Tartórudas pisztolytartó

- |                      |                       |                                  |
|----------------------|-----------------------|----------------------------------|
| 1. Csapos csavar     | 4. Rögzítőtest        | 7. 25,4 mm (1 hüv.) átmérőjű rúd |
| 2. Tartóbilincs      | 5. Narancssárga sapka | 8. Kampó és végtelen szalagpánt  |
| 3. Pisztolytartó rúd | 6. Tartó test         | 9. Tömlőtartó kar                |

## Csatlakozások



**FIGYELEM:** A szórási területen található minden áramvezető berendezést le kell földelni. A földeletlen vagy gyengén földelt berendezés tárolhatja az elektrosztatikus töltést, ami súlyos áramütést vagy áthúzást okozhat a kezelőszemélyzet felé és tüzet vagy robbanást idézhető elő.

A tartócsöves pisztolyt pisztolykábelrel és levegőcső vezeték-hosszabbítóval szállítjuk, amely a szórópisztoly hátuljába van csatlakoztatva. Ez lehetővé teszi, hogy a szórópisztoly szétszerelése nélkül csatlakoztassák a kábelt és levegőcső vezetékét.

### Poradagoló tömlő behelyezése

A szórópisztollyal két darab kampós tömlőcsatlakozó kötőidomot adunk át: egy 11 mm-es kötőidomot (amelyet a szórópisztolyhoz erősítünk) és egy  $1/2$  hüv.-es kötőidomot (külön csomagolva szállítjuk). A rendszerben használt adagolótömlő mérete alapján válassza ki a megfelelő kötőidomot.

**ÚTMUTATÁS:** A lehető legrövidebb poradagoló tömlőt használja, mert ezzel megnöveli a por áramlásó mennyiségét és egyenletesen oszlatja el a port. A poradagoló tömlő lehetőleg ne legyen hosszabb 16 m-nél (50 lábnál).



**VIGYÁZAT:** Egyik menetes alkatrészt se húzza meg túlságosan. A menetes részek túlzott meghúzása a menetek lehúzását vagy az alkatrészek megrepedését eredményezheti.

Lásd 3-4. ábrát.

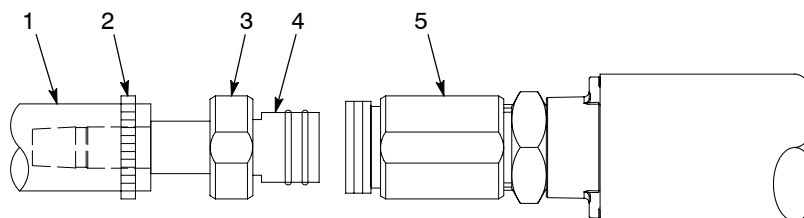
1. Csavarja le a (3) tömlőcsatlakozó anyát és távolítsa el az anyát és a (4) kampós tömlőcsatlakozót a tömlőcsatlakozó (5) testéről. Az anyát hagyja rajta a kampós tömlőcsatlakozón.
2. Csúsztassa rá az átadott (2) tömlőszorítót az (1) poradagoló tömlőre.

**ÚTMUTATÁS:** A poradagoló tömlőt ne helyezze rá teljesen az anyáig. Az anyának előre-hátra mozogni kell tudnia a kampós tömlőcsatlakozón.

3. Helyezze rá a poradagoló tömlőt a megfelelő méretű kampós tömlőcsatlakozóra. Fogja hozzá az adagolótömlőt a 2. lépésben beszerelt tömlőszorítóval.
4. Nyomja be a kampós tömlőcsatlakozót a tömlőcsatlakozó testébe, amíg az alja fel nem fekszik. Fogja hozzá a kampós tömlőcsatlakozót a tömlőcsatlakozó testéhez oly módon, hogy miután kézzel meghúzta, még legfeljebb  $1/8$  fordulatnyit húz az anyán.
5. Csatlakoztassa a poradagoló tömlő másik végét a porszivattyúra.



6. **Csak tartócsöves pisztolyoknál:** Ha a szórópisztolyt gyors színváltású rendszerben használja, szereljen be egy második adagolótömlőt az alábbi lépésekkel:
- Rendeljen meg egy másik tömlőcsatlakozó készletet, amely ugyanolyan méretű, mint amelyet beszerelt.
  - Helyezze rá a második adagolótömlőt egy második kampós tömlőcsatlakozó kötőidom/anya szerelvényre a 2-5. lépések megtételével.
  - Nyomja rá a második adagolótömlő szerelvényét a tömlőtartó kar egyik kötőidomára.



1400048A

Ábra 3-4 Poradagoló tömlő behelyezése

- |                     |                           |
|---------------------|---------------------------|
| 1. Poradagoló tömlő | 4. Kampós tömlőcsatlakozó |
| 2. Tömlőszorító     | 5. Tömlőcsatlakozó test   |
| 3. Anya             |                           |

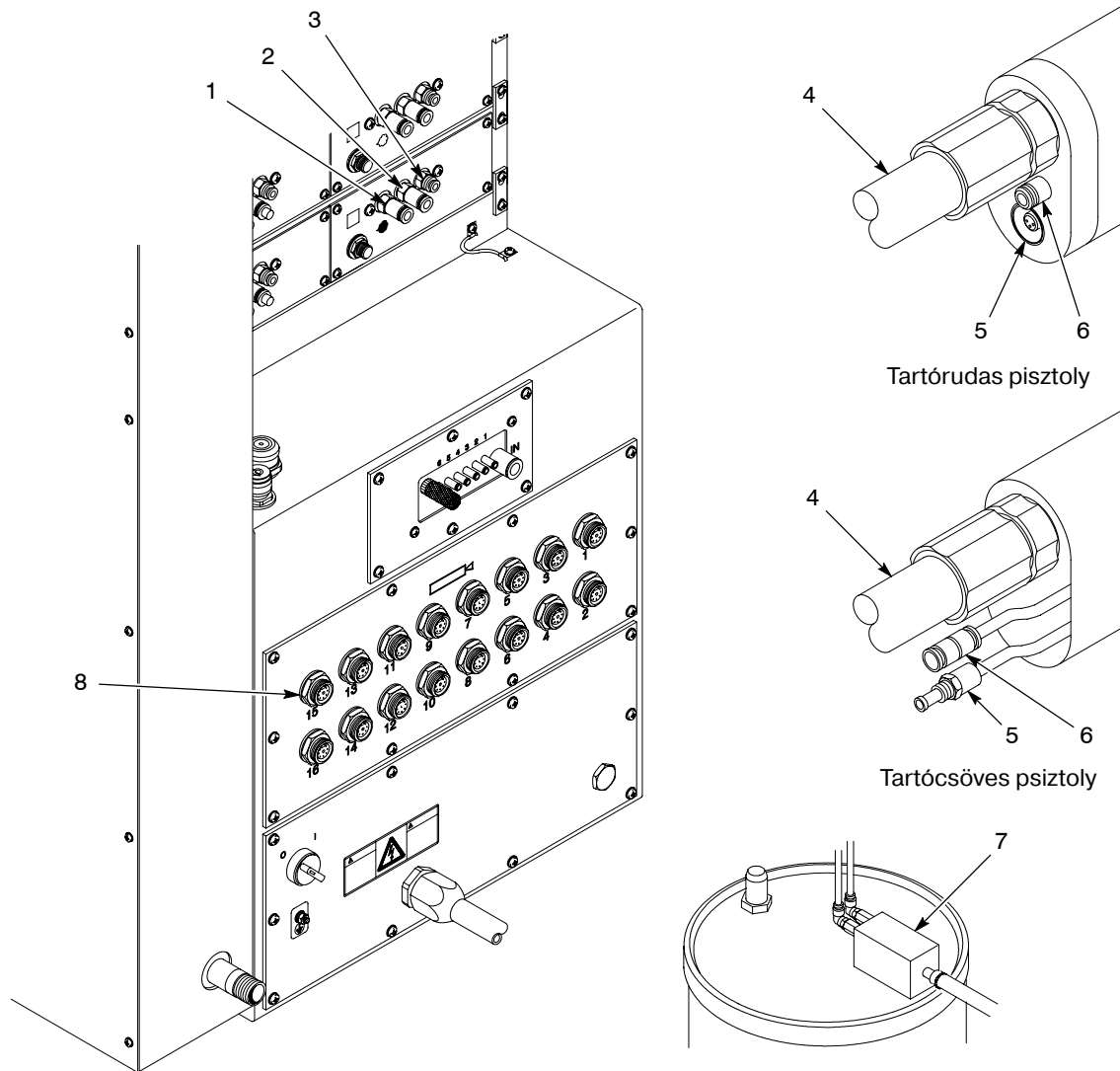
## Pisztolykábel és levegőcső vezeték beszerelése

Lásd 3-5. ábrát.

1. Vegye ki a dugót a vezérlő egység (3) pisztolylevegő csatlakozójából.
2. Helyezzen be átlátszó, 4 mm-es pisztolylevegő csővezetékét.
  - Csatlakoztassa az egyik végét a szórópisztoly (6) pisztolylevegő csatlakozójára.
  - Csatlakoztassa a másik végét a vezérlő egység pisztolylevegő csatlakozójára.
3. Csatlakoztassa az áramvezető berendezéseket valódi földre.
4. Csatlakoztassa a pisztolykábel nyolc tűskés végét a vezérlő egység megfelelő (8) pisztolyaljzatába.
5. Csatlakoztassa a pisztolykábel három tűskés végét a pisztolykábel (5) csatlakozójára az alábbi eljárások valamelyikével:

Tartócsöves pisztolyok	Tartórudas pisztolyok
a. Csúsztassa hátra a sárgaréz záróanyákat a pisztolykábelben és a pisztolyhosszabbító kábelben.	a. Csúsztassa hátra a sárgaréz záróanyát a pisztolykábelben, hogy hozzáférhessen a fekete műanyag csatlakozóhoz.
b. Állítsa egy vonalba a tűskéket a hüvelyekkel és dugja be a pisztolykábelt a pisztolyhosszabbító kábelbe.	b. Állítsa egy vonalba a kábelcsatlakozó beállító jelölését a zárósapkán lévő beállító jelöléssel.
c. Csavarja össze a két darab sárgaréz záróanyát. Húzza meg erősen a záróanyákat.	c. Dugja be a műanyag csatlakozót a pisztolykábel csatlakozójába a pisztolytest belsejében.
	d. Csúsztassa rá a sárgaréz záróanyát egészen a pisztolyig és húzza meg a záróanyát erősen.

6. Fogja hozzá a (4) poradagoló tömlő(ke)t, levegőcső vezetékét és pisztolykábelt a tömlőtartó karhoz az átadott kampó és végtelen szalagpánt használatával.
7. Csavarvonalban vágott csővezeték használatával fogjas hozzá a pisztolykábelt, poradaagoló tömlőt és levegőcső vezetékét a pisztolytartó rúdhoz és/vagy állványhoz ill. lengőkarhoz. Állapítsa meg, hogy a kábelt, tömlőt vagy a csővezetékét mozgó berendezés nem tudja-e kidörzsölni, elvágni vagy maga alá gyűrni.



1400018A

Ábra 3-5 Pisztolykábel és levegőcső vezeték beszerelése

- |   |   |                   |
|---|---|-------------------|
| 1. Átömlő-levegő csatlakozó                   | 4. Poradagoló tömlő                     | 7. Porszivattyú   |
| 2. Porlasztó-levegő csatlakozó                | 5. Pisztolykábel csatlakozó             | 8. Pisztolyaljzat |
| 3. Pisztolylevegő csatlakozó (vezérlő egység) | 6. Pisztolylevegő csatlakozó (pisztoly) |                   |

**Útmutatás:** Jellemző szórópisztoly és modul rendszerű pisztolyvezérlő rendszer ábrája. A meghatározott beépítési útmutatásokat lásd a vezérlő egység gépkönyvében.



## Fejezet 4

# Kezelés



**FIGYELEM:** Valamennyi következő műveletet csak szakképzett személy hajthatja végre. Kövesse a gépkönyvben és a kapcsolódó többi anyagban a biztonság eléréséhez adott útmutatásokat.



**FIGYELEM:** A berendezés veszélyessé válhat, ha nem a gépkönyvben ismertetett szabályok szerint használják.

## Bevezetés

Ez az szakasz a Sure Coat automatikus porszóró pisztoly alapvető üzemeltetési eljárását ismerteti. Más rendszerelemek üzemeltetésének útmutatásait lásd a por-felhordó berendezés többi gépkönyvében.

## Beindítás



**FIGYELEM:** Ne működtesse a szórópisztolyt, ha a sokszorozó illetve az elektródátám szerelvény ellenállása nincs a *Hibakeresés* fejezetben megadott tartományokban. E figyelmeztetés figyelmen kívül hagyása súlyos személyi sérülést, tüzet és vagyoni kárt okozhat.

**ÚTMUTATÁS:** Az üzemeltetési részletes útmutatásait lásd a megfelelő vezérlő egység gépkönyvének *Üzemeltetés* fejezetben.

1. Mielőtt beindítaná a szórópisztolyt és vezérlő egységet, állapítsa meg, hogy teljesülnek-e az alábbi feltételek:
  - A fülke elszívó ventilátorai be vannak kapcsolva.
  - A porkinyerő rendszer üzemel.
  - Az adagoló garatban lévő por kellően folyós állapotba van hozva.
  - A pisztolykábel, adagolótömlő és levegőcső vezeték megfelelően van-e csatlakoztatva a szórópisztolyra, szivattyúra és vezérlő egységre.

## Beindítás *(folyt.)*

- Állítsa be a kV értéket. Az ehhez tartozó útmutatásokat lásd a vezérlő egység gépkönyvében.
- Állítsa be az átömlő-levegő és porlasztó levegő nyomását.

**ÚTMUTATÁS:** A megadott levegő nyomások átlagos kiindulási értékek. A nyomások a kívánt rétegtől, vezetéksebességtől és alkatrész konfigurációtól függően változni fognak. Szabályozza be úgy a nyomásokat, hogy a kívánt eredményeket kapja.

Levegőnyomás	Beállítás	Funkció
Átömlés	1,4 bar (20 psi)	A szórópisztolynak szállított por térfogatát szabályozza
Porlasztó	1,0 bar (15 psi)	A por sebességét és sűrűségét (por és levegő arányát) szabályozza
<b>ÚTMUTATÁS:</b> A pisztolylevegő nyomását állandó fojtónyílású fojtás szabályozza a vezérlő egység hátsó panelján.		

- Indítsa be a szórópisztolyt. Szabályozza be az átömlő- és porlasztó-levegő nyomását úgy, hogy a kívánt szórásmintát kapja.

## Gyors színváltás

Lásd 4-1. ábrát.

**ÚTMUTATÁS:** Rendelésre gyors oldású kötőidomok kaphatók, amelyek egyszerűsítik az eljárást. Lásd a *Gyors oldású kötőidomok és elemek* című részt a 8-2. oldalon.

A gyors színváltós rendszerben a poradagoló központ belsőleg öblíti át a szórópisztolyt a szíbváltó folyamat alatt. A színváltás elvégzésével kapcsolatos információ a gyors színváltású rendszer gépkönyvében olvasható.

A gyors színváltású rendszerben mindegyik szórópisztolynál két tömlőcsatlakozós/poradagoló tömlőszerelvényes (4) elrendezést használunk: egyiket a világos színű poroknál, a másikat a sötét színű poroknál. A (2) tömlőakasztó kar mindkét oldalán (5) kötőidomok vannak, amelyek a mechanikai szerelvényeket tartják.

Az öblítő folyamat elvégzése után váltson poradagoló tömlőket az alábbi eljárás használatával.

- Lazítsa meg a (3) anyát a tömlőcsatlakozó (1) testén.

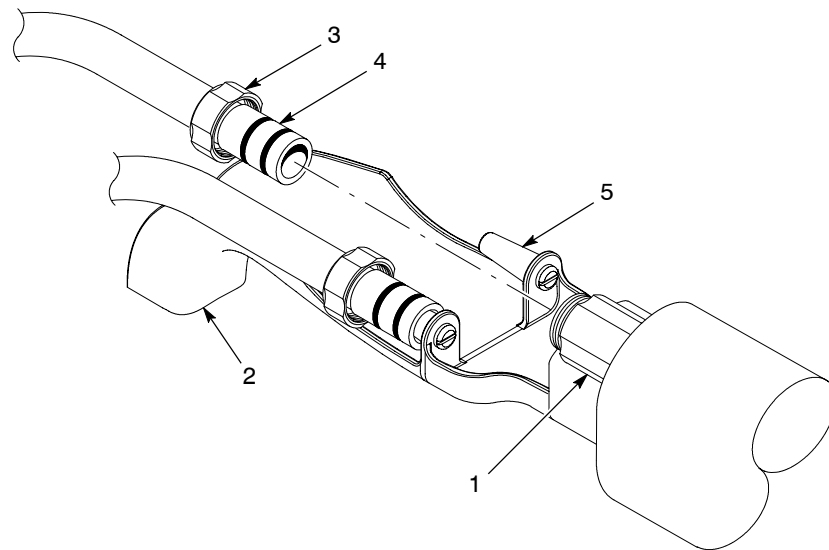
**ÚTMUTATÁS:** Az anya rajta fog maradni a tömlőcsatlakozó/poradagoló tömlő szerelvényen.

- Húzza le a (4) tömlőcsatlakozó/poradagoló tömlőszerelvényt a tömlőcsatlakozó testéről és nyomja rá az üres tömlőakasztó kar (5) kötőidomára, amíg el nem éri a szoros illesztést.



**VIGYÁZAT:** Egyik menetes alkatrészt se húzza meg túlságosan. A menetes részek túlzott meghúzása a menetek lehúzását vagy az alkatrészek megrepedését eredményezheti.

3. Húzza le a másik tömlőcsatlakozó/poradagoló tömlő szerelvényt a tömlőakasztó kar kötőidomáról és nyomja be a tömlőcsatlakozó testébe, amíg alul fel nem ütközik.
4. Húzza meg az anyát legfeljebb  $\frac{1}{8}$  fordulattal a kézzel meghúzott állapoton túl.



1400045A

Ábra 4-1 Gyors színváltás

- |                         |  |
|-------------------------|--|
| 1. Tömlőcsatlakozó test | 4. Tömlőcsatlakozó/poradagoló tömlő szerelvény |
| 2. Tömlőakasztó kar     | 5. Tömlőakasztó kar kötőidomja                 |
| 3. Anya                 |  |

## Leállítás

1. Forgassa a fő hálózati kapcsolót kikapcsolt állásba a vezérlő egységen.
2. Kapcsolja ki az átömlő- és porlasztó-levegő nyomását a vezérlő egységen.
3. A pisztolyelektroda leföldelésével süssön ki minden maradék feszültséget.
4. Végezze el a *Napi karbantartási* eljárást.

## Karbantartás



**FIGYELEM:** Az alábbi feladatok elvégzése előtt kapcsolja ki az elektrosztatikus feszültséget és földelje le a pisztolyelektrodát. E figyelmeztetés figyelmen kívül hagyása súlyos áramütést eredményezhet.

### Napi karbantartás

**ÚTMUTATÁS:** A rendszer üzemelésétől függően esetleg nem kell naponta elvégeznie az itt leírt eljárást. Ha rendszeresen végez színváltásokat poradagoló központtal, a rendszer belsőleg öblíti át a szórópisztolyt, valahányszor színváltásra kerül sor. Ha ez a helyzet, 2-3 naponta végezze el az itt közölt eljárást.

Lásd 4-2. ábrát.

1. Állítsa le és zárja ki a pisztolyvezérlő egységet.
2. Húzza ki a poradagoló tömlőt a porszivattyúból. Fújja ki a port a poradagolótömlőből és szórópisztolyból az OSHA által jóváhagyott kis nyomású légpermetezővel. A szórópisztoly felől a porszivattyú felé sohase fújjon keresztül levegőt a poradagoló tömlőn.
3. Csavarja le az (5) fúvócső anyát.
4. Húzza le a (4) fúvócsövet a szórópisztolyról könnyed csavargatással.
5. Húzza ki egyenesen a (3) elektródátamot az (1) testből. A (2) poradagoló cső ki fog jönni az elektródatámból.
6. Húzza le az elektródátamot a porcsőről.
7. Tisztítsa meg az összes alkatrészt kisnyomású sűrített levegős pisztollyal. Törölje le az alkatrészeket tiszta, száraz ruhával.
8. Óvatosan távolítsa el az olvadt port az alkatrészekről fa vagy műanyag tűskével vagy hasonló szerszámmal. Ne használjon olyan szerszámokat, amelyek összekarcolják a műanyagot. Por fog lerakódni és ütődésre megolvadni a karcokon.

**ÚTMUTATÁS:** Szükség esetén használjon izopropil- vagy etilalkoholba mártott ruhát a porpálya alkatrészeinek megtisztításához. Mielőtt megtisztítaná a pisztoly alkatrészeit alkohollal, távolítsa el az O-gyűrűket. Ne merítse a szórópisztolyt alkoholba. Egyéb oldószereket ne használjon.

9. Ellenőrizze, hogy a porpálya alkatrészei nem koptak-e el. Cseréje ki újakkal az elkopott alkatrészeket.



**VIGYÁZAT:** Egyik menetes alkatrészt se húzza meg túlságosan. A menetes részek túlzott meghúzása a menetek lehúzását vagy az alkatrészek megrepedését eredményezheti.

10. Nyomja be a porcsövet az elektródatámba.

**ÚTMUTATÁS:** Az elektródátám szerelvény érintkezőhuzaljának lefelé kell néznie. Az elektródátám szerelvény nem szerelhető be, ha az érintkezőhuzal nem lefelé néz.

11. Nyomja be az elektródátamot és porcső szerelvényt a szórópisztolyba. Nyomja be a szerelvényt a szórópisztolyba, amíg az alja fel nem fekszik és közben állapítsa meg, hogy lefelé néz-e az érintkezőhuzal az elektródátámon.



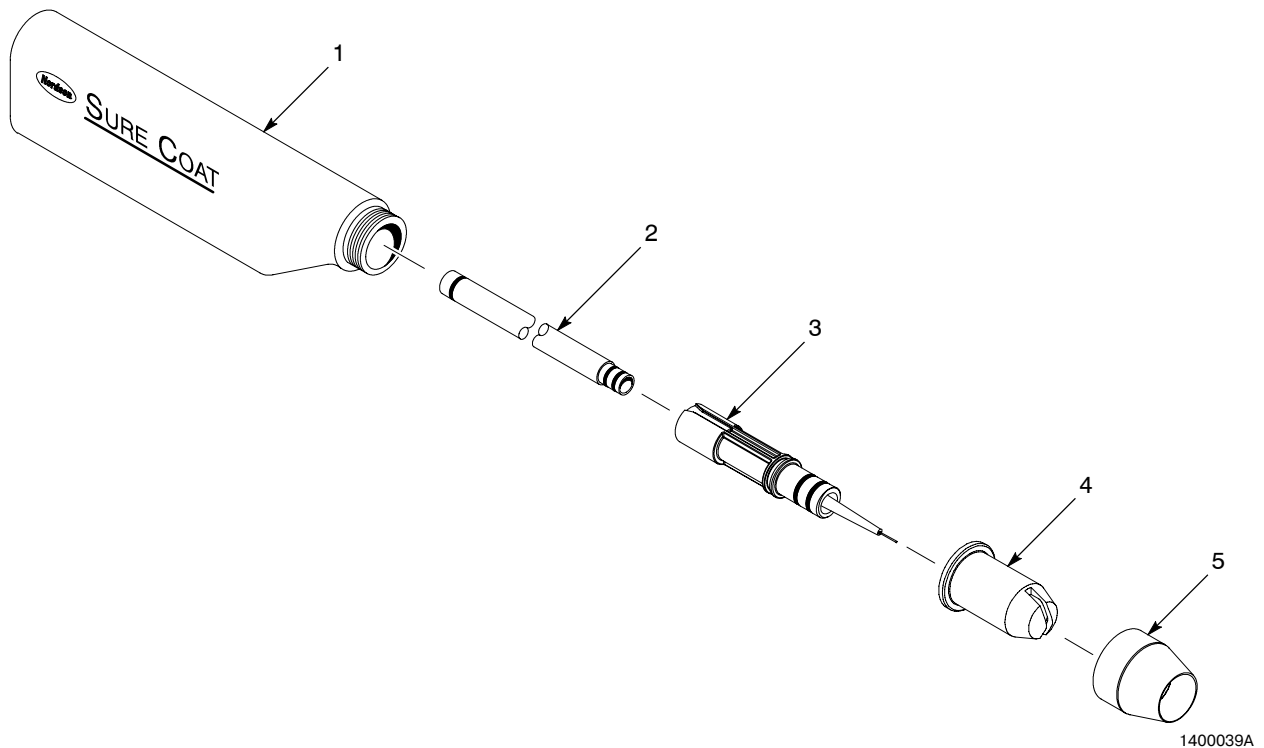
**ÚTMUTATÁS:** Amikor beszereli a fúvócsövet, rés lesz a fúvócső talpa és a szórópisztoly eleje között. Előző helyzetükhöz képest forgassa el a fúvócsövet 90°-al, nehogy egyenetlenül kopjon el és féloldalas minták alakuljanak ki.

12. Helyezze rá a fúvócsövet az elektródatámra.

13. Helyezze rá a fúvócső anyát a fúvócsőre és húzza meg, amíg fel nem fekszik az alja a szórópisztoly testén.



**VIGYÁZAT:** A porpálya elemeit a fúvócső anyája és a tömlőcsatlakozó teste tartja össze a szórópisztoly hátulján. Ha a két alkatrészt nem húzza meg, rések jelenhetnek meg az alkatrészek között, amelyek lehetővé teszik a por felgyülemlését a szórópisztoly belsejében és szennyezést okozhat színváltások alatt.



Ábra 4-2 Napi karbantartás

- |                   |                 |                   |
|-------------------|-----------------|-------------------|
| 1. Test           | 3. Elektródatám | 5. Fúvócső anyája |
| 2. Poradagoló cső | 4. Fúvócső      |                   |

## Heti karbantartás

Megohm mérővel ellenőrizze a sokszorozó és elektródatám ellenállását úgy, ahogyan a *Hibakeresés* című szakasz ismerteti. Pótolja újjal a sokszorozót vagy elektródatámot, ha a kijelzett ellenállásértékek nem esnek a megadott névleges jellemzők tartományába.



## Fejezet 5

# Hibakeresés



**FIGYELEM:** Valamennyi következő műveletet csak szakképzett személy hajthatja végre. Kövesse a gépkönyvben és a kapcsolódó többi anyagban a biztonság eléréséhez adott útmutatásokat.

Ez a szakasz tartalmazza a hibakereső eljárásokat. Ezek az eljárások csupán azokat a legáltalánosabb problémákat érintik, amelyekkel üzemelés közben találkozhat. Ha a problémát nem tudja megoldani a közölt információ alapján, kérjen segítséget a Nordson területileg illetékes képviselőjétől.

## Hibakeresési táblázat

Probléma	Lehetséges ok	Segítség
<b>1. Egyenetlen minta, ingadozó vagy nem megfelelő poráram</b>	Porlasztó-vagy átömlő-levegő nyomása kicsi	Növelje meg a porlasztó- és/vagy átömlő-levegő nyomását.
	Elzáródás a szórópisztolyban, adagoló-tömlőben vagy szivattyúban	<ol style="list-style-type: none"> <li>Húzza ki a poradagoló tömlőt a szivattyúból.</li> <li>Fújja ki az adagoló-tömlőt sűrített levegővel.</li> <li>Szerelje szét és tisztítsa meg a szivattyút és szórópisztolyt.</li> <li>Cserélje ki újjal az adagoló-tömlőt, ha olvadt porral el van tömődve.</li> </ol>
	Fúvócső elkopott és más lett a minta	<ol style="list-style-type: none"> <li>Távolítsa el, tisztítsa meg és ellenőrizze a fúvócsövet.</li> <li>Ha szükséges, cserélje ki újjal a fúvócsövet.</li> <li>Ha problémát jelent a túl erős kopás vagy ütődő olvadás, csökkentse az átömlő- és porlasztó levegő nyomását.</li> </ol>
<i>Folytatás...</i>		

## Hibakeresési táblázat *(folyt.)*

Probléma	Lehetséges ok	Segítség
<b>1. Egyetlen minta, ingadozó vagy nem megfelelő poráram</b> <i>(folyt.)</i>	Nem megfelelően folyósított por az adagoló garatban	Növelje meg a folyósító levegő nyomását. Ha továbbra is fennáll a probléma, távolítsa el a port a garatból és ellenőrizze a folyósító lemezt. Tisztítsa meg vagy cserélje ki újjal a folyósító lemezt, ha elszennyeződött.
	Nedves por	1. Ellenőrizze a porszállítót, légszűrőket és szárítót. 2. Ha elszennyeződött, pótolja újjal a porellátást.
<b>2. Kihagyások a pormintában</b>	Kopott fúvócső	Távolítsa el és ellenőrizze a fúvócsövet. Cserélje ki, ha elkopott.
	Eldugult porpálya	Végezze el a gépkönyv <i>Napi karbantartási</i> eljárását.
<b>3. Beterítés elvész, gyenge átviteli hatások</b>	<b>ÚTMUTATÁS:</b> Mielőtt ellenőrizné a lehetséges okokat, ellenőrizze a hibakódot a vezérlő egységen és végezze el a hibakód javító beavatkozást a vezérlő egység gépkönyve alapján.	
	Elektrosztatikus feszültség kicsi	Növelje meg az elektrosztatikus feszültséget.
	Gyenge elektróda csatlakozás	Végezze el ennek szakasznak az <i>Elektródatám szerelvény folytonosságának ellenőrzése</i> alatt olvasható lépéseit.
	Gyengén földelt alkatrészek	Ellenőrizze a láncos konvejort, görgőket és alkatrész függesztőket, hogy nem képződött-e rajtuk por. Az alkatrészek és a föld között mérhető ellenállás legfeljebb 1 Megohm lehet. A legjobb eredmény eléréséhez 500 Ohm vagy annál kisebb érték ajánlatos.
<b>4. A szórópisztoly kV kimenetén nincs jel</b>	<b>ÚTMUTATÁS:</b> Mielőtt ellenőrizné a lehetséges okokat, ellenőrizze a hibakódot a vezérlő egységen és végezze el a hibakód javító beavatkozást a vezérlő egység gépkönyve alapján.	
	Megrongálódott pisztolykábel (7-es vagy 8-as hibakód)	Végezze el a jelen szakasz <i>Pisztolykábel folytonosságának ellenőrzése</i> elnevezésű lépéseit. Szakadás vagy zárlat esetén cserélje ki újjal a kábelt.
	Hibásan működő vezérlő egység	Ha nem talált problémát a pisztolykábelben, lapozzon a vezérlő egység gépkönyvének <i>Hibakeresés</i> című szakaszára.
	Hibásan működő sokszorozó (7-es vagy 8-as hibakód)	Végezze el a jelen szakasz <i>Sokszorozó szerelvény ellenállásának ellenőrzése</i> elnevezésű lépéseit.
	Gyenge elektróda csatlakozás	Végezze el ennek a szakasznak az <i>Elektródatám szerelvény folytonosságának ellenőrzése</i> és az <i>Érintkezőhegy ellenállásának ellenőrzése</i> alatt olvasható lépéseit.

## Folytonosság és ellenállás ellenőrzése

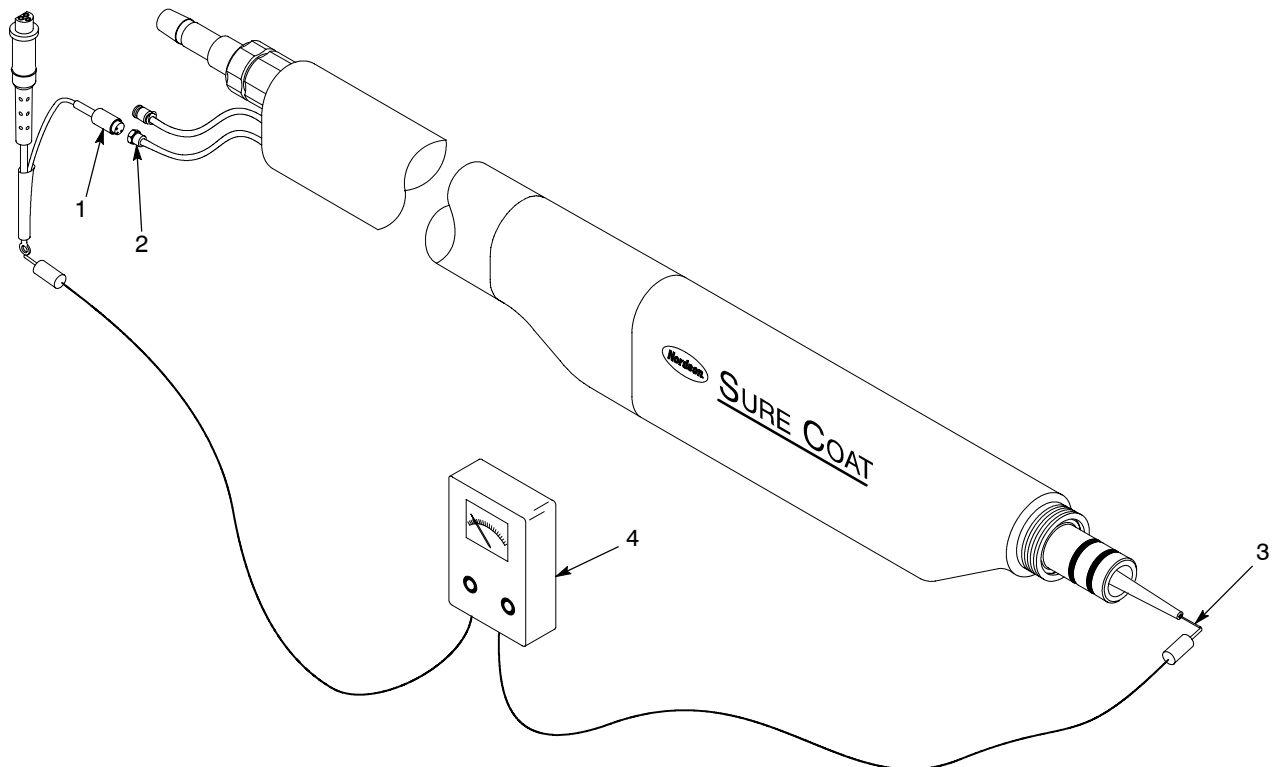


**FIGYELEM:** Az alábbi feladatok elvégzése előtt kapcsolja ki az elektrosztatikus feszültséget és földelje le a pisztolyelektrodát. E figyelmeztetés figyelmen kívül hagyása súlyos áramütést eredményezhet.

### Pisztolyellenállás ellenőrzése

Lásd 5-1. ábrát.

1. Állítsa le és zárja ki a porszóró rendszert.
2. Húzza ki a pisztolykábel a szórópisztolyból.
3. Távolítsa el a fúvócsövet és fúvócső anyát a szórópisztolyból.
4. Csatlakoztassa a (1) rövidrezáró dugót a (2) pisztolykábel csatlakozójába.
5. Csatlakoztassa a (4) Megohm mérő mérőfejeit a rövidrezáró dugó gyűrűs csipeszkapcsához és a (3) pisztolyelektrodához. Ha a műszer végtelen értéket jelez, fordítsa meg a mérőfejeket.
6. Ellenőrizze a Megohmmérő kijelzését. Az ellenállás 150 és 220 M $\Omega$  között legyen 500 Voltnál.
7. Ha a kijelzett érték nincs 150 és 220 M $\Omega$  között, végezze el a szakasz *Sokszorozó szerelvény ellenállásának ellenőrzése* és az *Elektrodátám szerelvény folytonosságának ellenőrzése* alatt olvasható lépéseit.



1400019A

Ábra 5-1 Pistolyellenállás ellenőrzése

- |                     |              |                |
|---------------------|--------------|----------------|
| 1. Rövidrezáró dugó | 3. Elektroda | 4. Megohm mérő |
| 2. Kábelcsatlakozó  |              |                |

*Útmutatás:* Tartócsöves pisztoly képe (az átláthatóság érdekében tömlőtartó kar nélkül ábrázolva).

## Sokszorozó szerelvény ellenállásának ellenőrzése

A sokszorozó szerelvény feszültség sokszorozóból, érintkezőhegyből és sokszorozó anyából áll. Ha a sokszorozó ellenállásának és az érintkezőhegy szerelvénynek ellenőrzése nem adja a kívánt értékeket, ellenőrizze külön-külön a sokszorozót és érintkezőhegyet.

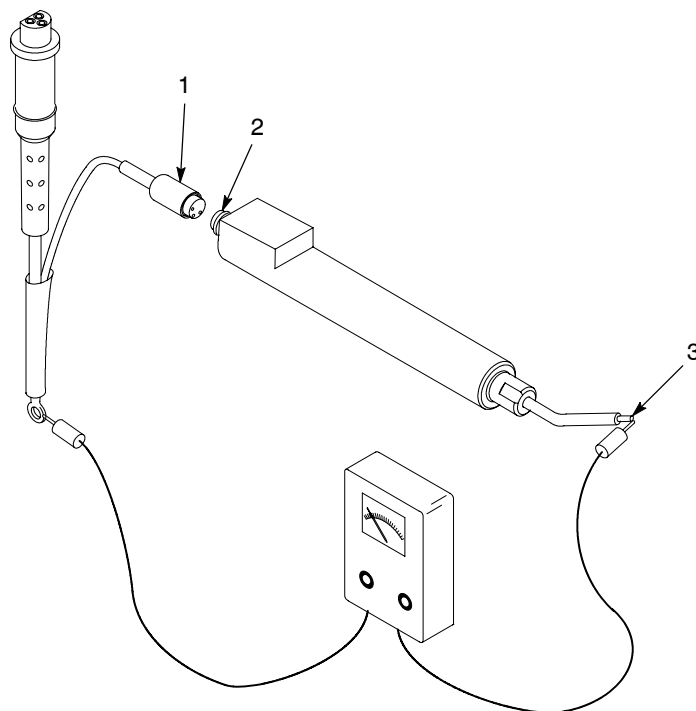
### Sokszorozó és érintkezőcsúcs szerelvény ellenállásának ellenőrzése

Lásd 5-2. ábrát.

1. Távolítsa el a sokszorozó szerelvényt a szórópisztolyból. Lásd a *Sokszorozó cserélése* című részt a ebben a *Javítás* című fejezetben.
2. Csatlakoztassa az (1) rövidrezáró dugót a sokszorozó (2) csatlakozójába.
3. Csatlakoztassa a Megohm mérő mérőfejeit a rövidrezáró dugó gyűrűs csipeszkapcsához és a (3) érintkezőhegy csúcsához.
4. Ellenőrizze a Megohmmérő kijelzését. Az ellenállás 150 és 220 M $\Omega$  között legyen 500 Voltnál.

**ÚTMUTATÁS:** Ha a műszer végtelen értéket jelez, kapcsolja át a mérőfejeket.

5. Ha a kijelzett érték nincs a 150 és 220 M $\Omega$  között, ellenőrizze külön-külön a sokszorozó és érintkezőhegy ellenállását.



1400021A

Ábra 5-2 Sokszorozó és érintkezőcsúcs szerelvény ellenállásának ellenőrzése

- |                          |                  |
|--------------------------|------------------|
| 1. Rövidrezáró dugó      | 3. Érintkezőhegy |
| 2. Sokszorozó csatlakozó |                  |

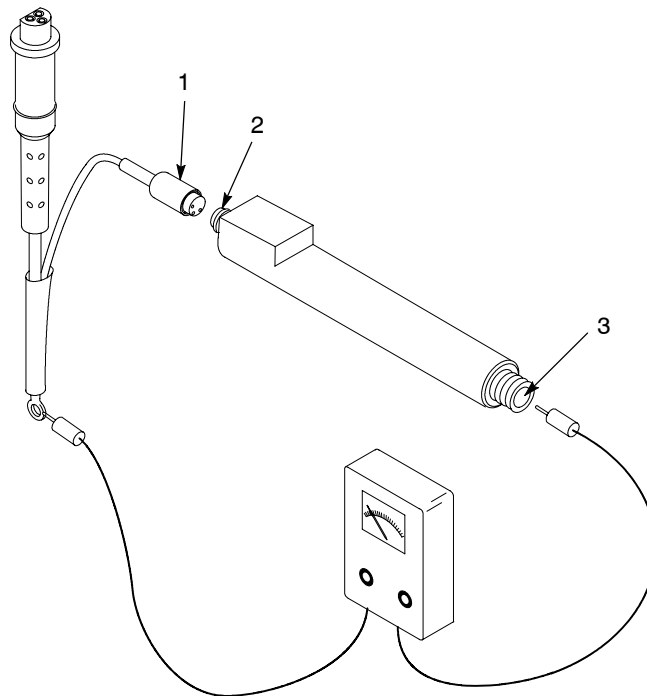
## Sokszorozó ellenállásának ellenőrzése

Lásd 5-3. ábrát.

1. Csavarja le a sokszorozó anyáját és húzza ki az érintkezőhegyet a sokszorozóból.
2. Csatlakoztassa az (1) rövidrezáró dugót a sokszorozó (2) csatlakozójába.
3. Csatlakoztassa a Megohm mérő mérőfejeit a rövidrezáró dugó gyűrűs csipeszkapcsához és a sokszorozó első részében lévő (3) sárgaréz érintkezőhöz.
4. Ellenőrizze a Megohmmérő kijelzését. Az ellenállás 140 és 200 M $\Omega$  között legyen 500 Voltnál.

**ÚTMUTATÁS:** Ha a műszer végtelen értéket jelez, kapcsolja át a mérőfejeket.

5. Ha a kijelzett érték nem esik 140 és 200 M $\Omega$  közé 500 Voltnál, pótolja újjal a sokszorozót.



1400721A

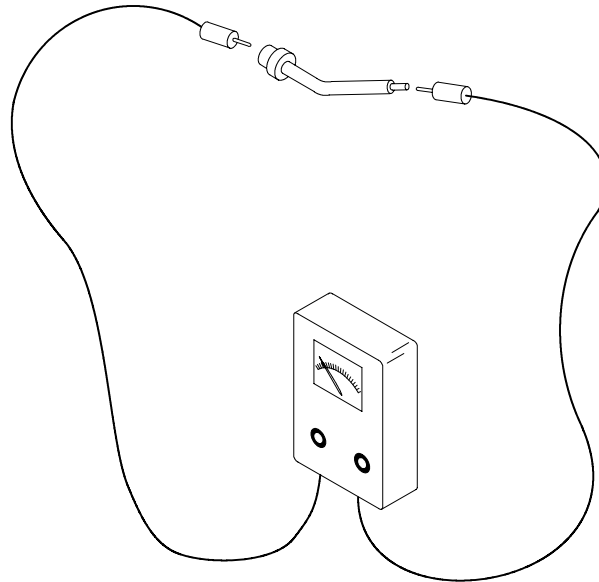
Ábra 5-3 Sokszorozó ellenállásának ellenőrzése

- |                          |                       |
|--------------------------|-----------------------|
| 1. Rövidrezáró dugó      | 3. Sárgaréz érintkező |
| 2. Sokszorozó csatlakozó |                       |

## Érintkezőhegy ellenállásának ellenőrzése

Lásd 5-4. ábrát.

1. Csatlakoztassa a Megohm mérő mérőfejeit az érintkezőhegy végein lévő sárgaréz érintkezőkhöz.
2. Ellenőrizze a Megohmmérő kijelzését. Az ellenállás 15 és 24 M $\Omega$  között legyen 500 Voltnál.
3. Ha a kijelzett érték nem esik 15 és 24 M $\Omega$  közé 500 Voltnál, pótolja újjal az érintkezőhegyet.



1400722A

Ábra 5-4 Érintkezőhegy ellenállásának ellenőrzése

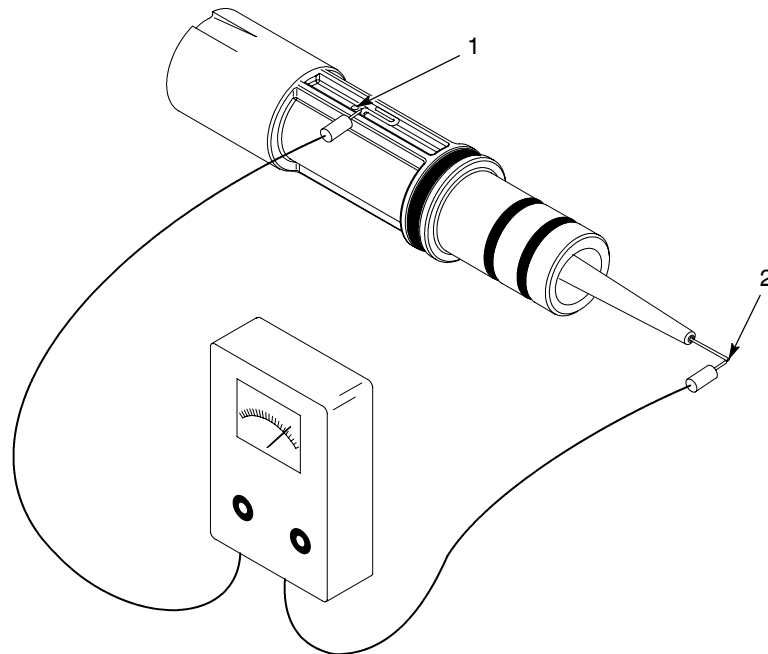


## Elektródatám szerelvény folytonosságának ellenőrzése

Az elektródatám szerelvény az elektródából, elektródatartóból, elektródatámból, érintkezőhuzalból és O-gyűrűkből áll. Ellenőrizze az egész elektródatám szerelvény folytonosságát az alábbi eljárás használatával.

Lásd 5-5. ábrát.

1. Távolítsa el az elektródatám szerelvényt a szórópisztolyról. Lásd a *Porpálya szétszerelése* című részt a *Javítás* című fejezetben.
2. Csatlakoztassa a normál ohm-mérő mérőfejeit az (1) érintkezőhuzalra és a (2) elektróda csúcsára.
3. Ha nincs folytonosság, csavarozza le az elektródatartót és ellenőrizze, hogy nincsenek-e nyomai átégésnek illetve átívelésnek az érintkezőhuzal körül. Ellenőrizze az elektródarugót és állapítsa meg, nem törött-e ill. nem hajlott-e el. A megrongálódott alkatrészeket pótolja újakkal.



1400020A

Ábra 5-5 Elektródatám szerelvény folytonosságának ellenőrzése

1. Érintkezőhuzal

2. Elektróda

## Pisztolykábel folytonosságának ellenőrzése

Ellenőrizze a pisztolykábel folytonosságát az alábbi irányelvek használatával. A folytonosságot normál Megohm mérővel ellenőrizze.

### Kábeltűskék funkciója

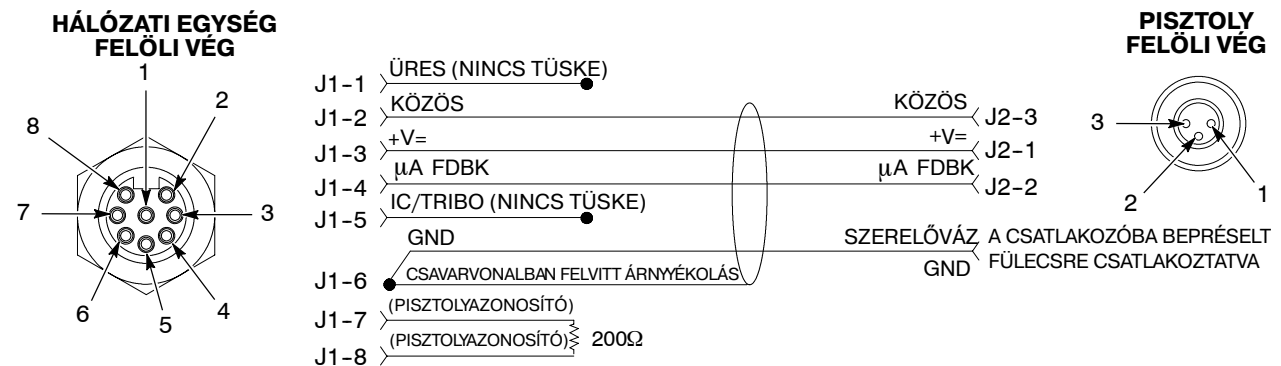
Lásd a 5-1 és 5-2. táblázatot és lásd a 5-6. ábrát, ahol leolvashatók a tűskék rendeltetése.

Táb. 5-1 Tűskék funkciója—Vezérlő egység felőli vég (J1)

Tűské	Funkció
1	Üres (nincs tűske)
2	Közös
3	+V=
4	μA visszacsatolás
5	Üres (nincs tűske)
6	Föld (pisztoly és kábelárnyékolás)
7	Pisztolyazonosító
8	Pisztolyazonosító

Táb. 5-2 Tűskék funkciója—pisztoly felőli vég (J2)

Tűské	Funkció
1	+V=
2	μA visszacsatolás
3	Közös



Ábra 5-6 Pistolykábel tűskék

1400023A

## Kábel menti folytonossági ellenőrzések

A kábel mentén elvégzendő folytonossági ellenőrzések listáját lásd a 5-3. táblázatban.

Lásd 5-6. ábrát.

Táb. 5-3 Kábel menti folytonossági ellenőrzések

<b>J1 tűske (vezérlő egység felőli vég)</b>	<b>J2 tűske (Pisztoly felőli vég)</b>
2	3
3	1
4	2

## Vezérlő egység felőli vég ellenállásának és folytonosságának ellenőrzése

A kábel vezérlő egység felőli végén (J1) végezze el az alábbi ellenállás- és folytonossági ellenőrzéseket.

Lásd 5-6. ábrát.

- 198-202  $\Omega$  a 7 és 8 tűskék között
- a 6-os tűske és a csatlakozó fémes vége között legyen folytonos áramút



## Fejezet 6

# Javítás



**FIGYELEM:** Valamennyi következő műveletet csak szakképzett személy hajthatja végre. Kövesse a gépkönyvben és a kapcsolódó többi anyagban a biztonság eléréséhez adott útmutatásokat.



**FIGYELEM:** Az alábbi feladatok elvégzése előtt kapcsolja ki az elektrosztatikus feszültséget és földelje le a pisztolyelektrodát. E figyelmeztetés figyelmen kívül hagyása súlyos áramütést eredményezhet.



**FIGYELEM:** Rendszer nyomás alá helyezve. Szervizelés előtt szüntesse meg a rendszer nyomását. Ha nem követi a figyelmeztetést, ennek személyi sérülés lehet az eredménye.

## Porpálya javítása

**ÚTMUTATÁS:** A porpálya javítási eljárásainak elvégzéséhez nem szükséges eltávolítani a szórópisztolyt a felerősítő szerelvényéről.

### A porpálya szétszerelése

Lásd 6-1. ábrát.

1. Távolítsa el a fúvócső (7) anyáját és a (6) fúvócsövet a (3) szórópisztolyról.
2. Húzza ki egyenesen az (5) elektrodát a szórópisztolyból; a (4) porcső ki fog jönni az elektrodátammal együtt.
3. Húzza le az elektrodát a porcsőről.
4. Csavarja le a tömlőcsatlakozó anyáját és húzza le a tömlőcsatlakozó/adagolótömlő szerelvényt az (1) tömlőcsatlakozó testről.
5. Csavarja le a tömlőcsatlakozó testet a szórópisztolyról.

## A porpálya ellenőrzése és megtisztítása

1. Tisztítsa meg az összes alkatrészt kisnyomású sűrített levegős pisztollyal. Törölje le az alkatrészeket tiszta, száraz ruhával.
2. Óvatosan távolítsa el az olvadt port az alkatrészekről fa vagy műanyag tüskével vagy hasonló szerszámmal. Ne használjon olyan szerszámokat, amelyek összekarcolják a műanyagot. Por fog lerakódni és ütődésre megolvadni a karcokon.

**ÚTMUTATÁS:** Szükség esetén használjon izopropil- vagy etilalkoholba mártott ruhát a porpálya alkatrészeinek megtisztításához. Mielőtt megtisztítaná a pisztoly alkatrészeit alkohollal, távolítsa el az O-gyűrűket. Ne merítse a szórópisztolyt alkoholba. Egyéb oldószereket ne használjon.

## A porpálya összeszerelése



**VIGYÁZAT:** Egyik menetes alkatrészt se húzza meg túlságosan. A menetes részek túlzott meghúzása a menetek lehúzását vagy az alkatrészek megrepedését eredményezheti.

Lásd 6-1. ábrát.

1. Nyomja be a (4) porcsövet az (5) elektródátámba.

**ÚTMUTATÁS:** Az elektródátám szerelvény érintkezőhuzaljának lefelé kell néznie. Az elektródátám szerelvény nem szerelhető be, ha az érintkezőhuzal nem lefelé néz.

2. Helyezze be az elektródátám és porcső szerelvényt a (3) szórópisztolyba. Nyomja be a szerelvényt a szórópisztolyba, amíg fel nem fekszik és állapítsa meg, hogy az érintkezőhuzal lefele néz-e.

**ÚTMUTATÁS:** Amikor beszereli a fúvócsövet, rés lesz a fúvócső talpa és a szórópisztoly eleje között. Előző helyzetükhöz képest forgassa el a fúvócsövet 90°-al, nehogy egyenetlenül kopjon el és féloldalas minták alakuljanak ki.

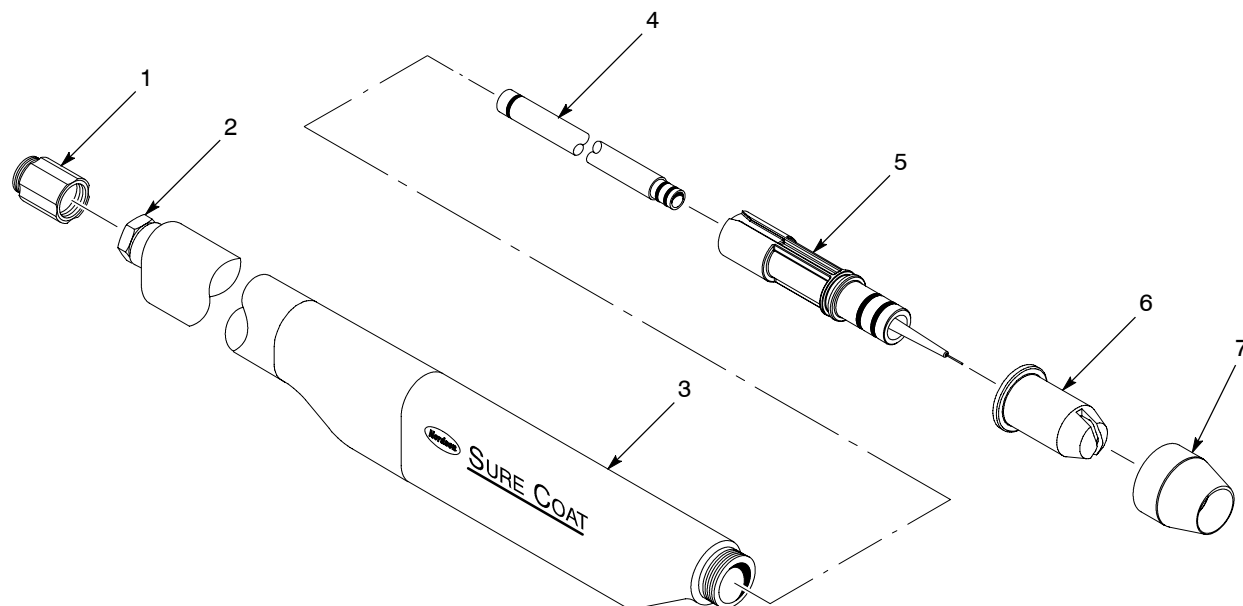
3. Helyezze rá a (6) fúvócsövet az elektródátámra.
4. Helyezze rá a (7) fúvócső anyát a fúvócsőre és húzza meg a fúvócső anyát, amíg neki nem fekszik a szórópisztolynak.
5. Helyezze rá az (1) tömlőcsatlakozó testet a szórópisztoly hátuljára. Húzza meg a tömlőcsatlakozó testet, de legfeljebb további  $\frac{1}{8}$  fordulattal a kézi meghúzástól számítva. A tömlőcsatlakozó test és a (2) záránya között rés fog maradni.

**ÚTMUTATÁS:** A záróanya csak a tartócsöves pisztolyoknál szerepel.



**VIGYÁZAT:** A fúvócső anyája és tömlőcsatlakozó test tartja össze a porpálya elemeit. Ha a két alkatrészt nem húzza meg, rések jelenhetnek meg az alkatrészek között, amelyek lehetővé teszik a por felgyülemlését a szórópisztoly belsejében és szennyezést okozhat színváltások alatt.

6. Helyezze be a tömlőcsatlakozó/adagolótömlő szerelvényt és fogja hozzá a zárnyával. Húzza meg a tömlőcsatlakozó/adagolótömlő testet, de legfeljebb további  $\frac{1}{8}$  fordulattal a kézi meghúzástól számítva. A záránya és a tömlőcsatlakozó teste között rés fog maradni.



1400025A

Ábra 6-1 Porpálya javítása

- |                          |                            |                 |
|--------------------------|----------------------------|-----------------|
| 1. Tömítőcsatlakozó test | 4. Poradagoló cső          | 6. Fúvócső      |
| 2. Záranya               | 5. Elektródatám szerelvény | 7. Fúvócső anya |
| 3. Szórópisztoly         |                            |                 |

*Útmutatás:* Az ábra tartócsöves pisztolyt mutat. A porpálya javítási eljárásai ugyanazok a tartócsöves és tartórudas pisztolyoknál.

## Eltávolítás a pisztolytartóról

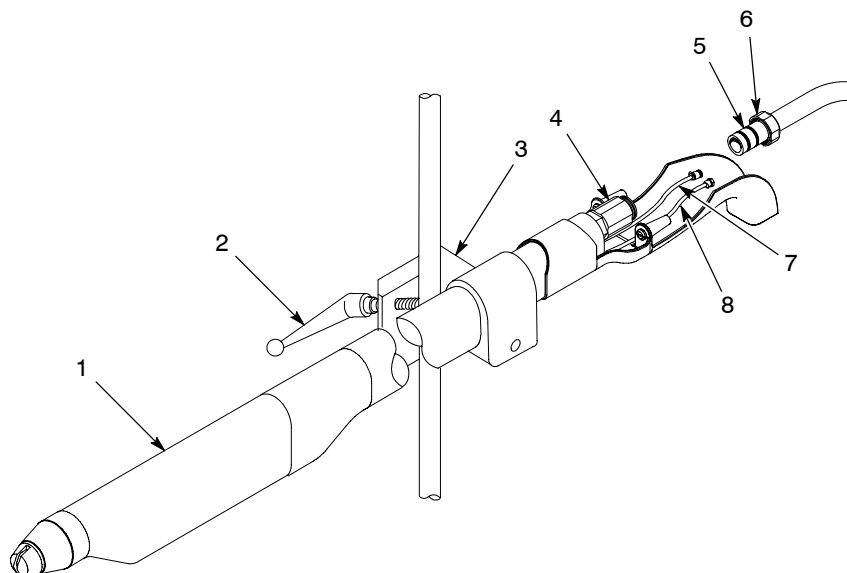
**ÚTMUTATÁS:** Lásd a *Felszerelés* című részt a *Telepítés* című fejezetben, ahol útmutatások olvashatók arra nézve, hogyan lehet beszerelni a szórópisztoly és tartószerelvényt javítások után.

### Tartócsöves pisztoly eltávolítása

Lásd 6-2. ábrát.

1. Csavarja le a (6) tömlőcsatlakozó anyát és húzza ki az (5) tömlőcsatlakozó/adagoló tömlő szerelvényt a tömlőcsatlakozó (4) testéből.
2. Húzza ki a pisztolykábel a pisztolykábel (8) hosszabbítójából.
3. Húzza ki a pisztolylevegő csővezeték a pisztolylevegő tömlő (7) összekötéséből.
4. Távolítsa el a szórópisztolyt a tartójáról az alábbi eljárások valamelyikével:

Normál vagy elfordítható pisztolyrudas szerelvény	Sajtott pisztolytartó szerelvény
<ol style="list-style-type: none"> <li>Lazítsa meg a (2) fogantyút.</li> <li>Távolítsa el az egész szórópisztolyt és a (3) tartóbilincset.</li> </ol>	<ol style="list-style-type: none"> <li>Távolítsa el a tömlőtámasztó kart.</li> <li>Lazítsa meg a szorítócsavart.</li> <li>Csúsztassa ki a szórópisztolyt a tartóhüvelyből.</li> </ol>



1400040A

Ábra 6-2 Tartócsöves pisztoly eltávolítása

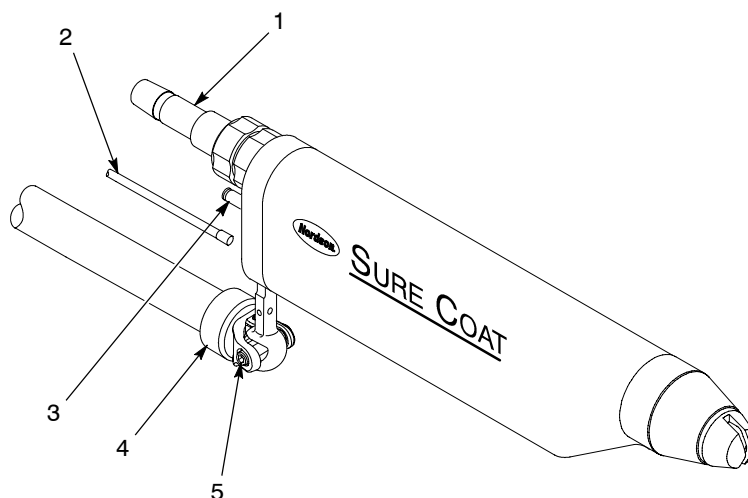
- |                  |                                     |                                  |
|------------------|-------------------------------------|----------------------------------|
| 1. Szórópisztoly | 4. Tömlőcsatlakozó test             | 7. Pisztolylevegő kapcsolóhüvely |
| 2. Fogantyú      | 5. Tömlőcsatlakozó/poradagoló tömlő | 8. Pisztolykábel hosszabbítás    |
| 3. Tartóbilincs  | 6. Tömlőcsatlakozó anya             |                                  |



## Tartórudas pisztoly eltávolítása

Lásd 6-3. ábrát.

1. Csavarja le a tömlőcsatlakozó anyát és húzza le az (1) tömlőcsatlakozót (ráerősített poradagoló tömlővel) a tömlőcsatlakozó testről.
2. Bontsa meg az átlátszó, 4 mm-es pisztolylevegő csővezetékét a (3) csatlakozóján.
3. Csavarja le a sárgaréz anyát és húzza ki a (2) pisztolykábel fekete csatlakozóját a sokszorozó aljzatéből.
4. Támassza alá a szórópisztolyt az egyik kezével. 6 mm-es hatszögkulcs használatával lazítsa meg az (5) csapos csavart a (4) tartóbilincsben.
5. Távolítsa el a szórópisztolyt a tartóbilincsből. Vigye a szórópisztolyt tiszta munkaterületre és végezze el a javító eljárásokat.
6. Lásd a *Felszerelés és Csatlakozások* című részt a *Telepítés* című fejezetben, ahol elovashatja, hogyan lehet visszavinni a szórópisztolyt a tartójába.



1400024A

Ábra 6-3 Tartórudas pisztoly eltávolítása

- |                              |                          |
|------------------------------|--------------------------|
| 1. Tömlőcsatlakozó           | 4. Pisztolytartó bilincs |
| 2. Pisztolykábel             | 5. Csapos csavar         |
| 3. Pisztolylevegő csatlakozó |                          |

# Sokszorozó cserélése

## Tartócsöves pisztoly sokszorozójának pótlása újjal

### A sokszorozó eltávolítása a tartócsöves pisztolyból

Lásd 6-4. ábrát.

1. Távolítsa el a szórópisztolyt a tartójáról. Lásd az *Eltávolítás a pisztolytartóról* című részt, ahol megtalálja a szükséges útmutatásokat.
2. Az alábbi lépések követésével szerelje szét a tartócső szerelvényt:
  - a. Csavarja le az (1) tömlőcsatlakozó test/porcső szerelvényt és távolítsa el a szórópisztoly hátuljából.
  - b. Csavarja le a (2) záranyát az összekötő rúd (5) csövéből. Távolítsa el az összekötő rúd (3) csőhelyezőjét.
  - c. Óvatosan válassza le a (14) testet a (4) tartócsőről.
  - d. Csavarja le a (7) kábelhosszabbítót és bontsa meg a levegőcső vezeték (6) hosszabbítóját a (10) tartókarról.
  - e. Csavarja le az összekötő rúd csövét s távolítsa el a tartókarról.
3. Távolítsa el a (8) csavarokat és (9) O-gyűrűket és közben fogja hozzá a tartókart a szórópisztolyhoz. Húzza ki a tartókart a pisztolytestből.
4. Tartsa egyik kezét a szórópisztoly háta fölé. Döntse felfelé a szórópisztoly elülső végét és hagyja kiesni a (11) sokszorozót.
5. Csavarja le a (13) sokszorozó anyáját és húzza ki az (12) érintkezőhegyet a sokszorozóból.

### A sokszorozó beszerelése a tartócsöves pisztolyba

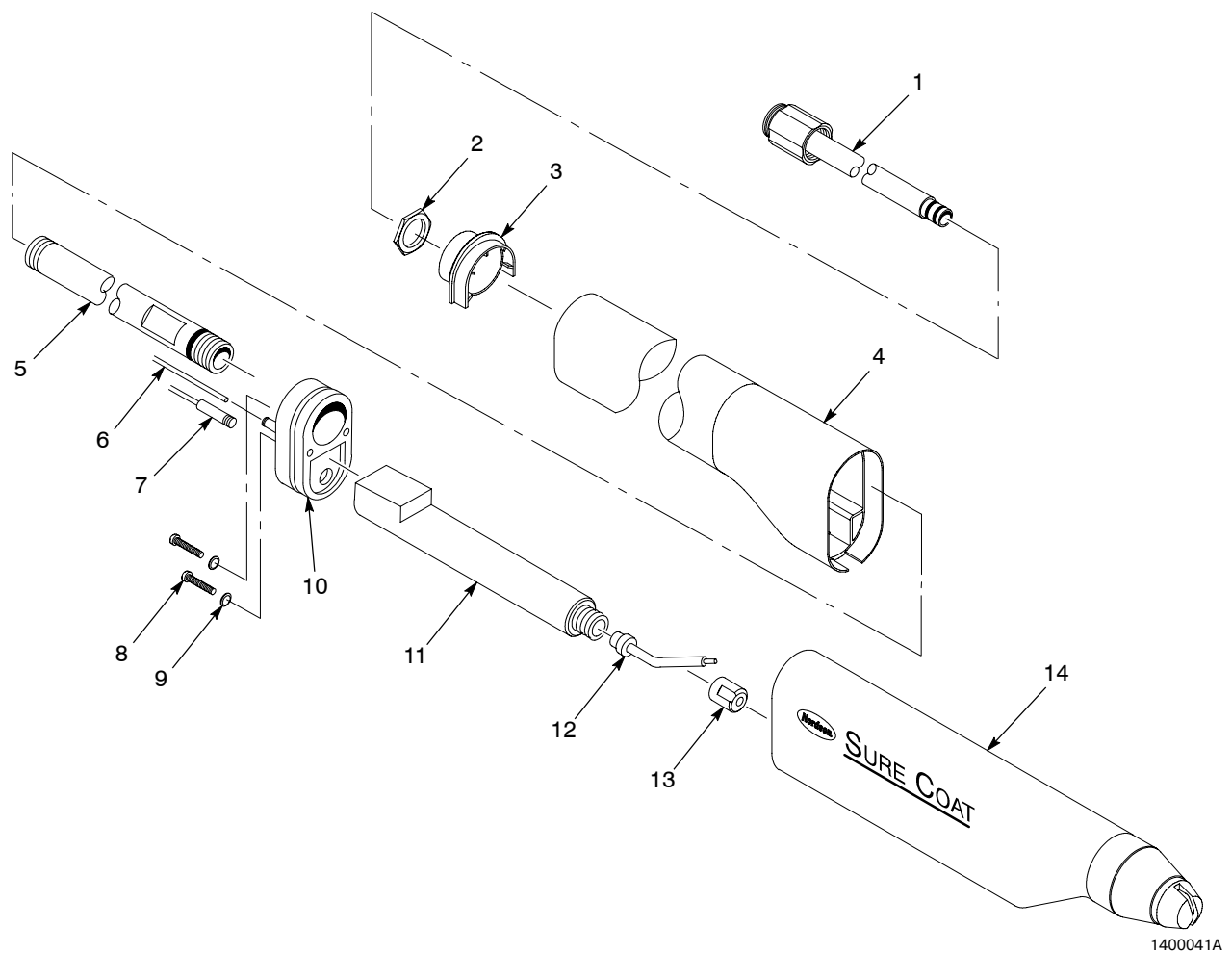


**VIGYÁZAT:** Egyik menetes alkatrészt se húzza meg túlságosan. A menetes részek túlzott meghúzása a menetek lehúzását vagy az alkatrészek megrepedését eredményezheti.

Lásd 6-4. ábrát.

1. Helyezze be a (12) érintkezőcsúcsot a (11) új sokszorozóba.
2. Csúsztassa rá a (13) sokszorozó anyát az érintkezőcsúcsra és hajtsa rá a sokszorozó végére addig, amíg az anya neki nem feszül a sokszorozó elejének.
3. Dugja be az új sokszorozót a (14) testbe. Állapítsa meg, hogy a sokszorozó úgy áll-e, ahogyan az ábra 6-4 mutatja.
4. Helyezze be a (10) tartókart a testbe. Fogja hozzá a tartókart a (8) csavarok és (9) O-gyűrűk használatával.
5. Csavarja bele az összekötő rúd (5) csövét a tartókarba.
6. Csatlakoztassa a (7) kábelhosszabbítót és levegőcső vezeték (6) hosszabbítóját a tartókarba.

7. Csúsztassa be az összekötő rúd cső és kábel és levegőcső vezeték hosszabbítóját a (4) tartócső nagy végébe. Nyomja neki a tartócsövet a tartókarnak, amennyire csak lehet.
8. Helyezze rá az összekötő rúd cső (3) helyezőjét az összekötő rúd cső végére és bele a tartócső végébe.
9. Fogja hozzá az összekötő rúd cső helyezőjét a (2) záranyával úgy, hogy legfeljebb további  $1/8$  fordulattal húzza meg a kézi meghúzástól számítva.
10. Helyezze be az (1) tömlőcsatlakozó test/porcső szerelvényt és húzza meg a tömlőcsatlakozó testet, de legfeljebb további  $1/8$  fordulattal a kézi meghúzástól számítva.
11. Helyezze rá a szórópisztolyt a tartójára. Lásd a *Felszerelés és Csatlakozások* című részt a *Telepítés* című fejezetben, ahol elolvashatja, hogyan lehet visszavinni a szórópisztolyt a tartójába.



Ábra 6-4 Tartócsöves pisztoly sokszorozójának pótlása újjal

- |   |                                  |                     |
|---|----------------------------------|---------------------|
| 1. Tömlőcsatlakozó test/porcső szerelvény | 6. Levegőcső vezeték hosszabbító | 11. Sokszorozó      |
| 2. Záranya                                | 7. Kábelhosszabbító              | 12. Érintkezőhegy   |
| 3. Összekötő rúd cső helyező              | 8. Csavarok                      | 13. Sokszorozó anya |
| 4. Tartócső                               | 9. O-gyűrűk                      | 14. Test            |
| 5. Összekötő rúd cső                      | 10. Tartókar                     |                     |

## **Tartórudas pisztoly sokszorozójának pótlása újjal**

### **A sokszorozó eltávolítása a tartórudas pisztolyból**

Lásd 6-5. ábrát.

1. Távolítsa el a porpálya összes alkatrészét a szórópisztolyból. Ennek útmutatásait lásd ennek a szakasznak a *Porpálya javítása* című részében.
2. Távolítsa el a szórópisztolyt a tartójáról. Ennek útmutatásait lásd ennek a szakasznak a *Tartórudas pisztoly eltávolítása* című részében.
3. Távolítsa el az (1) csavart, amely hozzáfogja a (2) zárósapkát az (5) tartókarhoz. Távolítsa el a zárósapkát.
4. Távolítsa el a (3) csavarokat és (4) O-gyűrűket a tartókarról. Húzza ki a tartókart a (9) testből.
5. Tartsa egyik kezét a test hátulja fölé. Döntse felfelé a szórópisztoly elülső végét és hagyja kiesni a (6) sokszorozót a testből.
6. Csavarja le a (8) sokszorozó anyáját és húzza ki az (7) érintkezőhegyet a sokszorozóból.

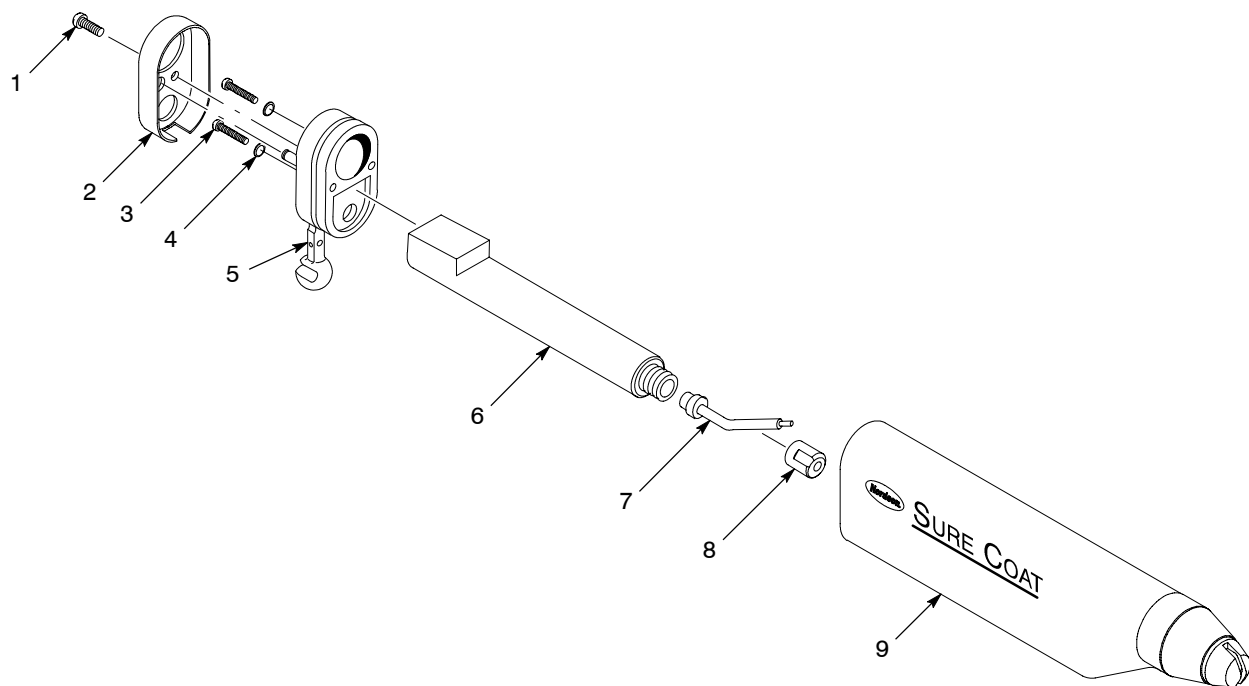
### **A sokszorozó beszerelése a tartórudas pisztolyba**



**VIGYÁZAT:** Egyik menetes alkatrészt se húzza meg túlságosan. A menetes részek túlzott meghúzása a menetek lehúzását vagy az alkatrészek megrepedését eredményezheti.

Lásd 6-5. ábrát.

1. Helyezze be a (7) érintkezőcsúcsot a (6) új sokszorozóba.
2. Csúsztassa rá a (8) sokszorozó anyát az érintkezőcsúcsra és hajtsa rá a sokszorozó végére addig, amíg az anya neki nem feszül a sokszorozó elejének.
3. Dugja be az új sokszorozót a (9) testbe. Állapítsa meg, hogy a sokszorozó úgy áll-e, ahogyan az ábra 6-5 mutatja.
4. Fogja hozzá az (5) felerősítő kart a testhez a (3) csavarok és (4) O-gyűrűk használatával.
5. Fogja hozzá a (2) zárósapkát a feélerősítő karhoz az (1) csavar használatával.
6. Építse be a porpálya alkatrészeit.
7. Helyezze rá a szórópisztolyt a tartójára. Lásd a *Felszerelés és Csatlakozások* című részt a *Telepítés* című fejezetben, ahol elolvashatja, hogyan lehet visszavinni a szórópisztolyt a tartójába.



1400026A

Ábra 6-5 Tartórudas pisztoly sokszorozójának pótlása újjal

- |              |               |                    |
|--------------|---------------|--------------------|
| 1. Csavar    | 4. O-gyűrűk   | 7. Érintkezőhegy   |
| 2. Zárósapka | 5. Tartókar   | 8. Sokszorozó anya |
| 3. Csavarok  | 6. Sokszorozó | 9. Test            |



# Fejezet 7

## Pótalkatrészek

### Bevezetés

Alkatrészek megrendeléséhez hívja a Nordson Vevőszolgálati Központját vagy a Nordson területileg illetékes képviselőjét. Az öt oszlopos alkatrész lista és a listát kísérő ábrák használatával nevezze meg pontosan és adja meg az alkatrészek pontos helyét.

### Az illusztrált pótalkatrészek alkalmazása

A Tétel nevű oszlop számai azoknak a számoknak felelnek meg, amelyek az egyes alkatrész listákhoz adott ábrákon azonosítják az alkatrészeket. Az NS (Nincs ábrázolva) jelölés azt jelzi, hogy a lista alkatrésze nem látható az ábrákon. Kötőjelet (—) akkor használunk, amikor az alkatrész szám az ábrán szereplő minden alkatrésze vonatkozik.

Az P/N nevű oszlop száma a Nordson Corporation által használt alkatrész szám. Az oszlopban előforduló több kötőjel (- - - - -) azt jelenti, hogy az illető alkatrészt nem lehet megrendelni önmagában.

A Megnevezés nevű oszlop az alkatrész nevét, valamint a méreteit és (amennyiben helyénvaló), egyéb jellemzőit adja meg. A sor behúzások a szerelvények, alszerelvények és alkatrészek között fennálló viszonyt mutatják.

- A szerelvény megrendelése esetén a szállítmány az 1-es és 2-es tételeket is tartalmazni fogja.
- Az 1-es tétel megrendelése esetén a 2-es tétel is benne lesz a szállítmányban.
- A 2-es tétel megrendelése esetén csak a 2-es tételt fogja megkapni.

A Darabszám nevű oszlop száma az egy egységben, szerelvényben vagy alszerelvényben kívánt darabszámmal egyezik. Az AR (szükség szerint) jelölést akkor használjuk, ha az alkatrész szám (P/N) nagyobb mennyiségben rendelt tömegcikk, vagy ha az egy szerelvényben található darabszám a termék változatától vagy modelljétől függ.

Az Útmutatás nevű oszlop betűi az egyes alkatrész listák végén található megjegyzésekre utalnak. Az útmutatások fontos tudnivalót tartalmaznak a használattal és megrendeléssel kapcsolatban. A megjegyzéseknek célszerű különleges figyelmet szentelni.

Tétel	P/N	Megnevezés	Darabszám	Útmutatás
—	0000000	Szerelvény	1	
1	000000	• Alszerelvény	2	A
2	000000	• • Alkatrész	1	

## Szórópisztoly alkatrészek

### Szórópisztoly szerelvények

A szórópisztoly alkatrész száma és sorszáma a test alján elhelyezett címkére van nyomtatva. Szórópisztolyához úgy rendelheti meg a helyes alkatrészeket, hogy egybeveti a címkén lévő alkatrész számot az alábbi táblázatban szereplő leírással.

P/N	Megnevezés	Útmutatás
1010699	3 láb TARTÓCSÖVES PISZTOLY, Sure Coat automatikus, negatív	
1010698	4 láb TARTÓCSÖVES PISZTOLY, Sure Coat automatikus, negatív	
1010697	5 láb TARTÓCSÖVES PISZTOLY, Sure Coat automatikus, negatív	
1032224	6 láb TARTÓCSÖVES PISZTOLY, Sure Coat automatikus, negatív	
333751	TARTÓRUDAS PISZTOLY, Sure Coat automata, negatív	

A beszereléshez és üzemeltetéshez szükséges kábeleket és tömlőcsatlakozókat lásd a Szerviz készletben a 7-12. oldalon.



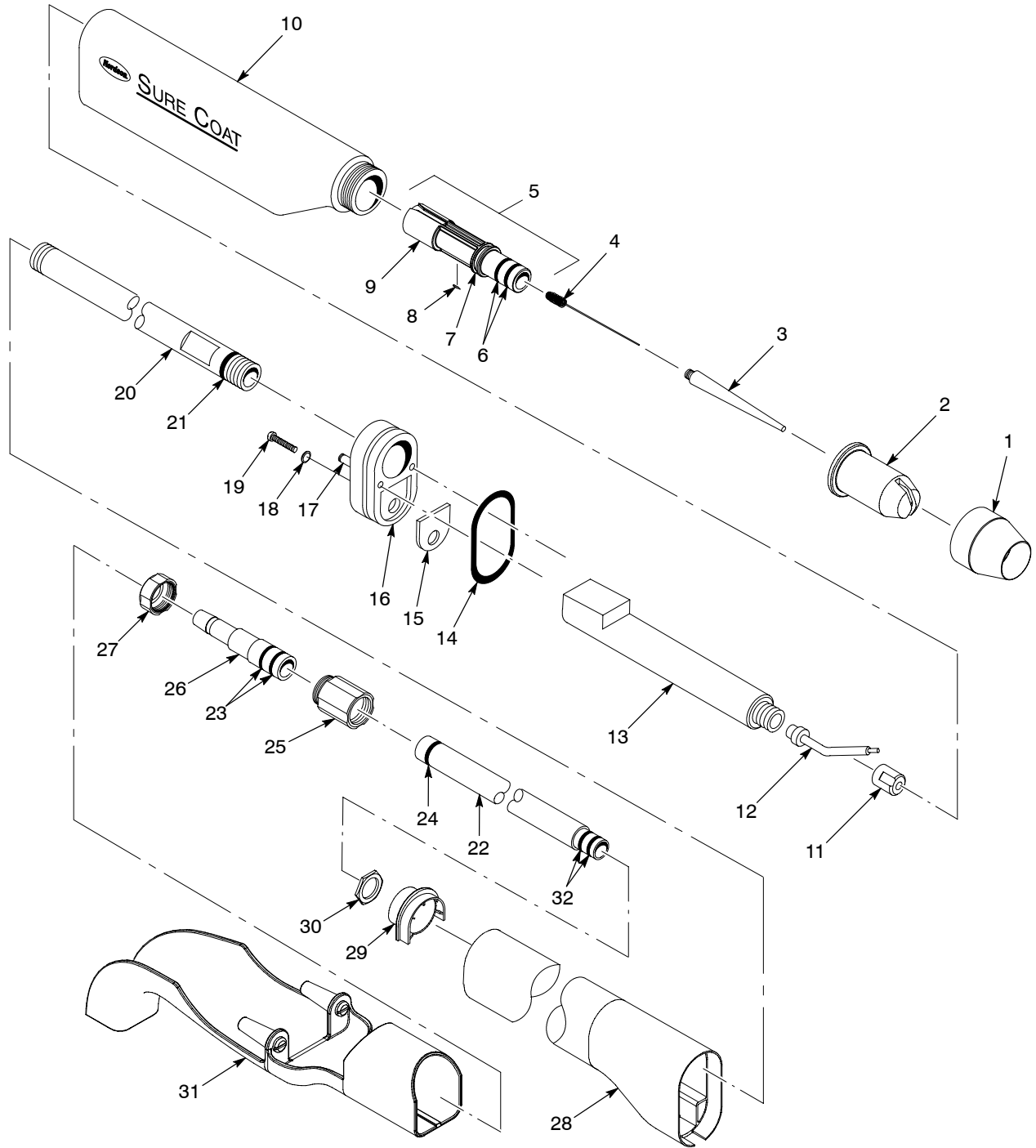
**Tartócsöves pisztoly alkatrészei**

Lásd 7-1. ábrát.

Tétel	P/N	Megnevezés	Darabszám	Útmutatás
1	1005028	NUT, lock, nozzle	1	
2	1010661	NOZZLE, 4 mm, flat spray, 13-mm ID	1	
2	1010662	NOZZLE, 2.5 mm, flat spray, 13-mm ID	1	
3	1010561	HOLDER, electrode, M4	1	
4	1010562	ELECTRODE, spring contact, 0.094-in. diameter	1	
5	1010752	SUPPORT, electrode, 13-mm ID, packaged	1	
6	940163	• O-RING, silicone, 0.625 x 0.750 x 0.063 in.	2	
7	941162	• O-RING, silicone, 0.750 x 0.937 x 0.094 in.	1	
8	-----	• CONTACT, wire, electrode	1	
9	-----	• SUPPORT, electrode, gun	1	
10	341738	HOUSING, gun, with label, Sure Coat automatic	1	A
11	327706	NUT, Sure Coat multiplier, outlet	1	
12	1006352	CONTACT, multiplier, packaged	1	
13	288552	MULTIPLIER, 95 kV, negative	1	
14	327986	O-RING, silicone, 2.063 x 2.250 x 0.094 in.	1	
15	327979	GASKET, multiplier	1	
16	-----	BRACKET, sealing	1	
17	972398	CONNECTOR, round, male, M4 tubing x M5 thread	1	
18	940060	O-RING, Viton, 0.125 x 0.250 x 0.063 in.	2	
19	327981	SCREW, cheese head, recessed, M4 x 25, black zinc	2	
20	1006319	TUBE, tie-bar, 3 ft, packaged	1	B
21	940203	• O-RING, silicone, 0.875 x 1.000 x 0.063 in.	1	
20	1006350	TUBE, tie-bar, 4 ft, packaged	1	B
21	940203	• O-RING, silicone, 0.875 x 1.000 x 0.063 in.	1	
20	1006351	TUBE, tie-bar, 5 ft, packaged	1	B
21	940203	• O-RING, silicone, 0.875 x 1.000 x 0.063 in.	1	
20	1032229	TUBE, tie-bar, 6 ft, packaged	1	B
21	940203	• O-RING, silicone, 0.875 x 1.000 x 0.063 in.	1	
<p><b>ÚTMUTATÁS</b> A: Amikor újjal pótolja ezt az alkatrészt, újból gondoskodnia kell a szórópisztoly azonosító címkéjének elhelyezéséről az alkatrészen. Az alkatrész megrendelésekor hívja fel a Nordson Vevőszolgálatát és adja meg a szórópisztolyának alkatrész számát és sorszámát.</p> <p>B: Ellenőrizze a szórópisztoly alkatrész számát az azonosító címkén és mielőtt megrendelné az alkatrészeket, jegyezze fel a <i>Szórópisztoly szerelvények</i> című részben adott pisztolyhosszat.</p>				
<i>Folytatás...</i>				

**Tartócsöves pisztoly alkatrészei** (folyt.)

Tétel	P/N	Megnevezés	Darabszám	Útmutatás
22	1009705	TUBE, powder, 0.500-in. ID, 3 ft	1	B
22	1009704	TUBE, powder, 0.500-in. ID, 4 ft	1	B
22	1009703	TUBE, powder, 0.500-in. ID, 5 ft	1	B
22	1019831	TUBE, powder, 0.500-in. ID, 6 ft	1	B
23	940156	O-RING, silicone, 0.563 x 0.688 x 0.063 in.	4	C
24	1020466	O-RING, PUR, 0.625 x 0.750 x 0.063 in., 70 duro	1	
25	1010723	BODY, connector, hose	1	
26	1010724	CONNECTOR, hose, barb, 11 mm	1	C
26	1010726	CONNECTOR, hose, barb, 1/2 in.	1	C
27	1010725	NUT, connector, hose	1	C
28	1006316	TUBE, mount, 3 ft	1	B
28	1006317	TUBE, mount, 4 ft	1	B
28	1006318	TUBE, mount, 5 ft	1	B
28	1032271	TUBE, mount, 6 ft	1	B
29	1001798	LOCATOR, tensioning, tube	1	
30	327719	NUT, tension, tube mount	1	
31	1003572	HANGER, hose, automatic gun	1	
32	340637	O-RING, PUR, 0.562 x 0.687 x 0.062 in.	2	
NS	247006	CLAMP, hose, 0.673-0.795-in. OD	1	D
NS	939247	CLAMP, hose, snap-it	2	E
NS	1001222	CABLE, extension, Sure Coat automatic gun	1	
NS	900617	TUBE, polyurethane, 4-mm OD, clear	AR	
NS	1003964	UNION, straight, 4 mm, plastic	1	
NS	301841	STRAP, hook and loop tape, with buckle, 25 x 3 cm	1	
NS	1030482	PARTS POSTER, Sure Coat automatic gun	1	F
<p>ÚTMUTATÁS B: Mielőtt megrendelné ezeket az alkatrészeket, ellenőrizze a szórópisztoly alkatrész számát az azonosító címkén és jegyezze fel a <i>Szórópisztoly szerelvények</i> című részben a helyzetre adott hosszat.</p> <p>C: Ezek az alkatrészek a tömlőcsatlakozó készletekben kaphatók. Lásd a <i>Tömlőcsatlakozó készletek</i> című részt.</p> <p>D: Ezt a tömlőszorítót használja a 11 mm-es poradagoló tömlőkkel.</p> <p>E: Ezt a tömlőszorítót használja a 1/2 hüv.-es poradagoló tömlőkkel.</p> <p>F: Ez a pisztolynak egy laminált, 11 x 17 hüvelyk nagyságú, színhű fényképe. A pisztolynak ez a robbantott nézete a pisztoly egyes alkatrészei mellett álló alkatrész számokat mutatja. A rendelhető alkatrész- poszter nem tartozéka a pisztolynak.</p> <p>AR: As Required (szükség szerint)</p> <p>NS: Not Shown (nincs ábrázolva)</p>				



1400042A

Ábra 7-1 Tartócsöves pisztoly alkatrészei

**Tartórudas pisztoly alkatrészei**

Lásd 7-2. ábrát.

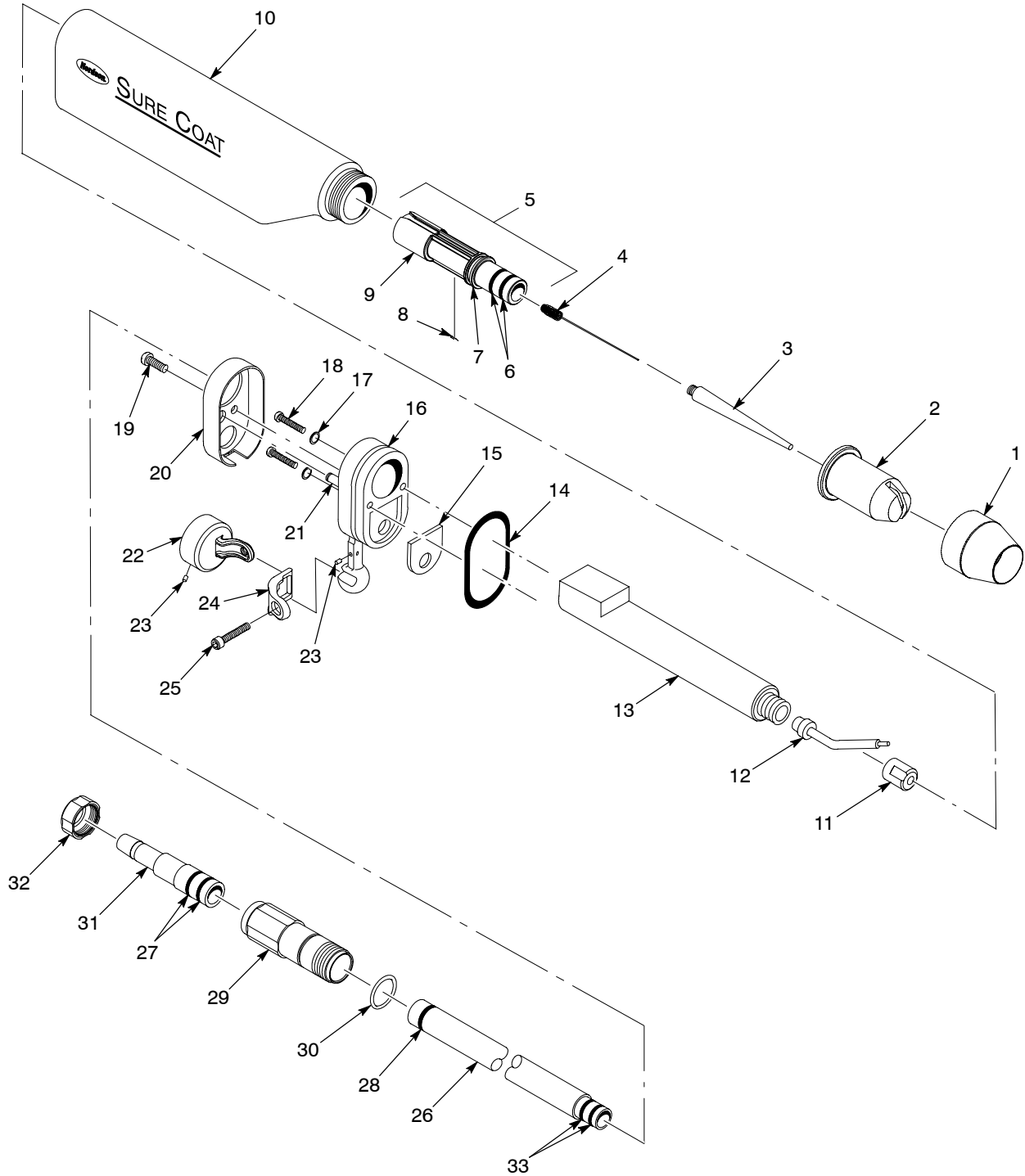
Tétel	P/N	Megnevezés	Darabszám	Útmutatás
1	1005028	NUT, lock, nozzle	1	
2	1010661	NOZZLE, 4 mm, flat spray, 13-mm ID	1	
2	1010662	NOZZLE, 2.5 mm, flat spray, 13-mm ID	1	
3	1010561	HOLDER, electrode, M4	1	
4	1010562	ELECTRODE, spring contact, 0.94-in. diameter	1	
5	1010752	SUPPORT, electrode, 13-mm ID, packaged	1	
6	940163	• O-RING, silicone, 0.625 x 0.750 x 0.063 in.	2	
7	941162	• O-RING, silicone, 0.750 x 0.937 x 0.094 in.	1	
8	-----	• CONTACT, wire, electrode	1	
9	-----	• SUPPORT, electrode, 13-mm ID	1	
10	341738	HOUSING, gun, with label, Sure Coat automatic	1	A
11	327706	NUT, Sure Coat, multiplier, outlet	1	
12	1006352	CONTACT, multiplier, packaged	1	
13	288552	MULTIPLIER, 95 kV, negative polarity	1	
14	327986	O-RING, silicone, 2.063 x 2.250 x 0.094 in.	1	
15	327979	GASKET, multiplier	1	
16	-----	BRACKET, mount, ball	1	
17	940060	O-RING, Viton, 0.125 x 0.250 x 0.063 in.	2	
18	327981	SCREW, cheese head, recessed, M4 x 25	2	
19	327980	SCREW, pan, recessed, M5 x 12, black zinc	1	
20	327969	CAP, end, automatic gun	1	
21	972398	CONNECTOR, round, male, M4 tubing x M5	1	
22	327721	CLAMP, fixed	1	
23	982067	SCREW, set, cup, M5 x 5, black	3	
24	327730	CLAMP, pivot	1	
25	982501	SCREW, socket, M8 x 40, black	1	
26	1009706	TUBE, powder feed, 0.500-in. ID, bar mount	1	
27	940156	O-RING, silicone, 0.563 x 0.688 x 0.063 in.	4	B
28	1020466	O-RING, PUR, 0.625 x 0.750 x 0.063 in., 70 duro	1	
29	1016047	BODY, connector, hose, bar mount	1	
30	940203	O-RING, silicone, 0.875 x 1.000 x 0.063 in.	1	
31	1010724	CONNECTOR, hose, barb, 11 mm	1	B
31	1010726	CONNECTOR, hose, barb, 1/2 in.	1	B
32	1010725	NUT, connector, hose	1	B
33	340637	O-RING, PUR, 0.562 x 0.687 x 0.062 in.	2	
NS	247006	CLAMP, hose, 0.673-0.795-in. OD	1	C
NS	939247	CLAMP, hose, snap-it	1	D

ÚTMUTATÁS A: Az alkatrészen elhelyezett pisztoly-azonosító címkét helyre kell állítani az alkatrészen, amellyel a régít pótolták. Az alkatrész megrendeléskor hívja fel a Nordson Vevőszolgálatát és adja meg a szórópisztolyának alkatrész számát és sorszámát.

B: Ezek az alkatrészek a tömlőcsatlakozó készletekben kaphatók. Lásd a *Tömlőcsatlakozó készletek* című részt.

C: Ezt a tömlőszorítót használja a 11 mm-es poradagoló tömlőkkel.

D: Ezt a tömlőszorítót használja a 1/2 hüv.-es poradagoló tömlőkkel.



1400029A

Ábra 7-2 Tartórudas pisztoly alkatrészei

## Felszerelő szerelvények

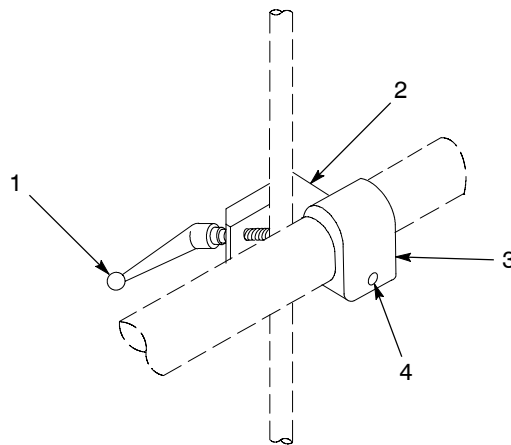
### Tartócsöves pisztoly felszerelő szerelvények

#### Normál pisztolytartó rúd szerelvény tartócsöves pisztolyokhoz

A tartócsöves pisztolyt ennek a szerelvénynek használatával lehet rászerezni hagyományos, álló pisztolyállványra illetve pisztolytartó rudakkal ellátott rezgőműre.

Lásd 7-3. ábrát.

Tétel	P/N	Megnevezés	Darabszám	Útmutatás
—	1010717	MOUNTING ASSEMBLY, Sure Coat automatic gun	1	
1	248957	• HANDLE, adjustment, $\frac{3}{8}$ -16 x 1.77 in.	1	
2	-----	• MOUNT, clamp, automatic gun	1	
3	-----	• MOUNT, sleeve, automatic gun	1	
4	981561	• SCREW, socket, $\frac{3}{8}$ -16 x 1.000 in., zinc	3	



1400044A

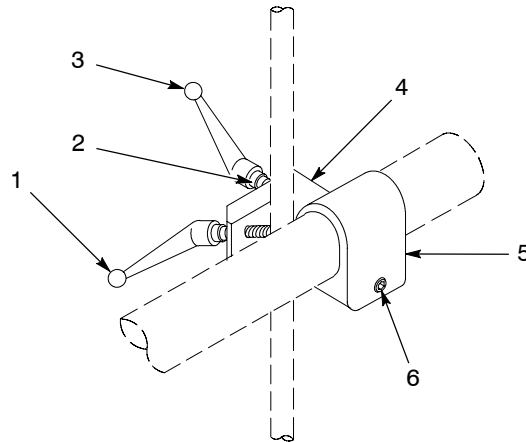
Ábra 7-3 Normál pisztolytartó rúd szerelvény tartócsöves pisztolyokhoz

## Elfordítható pisztolyrúd szerelvény tartócsöves pisztolyokhoz

A tartócsöves pisztolyt ennek a szerelvénynek használatával lehet rászerezni hagyományos, álló pisztolyállványra illetve pisztolytartó rudakkal ellátott rezgőműre.

Lásd 7-4. ábrát.

Tétel	P/N	Megnevezés	Darabszám	Útmutatás
—	341756	MOUNT, tube holder, assembly	1	
1	248957	• HANDLE, adjustment, $\frac{3}{8}$ -16 x 1.77 in.	1	
2	983061	• WASHER, flat, e, 0.406 x 0.812 x 0.065 in., zinc	1	
3	249074	• HANDLE, adjustment, $\frac{3}{8}$ -16 x 2.75 in.	1	
4	-----	• MOUNT, clamp, automatic gun	1	
5	-----	• MOUNT, sleeve, automatic gun	1	
6	981561	• SCREW, socket, $\frac{3}{8}$ -16 x 1.000 in., zinc	3	



1400049A

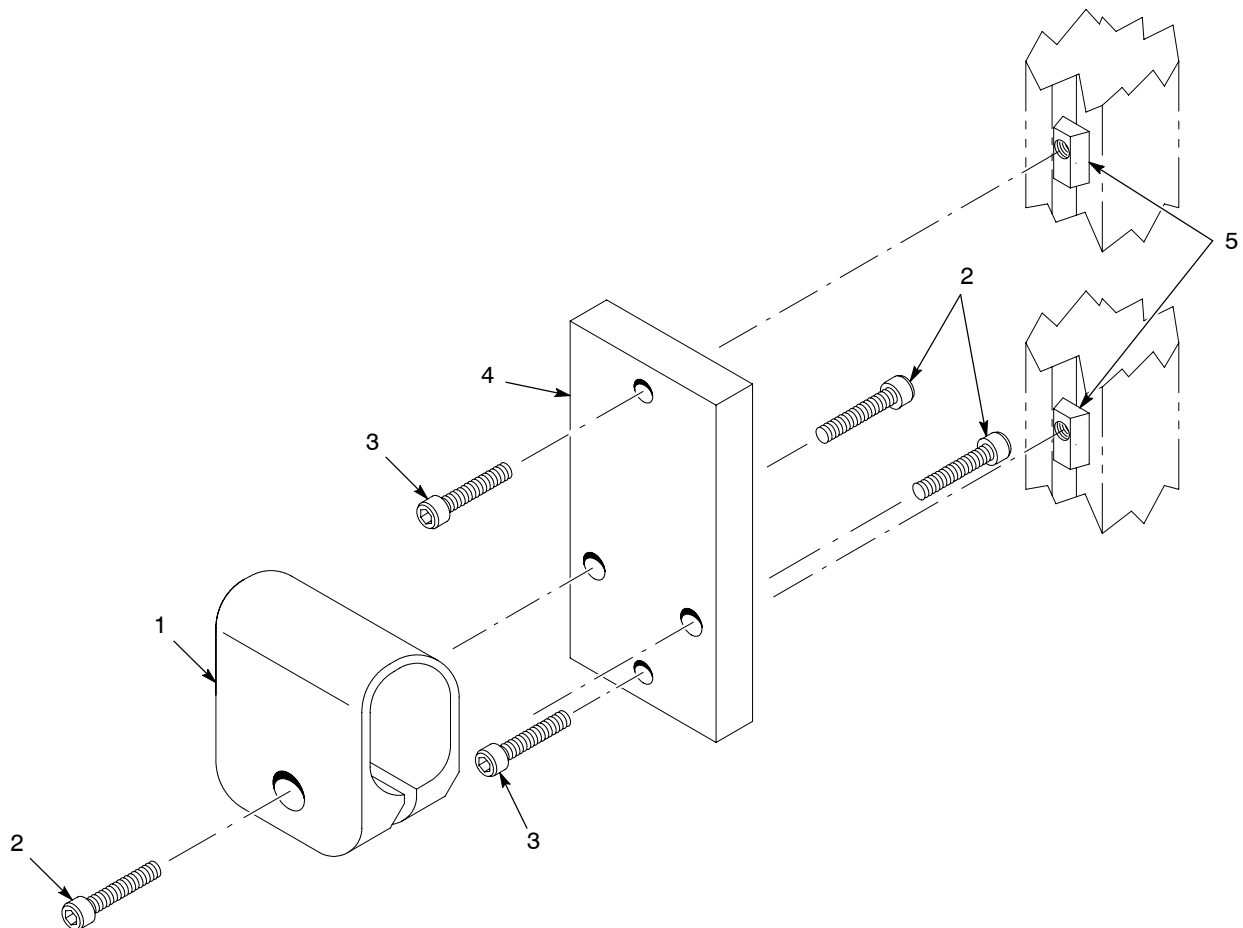
Ábra 7-4 Elfordítható pisztolyrúd szerelvény tartócsöves pisztolyokhoz

## Sajtolt pisztolytartó szerelvény tartócsöves pisztolyokhoz

Ennek a szerelvénynek a használatával szerelje rá a tartócsöves pisztolyt a merev rezgőmű karra gyors színváltású fülkén.

Lásd 7-5. ábrát.

Tétel	P/N	Megnevezés	Darabszám	Útmutatás
—	1016515	PLATE, adapter, support, gun bar assembly	1	
—	1013964	• MOUNT, sleeve, with screws, Sure Coat automatic	1	
1	-----	• • MOUNT, sleeve, automatic gun	1	
2	981561	• • SCREW, socket, $\frac{3}{8}$ -16 x 1.000 in., zinc	3	
3	981528	• SCREW, socket, M8 x 30, zinc	2	
4	1016458	• PLATE, attachment, support, gun bar	1	
5	1016533	• NUT, T-slot, steel, M8	2	



1400046A

Ábra 7-5 Sajtolt pisztolytartó szerelvény tartócsöves pisztolyokhoz



## Tartórudas pisztoly-felerősítő szerelvény

### 3 láb hosszú pisztolyrúd szerelvény

Lásd 7-6. ábrát.

Tétel	P/N	Megnevezés	Darabszám	Útmutatás
—	341726	3-ft GUN BAR, aluminum, 1.25-in. OD, assembly	1	
1	248669	• BODY, adjustable mounting	1	
2	327733	• SLEEVE, locking, 1.25-in. diameter	1	
3	-----	• CAP, plug	1	
4	327732	• BODY, locking, 1.25-in. diameter	1	
5	327703	• ROD, adjusting, aluminum, 1.25-in. OD x 3 ft	1	
6	248957	• HANDLE, adjustment, $\frac{3}{8}$ -16 x 1.77 in.	1	
7	983061	• WASHER, flat, e, 0.406 x 0.812 x 0.065 in., zinc	1	
8	249074	• HANDLE, adjustment, $\frac{3}{8}$ -16 x 2.75 in.	1	

### 4 láb hosszú pisztolyrúd szerelvény

Lásd 7-6. ábrát.

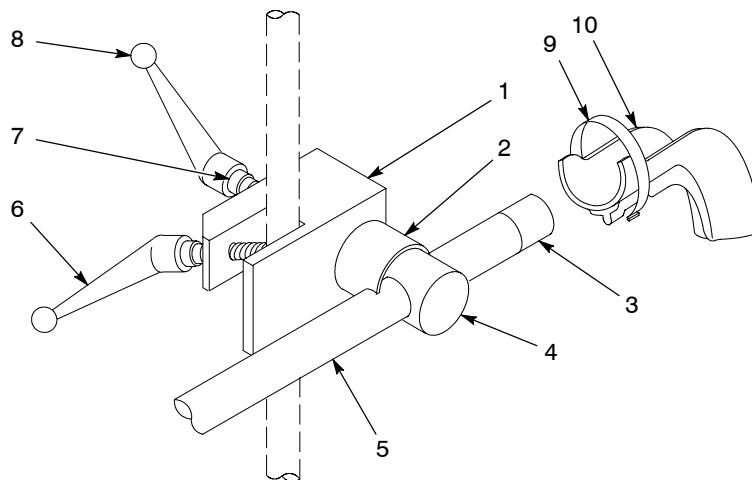
Tétel	P/N	Megnevezés	Darabszám	Útmutatás
—	341727	4-ft GUN BAR, aluminum, 1.25-in. OD, assembly	1	
1	248669	• BODY, adjustable mounting	1	
2	327733	• SLEEVE, locking, 1.25-in. diameter	1	
3	-----	• CAP, plug	1	
4	327732	• BODY, locking, 1.25-in. diameter	1	
5	327704	• ROD, adjusting, aluminum, 1.25-in. OD x 4 ft	1	
6	248957	• HANDLE, adjustment, $\frac{3}{8}$ -16 x 1.77 in.	1	
7	983061	• WASHER, flat, e, 0.406 x 0.812 x 0.065 in., zinc	1	
8	249074	• HANDLE, adjustment, $\frac{3}{8}$ -16 x 2.75 in.	1	

### Poradagoló tömlő tartókar készlete

Ennek a készletnek a használatával akadályozza meg, hogy megtörjön a poradagoló tömlő a pisztolyrúd felőli végén.

Lásd 7-6. ábrát.

Tétel	P/N	Megnevezés	Darabszám	Útmutatás
—	1016163	KIT, bracket, tubing support, bar mount	1	
9	301841	<ul style="list-style-type: none"> <li>STRAP, hook and loop tape, with buckle, 25 x 3 cm</li> </ul>	1	
10	327973	<ul style="list-style-type: none"> <li>BRACKET, tubing support, bar mount</li> </ul>	1	



1400035A

Ábra 7-6 Tartórudas pisztoly felerősítő szerelvények és poradagoló tömlőtartó kar készlet

## Szerviz készletek

### Kábelkészletek

P/N	Megnevezés	Útmutatás
327734	8 m-es KÁBEL, Sure Coat automata	
327735	12 m-es KÁBEL, Sure Coat automata	
327736	16 m-es KÁBEL, Sure Coat automata	
1064012	20 m-es KÁBEL, Sure Coat automata	

## Tömlőcsatlakozó készletek

Rendelje meg a megfelelő tömlőcsatlakozó készletet a rendszerében használt poradagoló tömlő mérete alapján.

### 11 mm-es tömlőcsatlakozó készlet

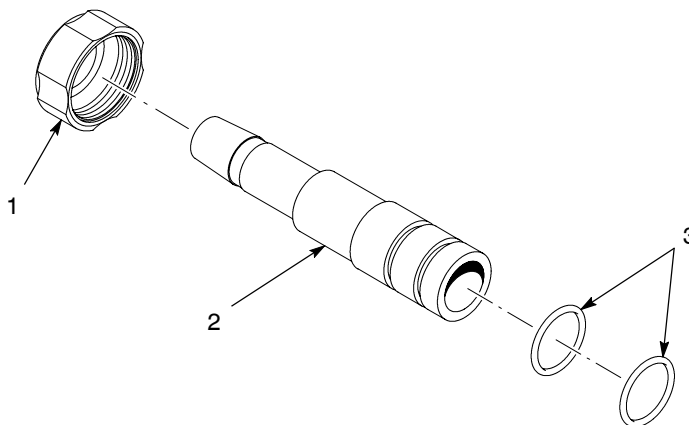
Lásd 7-7. ábrát.

Tétel	P/N	Megnevezés	Darabszám	Útmutatás
—	1013967	11-mm HOSE CONNECTOR, barb with nut	1	
1	1010725	• NUT, connector, hose	1	
2	1010724	• CONNECTOR, hose, barb, 11 mm	1	
3	940156	• O-RING, silicone, 0.563 x 0.688 x 0.063 in.	2	

### 1/2 hüv.-es tömlőcsatlakozó készlet

Lásd 7-7. ábrát.

Tétel	P/N	Megnevezés	Darabszám	Útmutatás
—	1013968	1/2-in. HOSE CONNECTOR, barb with nut	1	
1	1010725	• NUT, connector, hose	1	
2	1010726	• CONNECTOR, hose, barb, 1/2 in.	1	
3	940156	• O-RING, silicone, 0.563 x 0.688 x 0.063 in.	2	



1400047A

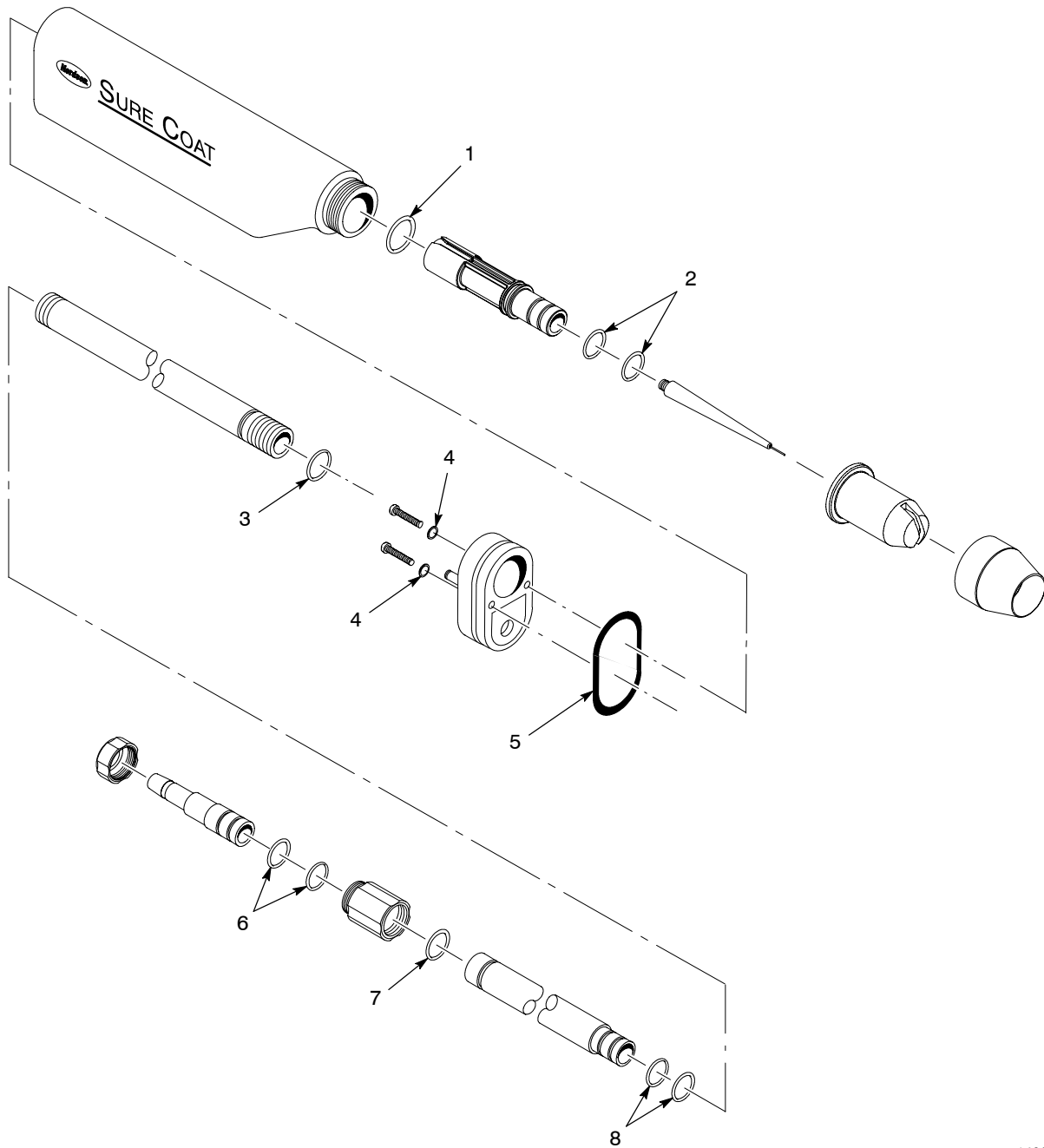
Ábra 7-7 Tömlőcsatlakozó készletek

**O-gyűrű szerviz készlet**

A készlet a szórópisztolyban használt összes O-gyűrűt tartalmazza.

Lásd 7-8. ábrát.

Tétel	P/N	Megnevezés	Darabszám	Útmutatás
—	1010753	SERVICE KIT, O-rings, Sure Coat automatic gun	1	
1	941162	• O-RING, silicone, 0.750 x 0.937 x 0.094 in.	5	
2	940163	• O-RING, silicone, 0.625 x 0.750 x 0.063 in.	10	
3	940203	• O-RING, silicone, 0.875 x 1.000 x 0.063 in.	5	A
4	940060	• O-RING, Viton, 0.125 x 0.250 x 0.063 in.	10	
5	327986	• O-RING, silicone, 2.063 x 2.250 x 0.094 in.	5	
6	940156	• O-RING, silicone, 0.563 x 0.688 x 0.063 in.	10	
7	1020466	• O-RING, PUR, 0.625 x 0.750 x 0.063 in., 70 duro	5	
8	340637	• O-RING, PUR, 0.562 x 0.687 x 0.062 in.	10	
NS	941205	• O-RING, silicone, 1.000 x 1.188 x 0.094 in.	5	B
<p>ÚTMUTATÁS A: Ez az O-gyűrű a tartórudas pisztoly beömlő csatlakozójának testébe kerül.</p> <p>B: Ehhez az O-gyűrűhöz nem lehet hozzáférni a szórópisztolyban. A szórópisztoly O-gyűrűinek újjal pótlásakor ne használja ezt az O-gyűrűt.</p> <p>NS: Not Shown (nincs ábrázolva)</p>				



1400033A

Ábra 7-8 O-gyűrű szerviz készlet

*Útmutatás:* Az ábra tartócsöves pisztolyt mutat. A tartórudas pisztoly ugyanazokon a helyeken ugyanazokat az O-gyűrűket használja, mint a tartócsöves pisztoly.



## Fejezet 8

# Opciók

### Opciók listája

Az alábbi táblázat sorolja fel a Sure Coat automatikus porszóró pisztolyhoz kapható opciókat. Kívánságra az alábbi oldalak tartalmazzák az alkatrész listákat, ábrákat és beszerelési útmutatásokat.

P/N	Megnevezés	Útmutatás
1053242	KÖTŐIDOM, gyors oldású, belső menetes	
1053256	KÖTŐIDOM, gyors oldású, külső menetes	
1057390	KASZTÓ, tömlő	
1053575	TÖMÍTÉS, csőösszekötő, szilikon	
1012985	HOSSZABBÍTÓ, porszóró, 90 fokos	
1014077	KÖNYÖKÖS PORSZÓRÓ FÚVÓCSŐ, 45 fokos	
1016353	EGY VONALAS FÚVÓCSŐ, 45 fokos, terített szórásképu	
1065059	FÚVÓCSŐ, Sure Coat, 9 mm-es, nyitott	C
341762	IONGYÜJTŐ, készlet, tartócsöves pisztoly	
189482	IONGYÜJTŐ, rúd, tartórudas pisztoly	
1029201	KIKÉPZÉSI ÚTMUTATÓ, Sure Coat automatikus pisztoly	A
1030482	ALKATRÁSZ POSZTER, Sure Coat automatikus pisztoly	B
<p><b>ÚTMUTATÁS</b> A: Ez spirál kötésű kiképző könyv, amely színhű fényképeket használ az alapműködés, karbantartás, hibaeresés, szétszerelés és összeszerelés beutatásához.</p> <p>B: Ez 11 x 17 hüvelyk nagyságú, laminált, színhű fénykép, amely robbantott nézetet mutat a pisztolyról és a pisztoly alkatrészeit alkatrészszámokkal azonosítja.</p> <p>C: Ezt a fúvócsövet válogatott európai alkalmazásoknál használják.</p>		

# Gyors oldású kötőidomok és elemek

## Gyors oldású alkatrészek

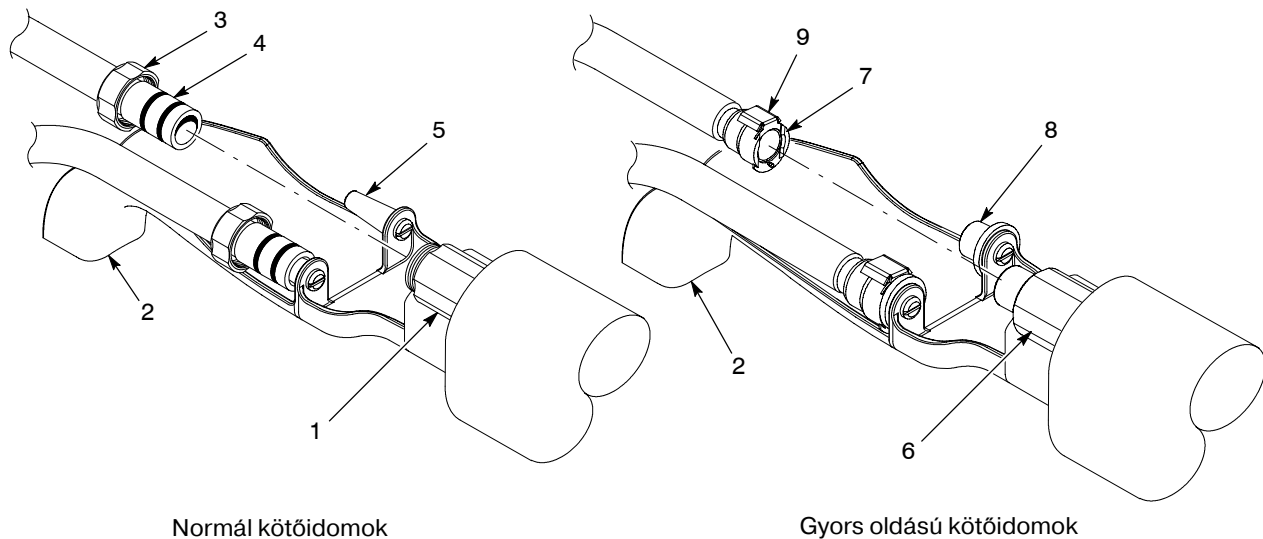
Lásd 8-1. ábrát.

A gyors színváltású rendszerben mindegyik szórópisztolynál két tömlőcsatlakozós/poradagoló tömlőszerelvényes elrendezést használunk: egyiket a világos színű poroknál, a másikat a sötét színű poroknál.

Az útmutatásokat lásd a *Gyors oldású kötőidom beszerelése* című rész alatt a következő oldalon.

Tétel	P/N	Megnevezés	Darabszám	Útmutatás
6	1053256	FITTING, quick disconnect, male	1	A
7	1053242	FITTING, quick disconnect, female	1	B
8	1057390	HANGER, hose	1	B
NS	1053575	SEAL, tube, coupling, silicone	1	C

ÚTMUTATÁS A: Minden szórópisztolyhoz egy darab kötőidomot rendeljen.  
 B: Minden szórópisztolyhoz két darab belső menetes kötőidomot és két darab tömlőfüggesztőt rendeljen.  
 C: Javító alkatrész, a belső menetes kötőidom tömítését pótolja.  
 NS: Not Shown (nincs ábrázolva)



Normál kötőidomok

Gyors oldású kötőidomok

1401400A

Ábra 8-1 Gyors oldású kötőidomok gyors színváltáshoz

- |                         |   |   |
|-------------------------|---|---|
| 1. Tömlőcsatlakozó test | 4. Tömlőcsatlakozó/poradagoló tömlő szerelvény      | 7. Belső menetes, gyors oldású kötőidom |
| 2. Tömlőakasztó kar     | 5. Tömlőakasztó kar kötőidomja                      | 8. Gyors oldású tömlőfüggesztő karok    |
| 3. Anya                 | 6. Külső menetes, gyors oldású tömlőcsatlakozó test | 9. Fém fül                              |



## Gyors oldású kötőidom beszerelése

Lásd 8-1. ábrát.

### Normál kötőidomok eltávolítása

1. Csavarja le a régi (1) tömlőcsatlakozó testet a szórópisztolyról.
2. Távolítsa el a (4) tömlőcsatlakozó szerelvényeket és (3) anyákat a világos és sötét tömlőkről.
3. Távolítsa el a csavarokat, amelyek az (5) tömlőfüggeszteket fogják hozzá a függesztekarokhoz. Távolítsa el a normál tömlőfüggeszteket. Őrizze meg a csavarokat, hogy újból felhasználhassa őket az új tömlőfüggeszteknél.

### A gyors oldású kötőidomok beszerelése



**VIGYÁZAT:** Egyik menetes alkatrészt se húzza meg túlságosan. A menetes részek túlzott meghúzása a menetek lehúzását vagy az alkatrészek megrepedését eredményezheti.

1. Csavarja rá a (6) külső menetes, gyors oldású kötőidomot a szórópisztolyra.
2. Nyomja be a (7) belső menetes, gyors oldású kötőidomok kampós végét a világos és sötét tömlőkbe.
3. A normál függeszteken használt csavarokkal szerelje rá a (8) tömlőfüggeszteket a tömlőfüggesztekarokra.

### A gyors oldású kötőidomok használata

Csatlakoztassa a tömlőt a szórópisztolyra oly módon, hogy rányomja a belső menetes, gyors oldású kötőidomot a külső menetes, gyors oldású kötőidomra. Kattanást fog hallani, amint a belső menetes kötőidom a helyére zár.

Nyomja rá a másik tömlőkötő idomot a megfelelő tömlőfüggeszte karra. Kattanással fog a helyére zárni.

Oldja le a tömlőt a szórópisztolyról illetve tömlőfüggeszteőről oly módon, hogy megnyomja a (9) fém fület a belső menetes kötőidom tetején.

## 90 fokos szóró hosszabbító

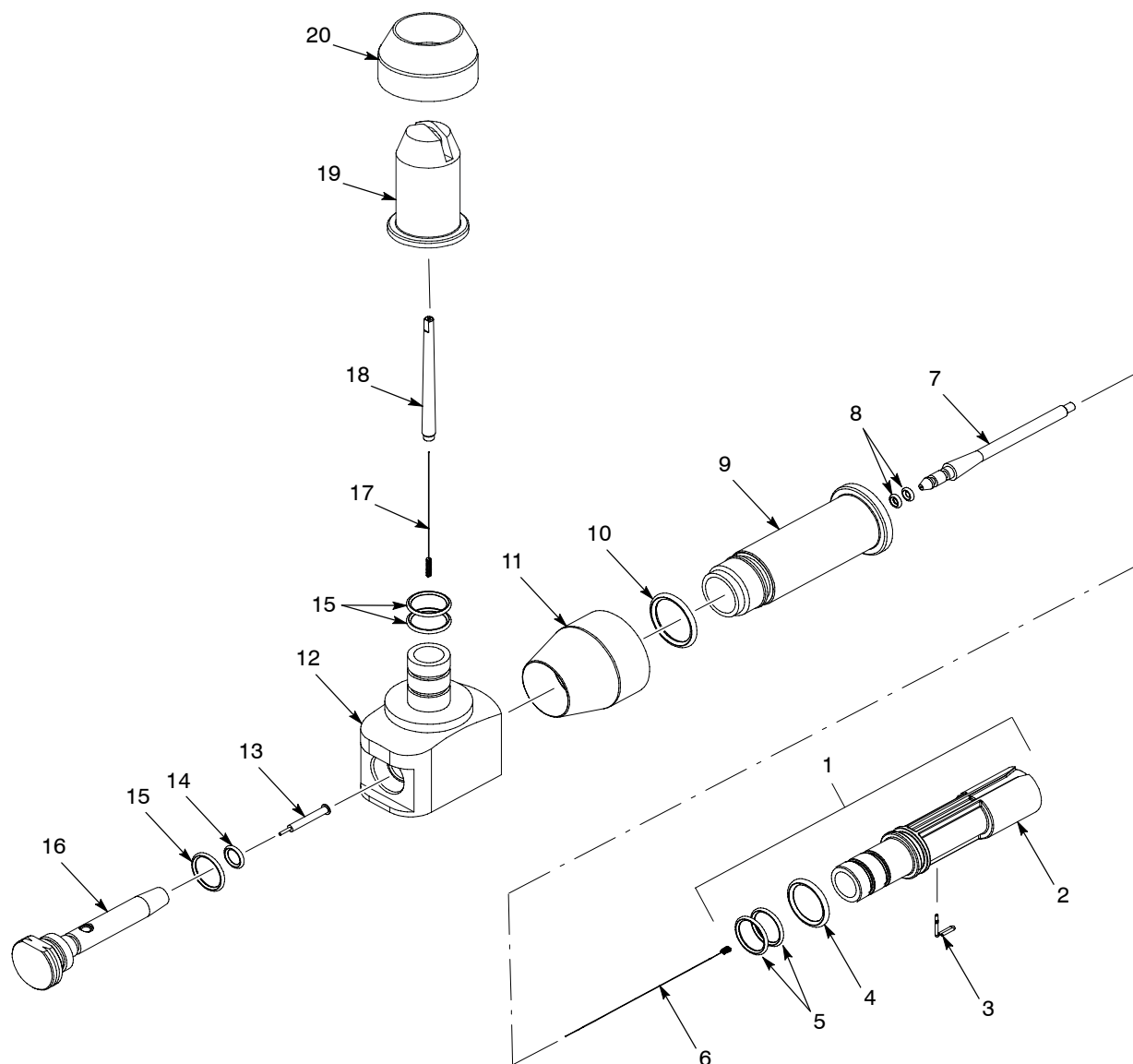
A 90 fokos szóró hosszabbító lehetővé teszi, hogy a pisztolytartó tájolásához képest derékszögben szórják fel a port.

A hosszabbítót egy darab 4 mm-es terített szórásképű fúvócsővel szállítjuk. De rendelésre 2,5 mm-es terített szórásképű fúvócső is kapható. Amikor rászzerelik a hosszabbítót a szórópisztolyra, a szórópisztoly normál fúvócsővének, a fúvócső anyának és az elektródatámnak a helyére kerül.

**ÚTMUTATÁS:** A 90 fokos hosszabbító készlet tartalmazza a 90 fokos hosszabbító beszerelési, karbantartási és javítási útmutatásait is.

Lásd 8-2. ábrát.

Tétel	P/N	Megnevezés	Darabszám	Útmutatás
—	1012985	EXTENSION, spray, 90 degree	1	
1	1010752	• SUPPORT, electrode, 13-mm ID, packaged	1	
2	-----	• • SUPPORT, electrode, gun	1	
3	-----	• • CONTACT, wire, electrode	1	
4	941162	• • O-RING, silicone, 0.750 x 0.937 x 0.094 in.	1	
5	940163	• • O-RING, silicone, 0.625 x 0.750 x 0.063 in.	2	
6	1012992	• ELECTRODE, spring contact, 0.094 in. diameter	1	
7	1012989	• HOLDER, electrode, horizontal	1	
8	940066	• O-RING, silicone, 0.125 x 0.250 x 0.063 in.	2	
9	1012987	• ADAPTER, extension, 90 degree	1	
10	941181	• O-RING, silicone, 0.875 x 1.063 x 0.094 in.	1	
11	1005028	• NUT, lock, nozzle	1	
12	1012988	• BODY, extension, 90 degree	1	
13	1012997	• ELECTRODE, 20-megohm resistor, packaged	1	
14	940117	• O-RING, silicone, 0.312 x 0.438 x 0.063 in.	1	
15	940163	• O-RING, silicone, 0.625 x 0.750 x 0.063 in.	3	
16	1012990	• ADAPTER, electrode connection	1	
17	1012994	• ELECTRODE, spring contact, 0.086 in. diameter	1	
18	1012993	• HOLDER, electrode, vertical	1	
19	1010661	• NOZZLE, 4 mm, flat spray, 13-mm ID	1	
20	1012996	• NUT, nozzle, spray extension	1	
NS	245733	DIELECTRIC GREASE, 3-cc applicator, (box of 12)	1	A
NS	1010662	NOZZLE, 2.5 mm, flat spray, 13-mm ID	1	A
<p>ÚTMUTATÁS A: Ezek külön rendelhető tartozékok, amelyeket nem szállítjuk eleve a hosszabbítóval. Ezeket az alkatrészeket külön kell megrendelnie.</p> <p>NS: Not Shown (nincs ábrázolva)</p>				



Ábra 8-2 90 fokos szóró hosszabbító

1400251A

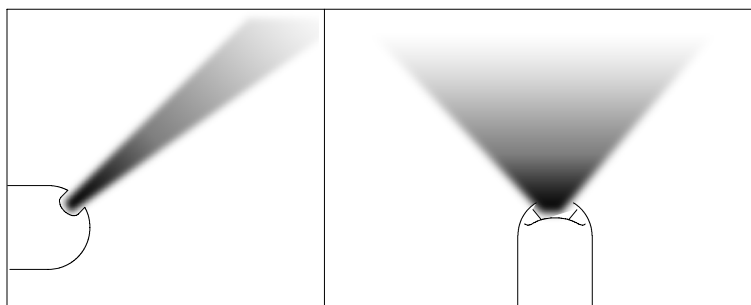
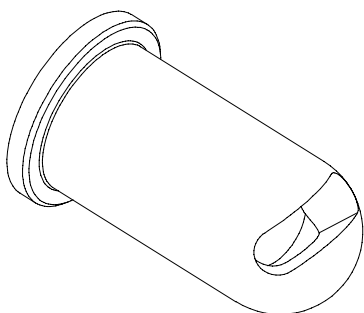
## Rendelhető fúvócsövek

Ha megrendelik, az alábbi fúvócsövek lehetnek rászzerelve a szórópisztolyra a normál fúvócső anyával.

### 45 fokos porszóró fúvócső

<b>Szórás minta</b>	Széles legyezőminta a szórópisztoly tengelyére merőlegesen
<b>Hasított típus</b>	Szögben álló, keresztthorony
<b>Alkalmazás</b>	Peremek és mélyedések

P/N	Megnevezés	Útmutatás
1014077	KÖNYÖKÖS PORSZÓRÓ FÚVÓCSŐ, 45 fokos	



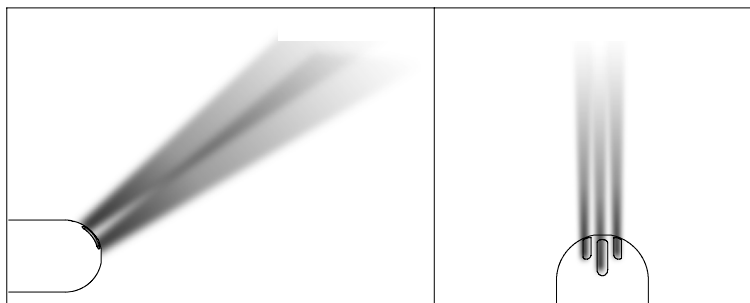
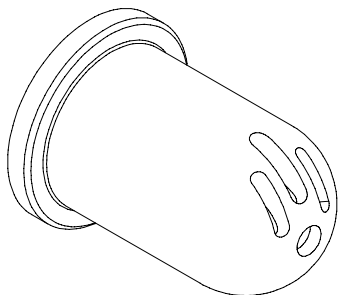
1400487A

Ábra 8-3 45 fokos porszóró fúvócső

### 45 fokos egy vonalas terített szórás képű fúvócső

<b>Szórás minta</b>	Keskeny legyező minta a szórópisztoly tengelyével egy vonalban
<b>Hasított típus</b>	Három darab szögben álló horony a szórópisztoly tengelyével egy vonalban
<b>Alkalmazás</b>	Felső és alsó bevonás; jellemzően nincs alkatrész be/ki helyezés

P/N	Megnevezés	Útmutatás
1016353	EGY VONALAS FÚVÓCSŐ, 45 fokos, terített szórás képű	



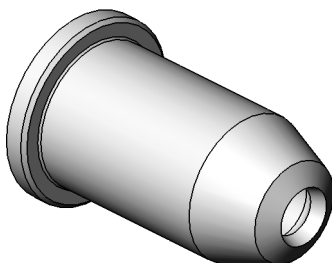
1400488A

Ábra 8-4 45 fokos egy vonalas terített szórás képű fúvócső

## 9 mm-es nyitott fúvócső

Egyedi fúvócső válogatott európai alkalmazásokhoz.

P/N	Megnevezés	Útmutatás
1065059	FÚVÓCSŐ, Sure Coat, 9 mm-es, nyitott	



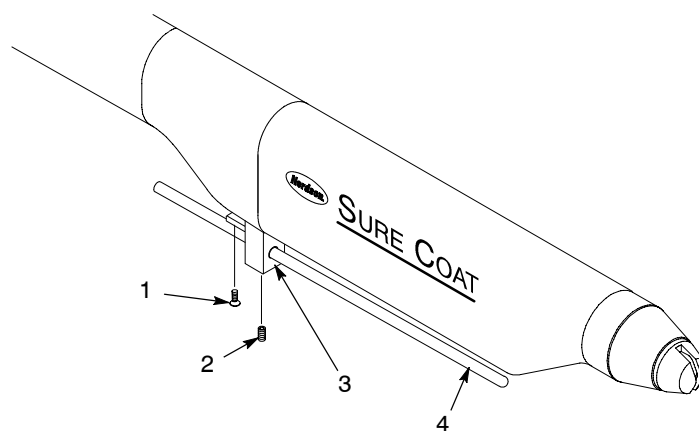
1401587A

## Iongyűjtő készletek

### Tartócsöves pisztoly iongyűjtő készlet

Lásd 8-5. ábrát.

Tétel	P/N	Megnevezés	Darabszám	Útmutatás
—	341762	KIT, ion collector kit, tube mount	1	
1	982098	• SCREW, flat, slotted, M4 x 6, zinc	1	
2	982067	• SCREW, set, cup, M5 x 5, black	1	
3	-----	• BRACKET, ion collector, tube mount	1	
4	189482	• ROD, ion collector, 11 in.	1	



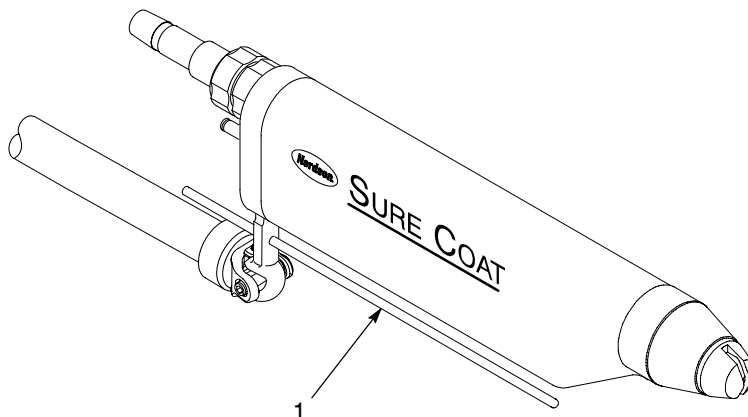
1400723A

Ábra 8-5 Tartócsöves pisztoly iongyűjtő készlet

**Tartórudas pisztoly iongyűjtő készlet**

Lásd 8-6. ábrát.

Tétel	P/N	Megnevezés	Darabszám	Útmutatás
1	189482	ROD, ion collector, 11 in.		



1400724A

Ábra 8-6 Tartórudas pisztoly iongyűjtő készlet

# SZABVÁNY-MEGFELELÉSI NYILATKOZAT

*Nordson Corporation*

*kizárólagos felelősségünkre kijelentjük, hogy a termékek*

**SureCoat automatikus elektrosztatikus porfelhordó fejek plusz vezérlő kábelek, amelyeket az alábbi vezérlőkkel használnak: iControl, Vantage ill. SureCoat**

*amelyekre a jelen nyilatkozat vonatkozik, eleget tesznek az alábbi irányelveknek:*

- **89/37/EEC (Gépek biztonsága Irányelv)**
- **89/336/EEC (EMC Irányelv)**
- **ATEX 94/9/EC jelű irányelv**

*A termékek az alábbi szabványoknak és szabványdokumentumoknak felelnek meg:*

EN292	EN50014	EN50081-1
EN1953	EN50050	EN50082-2
IEC 417L	EN50177	EN55011
	FM7260	EN50281-1-1

*Védelmi mód:*

- **II 2 D EEx 2 mj, környezeti hőmérséklet: 0°C - + 40°C**

*az EC típusú tanúsítvány sz:*

- **INERIS 05 ATEX 0032X**

*értécsített testület (ATEX minőségi rendszer felügyelet) sz:*

- **1180**

*ISO 9000 tanúsítvány*

**DNV**



Joseph Schroeder  
Műszaki Igazgató,  
Finishing Product Development Group (Felületkezelő termékfejlesztési csoport)

Dátum: 2005 szeptember 13



