

Tribomatic® II Pulverpumpe



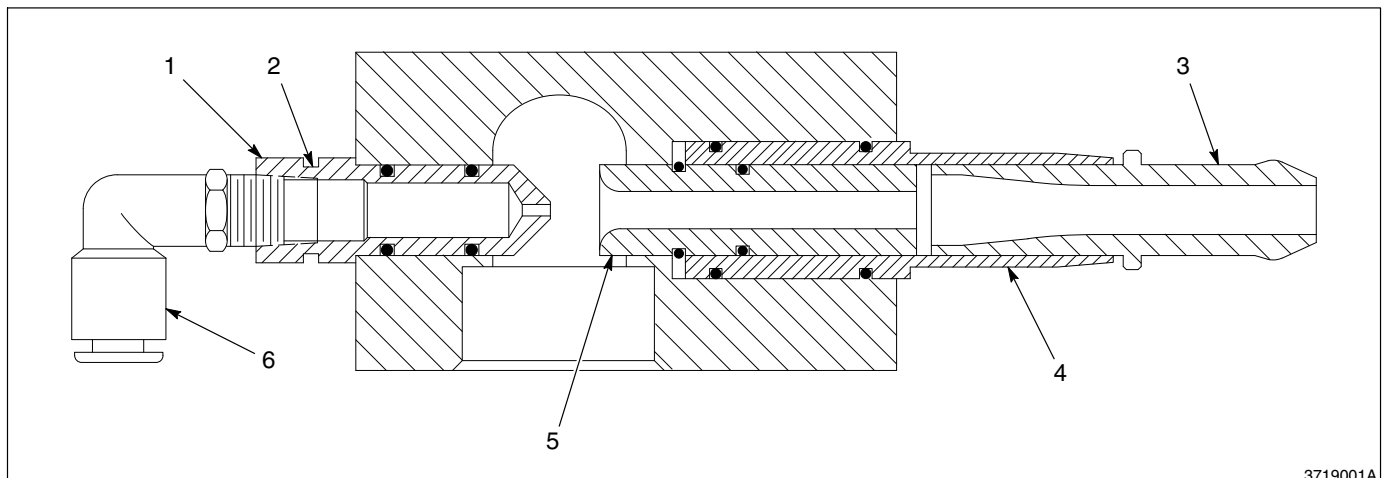
ACHTUNG: Alle folgenden Tätigkeiten nur von qualifiziertem Personal ausführen lassen. Sicherheitshinweise hier und in der gesamten Dokumentation befolgen.

1. Einführung

Die Pulverpumpe Tribomatic II ist eine hocheffiziente Venturi-Pulverpumpe. Sie holt mit einem Luftstrom von hoher Geschwindigkeit fluidisiertes Pulver aus einem Vorratsbehälter und fördert es zu einer Pulversprühpistole.

Siehe Abbildung 1.

Die Pumpe ist mit den meisten Pulverbeschichtungssystemen kompatibel. Sie wird mit einer Standardsteckverbindung (3) für Pulverfördererschlauch mit $\frac{3}{8}$ Zoll ID geliefert und kann auch mit Pulverschlauch mit $\frac{1}{2}$ Zoll ID verwendet werden. Montage- und Adapterkits sind separat erhältlich.



3719001A

Abb. 1 Komponenten der Pulverpumpe Tribomatic II

- 1. Venturidüse
- 2. Düsenidentifikationsnut

- 3. $\frac{3}{8}$ Zoll Steckanschluss für Pulverfördererschlauch
- 4. Venturirohrhalter

- 5. Venturirohr
- 6. 6 mm Winkelstück

2. Installation



ACHTUNG: Die folgenden Arbeiten dürfen nur von qualifiziertem Personal ausgeführt werden. Sicherheitshinweise hier und in der gesamten Dokumentation befolgen.

Pumpenadapter

HINWEIS: Wenn Sie einen Pumpenadapter in einem vorhandenen System installieren, den Luftschlauch und Pulverfördererschlauch von der Pumpe abnehmen. Ansaugrohr abnehmen und die Pumpe von ihrer Halterung am Vorratsbehälter abnehmen.

1. Siehe Abbildung 3.

Das Pulveransaugrohr (7) in die Pumpenhalterung (6) schieben.

2. Die Unterlegscheibe (5) auf die Pumpenhalterung setzen und die Pumpenhalterung von unten durch die Öffnung im Vorratsbehälterdeckel verschrauben.
3. Die Sicherungsmutter (4) auf der Pumpenhalterung festziehen.
4. Die O-Ringe (1, 3) auf dem Adapter (2) installieren.
5. Den Adapter mit einer leichten Drehbewegung in die Pumpenhalterung drücken.
6. Die Pumpe auf dem Adapter installieren. Luftschlauch und Pulverfördererschlauch an der Pumpe anschließen. Für weitere Informationen siehe *Pumpe fertig installieren und Anschlüsse herstellen*.

Pumpe fertig installieren und Anschlüsse herstellen

Die erforderlichen Leitungen gemäß nachstehenden Anweisungen anschließen, nachdem die Pumpe auf dem Adapter installiert ist.

Siehe Abbildung 1.

1. 6 mm Luftschlauch am 6 mm Winkelstück (6) anschließen.

HINWEIS: Bei Verwendung eines $\frac{1}{2}$ Zoll Pulverfördererschlauches den Steckanschluss (3) abnehmen und eine Verschleißhülse im Venturirohrhalter (4) installieren. Bestellinformationen zur Verschleißhülse siehe *Ersatzteile*.

2. Den $\frac{3}{8}$ Zoll Pulverfördererschlauch am Steckanschluss (3) und am Venturirohrhalter (4) anschließen und mit der Schlauchschelle aus dem Montagesatz befestigen.

HINWEIS: Das Ende des flexiblen Ansaugschlauches muss mindestens 25,4 mm (1 Zoll) über der Fluidisierungsplatte liegen. Wenn das Ende des flexiblen Ansaugschlauches zu nahe an der Fluidisierungsplatte ist, könnten Luft und unzureichend fluidisiertes Pulver in die Pumpe gelangen. Den flexiblen Ansaugschlauch bei Bedarf auf die richtige Länge zuschneiden.

3. Den mit dem Adapterkit gelieferten flexiblen Ansaugschlauch am Ansaugrohr anschließen und mit der mitgelieferten Schelle befestigen.
4. Den Adapter auf dem Vorratsbehälterdeckel montieren, wie in Abbildung 3 gezeigt.

Spüladapter

Der optionale Spüladapter wird bei Vorratsbehältern für mindestens 50 lb (23 kg) statt des Standard-Pumpenadapters verwendet. Der Luftstrom aus dem Spüladapter verhindert, dass Pulver aus dem Vorratsbehälter in die Pumpe eintritt. Die Förderluft spült dann das Pulver aus der Pumpe, aus dem Förderschlauch und aus der Sprühpistole.

Den Spüladapter gemäß Abbildung 4 installieren.

3. Bedienung

Typische Betriebsdrücke:

Zerstäuberluftdruck:	2,5 bar (36 psi)
Förderluftdruck:	1,8 bar (26 psi)

Diese Druckangaben sind durchschnittliche Ausgangswerte. Sie können herauf- oder herabgesetzt werden, um die gewünschte Fördermenge und Gemischdichte zu erzielen.

4. Wartung



ACHTUNG: Die folgenden Arbeiten dürfen nur von qualifiziertem Personal ausgeführt werden. Sicherheitshinweise hier und in der gesamten Dokumentation befolgen.

Täglich

Die Schläuche für Zerstäuberluft und Förderluft abnehmen und die Pumpen mit Druckluft ausblasen.

Den Pulverförderschlauch mit Druckluft ausblasen. Den Pulverförderschlauch immer von der Pumpenseite in Richtung der Kabine ausblasen, niemals von der Pistolenseite in Richtung der Pumpe. Sicherstellen, dass das Absauggebläse der Kabine läuft.

Regelmäßig

Die Pumpen zerlegen und die Teile mit Niederdruckluft und sauberen, flusenfreien Tüchern reinigen. Die Teile können nach Abnehmen der O-Ringe mit einem nicht toxischen Lösemittel wie Alkohol sauber gewischt werden. Die O-Ringe könnten durch Lösemittel beschädigt werden.

Niemals gesinterte Pulverrückstände mit scharfkantigen Metallwerkzeugen von Pumpenteilen abkratzen. Pulver sammelt sich in Kratzern von Oberflächen mit Pulverkontakt, sintert dort und führt zum Verstopfen der Pumpe.

Regelmäßig (Forts.)

Alle Teile inspizieren und verschlissene oder beschädigte Teile ersetzen.



ACHTUNG: Leitfähige O-Ringe nicht durch O-Ringe aus einem nicht leitfähigen Material ersetzen. Leitfähige O-Ringe sorgen für die bei Pulversprühgeräten erforderliche Erdung. Bei Nichtbeachten dieses Hinweises besteht Verletzungs-, Brand- oder Explosionsgefahr.

Den Pulverförderschlauch prüfen und verschlissene oder beschädigte Teile ersetzen. Ersetzen Sie den Schlauch, wenn Pulver in seinem Inneren gesintert ist.

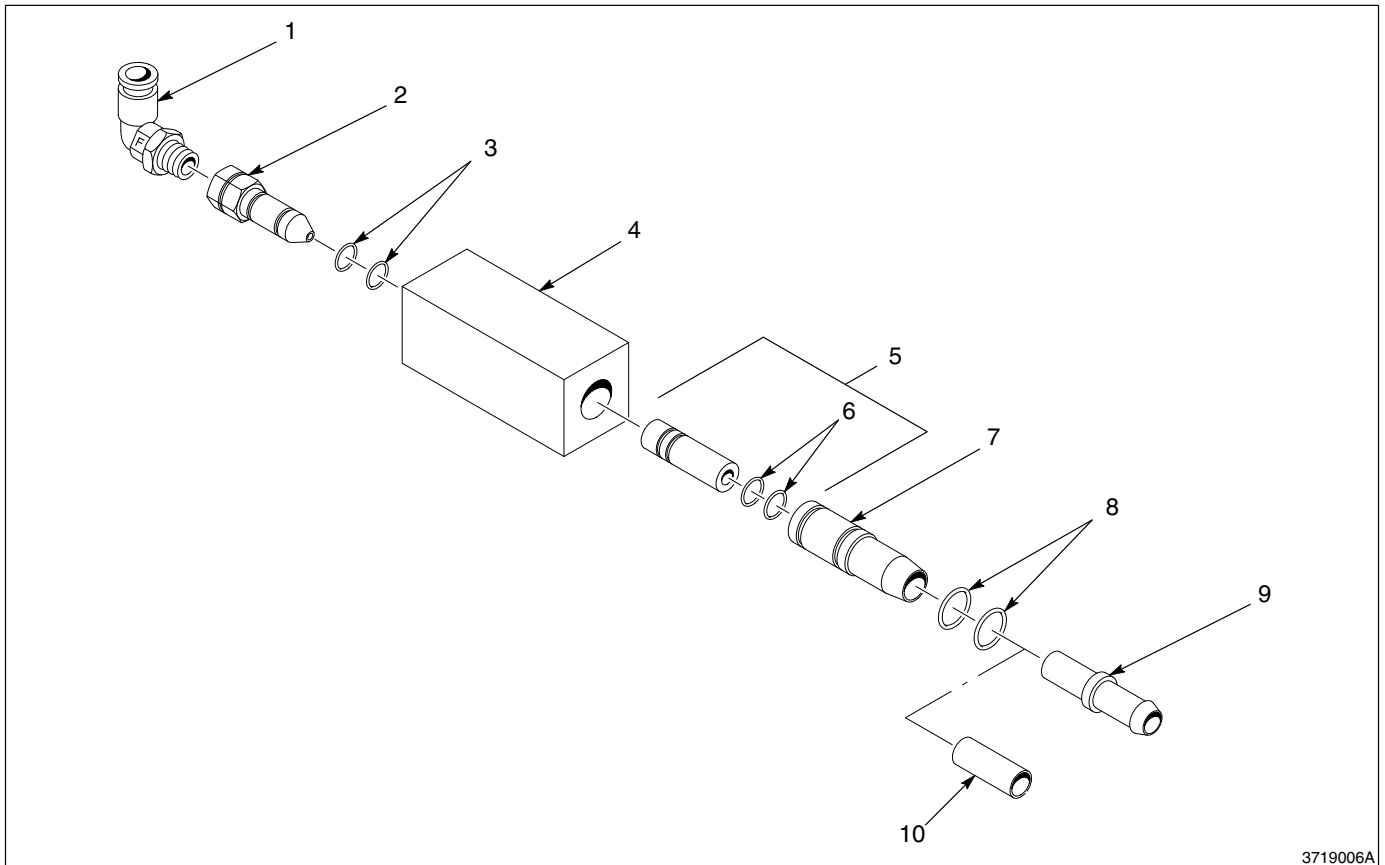
5. Ersatzteile

Nachstehende Ersatzteillisten für Bestellungen von Ersatzteilen für die Pumpe, Installations- und Montagekits und optionalen Komponenten verwenden.

Pumpe

Siehe Abbildung 2.

Position	P/N	Benennung	Anzahl	Hinweis
—	631401	Pump, Tribomatic II, single	1	
1	972126	• Elbow, male, 6 mm tube x 1/8 universal thread	1	
2	631420	• Nozzle, air, 0.073 in. ID	1	
3	940129	• O-ring, silicone, conductive, 0.375 x 0.500 in.	2	
4	635004	• Housing, pump, generation 3	1	
5	635001	• Throat, venturi, generation 3, PTFE	1	A
6	940126	• • O-ring, silicone, 0.375 x 0.500 x 0.063 in.	2	
7	635003	• Holder, throat, generation 3	1	
8	940165	• O-ring, silicone, conductive, 0.625 x 0.750 in.	2	
9	139943	• Connector, pump, powder	1	
10	249507	• Tube, wear, holder	1	B
HINWEIS	A: Dieses Teil ist in Großpackungen lieferbar. Siehe <i>Venturirohre in Großpackungen</i> . B: Diesen Verschleißrohrhalter statt Pos. 9 verwenden, wenn Pulverförderschlauch mit 1/2 Zoll ID benutzt wird.			



3719006A

Abb. 2 Pulverpumpe Tribomatic II

Venturirohre in Großpackungen

Nachstehende Ersatzteilliste für die Bestellung von PTFE- und Tivarrohren in Großmengen verwenden.

P/N	Benennung	Hinweis
631405	Throat, Tribomatic II, PTFE, 10 pack	
631406	Throat, Tribomatic II, PTFE, 25 pack	
631407	Throat, Tribomatic II, PTFE, 100 pack	
631409	Throat, Tribomatic II, Tivar, 10 pack	
631410	Throat, Tribomatic II, Tivar, 25 pack	
631411	Throat, Tribomatic II, Tivar, 100 pack	

Pumpenadapter

Siehe Abbildung 3.

Die unten angegebene Pumpenhalterung kann auf folgenden Vorratsbehältern benutzt werden:

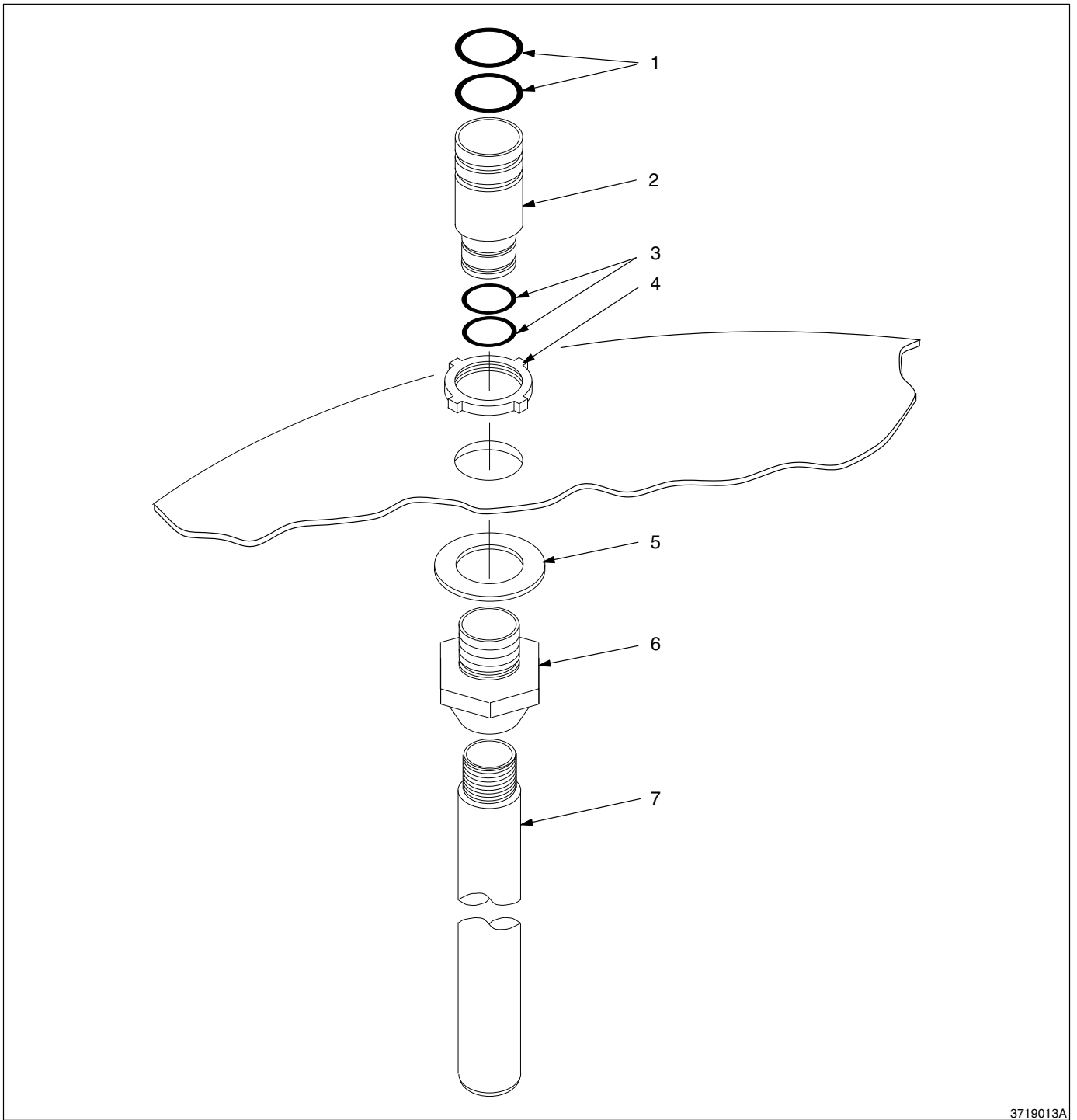
Modell HRS-1	23 kg Fassungsvermögen
Modell HRS-2	23 kg Fassungsvermögen
Modell HR-2-50	23 kg Fassungsvermögen

Position	P/N	Benennung	Anzahl	Hinweis
—	163555	Mount, pump with pick-up tube, 18 in.	1	
1	941185	• O-ring, silicone, conductive, 0.875 x 1.062 in.	2	
2	152227	• Adapter, pump	1	
3	941145	• O-ring, silicone, conductive, 1.625 x 0.812 in.	2	
4	939613	• Locknut, conduit, $\frac{3}{4}$ NPS	1	
5	983055	• Washer, pump	1	
6	164063	• Mount, pump	1	
7	164065	• Tube, pick-up, 0.360 ID x 18 in.	1	

Die unten angegebene Pumpenhalterung kann auf folgenden Vorratsbehältern benutzt werden:

Modell HR-2-80	36 kg Fassungsvermögen
Modell HR-8-80	36 kg Fassungsvermögen

Position	P/N	Benennung	Anzahl	Hinweis
—	163556	Mount, pump with pick-up tube, 24 in.	1	
1	941185	• O-ring, silicone, conductive, 0.875 x 1.062 in.	2	
2	152227	• Adapter, pump	1	
3	941145	• O-ring, silicone, conductive, 1.625 x 0.812 in.	2	
4	939613	• Locknut, conduit, $\frac{3}{4}$ NPS	1	
5	983055	• Washer, pump	1	
6	164063	• Mount, pump	1	
7	152223	• Tube, pick-up, 0.360 ID x 24 in.	1	



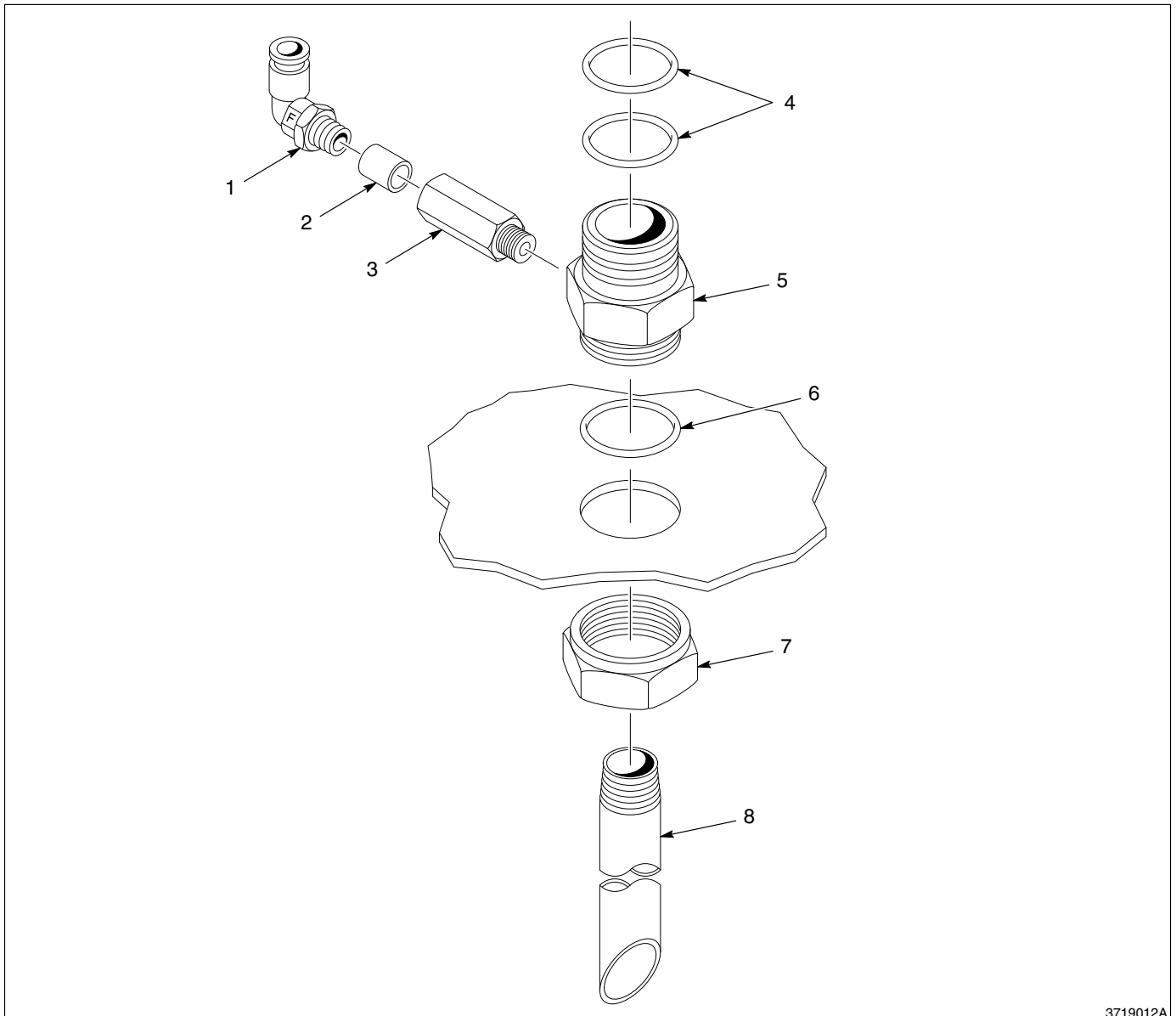
3719013A

Abb. 3 Pumpenadapter

Spüladapter

Siehe Abbildung 4.

Position	P/N	Benennung	Anzahl	Hinweis
—	136624	Adapter, purge, with pick-up tube	1	
1	971266	• Elbow, male, 0.25 tube x 1/4 NPT	1	
2	118841	• Valve, check, cartridge, 0.37 in.	1	
3	-----	• Holder, check valve	1	
4	941185	• O-ring, silicone, conductive, 0.875 x 1.062 in.	2	
5	136623	• Mount, pump, purge	1	
6	942161	• O-ring, silicone, 1.125 x 1.375 x 0.125 in.	1	
7	939613	• Locknut, conduit, 3/4 NPS	1	
8	118740	• Tube, pick-up, PVC, HRS-2, with fitting	1	



3719012A

Abb. 4 Spüladapter

Copyright © 1992. Nordson und the Nordson logo sind eingetragene Warenzeichen der Nordson Corporation.

Tivar ist ein eingetragenes Warenzeichen der Menasha Corporation.

