

# **Tribomatic<sup>®</sup> II Forlænget Automatisk Pulversprøjtespistol**

Manual P/N 7105404B

- Danish -

Trykt 04/03



NORDSON CORPORATION • AMHERST, OHIO • USA

# Indholdsfortegnelse

<b>Nordson International</b> .....	<b>0-1</b>	<b>Betjening</b> .....	<b>4-1</b>
Europe .....	0-1	Introduktion .....	4-1
Distributors in Eastern & Southern Europe ...	0-1	Betjening .....	4-1
Outside Europe / Hors d'Europe /		Daglig vedligeholdelse .....	4-2
Fuera de Europa .....	0-2		
Africa / Middle East .....	0-2	<b>Fejlfinding</b> .....	<b>5-1</b>
Asia / Australia / Latin America .....	0-2		
Japan .....	0-2	<b>Reparation</b> .....	<b>6-1</b>
North America .....	0-2	Servicesæt .....	6-1
		Tværsnit af opladningsmodul .....	6-2
<b>Sikkerhed</b> .....	<b>1-1</b>	Forberedelse til demontering .....	6-3
Indledning .....	1-1	Montering af servicesæt til opladningsmodul ...	6-4
Kvalificeret personale .....	1-1	Montering af servicesæt til	
Påtænkt brug .....	1-1	indvendig/udvendig slidmanchet .....	6-7
Bestemmelser og godkendelser .....	1-2		
Personlig sikkerhed .....	1-2		
Brandsikkerhed .....	1-2	<b>Dele</b> .....	<b>7-1</b>
Jordforbindelse .....	1-3	Introduktion .....	7-1
Forholdsregler i tilfælde af defekt .....	1-4	At anvende den illustrerede reservedelsliste .	7-1
Bortskaffelse .....	1-4	Sprøjtepistol .....	7-2
		Liste over diffusorreservedele .....	7-4
<b>Beskrivelse</b> .....	<b>2-1</b>	Servicesæt til indvendig/udvendig slidmanchet .	7-5
Introduktion .....	2-1	Servicesæt til positions-og afstandsring .....	7-5
Betjening .....	2-2	Servicesæt til opladningsmodul .....	7-6
Valgmuligheder .....	2-2	Sæt til pistolholder .....	7-8
Materialebeskrivelser .....	2-2	Valgmuligheder .....	7-9
		Pulverfødeslange og luftslange .....	7-9
<b>Installation</b> .....	<b>3-1</b>	Lanseforlængere .....	7-10
Montering .....	3-1	Tilpasningssæt med tilpasningsdel	
Tilslutning af fødeslange, luftslange		til pistolholder .....	7-11
og jordledning .....	3-2	Diverse valgmuligheder .....	7-11
Montering af dyser på sprøjtehoveder .....	3-4	Versa-Spray dyser .....	7-11

---

## Varenummer

P/N = Varenummer til Nordson produkter

## Bemærk

Dette er en publikation af Nordson Corporation, som er beskyttet med copyright.

Oprindelig copyright dato 2000.

Intet i dette dokument må fotokopieres, reproduceres eller oversættes til et andet sprog uden forudgående skriftlig samtykke fra Nordson Corporation. De indeholdte informationer i denne udgave kan ændres uden forudgående varsel.

## Varemærker

Nordson, the Nordson logo og Tribomatic Nordson Corporation.

Tivar er et registreret varemærke af Poly Hi Solidur, Inc.

# Nordson International

## Europe

Country		Phone	Fax
Austria		43-1-707 5521	43-1-707 5517
Belgium		31-13-511 8700	31-13-511 3995
Czech Republic		4205-4159 2411	4205-4124 4971
Denmark	<i>Hot Melt</i>	45-43-66 0123	45-43-64 1101
	<i>Finishing</i>	45-43-66 1133	45-43-66 1123
Finland		358-9-530 8080	358-9-530 80850
France		33-1-6412 1400	33-1-6412 1401
Germany	<i>Erkrath</i>	49-211-92050	49-211-254 658
	<i>Lüneburg</i>	49-4131-8940	49-4131-894 149
	<i>Düsseldorf - Nordson UV</i>	49-211-3613 169	49-211-3613 527
Italy		39-02-904 691	39-02-9078 2485
Netherlands		31-13-511 8700	31-13-511 3995
Norway	<i>Hot Melt</i>	47-23 03 6160	47-22 68 3636
	<i>Finishing</i>	47-22-65 6100	47-22-65 8858
Poland		48-22-836 4495	48-22-836 7042
Portugal		351-22-961 9400	351-22-961 9409
Russia		7-812-11 86 263	7-812-11 86 263
Slovak Republic		4205-4159 2411	4205-4124 4971
Spain		34-96-313 2090	34-96-313 2244
Sweden	<i>Hot Melt</i>	46-40-680 1700	46-40-932 882
	<i>Finishing</i>	46 (0) 303 66950	46 (0) 303 66959
Switzerland		41-61-411 3838	41-61-411 3818
United Kingdom	<i>Hot Melt</i>	44-1844-26 4500	44-1844-21 5358
	<i>Finishing</i>	44-161-495 4200	44-161-428 6716
	<i>Nordson UV</i>	44-1753-558 000	44-1753-558 100

## Distributors in Eastern & Southern Europe

DED, Germany	49-211-92050	49-211-254 658
--------------	--------------	----------------

## Outside Europe / Hors d'Europe / Fuera de Europa

- For your nearest Nordson office outside Europe, contact the Nordson offices below for detailed information.
- Pour toutes informations sur représentations de Nordson dans votre pays, veuillez contacter l'un de bureaux ci-dessous.
- Para obtener la dirección de la oficina correspondiente, por favor diríjase a unas de las oficinas principales que siguen abajo.

Contact Nordson	Phone	Fax
-----------------	-------	-----

### *Africa / Middle East*

DED, Germany	49-211-92050	49-211-254 658
--------------	--------------	----------------

### *Asia / Australia / Latin America*

Pacific South Division, USA	1-440-988-9411	1-440-985-3710
-----------------------------	----------------	----------------

### *Japan*

Japan	81-3-5762 2700	81-3-5762 2701
-------	----------------	----------------

### *North America*

Canada		1-905-475 6730	1-905-475 8821
USA	<i>Hot Melt</i>	1-770-497 3400	1-770-497 3500
	<i>Finishing</i>	1-440-988 9411	1-440-985 1417
	<i>Nordson UV</i>	1-440-985 4592	1-440-985 4593

# Afsnit 1

## Sikkerhed

### Indledning

Læs og følg sikkerhedsanvisningerne. Udførelses- og udstyrsspecifikke advarsler, forsigtighedsregler og anvisninger er, hvis det er hensigtsmæssigt, medtaget i manualerne til udstyret.

Sørg for, at al dokumentation til udstyret, herunder denne manual, er tilgængelig for personer, der betjener eller efterser udstyret.

### Kvalificeret personale

Ejerne af udstyret er ansvarlige for at sikre, at Nordson udstyr installeres, betjenes og efterses af kvalificeret personale. Kvalificeret personale er ansatte eller leverandører, der er uddannet til sikkert at kunne udføre de pålagte opgaver. De er bekendt med alle relevante sikkerhedsregler og -bestemmelser og har den rette fysik til at udføre disse opgaver.

### Påtænkt brug

Hvis Nordson udstyr anvendes på andre måder end angivet i den manual, der følger med udstyret, kan det medføre personskade eller materiel skade.

Eksempler på ikke påtænkt brug af udstyret kan være:

- at bruge uforenelige materialer
- at foretage uautoriserede ændringer
- at fjerne eller ikke bruge beskyttelsesskærme eller blokeringsmekanismer
- at anvende uforenelige eller defekte dele
- at anvende ikke godkendt hjælpeudstyr
- at anvende udstyret ud over den nominelle ydelse

## Bestemmelser og godkendelser

Sørg for, at alt udstyr er normeret og godkendt til de omgivelser, hvor det skal anvendes. Enhver godkendelse af Nordson udstyr er ugyldig, hvis installations-, betjenings- og eftersynsanvisningerne ikke overholdes.

Alle trin i forbindelse med installationen af udstyret skal være i overensstemmelse med gældende love og bestemmelser.

## Personlig sikkerhed

For at undgå skader skal disse anvisninger følges.

- Betjen eller efterses ikke udstyret, medmindre De har de rette kvalifikationer.
- Betjen ikke udstyret, medmindre sikkerhedsforanstaltninger, døre eller låg er intakte, og de automatiske blokeringsmekanismer virker korrekt. Lad være med ikke at bruge eller afmontere sikkerhedsanordninger.
- Hold Dem på afstand af bevægeligt udstyr. Før bevægelige dele reguleres eller efterses, skal De slukke for strømmen og vente, indtil udstyret standser helt. Spær for strømmen og sørg for at sikre udstyret for at forhindre uventet bevægelse.
- Udalign (luk luft ud) det hydrauliske og pneumatiske tryk, før systemer eller komponenter under tryk justeres eller efterses. Afbryd, spær og afmærk kontakter, før elektrisk udstyr efterses.
- Læs sikkerhedsdatabladene for alle anvendte materialer. Følg leverandørens anvisninger om sikker håndtering og anvendelse af materialerne og brug de anbefalede anordninger til personlig beskyttelse.
- For at undgå skader skal De være opmærksom på mindre iøjnefaldende farer på arbejdsstedet, som ofte ikke helt kan undgås, såsom varme overflader, skarpe kanter, strømførende elektriske kredsløb og bevægelige dele, som af praktiske grunde ikke kan lukkes inde eller på anden måde sikres.

## Brandsikkerhed

Følg disse anvisninger for at undgå brand eller eksplosion.

- Der må ikke ryges, svejses, slibes eller anvendes åben ild på steder, hvor der anvendes eller opbevares brandfarlige materialer.
- Sørg for tilstrækkelig ventilation for at undgå farlige koncentrationer af flygtige partikler eller dampe. Se lokale bestemmelser eller sikkerhedsdatabladet for materialet for at få vejledning.
- Afbryd ikke strømførende elektriske kredsløb, mens der arbejdes med brandfarlige stoffer. Luk først for strømmen på en afbryder for at undgå gnistdannelse.

- Find ud ad, hvor nødafbrydere, afspærringsventiler og brandslukkere er placeret. Hvis der opstår brand i en sprøjtekabine, slukkes omgående for sprøjtesystemet og sugeblæserne.
- Udstyret rengøres, vedligeholdes og testes i henhold til anvisningerne i betjeningsmanualen.
- Anvend kun reservedele, som er beregnet til at blive anvendt sammen med originaludstyr. Kontakt Deres Nordson repræsentant vedrørende oplysninger og råd om reservedele.

## Jordforbindelse



**ADVARSEL:** Det er farligt at betjene defekt elektrostatisk udstyr, og det kan medføre dødbringende elektrisk stød, brand eller eksplosion. Lad kontrol af modstand indgå i det regelmæssige vedligeholdelsesprogram. Hvis De får selv et let elektrisk stød eller bemærker statisk gnistdannelse, slukkes straks for alt elektrisk eller elektrostatisk udstyr. Start ikke udstyret igen, før problemet er blevet påvist og løst.

Alt arbejde, der udføres inde i sprøjtekabinen eller inden for 1 m fra kabineåbningerne, skal udføres i henhold til reglerne for klasse 2, afdeling 1 eller 2 vedrørende "farlig placering" og skal være i overensstemmelse med NFPA 33, NFPA 70 (artikel 500, 502 og 516 i NEC) og NFPA 77, seneste udgave.

- Alle strømførende genstande i sprøjteområderne skal være forbundet med jorden med en modstand på højst 1 megohm målt med et apparat, der påfører det kredsløb, der skal vurderes, mindst 500 volt.
- Udstyr, som skal jordforbindes, omfatter bl.a. gulvet i sprøjteområdet, operatørplatforme, tanke, fotocelleholdere og udblæsningsdyser. Personer, der arbejder i sprøjteområdet, skal være forbundet med jorden.
- Der kan ske antændelse i forbindelse med en opladet menneskekrop. Personer, som står på en malet overflade, f.eks. en operatørplatform, eller som er iført ikke-ledende fodtøj, vil ikke være jordforbundne. Personalet skal være iført sko med ledende såler eller anvende en jordforbindelsesrem for at være forbundet med jorden, når de arbejder med eller i nærheden af elektrostatisk udstyr.
- Operatørerne skal have permanent hud-til-håndtag-kontakt, d.v.s. konstant røre ved pistolens håndtag med hånden, for at undgå at få elektrisk stød, når de betjener manuelle, elektrostatiske sprøjtepistoler. Hvis det er nødvendigt at have handsker på, skæres håndfladen eller fingrene væk, eller operatøren kan være iført elektrisk ledende handsker eller en jordforbindelsesrem, der er forbundet til pistolgrebet, eller en anden form for jordforbindelse.
- Sluk for den elektrostatiske strømforsyning og forbind pistolelektroderne med jorden, før der foretages justeringer, eller sprøjtepistolerne rengøres.
- Tilslut alt afbrudt udstyr, jordledningskabler og ledninger, efter der er foretaget eftersyn på udstyret.

## Forholdsregler i tilfælde af defekt

Hvis et anlæg eller dele af et anlæg ikke fungerer rigtigt, sluk straks for anlægget og tag følgende forholdsregler:

- Afbryd og spær for den elektriske strøm til anlægget. Luk de pneumatiske afspærringsventiler og udlign trykket.
- Find grunden til defekten og ret den, før anlægget startes igen.

## **Bortskaffelse**

Sørg for bortskaffelse af udstyr og materialer, der har været anvendt til betjening og eftersyn, i henhold til lokale bestemmelser.



## Afsnit 2

# Beskrivelse

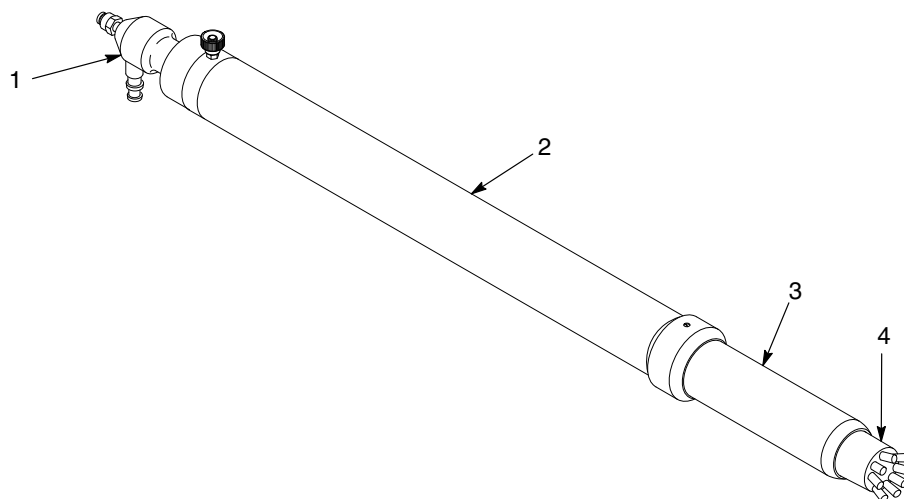
## Introduktion

Nordsons forlængede Tribomatic II automatiske pulversprøjtepistol anvender friktion (tribo-effekten) til at oplade pulvermalingspartikler elektrostatiske, idet trykluft tvinger dem gennem sprøjtepistolen. Sprøjtepistolen anvendes sammen med en Tribomatic II styreenhed og pulverpumpe.

Se figur 2-1. Sprøjtepistolen består af en diffusor (1), en forlænger (2), et opladningsmodul (3) og forskellige valgfri sprøjtehoveder (4). Standardsprøjtepistolen har et PTFE-opladningsmodul, der anvendes til organiske pulvermalinger. Sprøjtepistolen monteres på en reciprocator eller oscillator eller på et fast pistolstativ. Med en valgfri tilpasningsdel til pistolholderen kan eksisterende Tribomatic pistolholdere anvendes sammen med pistolmonteringsstænger.

Der kan anvendes det samme store udvalg af valgfrie dyser og sprøjtehoveder som til den originale automatiske Tribomatic pulversprøjtepistol. Valgmulighederne er angivet i tabel 2-1.

I tabel 2-2 er egenskaberne for de PTFE- og Tivar-materialer, der er anvendt i Tribomatic II sprøjtepistolerne, anført. Brug tabellen til at se, hvilke materialer der er anvendt i Deres sprøjtepistol.



1400342A

Fig. 2-1 Forlænget automatisk Tribomatic II pistol

- |              |                    |               |
|--------------|--------------------|---------------|
| 1. Diffusor  | 3. Opladningsmodul | 4. Sprøjtehed |
| 2. Forlænger |                    |               |

## Betjening

Den mængderelaterede luft pumper pulver ud af fødebeholderen og tvinger det gennem fødeslangen ind i diffusoren. Diffusorluft bliver blandet med pulveret og øger pulverets hastighed. Blandingen af pulver og luft passerer derefter mellem de indvendige og udvendige slidmanchetter i opladningsmodulet. Når pulverpartiklerne støder mod væggene i slidmanchetterne, oplades både pulverpartiklerne og slidmanchetterne elektrostatisk.

Slidmanchetterne er forbundet til jord ved hjælp af pistolhuset, jordledningen og styreenheden. Den ladning, som manchetterne samler op, vises i mikroamperer på styreenheden. Displayet viser, hvor godt pulveret bliver opladet. Jo større tallet er, jo større opladning modtager pulveret. Styrken i den opladning, som pulveret modtager, afhænger af mange faktorer, bl.a. pulvertypen og pulverets hastighed gennem sprøjtepistolen.

## Valgmuligheder

I tabel 2-1 vises valgmulighederne til den forlængede Tribomatic II automatiske sprøjtepistol. Medmindre andet er angivet, henvises til *Valgmuligheder* på side 7-9 i *Reservedels* afsnittet vedrørende reservedelsnumre og oplysninger om bestilling.

Tab. 2-1 Valgmuligheder

Tilbehør	Beskrivelse
Tribomatic sprøjtehoveder og dyser	Fås i PTFE. Tilsluttes direkte til opladningsmodulet. Se instruktionsbaldet til <i>Tribomatic valgfrie sprøjtehoveder og dyser</i> for at få flere oplysninger.
Pistolmonteringsstang	Anvendes til at montere en automatisk pistol på et 25,4-mm (1-tommer) rundt eller firkantet fast pistolstativ eller en pistoldrivarm.
Tilpasningsdel til pistolholder	Gør det muligt at anvende tidligere udgaver af Tribomatic pistolholdere sammen med pistolmonteringsstænger og den automatiske Tribomatic II pistol.
Lanseforlængere	Anvendes til at sprøjte pulver ind i indhak. Leveres i længder på 100, 150 eller 300 mm.
Deflektorer til lanseforlængere	Leveres i Tivar med og uden huller.
Versa-Spray dyser	Skal anvendes sammen med en af de valgfrie lanseforlængere, der er beskrevet ovenfor. Se instruktionsbladet til <i>Valgfrie dyser til Versa-Spray og Versa-Spray II pistoler</i> for at få flere oplysninger.
Pulverfødeslange, luftslange, spiralskåret bevikling og slangespændestykker	Leveres i både metermål, engelske størrelser for indvendig og udvendig diameter og i bulk længder.

## Materialebeskrivelser

I tabel 2-2 beskrives de to typer plastik, der anvendes i Tribomatic II pulver-sprøjtepistolerne, og hvilket pulver der kan anvendes til hver type. Brug tabellen til at se, hvilken type plastik der er anvendt i Deres sprøjtepistol.

Tab. 2-2 Materialebeskrivelse og anvendelse

Materiale	Udseende	Anvendelse
PTFE	Uigennemsigtig hvid	Standardmateriale til indløbs- og udløbsfordelere og slidmanchetter i automatiske sprøjtepistoler. Bliver hurtigere slidt end Tivar, men mindsker eller forhindrer fastbrænding.
Tivar	Grålig, gennemsigtig hvid	Længere slidtid end PTFE, men nogle typer pulver kan brænde fast på Tivar. Skift til PTFE, hvis fastbrænding er et problem.

## Afsnit 3

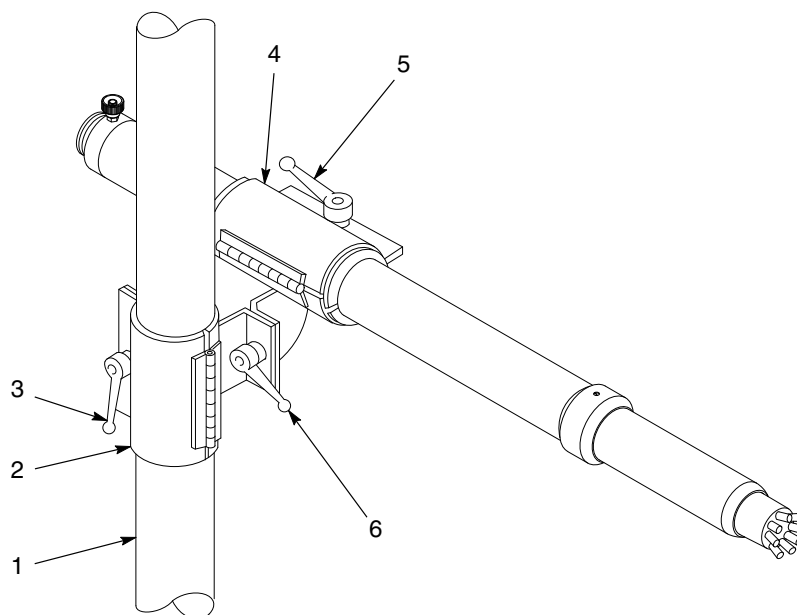
# Installation



**ADVARSEL:** Lad kun kvalificeret personale udføre de følgende opgaver. Læs og følg sikkerhedsregler, der er i dette dokument og al anden relateret dokumentation.

## Montering

1. Se figur 3-1. Montér pistolens opspændingsdel (2) på et fast pistolstativ eller en pistoldrivarm (1).
2. Tilspænd justeringsanordningen til pistolopspændingsdelen (3).
3. Justeringsanordningen til pistolholderen (5) løsnes, og sprøjtepistolen skubbes gennem pistolholderen (4). Justeringsanordningen tilspændes.
4. Justeringsanordningen til pistolopspændingsdelen løsnes, og sprøjtepistolen placeres. Justeringsanordningen tilspændes.
5. Drej sprøjtepistolen til den ønskede stilling, og tilspænd derefter justeringsanordningen til pistolopspændingsdelen (6).



1400343A

Fig. 3-1 Montering af en forlænget Tribomatic II automatisk pulverstrøjpistol

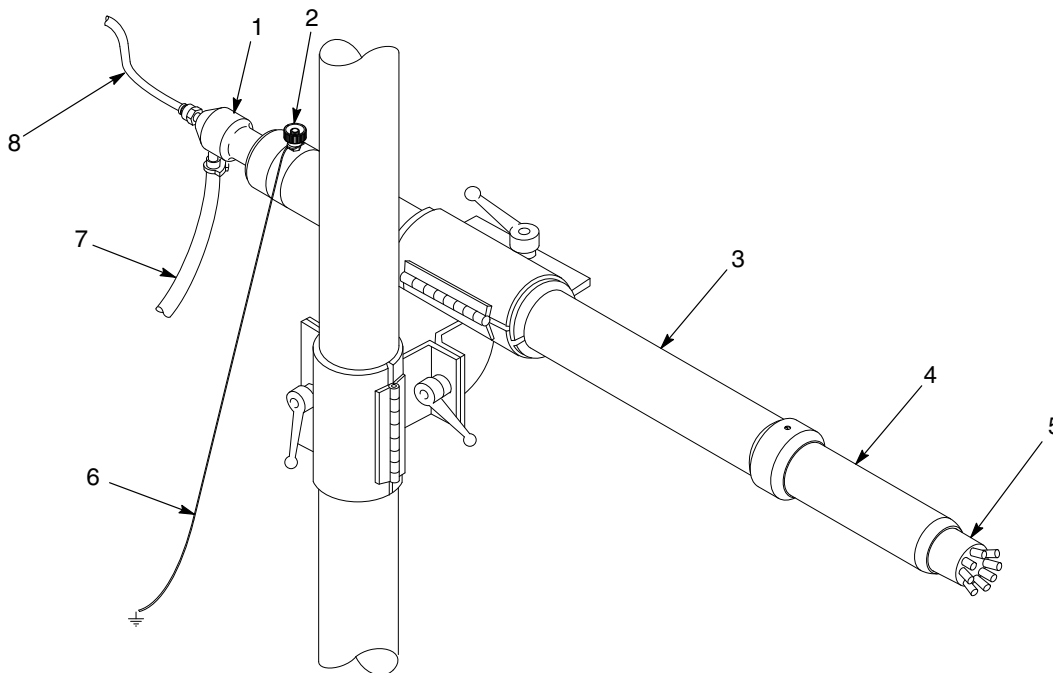
- |  |   |   |
|--|---|---|
| 1. Fast pistolstativ eller pistoldrivarm | 3. Justeringsanordning til pistolopspændingsdel | 5. Justeringsanordning til pistolholder         |
| 2. Pistolopspændingsdel                  | 4. Pistolholder                                 | 6. Justeringsanordning til pistolopspændingsdel |

## Tilslutning af fødeslange, luftslange og jordledning



**FORSIGTIG:** Stram ikke dele med gevind for meget. Gør man det alligevel, kan man komme til at skrue dem over gevind.

1. Se figur 3-2. Montér diffusoren (1) på gevindtilslutningsfittingen for enden af forlænger (3). Stram sikringsmøtrikken til diffusoren med håndkraft.
2. Montér en 6-mm blå luftslange (8) mellem diffusoren og styreenheden og en 6-mm sort mængderelateret luftslange (8) mellem styreenheden og pulverpumpen.
3. Tilslut en pulverfødeslange (7) til diffusorfittingen med modhager, træk slangen til pulverpumpen, og tilslut den til pumpeudløbstilslutningen. Anvend smækspændestykker til at fastgøre slangen til diffusoren og pumpetilpasningsdelene. Der vikles spiralskåret bevikling omkring fødeslangen på de nødvendige steder, således at den ikke bliver snoet og afskærer pulverstrømmen.
4. Tilslut en jordledning (6) til jordforbindelsesstolpen (2). Tilspænd den riflede knop for at fastgøre ledningen.
5. Træk jordledningen til styreenheden, og tilslut den til pistolens jordterminal i bagpanelet.



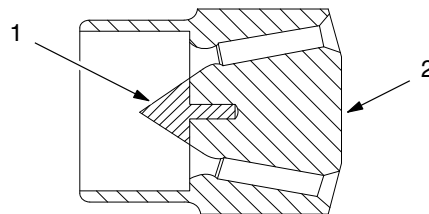
1400344A

Fig. 3-2 Tilslutning af fødeslange, luftslange og jordledning

- |                           |                        |                        |
|---------------------------|------------------------|------------------------|
| 1. Diffusor               | 4. Opladningsmodulkrop | 7. Pulverfødeslange    |
| 2. Jordtilslutningsstolpe | 5. Sprøjtehoved        | 8. 6-mm blå luftslange |
| 3. Forlænger              | 6. Jordledning         |                        |

**BEMÆRK:** Keglen anvendes kun sammen med den originale Tribomatic pistol.

6. Se figur 3-3. Før et sprøjtehed monteres på pistolen, fjernes dysekeglen (1) fra det indvendige af sprøjtehedets underdel (2) med en niptang.
7. Se figur 3-2. Montér sprøjtehedet (5) på enden af opladningsmodulets krop (4) med en drejebælgelse. Tilspænd korrektions-skruerne omkring omkredsen af opladningsmodulets krop for at fastgøre sprøjtehedet.
8. Justér afstanden mellem sprøjtepistolen og emnet og deres position.



1400406A

Fig. 3-3 Afmontering af dysekeglen

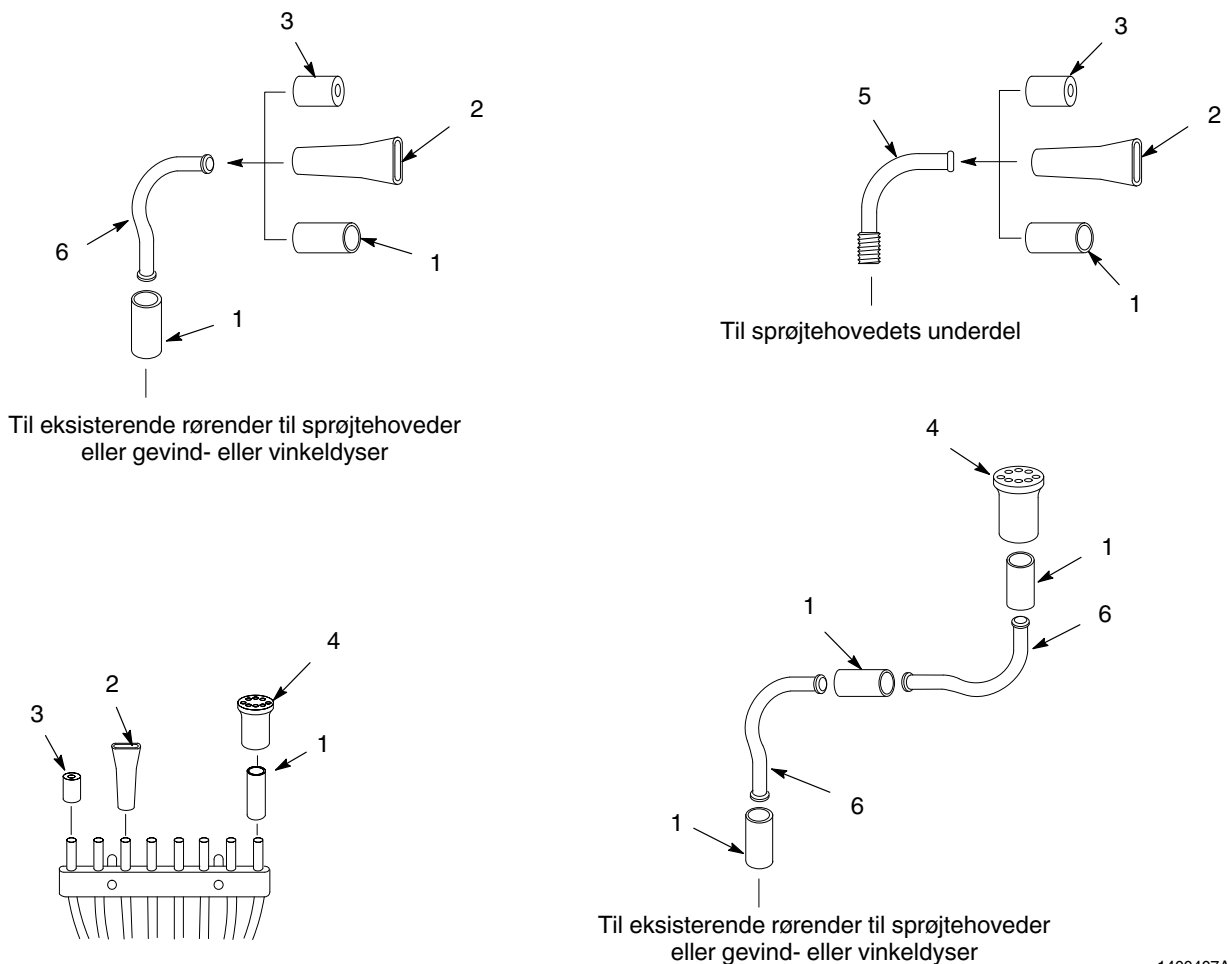
1. Dysekegle

2. Underdel til sprøjtehed

## Montering af dyser på sprøjteheder

Figur 3-4 viser, hvordan dyserne kan monteres.

Punkt	Dyse	Montering
1	Cylindrisk	Monteres på sprøjtehedets rørender eller på gevind- eller vinkeldyser. Dysen med otte åbninger skal monteres på en cylindrisk dyse. Cylindriske dyser anvendes også som tilslutningsfittings.
2	Flad	
3	Præcisionsdyse	
4	Med otte åbninger	
5	Gevind	Anvendes til at ændre standardsprøjteheder. De er gevindskåret i den ene ende, således at de kan skrues ind i sprayhovedets underdel.
6	Vinkel	Monteres på eksisterende sprøjtehoveddyser, idet der anvendes cylindriske dyser som tilslutningsfittings. Disse dyser er ikke gevindskåret.



1400407A

Fig. 3-4 Montering af dyser på sprøjteheder

- |                      |                            |                            |
|----------------------|----------------------------|----------------------------|
| 1. Cylindriske dyser | 3. Præcisionsdyser         | 5. Gevinddyser             |
| 2. Fladdysers        | 4. Dyser med otte åbninger | 6. Vinkeldyser uden gevind |

## Afsnit 4

# Betjening



**ADVARSEL:** Lad kun kvalificeret personale udføre de følgende opgaver. Læs og følg sikkerhedsregler, der er i dette dokument og al anden relateret dokumentation.



**ADVARSEL:** Alt ledende udstyr i sprøjteområdet skal være tilsluttet en jordforbindelse. Udstyr, der ikke er forbundet til jord eller er dårligt forbundet, kan blive elektrisk ladet, hvilket kan give personalet voldsomt elektrisk stød, eller danne gnister og forårsage brand eller eksplosion.



**ADVARSEL:** Sørg for, at sprøjtepistolen er forbundet til jord, før der påsprøjtes pulver, eller sprøjtepistolen rengøres med trykluft. Uden jordforbindelse bliver sprøjtepistolen elektrostatisk ladet. Personale, der rører sprøjtepistolen, kan få elektrisk stød.

## Introduktion

Den enkelte automatiske pulversprøjtepistol styres af en pistolstyreenhed, der rummer elektriske kontroller, et digitalt display og regulatorer og målere til mængderelateret luft og diffusorluft. Se manualen til styreenheden vedrørende betjeningsvejledning.

## Betjening

Pulvermængden, -hastigheden og -forstøvningen styres af trykindstillingerne for den mængderelaterede luft og diffusorluften. Som udgangspunkt indstilles lufttrykkene som følger:

Mængderelateret (ejektor) lufttryk	1,8 bar (26 psi)
Diffusor (forstøvnings)lufttryk	2,5 bar (36 psi)

Det mængderelaterede lufttryk skal være så lavt som muligt. Forholdet mellem diffusorluften og den mængderelaterede luft skal holdes på samme niveau, uden at opladningsniveauet reduceres. Diffusorlufttrykket nedsættes, hvis pulveret blæser ud af indhak. Lagtykkelser bygges langsomt op. Lufttrykkene reduceres for at begrænse oversprøjtning mest muligt.

Prøv Dem frem med emneholderkonfiguration og emnetæthed. Gør mellemrummet mellem emnerne mindre for at begrænse oversprøjtning mest muligt. Hold lufthastigheden gennem kabinen så tæt på den ved lov fastsatte minimumshastighed som muligt, uden at sikkerheden sættes på spil.

## Betjening *(forts.)*

Anvend forskellige sprøjtehoveder til forskellige emneformer. Vælg den dyse, som passer til de emner, der skal påføres pulvermaling:

- Præcisionsdyser til indtrængning
- Dyser med otte åbninger til flade overflader
- Cylindriske dyser til almindelig påføring

Dyserne vinkles, således at de møder og følger emnerne, efterhånden som de bevæger sig gennem kabinen. Den normale afstand mellem dyse og emne er 20-25 cm (8-10 tommer). De indvendige flader og indhak males først, derefter males de udvendige flader og åbne områder.

## Daglig vedligeholdelse



**ADVARSEL:** Sørg for, at sprøjtepistolen er forbundet til jord, før der påsprøjtes pulver, eller sprøjtepistolen rengøres med trykluft. Uden jordforbindelse bliver sprøjtepistolen elektrostatisk ladet. Personale, der rører sprøjtepistolen, kan få elektrisk stød.

1. Tag pulverfødeslangen fra pumpen, og luftslangen fra pumpen og diffusoren. Anvend en OSHA-godkendt luftpistol til at rengøre slangen, diffusoren og opladningsmodulet med trykluft.

**BEMÆRK:** Blæs aldrig pulver gennem fødeslangen tilbage i pumpen. Tænd for kabinens sugeblæser, skil slangen fra pumpen, og blæs slangen igennem fra pumpen ind i kabinen.

2. Tag diffusoren fra forlængerens. Skil diffusoren ad og rengør delene med trykluft og en ren, blød klud. Tjek de dele, der er i kontakt med pulveret, for slid og udskift slidte dele.
3. Fjern den bagerste tilslutning, og blæs pistolhuset igennem.
4. Blæs forlængerens, opladningsmodulet og sprøjtehovedet igennem.
5. Skil opladningsmodulet ad, og gør det rent. Tjek de dele, der er i kontakt med pulveret, for slid og udskift slidte dele.

**BEMÆRK:** Brug aldrig en kniv eller en anden skarp genstand til at rengøre plastikdele. Der vil samle sig pulver i ridser på de flader, der kommer i kontakt med pulveret. Pulverpartiklerne kan brænde fast og tilstoppe sprøjtepistolen.



**ADVARSEL:** Alt ledende udstyr i sprøjteområdet skal være tilsluttet en jordforbindelse. Udstyr, der ikke er forbundet til jord eller er dårligt forbundet, kan blive elektrisk ladet, hvilket kan give personalet voldsomt elektrisk stød, eller danne gnister og forårsage brand eller eksplosion.

6. Sørg for, at alt ledende udstyr i sprøjteområdet, herunder sprøjtepistolerne, er tilsluttet en jordforbindelse. Modstanden fra emne til jord gennem holderne og transportbåndet må ikke være højere end en megohm. For at opnå de bedste resultater skal modstanden være under 500 ohm.



## Afsnit 5

# Fejlfinding



**ADVARSEL:** Lad kun kvalificeret personale udføre de følgende opgaver. Læs og følg sikkerhedsregler, der er i dette dokument og al anden relateret dokumentation.

Dette afsnit indeholder procedurer for fejlfinding. De dækker kun de mest almindelige problemer, man kan støde på. Hvis problemet ikke kan løses ved hjælp af de her givne oplysninger, kontakt venligst Deres lokale Nordson-repræsentant.

Problem	Mulig årsag	Korrigerende tiltag
<b>1. Pulveret flyder ikke, når der er tændt for styreenheden</b>	<p>Ingen forsyningsluft, eller trykket er indstillet for lavt</p> <p>Tilstopning i systemet</p> <p>Pulveret fluidiseres ikke i fødebeholderen</p> <p>Fejl i styreenheden; magnetventilen åbner ikke</p> <p>Det mængderelaterede (ejektor) lufttrykket er for lavt</p>	<p>Sørg for, at styreenheden får tilført luft. Tjek forsyningslufttrykket.</p> <p>Luk systemet ned og rengør det, idet der begyndes med pumpen. Kontrollér, om lufttøreren virker korrekt. Tøm luftfiltrene, og undersøg filterelementerne. Tjek, om pulvertilførslen i fødebeholderen er tør.</p> <p>Øg lufttrykket til fødebeholderen.</p> <p>Reparer eller udskift styreenheden</p> <p>Øg det mængderelaterede lufttryk.</p>
<b>2. Pulveret sprutter i sprøjtepistolen</b>	<p>Tilstopning i systemet</p> <p>Pumpens venturihals er slidt</p> <p>Diffusor (forstøvnings) lufttrykket er for højt eller forkert forhold mellem diffusor- og mængderelateret lufttryk.</p> <p>Pulverfødeslangens indvendige diameter for stor, eller slangen er for kort</p>	<p>Luk systemet ned. Rengør systemet, idet der begyndes med pumpen.</p> <p>Udskift venturihalsen.</p> <p>Reducér diffusorlufttrykket eller øg det mængderelaterede lufttryk.</p> <p>Skift til en slange med en mindre indvendig diameter eller skift slangelængde. Man opnår de bedste resultater, når slangen er 4-6 m (13-20 fod) lang.</p>

Fortsat...

Problem	Mulig årsag	Korrigerende tiltag
<b>3. Dårlig pulveropladning—inden elektrostatisk bevikling eller adhæsion.</b>	<p>Det mængderelaterede lufttryk er for højt, eller diffusorlufttrykket er for lavt</p> <p>Emner ikke korrekt forbundet til jord</p> <p>For megen fugt i tryklufforsyningen</p> <p>Ind- og udvendige slidmanchetter slidte</p> <p>For mange fine partikler i pulverforsyningen</p> <p>Pulver ikke egnet til tribo-opladning</p>	<p>Reducér det mængderelaterede lufttryk eller øg diffusorlufttrykket.</p> <p>Kontrollér transportbåndet og ophængene med et standardohmmeter for pulveropbygning, der kan påvirke jordforbindelsen. Modstanden mellem delene og jorden må ikke være højere end 1 megohm. For at opnå de bedste resultater bør modstanden højst være 500 ohm.</p> <p>Kontrollér, om lufttøreren virker rigtigt. Anvend et afkølet eller regenerativt tørremiddel til lufttørring, som kan frembringe et 3,4 °C (38 °F) eller lavere dugpunkt ved 7 bar (100 psi). Tøm luftfilteret, og undersøg filterelementet.</p> <p>Skil sprøjtepistolen ad. Byt den indvendige og udvendige slidmanchet om (drej ende-for-ende). Udskift om nødvendigt manchetterne.</p> <p>Udskift pulverforsyningen med nyt pulver. Spørg pulverleverandøren til råds.</p> <p>Spørg pulverleverandøren til råds.</p>
<b>4. Utilstrækkelig pulverstrøm</b>	<p>Det mængderelaterede lufttryk er for lavt</p> <p>Vådt pulver tilstopper systemet</p>	<p>Øg det mængderelaterede lufttryk.</p> <p>Kontrollér luftfiltre, lufttørere og pulvertilførsel. Efterse filtrene og/eller lufttøreren og udskift pulverforsyningen.</p>

## Afsnit 6

# Reparation

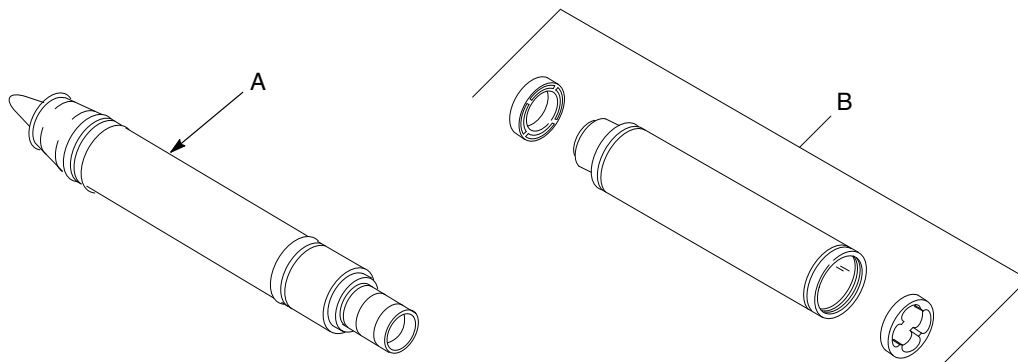


**ADVARSEL:** Lad kun kvalificeret personale udføre de følgende opgaver. Læs og følg sikkerhedsregler, der er i dette dokument og al anden relateret dokumentation.

## Servicesæt

Se figur 6-1. Der leveres to hovedservicesæt til den forlængede Tribomatic II automatiske pulverstrøjtpejstol.

Punkt	Servicesæt	Sættets indhold
A	Opladningsmodul	Dele, der er inkluderet i udskiftningssættet til slidmanchetten, plus indløbs- og udløbsslidmanchetterne og fordelere. Se side 7-6 i afsnittet <i>Dele</i> .
B	Slidmanchet	Dele, der bliver mest slidt: indvendige og udvendige slidmanchetter, afstandsring og positionsring. Se side 7-5 i afsnittet <i>Dele</i> .



1400347A

Fig. 6-1 Servicesæt

A. Servicesæt til opladningsmodul

B. Servicesæt til slidmanchet

## Tværsnit af opladningsmodul

Tværsnittet nedenfor viser, hvordan delene i opladningsmodulet passer sammen. Anvend tegningen, når opladningsmodulet skal samles.

**BEMÆRK:** Henvielsesnumrene i dette afsnit svarer til reservedelsnumrene i reservedelslisten til sprøjtepistolen. Se afsnittet *Dele* for at få en komplet reservedelsliste og oplysninger om bestilling.

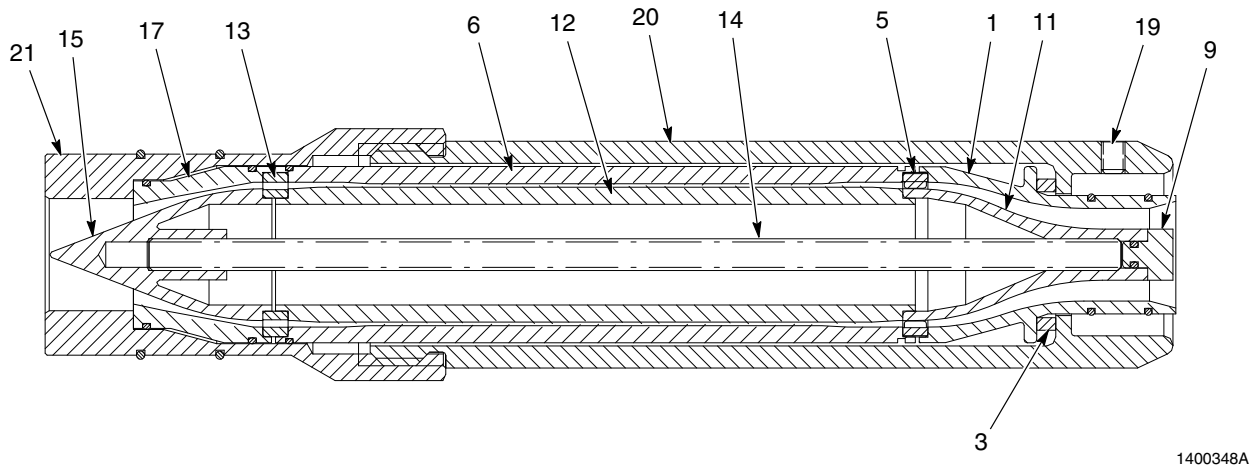


Fig. 6-2 Tværsnit af opladningsmodul

- |  |  |                                     |
|--|--|-------------------------------------|
| 1. Udløbsslidmanchetenhed <sup>1</sup> | 11. Udløbsfordeler <sup>1</sup>          | 17. Indløbsslidmanchet <sup>1</sup> |
| 3. Fjeder                              | 12. Indvendig slidmanchet <sup>1,2</sup> | 19. Korrektionsskruer               |
| 5. Afstandsring <sup>1,2</sup>         | 13. Positionsring <sup>1,2</sup>         | 20. Forlængerrør                    |
| 6. Udvendig slidmanchet <sup>1,2</sup> | 14. Stolpe <sup>1</sup>                  | 21. Krop                            |
| 9. Udgangsfordelerstik                 | 15. Indløbsfordeler <sup>1</sup>         |                                     |

Bemærk: 1—Leveres med servicesæt til opladningsmodul

Bemærk: 2—Leveres med servicesæt til slidmanchet

## Forberedelse til demontering



**ADVARSEL:** Anvend jordforbindelsesremme for at undgå at få elektrisk stød under rengøring.

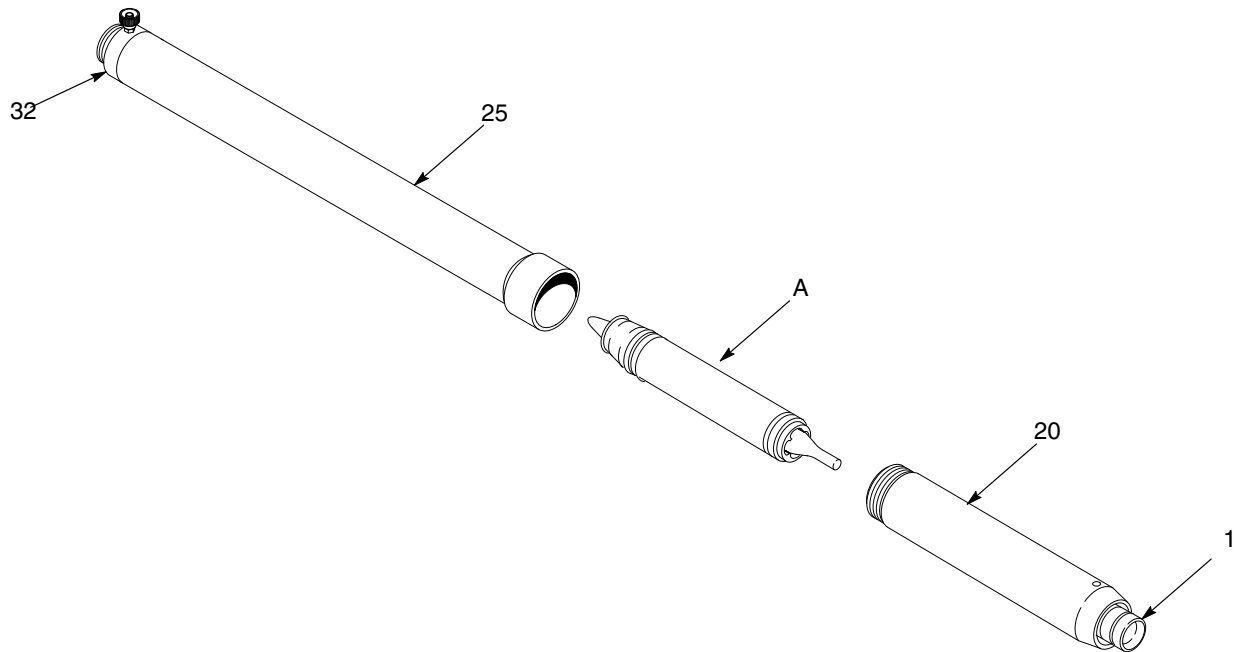
1. Afbryd den mængderelaterede luft og diffusorluften.
2. Tag pulverfødeslangen fra pumpen, og diffusorluftslangen fra diffusoren.
3. Lad jordledningen være forbundet med sprøjtepistolen. Sørg for, at kabinens sugeblæser kører.

**BEMÆRK:** Opladningsmodulet skal være samlet under trin 4.

4. Blæs fødeslangen igennem ind i diffusoren, forlængerens og opladningsmodulet.
5. Fjern diffusoren fra pistolforlængerens, og blæs forlængerens igennem.
6. Fjern opladningsmodulet, og blæs slidmanchetterne og forlængerrøret igennem.
7. Fjern sprøjtehovedet.

## Montering af servicesæt til opladningsmodul

1. Se figur 6-3. Skru forlængerrøret (20) fra pistolforlænger (25). Træk forlængerrøret ud af pistolforlænger, og træk det af den indvendige/udvendige slidmanchetenhed (A). Udløbsslidmanchetten (1) bliver inde i forlængerrøret.
2. Træk den indvendige/udvendige slidmanchet fra pistolforlænger. Indløbsslidmanchetten bliver inde i pistolforlænger.



1400349A

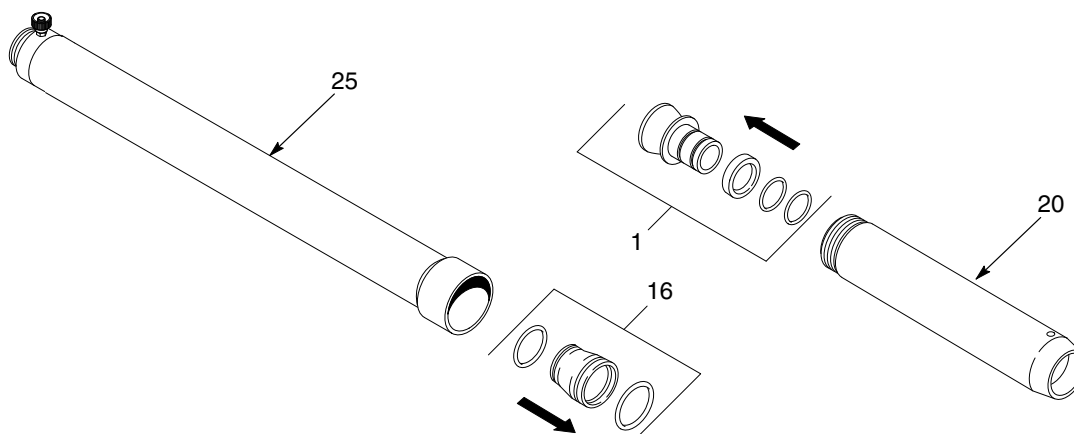
Fig. 6-3 Montering af servicesæt til opladningsmodul—Trin 1 og 2

1. Udløbsslidmanchetenhed  
20. Forlængerrør

25. Pistolforlænger  
32. Bagerste tilslutning

A. Indvendig/udvendig  
slidmanchetenhed

3. Se figur 6-4. Skub indløbsslidmanchetenheden (16) ud af pistolforlængeren (25) med et træredskab eller et stykke PVC-rør med en udvendig diameter på  $\frac{3}{4}$ -tommer hørende til tabel 40.
4. Tag udløbsslidmanchetenheden (1) fra forlængerrøret (20). Gør pistolforlængeren og forlængerrøret ren med en ren, frugfri klud.

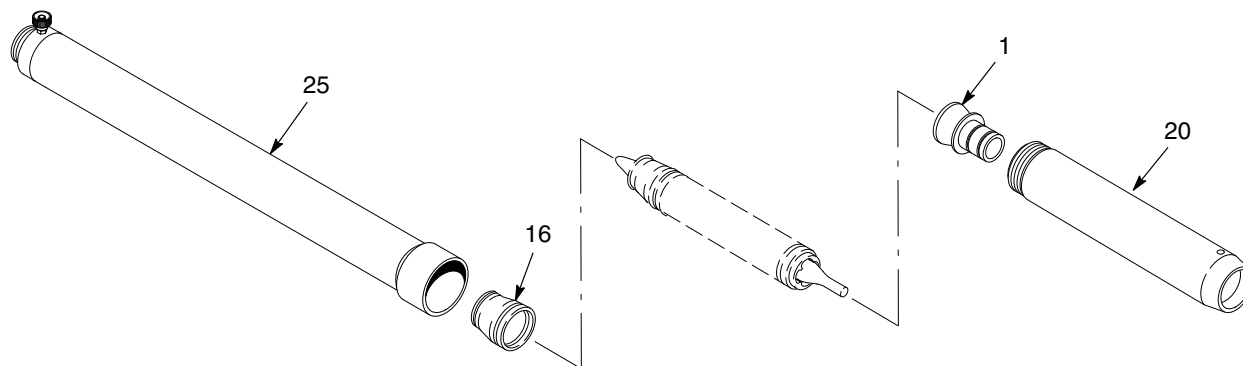


1400350A

Fig. 6-4 Montering af servicesæt til opladningsmodul—Trin 3 og 4

- |                             |                  |                     |
|-----------------------------|------------------|---------------------|
| 1. Udløbsslidmanchetenhed   | 20. Forlængerrør | 25. Pistolforlænger |
| 16. Indløbsslidmanchetenhed |                  |                     |

5. Se figur 6-5. Tag indløbsslidmanchetten (16) ud af servicesættet, og monter den i pistolforlængeren (25).
6. Tag udløbsslidmanchetten (1) ud af servicesættet, og monter den i forlængerrøret (20).



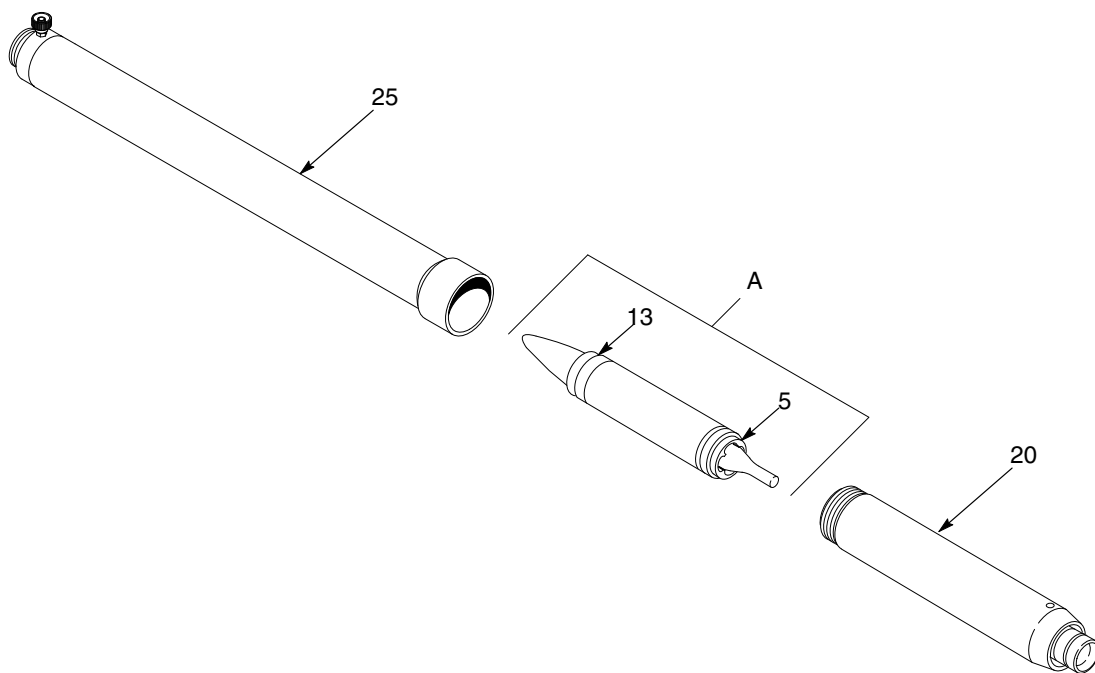
1400351A

Fig. 6-5 Montering af servicesæt til opladningsmodul—Trin 5 og 6

- |                             |                  |                     |
|-----------------------------|------------------|---------------------|
| 1. Udløbsslidmanchetenhed   | 20. Forlængerrør | 25. Pistolforlænger |
| 16. Indløbsslidmanchetenhed |                  |                     |

## Montering af servicesæt til opladningsmodul *(forts.)*

7. Se figur 6-6. Stik den indvendige/udvendige slidmanchet (A) ind i pistolforlængeren (25) som vist. Drej og skub for at placere positionsringen (13). Kontrollér, at positionsringen passer i rillen i indløbsslidmanchettens indvendige diameter.
8. Kontrollér, at afstandsringen (5) er på plads for enden af udløbsslidmanchetten. Skub forlængerrøret (20) over den indvendige/udvendige slidmanchet. Fastspænd forlængerrøret i pistolforlængeren med håndkraft.
9. Montér sprøjtehovedet og diffusoren. Tilslut pulverfødeslangen og diffusorluftledningen igen.



1400352A

Fig. 6-6 Montering af servicesæt til opladningsmodul—Trin 7 og 8

5. Afstandsring  
13. Positionsring

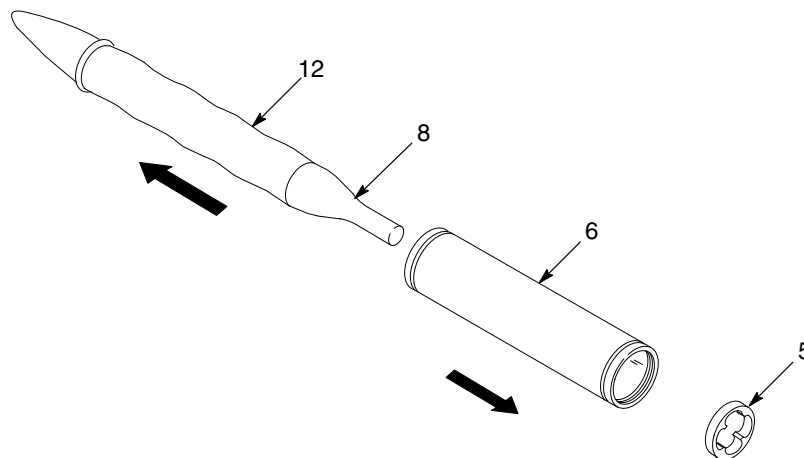
20. Forlængerrør  
25. Pistolforlænger

A. Indvendig/udvendig  
slidmanchet



## Montering af servicesæt til indvendig/udvendig slidmanchet

1. Udfør trin 1 og 2 under *Montering af servicesæt til opladningsmodul* på side 6-4.
2. Se figur 6-7. Hold den udvendige slidmanchet (6) i hånden og skub på udløbsfordeleren (8). Smid den udvendige slidmanchet og afstandsring (5) væk.



1400353A

Fig. 6-7 Montering af servicesæt til indvendig/udvendig slidmanchet—Trin 2

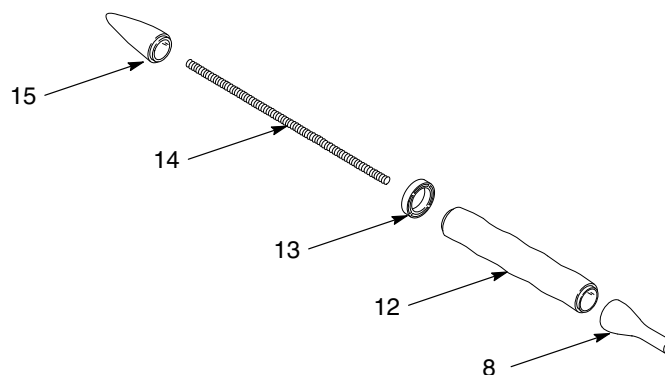
- |                         |                   |                           |
|-------------------------|-------------------|---------------------------|
| 5. Afstandsring         | 8. Udløbsfordeler | 12. Indvendig slidmanchet |
| 6. Udvendig slidmanchet |                   |                           |

3. Se figur 6-8. Skru indløbsfordeleren (15) eller udløbsfordeleren (8) fra stolpen (14).
4. Fjern fordelerne og stolpen fra den indvendige slidmanchet (12). Smid den indvendige slidmanchet og positionsringen (13) væk.
5. Skub den nye positionsring ind på den ene ende af den nye indvendige slidmanchet.

**BEMÆRK:** Afstandsringen og positionsringen samt den indvendige og udvendige slidmanchet kan byttes om.

6. Skru indløbsfordeleren på den ene ende af stolpen. Stik stolpen ind i den ende af den indvendige slidmanchet, hvor positionsringen er placeret. Skru udløbsfordeleren på stolpen, og spænd den godt fast med håndkraft.

## Montering af servicesæt til indvendig/udvendig slidmanchet *(forts.)*

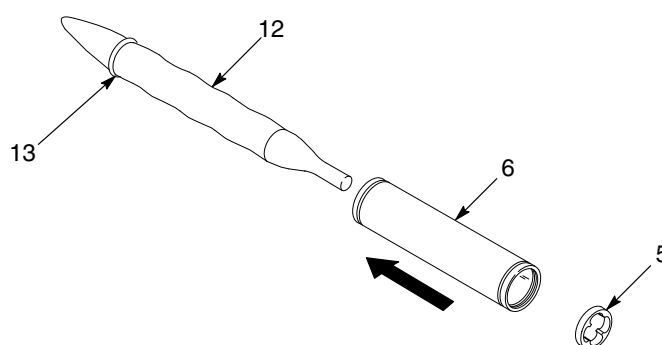


1400354A

Fig. 6-8 Montering af den indvendige/udvendige slidmanchet—Trin 3, 4, 5 og 6

- |                           |                   |                     |
|---------------------------|-------------------|---------------------|
| 8. Udløbsfordeler         | 13. Positionsring | 15. Indløbsfordeler |
| 12. Indvendig slidmanchet | 14. Stolpe        |                     |

7. Se figur 6-9. Skub den indvendige slidmanchet (12) ind i den nye udvendige slidmanchet (6), indtil positionsringen (13) er rigtigt på plads i den nye udvendige slidmanchet.
8. Montér den nye afstandsring (5) over den indvendige slidmanchet. Anbring den i enden af den udvendige slidmanchet.
9. Udfør trin 7, 8 og 9 under *Montering af servicesæt til opladningsmodul* på side 6-6.



1400355A

Fig. 6-9 Montering af den indvendige/udvendige slidmanchet—Trin 7 og 8

- |                         |                           |                   |
|-------------------------|---------------------------|-------------------|
| 5. Afstandsring         | 12. Indvendig slidmanchet | 13. Positionsring |
| 6. Udvendig slidmanchet |                           |                   |

# Afsnit 7

## Dele

### Introduktion

For bestilling af reservedele kontakt Nordson Danmark A/S. Brug denne reservedelsliste, og de tilhørende illustrationer for at beskrive og lokalisere reservedelene korrekt.

### At anvende den illustrerede reservedelsliste

Tallene i nummer kolonnen henviser til tallene der identificerer delene i illustrationerne der efterfølger hver reservedelsliste. Koden NS (Ikke vist) indikerer at en listet del ikke er illustreret. En streg (—) bruges når et delnummer bruges til alle delene i en illustration.

Det nummer i P/N kolonnen er Nordson Corporations delnummer. En række af streger i denne kolonne (- - - -) betyder at delen ikke kan bestilles separat.

I kolonnen beskrivelse gives delens navn, foruden delens dimensioner og andre karakteristika når det er nødvendigt. Indentions viser relationerne mellem hoveddele, samledele og enkeltdele.

- Hvis de bestiller hoveddelen, vil del 1 og 2 være inkluderet.
- Hvis De bestiller del 1, vil del 2 være inkluderet.
- Hvis De bestiller del 2, vil De kun modtage del 2 .

Tallet i antalskolonnen er det antal der er nødvendigt pr. enhed, hoveddel eller samledel. Koden AR (Som krævet) anvendes, hvis delnummeret er en bulkdel, der bestilles i det antal pr. enhed afhængig af produktversionen eller model.

Bogstav i Bemærk kolonnen referer til noter ved afslutningen af hver reservedelsliste. Noterne indeholder vigtig information om anvendelse og bestilling. Noterne bør ofres speciel opmærksomhed.

Nummer	P/N	Beskrivelse	Antal	Bemærk
—	0000000	Hoveddel	1	
1	000000	• Samledel	2	A
2	000000	• • Enkelt del	1	

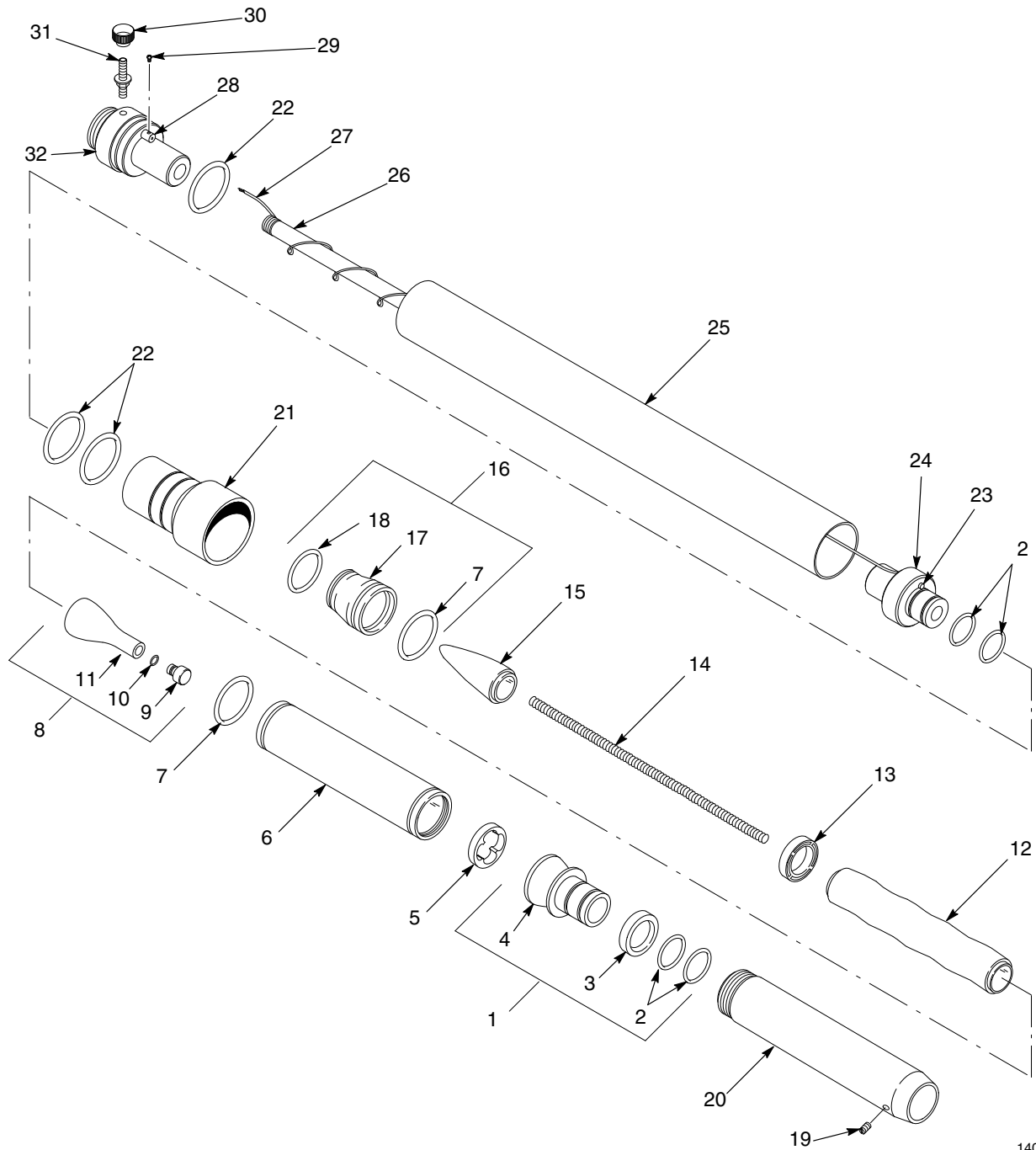
# Sprøjtepistol

Se figur 7-1.

Nummer	P/N	Beskrivelse	Antal	Bemærk
—	1020307	MODULE, charge, Tribomatic II extended, threaded	1	
—	631207	• SERVICE KIT, charge module, Tribomatic II	1	
1	631221	• • SLEEVE, wear, outlet, assembly	1	
2	940224	• • • O-RING, silicone, 1.000 x 1.125 x 0.063 in.	4	
3	631222	• • • SPRING, silicone, 1.25 x 1.50 in.	1	
4	631223	• • • SLEEVE, wear, outlet	1	
5	631220	• • RING, spacing	1	A, B
6	631212	• • SLEEVE, wear, outer	1	B
7	940284	• • O-RING, silicone, 1.375 x 1.500 x 0.063 in.	2	B, C
8	631224	• • DISTRIBUTOR, outlet	1	
9	631237	• • • PLUG, distributor, outlet, Tivar	1	
10	940066	• • • O-RING, silicone, 0.125 x 0.250 x 0.063 in.	1	
11	631236	• • • DISTRIBUTOR, outlet, PTFE	1	
12	631216	• • SLEEVE, wear, inner	1	B
13	631210	• • RING, positioning	1	A, B
14	631211	• • STUD, M8 x 9.65 long nylon	1	
15	631234	• • DISTRIBUTOR, inlet	1	
16	631232	• • SLEEVE, wear, inlet, assembly	1	
17	631233	• • • SLEEVE, wear, inlet	1	
18	940243	• • • O-RING, silicone, 1.125 x 1.250 x 0.063 in.	1	
19	982455	• SCREW, set, M6 x 1.0 x 8, nylon, black	3	
20	1013982	• EXTENSION, Tribomatic, purge, threaded	1	
—	1020404	• SERVICE KIT, Tribomatic II, extended, threaded	1	
21	1020256	• • BODY, Tribomatic II, extended, threaded	1	
22	631296	• • O-RING, EPDM, 48 x 2	3	
23	631289	• • CONNECTOR, carbon with spring	1	
24	631290	• • DIFFUSER, Tribomatic II extended	1	
25	631295	• • HOUSING, extension	1	
26	631287	• • TUBE, powder, Tribomatic II extended	1	
27	631288	• • CABLE, complete, Tribomatic II extended	1	
28	631285	• • CONNECTION, signal	1	
29	982427	• • SCREW, pan head, slotted, M3 x 6, zinc	1	
30	630073	• • KNOB, chargetube, ground stud	1	
31	630088	• • GROUND STUD with nut	1	
32	1021431	• • CONNECTOR, gun, rear, threaded	1	
NS	630025	O-RING, 25.12 x 1.78 in., EPDM	AR	D

BEMÆRK A: Bestil servicesæt til positions- og afstandsring, P/N 631209. Se side 7-5.  
 B: Bestil servicesæt til indvendig/udvendig slidmanchet, P/N 631208. Se side 7-5.  
 C: O-ring inkluderet i indløbsslidmanchet, artikel 16.  
 D: Valgfri O-ring. Kan anvendes i stedet for artikel 2, O-ring, P/N 940224. Skal bestilles separat.

AR: Som krævet  
 NS: Ikke vist



1400356A

Fig. 7-1 Dele til sprøjtepistoler

## Liste over diffusorreservedele

Se figur 7-2.

Nummer	P/N	Beskrivelse	Antal	Bemærk
—	1013886	KIT, service, diffuser, Tribomatic, purge	1	
—	-----	• DIFFUSER, Tribomatic, purge	1	
1	972080	• • CONNECTOR, male, 1/4-in. tube x 1/8-in. NPTF	1	
2	940224	• • O-RING, silicone, 1.000 x 1.125 x 0.063 in.	2	
3	939247	• CLAMP, hose, snap-it	1	
NS	247006	• CLAMP, hose, 0.673-0.795-in. OD	1	
NS: Ikke vist				

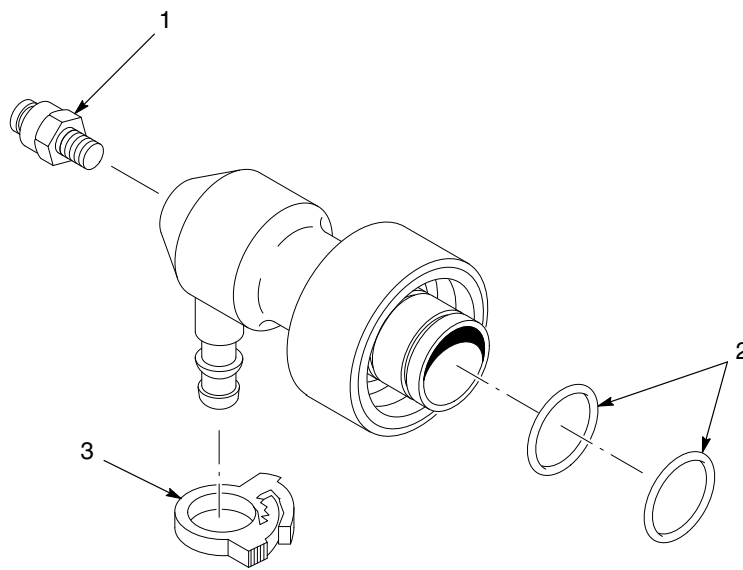


Fig. 7-2 Diffusor

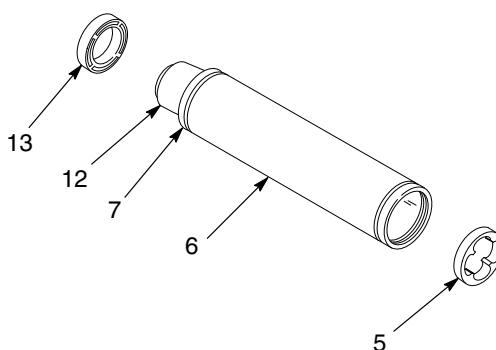
1400357A

## Servicesæt til indvendig/udvendig slidmanchet

Se figur 7-3. Artikelnumrene er de samme som i figur 7-1.

Nummer	P/N	Beskrivelse	Antal	Bemærk
—	631208	SERVICE KIT, inner and outer	1	
5	631220	• RING, spacing	1	A
6	631212	• SLEEVE, wear, outer	1	
7	940284	• O-RING, silicone, 1.375 x 1.500 x 0.063 in.	1	
12	631216	• SLEEVE, wear, inner	1	
13	631210	• RING, positioning	1	A

BEMÆRK A: Fås også som sæt. Bestil servicesæt til positions og afstandsring, reservedelsnr. 631209.



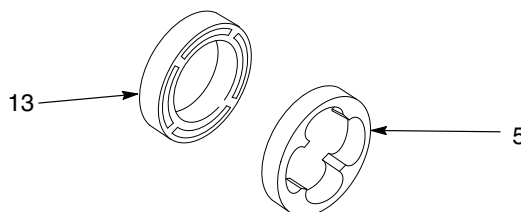
1400358A

Fig. 7-3 Servicesæt til indvendig/udvendig slidmanchet

## Servicesæt til positions- og afstandsring

Se figur 7-4. Artikelnumrene er de samme som i figur 7-1.

Nummer	P/N	Beskrivelse	Antal	Bemærk
—	631209	SERVICE KIT, positioning and spacing rings	1	
5	631220	• RING, spacing	1	
13	631210	• RING, positioning	1	



1400359A

Fig. 7-4 Servicesæt til positions- og afstandsring

## Servicesæt til opladningsmodul

Se figur 7-5. Artikelnumrene er de samme som i figur 7-1. Sættet leveres samlet.

Nummer	P/N	Beskrivelse	Antal	Bemærk
—	631207	SERVICE KIT, charge module, Tribomatic II	1	
1	631221	• SLEEVE, wear, outlet, assembly	1	
2	940224	• • O-RING, silicone, 1.000 x 1.125 x 0.063 in.	4	
3	631222	• • SPRING, silicone, 1.25 x 1.50 in.	1	
4	631223	• • SLEEVE, wear, outlet	1	
5	631220	• RING, spacing	1	A
6	631212	• SLEEVE, wear, outer	1	
7	940284	• O-RING, silicone, 1.375 x 1.500 x 0.063 in.	2	
8	631224	• DISTRIBUTOR, outlet	1	
9	631237	• • PLUG, distributor, outlet, Tivar	1	
10	940066	• • O-RING, silicone, 0.125 x 0.250 x 0.063 in.	1	
11	631236	• • DISTRIBUTOR, outlet, PTFE	1	
12	631216	• SLEEVE, wear, inner	1	
13	631210	• RING, positioning	1	A
14	631211	• STUD, M8 x 9.65 long nylon	1	
15	631234	• DISTRIBUTOR, inlet	1	
16	631232	• SLEEVE, wear, inlet, assembly	1	
17	631233	• • SLEEVE, wear, inlet	1	
18	940243	• • O-RING, silicone, 1.125 x 1.250 x 0.063 in.	1	
NS	630025	O-RING, 25.12 x 1.78, EPDM	AR	B

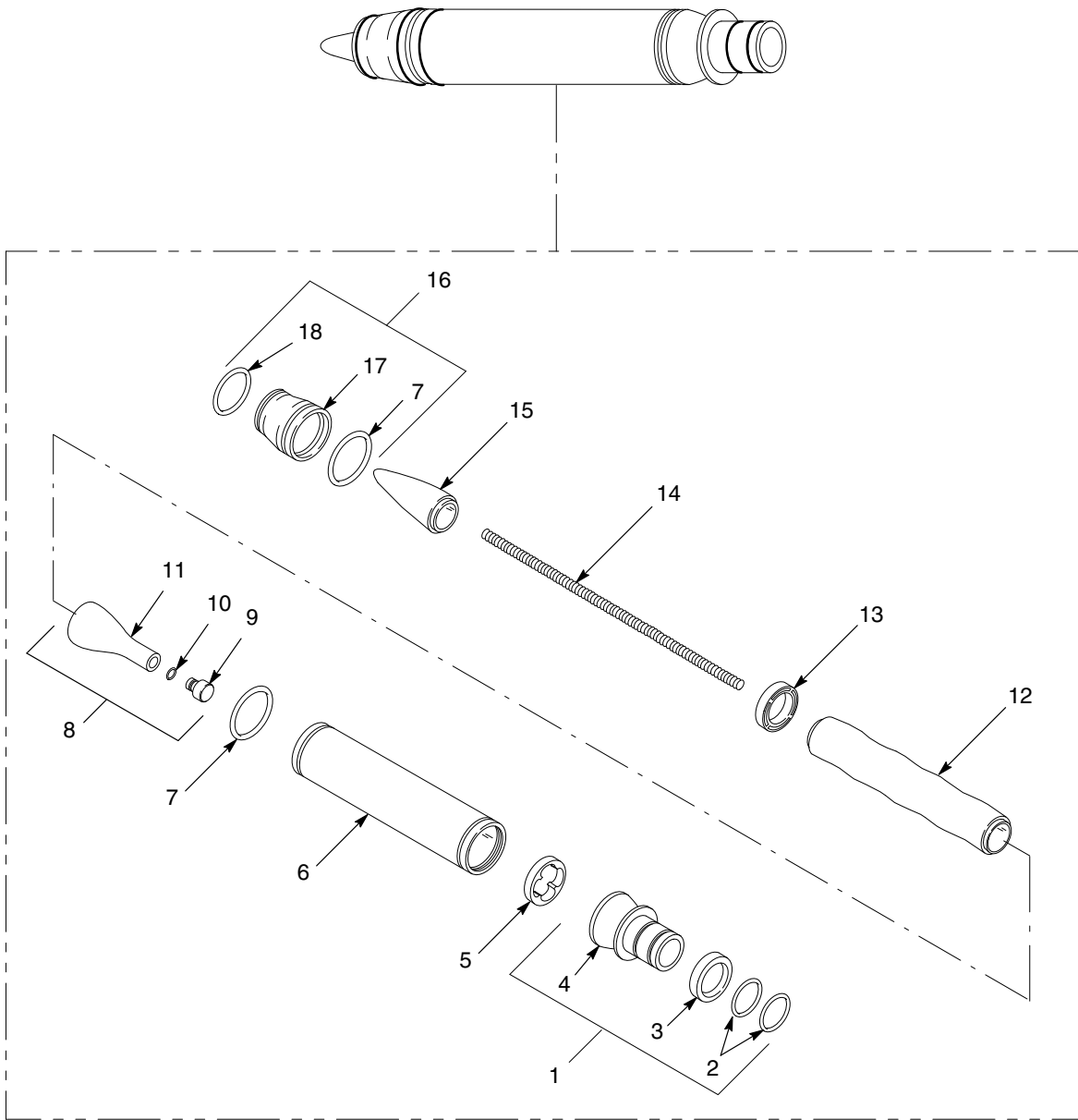
BEMÆRK A: Fås også som sæt. Bestil servicesættet til positions og afstandsring, P/N 631209.  
Se side 7-5.

B: Valgfri O-ring. Kan anvendes i stedet for artikel 2, P/N 940224. Skal bestilles separat.

AR: Som krævet

NS: Ikke vist





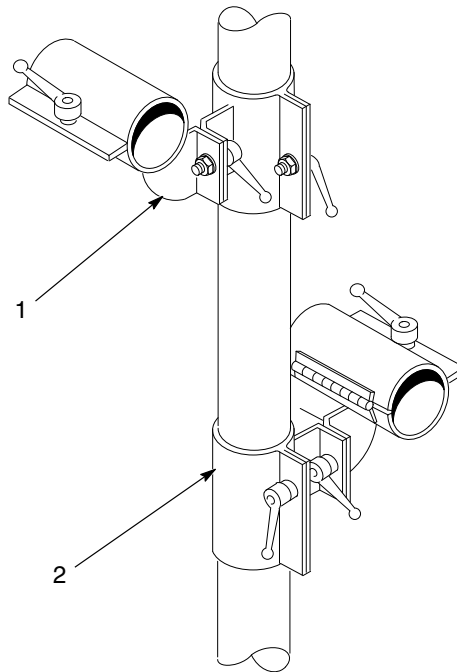
1400360A

Fig. 7-5 Servicesæt til opladningsmodul

## Sæt til pistolholder

Se figur 7-6.

Nummer	P/N	Beskrivelse	Antal	Bemærk
1	630089	LEFT HAND GUN HOLDER, adjustable	1	
2	630021	RIGHT HAND GUN HOLDER, adjustable	1	



1400367A

Fig. 7-6 Sæt til pistolholder

# Valgmuligheder

## *Pulverfødeslange og luftslange*

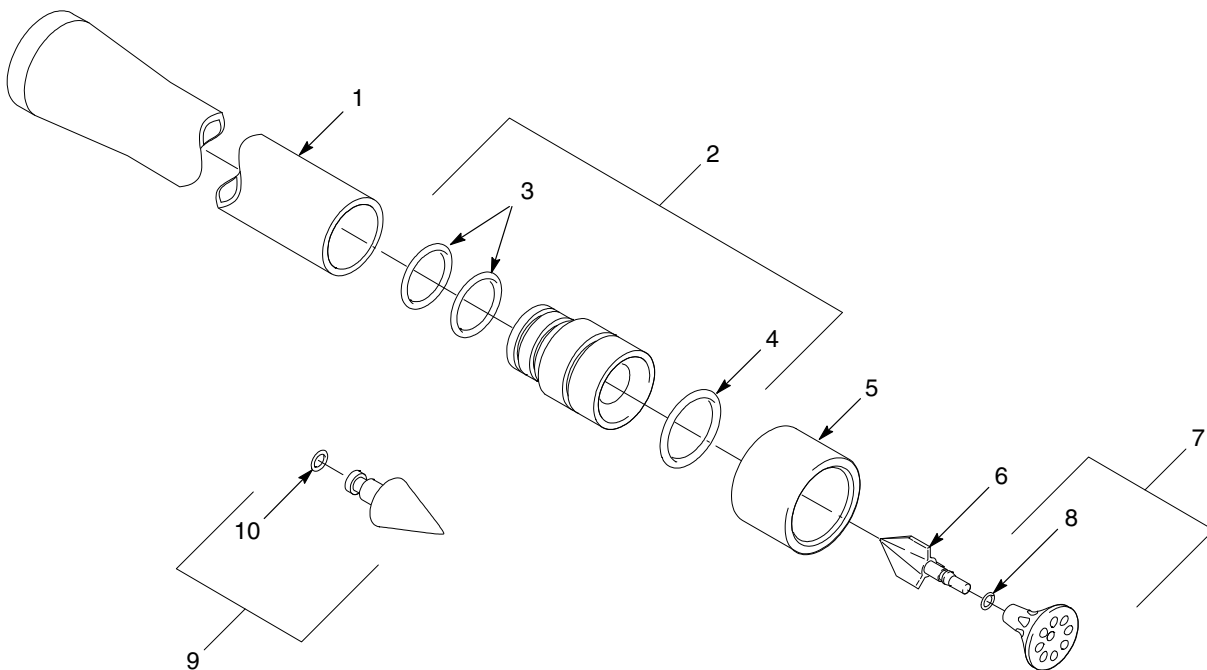
P/N	Beskrivelse	Bemærk
<b>Pulverfødeslange</b>		
630061	12 mm (PVC)	A
630237	10 mm (PVC)	A
900549	LAV-STRØM, 3/8 in. (sort gummi)	B
900550	HØJ-STRØM, 1/2 in. (sort gummi)	B
900649	9.5-mm (0,37-in.) ID (blåt gummi)	B
900648	11-mm (0,44-in.) ID (blåt gummi)	B
900650	12.7-mm (0,50-in.) ID (blåt gummi)	B
<b>Luftslange</b>		
900509	SORT POLYÆTYLEN, 1/4-in. UD	B
900730	BLÅ POLYURETHAN, 1/4-in. UD	B
900741	SORT POLYURETHAN, 6-mm UD	B
900742	BLÅ POLYURETHAN, 6-mm UD	B
630597	BLÅ PVC, 6-mm UD	A
630598	SORT PVC, 6-mm UD	A
BEMÆRK A: Bestilles i længder på en meter hos Nordson Corporations europæiske distributionscenter.		
B: Bestilles i længder på en fod hos Nordson Corporation, Amherst, Ohio.		

## Lanseforlængere

Se figur 7-7. Lanseforlængere anvendes til at sprøjte pulver ind i indhak. Versa-Spray elektrostatiske pistoldyser kan monteres på en lanseforlænger.

Nummer	P/N	Beskrivelse	Antal	Bemærk
—	631385	Extension, lance, 100 mm	1	
—	631386	Extension, lance, 150 mm	1	
—	631387	Extension, lance, 300 mm	1	
1	631395	• 100-mm NOZZLE ADAPTER, Tribomatic II	1	
1	631396	• 150-mm NOZZLE ADAPTER, Tribomatic II	1	
1	631397	• 300-mm NOZZLE ADAPTER, Tribomatic II	1	
2	145558	• NOZZLE, 32 mm, with O-rings	1	
3	941181	• • O-RING, silicone, 0.875 x 1.063 x 0.094 in.	2	
4	941205	• • O-RING, silicone, 1.000 x 1.188 x 0.094 in.	1	
5	144759	• ADJUSTER, pattern, 32 mm	1	
6	631390	• SUPPORT, deflector, Tribomatic II	1	
7	631391	• DEFLECTOR, 26 mm, Versa-Spray, Tivar, holes	1	A
8	940084	• • O-RING, silicone, 0.188 x 0.312 x 0.063 in.	1	
9	631393	• DISTRIBUTOR, cone, Tribomatic II	1	B
10	940066	• • O-RING, silicone, 0.125 x 0.250 x 0.063 in.	1	
NS	144758	• NOZZLE, 32 mm	1	

BEMÆRK A: Der fås en Tivar-deflektor uden huller. Bestil P/N 133734.  
 B: Denne del erstatter stikket i enden af Tribomatic II udløbsfordeleren.  
 NS: Ikke vist



1400366A

Fig. 7-7 Lanseforlængere

## Tilpasningssæt med tilpasningsdel til pistolholder



**ADVARSEL:** Justeringsstangen skal forbindes til jord for at forhindre, at man får elektrisk stød. Der kan ophobe sig farlige elektrostatiske ladninger på ledende dele, der ikke er forbundet til jord, i sprøjtekabinen.

P/N	Beskrivelse	Bemærk
631451	TILPASNINGSSÆT, tilpasningsdel, pistolholder til pistolstang	

## Diverse valgmuligheder

P/N	Beskrivelse	Bemærk
939247	CLAMP, hose, 0781-0.875 in.	
247006	CLAMP, hose, 0.673-0.795 in.	
900517	TUBING, spiral-cut, 0.62-in. ID	A
931191	WIRE, vinyl, 14-gauge, green with yellow	A
BEMÆRK A: Bestilles i længder på en fod.		

## Versa-Spray dyser

Nordsons Versa-Spray dyser kan anvendes på automatiske Tribomatic II pulversprøjtepistoler. De skal monteres på en af de valgfrie lanseforlængere, der er nævnt i dette afsnit. Kontakt Deres Nordson Corporation repræsentant eller se instruktionsbladet til *Valgfrie dyser til Versa-Spray og Versa-Spray II pistoler*, P/N 1037936, for at få yderligere oplysninger.

