



**WARNING!** Endast utbildad personal får använda denna utrustning. Lakttag och följ säkerhetsinstruktionerna i detta dokument och i övrig dokumentation som berör detta område.

### Drift

#### Huvudmeny

The main menu interface includes the following elements:

- Top Bar:** Alarm, Globalt tillstånd, Procentuell justering, Förvalstabelle, Spolningsstyrning, Förval av positionerare, Konfigurering, Rulla, Hjälp, Traversförinställningar, Ingångsstatus, and a Parkering (traverser, in/ut-positionerare) button.
- Central Area:** A 3D perspective view of the machine with various components labeled: Bandhastighet, Transportband på/av-indikering, Pistolstyrning, Styrning av travers, and Positionerarstyrning.
- Bottom Bar:** Produkt-ID-kontroll, Produkt-ID och produktnamn (produkt framför zonfotoceller), Global styrning (pistoler, positionerare, traverser), Administratör, Inloggad användare, and Behörighet (konfigurering av inloggning/utloggning).
- Side Panels:** Two vertical panels of numbered icons (1-16 on the left, 17-32 on the right) for quick access to various functions.

### Användargränssnittets standardverktyg och standardsymboler

**Knappar:** Öppnar skärmar eller utför kommandon.

- Stäng skärm
- Konfigurera
- OK
- Enter
- Avbryt
- Tangentbord
- Spara

**Alternativknappar:**

Används för att välja alternativ som utesluter varandra. Vald knapp är svart i mitten.



**Datafält:** Används för att mata in värden. Tryck på fältet för att aktivera det, använd sedan vredet, tangentbordet eller pilarna för att öka eller minska det fältvärdet.

- Datafält (valt)
- Datafält (med rullningspilar)

**Kryssrutor:** Används för att välja alternativ. Vald ruta är markerad med ett svart X.



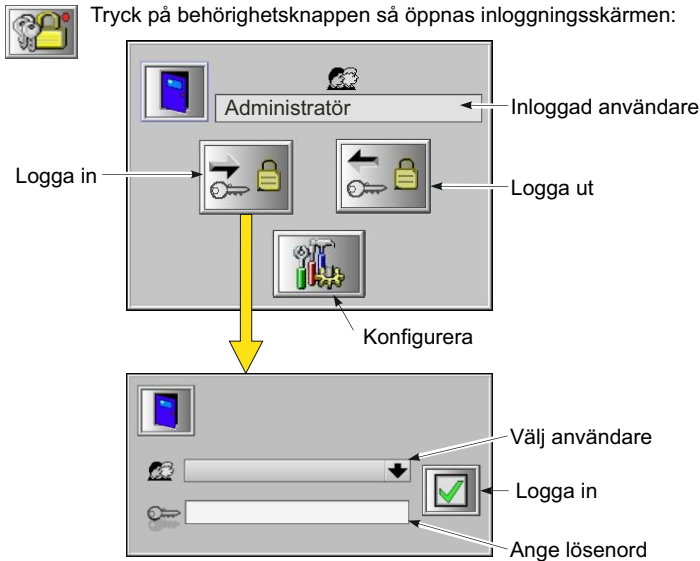
**Pistolsymboler** anger pistoltypen systemet är konfigurerat för.

- Tribomatic® pistol
- Sure Coat® pistol
- Versa-Spray® pistol
- Versa-Spray® Porcelain Enamel pistol
- Prodigy® /Encore HD pistol
- Encore® pistol

**Symbolerna** anger systemfunktioner och inställningar.

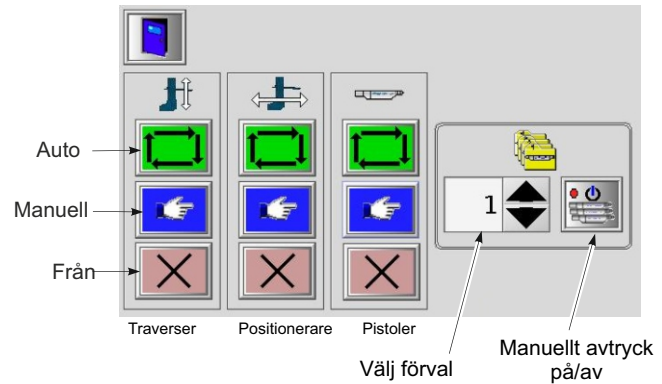
- Bakkant
- Förval
- Transportluft eller pulverflöde (HDLV)
- Atomiseringsluftflöde
- Mönsterluftflöde (Prodigy)
- Smart Flow (totalflöde)
- Kilovolt (utspänning)
- Mikroampere (utström)
- Automatisk strömstyrning (strömbegränsning)
- Välj Charge-mode
- Framkant
- Produkt-ID
- Zoner
- Pistoler
- Avtryckare
- Auto
- Manuell
- Från (global styrning)
- Från (positionerare, traverser)
- Spolning (Versa-Spray, Prodigy)

## Logga in



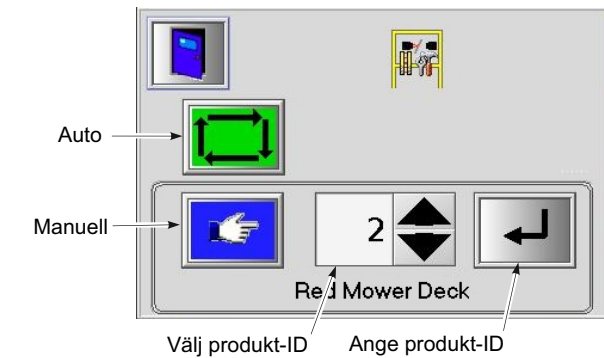
## Global styrning/manuellt pistolavtryck

Använd den här skärmen för inställning av driftmode för alla pistoler, in/ut-positionerare och traverser. I Manuell mode väljer du ett förval och trycker på Manuellt avtryck för att slå på alla pistoler. Tryck igen så stängs alla pistoler av. Positionerare och traverser styrs manuellt från respektive kontrollskärmar.



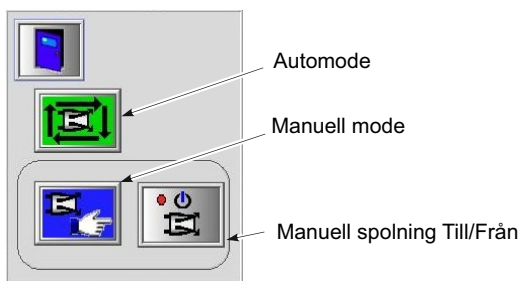
## Styrning av produktidentifiering

**Auto-mode:** Systemet för produktidentifiering sänder produkt-ID:t till iControl.  
**Manuell mode (satsvis körning):** Operatören väljer produkt-ID manuellt för produkterna som kommer in i boxen. Produkt-ID måste vara inställt innan produkten passerar zonen fotoceller eller skannrar.



## Styrning av Versa-Spray munstyckesspolning

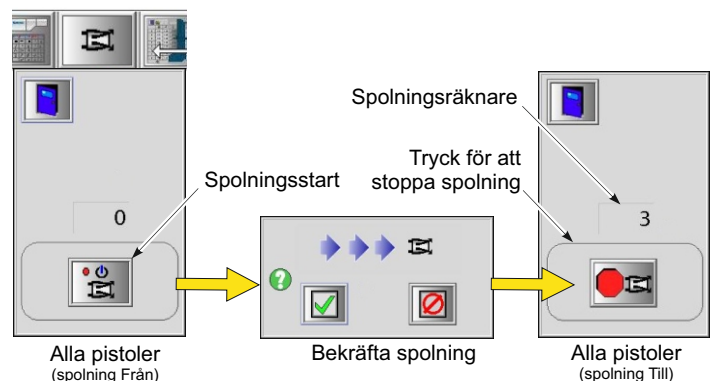
Munstyckesspolning måste vara aktiverad och konfigurerad innan den kan användas. (Se Konfigurering av spolning.)



Spola munstyckena manuellt genom att trycka på knappen Manuell mode och sedan på knappen Manuell spolning. Stäng av spolningen genom att trycka igen på knappen.

## Prodigy/Encore HD spolningsstyrning

Trycker du på knappen Spolningsstyrning, så får du upp spolningsskärmen.



## Global procentuell justering

**%** Ökar eller minskar inställningar av transportluft eller atomiseringsluft (standardpistoler) eller pulverflöde och mönsterluft (HDLV-pistoler) med de angivna procenttalen. + % ökar flödet; - % minskar flödet.

**Utan synkronisering av transportbandshastigheten.** Inställningen börjar gälla omedelbart för alla förvalsinställningar. Nollställ för att slå av.

**Med synkronisering av transportbandshastigheten, dödgångsinställningar:** Ingen justering, inom ± % av nominell hastighet.  
**Snabb:** Max. transportbandshastighet för justering.  
**Långsam:** Min. transportbandshastighet för justering.  
**Nominell:** Inställning av transportbandshastighet.  
 När transportbandets hastighet ökar från dödgång, ökar eller minskar flödena linjärt tills den snabba eller långsamma hastigheten är uppnådd.

**ANM.:** Inställningar med procentuell justering är tillägsvariabler. Om exempelvis Global procentuell justering = 5 och Travers procentuell justering = 5 blir den totala procentuella justeringen = 10. Inställningarna kan även bli påverkade av procentuella justeringar gjorda på traverskonfigurerings- och traversstyrningsskärmarna.

## In/ut eller upp/ned styrning av positionerare

Skärmarna är inte tillgängliga förrän in/ut- eller upp/ned-positionerarna är konfigurerade. Tryck på positionersymbolerna så öppnas kontrollskärmarna.

Mode-låsningarna hindrar att mode ändras från skärmen Global styrning. Om lockout-indikatorn lyser, är positioneraren blockerad från skärmen Konfigurering.

I Manuell mode är joggingsknapparna aktiverade så att du kan flytta positioneraren manuellt.

**WARNING!** Illustrationen av positioneraren på den här skärmen visar inte den faktiska positionen eller positionerarens riktning. Se till så att ingen personal kan utsättas för fara innan positioneraren flyttas.

## Styrning av travers

Skärmarna kommer inte upp om traverserna inte är konfigurerade. Tryck på traverssymbolerna för att öppna kontrollskärmarna.

**Mode-låsningar:** Hindrar mode-ändringar från skärmen Global styrning eller genom extern signal. Om lockout-indikatorn lyser, är traversen blockerad från skärmen Konfigurering.

I **Manuell mode** är joggingsknapparna aktiverade så att du kan flytta traversen upp eller ned. Använd **varberäknaren** (nästa sida) som en hjälp att bestämma optimala inställningar för traverserna. Med **Home**-knappen körs traversen till utgångsläget cirka 25 mm ovanför den övre gränslägesbrytaren. Om det inte finns några förvalsinställningar för traversen visas knappen **Standardinställningar**. Tryck på den så utökas skärmen så att inställningarna visas. De kan sedan ändras. Om knappen **Förvalsinställningar** visas, kan du trycka på den och öppna skärmen Förval av travers.

### Rörelse-modern

- Fast, Synkroniserad
- Variabel, Synkroniserad
- Fast, Ingen synkronisering
- Variabel, Ingen synkronisering
- Oscillator

### Fasta inställningar

- 3.0 Pistol Till, nedåtslag
- 2.0 Pistol Från, uppåtslag
- 6.0 Övre vändning
- 68.0 Undre vändning
- 2.0 Pistol Från, nedåtslag
- 3.0 Pistol Till, uppåtslag
- 37.5 Hastighet

### Variabla inställningar

- 76 Upp, överrörelse
- 66 Ned, överrörelse
- 11.5 Hastighet (kan endast justeras i Ingen synkronisering-mode)



## Styrning av travers (fortsättning)



### Varvberäknare

Använd varvberäknaren för att experimentera med och visa resultaten för dina inställningar av traverserna. De inställningar som görs på den här skärmen är endast avsedda som referens, de överförs inte till skärmarna för konfigurering, förval eller styrning.

**ANM.:** Om du väljer att använda automatiska inmatningar för transportbandhastighet, överrörelse av produkt och produkt höjd, hämtas de visade värdena från transportbandets avkodningsvärde, de aktuella produktens förflyttning genom systemet och de aktuella inställningarna av traverserna.

**Antal varv:** Antalet gånger som den effektiva mönsterbredden passerar över en given punkt. Typiskt, ju fler gånger desto bättre pulvertäckning erhåller man.  
2 = standardkvalitet,  
4 = mediumkvalitet,  
6 = högkvalitet.

**ANM.:** För en given hastighet på transportbandet och ju fler slag som görs, desto högre hastighet krävs det på traversen. Kontrollera att traversen inte rör sig så snabbt att spraymönstret kollapsar. Om spraymönstret kollapsar eller om den maximala hastigheten för traversen överskrids, välj då ett färre antal slag.

Antal pistoler → 4

Antal varv → 2, 4, 6

Solfjädersmönstrets bredd (en pistol) → 12.0 Inches

0.0 Ft / min

11.4 Band-hastighet

5.1 Inches

9.3

0.0

31.7

50.3 Inches → Beräknad slaglängd

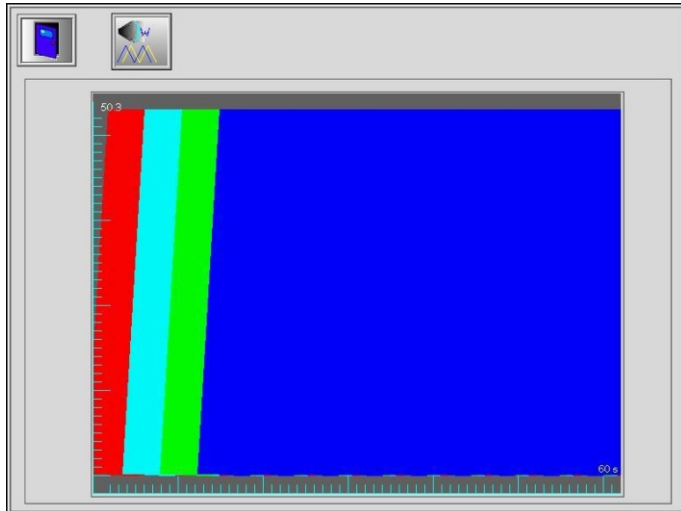
95.6 Ft / min → Beräknad trav. hastighet

11.4 Cyc / min → Beräknade cykler/ minut

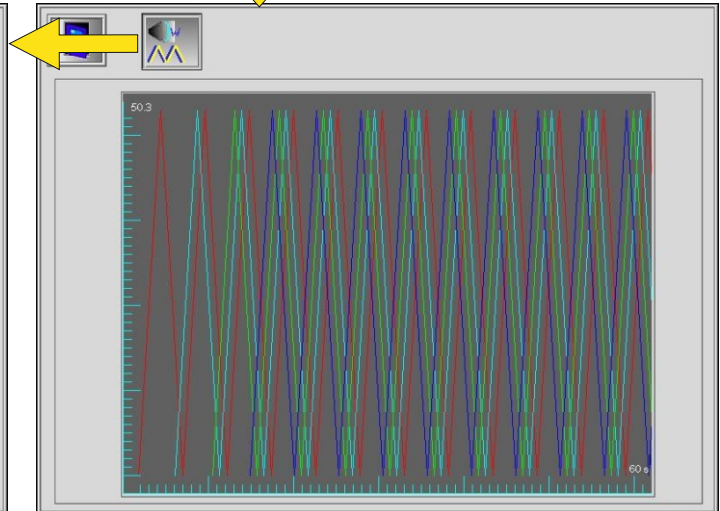
Välj Auto eller Manuell inmatning

Visa grafik

Välj Auto eller Manuell beräkning



Varvmönster med solfjädersbredd



Varvmönster

## Använda skärmen för pistolstyrning



Tryck på någon av pistolknapparna för att öppna skärmen Pistolstyrning för en pistol.

Använd den här skärmen för att ställa in och ändra sprayförval, ställa in pistolens avtrycksläge och övervaka pistolstatus.

**Anm.:** Du kan använda den här skärmen för att ändra förvalsinställningar när pistolerna är i drift.

**Smart Flow-mode** blir konfigurerad när pistolerna blir konfigurerade. Läget går att använda med Versa-Spray-, Sure Coat- och Encore-sprutpistoler pulvermatade med pumpar av venturityp. Totalflödet styr pulverhastigheten, transportluft % styr pulverflödet. Ställ in totalflödet först, sedan transportluft %.

**Smart Flow mode**

Transportluft %

Totalflöde (SCFM eller m³/h)

Σ 3.20 SP

**Skärmen för standardpistoler (Versa-Spray, Sure Coat, Encore, Tribomatic)**

Namn/nummer på förval    Pistolnummer    Växling av triggmode    Manuell trigging

**Pistolstatus:**

- Produkt/förval som sprayas
- Utgångar
- Indikering för Procentuell justering TILL
- Pistoltyp
- Pistolens timmätare
- Felindikering/-kod

Frånkant    2.0    2.0    Zon    1

Bakkant    Kopiera alla    Tangentbord    Kopiera valt

**Select Charge®-moder:**

Växling av mode

- Från
- Ommålning
- Special: Torrbländade metallic eller mica
- Djupa lådor
- Användarprogrammerbar: ställ in kV och µA/AFC

**Skärm för Prodigy/Encore HD pistoler (skiljer sig från skärmen för standardpistoler)**

**Börvärde för pulverflöde**

**Mönsterluft**

**Hjälpluft för pumpen**

Mönsterluft

Pulverflöde (0-100 %)

Börvärde för hjälpluft

Hjälpluftskompensering

## Använda meny för förvalstabell



Använd den här menyn för snabb förvalsinställning i offlinemode.

Tryck på valfritt **datafält**, använd sedan tangentbordet eller vredet för att redigera en inställning.

Tryck på **Select Charge**-fälten för att bläddra genom laddningsvalsmoderna.

Tryck på **AFC**-fältet för att skifta mellan AFC till/från.

Använd **rullisterna** för att visa fler inställningar och pistoler.

Funktionen **Kopiera alla** kopierar de valda inställningarna för det aktuella förvalet för Pistol 1 till samma förval för resten av pistolerna. Valda inställningar markeras med ett X i kolumnrubrikutran (fram och baktant i det här exemplet).

Förvalsnamn: Red Mower Deck

Förvalsnummer: 1

Kopiera alla

Tangentbord

Spara

Förvalsinställningar

Pistolnummer

		kV	uA	AFC			
1	<input checked="" type="checkbox"/>	95	55	<input checked="" type="checkbox"/>	-6.0	-6.1	1
2	<input checked="" type="checkbox"/>	95	15	<input checked="" type="checkbox"/>	-6.0	-6.1	1
3	<input checked="" type="checkbox"/>	95	15	<input checked="" type="checkbox"/>	-6.0	-6.1	1
4	<input checked="" type="checkbox"/>	95	15	<input checked="" type="checkbox"/>	-6.0	-6.1	1
5	<input checked="" type="checkbox"/>	95	15	<input checked="" type="checkbox"/>	-6.0	-6.1	1
6	<input checked="" type="checkbox"/>	95	15	<input checked="" type="checkbox"/>	-6.0	-6.1	1
7	<input checked="" type="checkbox"/>	95	15	<input checked="" type="checkbox"/>	-6.0	-6.1	0
8	<input checked="" type="checkbox"/>	95	15	<input checked="" type="checkbox"/>	-6.0	-6.1	1

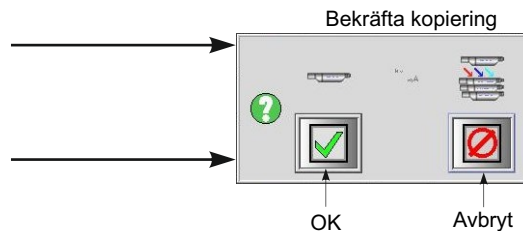
Rullister



## Kopiera alla

**Skärm för pistolstyrning:** Kopierar inställningar för luftflöde och elektrostatiska data från aktuellt förvalsnummer till samma förvalsnummer för alla pistoler.

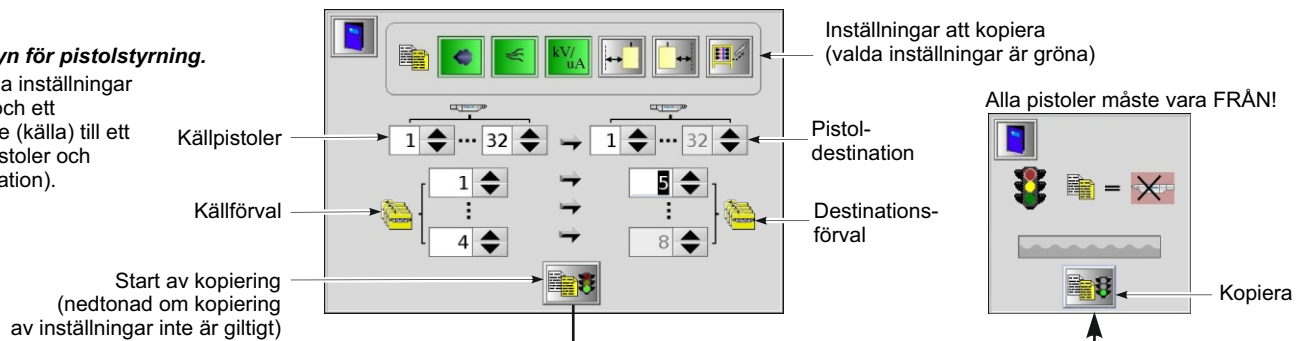
**Meny för förvalstabell:** Kopierar valda förvalsinställningar från aktuellt förval för Pistol 1 till samma förval för alla pistoler.



## Kopiera valt

### Endast meny för pistolstyrning.

Kopierar valda inställningar för en pistol och ett förvalsområde (källa) till ett område av pistoler och förval (destination).





Använd den här menyn för att göra produktspecifika förvalsinställningar för in/ut-positionerare. Förvalsinställningar kan åsidosättas av konfigurerade minimiinställningar.

**ANM.:** De standardinställningar som gjorts under konfigurering av positionerare används om inga förvalsinställningar görs.

- Framkant + :** Flytta före framkant
- Framkant - :** Flytta efter framkant
- Bakkant + :** Flytta efter bakkant
- Bakkant - :** Flytta före bakkant

**Variabel** positionering pistol-till-produkt: Positioneraren följer produktkonturerna.

**Fast** position: Fast positionerarposition. Positioneraren flyttar till fast position och stannar där tills en ny produkt med andra inställningar anländer.

**Kopiera alla:** Kopierar valda förvalsinställningar för Positionerare 1 till alla andra positionerare.

## Ställa in och ändra förval för travers



Använd den här menyn för att göra produktspecifika förvalsinställningar för traverser. Rulla skärmen för att se alla förvalsinställningar.

**ANM.:** De standardinställningar som gjorts under konfigurering av traverser används om inga förvalsinställningar görs. Det rörelsemode som valts under konfigurering bestämmer vilka inställningar, fasta eller variabla, som kan göras.

### Förvalsinställningar:

- Fast upp Från
  - Fast ned Till
  - Fast ned Från
  - Fast upp Till
  - Fast övre vändläge
  - Fast nedre vändläge
  - Fast/Variabel-Hastighet
  - Variabel-övre vändläge
  - Variabel-nedre vändläge
  - Procentuell justering-Upp-Till
  - Procentuell justering-Ned-Från
  - Procentuell justering-Ned-Till
  - Procentuell justering-Upp-Från
  - Procentuell justering-Transportluft eller Pulverflöde
  - Procentuell justering-Atomiserings- eller mönsterluft
  - Procentuell justering-Aktivera
- Avstånd från produktkant ±
- Avstånd från övre gränslägesbrytare
- Avstånd från produktkant ±
- ± förval för sprayinställning

Rulla för att visa:

Variabel



Inställning av procentuell justering



**ANM.:** Inställningar med procentuell justering är tilläggsvariabler. Om exempelvis Global procentuell justering = 5 och Travers procentuell justering = 5 blir den totala procentuella justeringen = 10.

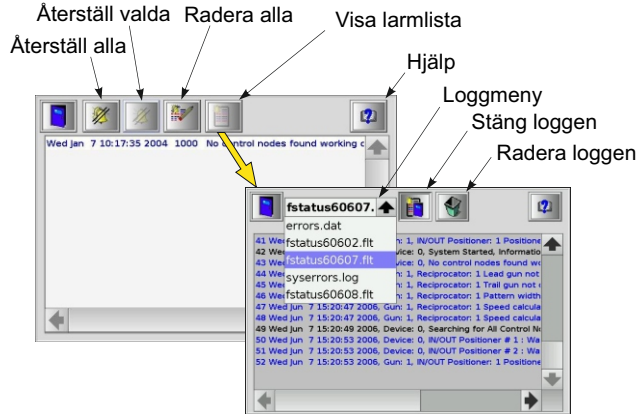
## Larm



**Larm-knappen** blinkar gult när ett fel inträffar. På larmmenyn visas alla aktiva larm och systemmeddelanden.

**Larmlistan** visar alla larm, kvitteringstillfällen och statusmeddelanden för innevarande dygn.

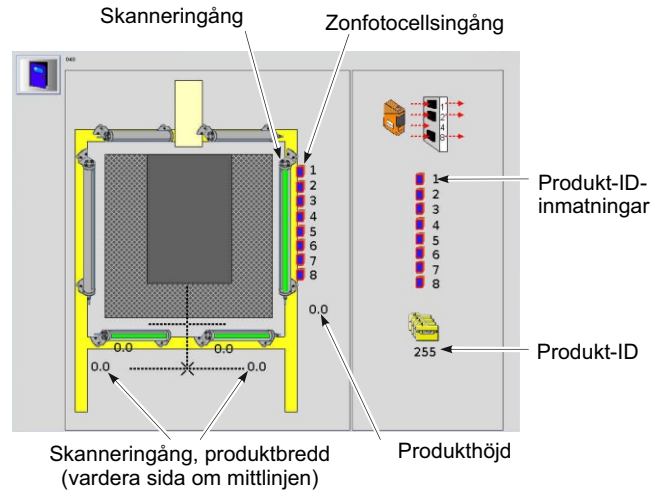
**Pistol-knapparna** blinkar gult om en pistol inte fungerar korrekt. Öppna menyn för pistolstyrning så visas felkoderna.



## Ingångsstatus



Använd den här menyn för att övervaka inmatningar från fotoceller, skannrar eller kundsystem för produktidentifiering, zoner samt positionerare och traverser.



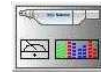
## Enskild pistolstatus

Pistolknappssymboler anger triggmoden. Pistolknapparna blir gröna när pistolen är triggad.

- Från
- Manuell mode
- Automode
- Offline: Kabel urdragen eller pistol offline (fläkten stoppad) när iControl-mjukvaran startade.
- Offline: Pistolstyrning, iFlow-modul eller pumpstyrning kommunicerar inte med iControl-systemet.

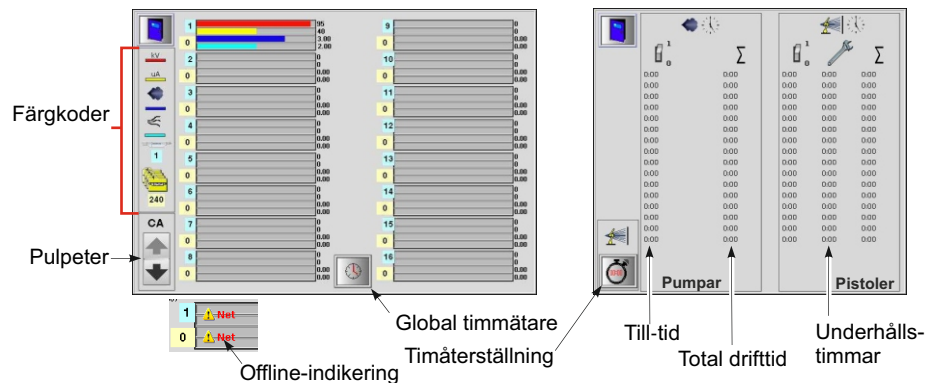
Se Ställa in och ändra förval: använd skärmen för pistolstyrning för visning av individuell pistolstatus och indikeringar.

## Global pistolstatus

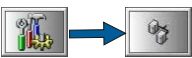


Använd den här skärmen för att visa status för upp till 16 pistoler samtidigt. Pistolnummer och pistolutgångar är färgkodade. Använd knapparna med upp-/nedpilare för att visa ytterligare pistoler. Tryck på timmätarknappen så öppnas skärmen Global timmätare.

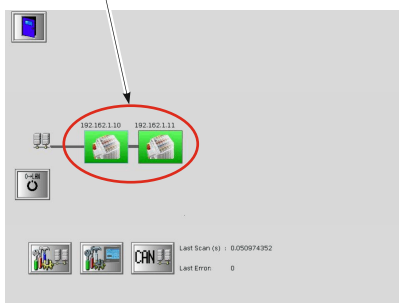
**ANM.:** Prodigy/Encore HD-system inkluderar underhållstimmar för HDLV-pumpar.



## Nätverksstatus



Nodsymboler gröna = Nätverk OK  
Nodsymboler röda = Fel – tryck på symbolen för att visa felkoder.



## Färgändringsåtgärder

