

## Operatørkort

P/N 7105146\_04

– Danish –



**ADVARSEL:** Lad kun kvalificeret personale betjene dette udstyr. Følg sikkerhedsanvisningerne i denne vejledning og al anden tilhørende dokumentation.

## Betjening

### Hovedskærm

The interface includes several functional areas:

- Top Bar:** Alarmer, Global Status, Procent Tilpas, Forvalgs-skema, Rense-kontrol, Positionsindikator Forudindstillinger, Konfiguration, Rul, Hjælp.
- Right Side Bar:** Forvalg for reciprocatorer, Inddatastatus, Hastighed transportbånd, Transportbånd On/Off-indikator, Pistolstyring, Styring af reciprocator, Styring af positionsindikator, Sikkerhed (Login/Logout/ Konfiguration).
- Bottom Bar:** Styring af Emne-ID, Emne-ID og emnenavn (Emne foran zonefotocelle), Overordnet styring (Pistoler, Positionsindikatorer, Reciprocatorer), Automatisk logud til, Bruger logget ind.
- Central View:** 3D model of the machine with a speed indicator showing 0.0.

## Standardbrugerflade værktøjer og ikoner

**Knapper:** Åben skærm eller udfør kommandoer.

- Luk skærm
- Konfiguration
- OK
- Enter
- Annuller
- Tastatur
- Gem

**Radioknapper:** Bruges til at vælge valg, som udelukker hinanden gensidigt. Den valgte knap er sort i midten.



**Datafelter:** Bruges til indtastning af værdier. Rør et felt for at vælge det og brug derefter drejeskiven, tastatur eller pile til at øge eller reducere feltværdien.

- Datafelt (valgt)
- Datafelt (med scrolle-pile)

**Valgbokse:** Bruges til at vælge valgmuligheder. En valgt boks har et sort X.



**Pistolikoner** viser den pistoltype, som systemet er konfigureret til.

- Tribomatic® pistol
- Tribomatic® pistol
- Versa-Spray® pistol
- Versa-Spray® pistol til porcelænsemalje
- Prodigy®/Encore HD pistol
- Encore® pistol

**Ikoner** repræsenterer systemfunktioner og indstillinger.

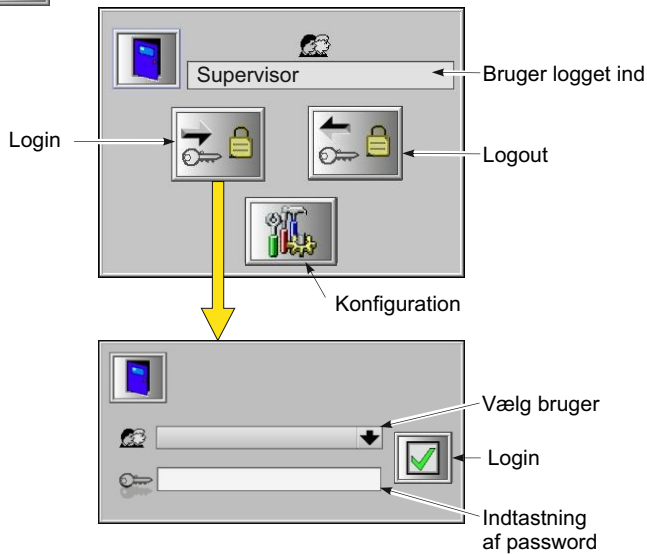
- Forvalg
- Mængderelateret luft eller pulverstrøm (HDLV)
- Forstøvningsluftstrøm
- Styring af swirvelluftstrøm (Prodigy)
- Smart flow (total strøm)
- Kilovolt (spændingsydelse)
- Mikroampere (strømafgivelse)
- Automatisk feedbackkontrol (strømgrænse)
- Select Charge-funktion
- Ledelse

- Bagkant
- Emne-ID
- Zoner
- Pistoler
- Trigger
- Auto
- Manuel
- Off (overordnet styring)
- Off (positionsindikatorer, reciprocatorer)
- Rens (Versa-Spray, Prodigy)

## Login



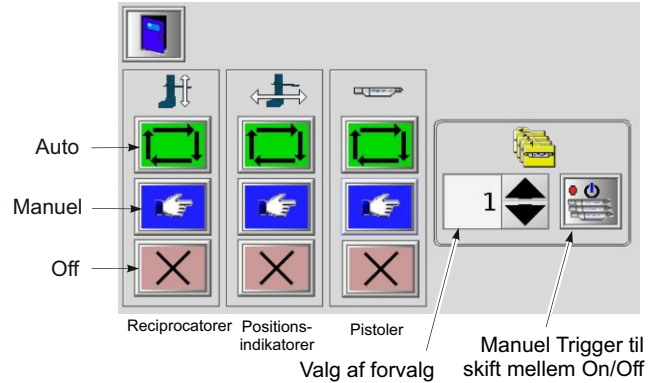
Tryk på Sikkerhedsknappen for at åbne login-skærbilledet:



## Overordnet styring/Manuel pistol-trigger



Brug denne skærm til indstilling af betjeningsfunktion for alle pistoler, ind/ud-positionsindikatorer og reciprocatorer. I Manuel funktion vælges et forvalg og Manuel Trigger berøres for at tænde for alle pistoler. Rør igen for at slukke for alle pistoler. Positionsindikatorer og reciprocatorer styres manuelt fra deres styreskærme.

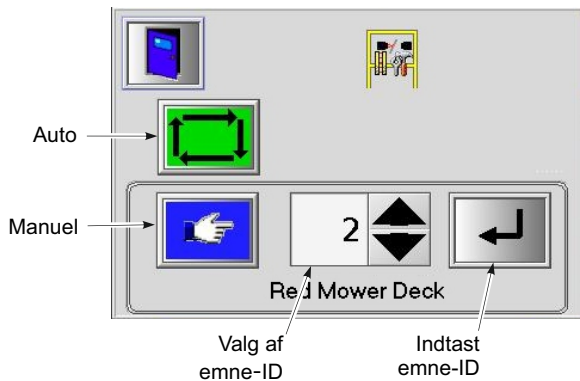


## Styring af emne-ID



**Auto-funktion:** Emne-ID-systemet sender emne-ID til i Control.

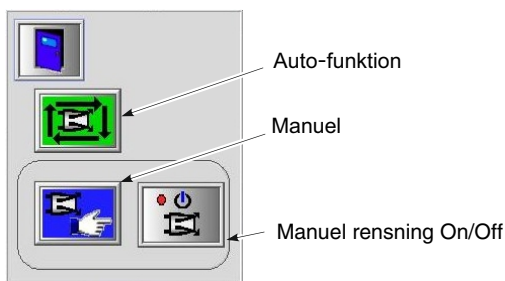
**Manuel funktion (batch-påføring):** Operatøren vælger emne-ID manuelt for de emner, der kommer ind i kabinen. Emne-ID skal være indstillet, før emnet passerer zonenfotocellerne eller scannerne.



## Versa-Spray-dyserensningsstyring



Dyserensning skal være aktiveret og konfigureret før den kan bruges (se Konfiguration af rensning).

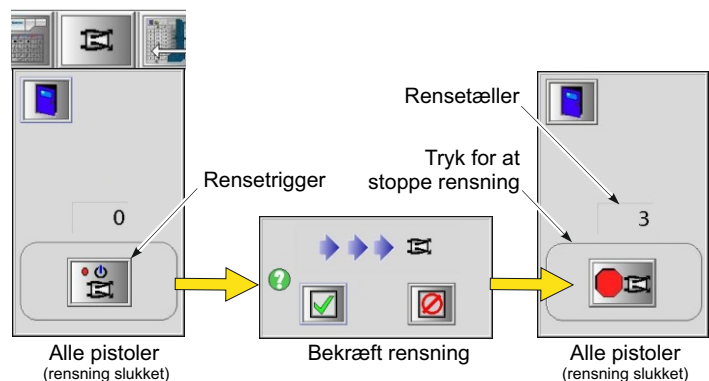


For at rense dyserne manuelt, trykkes på knappen Manuel funktion, herefter trykkes på knappen Manuel rensning. Tryk på knappen igen for at slukke for rensningen.

## Prodigy/Encore HD dyserensningsstyring



Når du trykker på knappen Styring af rensning, åbner rensstyringsskærbilledet.



### Overordnet procentregulering

**%** Øger eller reducerer indstillinger strømningshastighed eller forstøvningsluft (standard pistoler) eller pulverstrømning og swirvelluft (HDLV-pistoler) efter procenter. + % øger strømning; - % reducerer strømning.

**Uden synkronisering af transportbåndets hastighed** Justering træder i kraft omgående for alle indstillede forvalg. Indstil til nul for at afbryde.

**Med synkronisering af transportbåndets hastighed**  
**Indstillinger Død Zone:** Ingen indstilling inden for ± % af nominal hastighed.  
**Hurtig:** Maksimumshastighed for transportbånd til indstilling  
**Langsom:** Minimumshastighed for transportbånd til indstilling  
**Nominel:** Indstilling af transportbåndets hastighed. Når transportbåndets hastighed går ud af død zone, øges eller reduceres strømme lineært ind til hurtig eller langsom hastighed er nået.

**BEMÆRK:** Indstillinger for procentregulering er additive variable. Hvis f.eks. den overordnede procentregulering = 5 og procentreguleringen af reciprocatoren = 5, er den samlede procentregulering = 10. Disse indstillinger kan også påvirkes af de procentreguleringsindstillinger, som laves på skærme til Reciprocatorkonfiguration og Reciprocatorstyring.

### Styring af Ind/ud- eller op/ned-positionsindikator

Disse skærbilleder er ikke til rådighed, hvis Ind/Ud- eller Op/Ned-positionsindikatorerne ikke er konfigurerede. Tryk på billederne af positionsindikatorerne for at åbne skærbilleder for styring.

Funktionsspærringerne beskytter funktionen mod at blive ændret fra skærbilledet Overordnet styring. Hvis spæringsindikatoren lyser, er positionsindikatoren spærret fra konfigurations-skærbilledet.

I Manuel funktion, er Jog-knapperne aktiverede, så du kan bevæge positionsindikatoren manuelt.



**ADVARSEL:** Illustrationen af positionsindikatoren i dette skærbillede viser ikke den aktuelle position eller retning for positionsindikatoren. Når positionsindikatoren bevæges manuelt, sørg da for at al personel er uden for farezonen!

### Styring af reciprocator

Disse skærbilleder er ikke til rådighed, hvis reciprocatorerne ikke er konfigurerede. Tryk på billederne af reciprocatorerne for at åbne skærbilleder for styring.

**Funktionsspærringer:** Beskytter funktionen mod at blive skiftet fra skærbilledet til Overordnet styring eller med et eksternt signal. Hvis spæringsindikatoren lyser, er reciprocatoren spærret fra konfigurations-skærbilledet.

I Manuel funktion bevæger Jog-knapperne reciprocatoren op eller ned. Brug **Omgangsberegner** (følgende side) til at bestemme de optimale indstillinger for reciprocatorerne.

**Hjem-knappen** fører reciprocatoren til hjem-positionen ca. 25 mm (1 tomme) under det øverste endestop. Hvis der ikke er indstillet forvalg for reciprocatoren, vises knappen for **Standardindstilling**. Ved at røre den lukkes skærbilledet op, som viser de indstillinger, der kan justeres. Hvis knappen **Indstillede forvalg** vises, åbnes skærbilledet for Forvalg til reciprocator.

#### Bevægelsesfunktioner

- Fast, synkroniseret
- Variabel, synkroniseret
- Fast, ingen synkronisering
- Variabel, ingen synkronisering
- Oscillator

#### Faste indstillinger

- 3.0 Pistol On Nedslag
- 2.0 Pistol Off Opslag
- 6.0 Øverste vendepunkt
- 68.0 Nederste vendepunkt
- 2.0 Pistol Off Nedslag
- 3.0 Pistol On Opslag
- 37.5 Hastighed

#### Variable indstillinger

- 76 Op overvandring
- 246 } Kan ikke justeres fra skærbilledet til styring
- 1702 }
- 66 Ned overvandring
- 11.5 Hastighed (kan kun justeres i funktionen Ingen synkronisering)



## Styring af reciprocator (fortsat)



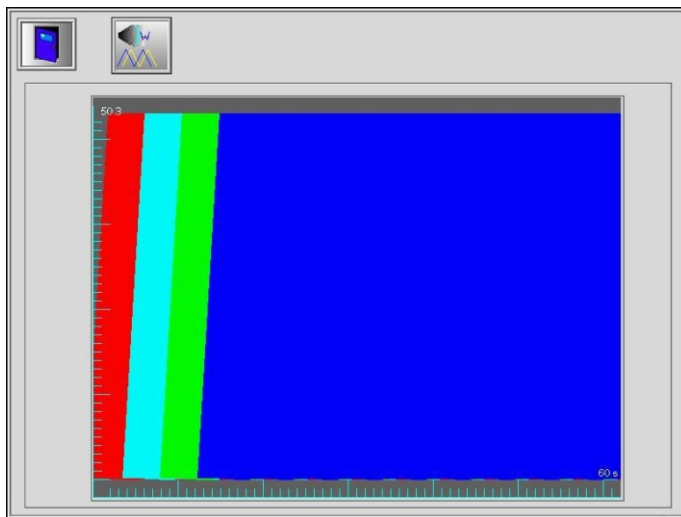
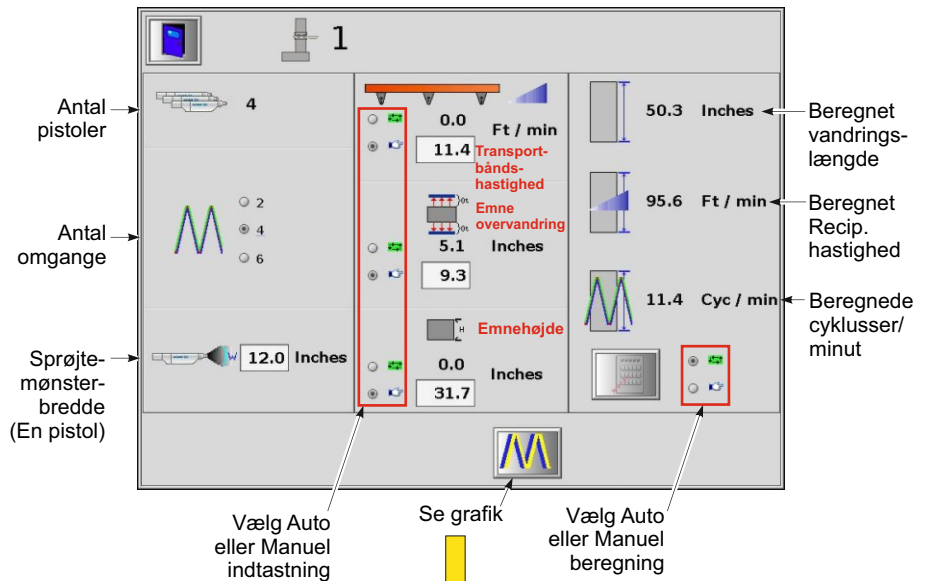
## Omgangsberegner

Brug Omgangsberegner til at eksperimentere med og se resultaterne af dine indstillinger for reciprocator. Indstillingerne lavet i dette skærm billede er kun til reference, de føres ikke over til konfigurations-, forvalgs- eller styringsskærm billeder.

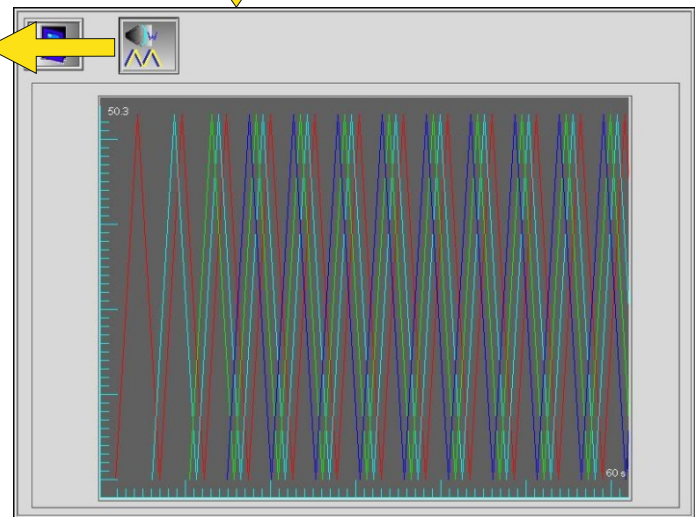
**BEMÆRK:** Hvis du vælger at bruge Auto-indtastninger til Transportbåndets hastighed, Emneovervinding og Emnehøjde, hentes de viste værdier fra transportbånd-encoder-læsningen, de aktuelle emner, som bevæger sig gennem systemet, og de aktuelle indstillinger for reciprocatoren.

**Antal omgange:** Antal gange, den faktiske viftebrede passerer hen over et vist punkt. Jo flere gange, jo bedre bliver pulverdækningen normalt  
 2 = standardkvalitet  
 4 = middelkvalitet  
 6 = fin kvalitet

**BEMÆRK:** Ved en given transportbåndshastighed er det nødvendigt med en hurtigere reciprocatorhastighed, jo højere antallet af omgange er. Sørg for, at reciprocatoren ikke kører så hurtigt, at viftemønstret falder sammen. Hvis viftemønstret falder sammen, eller reciprocatorens maksimumshastighed overskrides, vælges et lavere antal omgange.



Vælg Auto eller Manuel indtastning



Vælg Auto eller Manuel indtastning



## Brug af skærbilledet med forvalgstabel

Brug dette skærbillede til hurtig indstilling af forvalg i offline-funktion.

Tryk på et **Datafelt**, brug derefter tastaturet eller drejeskiven til at redigere en indstilling.

Når man trykker på **Select Charge-felter**, skifter man mellem Vælg belastning-funktionerne.

Tryk på **AFC**-tasten for at tænde eller slukke for AFC.

Brug **scrolle-bjælken** til at vise flere indstillinger og pistoler.

Med knappen **Kopier alt** kan man kopiere udvalgte indstillinger for det aktuelle forvalg for pistol 1 til det samme forvalg for resten af pistolerne. De valgte indstillinger har et X i kolonnen label-boks (Lead og Lag i dette eksempel)

Labels for the interface elements:

- Forvalg af navn: Red Mower Deck
- Forvalg nummer: 1
- Kopier alt: [Icon]
- Tastatur: [Icon]
- Gem: [Icon]
- Indstillede forvalg: [Icons: kV, uA, AFC]
- Pistolnummer: 1-8
- Scrolle-bjælker: [Arrows]

Pistolnummer	Label-boks (X)	kv	uA	AFC	Parameter 1	Parameter 2	Parameter 3
1	X	95	55	[Green]	-6.0	-6.1	1
2		95	15	[Red]	-6.0	-6.1	1
3		95	15	[Red]	-6.0	-6.1	1
4		95	15	[Red]	-6.0	-6.1	1
5		95	15	[Red]	-6.0	-6.1	1
6		95	15	[Red]	-6.0	-6.1	1
7		95	15	[Red]	-6.0	-6.1	0
8		95	15	[Red]	-6.0	-6.1	1

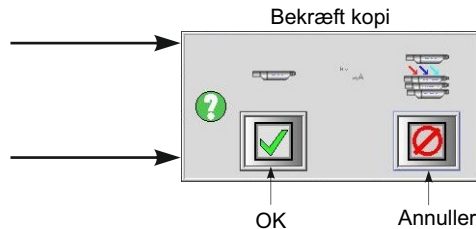
## Kopier alt

### Skærbillede til pistolstyring:

Kopierer luftstrøm og elektrostatiske indstillinger fra aktual forudindstillede antal til samme forudindstillede antal for alle pistoler.

### Skærbillede til pistolstyring:

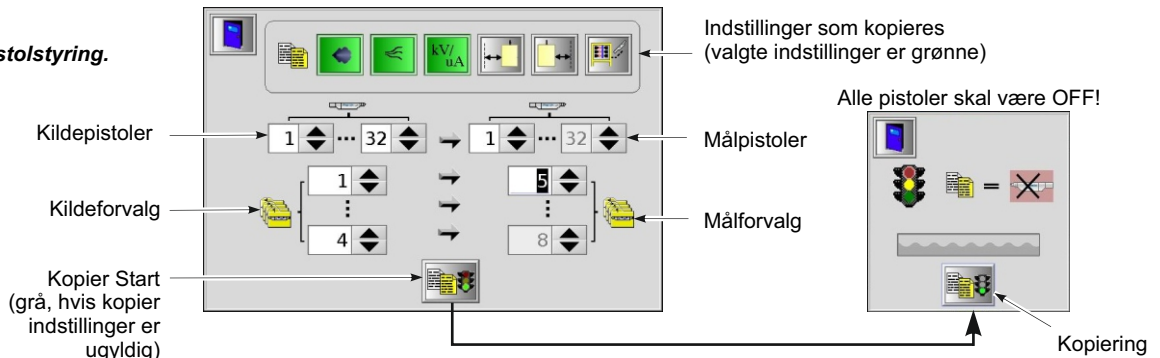
Kopierer luftstrøm og elektrostatiske indstillinger fra aktual forudindstillede antal til samme



## Kopier udvalg

### Kun skærbilledet til pistolstyring.

Kopierer valgte indstillinger for en pistol og række af forvalg (kilde) til en række pistoler og forvalg (destination).





Brug dette skærbillede til at lave emne-specifikke forvalgte indstillinger for Ind/Ud-positionersindikatorer. Forvalgte indstillinger kan overstyres af minimums konfigurationsindstillingerne.

**BEMÆRK:** Defaultindstillinger som laves under konfiguration af positionsindikatoren vil blive brugt, hvis der ikke laves forvalgte indstillinger.

- Forkant +:** Bevæg før forkant
- Forkant -:** Bevæg efter forkant
- Bagkant +:** Bevæg efter bagkant
- Bagkant -:** Bevæg før bagkant

**Variabel pistol-til-emne-positionering:** Positionsindikator følger emnekonturer.

**Fast positionering:** Fast position for positionsindikator. Positionsindikator bevæger sig til fast position og bliver der indtil et nyt emne med andre indstillinger ankommer.

**Kopier alt:** Kopierer valgte forvalgte indstillinger for Positionsindikator 1 til alle andre positionsindikatorer.

# Indstilling og justering af forvalg til reciprocator



Brug dette skærbillede til at lave emne-specifikke forvalgte indstillinger for reciprocatorer. Scroll skærbilledet for at se alle forvalgte indstillinger.

**BEMÆRK:** Defaultindstillinger som laves under konfiguration af reciprocator vil blive brugt, hvis der ikke laves forvalgte indstillinger. Bevægelsesfunktionen lavet under konfigurationen bestemmer, hvilke indstillinger, faste eller variable, der kan laves.

### Indstillede forvalg:

- Fast-Up-Off
  - Fast-Down-On
  - Fast-Down-Off
  - Fast-Up-On
  - Fast-Top-Vend
  - Fast-Bund-Vend
  - Fast/variabel hastighed
  - Variabel-Top-Vend
  - Variabel-Bund-Vend
  - Procentregulering-Up-On
  - Procentregulering-Down-Off
  - Procentregulering-Down-On
  - Procentregulering-Up-Off
  - Procentregulering-Mængdereguleret eller Pulverstrøm
  - Procentregulering-Forstøvning eller Swirvelluft
  - Procentregulering-Enable
- Afstand fra emnekant ±** (for Fast-Up-Off, Fast-Down-On, Fast-Down-Off, Fast-Up-On, Variabel-Top-Vend, Variabel-Bund-Vend)
- Afstand fra øverste endestop** (for Fast-Top-Vend, Fast-Bund-Vend)
- Afstand fra emnekant ±** (for Procentregulering-Up-On, Procentregulering-Down-Off, Procentregulering-Down-On, Procentregulering-Up-Off)
- ± Forvalgt Sprayindstilling** (for Procentregulering-Mængdereguleret eller Pulverstrøm, Procentregulering-Forstøvning eller Swirvelluft)

Scroll for at se:

**Variabel**



**Procentreguleringsindstillinger**



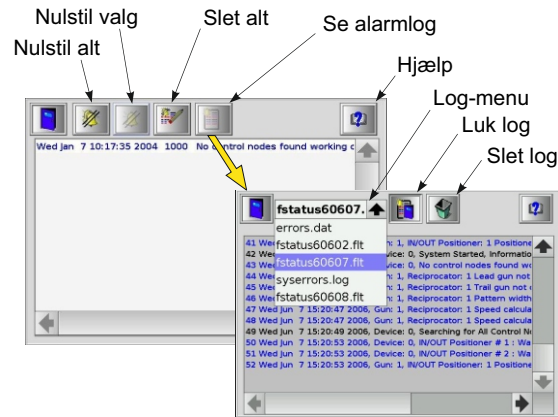
**BEMÆRK:** Procentreguleringsindstillinger er additive variable. Hvis f.eks. den overordnede procentregulering = 5 og procentreguleringen af reciprocatoren = 5, er den samlede procentregulering = 10.

## Alarmer



**Alarmknappen** blinker gult, når der opstår en fejlfunktion. Alarmskærmbilledet viser alle aktive alarmer og systemmeddelelser.

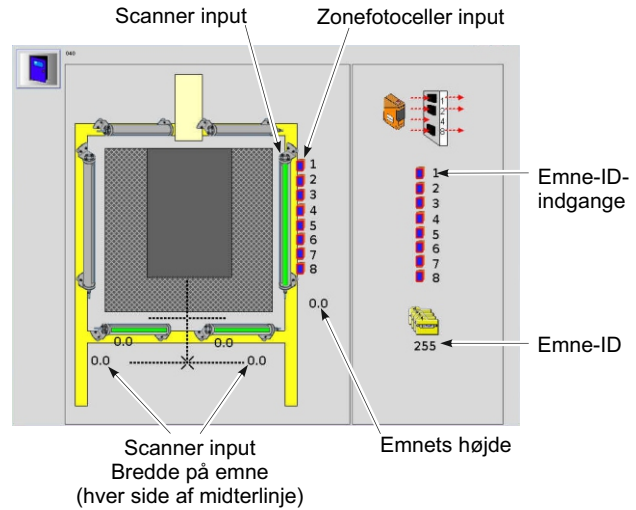
**Alarmloggen** viser alle alarmer, nulstillinger og statusmeddelelser for den pågældende dag. Pistolknapper blinker gult, hvis en pistol ikke fungerer korrekt. Åben skærmbilledet for styring af pistoler for at se fejlkoderne.



## Inddatastatus

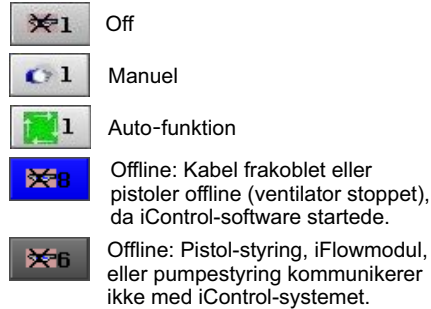


Brug dette skærmbillede til at overvåge input fra fotoceller, scannere eller kundesystemer for emne-ID, zoner, positionsindikatorer og reciprocatorer.



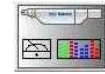
## Status for enkelt pistol

Pistolknapper viser trigger-funktion. Pistolknapper bliver grønne, når pistolen trigges.



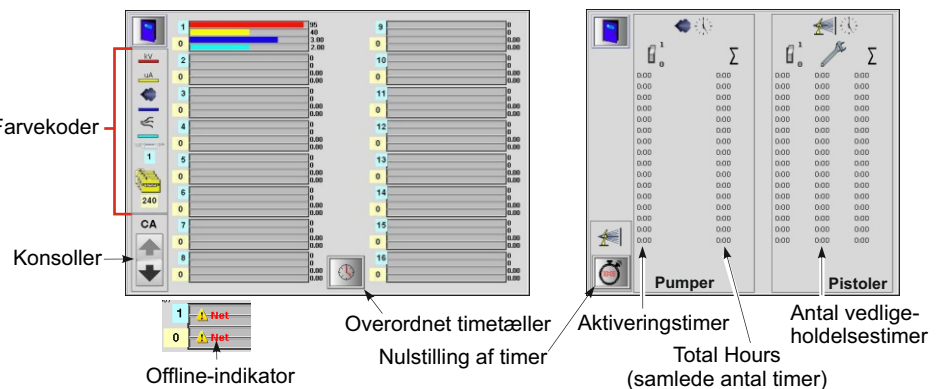
Se Forudindstilling og justering af forvalg: Brug skærmbilledet til pistolstyring for at få vist de enkelte pistoler og indikatorers status.

## Overordnet pistolstatus

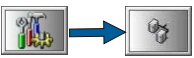


Brug dette skærmbillede til at se status af op til 16 pistoler ad gangen. Pistolantal, forvalgt antal og pistoloutput er farvekodede. Brug knapperne med op/og nedpile for at se flere pistoler. Tryk på timetællerknappen for at åbne overordnet timetællerskærm.

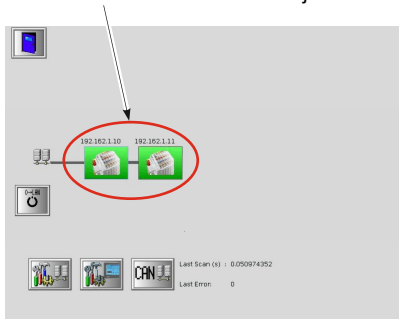
**BEMÆRK:** Prodigy/Encore HD-systemer omfatter vedligeholdelsestimer for HDLV-pumper.



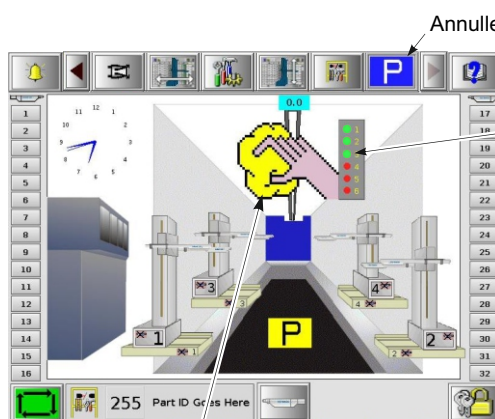
## Netværksstatus



Knudepunktikoner grønne = Netværk OK  
Knudepunktikoner røde = Fejl – Tryk på ikon for at se fejlkoder.



## Farveskift drift



- Statusindikatorer
- 1 = Afventer rengøringsforløb
  - 2 = Rengøringsforløb klart
  - 3 = Alle pistoler renser
  - 4 = Rengøringsforløb er i gang
  - 5 = Arch cleaning\*
  - 6 = Arch cleaning afsluttet\* (\* - kun SpeedKing-kabine)

Farveskifteindikator