

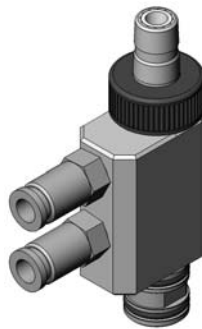
Encore[®] inline por adagoló szivattyú



FIGYELMEZTETÉS: Az alábbi műveleteket csak szakképzett személy hajthatja végre. Kövesse a gépkönyvben és a kapcsolódó többi anyagban a biztonsági utasításokat.

Leírás

Encore csővezetékbe épített porszivattyúkat poradagoló központokban használjuk. Port szívnak el egy tartályból, porlasztják a poráramot, majd porszóró pisztolyokhoz továbbítják. A szivattyúk, amelyek lándzsaszerkezetekre vannak felszerelve, 11 mm-es (768176) vagy 1/2 hüv.-es (768178) Nordson antisztatikus por adagoló tömlővel használhatók.



1. ábra Encore inline por adagoló szivattyú

Szivattyú eltávolítása



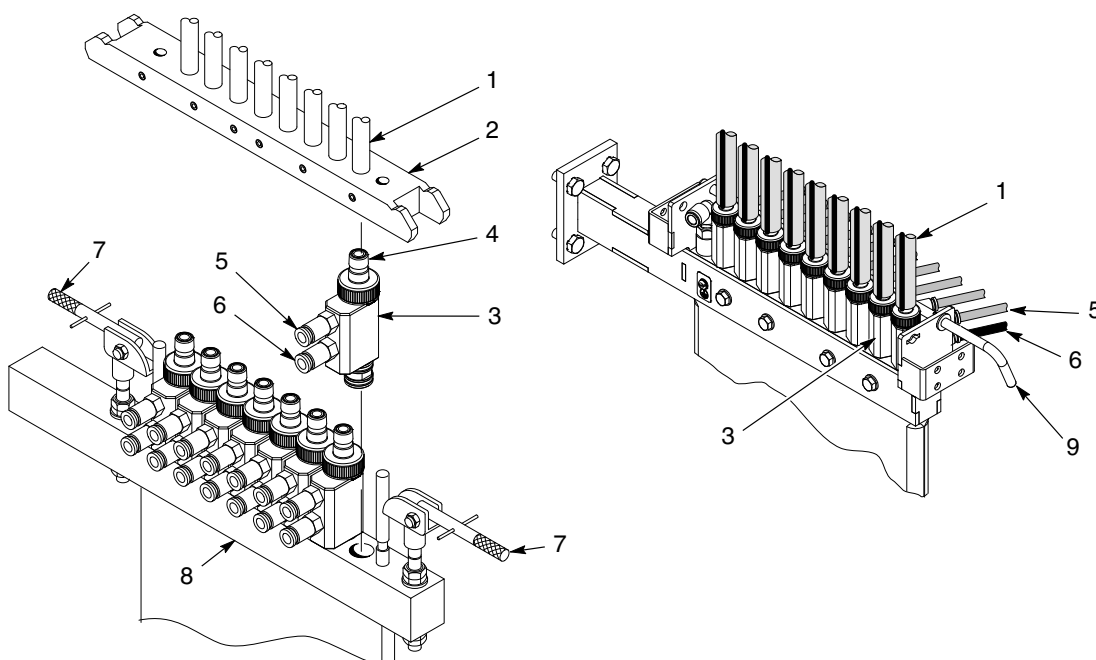
FIGYELMEZTETÉS: Helyezze az adagoló központ kezelőszerveit KÉZI üzemmódba, hogy megakadályozza a lándzsaszerkezet nem kívánt mozgását, mielőtt elvégezné a következő feladatokat. Ha nem követi a figyelmeztetést, ennek személyi sérülés lehet az eredménye.

1. Zárja el a szórópisztolyokat, és vigye az adagoló központot KÉZI üzemmódba, majd emelje ki a lándzsaszerkezetet a portartályból.
2. Fújja le a lándzsaszerelvényt és az inline szivattyúkat.
3. Lásd a 2. ábrát. Ha használ ilyet, fogja ki a (2) tömlő elosztót a szorítóból.
4. Távolítsa el a tömlő elosztót, vagy kösse le a tömlőket a szivattyúkról, majd távolítsa el a (9) rögzítőrudat.
5. Kösse le a levegő csővezetékét a szivattyú (6) átömlő- és az (5) porlasztó levegő szerelvényeiről.
6. Könnyed csavaró mozdulattal húzza le a (3) szivattyúkat a (8) csőelosztó tömbről.

A szivattyú felszerelése

MEGJEGYZÉS: A legjobb eredmények érdekében a poradagoló tömlő (1) lehetőleg ne legyen hosszabb 10,7 m-nél (35 lábánál) és függőleges szakaszának hossza ne legyen több mint 3,7 m (12 láb).

1. Lásd a 2. ábrát. Nyomja be a (3) a szivattyút a (8) csőelosztó tömbbe annyira, hogy a szivattyútest alul nekinyomódjon a tömbnek.
2. Csatlakoztassa az átömlő és porlasztó levegő csővezetékét a (6) átömlő- és az (5) porlasztó levegő szerelvényekre.
3. Szerelje rá a (2) tömlő elosztót a szivattyú (4) Venturi torkaira, vagy szerelje be a (9) rögzítőrudat, majd csatlakoztassa a tömlőket a szivattyúkhöz.
4. Ha használ ilyet, fogja be a tömlő elosztót a helyére.



2. ábra Inline szivattyúk eltávolítása és rászerelése a lándzsaszervelvényekről / lándzsaszervelvényekre - az ábra a tömlő elosztó változatot mutatja

- | | | |
|--------------------------------------|-------------------------------|----------------------|
| 1. Portömlő | 4. Venturi torok | 7. Szorító fogantyúk |
| 2. Tömlő elosztó | 5. Porlasztólevegő szerelvény | 8. Elosztó tömb |
| 3. Csővezetékbe épített porszivattyú | 6. Átömlő-levegő szerelvény | 9. Rögzítő rúd |

Működtetés



FIGYELMEZTETÉS: A szórási területen található összes vezetőképes berendezést valós földre kell csatlakoztatni. A földeletlen vagy gyengén földelt berendezések elektrosztatikusan feltöltődhetnek, ami súlyos áramütést okozhat vagy szikrák keletkezhetnek, ami tüzet vagy robbanást idézhet elő.

Az üzemi levegőnyomást rendszerváltozók határozzák meg, például a poradagoló tömlő típusa és mérete, a szórópisztoly típusa, a por típusa, a szállítószalag sebessége, az elvárt filmréteg jellege.

Az alábbi levegőnyomás értékek átlagos kiindulási értékek. Állítsa be a levegőáramlást a kívánt porszállítási mennyiség és sűrűség szerint.

Porlasztó levegő: 1,7 m³/ó (1,0 cfm)
Átömlő levegő: 2,5 m³/ó (1,5 cfm)

Karbantartás



VIGYÁZAT: A poradagoló tömlőt mindig a szivattyú végéről fúvassa le. Ellenőrizze, hogy a fülke elszívó ventilátora működjön.



VIGYÁZAT: A rázkódásra összeragadt port ne kaparja le a szivattyú alkatrészeiről éles vagy kemény szerszámmal. A porral érintkező felületek karcaiban por fog felgyűlni, rázkódásra összeragad és a szivattyú eltömődik.

Naponta	Oblítse át a szivattyút, ha színt vált vagy a rendszert leállítja. A további tudnivalókat lásd a por adagoló központ kézikönyvében.
Időszakosan	Rendszeresen szerelje szét és tisztítsa meg a szivattyú elemeit az alábbi útmutató alapján: <ul style="list-style-type: none"> • Használjon kisnyomású sűrített levegőt és foszlásmentes rongyot. • Szemügyre vétellel ellenőrizzen minden elemet és cserélje ki, ami elkopott vagy sérült. • Tisztítsa meg az alkatrészeket ultrahangos szűrővel és emulziós tisztítóoldattal, az <i>Ajánlott tisztítási eljárás</i> fejezet szerint.

Ajánlott tisztítási eljárás

A Nordson Corporation azt tanácsolja, hogy a porszivattyúkat ultrahangos tisztítógéppel és Oakite® BetaSolv emulziós tisztítószerrel tisztítsa meg.

1. Szobahőmérsékleten töltsen meg az ultrahangos tisztítót BetaSolv-val vagy azzal egyenértékű emulziós tisztítóoldattal. A tisztítóoldatot nem szabad melegíteni.
2. Szerelje szét a szivattyút, és távolítsa el az O- gyűrűket és a visszacsapó szelepeket. Fúvassa le a szivattyú alkatrészeit.

MEGJEGYZÉS: Ne engedje, hogy az O-gyűrűk érintkezésbe kerüljenek a tisztítóoldattal. A visszacsapó szelepeket ne mártsa az oldatba.

3. Helyezze be a szivattyú alkatrészeket az ultrahangos tisztítóba, és járassa addig a tisztítót, ameddig valamennyi alkatrész tiszta nem lesz, és el nem tűnnek az ütődési összeállásra utaló nyomok.
4. Öblítse le az összes alkatrészt tiszta vízben, és még a szivattyú összeszerelése előtt szárítsa meg őket. Vegye szemügyre az O-gyűrűket, és a sérülteket cserélje le.

MEGJEGYZÉS: Az injektor csúcса tiszta és sérülésmentes legyen. Az injektor a levegőáramot közvetlenül a Venturi torok középpontjába irányítja. Ha az injektort bármilyen akadályozza vagy megrongálja, a levegőáram nem lesz középpontos és nem egyenletesen koptatja ki a torkot, így csökken az élettartama.

Szivattyú javítás

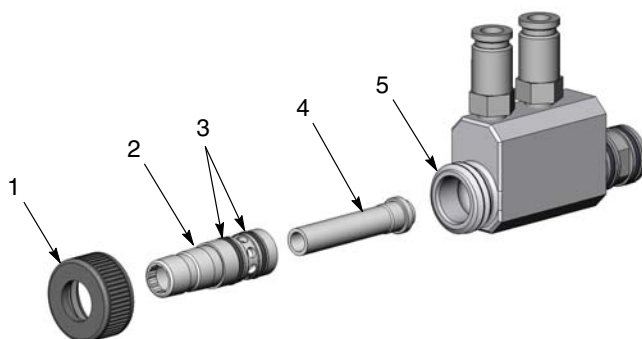


FIGYELMEZTETÉS: Zárja le a szóró pisztolyokat és vigye a rendszert KÉZI üzemmódba, mielőtt kivenné a szivattyút a lándzsaszerkezetből. Ha nem követi a figyelmeztetést, ennek személyi sérülés lehet az eredménye.

Távolítsa el a szivattyút a lándzsaszerkezetből. A szivattyú eltávolítási eljárásokat lásd a 1. oldalon.

Venturi torok cserélje

1. Lásd a 3. ábrát. Csavarja ki és vegye le a anyát (1).
2. Enyhe csavaró mozgással ki húzza a toroktartót és a torkot (2, 4) a szivattyútestből (5). Szemre vétellel ellenőrizze a tartón és a két rászertelt vezetőképes szilikon O-gyűrűn (3) az esetleges kopásokat és sérüléseket. Az elhasználódott vagy sérült alkatrészeket cserélje ki.
3. Szerelje be az új torkot a torok tartóba, majd gyenge csavaró mozdulattal nyomja be a torok tartót a szivattyútestbe.
4. Helyezze rá az anyát a torok tartóra és hajtsa rá a testre. Húzza meg az anyát kézzel.



3. ábra Torok ki- és beszerelése

- | | | |
|---------------|----------------------------------|-------------------|
| 1. Anya | 3. O-gyűrűk (0,489 BÅ x 0,070 S) | 5. Szivattyú test |
| 2. Garattartó | 4. Venturi torok | |

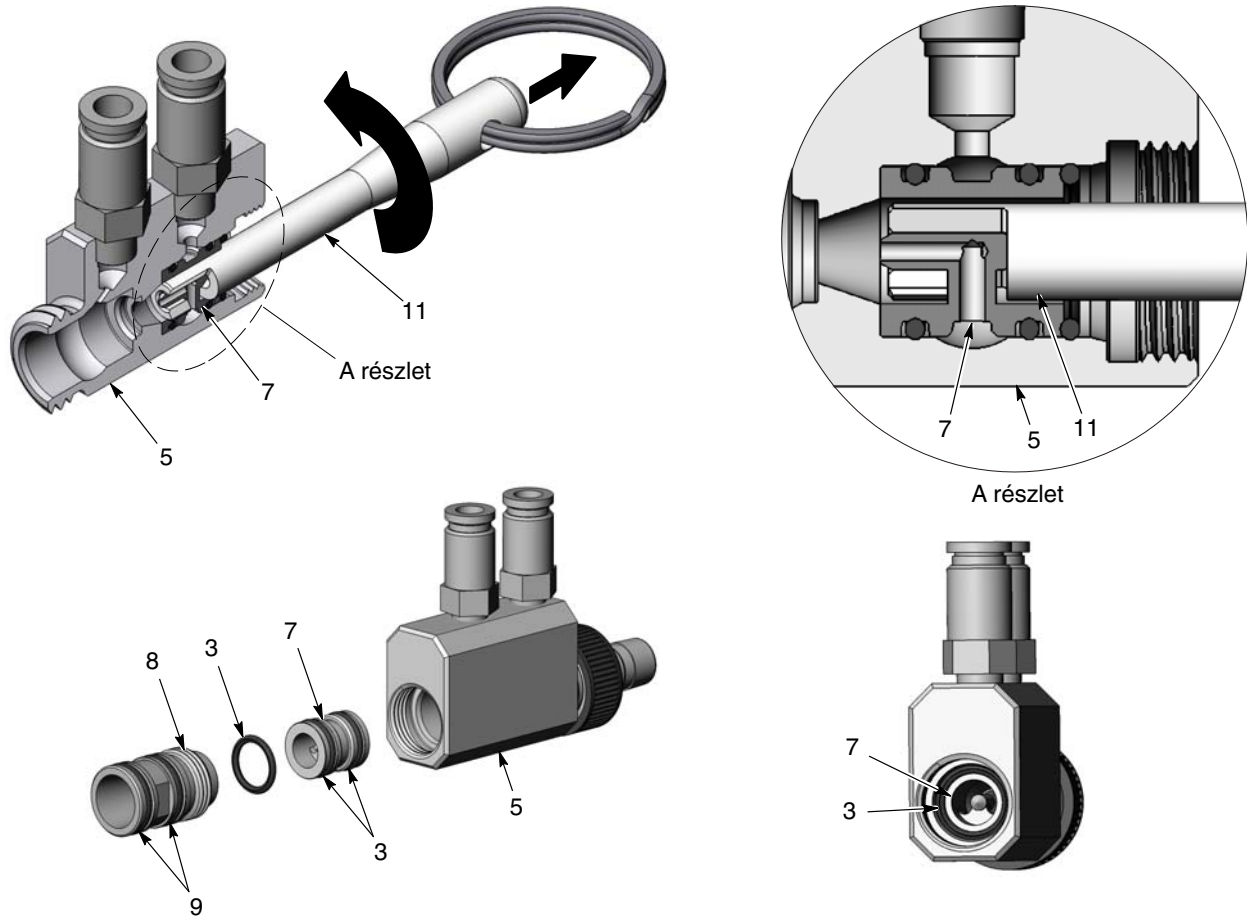
Megjegyzés: Minden O-gyűrű vezetőképes szilikon anyagú. Ne helyettesítse nem vezető O-gyűrűkkel.

Injektor cseréje

Ehhez az eljáráshoz csavarkulcs és kihúzó szerszám használata szükséges. Ezek a szerszámok nem alaptartozékok és külön rendelhetők. A szerszámok alkatrész számait lásd az *Opciók* alatt.

1. Lásd a 4. ábrát. Csavarozza ki az injektor adaptert (8) a szivattyúházból (5) egy fogóval.
2. Helyezze be a kihúzó szerszámot (11) az injektorba (7) és óramutató járása szerint forgassa el, hogy beleakadjon az injektor tartólábába. Forgassa a szerszámot az órajárással egyező irányban, és közben húzza kifelé, hogy eltávolíthassa az injektort a szivattyútestből.
3. Vegye szemügyre az injektort, az injektor átalakító darabot és a (3, 7, 8, és 9) O-gyűrűket, hogy nem kopottak vagy sérültek-e. A sérült vagy elhasználódott alkatrészeket cserélje ki.

4. Szereljen két O-gyűrűt (3) az injektorra, majd nyomja az injektor a szivattyúházra, közben arra ügyelve, hogy az injektor fúvókája a ház kimeneti vége felé mutasson. A kihúzó szerszám arra is használható, hogy az injektort teljesen behelyezze a szivattyútest furatának aljára.
5. Szemre vétellel ellenőrizze, hogy a szabad O-gyűrűn (3) látható-e sérülés vagy elcsavarodás. Illessze a szivattyúházba és helyezze az injektorra. A kihúzó szerszám végével biztosíthatja a megfelelő elhelyezést.
6. Ellenőrizze, hogy a nagyobb O-gyűrű van-e rászelve az injektor átalakító darabra. Csavarja be az injektor átalakító darabot a szivattyútestbe, és csavarkulccsal húzza meg szorosra.



4. ábra Injektor ki- és beszerelése

3. O-gyűrűk (0,489 BA x 0,070 S)
5. Szivattyú test

7. Injektor
8. Injektor adapter

9. O-gyűrűk
(0,627 BA x 0,080 S)

11. Injektor kihúzó szerszám

Megjegyzés: Minden O-gyűrű vezetőképes szilikon anyagú. Ne helyettesítse nem vezető O-gyűrűkkel.

Alkatrészek

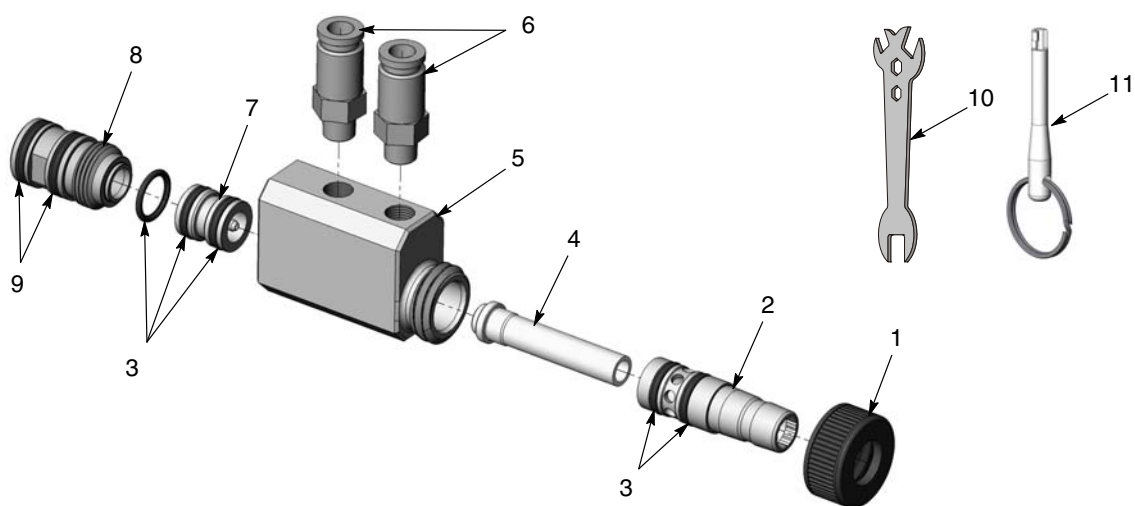
Alkatrészek megrendeléséhez hívja a Nordson Felületkikészítési ügyfélszolgálati központját Finishing a (800) 433-9319 számon vagy lépjen érintkezésbe a Nordson helyi képviselőjével.

Szivattyú alkatrészek

Tétel	P/N	Leírás	Darabszám	Megjegyzés
—	1095926	PUMP assembly, inline, Encore, packaged	1	
1	1095914	• NUT, pump Encore Generation II	1	
2	1095898	• HOLDER, pump throat, Encore Generation II	1	
3	940147	• O-RING, silicone, conductive, 0.489 ID x 0.070 in. wide	5	
4	1095899	• THROAT, pump, Encore Generation II, Tivar®	1	
5	1095915	• BODY, inline pump, Encore	1	
6	344252	• VALVE, check, M8 tube x R 1/8 in., M, output	2	
7	1600594	• INJECTOR, machined, inline pump, Encore, stainless steel	1	
8	1095916	• ADAPTER, injector, inline pump, Encore	1	
9	1088590	• O-RING, silicone, conductive, 0.627 ID x 0.080 in. wide	2	

Opciók

Tétel	P/N	Leírás	Darabszám	Megjegyzés
4	1095910	THROAT, pump, Encore Generation II, PTFE	1	
10	152999	WRENCH	1	
11	1097913	TOOL, extraction, inline pump, Encore	1	



5. ábra Encore inline por szivattyú alkatrészek

Kiadás 01/2014

A szerzői jog keletkezésének eredeti dátuma: 2009.

- Fordítás eredeti szövegből -

Encore, Nordson és Nordson logó bejegyzett védjegyei Nordson Corporation tulajdonában vannak.

Minden egyéb kereskedelmi védjegy a mindenkori tulajdonosok szellemi tulajdonát képezi.