

# Αυτόματα πιστόλια ψεκασμού σκόνης Encore<sup>®</sup> HD

Οδηγίες λειτουργίας

P/N 7093102\_13

- Greek -

Εκδόθηκε 2/19

Για εξαρτήματα και τεχνική υποστήριξη, καλέστε το Κέντρο υποστήριξης πελατών βιομηχανικών συστημάτων βαφής στο (800) 433-9319 ή επικοινωνήστε με τον αντιπρόσωπο της Nordson στην περιοχή σας.

Αυτό το έγγραφο υπόκειται σε αλλαγές χωρίς ειδοποίηση.  
Ανατρέξτε στο <http://emanuals.nordson.com> για την τελευταία έκδοση.



NORDSON CORPORATION • AMHERST, OHIO • USA

---

#### **Επικοινωνία με τη Nordson**

Η εταιρεία Nordson σάς ενθαρρύνει να υποβάλετε αιτήματα για πληροφορίες, σχόλια και ερωτήσεις σχετικά με τα προϊόντα της. Γενικές πληροφορίες για την εταιρία Nordson μπορούν να βρεθούν στο διαδίκτυο στην ακόλουθη διεύθυνση: <http://www.nordson.com>.

① <http://www.nordson.com/en/global-directory>

#### **Παρατήρηση**

Αυτή είναι μια δημοσίευση της εταιρείας Nordson Corporation που προστατεύεται από τη νομοθεσία περί πνευματικής ιδιοκτησίας. Αρχική ημερομηνία copyright 2013. Η ακόμα και τμηματική φωτοαντιγραφή, ή άλλου είδους αναπαραγωγή, καθώς και η μετάφραση σε άλλες γλώσσες απαγορεύονται, χωρίς προηγουμένως να έχει εκδοθεί γραπτή συγκατάθεση της εταιρίας Nordson. Οι πληροφορίες που περιέχονται σε αυτή τη δημοσίευση υπόκεινται σε αλλαγή χωρίς ειδοποίηση.

**- Μετάφραση πρωτοτύπου -**

#### **Εμπορικά σήματα**

Τα Encore, iControl, iFlow, HDLV, Nordson, και το λογότυπο Nordson είναι καταχωρημένα εμπορικά σήματα της Nordson Corporation.

# Πίνακας περιεχομένων

<b>Ασφάλεια</b> .....	<b>1-1</b>
Εισαγωγή .....	1-1
Ειδικευμένο προσωπικό .....	1-1
Χρήση για τον προσδιορισμένο σκοπό .....	1-1
Κανονισμοί και έκδοση αδείας .....	1-1
<b>Ασφάλεια</b> .....	<b>1-2</b>
Προσωπική ασφάλεια .....	1-2
Ασφάλεια φωτιάς .....	1-2
Γειώσεις .....	1-3
Συμπεριφορά σε καταστάσεις ανάγκης .....	1-3
Αποκομιδή .....	1-3
<b>Περιγραφή</b> .....	<b>2-1</b>
Προδιαγραφές .....	2-2
Ετικέτα πιστοποίησης εφαρμοστή .....	2-3
Ετικέτα σειριακού αριθμού .....	2-3
Ειδικές συνθήκες για ασφαλή χρήση .....	2-3
Διαστάσεις και Βάρη .....	2-4
<b>Εγκατάσταση</b> .....	<b>3-1</b>
Πιστόλια ψεκασμού με στερέωση σωλήνα .....	3-1
Πιστόλια ψεκασμού με στερέωση ράβδου .....	3-2
Συνδέσεις πιστολιού ψεκασμού .....	3-3
Εγκατάσταση συλλέκτης ιόντων .....	3-4
Πιστόλι ψεκασμού με συναρμογή ράβδου .....	3-4
Πιστόλι ψεκασμού με στερέωση σωλήνα .....	3-5
Ρύθμιση της ράβδου συλλέκτη ιόντων .....	3-6
<b>Χειρισμός</b> .....	<b>4-1</b>
Αλλαγή ακροφυσίων επίπεδου ψεκασμού .....	4-2
Αλλαγή προαιρετικών εκτροπέων ή κωνικών ακροφυσίων .....	4-3
<b>Συντήρηση</b> .....	<b>5-1</b>
Καθημερινή συντήρηση .....	5-1
<b>Αντιμετώπιση προβλημάτων</b> .....	<b>6-1</b>
Γενικό διάγραμμα αντιμετώπισης προβλημάτων .....	6-1
Έλεγχος αντίστασης τροφοδοτικού .....	6-4
Έλεγχος αντίστασης συγκροτήματος ηλεκτροδίου .....	6-5
Έλεγχος συνέχειας καλωδίων .....	6-5
Καλωδίωση υποδοχής πιστολιού ψεκασμού .....	6-5
Καλώδιο προέκτασης πιστολιού ψεκασμού .....	6-6
Καλώδιο πιστολιού ψεκασμού .....	6-6

<b>Επισκευή</b> .....	<b>7-1</b>
Αντικατάσταση αναλώσιμων εξαρτημάτων σκόνης .....	7-1
Επισκευή πιστολιού ψεκασμού με στερέωση σωλήνα .....	7-2
Αποσυναρμολόγηση πιστολιού ψεκασμού με στερέωση σωλήνα .....	7-2
Συναρμολόγηση πιστολιού ψεκασμού με στερέωση σωλήνα .....	7-5
Επισκευή πιστολιού ψεκασμού με στερέωση ράβδου .....	7-6
Αποσυναρμολόγηση πιστολιού ψεκασμού με στερέωση ράβδου .....	7-6
Συναρμολόγηση πιστολιού με στερέωση ράβδου .....	7-9
<b>Ανταλλακτικά</b> .....	<b>8-1</b>
Εισαγωγή .....	8-1
Χρήση του εικονογραφημένου καταλόγου ανταλλακτικών ..	8-1
Ανταλλακτικά πιστολιού ψεκασμού με στερέωση σωλήνα ..	8-2
Λίστα ανταλλακτικών τυπικού πιστολιού ψεκασμού με στερέωση σωλήνα 5-ft .....	8-3
Ανταλλακτικά πιστολιού ψεκασμού με στερέωση ράβδου ..	8-5
Λίστα ανταλλακτικών πιστολιού ψεκασμού με συναρμογή ράβδου .....	8-6
Εξωτερικός διαχύτης για αυτόματα πιστόλια ψεκασμού Encore HD .....	8-8
<b>Επιλογές</b> .....	<b>9-1</b>
Προαιρετικό πιστόλι ψεκασμού με στερέωση σωλήνα 6ft .....	9-1
Αναρτήρας εύκαμπτου σωλήνα .....	9-1
Καλώδια .....	9-2
Ακροφύσια επίπεδου ψεκασμού .....	9-2
Ακροφύσια Cross-Cut .....	9-2
Γωνιακό ακροφύσιο ψεκασμού 45 μοιρών .....	9-3
Ακροφύσιο επίπεδου ψεκασμού 45 μοιρών ενσωμάτωσης .....	9-4
Κωνικό ακροφύσιο, εκτροπείς και συγκρότημα ηλεκτροδίου ..	9-4
Κωνικό ακροφύσιο και εκτροπείς .....	9-4
Κιτ κωνικού ακροφυσίου .....	9-5
Συγκρότημα κωνικού ηλεκτροδίου .....	9-5
Στήριγμα ηλεκτροδίου XD .....	9-5
Γωνιακές προεκτάσεις ψεκασμού Encore .....	9-6
Συγκροτήματα στερέωσης πιστολιών ψεκασμού με στερέωση σωλήνα .....	9-7
Τυπικό συγκρότημα στερέωσης .....	9-7
Συγκρότημα περιστροφικής στερέωσης .....	9-7
Συγκρότημα στερέωσης με προεξοχή .....	9-8
Ράβδος πιστολιού ψεκασμού για πιστόλια ψεκασμού με στερέωση ράβδου .....	9-9
Κιτ συλλέκτη ιόντων .....	9-10

# Τμήμα 1

## Ασφάλεια

### Εισαγωγή

Διαβάστε και ακολουθήστε αυτές τις οδηγίες. Προειδοποιητικές υποδείξεις, - προληπτικά μέτρα - και οδηγίες για ειδικές συσκευές και εργασίες, εμπεριέχονται στην αντίστοιχη τεκμηρίωση.

Φροντίστε ώστε ολόκληρη η τεκμηρίωση της συσκευής μαζί μ' αυτές τις υποδείξεις ασφαλείας, να είναι διαθέσιμη στο προσωπικό που λειτουργεί και συντηρεί τη μηχανή.

### Ειδικευμένο προσωπικό

Οι λειτουργοί της συσκευής είναι προσωπικά υπεύθυνοι στο να γίνεται η εγκατάσταση, ο χειρισμός και η συντήρηση των συσκευών της Nordson από εκπαιδευμένο προσωπικό. Ως ειδικευμένο προσωπικό θεωρούνται οι συνεργάτες ή οι εξουσιοδοτημένοι οι οποίοι έχουν εκπαιδευτεί για να εκτελούν τις εργασίες που τους ανατίθενται. Είναι εξοικειωμένοι με τους ισχύοντες κανόνες προστασίας στη θέση εργασίας και είναι σωματικά σε θέση να εκτελέσουν τις εργασίες που τους ανατίθενται.

### Χρήση για τον προσδιορισμένο σκοπό

Αν η συσκευή χρησιμοποιείται διαφορετικά από ότι περιγράφεται σε αυτήν την οδηγία, ενδέχεται να προκύψει κίνδυνος τραυματισμού, θανάτου και/ή ζημιά σε περιουσία.

Μερικά παραδείγματα μη εύστοχης χρήσης του εξοπλισμού είναι

- όταν χρησιμοποιείται μη συμβατό υλικό
- το να γίνονται ανεπίτρεπτες επεμβάσεις
- το να αφαιρούνται ή να παρακάμπτονται ασφάλειες ή φραγές
- όταν χρησιμοποιούνται μη συμβατά ή χαλασμένα τμήματα
- όταν χρησιμοποιούνται μη δόκιμα βοηθήματα
- όταν η συσκευή λειτουργεί πάνω από τις οριακές τιμές

### Κανονισμοί και έκδοση αδείας

Προσέξτε ώστε όλες οι συσκευές να είναι προσαρμοσμένες και να έχουν έγκριση για το περιβάλλον στο οποίο θα λειτουργήσουν. Οι αποκτηθείσες άδειες λειτουργίας για συσκευές Nordson χάνουν την ισχύ τους, όταν δεν ακολουθούνται οι οδηγίες για την εγκατάσταση, το χειρισμό και τη συντήρηση.

Όλες οι φάσεις εγκατάστασης του εξοπλισμού θα πρέπει να συμμορφωθούν με τους κρατικούς και τους τοπικούς κανονισμούς.

## Προσωπική ασφάλεια

Για να αποφευχθούν τραυματισμοί, πρέπει να ακολουθηθούν οι παρακάτω υποδείξεις.

- Επιτρέπεται να γίνεται χειρισμός και συντήρηση των συσκευών μόνο από εκπαιδευμένο προσωπικό.
- Οι συσκευές επιτρέπεται να λειτουργήσουν μόνο εφόσον λειτουργούν κανονικά οι διατάξεις ασφαλείας, οι πόρτες, τα καλύμματα και οι αυτόματες μανδαλώσεις. Οι διατάξεις ασφαλείας δεν επιτρέπεται να γεφυρωθούν ή να τεθούν εκτός λειτουργίας.
- Τηρείτε τις αποστάσεις ασφαλείας από κινητές συσκευές. Πριν από τη ρύθμιση ή την συντήρηση κινητών συσκευών διακόψτε την ηλεκτρική τροφοδοσία και περιμένετε έως ότου η συσκευή σταματήσει εντελώς. Ασφαλίστε την τάση από μη ηθελημένη ενεργοποίηση, καθώς και τις συσκευές από μη ηθελημένη μετακίνηση.
- Πριν από τη ρύθμιση ή την συντήρηση συστημάτων ή συνιστωσών που βρίσκονται κάτω από πίεση, εκτονώστε την υδραυλική και την πνευματική πίεση. Αποσυνδέστε, κλειδώστε και σημειώστε τους διακόπτες προτού προχωρήσετε στις εργασίες συντήρησης του ηλεκτρικού εξοπλισμού.
- Φροντίστε να βρείτε και να διαβάσετε όλα τα φύλλα δεδομένων ασφαλείας (SDS) για όλα τα χρησιμοποιούμενα υλικά. Ακολουθήστε τις υποδείξεις του κατασκευαστή για την ασφαλή μεταχείριση και χρησιμοποιείτε τον προσωπικό εξοπλισμό ασφαλείας.
- Για να αποφύγετε τραυματισμούς πρέπει να προσέχετε τους "υπόλοιπους κινδύνους" στη θέση εργασίας, οι οποίοι συχνά δεν μπορούν να αποτραπούν εξ' ολοκλήρου, π.χ. καυτές επιφάνειες, κοφτερές έδρες, κάτω από τάση ευρισκόμενα ηλεκτρικά κυκλώματα, ή κινούμενα τμήματα, τα οποία για πρακτικούς λόγους δεν είναι δυνατό να καλυφθούν ή να προστατευθούν με άλλο τρόπο.

## Ασφάλεια φωτιάς

Προς αποφυγή φωτιάς ή εκρήξεων, πρέπει να τηρούνται οι εξής οδηγίες.

- Σε περιοχές στις οποίες χρησιμοποιούνται ή αποθηκεύονται εύφλεκτες ύλες, δεν επιτρέπεται το κάπνισμα, οι κολλήσεις το τρόχισμα, ή η ανοιχτή φλόγα.
- Φροντίστε για επαρκή εξαερισμό, ώστε να αποφύγετε την επικίνδυνη συσσώρευση αιωρούμενων σωματιδίων και αναθυμιάσεων. Χρησιμοποιήστε ως οδηγίες τις τοπικές προδιαγραφές και τα φύλλα δεδομένων ασφαλείας των υλικών.
- Μην αποσυνδέετε ηλεκτρικά κυκλώματα που βρίσκονται υπό τάση όταν εργάζεστε με εύφλεκτα υλικά. Διακόψτε την τροφοδοσία της συσκευής με τον διακόπτη αποσύνδεσης κυρίως για να αποφύγετε την ανάφλεξη.
- Να γνωρίζετε που είναι τα μπουτόν έκτακτης ανάγκης, οι βαλβίδες ασφαλείας και οι πυροσβεστήρες. Αν ξεσπάσει φωτιά σε έναν θάλαμο ψεκασμού, απομονώστε αμέσως το σύστημα ψεκασμού και τους ανεμιστήρες εξαέρωσης.
- Καθαρίστε, συντηρήστε, ελέγξτε και επισκευάστε τις συσκευές σύμφωνα με τις αντίστοιχες τεκμηριώσεις τους.
- Χρησιμοποιείτε μόνο ανταλλακτικά τα οποία κατασκευάστηκαν εξ αρχής για χρήση με την συσκευή. Αποταθείτε για υποστήριξη και πληροφόρηση σχετικά με τα ανταλλακτικά μόνο στην τοπική αντιπροσωπεία της Nordson.

## Γειώσεις



**ΠΡΟΕΙΔΟΠΟΙΗΣΗ:** Η λειτουργία ελαττωματικού εξοπλισμού είναι επικίνδυνη, γιατί μπορεί να προκαλέσει ηλεκτροπληξία πυρκαγιά, ή έκρηξη. Εκτελέστε τους ελέγχους αντίστασης που είναι στο πρόγραμμα του περιοδικού προγράμματος συντήρησης. Αν νιώσετε ακόμα και το παραμικρό ηλεκτρικό χτύπημα, ή αντιληφθείτε στατικό σπινθήρα, ή σχηματισμό τόξου, πρέπει να διακόψτε αμέσως όλο τον ηλεκτρικό και τον ηλεκτροστατικό εξοπλισμό. Μην επανεκκινήσετε τον εξοπλισμό έως ότου εντοπιστεί και διορθωθεί το πρόβλημα.

Οι γειώσεις μέσα και γύρω από τους δύο θαλάμους πρέπει να είναι σύμφωνες με τις προδιαγραφές NFPA για την κατηγορία II, τμήμα 1 ή 2 Επικίνδυνες θέσεις. Αναφερθείτε στη NFPA 33, NFPA 70 (NEC άρθρα 500, 502, και 516), και NFPA 77, πιο πρόσφατες προδιαγραφές.

- Όλα τα ηλεκτρικά αγωγίμα αντικείμενα στις περιοχές ψεκασμού πρέπει να γειωθούν μέσω μιας αντίστασης, όχι μεγαλύτερης από 1 ΜΩ με όργανο μέτρησης που να δίνει τουλάχιστο 500 V στο μετρούμενο κύκλωμα.
- Ο εξοπλισμός που πρέπει να γειωθεί περιλαμβάνει αλλά δεν περιορίζεται από αυτά, το πάτωμα της περιοχής ψεκασμού, πλατφόρμες χειριστών στηρίγματα, φωτοαισθητήρες, και -μπεκ. Το προσωπικό που εργάζεται στην περιοχή ψεκασμού πρέπει να είναι γειωμένο.
- Υπάρχει ενδεχόμενο ανάφλεξης για το φορτισμένο ανθρώπινο σώμα. Όταν ένα άτομο στέκεται πάνω σε μια βαμμένη πλατφόρμα, π.χ πάνω σε μια πλατφόρμα χειριστή, ή όταν φοράει μη -αγώγιμα παπούτσια, δεν είναι γειωμένο. Το προσωπικό πρέπει να φοράει παπούτσια με αγώγιμες σόλες, ή να χρησιμοποιεί ιμάντα γείωσης ώστε να διατηρεί την σύνδεση με τη γη, όταν εργάζεται μέσα ή γύρω από την ηλεκτροστατική περιοχή.
- Οι χειριστές πρέπει να διατηρούν την -επαφή του -χειριού τους με τη λαβή του πιστολιού, για να αποτραπούν χτυπήματα κατά το χειρισμό ηλεκτροστατικών πιστολιών ψεκασμού. Αν πρέπει να φορεθούν γάντια, πρέπει να κοπούν στην παλάμη ή στα δάχτυλα, ή να φορεθούν ηλεκτρικά αγωγίμα γάντια, ή να φορεθεί αγώγιμος ιμάντας γείωσης ώστε να συνδεθεί ηλεκτρικά το χέρι με το πιστόλι και να γειωθεί.
- Κλείστε όλες τις παροχές ηλεκτρικού ρεύματος και γειώστε τα ηλεκτρόδια των πιστολιών προτού να κάνετε ρυθμίσεις ή καθαρισμό στα πιστόλια ψεκασμού σκόνης.
- Επανασυνδέστε τον εξοπλισμό που αποσυνδέθηκε, τα καλώδια γείωσης και τα υπόλοιπα καλώδια μετά από την εργασία συντήρησης του εξοπλισμού.

## Συμπεριφορά σε καταστάσεις ανάγκης

Εάν ένα σύστημα ή ο εξοπλισμός ενός συστήματος δυσλειτουργεί, απομονώστε το αμέσως και εκτελέστε τα ακόλουθα βήματα:

- Αποσυνδέστε και διακόψτε την ηλεκτρική παροχή. Κλείστε όλες τις πνευματικές βαλβίδες διακοπής και ανακουφίστε τις πιέσεις.
- Εντοπίστε την αιτία για την δυσλειτουργία και διορθώστε την πριν από την επανεκκίνηση του εξοπλισμού.

## Αποκομιδή

Η συσκευή και τα υλικά πρέπει να αποκομιστούν σύμφωνα με τους ισχύοντες κανονισμούς.





## Τμήμα 2

# Περιγραφή

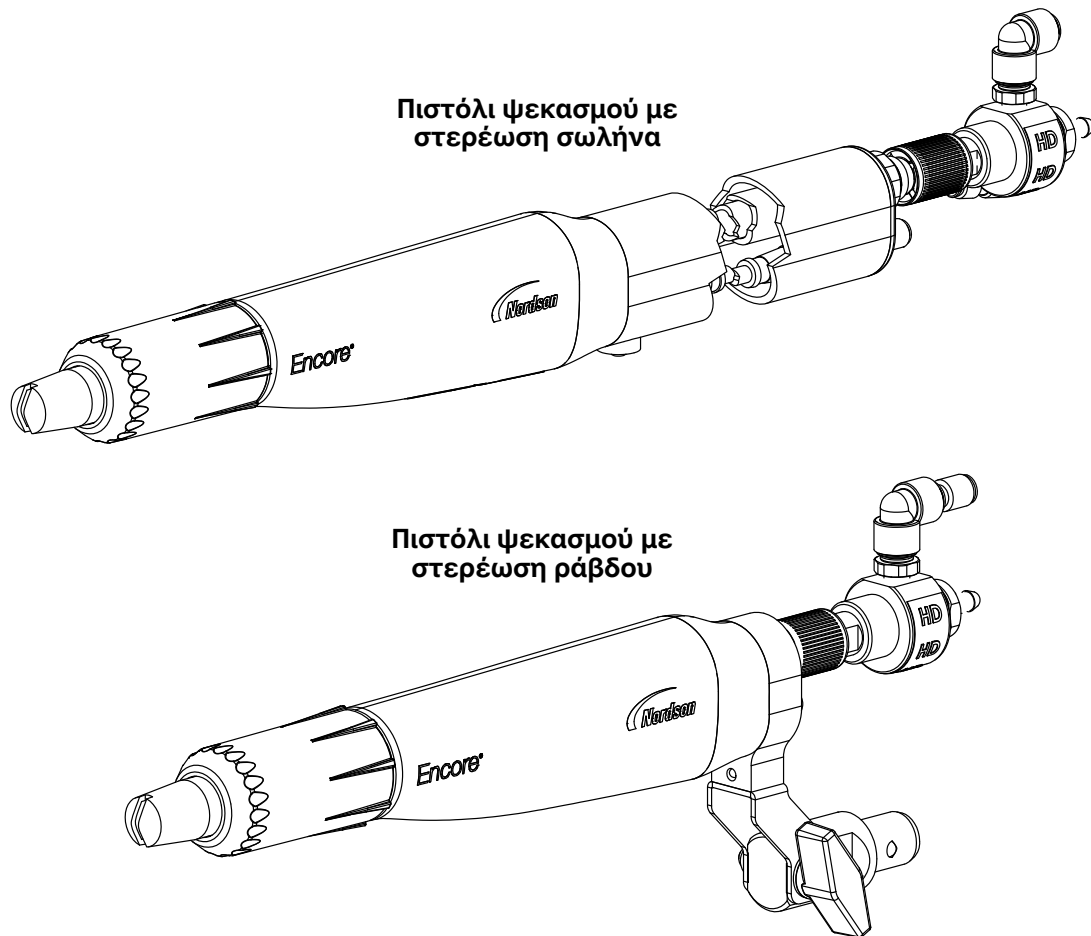
Τα αυτόματα ηλεκτροστατικά πιστόλια ψεκασμού σκόνης Encore® HD είναι διαθέσιμα σε εκδόσεις με στερέωση σωλήνα ή στερέωση ράβδου. Το πιστόλι ψεκασμού με στερέωση σωλήνα 156,2 cm (5,1-ft) είναι τυπικό. Διατίθεται ένα προαιρετικό πιστόλι ψεκασμού με στερέωση σωλήνα 186,7 cm (6,1-ft). Το πιστόλι ψεκασμού με στερέωση ράβδου περιλαμβάνει μια περιστροφική στερέωση που εφαρμόζει μέσα στο άκρο της προαιρετικής ράβδου πιστολιού ψεκασμού.

Τα πιστόλια ψεκασμού διαθέτουν έναν ενσωματωμένο πολλαπλασιαστή τάσης 100 kV και πλύση αέρα ηλεκτροδίου για την αποτροπή συλλογής σκόνης στο ηλεκτρόδιο. Τα πιστόλια ψεκασμού έχουν ευθεία διαδρομή σκόνης για την ελαχιστοποίηση της σύμφυσης κρούσης και έναν ταχυσύνδεσμο εύκαμπτου σωλήνα για γρήγορη αλλαγή χρώματος.

Τα πιστόλια ψεκασμού χρησιμοποιούνται με το σύστημα Nordson Encore HD iControl® το οποίο παρέχει έλεγχο ηλεκτροστατικής τάσης, αέρα πλύσης αέρα ηλεκτροδίου, αέρα ατομικοποίησης, και αντλίας HDLV®.

Τα ακροφύσια επίπεδου ψεκασμού 2,5- και 4-mm αποστέλλονται με τα πιστόλια ψεκασμού. Τα προαιρετικά εξαρτήματα περιλαμβάνουν:

- καλώδια ελέγχου 8, 12, και 16 μέτρων (26, 39, 52-ft) και προέκταση καλωδίου 4 μέτρων
- Τυπικές, περιστροφικές στερεώσεις και σταθερές στερεώσεις με προεξοχή πιστολιών ψεκασμού για πιστόλια ψεκασμού με στερέωση σωλήνα
- Ράβδος πιστολιού ψεκασμού με ράβδο 4-ft (121-cm) και σφιγκτήρας για ράβδους στερέωσης 25-mm (1-in.)
- Γωνιακές προεκτάσεις ψεκασμού
- Κιτ συλλέκτη ιόντων
- Μια ποικιλία επίπεδων, κωνικών ακροφυσίων και ακροφυσίων cross-cut



10014163/10015551

Εικόνα 2-1 Πιστόλια ψεκασμού με στερέωση ράβδου και στερέωση σωλήνα

## Προδιαγραφές

Διαβάθμιση εισόδου	Διαβάθμιση εξόδου
+/- 19 VAC, +/- 1 A (αιχμή)	100 KV, 100 $\mu$ A

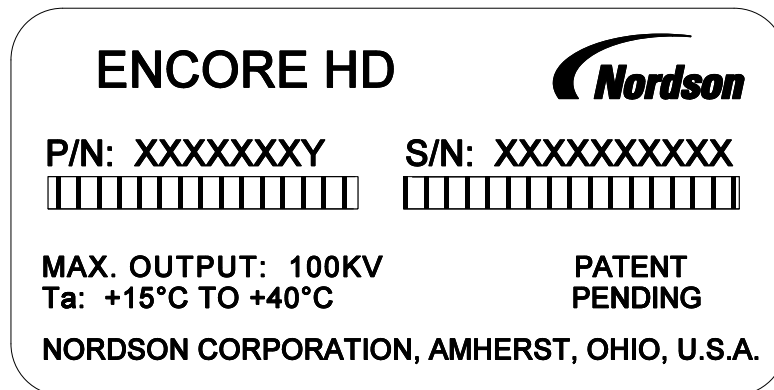
- Ποιότητα αέρα: ISO8573- 1:2010 κλάση 1.2.1
- Μέγ. σχετική υγρασία: 95% χωρίς συμπύκνωση
- Διαβάθμιση θερμοκρασίας περιβάλλοντος: +15 έως +40 °C (59 - 104 °F)
- Διαβάθμιση επικίνδυνης τοποθεσίας για τον εφαρμοστή: ζώνη 21 ή κλάση II, υποδιαίρεση 1

## Ετικέτα πιστοποίησης εφαρμοστή



## Ετικέτα σειριακού αριθμού

**ΣΗΜΕΙΩΣΗ:** Ο σειριακός αριθμός πιστολιού περιέχει την τοποθεσία, το έτος και τον μήνα που κατασκευάστηκε. Ένας σειριακός αριθμός ξεκινά με “AA10A”. Το “AA” σημαίνει ότι το προϊόν κατασκευάστηκε στο Amherst, Ohio, το “10” σημαίνει το έτος 2010. Το “A” σημαίνει τον μήνα Ιανουάριο, το “B” θα ήταν Φεβρουάριος κλπ.



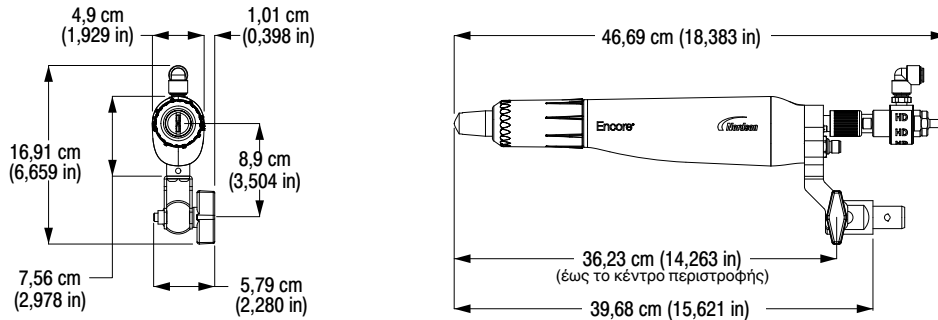
## Ειδικές συνθήκες για ασφαλή χρήση

Για την ικανοποίηση των απαιτήσεων ATEX για την Ευρωπαϊκή Ένωση:

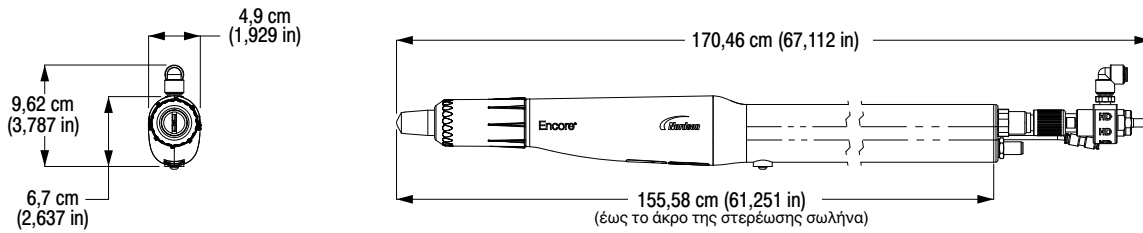
- Οι αυτόματοι ηλεκτροστατικοί εφαρμοστές σκόνης Encore HD πρέπει να χρησιμοποιούνται μόνο με τους σχετικούς ελεγκτές Encore HD iControl σε εύρος θερμοκρασίας περιβάλλοντος +15 °C έως +40 °C.
- Ο εξοπλισμός πρέπει να εγκαθίσταται και να χρησιμοποιείται σύμφωνα με το Πρότυπο EN50177.

## Διαστάσεις και βάρη

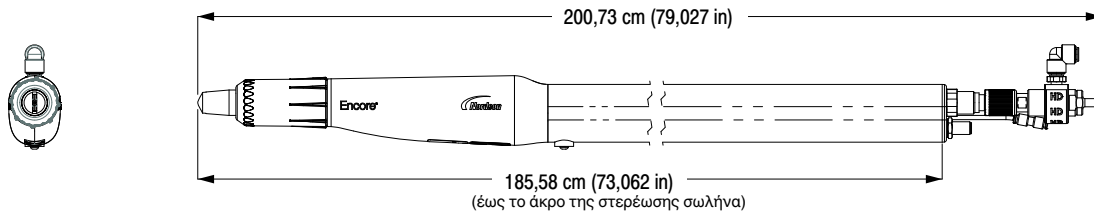
### Πιστόλι ψεκασμού με στερέωση ράβδου Βάρος: 682 g (1,50 lb)



### Πιστόλι ψεκασμού με στερέωση σωλήνα 5-ft Βάρος: 2,05 kg (4,51 lb)



### Πιστόλι ψεκασμού με στερέωση σωλήνα 6-ft Βάρος: 2,40 kg (5,29 lb)



Εικόνα 2-2 Διαστάσεις και βάρη πιστολιών ψεκασμού

## Τμήμα 3 Εγκατάσταση

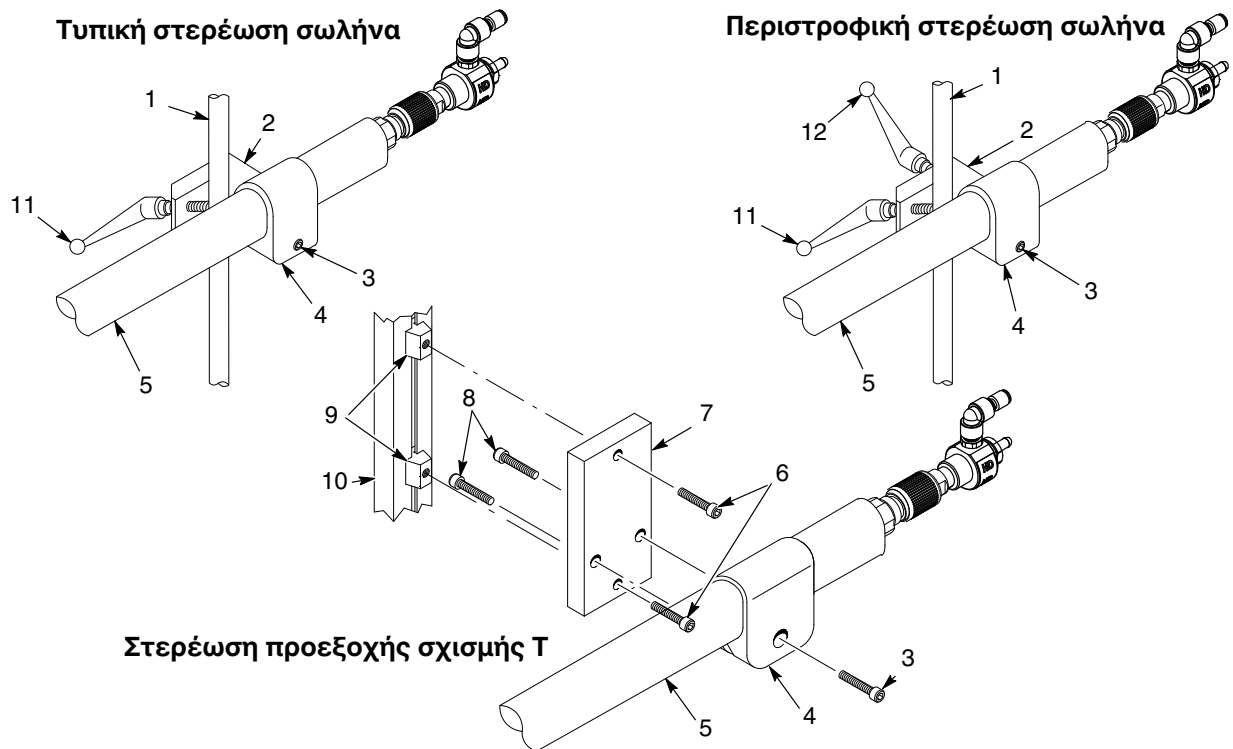


**ΠΡΟΕΙΔΟΠΟΙΗΣΗ:** Η διεξαγωγή των παρακάτω εργασιών πρέπει να γίνεται μόνο από εξειδικευμένο προσωπικό. Ακολουθήστε τις οδηγίες ασφάλειας του παρόντος εγγράφου, και κάθε άλλης σχετικής τεκμηρίωσης.

### Πιστόλια ψεκασμού με στερέωση σωλήνα

Τα συγκροτήματα στερέωσης πιστολιών ψεκασμού με στερέωση σωλήνα είναι προαιρετικά. Ανατρέξτε στη σελίδα 9-7 για τους αριθμούς ανταλλακτικών συγκροτημάτων.

Βλ. εικόνα 3-1. Στερεώστε το πιστόλι ψεκασμού με στερέωση σωλήνα σε μια σταθερή βάση πιστολιού ψεκασμού, ταλαντωτή ή παλινδρομική διάταξη χρησιμοποιώντας τα συγκροτήματα στερέωσης που φαίνονται παρακάτω.



Εικόνα 3-1 Συγκροτήματα στερέωσης πιστολιών ψεκασμού με στερέωση σωλήνα

- |                                     |                                    |   |
|-------------------------------------|------------------------------------|---|
| 1. Ράβδος στερέωσης 25,4-mm (1-in.) | 6. M8 x 30 βίδες                   | 9. T-παξιμάδια με σχισμή                            |
| 2. Σφιγκτήρας                       | 7. Πλάκα υποστήριξης               | 10. Προεξοχή σχισμής T (δεν περιλαμβάνεται στο κιτ) |
| 3. Βίδα σύσφιξης                    | 8. Βίδες $\frac{3}{8}$ -16 x 1 in. | 11. Λαβή σύσφιξης                                   |
| 4. Περιβλήμα στερέωσης              |                                    | 12. Περιστροφική λαβή                               |

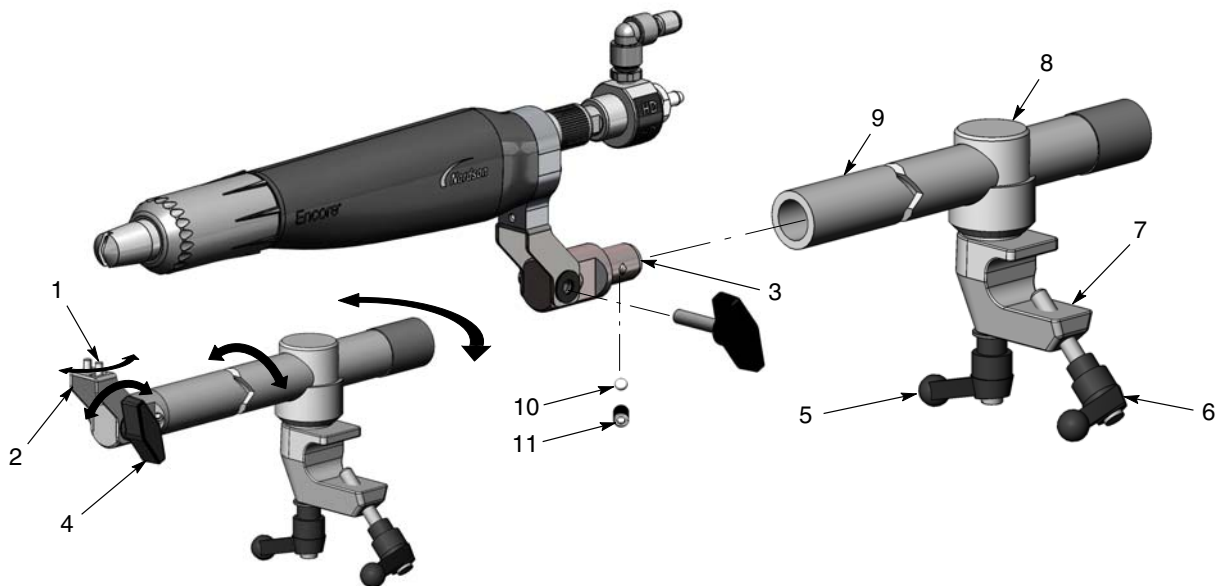
## Πιστόλια ψεκασμού με στερέωση ράβδου

Η ράβδος πιστολιού ψεκασμού είναι προαιρετική. Ανατρέξτε στη σελίδα 9-9 στην ενότητα *Επιλογές* για τον αριθμό ανταλλακτικού της ράβδου πιστολιού ψεκασμού.

Βλ. εικόνα 3-2. Τοποθετήστε τον αντάπτορα πιστολιού ψεκασμού με στερέωση ράβδου (3) μέσα στο άκρο της ράβδου ρύθμισης (9) και στερεώστε τον σφίγγοντας τη βίδα στερέωσης (11) με εξαγωνικό κλειδί 4 mm.

- Για να μετακινήσετε το άκρο του πιστολιού ψεκασμού από πλευρά σε πλευρά, λασκάρετε τη βίδα φακοειδούς κεφαλής (1).
- Για κλίση του άκρου του πιστολιού ψεκασμού πάνω ή κάτω, λασκάρετε τη βίδα κλίσης (4).
- Για περιστροφή της ράβδου ρύθμισης στον άξονα του σώματος ασφάλισης (8) ή στο σώμα ασφάλισης, λασκάρετε τη λαβή περιστροφής (5).

Για στερέωση του πιστολιού ψεκασμού σε σταθερή βάση πιστολιού ψεκασμού, ταλαντωτή ή παλινδρομική διάταξη, τοποθετήστε τον σφιγκτήρα (7) σε μια ράβδο στερέωσης 1 in. και σφίξτε τη λαβή σύσφιξης (6).



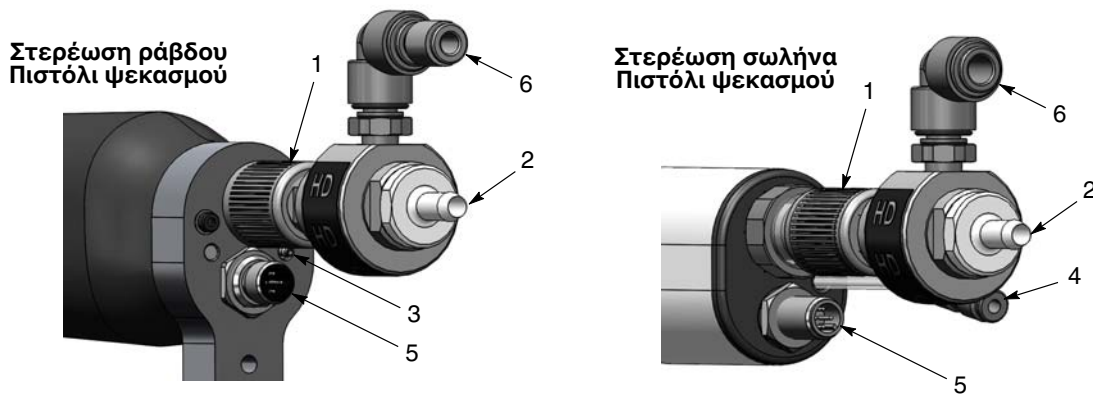
Εικόνα 3-2 Στερέωση πιστολιών ψεκασμού με στερέωση ράβδου

- |                                |                     |                    |
|--------------------------------|---------------------|--------------------|
| 1. Βίδα φακοειδούς κεφαλής     | 5. Λαβή περιστροφής | 9. Ράβδος ρύθμισης |
| 2. Στήριγμα κλίσης             | 6. Λαβή σύσφιξης    | 10. Σφαίρα         |
| 3. Αντάπτορας στερέωσης ράβδου | 7. Πιάστρα          | 11. Βίδα στερέωσης |
| 4. Βίδα κλίσης                 | 8. Σώμα κλειδώματος |                    |

## Συνδέσεις πιστολιού ψεκασμού

Βλ. εικόνα 3-3.

1. Συνδέστε τον εύκαμπτο σωλήνα τροφοδοσίας σκόνης στον σύνδεσμο εύκαμπτου σωλήνα (2). Ο σύνδεσμος μπορεί να αποσυνδεθεί από το πιστόλι ψεκασμού ξεβιδώνοντας το παξιμάδι συγκράτησης (1) και τραβώντας πίσω μακριά από το πιστόλι ψεκασμού.
2. Συνδέστε τον διαφανή σωλήνα πλύσης αέρα ηλεκτροδίου 4-mm προς το αγκυρωτό εξάρτημα σύνδεσης (3) (πιστόλια ψεκασμού με στερέωση ράβδου) ή στον σύνδεσμο σωλήνα (4) (πιστόλια ψεκασμού με στερέωση σωλήνα).
3. Συνδέστε τον σωλήνα ατομικοποίησης 6-mm στον σύνδεσμο σωλήνα (6).
4. Συνδέστε το καλώδιο πιστολιού ψεκασμού στην υποδοχή (5) και σφίξτε το παξιμάδι καλωδίου γερά.



10014163

Εικόνα 3-3 Συνδέσεις πιστολιού ψεκασμού

- |                         |  |                                       |
|-------------------------|--|---------------------------------------|
| 1. Παξιμάδι συγκράτησης | 3. Αγκυρωτό εξάρτημα σύνδεσης (σωλήνας 4-mm) | 5. Υποδοχή καλώδια πιστολιού ψεκασμού |
| 2. Συνδετήρας σωλήνα    | 4. Σύνδεσμοι σωλήνων (4-mm)                  | 6. Σύνδεσμοι σωλήνων (6-mm)           |

## Εγκατάσταση συλλέκτης ιόντων

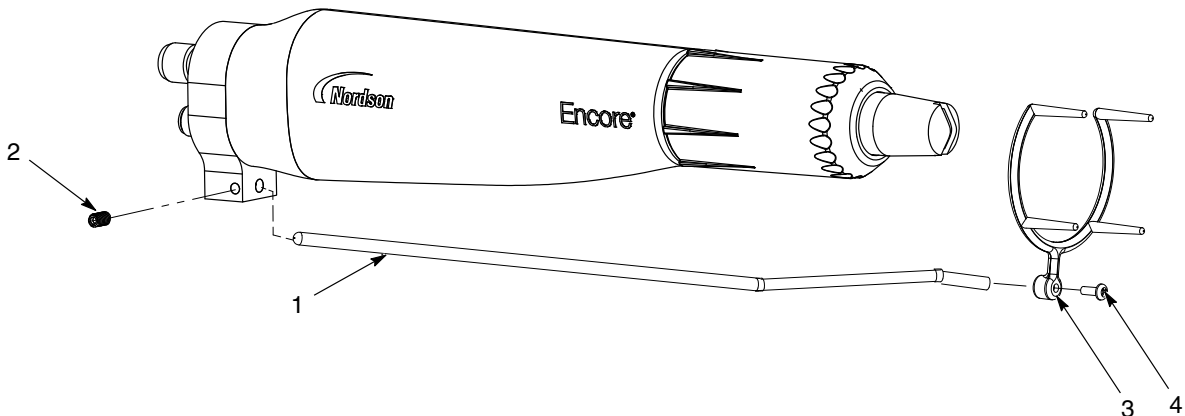
Ο συλλέκτης ιόντων μπορεί να βελτιώσει την ομαλότητα και την εμφάνιση των στερεοποιημένων επιστρώσεων σκόνης. Συλλέγει ιόντα που εκπέμπονται από το ηλεκτρόδιο φόρτισης του πιστολιού ψεκασμού αντί να επιτραπεί η απόθεσή τους στο εξάρτημα. Αυτό μειώνει το ποσοστό της συσσώρευσης φορτίων στη σκόνη που αποτίθεται στο εξάρτημα, γεγονός το οποίο μπορεί να μειώσει τα ελαττώματα στη στερεοποιημένη επίστρωση όπως τρυπήματα και ξεφλουδίσματα.

Ανατρέξτε στη σελίδα 9-10 στην ενότητα *Επιλογές* για τους αριθμούς ανταλλακτικών.

Το κιτ συλλέκτης ιόντων μπορεί να χρησιμοποιηθεί τόσο σε πιστόλια ψεκασμού με στερέωση ράβδου όσο και με στερέωση σωλήνα. Μετά την εγκατάσταση του συλλέκτης ιόντων, ρυθμίστε τη θέση της ράβδου συλλέκτης για βέλτιστα αποτελέσματα όπως περιγράφεται στη σελίδα 3-6.

### Πιστόλι ψεκασμού με συναρμογή ράβδου

1. Βλ. εικόνα 3-4. Εισάγετε τη ράβδο συλλέκτη (1) στην πλάκα γείωσης και στερεώστε την με τη βίδα στερέωσης M5 x 8 (2) που περιλαμβάνεται στο κιτ συλλέκτης ιόντων.
2. Στερεώστε το άκρο πολλαπλών σημείων (3) στη ράβδο συλλέκτη χρησιμοποιώντας τη βίδα M3 x 8 (4).



Εικόνα 3-4 Εγκατάσταση συλλέκτης ιόντων - Πιστόλι ψεκασμού με στερέωση ράβδου

- |                          |                           |                                 |
|--------------------------|---------------------------|---------------------------------|
| 1. Ράβδος συλλέκτης      | 3. Άκρο πολλαπλών σημείων | 4. Βίδα επίπεδης κεφαλής M3 x 8 |
| 2. Βίδα στερέωσης M5 x 8 |                           |                                 |

*Σημείωση:* Για λόγους σαφήνειας, ορισμένα εξαρτήματα δεν εμφανίζονται.

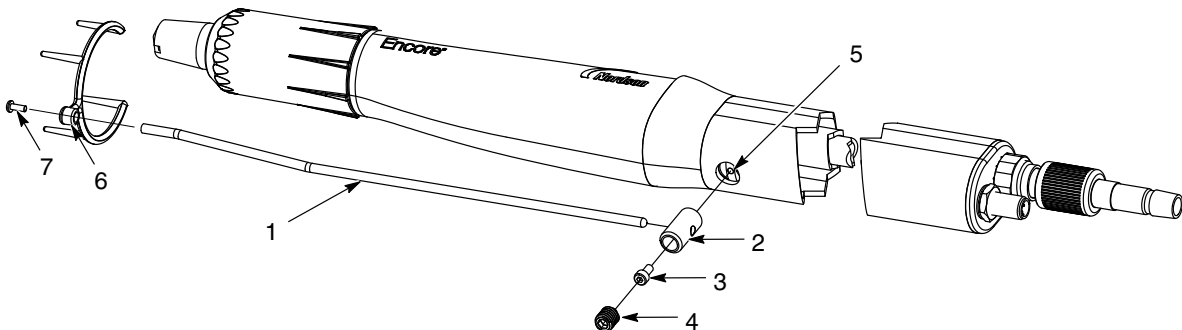


## Πιστόλι ψεκασμού με στερέωση σωλήνα

**ΣΗΜΕΙΩΣΗ:** Η οπή στερέωσης πρέπει να παραμένει ταπωμένη για βέλτιστη απόδοση. Αν αφαιρεθεί ο συλλέκτης ιόντων, αντικαταστήστε με την κατάλληλη τάπα. Ο αριθμός ανταλλακτικού της τάπας στερέωσης περιλαμβάνεται στην ενότητα *Ανταλλακτικά* αυτού του εγχειριδίου.

**ΣΗΜΕΙΩΣΗ:** Η οπή συλλέκτη ιόντων πρέπει να εγκατασταθεί προς το μπροστινό μέρος του πιστολιού ψεκασμού όπως φαίνεται στην Εικόνα 3-5. Αν η οπή συλλέκτη ιόντων εγκαθίσταται προς το πίσω μέρος στο άκρο, πρέπει να αναστραφεί για να επιτρέψει την πρόσβαση στην πλάκα γείωσης στο συγκρότημα πίσω μέρους. Αν χρειάζεται, εκτελέστε τα βήματα 1-7 της διαδικασίας αποσυναρμολόγησης της στερέωσης σωλήνα στη σελίδα 7-2 για να αφαιρέσετε τον σωλήνα, στη συνέχεια γυρίστε τον ανάποδα και τοποθετήστε ξανά το πιστόλι ψεκασμού.

1. Βλ. εικόνα 3-5. Αφαιρέστε την τάπα από την οπή στερέωσης (5), αν ισχύει.
2. Στερεώστε την κοπίλια (2) στη βάση γείωσης με τη βίδα άλεν (3).
3. Εισάγετε τη ράβδο συλλέκτη (1) μέσα στην κοπίλια και στερεώστε την με τη βίδα στερέωσης με νάιλον άκρο M10 x 10 (4).
4. Στερεώστε το άκρο πολλαπλών σημείων (6) στη ράβδο συλλέκτη με τη βίδα M3 x 8 (7).



Εικόνα 3-5 Εγκατάσταση συλλέκτη ιόντων - Πιστόλι ψεκασμού με στερέωση σωλήνα

- |                    |                                  |                                 |
|--------------------|----------------------------------|---------------------------------|
| 1. Ράβδος συλλέκτη | 4. Βίδα στερέωσης M10 x 10       | 6. Άκρο πολλαπλών σημείων       |
| 2. Κοπίλια         | 5. Οπή στερέωσης συλλέκτη ιόντων | 7. Βίδα επίπεδης κεφαλής M3 x 8 |
| 3. Βίδα άλεν       |                                  |                                 |

*Σημείωση:* Για λόγους σαφήνειας, ορισμένα εξαρτήματα δεν εμφανίζονται.

## Ρύθμιση της ράβδου συλλέκτη ιόντων

Η ράβδος συλλέκτη ιόντων πρέπει να τοποθετηθεί έτσι ώστε το άκρο στο τέλος της ράβδου να είναι η βέλτιστη απόσταση από το άκρο του ηλεκτροδίου για την εφαρμογή.

- Αν το άκρο στο τέλος της ράβδου είναι πολύ μακριά από το άκρο του ηλεκτροδίου, ο συλλέκτης ιόντων δεν θα συλλέγει ιόντα και δεν θα βελτιώνει την εμφάνιση της στερεοποιημένης επίστρωσης.
- Αν το άκρο του τέλους της ράβδου είναι πολύ κοντά στο άκρο του ηλεκτροδίου, τα σωματίδια σκόνης μπορεί να μην φορτιστούν αποτελεσματικά και η απόδοση μεταφοράς σκόνης μπορεί να μειωθεί.

Χρησιμοποιήστε αυτή τη διαδικασία για την τοποθέτηση του άκρου της ράβδου συλλέκτη ιόντων.

1. Αφαιρέστε τη ράβδο και το άκρο πολλαπλών σημείων από την κοπίλια, στη συνέχεια επιστρώστε διάφορα δοκιμαστικά εξαρτήματα. Σημειώστε το ρεύμα ( $\mu\text{A}$ ) που παρουσιάζεται στην ένδειξη της μονάδας ελέγχου κατά την επίστρωση των εξαρτημάτων. Αφήστε τις επιστρώσεις να στερεοποιηθούν.
2. Τοποθετήστε τη ράβδο μέσα στην κοπίλια και το άκρο πολλαπλών σημείων στο πιστόλι ψεκασμού.
3. Λασκάρετε τη βίδα στερέωσης M10 x 10 για τη στερέωση σωλήνα ή τη βίδα στερέωσης M5 x 8 για στερέωση ράβδου και μετακινήστε το άκρο πολλαπλών σημείων μακριά από το μπροστινό άκρο του πιστολιού ψεκασμού.
4. Ενεργοποιήστε την ηλεκτροστατική τάση και τη σκόνη ψεκασμού σε ένα δοκιμαστικό εξάρτημα του πιστολιού ψεκασμού. Σύρετε τη ράβδο προς τα εμπρός μέχρι το ρεύμα που φαίνεται στην ένδειξη μονάδας ελέγχου να είναι 5 έως 7  $\mu\text{A}$  υψηλότερο από αυτό που εμφανίζεται χωρίς συλλέκτη ιόντων. Σφίξτε τη βίδα στερέωσης.
5. Αφήστε να στερεοποιηθεί η επίστρωση στα δοκιμαστικά εξαρτήματα. Συγκρίνετε το φινίρισμα των επιφανειών σε αυτά τα εξαρτήματα με το φινίρισμα στα εξαρτήματα που επιστρώθηκαν στο βήμα 1 (πριν εγκατασταθεί το κιτ συλλέκτη ιόντων).
6. Αν δεν έχει επιτευχθεί η επιθυμητή βελτίωση στο φινίρισμα των επιφανειών, λασκάρετε τη βίδα στερέωσης και σύρετε τη ράβδο προς τα εμπρός περίπου 1 in. Σφίξτε τη βίδα στερέωσης.
7. Επαναλάβετε τα βήματα 5 και 6 μέχρι να επιτευχθεί η επιθυμητή βελτίωση στο φινίρισμα της επιφάνειας.

## Τμήμα 4

# Χειρισμός



**ΠΡΟΕΙΔΟΠΟΙΗΣΗ:** Η διεξαγωγή των παρακάτω εργασιών πρέπει να γίνεται μόνο από εξειδικευμένο προσωπικό. Ακολουθήστε τις οδηγίες ασφάλειας του παρόντος εγγράφου, και κάθε άλλης σχετικής τεκμηρίωσης.



**ΠΡΟΕΙΔΟΠΟΙΗΣΗ:** Αυτή η συσκευή μπορεί να γίνει επικίνδυνη, σε περίπτωση που η χρήση της δεν συμμορφώνεται με τους κανόνες που καθορίζονται στο παρόν εγχειρίδιο.

Ο αυτόματος και χειροκίνητος έλεγχος ηλεκτροστατικής εξόδου, η ροή αέρα πλύσης αέρα και η ροή αέρα αντλίας παρέχονται από το σύστημα iControl Nordson ή τους αυτόματους ελεγκτές Encore LT. Η ενεργοποίηση και η τοποθέτηση του πιστολιού ψεκασμού παρέχονται από το σύστημα iControl, έναν ελεγκτή αξόνων Nordson ή ένα PLC που παρέχεται από την Nordson ή τον πελάτη.

Ανατρέξτε στο εγχειρίδιο του ελεγκτή σας για πληροφορίες και οδηγίες προγραμματισμού.

## Αλλαγή ακροφυσίων επίπεδου ψεκασμού



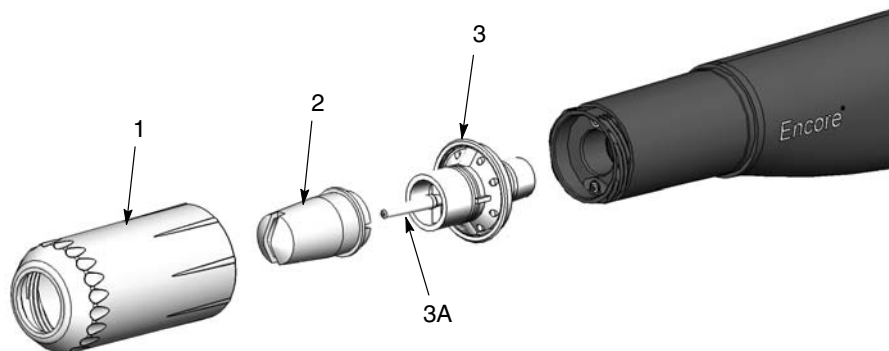
**ΠΡΟΕΙΔΟΠΟΙΗΣΗ:** Απενεργοποιήστε το πιστόλι ψεκασμού και γειώστε το ηλεκτρόδιο πριν από την εκτέλεση αυτής της διαδικασίας. Η αποτυχία συμμόρφωσης με αυτή την προειδοποίηση μπορεί να έχει αποτέλεσμα την πρόκληση ηλεκτροπληξίας

1. Βλ. εικόνα 4-1. Ξεβιδώστε το παξιμάδι του ακροφυσίου (1) αριστερόστροφα.
2. Τραβήξτε το ακροφύσιο επίπεδου (2) ψεκασμού έξω από το συγκρότημα ηλεκτροδίου (3).

**ΣΗΜΕΙΩΣΗ:** Δεν είναι απαραίτητο να αφαιρεθεί το συγκρότημα ηλεκτροδίου. Αν το συγκρότημα ηλεκτροδίου εξέλθει από το πιστόλι ψεκασμού όταν αφαιρείτε το ακροφύσιο, καθαρίστε το με πεπιεσμένο αέρα πριν την επανατοποθέτησή του. Μη λυγίσετε το ηλεκτρόδιο. Οι βίδες της βάσης ηλεκτροδίου (3A) βιδώνεται μέσα στο συγκρότημα. Τόσο η βάση όσο και το ηλεκτρόδιο μπορούν να αντικατασταθούν.

3. Τοποθετήστε ένα νέο ακροφύσιο στο συγκρότημα ηλεκτροδίου, προσέχοντας να μη λυγίσετε το ηλεκτρόδιο. Το ακροφύσιο σφηνώνει στο συγκρότημα ηλεκτροδίου.
4. Τοποθετήστε το παξιμάδι ακροφυσίου και βιδώστε το στο σώμα πιστολιού ψεκασμού δεξιόστροφα μέχρι η πρόσοψη του παξιμαδιού ακροφυσίου να εδραστεί στην πατούρα του σώματος πιστολιού ψεκασμού.

**ΣΗΜΕΙΩΣΗ:** Η κωνική βάση ηλεκτροδίου του συγκροτήματος ηλεκτροδίου έχει σχεδιαστεί για βελτιστοποιημένο καθαρισμό κατά τη διάρκεια αλλαγών χρώματος σε συστήματα που χρησιμοποιούν ακροφύσια επίπεδου ψεκασμού. Αυτή η κωνική βάση ηλεκτροδίου δεν δέχεται κωνικούς μετατροπείς.



Εικόνα 4-1 Αφαίρεση και τοποθέτηση ακροφυσίου επίπεδου ψεκασμού

## Αλλαγή προαιρετικών εκτροπέων ή κωνικών ακροφυσίων



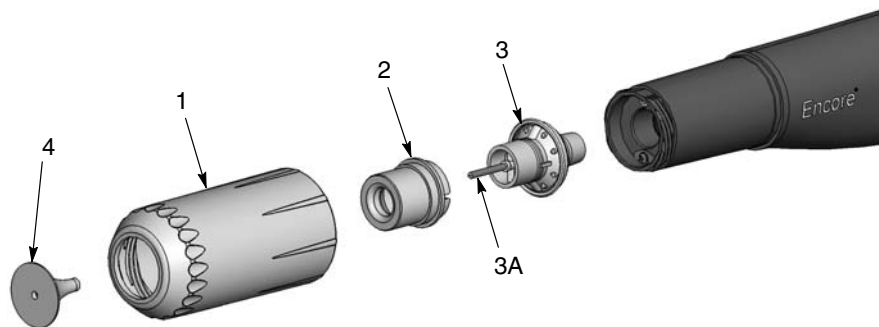
**ΠΡΟΕΙΔΟΠΟΙΗΣΗ:** Απενεργοποιήστε το πιστόλι ψεκασμού και γειώστε το ηλεκτρόδιο πριν από την εκτέλεση αυτής της διαδικασίας. Η αποτυχία συμμόρφωσης με αυτή την προειδοποίηση μπορεί να έχει αποτέλεσμα την πρόκληση ηλεκτροπληξίας

**ΣΗΜΕΙΩΣΗ:** Η βάση ηλεκτροδίου που αποστέλλεται μαζί με το πιστόλι ψεκασμού θα χρειαστεί να αλλαχτεί προκειμένου να προσαρμόζονται τα προαιρετικοί κωνικοί εκτροπέες. Ανατρέξτε στην ενότητα *Προαιρετικές Επιλογές* για το κιτ κωνικού ακροφυσίου που απαιτείται για αυτή τη μετατροπή.

1. Βλ. εικόνα 4-2. Για την αλλαγή του εκτροπέα (4), βγάλτε το έξω ήπια από το συγκρότημα ηλεκτροδίου (3). Αν αλλάζει μόνο ο εκτροπέας, τοποθετήστε έναν νέο στο συγκρότημα ηλεκτροδίου, προσέχοντας να μη λυγίσει το καλώδιο ηλεκτροδίου.
2. Για την αλλαγή όλου του ακροφυσίου, ξεβιδώστε το παξιμάδι του ακροφυσίου (1) αριστερόστροφα.
3. Τραβήξτε το κωνικό ακροφύσιο (2) έξω από το συγκρότημα ηλεκτροδίου.

**ΣΗΜΕΙΩΣΗ:** Δεν είναι απαραίτητο να αφαιρεθεί το συγκρότημα ηλεκτροδίου (3) από το πιστόλι ψεκασμού. Αν το συγκρότημα ηλεκτροδίου εξέλθει από το πιστόλι ψεκασμού όταν αφαιρείτε το ακροφύσιο, καθαρίστε το με πεπιεσμένο αέρα πριν την επανατοποθέτησή του. Μη λυγίσετε το ηλεκτρόδιο. Οι βίδες της βάσης ηλεκτροδίου (3A) βιδώνεται μέσα στο συγκρότημα. Τόσο η βάση όσο και το ηλεκτρόδιο μπορούν να αντικατασταθούν.

4. Τοποθετήστε ένα νέο κωνικό ακροφύσιο στο συγκρότημα ηλεκτροδίου. Το ακροφύσιο σφηνώνει στο συγκρότημα ηλεκτροδίου.
5. Βιδώστε το παξιμάδι ακροφυσίου στο σώμα πιστολιού ψεκασμού μέχρι η πρόσοψη του παξιμαδιού ακροφυσίου να εδραστεί στην πατούρα του σώματος πιστολιού ψεκασμού.
6. Τοποθετήστε ένα νέο εκτροπέα στο συγκρότημα ηλεκτροδίου, προσέχοντας να μη λυγίσετε το ηλεκτρόδιο.



Εικόνα 4-2 Αλλαγή προαιρετικών εκτροπέων και κωνικών ακροφυσίων



## Τμήμα 5

# Συντήρηση



**ΠΡΟΕΙΔΟΠΟΙΗΣΗ:** Η διεξαγωγή των παρακάτω εργασιών πρέπει να γίνεται μόνο από εξειδικευμένο προσωπικό. Ακολουθήστε τις οδηγίες ασφάλειας του παρόντος εγγράφου, και κάθε άλλης σχετικής τεκμηρίωσης.

### Καθημερινή συντήρηση

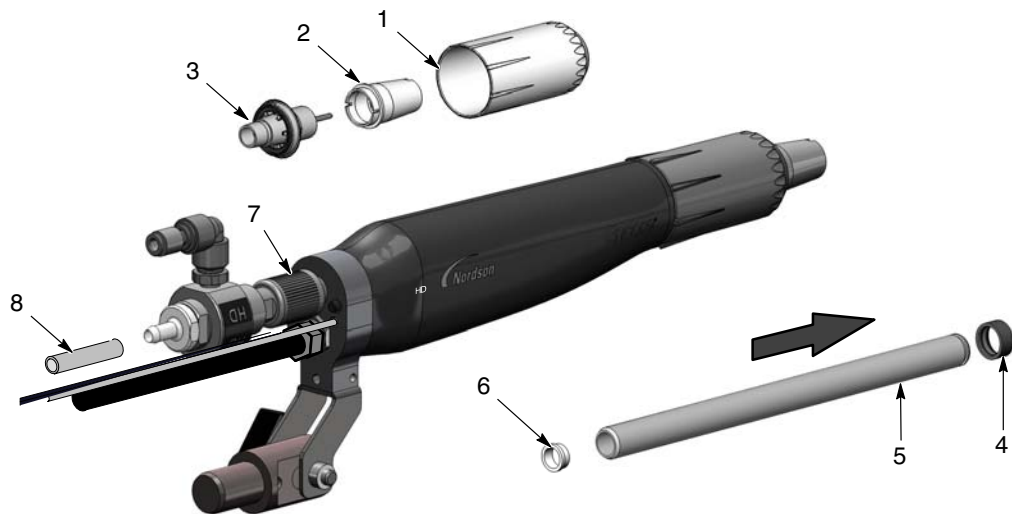
**ΣΗΜΕΙΩΣΗ:** Ανάλογα με την εφαρμογή σας, μπορεί να χρειαστεί να εκτελείτε αυτή τη διαδικασία καθημερινά. Αν εκτελείτε κανονικά αλλαγές χρωμάτων μέσω κέντρου τροφοδοσίας σκόνης, το πιστόλι ψεκασμού καθαρίζεται εσωτερικά κάθε φορά που γίνεται αλλαγή χρώματος. Στην περίπτωση αυτή εκτελέστε τη διαδικασία αυτή κάθε 2-3 μέρες.

Βλ. εικόνα 5-1.

1. Καθαρίστε τα πιστόλια ψεκασμού, στη συνέχεια απενεργοποιήστε τα.
2. Ξεβιδώστε το παξιμάδι ακροφυσίου (1) και αφαιρέστε το ακροφύσιο (2).
3. Βγάλτε το συγκρότημα ηλεκτροδίου (3) από το πιστόλι ψεκασμού.
4. Για την αφαίρεση του μπροστινού σωλήνα σκόνης (5) από το μπροστινό τμήμα του πιστολιού ψεκασμού, εισάγετε μια τσιμπίδα στον μπροστινό σωλήνα σκόνης (5). Ανοίξτε την τσιμπίδα ενάντια στα εσωτερικά τοιχώματα του μπροστινού σωλήνα σκόνης και τραβήξτε τον σωλήνα και τις τσιμούχες του (4, 6) έξω από το μπροστινό τμήμα του σώματος πιστολιού ψεκασμού.
5. Αποσυνδέστε τον εύκαμπτο σωλήνα τροφοδοσίας σκόνης (8) από τον αυτόματο διαχύτη Encore HD (7).
6. Καθαρίστε όλα τα αφαιρούμενα τμήματα με πιστόλι αέρα χαμηλής πίεσης. Σκουπίστε τα τμήματα με ένα καθαρό, στεγνό πανί.
7. Αφαιρέστε προσεκτικά τυχόν λιωμένη σκόνη με ένα ξύλινο ή πλαστικό γόμφο ή παρόμοιο εργαλείο. Μη χρησιμοποιείτε εργαλεία που μπορούν να γρατζουνίσουν το πλαστικό. Η σκόνη σχηματίζει τήγμα και θα το τινάξει πάνω στις γρατζουνιές.

**ΣΗΜΕΙΩΣΗ:** Αν χρειαστεί χρησιμοποιήστε ένα πανί βουτηγμένο σε ισοπροπυλική ή σε αιθυλική αλκοόλη, για να καθαρίσετε τα εξαρτήματα. Αφαιρέστε τους δακτυλίους O και τις τσιμούχες πριν καθαρίσετε τα εξαρτήματα με αλκοόλη. Μη βυθίζετε το πιστόλι ψεκασμού σε αλκοόλη. Μη χρησιμοποιείτε άλλους διαλύτες.

8. Ελέγξτε τον σωλήνα σκόνης, τις τσιμούχες, το συγκρότημα ηλεκτροδίου, τον πορώδη σωλήνα, τον αγκαθωτό αντάπτορα και το ακροφύσιο για φθορά. Αντικαταστήστε τα φθαρμένα ή χαλασμένα εξαρτήματα.
9. Τοποθετήστε τις τσιμούχες στα άκρα του σωλήνα σκόνης αν αυτές αφαιρέθηκαν.
10. Τοποθετήστε τον σωλήνα σκόνης μέσα στο πιστόλι ψεκασμού μέχρι η τσιμούχα να εφαρμόσει στο μπροστινό τμήμα του πιστολιού ψεκασμού.
11. Τοποθετήστε το συγκρότημα ηλεκτροδίου μέσα στο πιστόλι ψεκασμού, έτσι ώστε το άκρο του συγκροτήματος ηλεκτροδίου να ολισθήσει μέσα στην τσιμούχα στο άκρο του σωλήνα σκόνης.
12. Τοποθετήστε το ακροφύσιο στο συγκρότημα ηλεκτροδίου και στερεώστε το με το παξιμάδι ακροφυσίου. Αν χρησιμοποιείται, τοποθετήστε τον εκτροπέα στο συγκρότημα ηλεκτροδίου.



Εικόνα 5-1 Συντήρηση - Πιστόλι ψεκασμού με στερέωση ράβδου χωρίς περιστροφική στερέωση

- |                            |                                      |                               |
|----------------------------|--------------------------------------|-------------------------------|
| 1. Παξιμάδι του ακροφυσίου | 4. Τσιμούχα                          | 7. Αυτόματος διαχύτης         |
| 2. Ακροφύσιο               | 5. Μπροστινός σωλήνας σκόνης         | 8. Σωλήνας τροφοδοσίας σκόνης |
| 3. Συγκρότημα ηλεκτροδίου  | 6. Τσιμούχα μπροστινού σωλήνα σκόνης |                               |



## Τμήμα 6

# Αντιμετώπιση προβλημάτων



**ΠΡΟΕΙΔΟΠΟΙΗΣΗ:** Η διεξαγωγή των παρακάτω εργασιών πρέπει να γίνεται μόνο από εξειδικευμένο προσωπικό. Ακολουθήστε τις οδηγίες ασφάλειας του παρόντος εγγράφου, και κάθε άλλης σχετικής τεκμηρίωσης.

Αυτές οι διαδικασίες αντιμετώπισης προβλημάτων καλύπτουν μόνο τα πιο κοινά προβλήματα. Αν δεν μπορείτε να λύσετε ένα πρόβλημα με τις πληροφορίες που δίνονται εδώ, επικοινωνήστε με τον αντιπρόσωπο Nordson της περιοχής σας για βοήθεια.

**ΣΗΜΕΙΩΣΗ:** Οι μονάδες iFlow<sup>®</sup> χρησιμοποιούνται στον ελεγκτή iControl για τον έλεγχο της ροής αέρα της αντλίας. Ανατρέξτε στα εγχειρίδιά σας iControl για προβλήματα σχετικά με τις μονάδες iFlow.

## Γενικό διάγραμμα αντιμετώπισης προβλημάτων

Πρόβλημα	Πιθανή αιτία	Διορθωτική ενέργεια
1. Ακανόνιστα σχέδια, ασταθής ή ανεπαρκής ροή σκονών	Μπλοκάρισμα στο πιστόλι ψεκασμού, στον σωλήνα τροφοδοσίας σκόνης, ή στην αντλία	<ol style="list-style-type: none"> <li>Καθαρισμός του πιστολιού ψεκασμού. Αφαιρέστε το ακροφύσιο και το συγκρότημα ηλεκτροδίου και καθαρίστε τα.</li> <li>Αποσυνδέστε τον εύκαμπτο σωλήνα τροφοδοσίας σκόνης από το πιστόλι ψεκασμού και φυσήξτε τον σωλήνα σκόνης με πιστόλι αέρα.</li> <li>Αποσυνδέστε τον σωλήνα τροφοδοσίας σκόνης από την αντλία και το πιστόλι ψεκασμού και φυσήξτε τον εύκαμπτο σωλήνα τροφοδοσίας. Αντικαταστήστε τον εύκαμπτο σωλήνα τροφοδοσίας σε περίπτωση που είναι φραγμένος από σκόνη.</li> <li>Αποσυναρμολογήστε και καθαρίστε την αντλία.</li> </ol>
	Ακροφύσιο, εκτροπέας ή συγκρότημα ηλεκτροδίου φθαρμένα, επηρεάζουν το μοτίβο	<p>Αφαιρέστε, καθαρίστε και επιθεωρήστε το ακροφύσιο, τον εκτροπέα και το συγκρότημα ηλεκτροδίου. Αντικαταστήστε τα φθαρμένα εξαρτήματα, αν χρειάζεται.</p> <p>Αν η υπερβολική φθορά ή η σύμφυση από κρούση αποτελεί πρόβλημα, μειώστε το ποσοστό ροής και τη ροή αέρα ατομικοποίησης.</p>

Συνέχεια...

Πρόβλημα	Πιθανή αιτία	Διορθωτική ενέργεια
	Υγρή σκόνη	Ελέγξτε την τροφοδοσία πούδρας, τα φίλτρα αέρα και τον ξηραντήρα. Αντικαταστήστε την τροφοδοσίας σκόνης αν είναι φθαρμένη.
	Χαμηλή ροή/πίεση αέρα αντλίας	Ρυθμίστε τη ροή/πίεση αέρα αντλίας.
	Εσφαλμένη υγροποίηση σκόνης στη χοάνη τροφοδοσίας	Αυξήστε την πίεση του αέρα υγροποίησης. Αν συνεχιστεί το πρόβλημα, αφαιρέστε τη σκόνη από τον ταλαντωτή. Καθαρίστε ή αντικαταστήστε την πλάκα υγροποίησης, σε περίπτωση που είναι μολυσμένη.
	Μονάδα iFlow εκτός βαθμονόμησης	Πραγματοποιήστε τη διαδικασία επαναμηδενισμού στο εγχειρίδιο υλικού iControl.
<b>2. Κενά στο σχέδιο σκόνης</b>	Φθαρμένο ακροφύσιο ή εκτροπέας	Αφαιρέστε και επιθεωρήστε το ακροφύσιο και τον εκτροπέα. Αντικαταστήστε τα φθαρμένα τμήματα.
	Φραγμένο συγκρότημα ηλεκτροδίου ή διαδρομή σκόνης	Αφαιρέστε το συγκρότημα ηλεκτροδίου και καθαρίστε το. Αφαιρέστε τη διαδρομή σκόνης, αν χρειάζεται, και καθαρίστε την.
	Ροή πλύσης αέρα πολύ υψηλή	Η ροή πλύσης αέρα ελέγχεται μέσω μιας σταθερής οπής. Ανατρέξτε στο εγχειρίδιο του ελεγκτή σας για περισσότερες πληροφορίες αντιμετώπισης προβλημάτων.
<b>3. Η απώλεια του περικαλύμματος σημαίνει μειωμένα αποτελεσματικότητα στη μεταφορά</b>	Χαμηλή ηλεκτροστατική τάση	Αυξήστε την ηλεκτροστατική τάση.
	Ανεπαρκής σύνδεση ηλεκτροδίων	Αφαιρέστε το ακροφύσιο και το συγκρότημα ηλεκτροδίου. Καθαρίστε το ηλεκτρόδιο και ελέγξτε για επικαθίσεις άνθρακα ή ζημιά. Ελέγξτε την αντίσταση του ηλεκτροδίου όπως φαίνεται στη σελίδα 6-5. Αν το συγκρότημα ηλεκτροδίου είναι εντάξει, αφαιρέστε την ηλεκτρική παροχή πιστολιού και ελέγξτε την αντίστασή του όπως φαίνεται στη σελίδα 6-5.
	Ανεπαρκώς γειωμένα τμήματα	Ελέγξτε τη μεταφορική αλυσίδα, τις ρόδες και τις κρεμάστρες τμημάτων για την συγκέντρωση των σκονών. Η αντίσταση μεταξύ των τμημάτων και της γης πρέπει να είναι 1 MΩ ή μικρότερη. Για καλύτερα αποτελέσματα απαιτούνται 500 Ω ή λιγότερο.
<b>4. Δεν υπάρχει έξοδος kV από το πιστόλι ψεκασμού (η ένδειξη δείχνει 0 kV όταν πατιέται η σκανδάλη του πιστολιού), αλλά η σκόνη ψεκάζεται</b>	Χαλασμένο καλώδιο πιστολιού ψεκασμού	Εκτελέστε τον Έλεγχο συνέχειας καλωδίου πιστολιού ψεκασμού στη σελίδα 6-5. Αν εντοπιστεί ανοιχτή ή βραχυκυκλωμένη σύνδεση, αντικαταστήστε το καλώδιο.
	Τροφοδοτικό πιστολιού ψεκασμού βραχυκυκλωμένο	Εκτελέστε τον Έλεγχο αντίστασης τροφοδοτικού στη σελίδα 6-4.

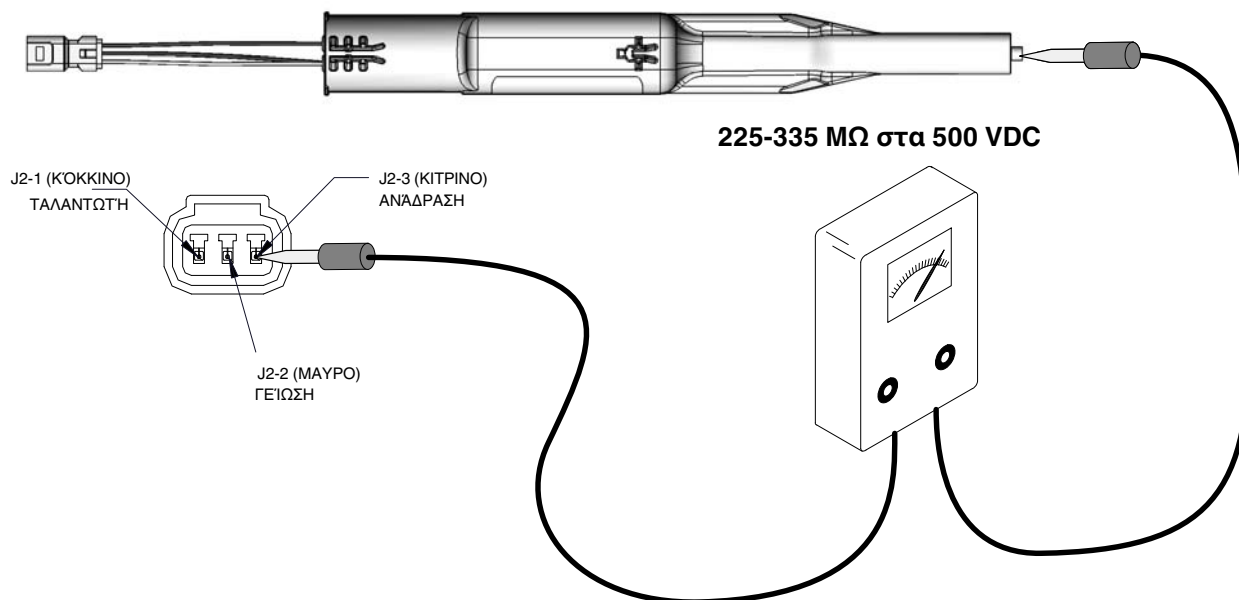
Συνέχεια...

Πρόβλημα	Πιθανή αιτία	Διορθωτική ενέργεια
<b>5. Δεν υπάρχει έξοδος kV από το πιστόλι ψεκασμού (η διασύνδεση δείχνει έξοδο kV), αλλά η σκόνη ψεκάζεται</b>	Τροφοδοτικό πιστολιού ψεκασμού ανοιχτό	Εκτελέστε τον Έλεγχο αντίστασης τροφοδοτικού στη σελίδα 6-4.
	Χαλασμένο καλώδιο πιστολιού ψεκασμού	Εκτελέστε τον Έλεγχο συνέχειας καλωδίου πιστολιού ψεκασμού στη σελίδα 6-5. Αν εντοπιστεί ανοιχτή ή βραχυκυκλωμένη σύνδεση, αντικαταστήστε το καλώδιο.
<b>6. Ανεπαρκής ροή πλύσης αέρα ηλεκτροδίου</b>	Συσσώρευση σκόνης στο άκρο ηλεκτροδίου	Η ροή πλύσης αέρα ελέγχεται μέσω μιας σταθερής οπής. Ελέγξτε τον σωλήνα πλύσης αέρα και ελέγξτε για ροή στο εξάρτημα σύνδεσης εξόδου όταν πατιέται η σκανδάλη του πιστολιού ψεκασμού. Ανατρέξτε στο εγχειρίδιο του ελεγκτή σας για περισσότερες πληροφορίες αντιμετώπισης προβλημάτων.
<b>7. Μειώστε τη ροή σκόνης ή την αιχμή ροής σκόνης</b>	Χαμηλή πίεση παροχής αέρα	Η πίεση παροχής αέρα της κονσόλας iControl πρέπει να είναι υψηλότερη από 5,86 bar (85 psi).
	Φίλτρο παροχής αέρα φραγμένο ή δοχείο φίλτρου γεμάτο - ρύπανση νερού του ελεγκτή ροής	Αφαιρέστε το δοχείο και αποστραγγίστε το νερό/τις ακαθαρσίες. Αντικαταστήστε το στοιχείο φίλτρου αν χρειάζεται. Καθαρίστε και αν είναι απαραίτητο, αντικαταστήστε τα εξαρτήματα.
	Σωλήνωση αέρα τσακισμένη ή φραγμένη	Ελέγξτε τη σωλήνωση αέρα ροής και αέρα ατομικοποίησης για τσακίσματα.
	Αντλία λανθασμένα τοποθετημένη	Ανατρέξτε στο εγχειρίδιο αντλίας HDLV.
	Σωλήνας παραλαβής μπλοκαρισμένος	Ελέγξτε για υπολείμματα ή σακούλες (μονάδες VBF) που μπλοκάρουν τον σωλήνα παραλαβής.
	Αέρας υγροποίησης πολύ χαμηλός	Αν ο αέρας υγροποίησης ρυθμιστεί σε πολύ χαμηλή τιμή, η αντλία δεν θα λειτουργεί σε μέγιστη απόδοση.
	Εύκαμπτος σωλήνας σκόνης φραγμένος	Φυσήξτε τον σωλήνα εύκαμπτο τροφοδοσίας σκόνης με πεπιεσμένο αέρα.
	Εύκαμπτος σωλήνας σκόνης τσακισμένος	Ελέγξτε για τσακισμένο εύκαμπτο σωλήνα σκόνης.
<b>8. Δεν υπάρχει KV όταν πατιέται η σκανδάλη του πιστολιού ψεκασμού, ροή σκόνης εντάξει</b>	kV ρυθμισμένο σε μηδέν	Αλλάξτε το KV σε θετική τιμή.
	Ελέγξτε την οθόνη συναγερμού για μηνύματα.	Ανατρέξτε στο εγχειρίδιο του ελεγκτή σας για διαδικασίες αντιμετώπισης προβλημάτων.
<b>9. Δεν υπάρχει ροή σκόνης όταν πατιέται η σκανδάλη του πιστολιού ψεκασμού, kV εντάξει</b>	Αέρας εισόδου απενεργοποιημένος	Ελέγξτε την παροχή αέρα της κονσόλας iControl.

## Έλεγχος αντίστασης τροφοδοτικού

Χρησιμοποιήστε έναν μετρητή megohm για να ελέγξετε την αντίσταση τροφοδοτικού, από τον ακροδέκτη ανάδρασης J2-3 στον σύνδεσμο προς την ακίδα επαφής μέσα στο μπροστινό άκρο. Η αντίσταση πρέπει να είναι μεταξύ 225-335 MΩ. Αν η ένδειξη [του οργάνου] είναι "άπειρο" αντιστρέψτε τα αισθητήρια. Αν η αντίσταση είναι εκτός εύρους, αντικαταστήστε το τροφοδοτικό.

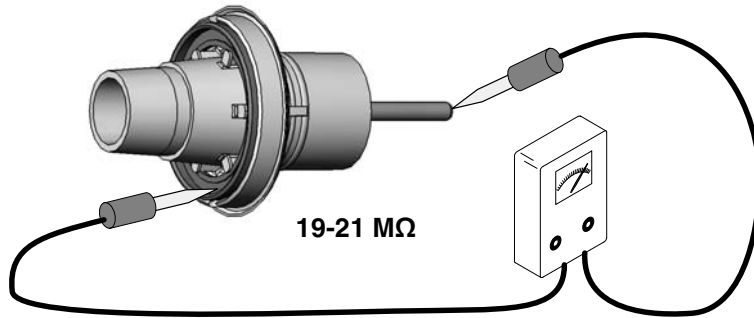
**ΣΗΜΕΙΩΣΗ:** Υπάρχουν πολλές μεταβλητές που μπορούν να επηρεάσουν τις ενδείξεις Megaohm του μετρητή σας (θερμοκρασία και τάση μέτρησης). Αν η έξοδος τάσης του μετρητή Megaohm διαφέρει από τη ρύθμιση 500 VDC, αυτό θα έχει άμεση επίπτωση στην ακρίβεια της μέτρησης. Οι μετρήσεις πρέπει να λαμβάνονται επίσης σε θερμοκρασία δωματίου 22° C ή 72° F. Αφήστε χρόνο για να κρυώσει ο πολλαπλασιαστής σε θερμοκρασία δωματίου για επαναλήψιμα αποτελέσματα.



Εικόνα 6-2 Έλεγχος αντίστασης τροφοδοτικού

## Έλεγχος αντίστασης συγκροτήματος ηλεκτροδίου

Χρησιμοποιήστε έναν μετρητή megohm για να μετρήσετε την αντίσταση του συγκροτήματος ηλεκτροδίου από τον δακτύλιο επαφής στο πίσω μέρος του καλωδίου κεραίας στο μπροστινό μέρος. Η αντίσταση πρέπει να είναι μεταξύ 19-21 ΜΩ. Αν η αντίσταση είναι εκτός εύρους, αντικαταστήστε το συγκρότημα ηλεκτροδίου.



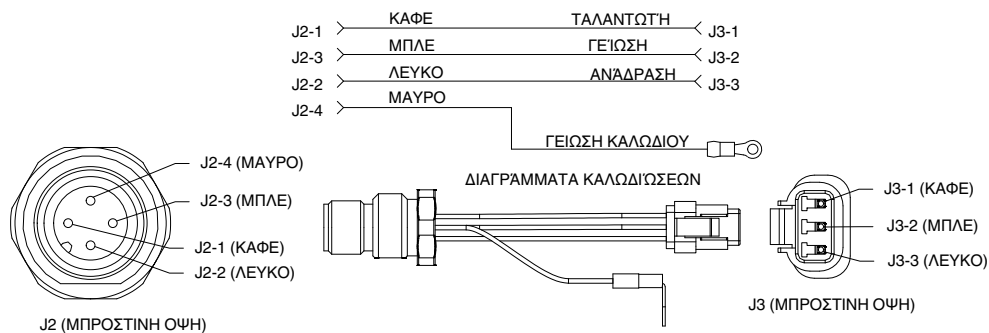
Εικόνα 6-3 Έλεγχος αντίστασης συγκροτήματος ηλεκτροδίου

## Έλεγχοι συνέχεια καλωδίων

Χρησιμοποιήστε ένα τυπικό Ωμόμετρο για να ελέγξετε τα καλώδια πιστολιού ψεκασμού και τις καλωδιώσεις για συνέχεια.

### Καλωδίωση υποδοχής πιστολιού ψεκασμού

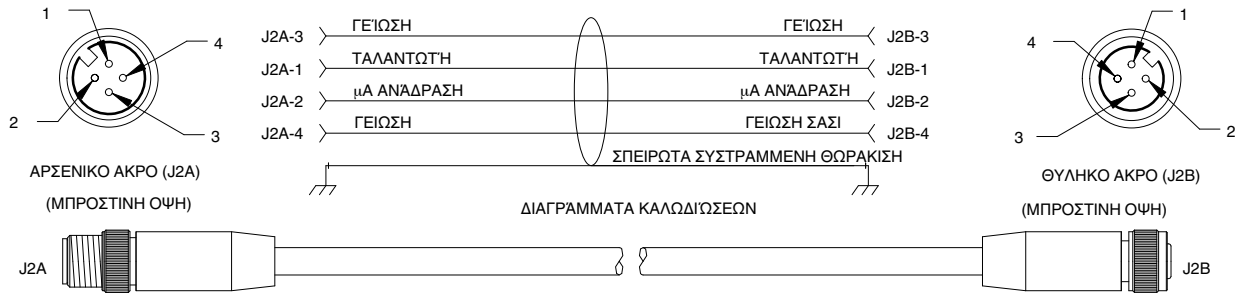
Αυτή η καλωδίωση χρησιμοποιείται τόσο σε πιστόλια ψεκασμού με στερέωση σωλήνα όσο και με στερέωση ράβδου για τη σύνδεση του τροφοδοτικού (πολλαπλασιαστής τάσης) στο καλώδιο προέκτασης (πιστόλι ψεκασμού με στερέωση σωλήνα) ή στο καλώδιο πιστολιού ψεκασμού.



Εικόνα 6-4 Καλωδίωση υποδοχής πιστολιού ψεκασμού

## Καλώδιο προέκτασης πιστολιού ψεκασμού

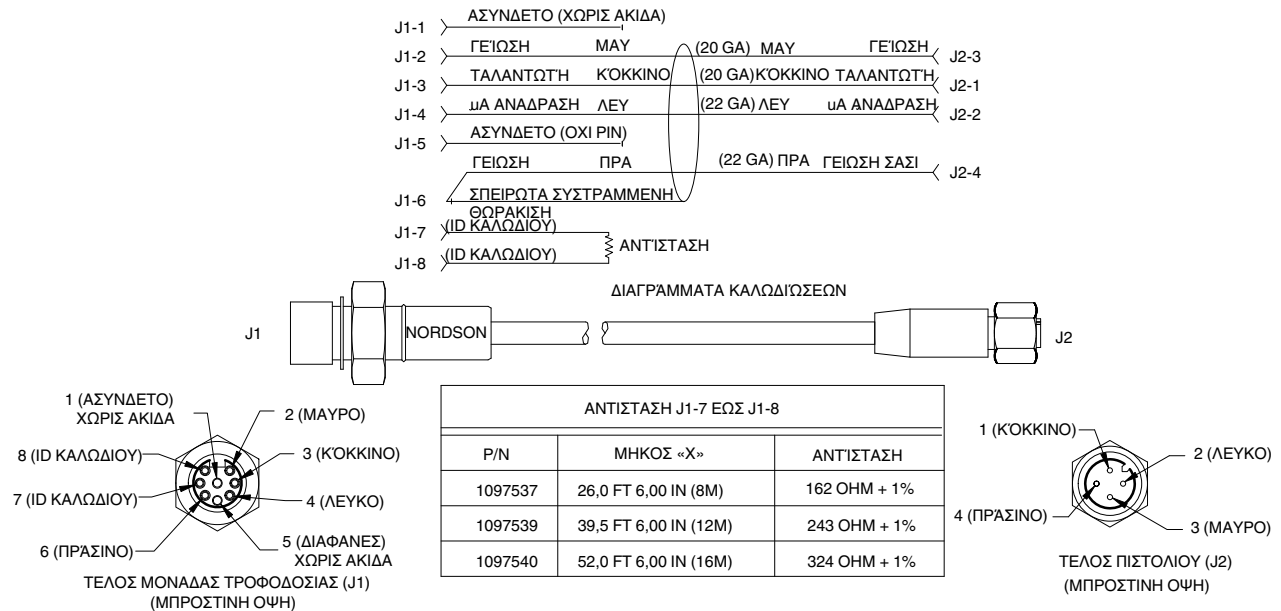
Αυτό το καλώδιο χρησιμοποιείται μόνο στο πιστόλι ψεκασμού με στερέωση σωλήνα, ανάμεσα στο πίσω συγκρότημα σώματος και στο τελικό κάλυμμα.



Εικόνα 6-5 Καλώδιο προέκτασης πιστολιού ψεκασμού

## Καλώδιο πιστολιού ψεκασμού

Αυτό το καλώδιο είναι διαθέσιμο σε μήκη 8, 12, και 16 μέτρα (26, 39, 52-ft). Χρησιμοποιείται τόσο για πιστόλια ψεκασμού με στερέωση σωλήνα όσο και με στερέωση ράβδου.



Εικόνα 6-6 Καλώδιο πιστολιού ψεκασμού

## Τμήμα 7 Επισκευή



**ΠΡΟΕΙΔΟΠΟΙΗΣΗ:** Η διεξαγωγή των παρακάτω εργασιών πρέπει να γίνεται μόνο από εξειδικευμένο προσωπικό. Ακολουθήστε τις οδηγίες ασφάλειας του παρόντος εγγράφου, και κάθε άλλης σχετικής τεκμηρίωσης.

### Αντικατάσταση αναλώσιμων εξαρτημάτων σκόνης

Χρησιμοποιήστε αυτή τη διαδικασία για την αντικατάσταση αναλώσιμων εξαρτημάτων τόσο σε πιστόλια ψεκασμού με στερέωση ράβδου όσο και με στερέωση σωλήνα. Αντικαταστήστε τα φθαρμένα ή χαλασμένα εξαρτήματα, ανάλογα με τις απαιτήσεις.

1. Βλ. εικόνα 7-7. Τραβήξτε τον αυτόματο διαχύτη (26) από τον σωλήνα σκόνης.
2. Ξεβιδώστε το παξιμάδι ακροφυσίου (1) και αφαιρέστε το ακροφύσιο (2) και το συγκρότημα ηλεκτροδίου (3). Ελέγξτε το ακροφύσιο και το συγκρότημα ηλεκτροδίου και αντικαταστήστε τα φθαρμένα ή χαλασμένα εξαρτήματα.
3. Ωθήστε το πίσω άκρο του σωλήνα σκόνης (5) και τραβήξτε το έξω από το μπροστινό τμήμα του πιστολιού ψεκασμού. Ελέγξτε την τσιμούχα (4) και αντικαταστήστε την αν είναι φθαρμένη ή παραμορφωμένη.
4. Τοποθετήστε την τσιμούχα στον σωλήνα σκόνης, στη συνέχεια τοποθετήστε τον σωλήνα σκόνης μέσα στο σώμα του πιστολιού ψεκασμού και ωθήστε το μέσα από αυτό μέχρι η τσιμούχα να εφαρμόσει στο μπροστινό μέρος του σώματος.
5. Τοποθετήστε το συγκρότημα ηλεκτροδίου και το ακροφύσιο και στερεώστε τα με το παξιμάδι ακροφυσίου.
6. Τοποθετήστε τον σύνδεσμο εύκαμπτου σωλήνα στο άκρο του σωλήνα σκόνης και σφίξτε το παξιμάδι συγκράτησης για να στερεώσετε τον σύνδεσμο εύκαμπτου σωλήνα.



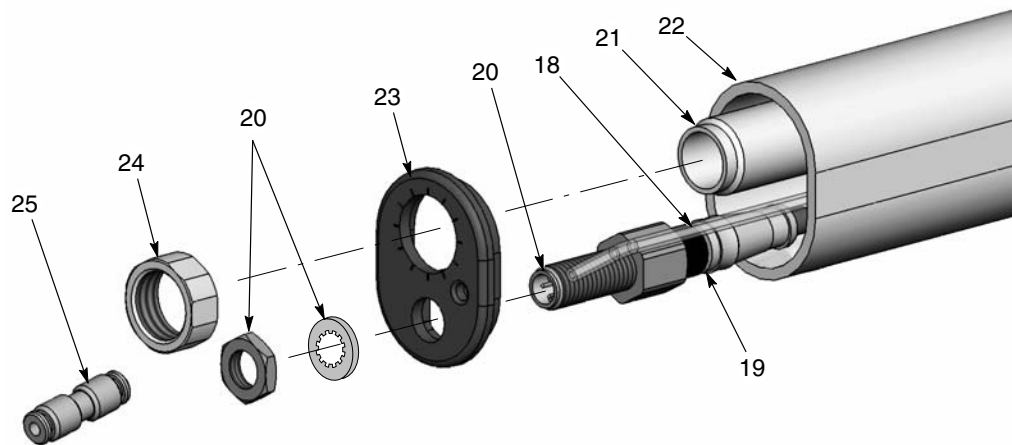
Εικόνα 7-7 Αντικατάσταση αναλώσιμων εξαρτημάτων σκόνης

- |                            |                           |                        |
|----------------------------|---------------------------|------------------------|
| 1. Παξιμάδι του ακροφυσίου | 3. Συγκρότημα ηλεκτροδίου | 5. Σωλήνας σκόνης      |
| 2. Ακροφύσιο               | 4. Τσιμούχα               | 26. Αυτόματος διαχύτης |

## Επισκευή πιστολιού ψεκασμού με στερέωση σωλήνα

### Αποσυναρμολόγηση πιστολιού ψεκασμού με στερέωση σωλήνα

1. Αφαιρέστε το ακροφύσιο, το συγκρότημα ηλεκτροδίου, τον σύνδεσμο εύκαμπτου σωλήνα και τον σωλήνα σκόνης όπως περιγράφεται στην ενότητα *Αντικατάσταση αναλώσιμων εξαρτημάτων σκόνης* στη σελίδα 7-1.
2. Βλ. εικόνα 7-8. Αποσυνδέστε τον σύνδεσμο (25) από τη διαφανή σωλήνωση αέρα 4-mm (18).
3. Αποσυνδέστε το καλώδιο πιστολιού ψεκασμού (δεν παρουσιάζεται) από την υποδοχή καλωδίου (20).
4. Ξεβιδώστε το παξιμάδι σωλήνα σύσφιξης (24) από τον σωλήνα σύσφιξης (21).
5. Αφαιρέστε το παξιμάδι και τη ροδέλα ασφάλισης από την υποδοχή καλωδίου (20). Αποθηκεύστε το παξιμάδι και τη ροδέλα ασφάλισης για εκ νέου χρήση.
6. Τραβήξτε τερματικό κάλυμμα (23) από το άκρο του πιστολιού ψεκασμού.



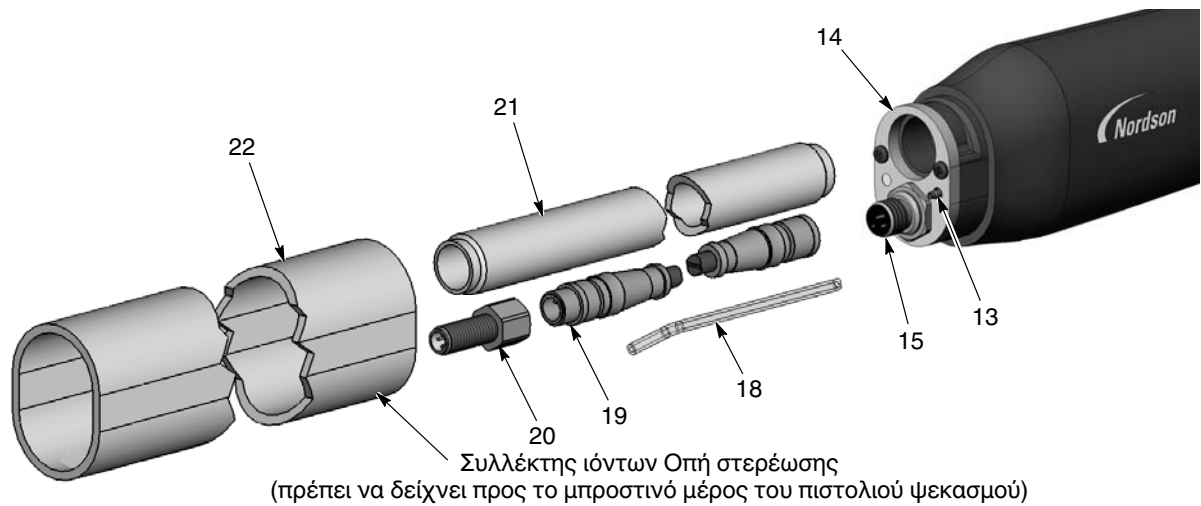
Εικόνα 7-8 Αποσυναρμολόγηση πιστολιού ψεκασμού με στερέωση σωλήνα 1 από 5

- |                            |                        |                              |
|----------------------------|------------------------|------------------------------|
| 18. Διαφανής σωλήνωση 4-mm | 21. Σωλήνας σύσφιξης   | 24. Παξιμάδι σωλήνα σύσφιξης |
| 19. Καλώδιο προέκτασης     | 22. Σωλήνας συναρμογής | 25. Σύνδεσμοι σωλήνων        |
| 20. Υποδοχή καλωδίου       | 23. Τερματικό κάλυμμα  |                              |

**ΣΗΜΕΙΩΣΗ:** Αν το πιστόλι ψεκασμού σας διαθέτει έναν προαιρετικό συλλέκτη ιόντων, πρέπει να τον αφαιρέσετε από το πιστόλι ψεκασμού πριν να είναι δυνατή η αφαίρεση του σωλήνα στερέωσης.

7. Βλ. εικόνα 7-9. Τραβήξτε τον σωλήνα στερέωσης (22) από το πίσω συγκρότημα σώματος (14) και πάνω από τον σωλήνα σύσφιξης (21).
8. Ξεβιδώστε τον σωλήνα σύσφιξης από το πίσω συγκρότημα σώματος.
9. Αποσυνδέστε το καλώδιο προέκτασης (19) από την καλωδίωση υποδοχής (15).
10. Αποσυνδέστε τη διαφανή σωλήνωση αέρα 4-mm (18) από το αγκαθωτό εξάρτημα σύνδεσης (13).
11. Αν αντικαταστήσετε το καλώδιο προέκτασης, αφαιρέστε την υποδοχή καλωδίου (20). Αν όχι, μπορείτε να τα αφήσετε συνδεδεμένα.



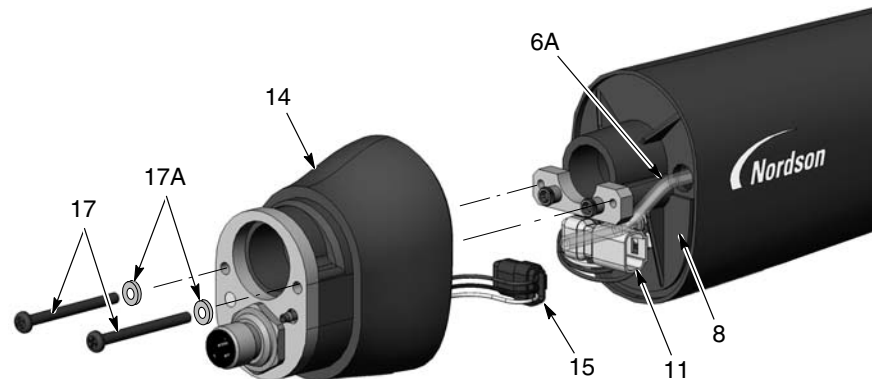


Εικόνα 7-9 Αποσυναρμολόγηση πιστολιού με στερέωση σωλήνα 2 από 5

- |                                  |                            |                        |
|----------------------------------|----------------------------|------------------------|
| 13. Αγκαθωτό εξάρτημα σύνδεσης   | 18. Διαφανής σωλήνωση 4-mm | 21. Σωλήνας σύσφιξης   |
| 14. Πίσω σώμα πιστολιού ψεκασμού | 19. Καλώδιο προέκτασης     | 22. Σωλήνας συναρμογής |
| 15. Καλωδίωση υποδοχής           | 20. Υποδοχή καλωδίου       |                        |

12. Βλ. εικόνα 7-10. Αφαιρέστε τις δυο βίδες άλεν (17) και τις ροδέλες ασφάλισης (17A) από το πίσω σώμα πιστολιού ψεκασμού (14).

13. Τραβήξτε προσεκτικά το πίσω σώμα πιστολιού ψεκασμού αρκετά μακριά από το διάφραγμα (8) για την αποσύνδεση της καλωδίωσης τροφοδοτικού (11) από την καλωδίωση υποδοχής (15) και του σωλήνα του συγκροτήματος φίλτρου (6A) από το αγκαθωτό εξάρτημα σύνδεσης μέσα στο πίσω σώμα.



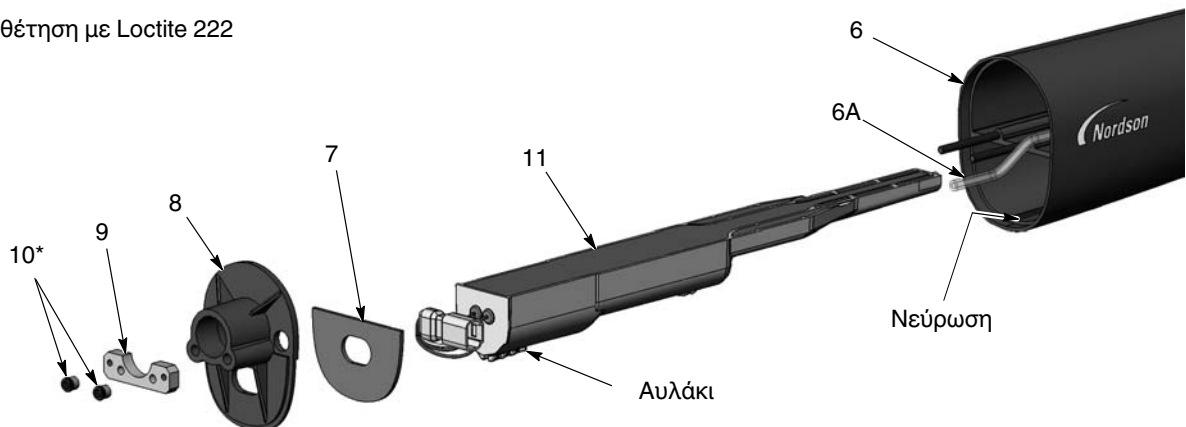
Εικόνα 7-10 Αποσυναρμολόγηση πιστολιού ψεκασμού με στερέωση σωλήνα 3 από 5

- |                                   |                                  |                        |
|-----------------------------------|----------------------------------|------------------------|
| 6A. Σωλήνας συγκροτήματος φίλτρου | 11. Καλωδίωση τροφοδοτικού       | 15. Καλωδίωση υποδοχής |
| 8. Διάφραγμα                      | 14. Πίσω σώμα πιστολιού ψεκασμού | 17. Βίδες άλεν         |
|                                   |                                  | 17A. Ροδέλες ασφάλισης |

## Αποσυναρμολόγηση πιστολιού ψεκασμού με στερέωση σωλήνα (συνέχεια)

14. Βλ. εικόνα 7-11. Με ένα εξαγωνικό κλειδί  $1/8$ -in., αφαιρέστε τα δυο παξιμάδια άλεν (10) και τη βιδωτή πλάκα (9) από το διάφραγμα (8). Στη συνέχεια αφαιρέστε το διάφραγμα από το σώμα πιστολιού ψεκασμού (6), περνώντας την καλωδίωση τροφοδοτικού μέσω του διαφράγματος.
15. Σύρετε το τροφοδοτικό (11) εκτός του σώματος πιστολιού ψεκασμού.
16. Η σωλήνωση αέρα 4-mm (6A) στο σώμα πιστολιού ψεκασμού είναι μέρος του συγκροτήματος φίλτρου αέρα που παρέχει την πλύση αέρα ηλεκτροδίου. Για την αντικατάσταση του συγκροτήματος φίλτρου αέρα, τραβήξτε το έξω από το μπροστινό τμήμα του σώματος πιστολιού ψεκασμού.
17. Η τσιμούχα (7) είναι στερεωμένη στο διάφραγμα με ευαίσθητη στην πίεση κόλλα. Αν η τσιμούχα έχει ζημιά, αντικαταστήστε την με καινούργια.

\* Τοποθέτηση με Loctite 222

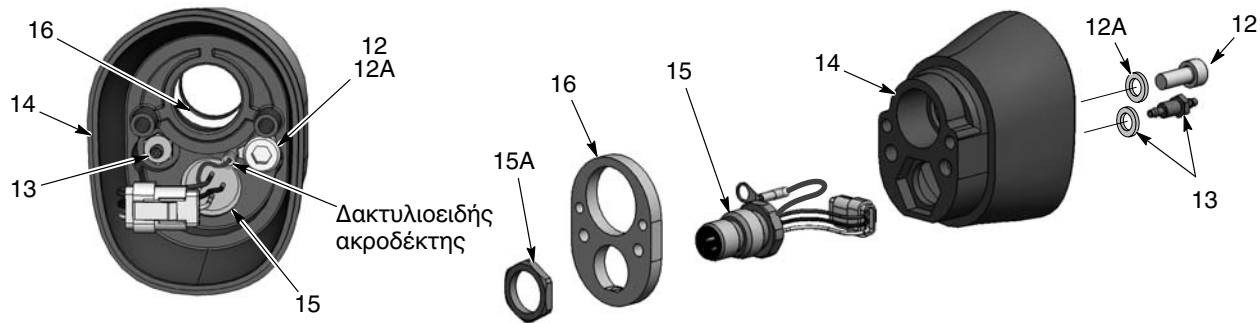


Εικόνα 7-11 Αποσυναρμολόγηση πιστολιού ψεκασμού με στερέωση σωλήνα 4 από 5

- |                                   |                 |                    |
|-----------------------------------|-----------------|--------------------|
| 6. Σώμα πιστολιού ψεκασμού        | 8. Διάφραγμα    | 10. Παξιμάδια άλεν |
| 6A. Σωλήνας συγκροτήματος φίλτρου | 9. Βιδωτή πλάκα | 11. Τροφοδοτικό    |
| 7. Τσιμούχα                       |                 |                    |

18. Βλ. εικόνα 7-12. Για την αποσυναρμολόγηση του συγκροτήματος πίσω σώματος, αφαιρέστε τη βίδα (12) και το αγκαθωτό εξάρτημα σύνδεσης (13) από το εσωτερικό του πίσω σώματος πιστολιού ψεκασμού (14). Απαιτούνται ένα εξαγωνικό κλειδί 3-mm και μακρύ σωληνωτό κλειδί  $1/4$ -in.
19. Αφαιρέστε το παξιμάδι (15A) από την υποδοχή, τραβήξτε την πλάκα γείωσης (16) έξω από το πίσω σώμα πιστολιού ψεκασμού και περάστε την καλωδίωση υποδοχής μέσω του σώματος.

**ΣΗΜΕΙΩΣΗ:** Κατά την επανασυναρμολόγηση, στερεώστε τον δακτυλιοειδή ακροδέκτη γείωσης στο πίσω σώμα πιστολιού ψεκασμού με τη βίδα (12) και τη ροδέλα ασφάλισης (12A) και σφίξτε τη βίδα με 2,5 N•m (22 inch-lbs).



Εικόνα 7-12 Αποσυναρμολόγηση πιστολιού ψεκασμού με στερέωση σωλήνα 5 από 5

- |   |                         |                        |
|---|-------------------------|------------------------|
| 12. Βίδα  | 14. Πίσω σώμα πιστολιού | 15A. Παξιμάδι υποδοχής |
| 12A. Ροδέλα ασφάλισης                               | 15. Καλωδίωση υποδοχής  | 16. Πλάκα γείωσης      |
| 13. Αγκαθωτό εξάρτημα σύνδεσης και ροδέλα ασφάλισης |                         |                        |

### Συναρμολόγηση πιστολιού ψεκασμού με στερέωση σωλήνα

**ΣΗΜΕΙΩΣΗ:** Αν έχετε ένα κιτ που συνδυάζει το τροφοδοτικό και το συγκρότημα σώματος, παραλείψτε το βήμα 1 και μεταβείτε στο βήμα 2.

1. Βλ. εικόνα 7-11. Τοποθετήστε το τροφοδοτικό (11) μέσα στο σώμα πιστολιού ψεκασμού (6), εξασφαλίζοντας ότι η νεύρωση του σώματος πιστολιού ψεκασμού εφαρμόζει μέσα στο αυλάκι στο τροφοδοτικό. Τοποθετήστε το τροφοδοτικό σταθερά εντός του σώματος πιστολιού ψεκασμού.
2. Περάστε την καλωδίωση τροφοδοτικού μέσω του διαφράγματος (8), στη συνέχεια τοποθετήστε το διάφραγμα και τη βιδωτή πλάκα (9) πάνω από τα μπουζόνια του σώματος πιστολιού ψεκασμού. Εφαρμόστε κόλλα ασφάλισης σπειρωμάτων Loctite 222 στα παξιμάδια άλεν (10) και βιδώστε τα στα μπουζόνια. Σφίξτε τα παξιμάδια με ροπή 0,45 N•m (64 inch-ounces) με ένα εξαγωνικό κλειδί 1/8-in.
3. Βλ. εικόνα 7-10. Συνδέστε την καλωδίωση υποδοχής (15) στην καλωδίωση τροφοδοτικού (11). Βάλτε τους συνδέσμους καλωδίωσης (11, 15) μέσα στο συγκρότημα πίσω σώματος στις θέσεις που παρουσιάζονται.
4. Συνδέστε τον σωλήνα συγκροτήματος φίλτρου (6A) στο αγκαθωτό εξάρτημα σύνδεσης στο εσωτερικό του πίσω σώματος. Περάστε τυχόν επιπλέον διαφανή σωλήνωση αέρα μέσα στο σώμα πιστολιού ψεκασμού, στη συνέχεια τοποθετήστε το πίσω σώμα στο διάφραγμα με τις βίδες (17) και τις ροδέλες ασφάλισης (17A).
5. Βλ. εικόνα 7-9. Βιδώστε τον σωλήνα σύσφιξης (21) στο πίσω συγκρότημα σώματος (14).
6. Συνδέστε το καλώδιο προέκτασης (19) στην καλωδίωση υποδοχής στο συγκρότημα πίσω σώματος.
7. Συνδέστε τον διαφανή σωλήνα 4-mm (18) στο αγκαθωτό εξάρτημα σύνδεσης στο συγκρότημα πίσω σώματος.
8. Προσανατολίστε τον σωλήνα στερέωσης (22) με την οπή συλλέκτη ιόντων στραμμένη προς το μπροστινό μέρος του πιστολιού ψεκασμού.

## Συναρμολόγηση πιστολιού ψεκασμού με στερέωση σωλήνα *(συνέχεια)*

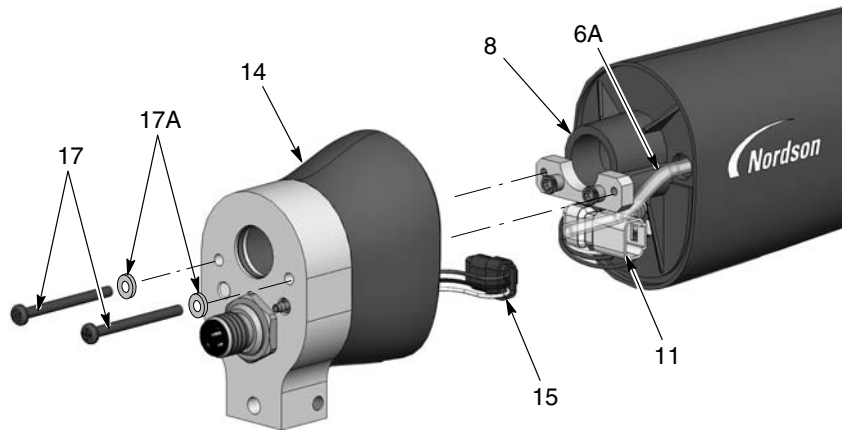
**ΣΗΜΕΙΩΣΗ:** Αν ο συλλέκτης ιόντων εγκαταστάθηκε προηγουμένως αρκετά πίσω στο συγκρότημα, τοποθετήστε την οπή στερέωσης προς το μπροστινό μέρος του πιστολιού ψεκασμού. Ο σωστός προσανατολισμός πρέπει να υλοποιηθεί για να επιτραπεί η πρόσβαση στην πλάκα γείωσης.

9. Βλ. εικόνα 7-9. Συνδέστε το καλώδιο προέκτασης (19) στην υποδοχή (20) στο τερματικό κάλυμμα (23).
10. Περάστε τα άκρα του καλωδίου προέκτασης και τον σωλήνα μέσα στο άκρο του σωλήνα στερέωσης, στη συνέχεια σύρετε τον σωλήνα στερέωσης πάνω από τον σωλήνα σύσφιξης και το συγκρότημα πίσω σώματος.
11. Τοποθετήστε το τερματικό κάλυμμα στον σωλήνα στερέωσης, περνώντας τον σωλήνα σύσφιξης (21) και τον διαφανή σωλήνα 4-mm (18) μέσα από το τερματικό κάλυμμα.
12. Στερεώστε την υποδοχή καλωδίου (20) στο τερματικό κάλυμμα με τη ροδέλα ασφάλισης και το παξιμάδι.
13. Βιδώστε το παξιμάδι σωλήνα σύσφιξης (24) στον σωλήνα σύσφιξης και σφίξτε γερά.
14. Τοποθετήστε τον σύνδεσμο (25) στη διαφανή σωλήνωση 4-mm .
15. Τοποθετήστε τον σωλήνα σκόνης, το συγκρότημα ηλεκτροδίου, το ακροφύσιο, το παξιμάδι ακροφυσίου και τον σύνδεσμο εύκαμπτου σωλήνα όπως περιγράφεται στην ενότητα *Αντικατάσταση αναλώσιμων εξαρτημάτων σκόνης* στη σελίδα 7-1.

## Επισκευή πιστολιού ψεκασμού με στερέωση ράβδου

### Αποσυναρμολόγηση πιστολιού ψεκασμού με στερέωση ράβδου

1. Αφαιρέστε το ακροφύσιο, το συγκρότημα ηλεκτροδίου, τον σύνδεσμο εύκαμπτου σωλήνα και τον σωλήνα σκόνης όπως περιγράφεται στην ενότητα *Αντικατάσταση αναλώσιμων εξαρτημάτων σκόνης* στη σελίδα 7-1.
2. Βλ. εικόνα 7-13. Αφαιρέστε τις δυο βίδες άλεν (17) και τις ροδέλες ασφάλισης (17A) από το συγκρότημα πίσω σώματος (14).
3. Τραβήξτε προσεκτικά το συγκρότημα πίσω σώματος αρκετά μακριά από το διάφραγμα (8) για την αποσύνδεση της καλωδίωσης τροφοδοτικού (11) από την καλωδίωση υποδοχής (15) και του σωλήνα του συγκροτήματος φίλτρου (10) από το αγκαθωτό εξάρτημα σύνδεσης μέσα στο συγκρότημα πίσω σώματος.

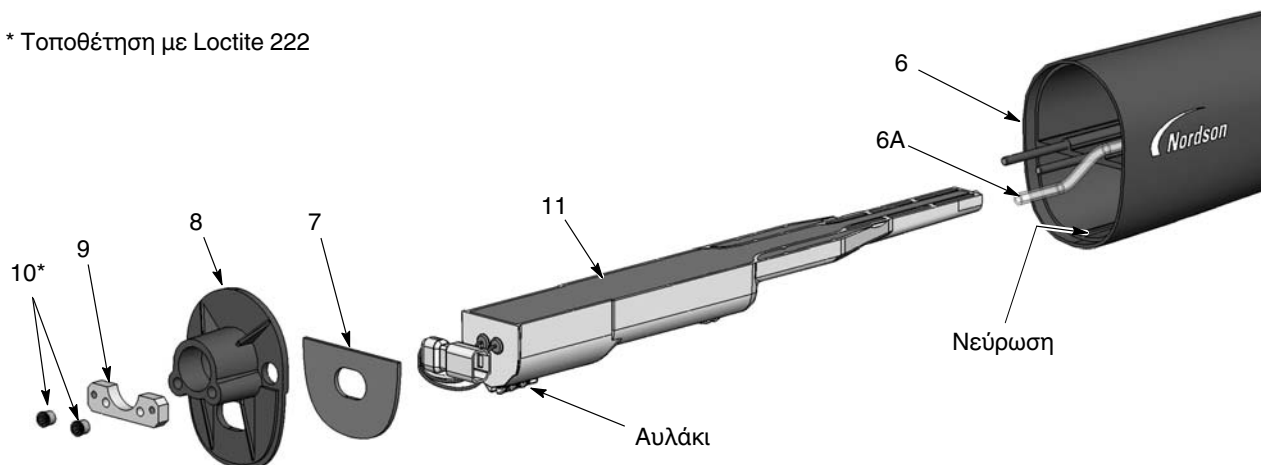


Εικόνα 7-13 Αποσυναρμολόγηση πιστολιού ψεκασμού με στερέωση ράβδου 1 από 3

- |                                   |                             |                        |
|-----------------------------------|-----------------------------|------------------------|
| 6A. Σωλήνας συγκροτήματος φίλτρου | 11. Καλωδίωση τροφοδοτικού  | 15. Καλωδίωση υποδοχής |
| 8. Διάφραγμα                      | 14. Συγκρότημα πίσω σώματος | 17. Βίδες άλεν         |
|                                   |                             | 17A. Ροδέλες ασφάλισης |

4. Βλ. εικόνα 7-14. Με ένα εξαγωνικό κλειδί  $1/8$ -in., αφαιρέστε τα δυο παξιμάδια άλεν (10) και τη βιδωτή πλάκα (9) από το διάφραγμα (8). Στη συνέχεια αφαιρέστε το διάφραγμα από το σώμα πιστολιού ψεκασμού (6), περνώντας την καλωδίωση τροφοδοτικού μέσω του διαφράγματος.
5. Σύρετε το τροφοδοτικό (11) εκτός του σώματος πιστολιού ψεκασμού.
6. Η σωλήνωση (6A) στο σώμα πιστολιού ψεκασμού είναι μέρος του συγκροτήματος φίλτρου αέρα που παρέχει την πλύση αέρα ηλεκτροδίου. Για την αντικατάσταση του συγκροτήματος φίλτρου αέρα, τραβήξτε το έξω από το μπροστινό τμήμα του σώματος πιστολιού ψεκασμού.
7. Η τσιμούχα (7) είναι στερεωμένη στο διάφραγμα με ευαίσθητη στην πίεση κόλλα. Αν η τσιμούχα έχει ζημιά, αντικαταστήστε την με καινούργια.

\* Τοποθέτηση με Loctite 222



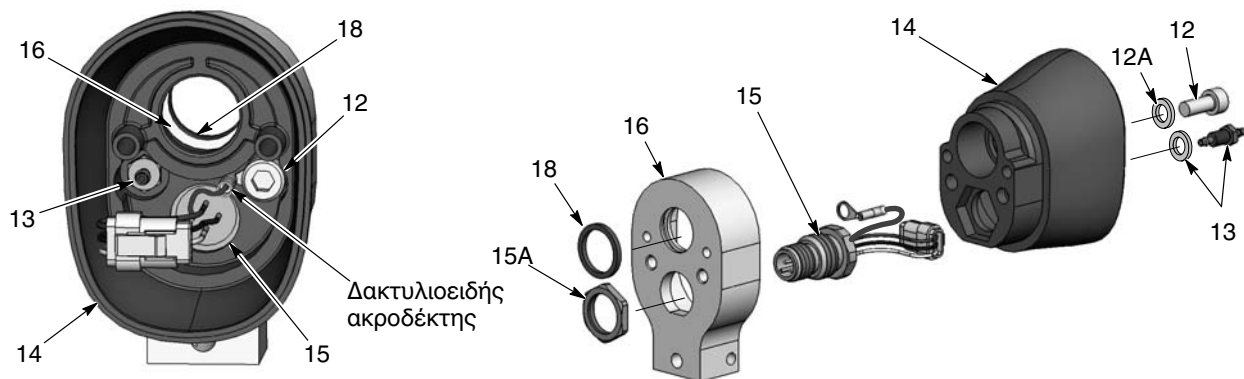
Εικόνα 7-14 Αποσυναρμολόγηση πιστολιού ψεκασμού με στερέωση ράβδου 2 από 3

- |                                   |                 |                    |
|-----------------------------------|-----------------|--------------------|
| 6. Διαφανής σωλήνωση 4-mm         | 8. Διάφραγμα    | 10. Παξιμάδια άλεν |
| 6A. Σωλήνας συγκροτήματος φίλτρου | 9. Βιδωτή πλάκα | 11. Τροφοδοτικό    |
| 7. Τσιμούχα                       |                 |                    |

## Αποσυναρμολόγηση πιστολιού ψεκασμού με στερέωση ράβδου (συνέχεια)

8. Βλ. εικόνα 7-15. Για την αποσυναρμολόγηση του συγκροτήματος πίσω σώματος, αφαιρέστε τη βίδα (12), τη ροδέλα ασφάλισης (12A) και το αγκαθωτό εξάρτημα σύνδεσης και τη ροδέλα ασφάλισης (13) από το εσωτερικό του πίσω σώματος (14). Απαιτούνται ένα εξαγωνικό κλειδί 3-mm και μακρύ σωληνωτό κλειδί 1/4-in.
9. Αφαιρέστε το παξιμάδι (15A) από την υποδοχή (15), τραβήξτε τον αντάπτορα έξω από το πίσω σώμα πιστολιού ψεκασμού και περάστε την καλωδίωση υποδοχής μέσω του σώματος.
10. Ελέγξτε τον δακτύλιο Quad (18) μέσα στον αντάπτορα (16) και αντικαταστήστε τον αν έχει ζημιά.

**ΣΗΜΕΙΩΣΗ:** Κατά την επανασυναρμολόγηση, στερεώστε τον δακτυλιοειδή ακροδέκτη γείωσης στο πίσω σώμα πιστολιού ψεκασμού με τη βίδα (12) και σφίξτε τη βίδα με 2,5 N•m (22 inch-lbs).



Εικόνα 7-15 Αποσυναρμολόγηση πιστολιού ψεκασμού με στερέωση ράβδου 3 από 3

- |   |                        |                                 |
|---|------------------------|---------------------------------|
| 12. Βίδα  | 14. Πίσω σώμα          | 16. Αντάπτορας στερέωσης ράβδου |
| 12A. Ροδέλα ασφάλισης                               | 15. Υποδοχή καλωδίωσης | 18. Δακτύλιος Quad              |
| 13. Αγκαθωτό εξάρτημα σύνδεσης και ροδέλα ασφάλισης | 15A. Παξιμάδι υποδοχής |                                 |

## Συναρμολόγηση πιστολιού με στερέωση ράβδου

**ΣΗΜΕΙΩΣΗ:** Αν έχετε ένα κιτ που συνδυάζει το τροφοδοτικό και το συγκρότημα σώματος, παραλείψτε το βήμα 1 και μεταβείτε στο βήμα 2.

1. Βλ. εικόνα 7-14. Τοποθετήστε το τροφοδοτικό (11) μέσα στο σώμα πιστολιού (6), εξασφαλίζοντας ότι η νεύρωση του σώματος πιστολιού εφαρμόζει μέσα στο αυλάκι στο τροφοδοτικό. Τοποθετήστε το τροφοδοτικό σταθερά εντός του σώματος πιστολιού.
2. Περάστε την καλωδίωση τροφοδοτικού μέσω του διαφράγματος, στη συνέχεια τοποθετήστε το διάφραγμα (8) και τη βιδωτή πλάκα (9) πάνω από τα μπουζόνια του σώματος πιστολιού. Εφαρμόστε Loctite 222 στις βίδες άλεν (10), στη συνέχεια τοποθετήστε τα παξιμάδια στα μπουζόνια και σφίξτε τα με 0,45 N•m (64 inch-ounces) με εξαγωνικό κλειδί 1/8-in..
3. Βλ. εικόνα 7-16. Συνδέστε την καλωδίωση υποδοχής (15) στην καλωδίωση τροφοδοτικού (11). Βάλτε τους συνδέσμους καλωδίωσης (11, 15) μέσα στο συγκρότημα πίσω σώματος στις θέσεις που παρουσιάζονται.
4. Συνδέστε τον διαφανή σωλήνα φίλτρου (6A) στο αγκαθωτό εξάρτημα σύνδεσης στο εσωτερικό του συγκροτήματος πίσω σώματος (14). Περάστε τυχόν επιπλέον διαφανή σωλήνωση αέρα μέσα στο σώμα πιστολιού, στη συνέχεια τοποθετήστε το συγκρότημα πίσω σώματος στο διάφραγμα με τις βίδες (17) και τις ροδέλες ασφάλισης (17A).
5. Τοποθετήστε τον σωλήνα σκόνης, το συγκρότημα ηλεκτροδίου, το ακροφύσιο, το παξιμάδι ακροφυσίου και τον σύνδεσμο εύκαμπτου σωλήνα όπως περιγράφεται στην ενότητα *Αντικατάσταση αναλώσιμων εξαρτημάτων σκόνης* στη σελίδα 7-1.





## Τμήμα 8

# Ανταλλακτικά

## Εισαγωγή

Για την παραγγελία εξαρτημάτων, καλέστε το Κέντρο υποστήριξης πελατών βιομηχανικών συστημάτων βαφής Nordson στο (800) 433-9319 ή επικοινωνήστε με τον αντιπρόσωπο της Nordson στην περιοχή σας.

### Χρήση του εικονογραφημένου καταλόγου ανταλλακτικών

Οι αριθμοί στη στήλη "Θέση" αντιστοιχούν στους αριθμούς που χρησιμοποιούνται στα σχήματα του εικονογραφημένου καταλόγου ανταλλακτικών. Ο κωδικός NS (Δεν απεικονίζεται) υποδεικνύει ότι το συγκεκριμένο ανταλλακτικό δεν περιλαμβάνεται στο σχήμα. Μια παύλα (—) χρησιμοποιείται όταν ο αριθμός του ανταλλακτικού αναφέρεται σε όλα τα στοιχεία που περιλαμβάνει το σχήμα.

Ο αριθμός στην στήλη "P/N" είναι ο αριθμός παραγγελίας της Nordson Corporation. Μια σειρά από παύλες (- - - - -) υποδεικνύει ότι δεν είναι δυνατή η μεμονωμένη παραγγελία του ανταλλακτικού.

Η στήλη "Περιγραφή" περιλαμβάνει το όνομα του ανταλλακτικού, τις διαστάσεις του και άλλες ιδιότητές του. Οι προεξοχές υποδεικνύουν το συσχετισμό μεταξύ ομάδων, υποομάδων και μεμονωμένων τμημάτων.

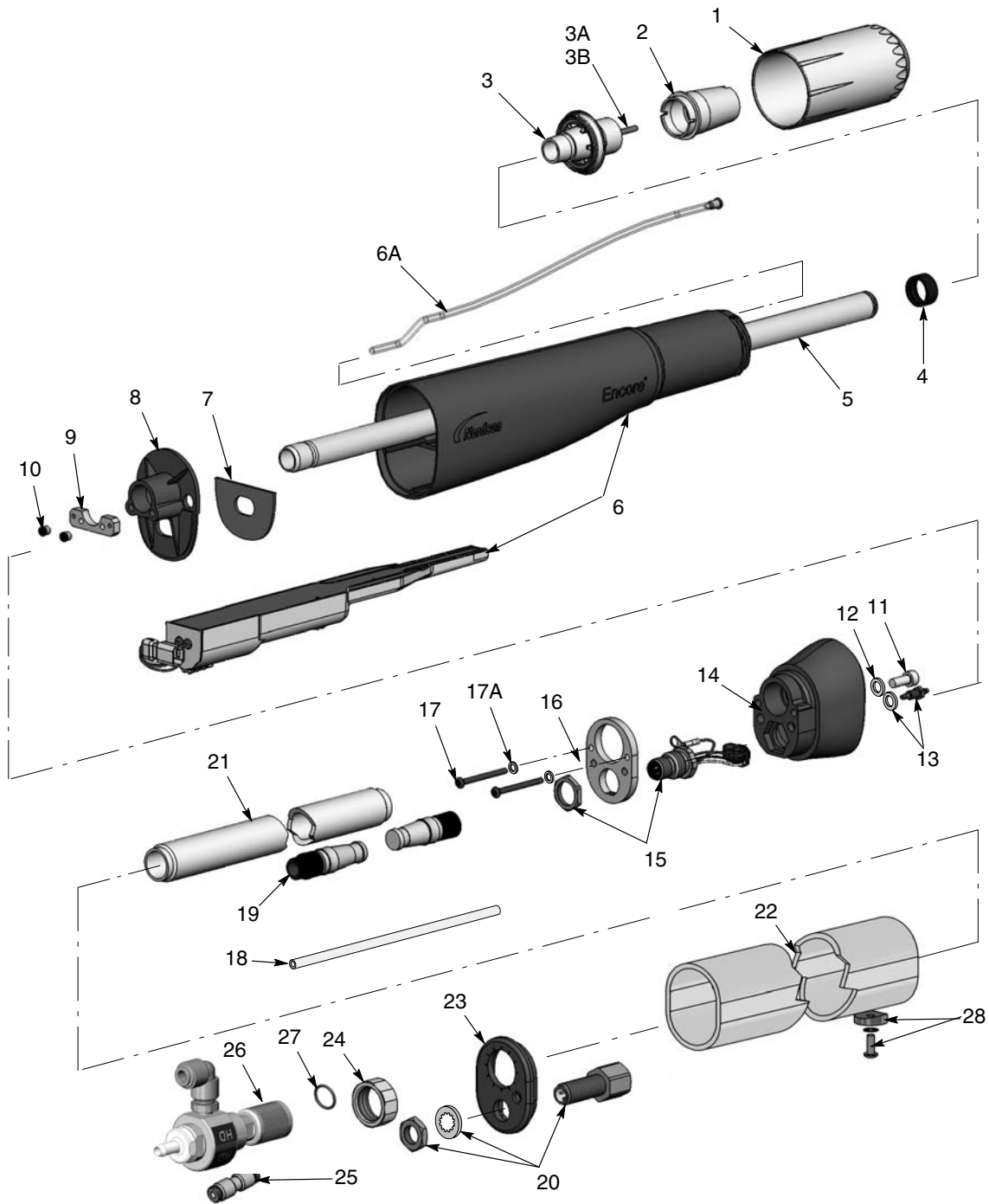
- Στην παραγγελία της δομικής ομάδας περιλαμβάνονται τα στοιχεία 1 και 2.
- Στην παραγγελία της θέσης 1 περιέχεται και η θέση 2.
- Αν παραγγείλετε το στοιχείο 2, θα παραλάβετε μόνο το στοιχείο 2.

Στη στήλη "Ποσότητα" βρίσκεται η απαιτούμενη ποσότητα παραγγελίας, ανάλογα με την εγκατάσταση, την δομική ομάδα και τη δομική υποομάδα. Ο κωδικός AR (Όπως απαιτείται) χρησιμοποιείται σε περίπτωση που το ανταλλακτικό διατίθεται χύμα ή όταν η ποσότητα εξαρτάται από την έκδοση ή τον τύπο του προϊόντος.

Τα γράμματα στη στήλη "Σημείωση" αναφέρονται στις υποδείξεις που περιλαμβάνονται στο τέλος του καταλόγου ανταλλακτικών. Οι σημειώσεις περιλαμβάνουν σημαντικές πληροφορίες σχετικά με τον τρόπο χρήσης και παραγγελίας. Πρέπει να δοθεί ιδιαίτερη προσοχή στις σημειώσεις.

Στοιχείο	P/N	Περιγραφή	Ποσότητα	Σημείωση
—	0000000	Δομική ομάδα	1	
1	000000	Δομική υποομάδα	2	A
2	000000	•• P/N	1	

## Ανταλλακτικά πιστολιού ψεκασμού με στερέωση σωλήνα



Εικόνα 8-17 Ανταλλακτικά πιστολιού ψεκασμού με στερέωση σωλήνα

## Λίστα ανταλλακτικών τυπικού πιστολιού ψεκασμού με στερέωση σωλήνα 5-ft

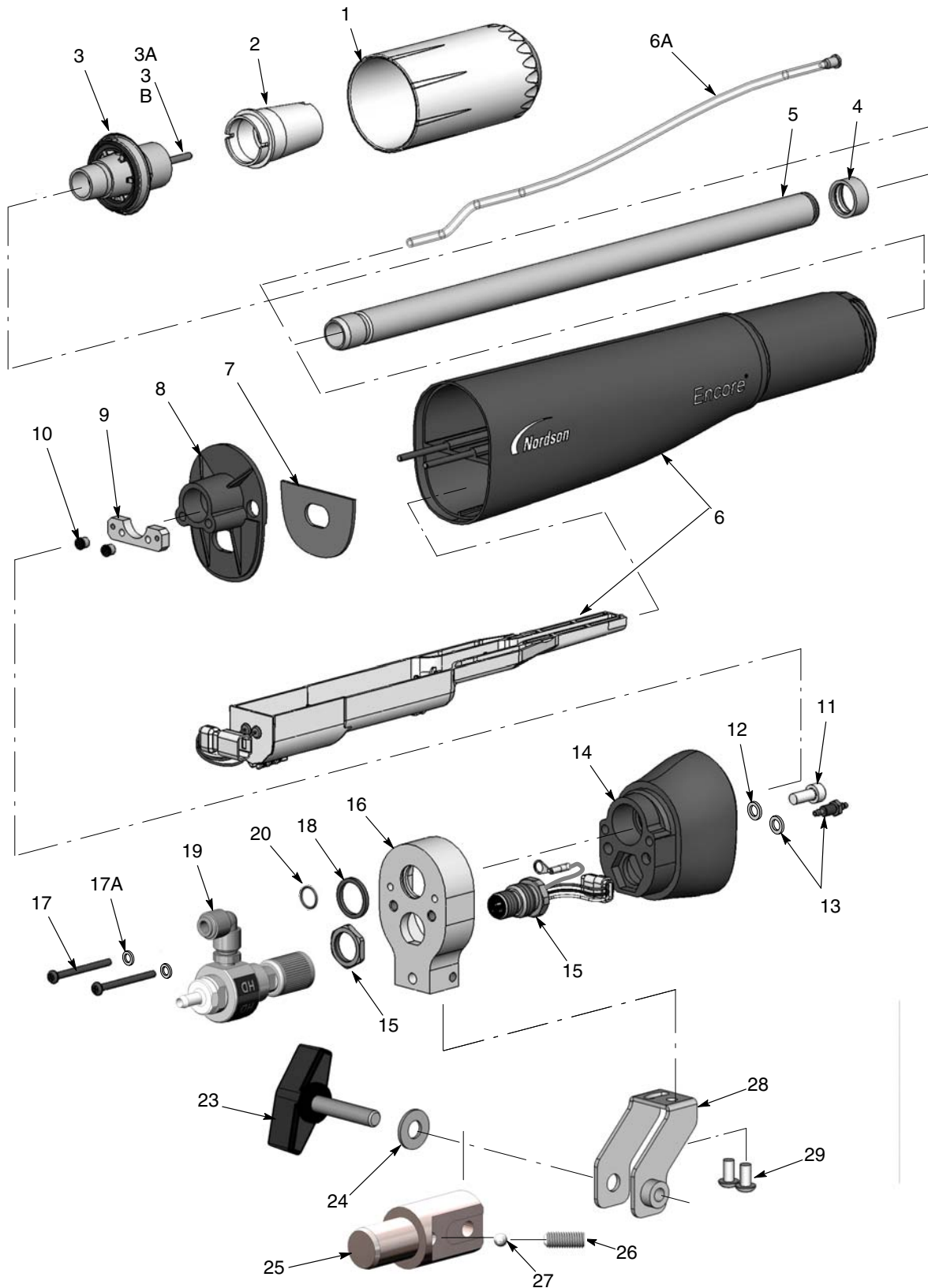
Βλ. εικόνα 8-17.

Στοιχείο	P/N	Περιγραφή	Ποσότητα	Σημείωση
-	1606970	GUN, auto, tube mount, Encore HD, 5 ft	1	E
-	1614275	GUN, auto, tube mount, Encore HD, 5 ft PVC, 2-pack	1	E
-	1614276	GUN, auto, tube mount, Encore HD, 5 ft PVC, 1-pack	1	E
1	1081638	NUT, nozzle, handgun, Encore	1	
2	1081658	NOZZLE, flat spray, 4 mm, Encore	1	A
3	1604824	ELECTRODE ASSEMBLY, Encore, flat spray	1	D
3A	1106078	•• ELECTRODE, spring contact, packaged	1	
3B	1605863	•• HOLDER, electrode, M3, flat spray, Encore	1	D
4	1097527	SEAL, tube, powder	1	
5	1602673	TUBE, powder, tube mount, auto, Encore, 5 ft	1	E
6	1608279	KIT, negative power supply/auto body, Encore	1	F
6A	1088558	•• FILTER ASSEMBLY, handgun	1	
7	1088502	GASKET, multiplier cover, handgun, Encore	1	
8	1097520	BULKHEAD, body, front, auto, Encore	1	
9	1101381	PLATE, screw	1	
10	1097522	NUT, Allen, 4-40, stainless steel	2	
11	815666	SCREW, socket, M5 x 0.8 x 12, zinc	1	
12	983127	WASHER, lock, internal, M5, zinc	1	
13	1081616	FITTING, bulkhead, barbed, dual, 10-32 x 4 mm tubing	1	
14	1097518	BODY, gun, rear, auto, Encore	1	
15	1097514	RECEPTACLE, gun harness	1	
16	1097513	PLATE, grounding	1	
17	1605696	SCREW, socket head, M3 x 35 mm	2	
17A	983520	WASHER, lock, internal, M3, steel, zinc	2	
18	900617	TUBING, polyurethane, 4 mm OD, clear (6 ft)	AR	B
19	1103426	CABLE, extension, auto, Encore, 1196 mm	1	
20	1097533	RECEPTACLE, M12, male/female, 4P	1	
21	1602674	TUBE, clamp	1	
22A	1099828	TUBE, mount, auto, Encore, 5 ft	1	E
22B	1602611	TUBE, mount, auto, Encore, 5 ft, PVC	1	E
23	1097534	CAP, end, tube mount	1	
24	1097535	NUT, clamp, tube mount	1	
25	1003964	UNION, straight, 4 mm tube	1	
26	1609990	DIFFUSER, external, Encore HD auto packaged	1	
27	940156	•• O-RING, silicone, 0.563 x 0.688 x 0.063	1	
28	1609314	PLUG, tube mount, kit, auto, Encore	1	
NS	247006	CLAMP, hose, 0.637-0.795 OD	1	
NS	939247	CLAMP, hose, Snap-it	1	
NS	1081656	NOZZLE, flat spray, 2.5 mm, Encore	1	A

Συνέχεια...

Στοιχείο	P/N	Περιγραφή	Ποσότητα	Σημείωση
ΣΗΜΕΙΩΣΗ		<p>A: Ανατρέξτε στην ενότητα <i>Επιλογές</i> για μια πλήρη λίστα των διαθέσιμων επιπέδων ακροφυσίων ψεκασμού, κωνικών ακροφυσίων και εκτροπέων.</p> <p>B: Χύδην είδος, παραγγελία σε διαστήματα του ενός ποδιού.</p> <p>C: Για χρήση με εύκαμπτο σωλήνα 11 mm και 1/2 in.</p> <p>D: Μόνο για χρήση ακροφυσίου επίπεδου ψεκασμού. Ανατρέξτε στην ενότητα <i>Επιλογές</i> για συγκροτήματα/ανταλλακτικά για χρήση με κωνικά ακροφύσια και εκτροπείς.</p> <p>E: Ο τύπος του χρησιμοποιούμενου υλικού για τη στερέωση σωλήνα καθορίζει τον τύπο του πιστολιού ψεκασμού.</p> <p>F: Ανάλογα με την εφαρμογή: Παραγγείλετε τον κωδικό ανταλλακτικού 1609053 αν απαιτείται θετικό τροφοδοτικό. Το θετικό τροφοδοτικό πωλείται ξεχωριστά από το σώμα πιστολιού.</p>		
AR:		Σύμφωνα με τις απαιτήσεις		
NS:		Δεν φαίνεται		

**Ανταλλακτικά πιστολιού ψεκασμού με στερέωση ράβδου**



Εικόνα 8-18 Ανταλλακτικά πιστολιού ψεκασμού με στερέωση ράβδου

## Λίστα ανταλλακτικών πιστολιού ψεκασμού με συναρμογή ράβδου

Βλ. εικόνα 8-18.

**ΣΗΜΕΙΩΣΗ:** Τα καλώδια για το πιστόλι ψεκασμού με στερέωση ράβδου είναι προαιρετικά. Ανατρέξτε στις ενότητες *Επιλογές, Καλώδια*, στη σελίδα 9-2 για διαθέσιμα καλώδια.

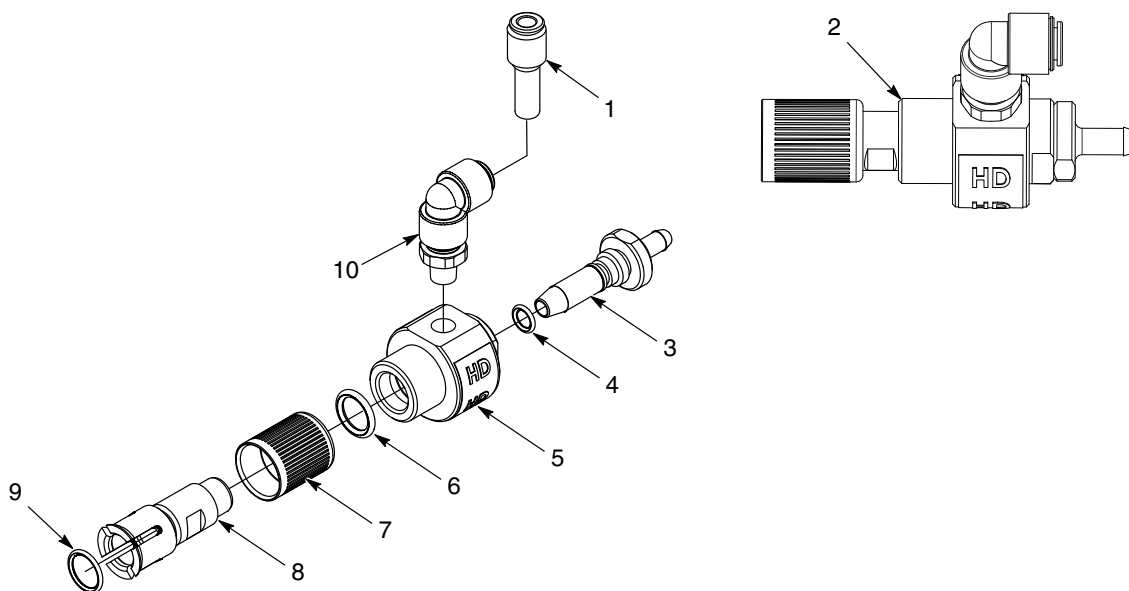
Στοιχείο	P/N	Περιγραφή	Ποσότητα	Σημείωση
-	1606969	GUN, auto, bar mount, Encore HD	1	
1	1081638	NUT, nozzle, handgun, Encore	1	
2	1081658	NOZZLE, flat spray, 4 mm, Encore	1	A
3	1604824	ELECTRODE ASSEMBLY, Encore, flat spray	1	C
3A	1106078	•• ELECTRODE, spring contact	1	
3B	1605863	•• HOLDER, electrode, M3, flat spray, Encore	1	C
4	1097527	SEAL, tube, powder	1	
5	1097524	TUBE, powder, bar mount, auto, Encore	1	
6	1608279	KIT, neg power supply/auto body, Encore	1	B
6A	1088558	•• FILTER ASSEMBLY, handgun	1	
7	1088502	GASKET, multiplier cover, handgun, Encore	1	
8	1097520	BULKHEAD, body, front, auto, Encore	1	
9	1101381	PLATE, screw	1	
10	1097522	NUT, Allen, 4-40, stainless steel	2	
11	815666	SCREW, socket, M5 x 0.8 x 12, zinc	1	
12	983127	WASHER, lock, internal, M5, zinc	1	
13	1081616	FITTING, bulkhead, barbed, dual, 10-32 x 4 mm tubing	1	
14	1097518	BODY, gun, rear, auto, Encore	1	
15	1097514	RECEPTACLE, gun harness	1	
16	1097512	ADAPTER, mount, bar	1	
17	1605696	SCREW, socket head, M3 x 35 mm	1	
17A	983520	WASHER, lock, internal, M3, steel, zinc	2	
18	1097511	QUAD RING, Viton, 0.614 in. ID x 0.070 in.	1	
19	1609990	DIFFUSER, external, Encore HD auto packaged	1	
20	940156	•• O-RING, silicone, 0.563 x 0.688 x 0.063	1	
23	1102293	KNOB, T-handle	1	
24	1102294	WASHER, flat, 0.34 x 0.74 x 0.06 in., nylon	1	
25	1097546	ADAPTER, tube, mount, bar	1	
26	345385	SCREW, set, flat, M8 x 20, black	1	
27	1097545	BALL, chrome steel, 6.5 mm diameter, 25, C63	1	
28	1097542	BRACKET, mount, bar	1	
29	982503	SCREW, button, socket, M5 x 10	2	
NS	247006	CLAMP, hose, 0.637-0.795 OD	1	
NS	939247	CLAMP, hose, Snap-it	1	
NS	1081656	NOZZLE, flat spray, 2.5 mm, Encore	1	A

Συνέχεια...

Στοιχείο	P/N	Περιγραφή	Ποσότητα	Σημείωση
ΣΗΜΕΙΩΣΗ	A:	Ανατρέξτε στην ενότητα <i>Επιλογές</i> για μια πλήρη λίστα των διαθέσιμων επιπέδων ακροφυσίων ψεκασμού, κωνικών ακροφυσίων και εκτροπέων.		
	B:	Ανάλογα με την εφαρμογή: Παραγγείλετε τον κωδικό ανταλλακτικού 1609053 αν απαιτείται θετικό τροφοδοτικό. Το θετικό τροφοδοτικό πωλείται ξεχωριστά από το σώμα πιστολιού.		
	C:	Μόνο για χρήση ακροφυσίου επίπεδου ψεκασμού. Ανατρέξτε στην ενότητα <i>Επιλογές</i> για συγκροτήματα και ανταλλακτικά για χρήση με κωνικά ακροφύσια και εκτροπείς.		
NS: Δεν φαίνεται				

## Εξωτερικός διαχύτης για αυτόματα πιστόλια ψεκασμού Encore HD

Βλ. εικόνα 8-19. Αυτός ο εξωτερικός διαχύτης αποστέλλεται με αυτόματα πιστόλια ψεκασμού Encore HD.



Εικόνα 8-19 Εξωτερικός διαχύτης Encore HD

Στοιχείο	P/N	Περιγραφή	Ποσότητα	Σημείωση
—	1609990	KIT, diffuser, external, Encore HD, auto, packaged	1	
1	972286	REDUCER, 8 mm stem x 6 mm T	1	A
2	1609987	DIFUSSER, external, Encore HD Auto	1	
3	1606892	•• ADAPTER, hose, diffuser, Encore HD	1	
4	940117	•• O-RING, silicone, 0.312 x 0.438 x 0.063	1	
5	-----	•• HOUSING, external diffuser, Encore HD	1	
6	941131	•• O-RING, silicone, 0.563 x 0.750 x 0.094	1	
7	-----	•• RETAINER, connector, hose, univ, auto, Encore	1	
8	1606890	•• ADAPTER, diffuser, Encore HD	1	
9	1036432	•• O-RING, silicone, 13 mm ID x 2 mm W	1	
10	1609989	•• ELBOW swivel, 8 mm T x 1/8 BSPT	1	
—	1106373	•• FITTING, straight, 10 mm t - 8 mm t	1	B, NS

ΣΗΜΕΙΩΣΗ A: Χρησιμοποιήστε τη συστολή για εγκαταστάσεις διαμορφωμένες με σωλήνωση 6 mm.

B: Αυτό το εξάρτημα σύνδεσης χρησιμοποιείται για εγκαταστάσεις με σωλήνωση 10 mm που έρχεται από το ερμάριο αντλίας ή του κέντρο τροφοδοσίας. Αυτές οι εγκαταστάσεις χρειάζεται να μειωθούν σε διατομή σωλήνα 8 mm για τα τελευταία 3 μέτρα πριν τη σύνδεση πιστολιού/διαχύτη.

AR: Σύμφωνα με τις απαιτήσεις

NS: Δεν φαίνεται



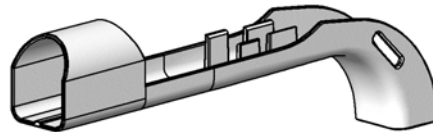
## Τμήμα 9 Επιλογές

### Προαιρετικό πιστόλι ψεκασμού με στερέωση σωλήνα 6ft

Βλ. εικόνα 8-17 για την απεικόνιση των ανταλλακτικών και τη λίστα ανταλλακτικών τυπικού πιστολιού ψεκασμού με στερέωση σωλήνα 5-ft για όλα τα άλλα ανταλλακτικά.

Στοιχείο	P/N	Περιγραφή	Ποσότητα	Σημείωση
-	1606971	GUN, auto, tube mount, Encore HD, 6 ft	1	
5	1602675	• TUBE, powder, tube mount, auto, Encore, 6 ft	1	
19	1097536	• CABLE, extension, auto, Encore, 1496 mm	1	
21	1602676	• TUBE, clamp, 6 ft	1	
22	1097532	• TUBE, mount, auto, Encore, 6 ft	1	

### Αναρτήρας εύκαμπτου σωλήνα



Εικόνα 9-1 Προαιρετικός αναρτήρας εύκαμπτου σωλήνα

Βλ. εικόνα 9-1. Ο αναρτήρας εύκαμπτου σωλήνα συναρμολογείται στο πιστόλι ψεκασμού με στερέωση σωλήνα για τη στήριξη του εύκαμπτου σωλήνα σκόνης, της σωλήνωσης αέρα και του καλωδίου πιστολιού ψεκασμού.

P/N	Περιγραφή	Σημείωση
1612462	HANGER, hose, automatic gun	

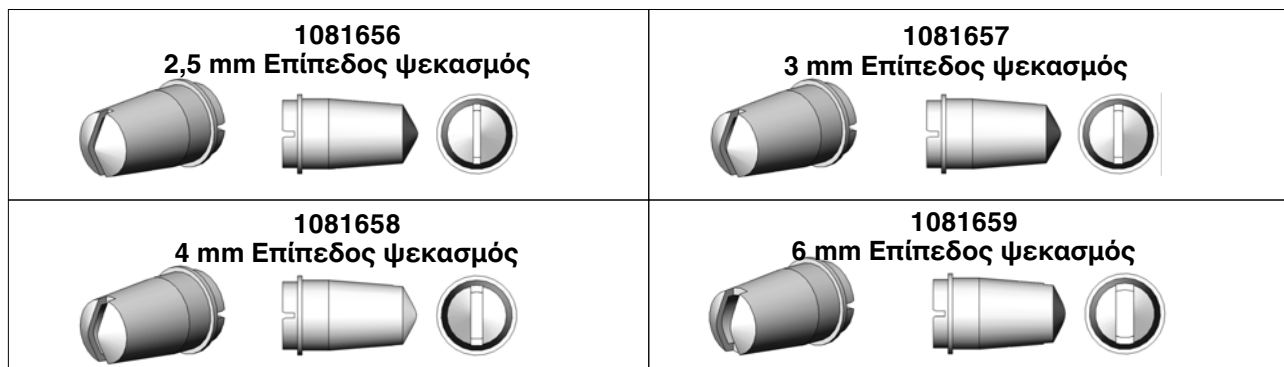
## Καλώδια

Αυτά τα καλώδια συνδέουν το πιστόλι ψεκασμού στον ελεγκτή πιστολιού ψεκασμού (Ενσωματωμένη μονάδα ελέγχου iControl Encore HD).

P/N	Περιγραφή	Σημείωση
1097537	CABLE, auto, Encore, 8 m (26.25 ft)	
1097539	CABLE, auto, Encore, 12 m (39.4 ft)	
1097540	CABLE, auto, Encore, 16 m (52.5 ft)	
1601344	CABLE, extension, Encore, 4 m (13.1 ft)	

## Ακροφύσια επίπεδου ψεκασμού

Βλ. εικόνα 9-2. Τα ακροφύσια επίπεδου ψεκασμού 2,5- και 4-mm αποστέλλονται με το πιστόλι ψεκασμού. Όλα τα άλλα ακροφύσια επίπεδου ψεκασμού είναι προαιρετικά.



Εικόνα 9-2 Ακροφύσια επίπεδου ψεκασμού

## Ακροφύσια Cross-Cut



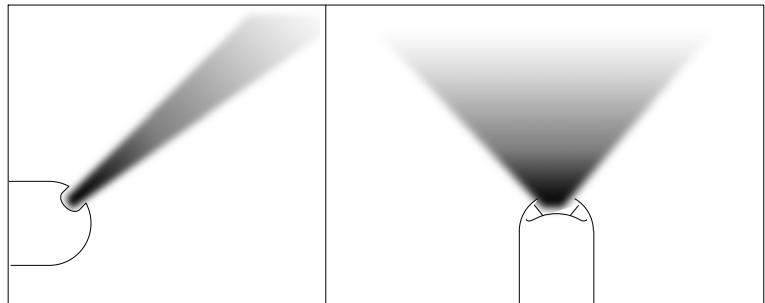
Εικόνα 9-3 Ακροφύσια Cross-Cut

## Γωνιακό ακροφύσιο ψεκασμού 45 μοιρών

Βλ. εικόνα 9-4.

<b>Σχέδιο ψεκασμού</b>	Ευρυγώνιο σχέδιο ψεκασμού κάθετο στον άξονα του πιστολιού ψεκασμού
<b>Τύπος ίχνους</b>	Γωνιασμένο σταυρωτό ίχνος
<b>Εφαρμογή</b>	Κολάρα και κοιλότητες

P/N	Περιγραφή	Σημείωση
1102872	NOZZLE, corner spray, Encore	



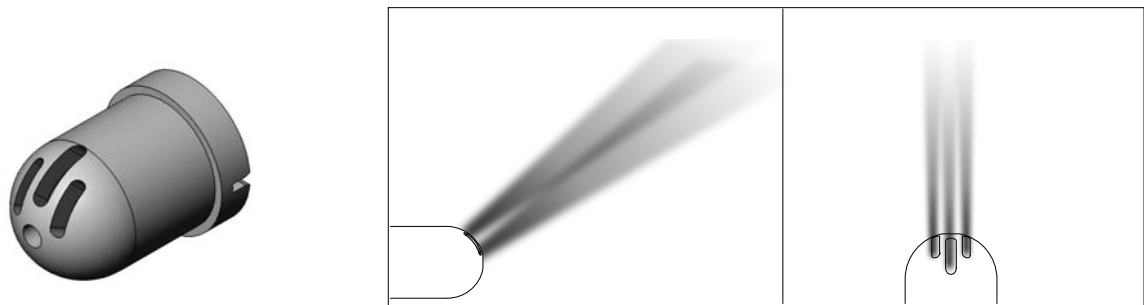
Εικόνα 9-4 Ακροφύσια ψεκασμού γωνίας 45 μοιρών

## Ακροφύσιο επίπεδου ψεκασμού 45 μοιρών ενσωμάτωσης

Βλ. εικόνα 9-5.

<b>Σχέδιο ψεκασμού</b>	Σχέδια με στενό άπλωμα, ευθυγραμμισμένα με τον άξονα του πιστολιού ψεκασμού
<b>Τύπος ίχνους</b>	Παξιμάδια με τρεις γωνίες, ευθυγραμμισμένα με τον άξονα του πιστολιού ψεκασμού
<b>Εφαρμογή</b>	Επίστρωση "οροφής και πατώματος", τυπικά όχι με τοποθέτηση εντός ή εκτός του τμήματος

P/N	Περιγραφή	Σημείωση
1102871	NOZZLE, 45-degree, flat spray, Encore	



Εικόνα 9-5 Ακροφύσια επίπεδου ψεκασμού 45 μοιρών

## Κωνικό ακροφύσιο, εκτροπείς και συγκρότημα ηλεκτροδίου

Βλ. εικόνα 9-6. Το κωνικό ακροφύσιο και οι εκτροπείς πρέπει να χρησιμοποιούνται με την κωνική βάση ηλεκτροδίου. Αυτά τα ανταλλακτικά είναι προαιρετικά και πρέπει να παραγγελθούν ξεχωριστά.

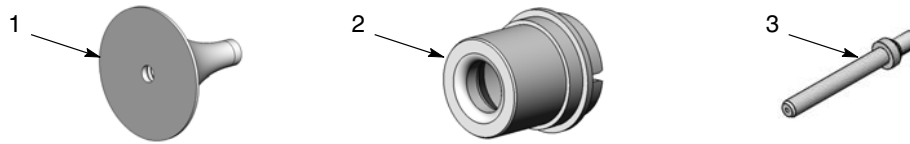
### Κωνικό ακροφύσιο και εκτροπείς



Όλοι οι εκτροπείς περιλαμβάνουν έναν δακτύλιο O 1098306, Viton, 3mm x 1,1mm πλάτος

Εικόνα 9-6 Κωνικό ακροφύσιο και εκτροπείς

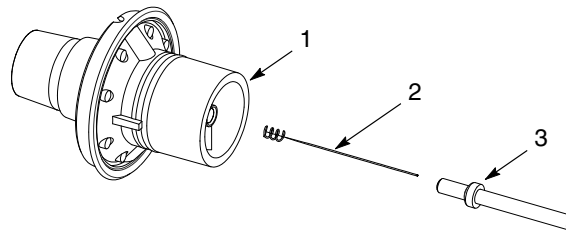
## Κιτ κωνικού ακροφυσίου



Εικόνα 9-7 Κιτ κωνικού ακροφυσίου

Στοιχείο	P/N	Περιγραφή	Ποσότητα	Σημείωση
—	1604828	KIT, conical nozzle, Encore	1	
1	1083206	• DEFLECTOR, 26mm	1	
2	1082060	• NOZZLE, conical	1	
3	1605861	• ELECTRODE HOLDER, conical	1	

## Συγκρότημα κωνικού ηλεκτροδίου

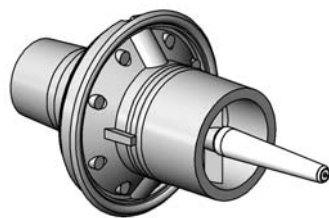


Εικόνα 9-8 Συγκρότημα κωνικού ηλεκτροδίου

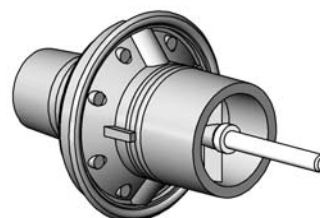
Στοιχείο	P/N	Περιγραφή	Ποσότητα	Σημείωση
—	1106076	ELECTRODE ASSEMBLY, conical, Encore	1	
1	-----	• ELECTRODE SUPPORT	1	
2	1106078	• ELECTRODE	1	
3	1605861	• ELECTRODE HOLDER, Conical	1	

## Στήριγμα ηλεκτροδίου XD

Το στήριγμα ηλεκτροδίου XD (βαρέως τύπου) παρέχει 2 έως 3 φορές μεγαλύτερη διάρκεια ζωής από αυτή του τυπικού στηρίγματος ηλεκτροδίου.

**1613834**

Στήριγμα ηλεκτροδίου επίπεδου ψεκασμού XD

**1613835**

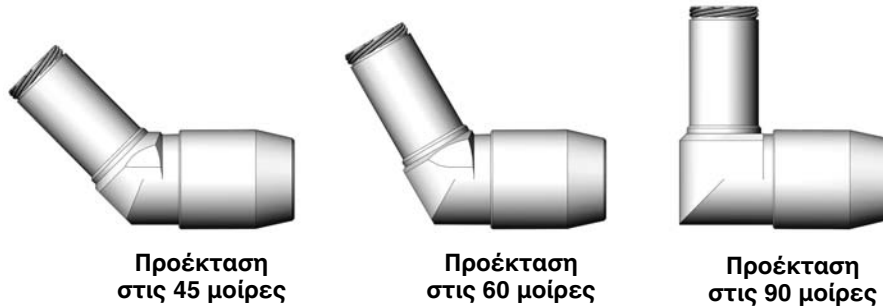
Στήριγμα ηλεκτροδίου κωνικού ψεκασμού XD

Εικόνα 9-9 Στήριγματα ηλεκτροδίων κωνικού ψεκασμού και επίπεδου ψεκασμού

## Γωνιακές προεκτάσεις ψεκασμού Encore

Βλ. εικόνα 9-10. Οι γωνιακές προεκτάσεις ψεκασμού Encore είναι διαθέσιμες σε εκδόσεις γωνιών 45, 60, και 90 μοιρών. Έχουν σχεδιαστεί για χρήση σε αυτόματα πιστόλια ψεκασμού σκόνης Encore, επιτρέποντας τον ψεκασμό της σκόνης σε διάφορες γωνίες ως προς τον προσανατολισμό της στερέωσης του πιστολιού ψεκασμού.

Όλες οι γωνιακές προεκτάσεις ψεκασμού είναι προαιρετικές. Βλ. φύλλο οδηγιών Αρ. ανταλ. 1605615 για ανταλλακτικά, κιτ σέρβις και περισσότερες πληροφορίες.

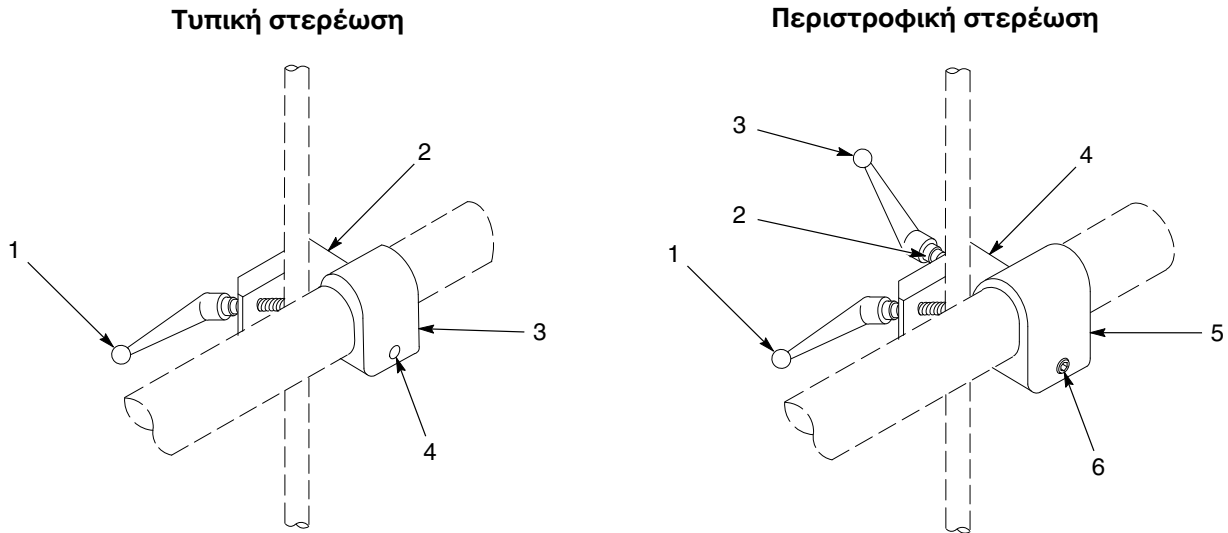


Εικόνα 9-10 Γωνιακές προεκτάσεις ψεκασμού

Στοιχείο	P/N	Περιγραφή	Σημείωση
—	1605703	EXTENSION, spray, 45 degree, Encore	
—	1605614	EXTENSION, spray, 60 degree, Encore	
—	1604084	EXTENSION, spray, 90 degree, Encore	

## Συγκροτήματα στερέωσης πιστολιών ψεκασμού με στερέωση σωλήνα

Όλα τα συγκροτήματα στερέωσης είναι προαιρετικά.



Εικόνα 9-11 Στερεώσεις με ράβδους πιστολιών ψεκασμού για πιστόλια ψεκασμού με στερέωση σωλήνα

### Τυπικό συγκρότημα στερέωσης

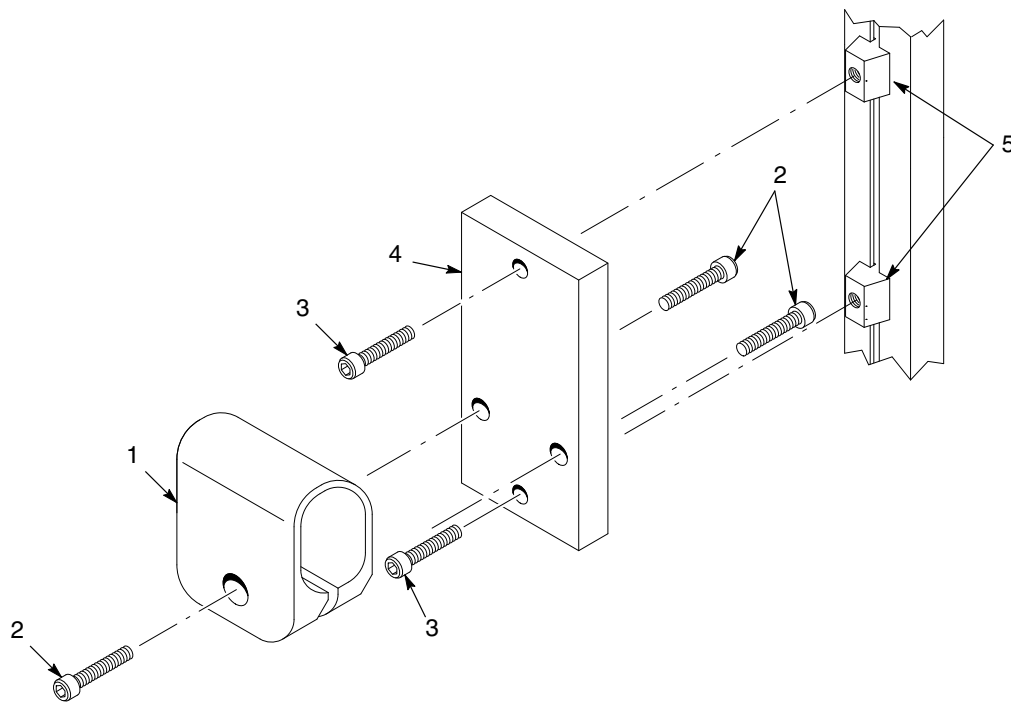
Στοιχείο	P/N	Περιγραφή	Ποσότητα	Σημείωση
—	1010717	MOUNT, assembly, automatic gun	1	
1	248957	• HANDLE, adjustment, $\frac{3}{8}$ -16 x 1.77 in.	1	
2	-----	• MOUNT, clamp, automatic gun	1	
3	-----	• MOUNT, sleeve, automatic gun	1	
4	981561	• SCREW, socket, $\frac{3}{8}$ -16 x 1.00 in., zinc	3	

### Συγκρότημα περιστροφικής στερέωσης

Στοιχείο	P/N	Περιγραφή	Ποσότητα	Σημείωση
—	341756	MOUNT, tube holder, assembly	1	
1	248957	• HANDLE, adjustment, $\frac{3}{8}$ -16 x 1.77 in.	1	
2	983061	• WASHER, flat, 0.406 x 0.812 x 0.065 in., zinc	1	
3	249074	• HANDLE, adjustment, $\frac{3}{8}$ -16 x 2.75 in.	1	
4	-----	• MOUNT, clamp, automatic gun	1	
5	-----	• MOUNT, sleeve, automatic gun	1	
6	981561	• SCREW, socket, $\frac{3}{8}$ -16 x 1.00 in., zinc	3	

## Συγκρότημα στερέωσης με προεξοχή

Χρησιμοποιήστε αυτό το συγκρότημα για να στερεώσετε ένα πιστόλι ψεκασμού με στερέωση σωλήνα σε άκαμπτο στήριγμα που στερεώνεται σε προεξοχή σχισμής T.



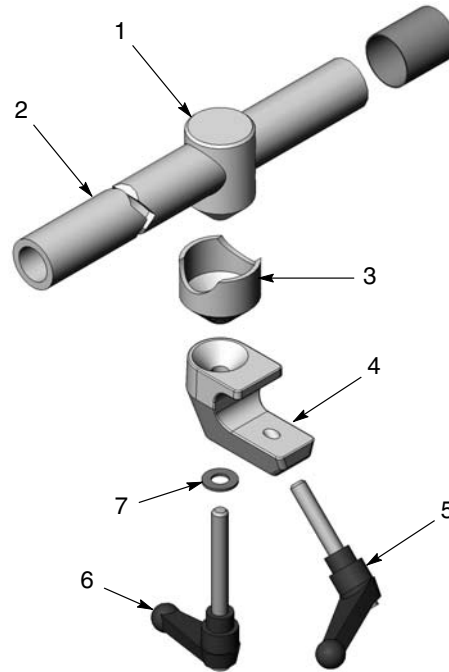
Εικόνα 9-12 Συγκρότημα στερέωσης πιστολιού ψεκασμού με προεξοχή για πιστόλια ψεκασμού με στερέωση σωλήνα

Στοιχείο	P/N	Περιγραφή	Ποσότητα	Σημείωση
—	1016515	PLATE, adapter, support, gun bar assembly	1	
1	1013964	• MOUNT, sleeve, with screws, automatic	1	
2	981561	•• SCREW, socket, $\frac{3}{8}$ -16 x 1.00 in., zinc	3	
3	981528	• SCREW, socket, M8 x 30, zinc	2	
4	1016458	• PLATE, attachment, support, gun bar	1	
5	1016533	• NUT, T-slot, steel, M8	2	



## Ράβδος πιστολιού ψεκασμού για πιστόλια ψεκασμού με στερέωση ράβδου

Η ράβδος πιστολιού ψεκασμού είναι προαιρετική. Σφίγγεται σε ράβδους στερέωσης 1 in.

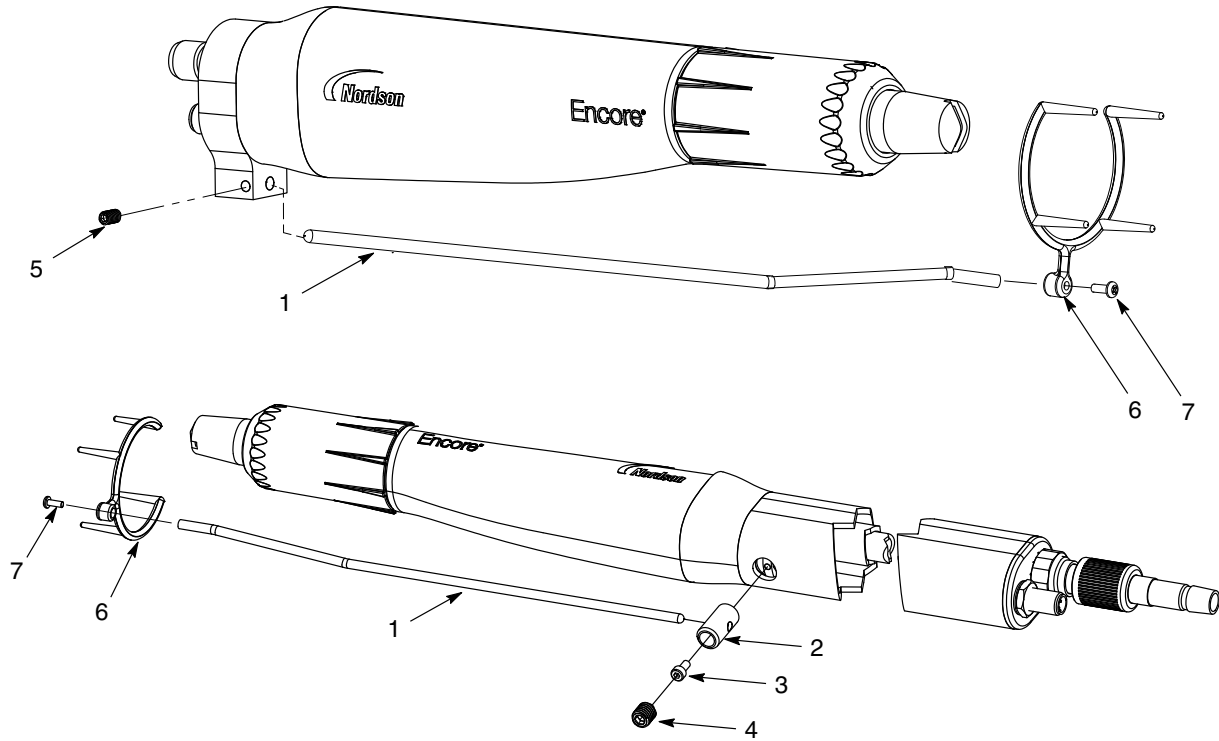


Εικόνα 9-13 Ράβδος πιστολιού ψεκασμού για πιστόλια ψεκασμού με στερέωση ράβδου

Στοιχείο	P/N	Περιγραφή	Ποσότητα	Σημείωση
-	341727	GUN BAR, aluminum, 1.25 in. OD x 4 ft., assembly	1	
1	327732	• BODY, locking, 1.25 in. diameter	1	
2	327704	• ROD, adjusting, aluminum, 1.25 in. OD x 4 ft	1	
3	327733	• SLEEVE, locking, 1.25 in. diameter	1	
4	248669	• BODY, adjust mounting	1	
5	248957	• HANDLE, adjust, $\frac{3}{8}$ -16 x 1.77 in.	1	
6	249074	• HANDLE, adjust, $\frac{3}{8}$ -16 x 2.75 in.	1	
7	983061	• WASHER, flat, 0.406 x 0.812 x 0.065 in., zinc	1	

## Κιτ συλλέκτη ιόντων

Το κιτ συλλέκτη ιόντων είναι προαιρετικό. Μπορεί να χρησιμοποιηθεί σε οποιοδήποτε μοντέλο αυτόματου πιστολιού ψεκασμού Encore HD.



Εικόνα 9-14 Κιτ συλλέκτη ιόντων

**ΣΗΜΕΙΩΣΗ:** Για λόγους σαφήνειας, ορισμένα εξαρτήματα δεν εμφανίζονται.

Στοιχείο	P/N	Περιγραφή	Ποσότητα	Σημείωση
-	1602357	KIT, collector, ion, Encore HD	1	
1	-----	• ROD, ion collector, offset	1	
2	1097547	• POST, collector, ion	1	
3	105800	• SCREW, socket-head, M4 x 0.7 x 8 mm	1	
4	1097696	• SCREW, set, nylon tip, M10 x 10, black	1	
5	1097543	• SCREW, set, nylon tip, M5 x 8, black	1	
6	-----	• TIP, ion collector, multi-point	1	
7	982017	• SCREW, pan, rec, M3 x 8, zinc	1	

# ΕΕ ΔΗΛΩΣΗ ΣΥΜΜΟΡΦΩΣΗΣ

## Προϊόν: Αυτόματο σύστημα ψεκασμού σκόνης Encore HD

Αυτή η δήλωση εκδίδεται με αποκλειστική ευθύνη του κατασκευαστή.

**Μοντέλα:** Αυτόματος εφαρμοστής Encore HD και Encore HD iControl 2

**Περιγραφή:** Αυτό το υψηλής πυκνότητας, αυτόματο ηλεκτροστατικό σύστημα ψεκασμού σκόνης περιλαμβάνει εφαρμοστή, καλώδιο ελέγχου και τους σχετικούς ελεγκτές. Αυτοί οι ελεγκτές είναι διαθέσιμοι σε ερμάρια ελέγχου 4 - 32 εφαρμοστών ως κύρια κονσόλα με Η/Υ και οθόνη ή μια βοηθητική κονσόλα χωρίς Η/Υ ή οθόνη. Υπάρχει μια προαιρετική μονάδα βάρου για απομακρυσμένη στερέωση της οθόνης εντός της επικίνδυνης ζώνης ή της κατηγοριοποιημένης περιοχής.

### Εφαρμόσιμες οδηγίες:

2006/42/ΕΚ - Οδηγία για τα μηχανήματα

2014/30/ΕΕ - Οδηγία ΗΜΣ

2014/34/ΕΕ - Οδηγία ATEX

### Πρότυπα που χρησιμοποιήθηκαν για την συμβατότητα:

EN/ISO12100 (2010) EN60204-1 (2006) EN61000-6-3 (2007) FM 7260 (1996)

EN60079-0 (2013) EN50050-2 (2013) EN61000-6-2 (2005)

EN60079-31 (2014) EN50177 (2009) EN55011 (2009)

### Τύπος προστασίας:

- Θερμοκρασία περιβάλλοντος: +15°C έως +40°C

- Ex II 2 D / 2mJ = Αυτόματοι εφαρμοστές

- Ex II (2) D = Ελεγκτές κύριας κονσόλας και βοηθητικής κονσόλας

- Ex II (2) 3 D = Προαιρετικό βάρο

### Πιστοποιητικά προϊόντων ATEX:

- FM13ATEX0006X (Εφαρμοστές) (Norwood, Mass. USA)

- FM16ATEX0055X (Ελεγκτές) (Norwood, Mass. USA)

### Πιστοποιητικό συστήματος ποιότητας ATEX:

- 1180 Baseefa (Buxton, Derbyshire, UK)

*Vance Wilson*

Ημερομηνία: 09 Σεπτ. 2017

Vance Wilson

Υπεύθυνος μηχανικός

Βιομηχανικά συστήματα βαφής

Amherst, Ohio, USA

### Εξουσιοδοτημένος αντιπρόσωπος Nordson στην ΕΕ

Άτομο εξουσιοδοτημένο για τη σύνταξη της σχετικής τεχνικής τεκμηρίωσης.

**Επικοινωνία:** Operations Manager

Industrial Coating Systems

Nordson Deutschland GmbH

Heinrich-Hertz-Straße 42-44

D-40699 Erkrath



