

# Χειροκίνητο πιστόλι ψεκασμού σκόνης Encore<sup>®</sup> HD

Οδηγίες λειτουργίας

P/N 7093086\_13

- Greek -

Εκδόθηκε 07/18

**Για εξαρτήματα και τεχνική υποστήριξη, καλέστε το Κέντρο υποστήριξης πελατών βιομηχανικών συστημάτων βαφής στο (800) 433-9319 ή επικοινωνήσετε με τον αντιπρόσωπο της Nordson στην περιοχή σας.**

Αυτό το έγγραφο υπόκειται σε αλλαγές χωρίς ειδοποίηση. Ανατρέξτε στο <http://emanuals.nordson.com/finishing> για την τελευταία έκδοση και τις διαθέσιμες τοπικές γλώσσες.



NORDSON CORPORATION • AMHERST, OHIO • USA

---

**Επικοινωνία με τη Nordson**

Η εταιρεία Nordson σάς ενθαρρύνει να υποβάλετε αιτήματα για πληροφορίες, σχόλια και ερωτήσεις σχετικά με τα προϊόντα της. Γενικές πληροφορίες για την εταιρεία Nordson μπορούν να βρεθούν στο διαδίκτυο στην ακόλουθη διεύθυνση: <http://www.nordson.com>.

Απευθύνετε όλη την αλληλογραφία στη διεύθυνση:

Nordson Corporation  
Attn: Customer Service  
555 Jackson Street  
Amherst, OH 44001

- Μετάφραση πρωτοτύπου -

**Παρατήρηση**

Αυτή είναι μια δημοσίευση της εταιρείας Nordson Corporation που προστατεύεται από τη νομοθεσία περί πνευματικής ιδιοκτησίας. Αρχική ημερομηνία copyright 2014. Η ακόμα και τμηματική φωτοαντιγραφή, ή άλλου είδους αναπαραγωγή, καθώς και η μετάφραση σε άλλες γλώσσες απαγορεύονται, χωρίς προηγουμένως να έχει εκδοθεί γραπτή συγκατάθεση της εταιρείας Nordson. Οι πληροφορίες που περιέχονται σε αυτή τη δημοσίευση υπόκεινται σε αλλαγή χωρίς ειδοποίηση.

**Εμπορικά σήματα**

Τα ColorMax, Color-on-Demand, Encore, HDLV, iControl, Prodigy, Nordson και το λογότυπο Nordson είναι καταχωρημένα εμπορικά σήματα της Nordson Corporation.

Το nLighten είναι μια εμπορική ονομασία της Nordson Corporation. Όλα τα άλλα εμπορικά σήματα είναι ιδιοκτησία των αντίστοιχων κατόχων τους.

# Περιεχόμενα

<b>Ασφάλεια</b> .....	<b>1-1</b>
Εισαγωγή .....	1-1
Ειδικευμένο προσωπικό .....	1-1
Χρήση για τον προσδιορισμένο σκοπό .....	1-1
Κανονισμοί και έκδοση αδείας .....	1-1
Προσωπική ασφάλεια .....	1-2
Ασφάλεια φωτιάς .....	1-2
Γειώσεις .....	1-3
Συμπεριφορά σε καταστάσεις ανάγκης .....	1-3
Αποκομιδή .....	1-3
<b>Περιγραφή</b> .....	<b>2-1</b>
Εισαγωγή .....	2-1
Προδιαγραφές .....	2-2
Επίπεδα εξοπλισμού .....	2-2
Ετικέτα πιστοποίησης εφαρμοστή .....	2-2
<b>Ρύθμιση</b> .....	<b>3-1</b>
Συνδέσεις συστήματος .....	3-1
Εγκατάσταση πιστολιού ψεκασμού .....	3-2
<b>Χειρισμός</b> .....	<b>4-1</b>
Ευρωπαϊκή Ένωση, ATEX, Ειδικές συνθήκες για ασφαλή χρήση .....	4-1
Λειτουργία συστήματος .....	4-2
Λειτουργία πιστολιού ψεκασμού .....	4-2
Αλλαγή προεπιλογών με την ενεργοποίηση ρυθμίσεων .....	4-2
Αλλαγή ροής σκόνης με τη σκανδάλη ρυθμίσεων .....	4-3
Καθαρισμός του πιστολιού ψεκασμού .....	4-3
Λειτουργία πλύσης αέρα ηλεκτροδίου .....	4-4
Καθημερινή λειτουργία .....	4-4
Αρχική εκκίνηση .....	4-4
Εκκίνηση .....	4-4
Κουμπί Αναμονή .....	4-4
Αλλαγή ακροφυσίων επίπεδου ψεκασμού .....	4-5
Μετατροπή από ακροφύσια επίπεδου ψεκασμού σε κωνικά ακροφύσια .....	4-6
Αλλαγή εκτροπέων ή κωνικών ακροφυσίων .....	4-7
Εγκατάσταση του προαιρετικού κιτ ρυθμιστή μοτίβου .....	4-8
Τερματισμός λειτουργίας .....	4-8
Συντήρηση .....	4-8
Συνιστώμενη διαδικασία καθαρισμού για εξαρτήματα σε επαφή με σκόνη .....	4-9
Διαδικασίες Συντήρησης .....	4-9

<b>Επισκευή</b> .....	<b>5-1</b>
Επισκευή πιστολιού ψεκασμού .....	5-1
Αντικατάσταση μονάδας ενδείξεων .....	5-2
Αφαίρεση μονάδας ενδείξεων .....	5-2
Εγκατάσταση μονάδας ενδείξεων .....	5-2
Αντικατάσταση τροφοδοτικού και διαδρομής σκόνης .....	5-4
Αποσυναρμολόγηση πιστολιού .....	5-4
Αντικατάσταση Τροφοδοτικού .....	5-5
Αφαίρεση διαδρομής σκόνης .....	5-6
Τοποθέτηση διαδρομής σκόνης .....	5-6
Επανασυναρμολόγηση πιστολιού .....	5-8
Αντικατάσταση καλωδίου .....	5-9
Αφαίρεση καλωδίου .....	5-9
Εγκατάσταση καλωδίου .....	5-10
Αντικατάσταση διακόπτη σκανδάλης .....	5-10
Αφαίρεση διακόπτη .....	5-10
Εγκατάσταση διακόπτη .....	5-11
<b>Αντιμετώπιση προβλημάτων</b> .....	<b>6-1</b>
Έλεγχος αντίστασης τροφοδοτικού πιστολιού ψεκασμού .....	6-2
Έλεγχος αντίστασης συγκροτήματος ηλεκτροδίου .....	6-3
Έλεγχος συνέχειας καλωδίου πιστολιού .....	6-4
<b>Ανταλλακτικά</b> .....	<b>7-1</b>
Εισαγωγή .....	7-1
Τεκμηρίωση αναφοράς .....	7-1
Τμήματα του πιστολιού ψεκασμού .....	7-2
Λίστα ανταλλακτικών πιστολιού ψεκασμού .....	7-3
Προαιρετικοί εξοπλισμοί πιστολιού ψεκασμού .....	7-4
Διαφορετικοί προαιρετικοί εξοπλισμοί πιστολιού ψεκασμού nLighten™ .....	7-4 7-5
Ακροφύσια επίπεδου ψεκασμού .....	7-6
Ακροφύσια Cross Cut .....	7-6
45 μοιρών μπεκ ψεκασμού γωνιών .....	7-7
45 μοιρών ευθυγραμμισμένο μπεκ επίπεδου ψεκασμού .....	7-7
Κωνικό ακροφύσιο, εκτροπείς και ανταλλακτικά συγκροτήματος ηλεκτροδίου .....	7-8 7-8
Κωνικό ακροφύσιο και εκτροπείς .....	7-8
Κιτ κωνικού ακροφυσίου (αποστέλλεται με το πιστόλι) ..	7-8
Συγκρότημα κωνικού ηλεκτροδίου .....	7-9
Στήριγμα ηλεκτροδίου XD .....	7-9
Κιτ ρυθμιστή μοτίβου .....	7-10
Προεκτάσεις λόγχης .....	7-10
Κιτ συλλέκτη ιόντων .....	7-10
Εξαρτήματα συλλέκτη ιόντων για προεκτάσεις λόγχης .....	7-11
Εύκαμπτος σωλήνας σκόνης και σωλήνας αέρα .....	7-11

# Τμήμα 1

## Ασφάλεια

### Εισαγωγή

Διαβάστε και ακολουθήστε αυτές τις οδηγίες. Προειδοποιητικές υποδείξεις,- προληπτικά μέτρα - και οδηγίες για ειδικές συσκευές και εργασίες, εμπεριέχονται στην αντίστοιχη τεκμηρίωση.

Φροντίστε ώστε ολόκληρη η τεκμηρίωση της συσκευής μαζί μ' αυτές τις υποδείξεις ασφαλείας, να είναι διαθέσιμη στο προσωπικό που λειτουργεί και συντηρεί τη μηχανή.

### Ειδικευμένο προσωπικό

Οι λειτουργοί της συσκευής είναι προσωπικά υπεύθυνοι στο να γίνεται η εγκατάσταση, ο χειρισμός και η συντήρηση των συσκευών της Nordson από εκπαιδευμένο προσωπικό. Ως ειδικευμένο προσωπικό θεωρούνται οι συνεργάτες ή οι εξουσιοδοτημένοι οι οποίοι έχουν εκπαιδευτεί για να εκτελούν τις εργασίες που τους ανατίθενται. Είναι εξοικειωμένοι με τους ισχύοντες κανόνες προστασίας στη θέση εργασίας και είναι σωματικά σε θέση να εκτελέσουν τις εργασίες που τους ανατίθενται.

### Χρήση για τον προσδιορισμένο σκοπό

Αν η συσκευή χρησιμοποιείται διαφορετικά από ότι περιγράφεται σε αυτήν την οδηγία, ενδέχεται να προκύψει κίνδυνος τραυματισμού, θανάτου και/ή ζημιά σε περιουσία.

Μερικά παραδείγματα μη εύστοχης χρήσης του εξοπλισμού είναι

- όταν χρησιμοποιείται μη συμβατό υλικό
- το να γίνονται ανεπίτρεπτες επεμβάσεις
- το να αφαιρούνται ή να παρακάμπτονται ασφάλειες ή φραγές
- όταν χρησιμοποιούνται μη συμβατά ή χαλασμένα τμήματα
- όταν χρησιμοποιούνται μη δόκιμα βοηθήματα
- όταν η συσκευή λειτουργείται πάνω από τις οριακές τιμές

### Κανονισμοί και έκδοση αδειας

Προσέξτε ώστε όλες οι συσκευές να είναι προσαρμοσμένες και να έχουν έγκριση για το περιβάλλον στο οποίο θα λειτουργήσουν. Οι αποκτηθείσες άδειες λειτουργίας για συσκευές Nordson χάνουν την ισχύ τους, όταν δεν ακολουθούνται οι οδηγίες για την εγκατάσταση, το χειρισμό και τη συντήρηση.

Όλες οι φάσεις εγκατάστασης του εξοπλισμού θα πρέπει να συμμορφωθούν με τους κρατικούς και τους τοπικούς κανονισμούς.

## Προσωπική ασφάλεια

Για να αποφευχθούν τραυματισμοί, πρέπει να ακολουθηθούν οι παρακάτω υποδείξεις.

- Επιτρέπεται να γίνεται χειρισμός και συντήρηση των συσκευών μόνο από εκπαιδευμένο προσωπικό.
- Οι συσκευές επιτρέπεται να λειτουργήσουν μόνο εφόσον λειτουργούν κανονικά οι διατάξεις ασφαλείας, οι πόρτες, τα καλύμματα και οι αυτόματες μανδαλώσεις. Οι διατάξεις ασφαλείας δεν επιτρέπεται να γεφυρωθούν ή να τεθούν εκτός λειτουργίας.
- Τηρείτε τις αποστάσεις ασφαλείας από κινητές συσκευές. Πριν από τη ρύθμιση ή την συντήρηση κινητών συσκευών διακόψτε την ηλεκτρική τροφοδοσία και περιμένετε έως ότου η συσκευή σταματήσει εντελώς. Ασφαλίστε την τάση από μη ηθελημένη ενεργοποίηση, καθώς και τις συσκευές από μη ηθελημένη μετακίνηση.
- Πριν από τη ρύθμιση ή την συντήρηση συστημάτων ή συνιστωσών που βρίσκονται κάτω από πίεση, εκτονώστε την υδραυλική και την πνευματική πίεση. Αποσυνδέστε, κλειδώστε και σημειώστε τους διακόπτες προτού προχωρήσετε στις εργασίες συντήρησης του ηλεκτρικού εξοπλισμού.
- Φροντίστε να βρείτε και να διαβάσετε όλα τα φύλλα δεδομένων ασφαλείας (SDS) για όλα τα χρησιμοποιούμενα υλικά. Ακολουθήστε τις υποδείξεις του κατασκευαστή για την ασφαλή μεταχείριση και χρησιμοποιείτε τον προσωπικό εξοπλισμό ασφαλείας.
- Για να αποφύγετε τραυματισμούς πρέπει να προσέχετε τους- "υπόλοιπους κινδύνους" στη θέση εργασίας, οι οποίοι συχνά δεν μπορούν να αποτραπούν εξ' ολοκλήρου, π.χ. καυτές επιφάνειες, κοφτερές έδρες, κάτω από τάση ευρισκόμενα ηλεκτρικά κυκλώματα, ή κινούμενα τμήματα, τα οποία για πρακτικούς λόγους δεν είναι δυνατό να καλυφθούν ή να προστατευθούν με άλλο τρόπο.

## Ασφάλεια φωτιάς

Προς αποφυγή φωτιάς ή εκρήξεων, πρέπει να τηρούνται οι εξής οδηγίες.

- Σε περιοχές στις οποίες χρησιμοποιούνται ή αποθηκεύονται εύφλεκτες ύλες, δεν επιτρέπεται το κάπνισμα, οι κολλήσεις το τρόχισμα, ή η ανοιχτή φλόγα.
- Φροντίστε για επαρκή εξαερισμό, ώστε να αποφύγετε την επικίνδυνη συσσώρευση αιωρούμενων σωματιδίων και αναθυμιάσεων. Χρησιμοποιήστε ως οδηγίες τις τοπικές προδιαγραφές και τα φύλλα δεδομένων ασφαλείας των υλικών.
- Μην αποσυνδέετε ηλεκτρικά κυκλώματα που βρίσκονται υπό τάση όταν εργάζεστε με εύφλεκτα υλικά. Διακόψτε την τροφοδοσία της συσκευής με τον διακόπτη αποσύνδεσης κυρίως για να αποφύγετε την ανάφλεξη.
- Να γνωρίζετε που είναι τα μπουτόν έκτακτης ανάγκης, οι βαλβίδες ασφαλείας και οι πυροσβεστήρες. Αν ξεσπάσει φωτιά σε έναν θάλαμο ψεκασμού, απομονώστε αμέσως το σύστημα ψεκασμού και τους ανεμιστήρες εξαέρωσης.
- Καθαρίστε, συντηρήστε, ελέγξτε και επισκευάστε τις συσκευές σύμφωνα με τις αντίστοιχες τεκμηριώσεις τους.
- Χρησιμοποιείτε μόνο ανταλλακτικά τα οποία κατασκευάστηκαν εξ αρχής για χρήση με την συσκευή. Αποταθείτε για υποστήριξη και πληροφόρηση σχετικά με τα ανταλλακτικά μόνο στην τοπική αντιπροσωπεία της Nordson.

## Γειώσεις



**ΠΡΟΕΙΔΟΠΟΙΗΣΗ:** Η λειτουργία ελαττωματικού εξοπλισμού είναι επικίνδυνη, γιατί μπορεί να προκαλέσει ηλεκτροπληξία πυρκαγιά, ή έκρηξη. Εκτελέστε τους ελέγχους αντίστασης που είναι στο πρόγραμμα του περιοδικού προγράμματος συντήρησης. Αν νοιώσετε ακόμα και το παραμικρό ηλεκτρικό χτύπημα, ή αντιληφθείτε στατικό σπινθήρα, ή σχηματισμό τόξου, πρέπει να διακόψτε αμέσως όλο τον ηλεκτρικό και τον ηλεκτροστατικό εξοπλισμό. Μην επανεκκινήσετε τον εξοπλισμό έως ότου εντοπιστεί και διορθωθεί το πρόβλημα.

Οι γειώσεις μέσα και γύρω από τους δύο θαλάμους πρέπει να είναι σύμφωνες με τις προδιαγραφές NFPA για την κατηγορία II, τμήμα 1 ή 2 Επικίνδυνες θέσεις. Αναφερθείτε στη NFPA 33, NFPA 70 (NEC άρθρα 500, 502, και 516), και NFPA 77, πιο πρόσφατες προδιαγραφές.

- Όλα τα ηλεκτρικά αγωγίμα αντικείμενα στις περιοχές ψεκασμού πρέπει να γειωθούν μέσω μιας αντίστασης, όχι μεγαλύτερης από 1 MΩ με όργανο μέτρησης που να δίνει τουλάχιστο 500 V στο μετρούμενο κύκλωμα.
- Ο εξοπλισμός που πρέπει να γειωθεί περιλαμβάνει αλλά δεν περιορίζεται από αυτά, το πάτωμα της περιοχής ψεκασμού, πλατφόρμες χειριστών στηρίγματα, φωτοαισθητήρες, και -μπεκ. Το προσωπικό που εργάζεται στην περιοχή ψεκασμού πρέπει να είναι γειωμένο.
- Υπάρχει ενδεχόμενο ανάφλεξης για το φορτισμένο ανθρώπινο σώμα. Όταν ένα άτομο στέκεται πάνω σε μια βαμμένη πλατφόρμα, π.χ πάνω σε μια πλατφόρμα χειριστή, ή όταν φοράει μη -αγωγίμα παπούτσια, δεν είναι γειωμένο. Το προσωπικό πρέπει να φοράει παπούτσια με αγωγίμες σόλες, ή να χρησιμοποιεί ιμάντα γείωσης ώστε να διατηρεί την σύνδεση με τη γη, όταν εργάζεται μέσα ή γύρω από την ηλεκτροστατική περιοχή.
- Οι χειριστές πρέπει να διατηρούν την -επαφή του -χειριού τους με τη λαβή του πιστολιού, για να αποτραπούν χτυπήματα κατά το χειρισμό ηλεκτροστατικών πιστολιών ψεκασμού. Αν πρέπει να φορεθούν γάντια, πρέπει να κοπούν στην παλάμη ή στα δάχτυλα, ή να φορεθούν ηλεκτρικά αγωγίμα γάντια, ή να φορεθεί αγωγίμος ιμάντας γείωσης ώστε να συνδεθεί ηλεκτρικά το χέρι με το πιστόλι και να γειωθεί.
- Κλείστε όλες τις παροχές ηλεκτρικού ρεύματος και γειώστε τα ηλεκτρόδια των πιστολιών προτού να κάνετε ρυθμίσεις ή καθαρισμό στα πιστόλια ψεκασμού σκόνης.
- Επανασυνδέστε τον εξοπλισμό που αποσυνδέθηκε, τα καλώδια γείωσης και τα υπόλοιπα καλώδια μετά από την εργασία συντήρησης του εξοπλισμού.

## Συμπεριφορά σε καταστάσεις ανάγκης

Εάν ένα σύστημα ή ο εξοπλισμός ενός συστήματος δυσλειτουργεί, απομονώστε το αμέσως και εκτελέστε τα ακόλουθα βήματα:

- Αποσυνδέστε και διακόψτε την ηλεκτρική παροχή. Κλείστε όλες τις πνευματικές βαλβίδες διακοπής και ανακουφίστε τις πιέσεις.
- Εντοπίστε την αιτία για την δυσλειτουργία και διορθώστε την πριν από την επανεκκίνηση του εξοπλισμού.

## Αποκομιδή

Η συσκευή και τα υλικά πρέπει να αποκομιστούν σύμφωνα με τους ισχύοντες κανονισμούς.





## Τμήμα 2

# Περιγραφή

## Εισαγωγή

Βλ. εικόνα 2-1. Αυτό το εγχειρίδιο καλύπτει το χειροκίνητο πιστόλι ψεκασμού σκόνης Encore<sup>®</sup> HD με ηλεκτρικό καλώδιο και σωλήνα 6 μέτρων.

Το χειροκίνητο πιστόλι ψεκασμού Encore HD πρέπει να χρησιμοποιείται με τον χειροκίνητο ελεγκτή Encore HD ο οποίος παρέχει έλεγχο ηλεκτροστατικής τάσης, αέρα πλύσης αέρα ηλεκτροδίων και αέρα αντλίας σκόνης. Είναι συμβατό με τα εξής συστήματα:

- Κινητά συστήματα Encore HD
- Χειροκίνητα συστήματα τοποθέτησης σε τοίχο ή ράγα Encore HD
- Encore μονό ή διπλό ανεξάρτητο
- Συστήματα Encore Color-on-Demand<sup>®</sup>
- Συστήματα βαφής τύπου σκόνης ColorMax<sup>®</sup>
- Συστήματα Prodigy<sup>®</sup> διπλής αντλίας HDLV<sup>®</sup>



Εικόνα 2-1 Χειροκίνητο πιστόλι ψεκασμού σκόνης Encore HD

Επίπεδα ακροφύσια ψεκασμού με σχισμές 3-mm και 4-mm αποστέλλονται με το πιστόλι, καθώς και κιτ κωνικού ακροφυσίου που περιέχει ένα κωνικό ακροφύσιο, έναν εκτροπέα 26-mm και μια βάση κωνικού ηλεκτροδίου. Χρησιμοποιήστε το κιτ κωνικού ακροφυσίου για τη μετατροπή από εφαρμογές επίπεδου ψεκασμού σε εφαρμογές κωνικού ψεκασμού.

Ο προαιρετικός εξοπλισμός είναι διαθέσιμος για το χειροκίνητο πιστόλι ψεκασμού Encore HD που περιλαμβάνει τα εξής:

- Προαιρετικές επιλογές επίπεδων, κωνικών και cross-cut ακροφυσίων
- Προέκταση καλωδίου 6 μέτρων
- Προεκτάσεις λόγχης 150 και 300-mm
- Ρυθμιστής μοτίβου για χρήση με προεκτάσεις λόγχης
- Συλλέκτης ιόντων

Βλέπε ενότητα *Προαιρετικοί εξοπλισμοί* που ξεκινά στη σελίδα 7-4 για πληροφορίες σχετικά με τους πρόσθετους προαιρετικούς εξοπλισμούς.

## Προδιαγραφές

Μοντέλο: Εφαρμοστής Encore	
Διαβάθμιση εισόδου:	+/- 19 VAC, 1 A
Διαβάθμιση εξόδου:	100 KV, 100 μA
Αέρας εισόδου:	6,0-7,6 bar (87-110 psi), <5μ σωματίδια, σημείο δρόσου <10 °C (50 °F)
Μέγ. σχετική υγρασία:	95% χωρίς συμπύκνωση
Διαβάθμιση θερμοκρασίας περιβάλλοντος:	+15 έως +40 °C (59 - 104 °F)
Διαβάθμιση επικίνδυνσης τοποθεσίας για τον εφαρμοστή:	Ζώνη 21 ή κατηγορία II, τμήμα 1
Προστασία εισχώρησης σκόνης:	IP6X

## Επίπεδα εξοπλισμού

### Ετικέτα πιστοποίησης εφαρμοστή



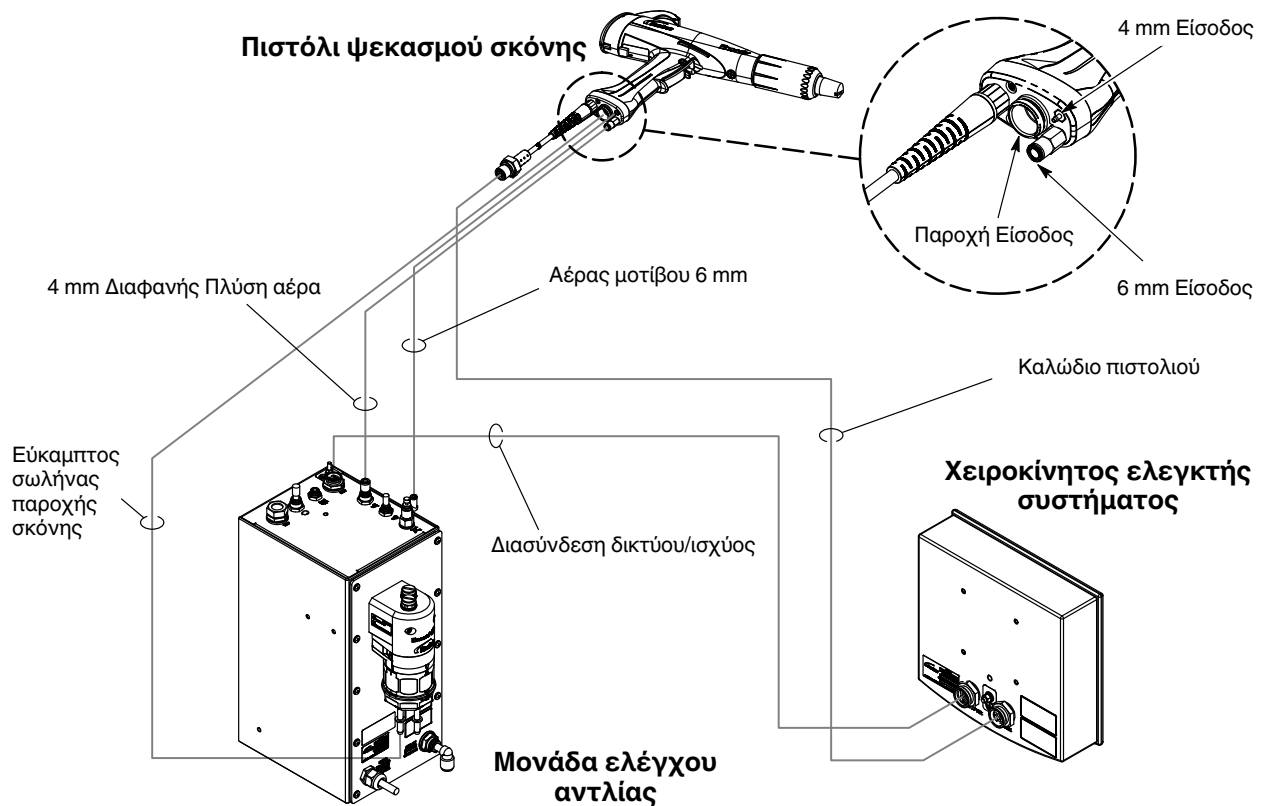
1603105-02

## Τμήμα 3 Ρύθμιση

### Συνδέσεις συστήματος



**ΠΡΟΕΙΔΟΠΟΙΗΣΗ:** Αυτό το διάγραμμα δεν παρουσιάζει τις γειώσεις συστήματος. Το σύνολο του αγωγικού εξοπλισμού στην περιοχή ψεκασμού πρέπει να είναι συνδεδεμένο σε μία πραγματική γείωση εδάφους.

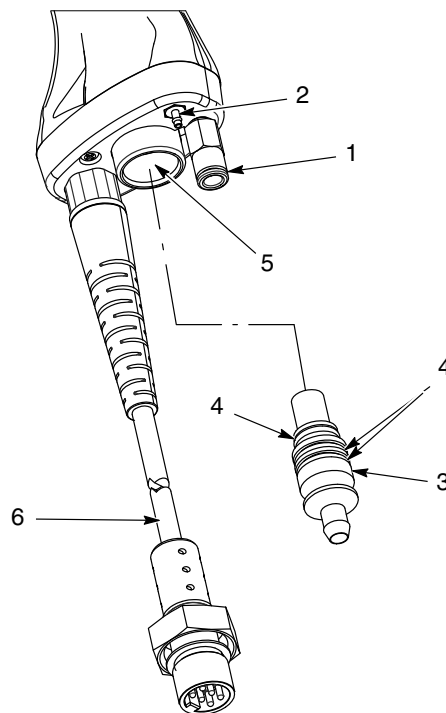


Εικόνα 3-1 Διάγραμμα συστήματος (Παρουσιάζεται κοινός εξοπλισμός συστήματος)

## Εγκατάσταση πιστολιού ψεκασμού

Βλέπε εικόνες 3-1 και 3-2 για εικόνες σύνδεσης πιστολιού.

1. Συνδέστε τον σωλήνα αέρα μοτίβου 6-mm στον ταχυσύνδεσμο (1) στο κάτω μέρος της λαβής πιστολιού. Συνδέστε το άλλο άκρο στον σωλήνα αέρα μοτίβου στο εξάρτημα που βρίσκεται στη μονάδα ελέγχου αντλίας.
2. Συνδέστε τον διαφανή σωλήνα πλύσης αέρα ηλεκτροδίου 4-mm στο αγκαθωτό εξάρτημα σύνδεσης (2) στο κάτω μέρος της λαβής πιστολιού. Συνδέστε το άλλο άκρο στον σωλήνα πλύσης αέρα ηλεκτροδίου στο εξάρτημα ελέγχου ροής 90° στο πάνω μέρος της μονάδας ελέγχου αντλίας.
3. Τοποθετήστε τους δακτυλίους O (4) στον αγκαθωτό αντάπτορα εύκαμπτου σωλήνα (3). Ωθήστε το αγκαθωτό άκρο του αντάπτορα εύκαμπτου σωλήνα μέσα στο άκρο του εύκαμπτου σωλήνα σκόνης, στη συνέχεια συνδέστε τον αντάπτορα μέσα στον σωλήνα εισόδου σκόνης (5) στο κάτω μέρος της λαβής πιστολιού ψεκασμού.
4. Συνδέστε το καλώδιο πιστολιού (6) στη σύνδεση πιστολιού στο πίσω μέρος του χειροκίνητου ελεγκτή συστήματος Encore HD.
5. Χρησιμοποιήστε την μπλε ταινία περιτύλιξης που παρέχεται με το σύστημα για να ενώσετε σε δεσμίδα το καλώδιο πιστολιού ψεκασμού, όλους τους σωλήνες αέρα και τον εύκαμπτο σωλήνα σκόνης. Προσέξτε να μην χτυπήσετε, συνθλίψετε, τσακίσετε, λυγίσετε ή παραμορφώσετε τον σωλήνα σκόνης.



Εικόνα 3-2 Συνδέσεις πιστολιού ψεκασμού

- |                               |  |                           |
|-------------------------------|--|---------------------------|
| 1. Ταχυσύνδεσμος              | 3. Αγκαθωτός αντάπτορας εύκαμπτου σωλήνα | 5. Σωλήνας εισόδου σκόνης |
| 2. Αγκαθωτό εξάρτημα σύνδεσης | 4. Ροδέλες                               | 6. Καλώδιο πιστολιού      |

## Τμήμα 4

# Χειρισμός



**ΠΡΟΕΙΔΟΠΟΙΗΣΗ:** Η διεξαγωγή των παρακάτω εργασιών πρέπει να γίνεται μόνο από εξειδικευμένο προσωπικό. Ακολουθήστε τις οδηγίες ασφάλειας του παρόντος εγγράφου, και κάθε άλλης σχετικής τεκμηρίωσης.



**ΠΡΟΕΙΔΟΠΟΙΗΣΗ:** Αυτή η συσκευή μπορεί να γίνει επικίνδυνη, σε περίπτωση που η χρήση της δεν συμμορφώνεται με τους κανόνες που καθορίζονται στο παρόν εγχειρίδιο.



**ΠΡΟΕΙΔΟΠΟΙΗΣΗ:** Όλα τα ηλεκτρικά αγωγίμα στοιχεία του εξοπλισμού στην περιοχή ψεκασμού πρέπει να είναι γειωμένα. Ο εξοπλισμός χωρίς γείωση ή ο εξοπλισμός με κακή γείωση, πιθανόν να συσσωρεύσει ηλεκτροστατικό φορτίο το οποίο μπορεί να προκαλέσει σοβαρά ατυχήματα στο προσωπικό ή να δημιουργήσει σπινθήρες, φωτιά ή έκρηξη.

## Ευρωπαϊκή Ένωση, ΑΤΕΧ, Ειδικές συνθήκες για ασφαλή χρήση

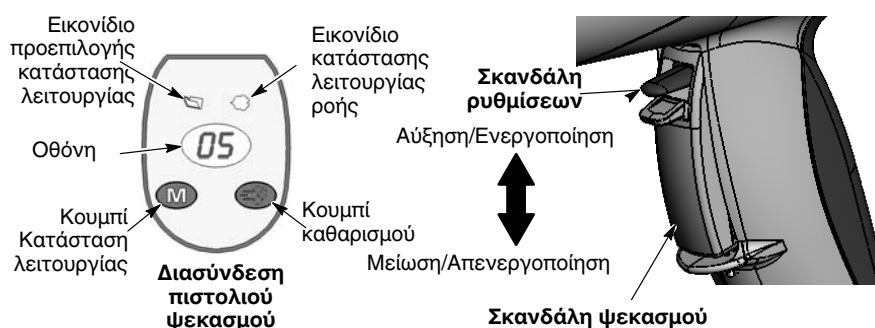
1. Ο χειροκίνητος εφαρμοστής Encore HD πρέπει να χρησιμοποιείται μόνο με τη σχετική μονάδα ελέγχου διεπαφής Encore XT/HD και τη μονάδα ισχύος ελεγκτή Encore HD, σε εμβέλεια θερμοκρασίας περιβάλλοντος +15 °C έως +40 °C.
2. Ο εξοπλισμός επιτρέπεται να χρησιμοποιείται μόνο σε περιοχές χαμηλού κινδύνου κρούσης.
3. Πρέπει να δοθεί προσοχή κατά τον καθαρισμό πλαστικών επιφανειών του ελεγκτή και της διασύνδεσης Encore. Υπάρχει πιθανότητα συσσώρευσης στατικού ηλεκτρισμού σε αυτά τα εξαρτήματα.

## Λειτουργία συστήματος

Αυτό το εγχειρίδιο περιέχει πληροφορίες για το χειροκίνητο πιστόλι ψεκασμού σκόνης Encore HD. Ανατρέξτε στα αντίστοιχα εγχειρίδια συστήματος, ελεγκτή και πίνακα ελέγχου για πληροφορίες για τα εξαρτήματα του συστήματος.

## Λειτουργία πιστολιού ψεκασμού

Η σκανδάλη διασύνδεσης και ρυθμίσεων πιστολιού ψεκασμού σας επιτρέπουν να αλλάξετε τις προεπιλεγμένες ρυθμίσεις και ροής σκόνης ή να καθαρίσετε το πιστόλι, ανάλογα με τις απαιτήσεις, χωρίς να χρησιμοποιηθεί η διασύνδεση ελεγκτή.



Εικόνα 4-3 Χειριστήρια πιστολιού

### Αλλαγή προεπιλογών με την ενεργοποίηση ρυθμίσεων

1. Βλ. εικόνα 4-3. Αφήστε τη σκανδάλη ψεκασμού. Οι προεπιλογές δεν μπορούν να αλλάξουν ενώ πατιέται η σκανδάλη του πιστολιού.
2. Πατήστε και κρατήστε το κουμπί **Κατάσταση λειτουργίας** μέχρι να ανάψει το εικονίδιο **Προεπιλεγμένη κατάσταση λειτουργίας**. Η ένδειξη εμφανίζει τον τρέχοντα προεπιλεγμένο αριθμό.
3. Πιέστε τη σκανδάλη ρυθμίσεων πάνω ή κάτω μέχρι να εμφανιστεί ο επιθυμητός αριθμός προεπιλογής στη διασύνδεση πιστολιού ψεκασμού.

**ΣΗΜΕΙΩΣΗ:** Οι μη προγραμματισμένοι αριθμοί προεπιλογών (προεπιλογές όπου όλα τα σημεία ρύθμισης είναι μηδέν) παραλείπονται αυτόματα. Ανατρέξτε στο εγχειρίδιο του ελεγκτή σας για οδηγίες προγραμματισμού προεπιλογών.

4. Πατήστε τη σκανδάλη ψεκασμού. Το σύστημα ψεκάζει με τη νέα προεπιλογή.

Βλ. διαμόρφωση ελεγκτή F08 για περισσότερες ρυθμίσεις.

## Αλλαγή ροής σκόνης με τη σκανδάλη ρυθμίσεων

1. Βλ. εικόνα 4-3. Πατήστε και κρατήστε το κουμπί **Κατάσταση λειτουργίας** μέχρι να ανάψει το εικονίδιο **Κατάσταση λειτουργίας ροής**.
2. Πατήστε τη σκανδάλη ρυθμίσεων πάνω ή κάτω για να αλλάξετε το σημείο ρύθμισης ροής. Αυτό μπορεί να γίνει χωρίς να αφηθεί η σκανδάλη ψεκασμού.

Η ροή σκόνης αλλάζει αμέσως. Το νέο σημείο ρύθμισης ροής εμφανίζεται τόσο στη διασύνδεση πιστολιού ψεκασμού όσο και στη διασύνδεση ελεγκτή.

## Καθαρισμός του πιστολιού ψεκασμού

1. Βλ. εικόνα 4-3. Στοχεύστε το πιστόλι μέσα στον θάλαμο και αφήστε τη σκανδάλη ψεκασμού.
2. Πιέστε και κρατήστε το κουμπί **Καθαρισμός**. Ο καθαρισμός θα συνεχιστεί όσο κρατάτε το κουμπί **Καθαρισμός**.

**ΣΗΜΕΙΩΣΗ:** Αν η σκανδάλη ρυθμίσεων είναι διαμορφωμένη για Καθαρισμό, στη συνέχεια πατώντας πάνω ή κάτω στη σκανδάλη ρυθμίσεων καθαρίζεται το όπλο. Ανατρέξτε στην ενότητα *Διαμόρφωση ελεγκτή* στο εγχειρίδιο ελεγκτή για διαμόρφωση σκανδάλης ρυθμίσεων.

Για βέλτιστες επιδόσεις, καθαρίζετε το πιστόλι περιοδικά για να διατηρείται καθαρή η διαδρομή σκόνης μέσα στο πιστόλι ψεκασμού. Το μήκος και η συχνότητα ψεκασμού που απαιτείται θα εξαρτηθεί από την εφαρμογή.

**ΣΗΜΕΙΩΣΗ:** Ο αέρας καθαρισμού καθαρίζει μόνο τη διαδρομή σκόνης πιστολιού ψεκασμού. Ανατρέξτε στο εγχειρίδιο ελεγκτή συστήματος για πρόσθετες πληροφορίες καθαρισμού HDLV.

## Λειτουργία πλύσης αέρα ηλεκτροδίου

Ο αέρας πλύσης αέρα ηλεκτροδίου πλένει συνεχώς το ηλεκτρόδιο του πιστολιού ψεκασμού για να αποτραπεί η συλλογή σκόνης πάνω σε αυτό. Ο αέρας πλύσης αέρα ηλεκτροδίου ενεργοποιείται και απενεργοποιείται αυτόματα, όταν η σκανδάλη του πιστολιού ψεκασμού ενεργοποιείται και απενεργοποιείται.

Ανατρέξτε στο εγχειρίδιο της μονάδας ελέγχου αντλίας για οδηγίες σχετικά με τη ρύθμιση της ροής πλύσης αέρα ηλεκτροδίου.

## Καθημερινή λειτουργία



**ΠΡΟΕΙΔΟΠΟΙΗΣΗ:** Το σύνολο του αγωγισμού εξοπλισμού στην περιοχή ψεκασμού πρέπει να είναι συνδεδεμένο σε μία πραγματική γείωση εδάφους. Η αποτυχία συμμόρφωσης με την παραπάνω προειδοποίηση μπορεί να έχει αποτέλεσμα σοβαρές βλάβες.

## Αρχική εκκίνηση

Με τη ροή υγροποίησης και τη ροή σκόνης ρυθμισμένες στο μηδέν και χωρίς εξαρτήματα μπροστά από το πιστόλι, πατήστε τη σκανδάλη του πιστολιού και καταγράψτε την έξοδο  $\mu\text{A}$ . Παρακολουθήστε σε καθημερινή βάση την έξοδο  $\mu\text{A}$ , κάτω από τις ίδιες συνθήκες. Μια σημαντική αύξηση στην έξοδο  $\mu\text{A}$  υποδεικνύει πιθανό βραχυκύκλωμα στην αντίσταση του πιστολιού. Μια σημαντική μείωση υποδεικνύει αντίσταση ή πολλαπλασιαστική τάσης που απαιτεί σέρβις.

## Εκκίνηση

1. Ενεργοποιήστε τον ανεμιστήρα εξαγωγής θαλάμου ψεκασμού.
2. Ενεργοποιήστε την τροφοδοσία αέρα του συστήματος.
3. Βεβαιωθείτε ότι το πιστόλι ψεκασμού δεν είναι ενεργοποιημένο, στη συνέχεια ενεργοποιήστε την ηλεκτρική τροφοδοσία του ελεγκτή. Οι ενδείξεις και τα εικονίδια στη διασύνδεση ελεγκτή και στη διασύνδεση πιστολιού πρέπει να ανάψουν.

## Κουμπί Αναμονή

Χρησιμοποιήστε το κουμπί **Αναμονή** στον ελεγκτή Encore HD για να απενεργοποιηθεί η διασύνδεση και το πιστόλι ψεκασμού κατά τη διάρκεια διαλειμμάτων στην παραγωγή. Όταν η διασύνδεση ελεγκτή είναι απενεργοποιημένη το πιστόλι ψεκασμού δεν μπορεί να ενεργοποιηθεί και η διασύνδεση πιστολιού ψεκασμού είναι απενεργοποιημένη.

Για να απενεργοποιηθεί η ηλεκτρική τροφοδοσία του ελεγκτή, απενεργοποιήστε την ηλεκτρική τροφοδοσία του συστήματος στη μονάδα ισχύος ή στον πίνακα ελέγχου.



## Αλλαγή ακροφυσίων επίπεδου ψεκασμού



**ΠΡΟΕΙΔΟΠΟΙΗΣΗ:** Αφήστε την σκανδάλη πιστολιού ψεκασμού, απενεργοποιήστε τη διασύνδεση, και γειώστε το ηλεκτρόδιο πριν την εκτέλεση αυτής της διαδικασίας. Η αποτυχία συμμόρφωσης με αυτή την προειδοποίηση μπορεί να έχει αποτέλεσμα την πρόκληση ηλεκτροπληξίας.

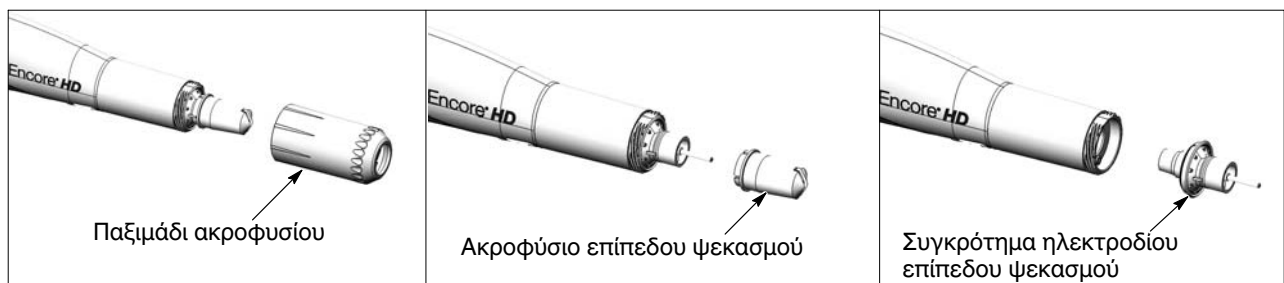
**ΣΗΜΕΙΩΣΗ:** Η κωνική βάση ηλεκτροδίου του συγκροτήματος ηλεκτροδίου έχει σχεδιαστεί για βελτιστοποιημένο καθαρισμό κατά τη διάρκεια αλλαγών χρώματος σε συστήματα που χρησιμοποιούν ακροφύσια επίπεδου ψεκασμού. Αυτή η κωνική βάση ηλεκτροδίου δεν δέχεται κωνικούς μετατροπείς.

1. Καθαρίστε το πιστόλι ψεκασμού και απενεργοποιήστε τη διασύνδεση προκειμένου να αποτραπεί ακούσια η ενεργοποίηση του πιστολιού.
2. Βλ. εικόνα 4-4. Ξεβιδώστε το παξιμάδι του ακροφυσίου αριστερόστροφα.
3. Τραβήξτε το ακροφύσιο επίπεδου ψεκασμού έξω από το συγκρότημα ηλεκτροδίου.

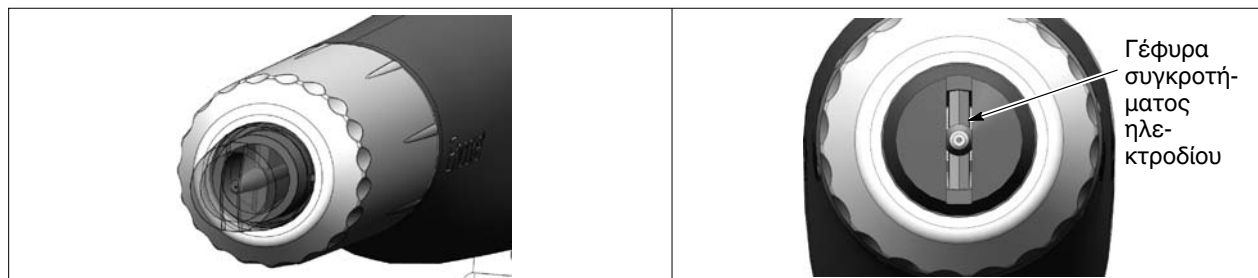
**ΣΗΜΕΙΩΣΗ:** Τοποθετήστε ξανά το ηλεκτρόδιο αν βγει από τον σωλήνα εξόδου σκόνης.

4. Βλ. εικόνα 4-5. Τοποθετήστε ένα νέο ακροφύσιο στο συγκρότημα ηλεκτροδίου. Το ακροφύσιο σφηνώνει στο συγκρότημα ηλεκτροδίου. Μη λυγίσετε το καλώδιο κεραίας.
5. Βιδώστε το παξιμάδι του ακροφυσίου στο σώμα πιστολιού δεξιόστροφα σφίγγοντας με τα δάχτυλα.

**ΣΗΜΕΙΩΣΗ:** Για τον καθαρισμό των ακροφυσίων, ανατρέξτε στην ενότητα *Συνιστώμενη διαδικασία καθαρισμού για εξαρτήματα σε επαφή με σκόνη* στη σελίδα 4-9.



Εικόνα 4-4 Αλλαγή ακροφυσίου επίπεδου ψεκασμού



Εικόνα 4-5 Σωστός προσανατολισμός ακροφυσίου

## Μετατροπή από ακροφύσια επίπεδου ψεκασμού σε κωνικά ακροφύσια

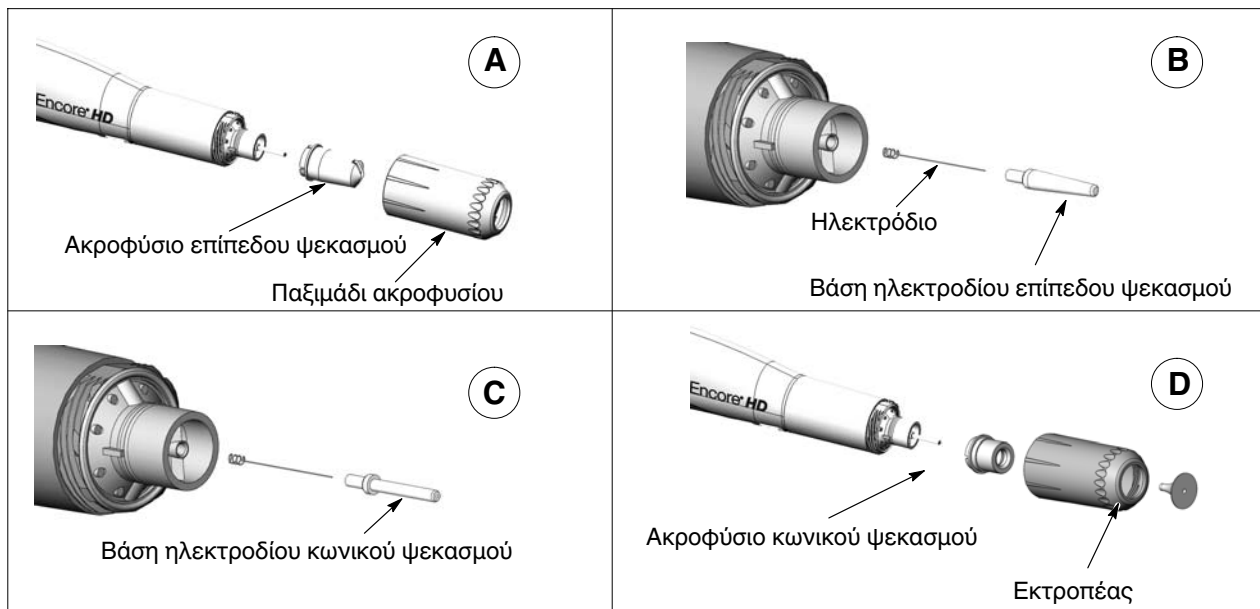


**ΠΡΟΕΙΔΟΠΟΙΗΣΗ:** Αφήστε την σκανδάλη πιστολιού ψεκασμού, απενεργοποιήστε τη διασύνδεση, και γειώστε το ηλεκτρόδιο πριν την εκτέλεση αυτής της διαδικασίας. Η αποτυχία συμμόρφωσης με αυτή την προειδοποίηση μπορεί να έχει αποτέλεσμα την πρόκληση ηλεκτροπληξίας.

**ΣΗΜΕΙΩΣΗ:** Η γωνιώδης βάση ηλεκτροδίου επίπεδου ψεκασμού που αποστέλλεται μαζί με το πιστόλι θα χρειαστεί να αλλαχτεί προκειμένου να προσαρμόζονται τα κωνικά ακροφύσια και οι εκτροπείς. Το κιτ κωνικού ακροφυσίου που αποστέλλεται με το πιστόλι απαιτείται για τη μετατροπή.

1. Καθαρίστε το πιστόλι ψεκασμού και απενεργοποιήστε τη διασύνδεση προκειμένου να αποτραπεί ακούσια η ενεργοποίηση του πιστολιού.
2. Μετατρέψτε τη βάση ηλεκτροδίου και το ακροφύσιο. Βλ. εικόνα 4-6.
  - A. Ξεβιδώστε το παξιμάδι του ακροφυσίου αριστερόστροφα και αφαιρέστε το. Τραβήξτε το ακροφύσιο επίπεδου ψεκασμού έξω από το συγκρότημα ηλεκτροδίου.
  - B. Αφαιρέστε τη γωνιώδη βάση ηλεκτροδίου επίπεδου ψεκασμού. Μη λυγίσετε το καλώδιο κεραίας.
  - C. Τοποθετήστε τη μη γωνιώδη βάση ηλεκτροδίου κωνικού ψεκασμού πάνω από το ηλεκτρόδιο.
  - D. Τοποθετήστε το ακροφύσιο κωνικού ψεκασμού στο συγκρότημα ηλεκτροδίου. Το ακροφύσιο σφηνώνει στο συγκρότημα ηλεκτροδίου. Βιδώστε το παξιμάδι του ακροφυσίου στο σώμα πιστολιού δεξιόστροφα σφίγγοντας με τα δάχτυλα. Τοποθετήστε έναν εκτροπέα στο συγκρότημα ηλεκτροδίου. Μη λυγίσετε το καλώδιο ηλεκτροδίου.

**ΣΗΜΕΙΩΣΗ:** Για τον καθαρισμό των ακροφυσίων, ανατρέξτε στην ενότητα *Συνιστώμενη διαδικασία καθαρισμού για εξαρτήματα σε επαφή με σκόνη* στη σελίδα 4-9.



Εικόνα 4-6 Μετατροπή από ακροφύσιο επίπεδου ψεκασμού σε ακροφύσιο κωνικού ψεκασμού

## Αλλαγή εκτροπέων ή κωνικών ακροφυσίων



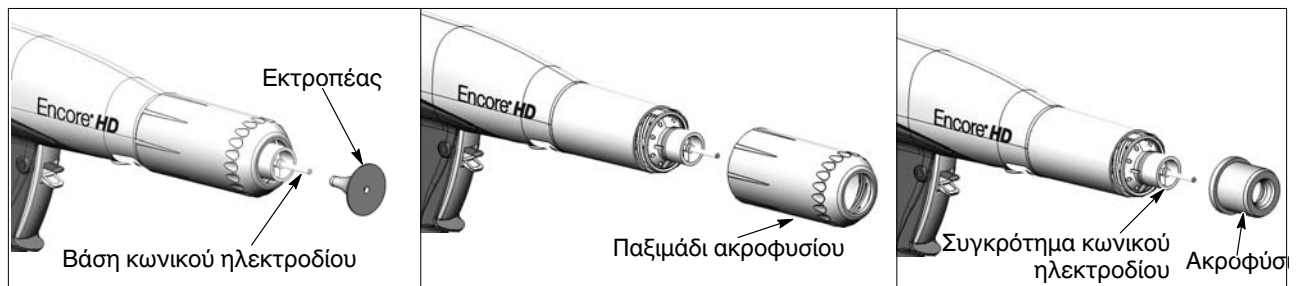
**ΠΡΟΕΙΔΟΠΟΙΗΣΗ:** Αφήστε την σκανδάλη πιστολιού ψεκασμού, απενεργοποιήστε τη διασύνδεση, και γειώστε το ηλεκτρόδιο πριν την εκτέλεση αυτής της διαδικασίας. Η αποτυχία συμμόρφωσης με αυτή την προειδοποίηση μπορεί να έχει αποτέλεσμα την πρόκληση ηλεκτροπληξίας.

**ΣΗΜΕΙΩΣΗ:** Η γωνιώδης βάση ηλεκτροδίου επίπεδου ψεκασμού που αποστέλλεται μαζί με το πιστόλι θα χρειαστεί να αλλαχτεί προκειμένου να προσαρμόζονται τα κωνικά ακροφύσια και οι εκτροπείς. Το κιτ κωνικού ακροφυσίου που αποστέλλεται με το πιστόλι απαιτείται για τη μετατροπή. Βλ. σελίδα 4-6 για οδηγίες μετατροπής.

1. Καθαρίστε το πιστόλι ψεκασμού και απενεργοποιήστε τη διασύνδεση προκειμένου να αποτραπεί ακούσια η ενεργοποίηση του πιστολιού.
2. Βγάλτε απαλά τον εκτροπέα από τη βάση ηλεκτροδίου. Αν αλλάζει μόνο ο εκτροπέας, τοποθετήστε έναν νέο στη βάση ηλεκτροδίου, προσέχοντας να μη λυγίσει το καλώδιο ηλεκτροδίου.
3. Για την αλλαγή όλου του ακροφυσίου, ξεβιδώστε το παξιμάδι του ακροφυσίου αριστερόστροφα.
4. Τραβήξτε το κωνικό ακροφύσιο έξω από το συγκρότημα ηλεκτροδίου.

**ΣΗΜΕΙΩΣΗ:** Τοποθετήστε ξανά το ηλεκτρόδιο αν βγει από τον σωλήνα εξόδου σκόνης.

5. Τοποθετήστε ένα νέο κωνικό ακροφύσιο στο συγκρότημα ηλεκτροδίου. Το ακροφύσιο σφηνώνει στο συγκρότημα ηλεκτροδίου.
6. Βιδώστε το παξιμάδι του ακροφυσίου στο σώμα πιστολιού δεξιόστροφα σφίγγοντας με τα δάχτυλα.
7. Τοποθετήστε ένα νέο εκτροπέα στο συγκρότημα ηλεκτροδίου. Μη λυγίσετε το καλώδιο ηλεκτροδίου.



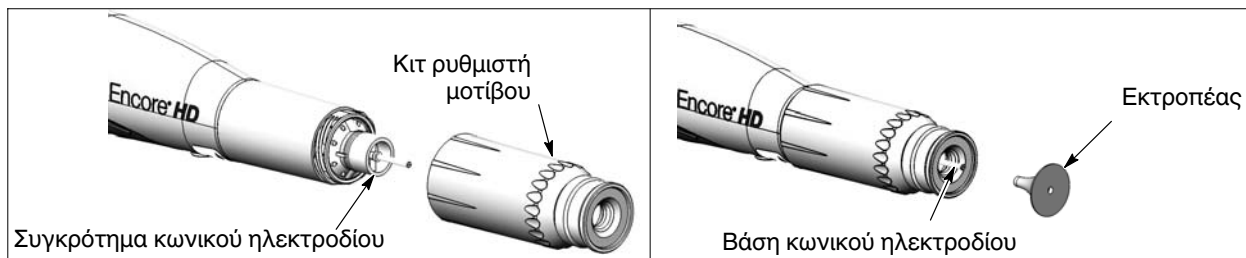
Εικόνα 4-7 Αλλαγή κωνικού ακροφυσίου

## Εγκατάσταση του προαιρετικού κιτ ρυθμιστή μοτίβου

Ένα προαιρετικό κιτ ρυθμιστή μοτίβου με ενσωματωμένο κωνικό ακροφύσιο μπορεί να εγκατασταθεί στη θέση ενός τυπικού ακροφυσίου επίπεδου ψεκασμού ή κωνικού ακροφυσίου.

**ΣΗΜΕΙΩΣΗ:** Οι εκτροπείς δεν περιλαμβάνονται με το κιτ ρυθμιστή μοτίβου και πρέπει να παραγγελθούν ξεχωριστά. Ο εκτροπέας 38-mm δεν μπορεί να χρησιμοποιηθεί με το κιτ.

1. Αφαιρέστε τον εκτροπέα, το παξιμάδι ακροφυσίου και το κωνικό ακροφύσιο ή το παξιμάδι ακροφυσίου και το ακροφύσιο επίπεδου ψεκασμού.
2. Φυσήξτε το συγκρότημα ηλεκτροδίου.
3. Τοποθετήστε το ενσωματωμένο κωνικό ακροφύσιο πάνω στο συγκρότημα ηλεκτροδίου και βιδώστε το παξιμάδι ακροφυσίου δεξιόστροφα μέχρι να σφίξει με τα δάχτυλα
4. Τοποθετήστε έναν εκτροπέα 16, 19, ή 26-mm πάνω στη βάση ηλεκτροδίου.



Εικόνα 4-8 Εγκατάσταση κιτ ρυθμιστή μοτίβου

## Τερματισμός λειτουργίας

1. Καθαρίστε το πιστόλι ψεκασμού πατώντας το κουμπί **Καθαρισμός** μέχρι να μην αποβάλλεται πλέον σκόνη από το πιστόλι.
2. Πατήστε το κουμπί **Αναμονή** για να απενεργοποιηθεί το πιστόλι ψεκασμού και η διασύνδεση.
3. Κλείστε την τροφοδοσία αέρα του συστήματος και ελευθερώστε την πίεση αέρα του συστήματος.
4. Αν η απενεργοποίηση γίνεται για τη νύχτα ή για μεγαλύτερο διάστημα, απενεργοποιήστε την ηλεκτρική τροφοδοσία του συστήματος.

## Συντήρηση



**ΠΡΟΕΙΔΟΠΟΙΗΣΗ:** Η διεξαγωγή των παρακάτω εργασιών πρέπει να γίνεται μόνο από εξειδικευμένο προσωπικό. Ακολουθήστε τις οδηγίες ασφάλειας του παρόντος εγγράφου, και κάθε άλλης σχετικής τεκμηρίωσης.



**ΠΡΟΕΙΔΟΠΟΙΗΣΗ:** Πριν την εκτέλεση των παρακάτω εργασιών, απενεργοποιήστε τον ελεγκτή και αποσυνδέστε την ηλεκτρική τροφοδοσία του συστήματος. Εκτονώστε την πίεση αέρα του συστήματος και αποσυνδέστε το σύστημα από την παροχή αέρα εισόδου του. Το να αγνοήσετε αυτήν την προειδοποίηση ενδέχεται να προκαλέσει τραυματισμούς στο προσωπικό.

## Συνιστώμενη διαδικασία καθαρισμού για εξαρτήματα σε επαφή με σκόνη

Η Nordson Corporation συνιστά τη χρήση μηχανής καθαρισμού υπερήχων και καθαριστικό γαλάκτωμα Oakite® BetaSoln για τον καθαρισμό των ακροφυσίων του πιστολιού ψεκασμού και των εξαρτημάτων της διαδρομής σκόνης.

**ΣΗΜΕΙΩΣΗ:** Μη βυθίζετε το συγκρότημα ηλεκτροδίου σε διαλύτη. Δεν μπορεί να αποσυναρμολογηθεί. Το διάλυμα καθαρισμού και το νερό έκπλυσης θα παραμείνουν μέσα στο συγκρότημα.

1. Γεμίστε ένα σύστημα καθαρισμού υπερήχων με BetaSoln ή ένα αντίστοιχο διάλυμα καθαρισμού με γαλάκτωμα σε θερμοκρασία δωματίου. Μη θερμαίνετε το διάλυμα καθαρισμού.
2. Αφαιρέστε τα εξαρτήματα που θα καθαριστούν από το πιστόλι. Αφαιρέστε τους δακτυλίους O. Φυσήξτε τα εξαρτήματα με πεπιεσμένο αέρα χαμηλής πίεσης.

**ΣΗΜΕΙΩΣΗ:** Μην αφήνετε τους δακτυλίους O να έρθουν σε επαφή με το διάλυμα καθαρισμού.

3. Τοποθετήστε τα εξαρτήματα στο σύστημα καθαρισμού υπερήχων και λειτουργήστε το μέχρι όλα τα εξαρτήματα να καθαριστούν και να μην περιέχουν συμφύσεις λόγω κρούσης.
4. Ξεπλύνετε όλα τα εξαρτήματα σε καθαρό νερό και στεγνώστε πριν την επανασυναρμολόγηση του πιστολιού ψεκασμού. Επιθεωρήστε τους δακτυλίους O και αντικαταστήστε όποιους είναι χαλασμένοι.

**ΣΗΜΕΙΩΣΗ:** Μη χρησιμοποιείτε αιχμηρά ή σκληρά εργαλεία που μπορούν να γρατσουνίσουν τις ομαλές επιφάνειες των εξαρτημάτων σε επαφή με σκόνη. Οι γρατσουνιές θα προκαλέσουν σύμπτυση λόγω κρούσης.

## Διαδικασίες Συντήρησης

Εξάρτημα	Διαδικασία
Πιστόλι ψεκασμού (καθημερινά)	<ol style="list-style-type: none"> <li>1. Στοχεύστε το πιστόλι ψεκασμού μέσα στον θάλαμο. Αφαιρέστε τη γραμμή αναρρόφησης από τη χοάνη ή τον τροφοδότη κουτιού και στοχεύστε τα επίσης στον θάλαμο. Πατήστε το κουμπί <i>Αλλαγή χρώματος</i> στον ελεγκτή συστήματος και καθαρίστε το σύστημα παροχής σκόνης.</li> <li>2. Αφαιρέστε το ακροφύσιο και το συγκρότημα ηλεκτροδίου και καθαρίστε τα με χαμηλής πίεσης πεπιεσμένο αέρα και καθαρά πανιά. Ελέγξτε τα για φθορά και αντικαταστήστε τα, αν χρειάζεται.</li> <li>3. Καθαρίστε την επιφάνεια πρόσοψης του πιστολιού (όπου συνδέεται το συγκρότημα ηλεκτροδίου) με χαμηλής πίεσης πεπιεσμένο αέρα και ένα καθαρό πανί.</li> <li>4. Φυσήξτε το πιστόλι και σκουπίστε το με ένα καθαρό πανί.</li> </ol>
Γειώσεις συστήματος	<p>Κάθε μέρα: Βεβαιωθείτε ότι το σύστημα είναι σταθερά συνδεδεμένο με την πραγματική γείωση πριν ψεκάσετε σκόνη.</p> <p>Περιοδικά: Ελέγξτε όλες τις συνδέσεις γείωσης του συστήματος.</p>



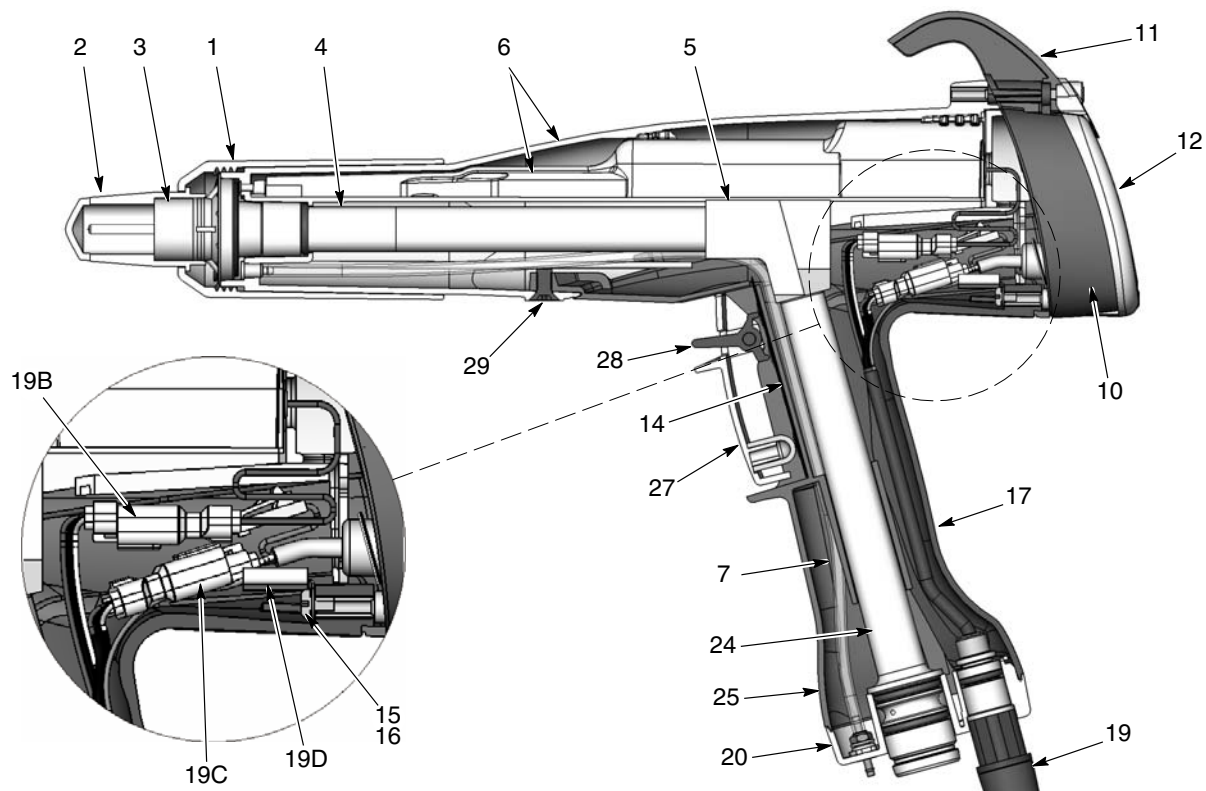
## Τμήμα 5 ΕΠΙΣΚΕΥΗ



**ΠΡΟΕΙΔΟΠΟΙΗΣΗ:** Η διεξαγωγή των παρακάτω εργασιών πρέπει να γίνεται μόνο από εξειδικευμένο προσωπικό. Ακολουθήστε τις οδηγίες ασφάλειας του παρόντος εγγράφου, και κάθε άλλης σχετικής τεκμηρίωσης.

### Επισκευή πιστολιού ψεκασμού

Οι κωδικοί προϊόντων σε αυτή την ενότητα αντιστοιχούν στους κωδικούς προϊόντων στη λίστα ανταλλακτικών.



Εικόνα 5-1 Όψη σε τομή του πιστολιού ψεκασμού (Οι κωδικοί προϊόντων σε αυτή την ενότητα αντιστοιχούν στους κωδικούς προϊόντων στη λίστα ανταλλακτικών)

- |  |  |   |
|--|--|---|
| 1. Παξιμάδι του ακροφυσίου                   | 11. Άγκιστρο                               | 19D. Ακροδέκτης γείωσης (J1)                      |
| 2. Ακροφύσιο, επίπεδου ψεκασμού              | 12. Λοξοτομή                               | 20. Βάση λαβής                                    |
| 3. Συγκρότημα ηλεκτροδίου, επίπεδου ψεκασμού | 14. Διακόπτης σκανδάλης                    | 24. Κιτ σωλήνα εισόδου/αντάπτορα εύκαμπτου σωλήνα |
| 4. Κιτ σωλήνα εξόδου                         | 15. Ροδέλα κλειδώματος                     | 25. Λαβή  |
| 5. Γωνία                                     | 16. Βίδα γείωσης                           | 27. Σκανδάλη ψεκασμού                             |
| 6. Κιτ ηλεκτρικής τροφοδοσίας/σώματος        | 17. Επίθεμα γείωσης                        | 28. Σκανδάλη ρυθμίσεων/καθαρισμού                 |
| 7. Συγκρότημα φίλτρου                        | 19. Συγκρότημα καλωδίου                    | 29. Βίδα (λαβή προς το σώμα πιστολιού)            |
| 10. Μονάδα ενδειξεων                         | 19B. Σύνδεσμος ηλεκτρικής τροφοδοσίας (J2) |   |
|  | 19C. Σύνδεσμος ένδειξης (J3)               |   |

**Σημείωση:** Ο ακροδέκτης γείωσης (19D) πρέπει να είναι πάντα συνδεδεμένος στη βίδα γείωσης (16).

## Αντικατάσταση μονάδας ενδείξεων

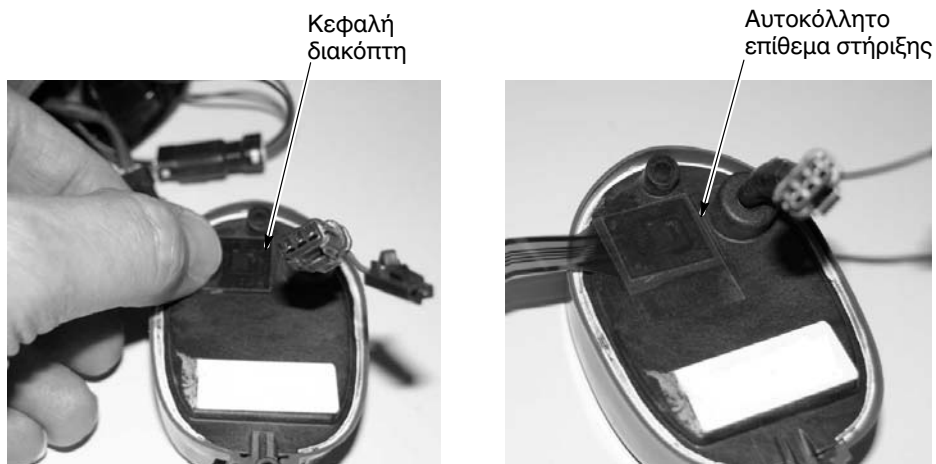
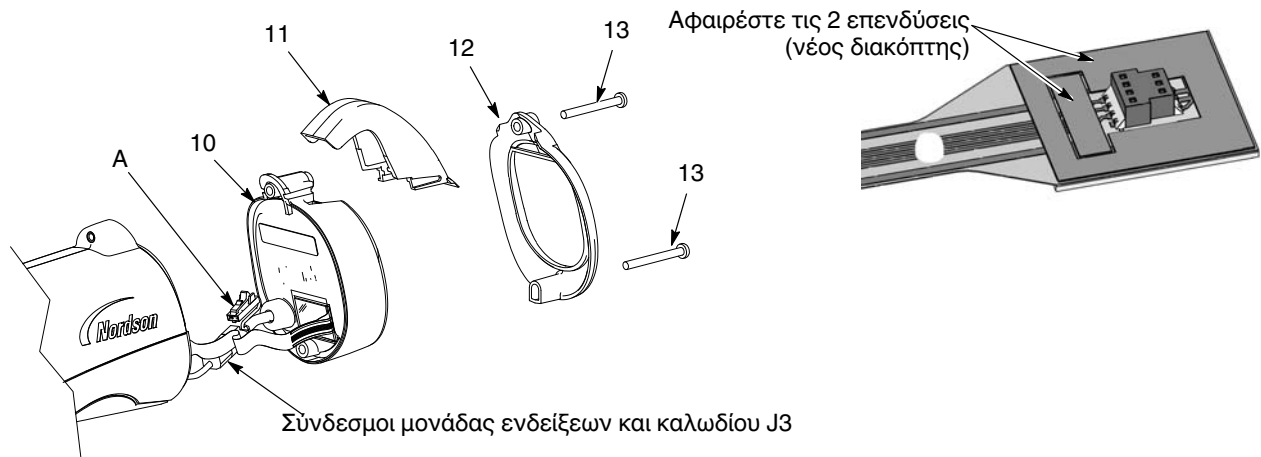
### Αφαίρεση μονάδας ενδείξεων

1. Βλ. εικόνες 5-1 και 5-2. Ξεβιδώστε τις βίδες πάνω και κάτω μέρους (13) που συγκρατούν τη λοξοτομή (12), το άγκιστρο (11) και τη μονάδα ενδείξεων (10) πάνω στο σώμα πιστολιού.
2. Αφαιρέστε τη λοξοτομή και σύρετε το άγκιστρο εκτός της μονάδας ενδείξεων.
3. Τραβήξτε προσεκτικά τη μονάδα ενδείξεων εκτός του πιστολιού.
4. Εισάγετε ένα μικρό κατσαβίδι μέσα στην υποδοχή στους συνδέσμους καλωδίου πιστολιού/μονάδας ενδείξεων J3 για την απελευθέρωση του μάνδαλου και για την αποσύνδεσή τους.
5. Αφαιρέστε προσεκτικά το αυτοκόλλητο επίθεμα στήριξης και την κεφαλή διακόπτη σκανδάλης από τη μονάδα ενδείξεων.
6. Αν το αυτοκόλλητο επίθεμα στήριξης παραμένει κολλημένο στην κεφαλή διακόπτη σκανδάλης, ξεκολλήστε προσεκτικά το επίθεμα. Τόσο το κιτ μονάδας ενδείξεων όσο και το κιτ διακόπτη σκανδάλης περιλαμβάνουν νέα αυτοκόλλητα επιθέματα στήριξης.

### Εγκατάσταση μονάδας ενδείξεων

1. Στη μονάδα ενδείξεων (10), καθαρίστε προσεκτικά την επιφάνεια τοποθέτησης της κεφαλής διακόπτη σκανδάλης και τη γύρω περιοχή με ισοπροπυλική αλκοόλη. Αφήστε την επιφάνεια να στεγνώσει πριν προσχωρήσετε.
2. Αν εγκαθιστάτε έναν νέο διακόπτη σκανδάλης, αφαιρέστε τις δυο επενδύσεις από την πλευρά συνδέσμων της κεφαλής διακόπτη σκανδάλης όπως φαίνεται στο Σχήμα 5-2.
3. Ευθυγραμμίστε την κεφαλή διακόπτη σκανδάλης με την υποδοχή της μονάδας ενδείξεων και πιέστε την κεφαλή για να τη συνδέσετε. Ασκήστε ομοιόμορφη πίεση στην κεφαλή για να τη σφραγίσετε σφικτά προς τη μονάδα ενδείξεων.
4. Αφαιρέστε την επένδυση από το νέο αυτοκόλλητο επίθεμα στήριξης και εγκαταστήστε το πάνω από την κεφαλή διακόπτη σκανδάλης. Ασκήστε ομοιόμορφη πίεση στο επίθεμα στήριξης για να το σφραγίσετε προς τη μονάδα ενδείξεων.
5. Συνδέστε μαζί τον σύνδεσμο της μονάδας ενδείξεων και καλωδίου J3. Ο σύνδεσμος καλωδίου γείωσης (A) δεν χρησιμοποιείται για αυτή την έκδοση του πιστολιού.
6. Διπλώστε απαλά την καλωδιοταινία του διακόπτη σκανδάλης και το καλώδιο της μονάδας ενδείξεων μέσα στο πιστόλι και τοποθετήστε τη μονάδα ενδείξεων πάνω στο πιστόλι.
7. Σύρετε το άγκιστρο (11) πάνω στη μονάδα ενδείξεων, στη συνέχεια τοποθετήστε τη λοξοτομή (12).
8. Τοποθετήστε και σφίξτε τις βίδες (13).





Εικόνα 5-2 Αντικατάσταση μονάδας ενδείξεων

10. Μονάδα ενδείξεων  
11. Άγκιστρο

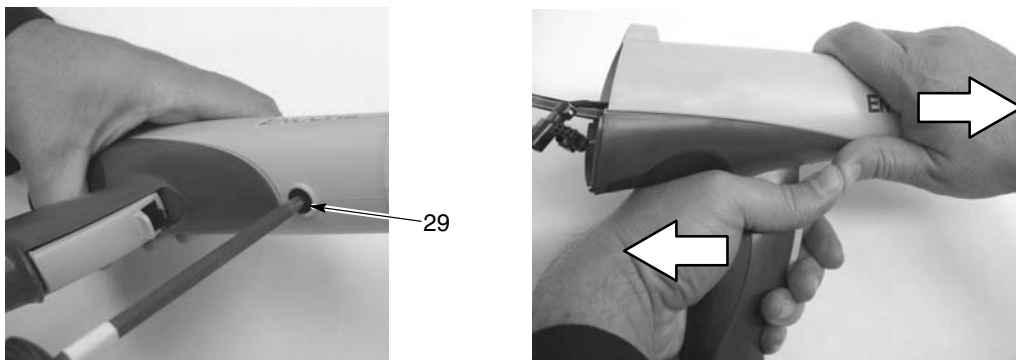
12. Λοξοτομή  
13. M3 x 35 βίδες

A. Σύνδεσμος καλωδίου γείωσης

## Αντικατάσταση τροφοδοτικού και διαδρομής σκόνης

### Αποσυναρμολόγηση πιστολιού

1. Αφαιρέστε τη μονάδα ενδείξεων από το πιστόλι ψεκασμού όπως περιγράφεται στην ενότητα *Αντικατάσταση μονάδας ενδείξεων* στη σελίδα 5-2.
2. Βλ. εικόνα 5-1. Ξεβιδώστε το παξιμάδι του ακροφυσίου και αφαιρέστε το ακροφύσιο και το συγκρότημα ηλεκτροδίου από το πιστόλι ψεκασμού.
3. Εισάγετε ένα μικρό κατσαβίδι μέσα στην υποδοχή στους συνδέσμους καλωδίου πιστολιού/τροφοδοτικού J2 για την απελευθέρωση του μάνδαλου και για την αποσύνδεσή τους.
4. Βλ. εικόνα 5-3. Αφαιρέστε τη μαύρη νάιλον βίδα (29) από το σώμα πιστολιού.
5. Πιάστε τη λαβή με το ένα χέρι και το σώμα πιστολιού με το άλλο. Συμπιέστε τους αντίχειρες του κάθε χεριού ενώ τραβάτε προσεκτικά σε αντίθετες κατευθύνσεις για να διαχωριστεί το σώμα πιστολιού από τη λαβή. Ο σωλήνας πλύσης αέρα θα αποτρέψει τον πλήρη διαχωρισμό. Αφήστε τον συνδεδεμένο εκτός αν πρέπει να αντικατασταθεί.

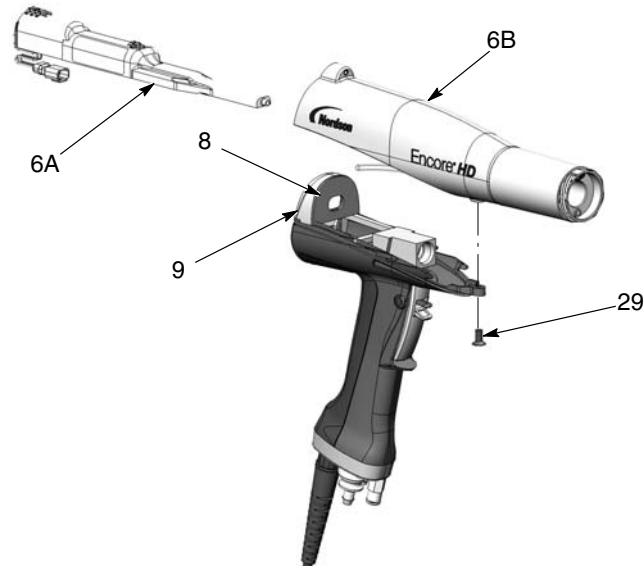


Εικόνα 5-3 Αφαίρεση του σώματος πιστολιού από τη λαβή

## Αντικατάσταση Τροφοδοτικού

**ΣΗΜΕΙΩΣΗ:** Αν αντικαθιστάτε τη διαδρομή σκόνης, παραλείψτε αυτή τη διαδικασία.

1. Βλ. εικόνα 5-4. Σύρετε το τροφοδοτικό (6A) εκτός του σώματος πιστολιού (6B).
2. Ελέγξτε την τσιμούχα (8) στο πίσω μέρος του διαφράγματος (9). Αντικαταστήστε την αν είναι φθαρμένη. Η τσιμούχα είναι κολλημένη στο διάφραγμα με ευαίσθητη στην πίεση κόλλα.



Εικόνα 5-4 Αφαίρεση του τροφοδοτικού από το σώμα πιστολιού

3. Σύρετε το νέο τροφοδοτικό μέσα στην πάνω κοιλότητα του σώματος πιστολιού, οδηγώντας τις νευρώσεις του σώματος πιστολιού μεταξύ των ανυψωμένων αυλακιών στο πάνω μέρος του τροφοδοτικού.
4. Πιέστε το άκρο του τροφοδοτικού για να εξασφαλιστεί ότι η άκρη επαφής του τροφοδοτικού εδράζεται σταθερά προς τη μπρούτζινη επαφή μέσα στο σώμα πιστολιού.
5. Περάστε το σύνδεσμο καλωδίωσης τροφοδοτικού μέσω της άνω οπής στο διάφραγμα.

## Αφαίρεση διαδρομής σκόνης

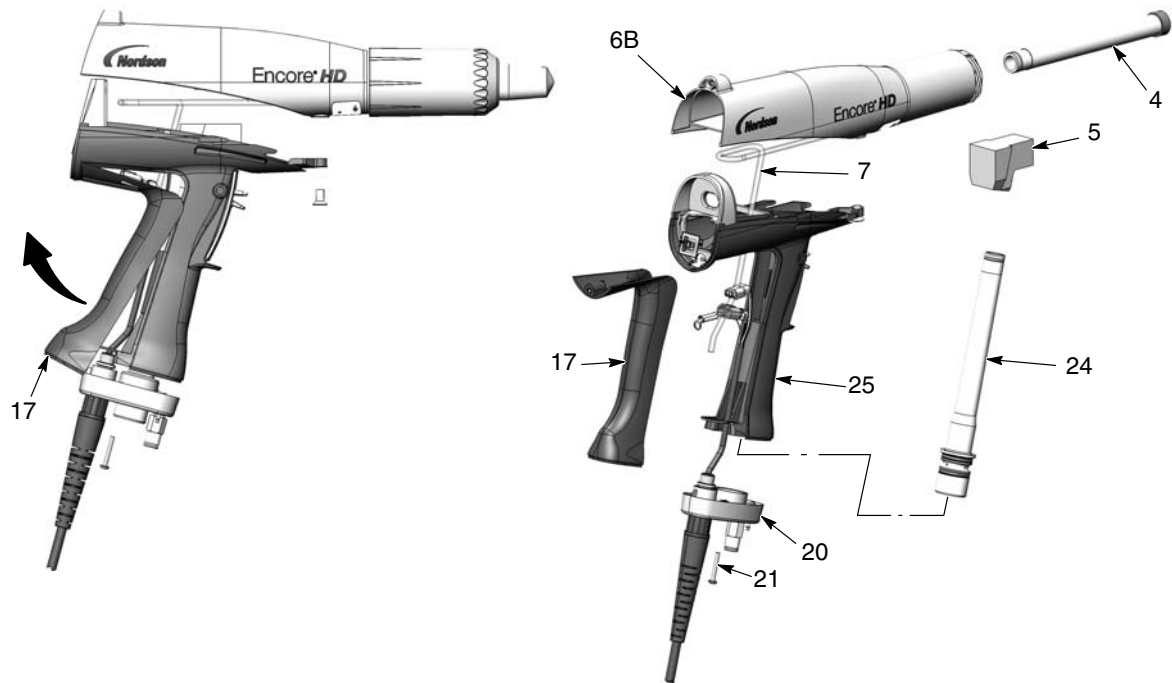
**ΣΗΜΕΙΩΣΗ:** Παραλείψτε αυτά τα βήματα αν δεν αντικαθιστάτε τη διαδρομή σκόνης. Μεταβείτε στη σελίδα 5-8 για την επανασυναρμολόγηση του πιστολιού ψεκασμού.

1. Εκτελέστε τη διαδικασία *Αποσυναρμολόγηση πιστολιού* στη σελίδα 5-4.
2. Βλ. εικόνα 5-5. Αφαιρέστε τη γωνία (5) από τον σωλήνα εισόδου (24).
3. Αφαιρέστε τις δυο βίδες M3 x 20 (21) από τη βάση λαβής (20).
4. Τραβήξτε τη βάση έξω από τη λαβή, στη συνέχεια περιστρέψτε το κάτω μέρος του επιθέματος γείωσης (17) προς τα πάνω και εκτός της λαβής, στη συνέχεια αφαιρέστε το. Αφήστε το καλώδιο γείωσης συνδεδεμένο με το επίθεμα γείωσης.
5. Ωθήστε τον σωλήνα εισόδου (24) προς τα πάνω και έξω από τη βάση, στη συνέχεια μετακινήστε τη βάση στην άκρη και τραβήξτε τον σωλήνα εισόδου έξω από τη λαβή.
6. Ωθήστε τον σωλήνα εξόδου (4) έξω από το μπροστινό μέρος του σώματος πιστολιού (6B).
7. Φυσήξτε τον σωλήνα εισόδου, τον σωλήνα εξόδου, τη γωνία και αντικαταστήστε τα αν το εσωτερικά είναι φθαρμένα ή επικαλυμμένα με σκόνη κολλημένη λόγω κρούσης. Αν οι σωλήνες χρησιμοποιούνται ξανά, βεβαιωθείτε ότι οι δακτύλιοι O δεν έχουν ζημιά.

## Τοποθέτηση διαδρομής σκόνης

1. Βλ. εικόνα 5-5. Εγκαταστήστε τον σωλήνα εξόδου (4) μέσα στο σώμα πιστολιού (6B), με το άκρο του σωλήνα σε ισοσταθμία με το άκρο του σώματος πιστολιού.
2. Εγκαταστήστε τον σωλήνα εισόδου (24) μέσα στη λαβή (25), στη συνέχεια εγκαταστήστε το άκρο του σωλήνα μέσα στη βάση της λαβής (20).
3. Ωθήστε τη βάση λαβής κοντά στη λαβή, στη συνέχεια αγκιστρώστε το πάνω άκρο του επιθέματος γείωσης (17) μέσα στο σώμα και περιστρέψτε το πάνω στη λαβή. Βεβαιωθείτε ότι τα σύρματα καλωδίων δεν είναι συμπιεσμένα ή παγιδευμένα κατά την επανασυναρμολόγηση.
4. Εγκαταστήστε τη βάση λαβής πάνω στη λαβή και το επίθεμα γείωσης και στερεώστε το με τις δυο βίδες M3 x 20 (21).
5. Εγκαταστήστε τη γωνία (5) πάνω στον σωλήνα εισόδου, με το άκρο στραμμένο προς το μπροστινό μέρος του πιστολιού όπως απεικονίζεται.

**ΣΗΜΕΙΩΣΗ:** Για να επαληθεύσετε τη σωστή εγκατάσταση, τοποθετήστε έναν φακό μέσα στο κάτω μέρος του αντάπτορα εισόδου και επαληθεύστε τις εσωτερικές συνδέσεις μέσω του σωλήνα εξόδου από το μπροστινό μέρος του πιστολιού ψεκασμού σκόνης.



Εικόνα 5-5 Αντικατάσταση διαδρομής σκόνης

- 4. Κιτ σωλήνα εξόδου
- 5. Γωνία
- 6B. Σώμα πιστολιού

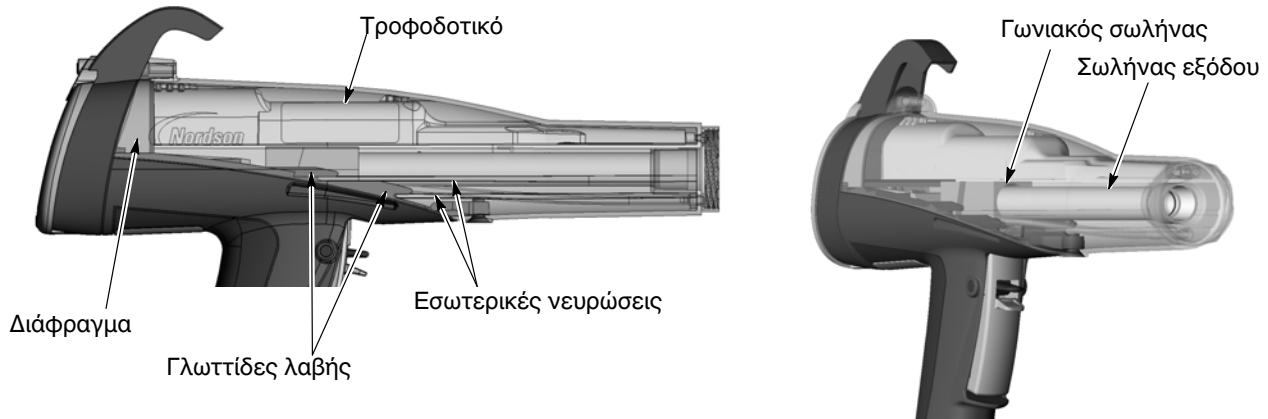
- 7. Συγκρότημα φίλτρου
- 17. Επίθεμα γείωσης
- 20. Βάση λαβής

- 21. M3 x 20 βίδες
- 24. Κιτ σωλήνα εισόδου/αντάπτορα εύκαμπτου σωλήνα
- 25. Λαβή

## Επανασυναρμολόγηση πιστολιού

1. Βλ. εικόνα 5-6. Ευθυγραμμίστε το σώμα πιστολιού με τη λαβή και σύρετέ τα μαζί, εμπλέκοντας τις εσωτερικές νευρώσεις του σώματος πιστολιού με τις γλωττίδες λαβής.

**ΣΗΜΕΙΩΣΗ:** Βεβαιωθείτε ότι η καλωδίωση τροφοδοτικού δεν είναι συμπιεσμένη μεταξύ του διαφράγματος και του τροφοδοτικού.



Εικόνα 5-6 Επανασυναρμολόγηση πιστολιού

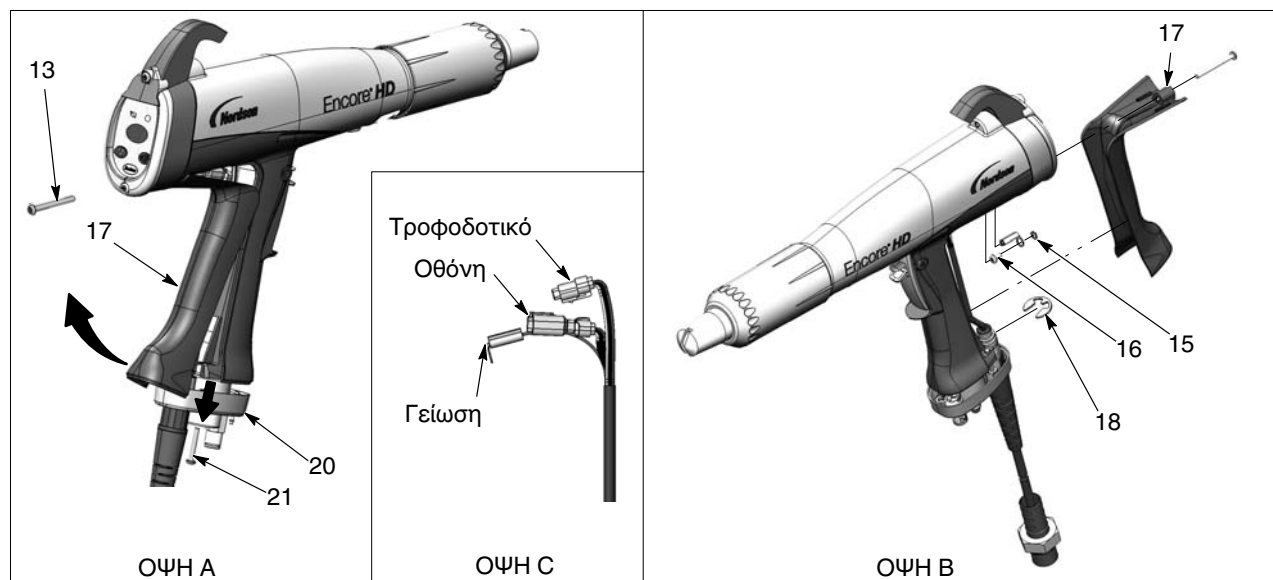
2. Εισάγετε το δάχτυλό σας μέσα στον σωλήνα εξόδου στο μπροστινό μέρος του πιστολιού και ευθυγραμμίστε το εσωτερικό άκρο του σωλήνα με τη γωνία, στη συνέχεια ισορροπήστε τον σωλήνα ώστε να εδραστεί μέσα στη γωνία.
3. Συνδέστε την καλωδίωση τροφοδοτικού με το καλώδιο πιστολιού, στη συνέχεια περάστε και τα και τα δυο μέσα από την κάτω οπή στο διάφραγμα, μέσα στο σώμα πιστολιού.
4. Βλ. εικόνα 5-2. Εγκαταστήστε τη μονάδα ενδείξεων όπως περιγράφεται στην ενότητα *Εγκατάσταση μονάδας ενδείξεων* στη σελίδα 5-2.
5. Εγκαταστήστε το συγκρότημα ηλεκτροδίου (3) μέσα στο άκρο του σωλήνα εξόδου στο μπροστινό μέρος του σώματος πιστολιού. Βεβαιωθείτε ότι το ηλεκτρόδιο καλωδίου δεν είναι λυγισμένο ή σπασμένο.
 

**ΣΗΜΕΙΩΣΗ:** Το ακροφύσιο επίπεδου ψεκασμού και το κωνικό ακροφύσιο έχουν το καθένα αντίστοιχες βάσεις ηλεκτροδίων.
6. Εγκαταστήστε το ακροφύσιο (2) στο συγκρότημα ηλεκτροδίου, εξασφαλίζοντας ότι οι σφήνες στο συγκρότημα ηλεκτροδίου θα ολισθήσουν μέσα στις σχισμές στο ακροφύσιο.
7. Εγκαταστήστε το παξιμάδι ακροφυσίου (1) πάνω στο ακροφύσιο και περιστρέψτε το δεξιόστροφα για να το στερεώσετε.

## Αντικατάσταση καλωδίου

### Αφαίρεση καλωδίου

1. Αποσυνδέστε το καλώδιο πιστολιού από τον ελεγκτή.
2. Βλ. Σχήμα 5-7, Όψη Α. Αφαιρέστε τις δυο βίδες M3 x 20 (21) που στερεώνουν τη βάση λαβής (20) στη λαβή.
3. Αφαιρέστε την κάτω βίδα M3 x 35 (13) από τη μονάδα ενδείξεων.
4. Τραβήξτε τη βάση έξω από τη λαβή αρκετά ώστε να ελευθερωθεί η κάτω ακμή του επιθέματος γείωσης (17) από τη βάση.
5. Τραβήξτε την κάτω ακμή του επιθέματος γείωσης έξω και μακριά από τη λαβή.
6. Βλ. Σχήμα 5-7, Όψη Β. Αφαιρέστε τη βίδα M3 x 8, τη ροδέλα ασφάλισης (16, 15), και τον ακροδέκτη γείωσης από το επίθεμα γείωσης.
7. Αφαιρέστε τον δακτύλιο συγκράτησης (18) από το καλώδιο.
8. Βλ. Σχήμα 5-7, Όψη C. Τραβήξτε τους συνδέσμους καλωδίου από τη λαβή. Εισάγετε ένα μικρό ίσιο κατσαβίδι μέσα στις σχισμές των συνδέσμων τροφοδοτικού και μονάδας ενδείξεων για την απελευθέρωση του μάνδαλου και για την αποσύνδεσή τους.
9. Τραβήξτε το καλώδιο εκτός της βάσης λαβής, που περνώντας τους συνδέσμους μέσω της βάσης έναν κάθε φορά.



Εικόνα 5-7 Αντικατάσταση καλωδίου

13. Βίδα M3 x 35

15. Ροδέλα κλειδώματος

16. Βίδα M3 x 6

17. Επίθεμα γείωσης

18. Δακτύλιος συγκράτησης

20. Βάση λαβής

21. M3 x 20 βίδες

### **Εγκατάσταση καλωδίου**

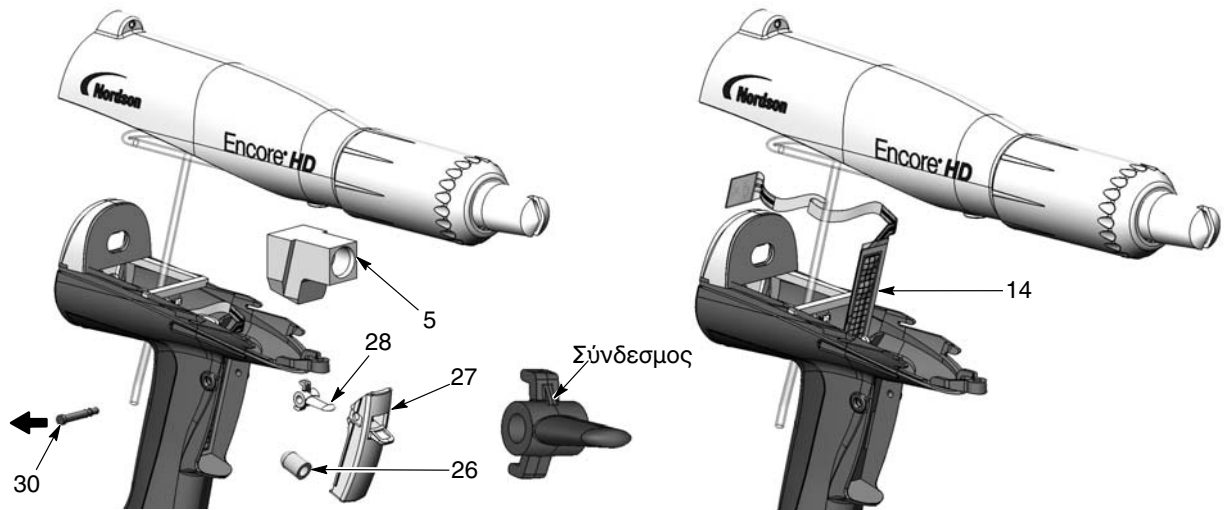
1. Βλ. εικόνα 5-7. Περάστε ένα νέο καλώδιο μέσω της βάσης λαβής, στη συνέχεια τοποθετήστε τον δακτύλιο συγκράτησης (18) στο καλώδιο για να συγκρατείται στη θέση του.
2. Συνδέστε το καλώδιο στους συνδέσμους της μονάδας ενδείξεων και τροφοδοτικού.
3. Συνδέστε τον ακροδέκτη καλωδίου στο επίθεμα γείωσης (17) με τη βίδα M3 x 6 και τη ροδέλα ασφάλισης (16, 15).
4. Περάστε τους συνδέσμους καλωδίου και το καλώδιο γείωσης μέσα στο πιστόλι, κάτω από τον πολλαπλασιαστή.
5. Αγκιστρώστε το πάνω μέρος του επιθέματος γείωσης μέσα στο σώμα πιστολιού, στη συνέχεια περιστρέψτε το στη θέση του πάνω στη λαβή.
6. Ωθήστε τη βάση λαβής (20) πάνω προς τη λαβή και το επίθεμα γείωσης και στερεώστε το με τις δυο βίδες M3 x 20 (21) στη βάση.
7. Τοποθετήστε ξανά τη βίδα M3 x 35 (13) στο κάτω μέρος της μονάδας ενδείξεων.

### **Αντικατάσταση διακόπτη σκανδάλης**

#### **Αφαίρεση διακόπτη**

1. Αφαιρέστε τη μονάδα ενδείξεων και αποσυνδέστε την καλωδιοταινία του διακόπτη σκανδάλης από τη μονάδα όπως περιγράφεται στην ενότητα Αφαίρεση μονάδας ενδείξεων στη σελίδα 5-2.
2. Αφαιρέστε το σώμα πιστολιού από τη λαβή όπως περιγράφεται στην ενότητα Αποσυναρμολόγηση πιστολιού στη σελίδα 5-4.
3. Βλέπε σχήμα 6-8. Τραβήξτε έξω τη γωνία (5) από τον σωλήνα εισόδου .
4. Ωθήστε το άκρο μικρής διαμέτρου του άξονα (30) έξω από τη λαβή με μικρό, επίπεδο ζουμπά ή άλλο εργαλείο.
5. Αφαιρέστε τη σκανδάλη ψεκασμού (27), τον ενεργοποιητή (26), και τη σκανδάλη καθαρισμού (28) από τη λαβή.
6. Χρησιμοποιήστε ένα εργαλείο για τη μόχλευση και το τράβηγμα του διακόπτη σκανδάλης (14) έξω από τη λαβή, στη συνέχεια τραβήξτε τον πάνω και έξω από τη λαβή.





Εικόνα 5-8 Αντικατάσταση διακόπτη σκανδάλης

### Εγκατάσταση διακόπτη

1. Βλ. εικόνα 5-8. Στρέψτε τον νέο διακόπτη (14) με το πλέγμα να δείχνει προς το μπροστινό μέρος του πιστολιού, στη συνέχεια περάστε το τετράγωνο, κάτω άκρο του διακόπτη μέσω της σχισμής μέσα στη λαβή.
2. Βγάλτε την αυτοκόλλητη επένδυση από το πίσω μέρος του διακόπτη.
3. Εγκαταστήστε προσεκτικά τον διακόπτη προς την κάτω και την αριστερή ακμή της υποδοχής σκανδάλης, πιέζοντας τον διακόπτη προς το πίσω μέρος της υποδοχής. Περάστε το δάχτυλό σας πάνω και κάτω στον διακόπτη για να εξασφαλιστεί ότι κολλάει σταθερά στη λαβή.
4. Τοποθετήστε τη σκανδάλη καθαρισμού (28) μέσα στη σκανδάλη ψεκασμού (27) με τον σύνδεσμο στραμμένο προς τα πάνω όπως απεικονίζεται. **Μην τοποθετήσετε τη σκανδάλη καθαρισμού ανάποδα.**
5. Τοποθετήστε τις σκανδάλες μέσα στη λαβή και συγκρατήστε τις στη θέση τους πιέζοντας τον άξονα (31) μέσω της λαβής και των σκανδαλών μέχρι η κεφαλή του άξονα να είναι σε ισοσταθμία με τη λαβή. Ο άξονας θα ασφαλίσει στη θέση του όταν εγκατασταθεί σωστά.
6. Περάστε την καλωδιωταινία του διακόπτη σκανδάλης μέσω του κάτω μέρους του διαφράγματος και συνδέστε τον σύνδεσμο καλωδιωταινίας στη μονάδα ενδείξεων όπως περιγράφεται στην ενότητα *Εγκατάσταση μονάδας ενδείξεων* στη σελίδα 5-2.
7. Συναρμολογήστε ξανά το πιστόλι όπως περιγράφεται στην ενότητα *Επανασυναρμολόγηση πιστολιού* στη σελίδα 5-8.



## Τμήμα 6

# Αντιμετώπιση προβλημάτων



**ΠΡΟΕΙΔΟΠΟΙΗΣΗ:** Η διεξαγωγή των παρακάτω εργασιών πρέπει να γίνεται μόνο από εξειδικευμένο προσωπικό. Ακολουθήστε τις οδηγίες ασφάλειας του παρόντος εγγράφου, και κάθε άλλης σχετικής τεκμηρίωσης.



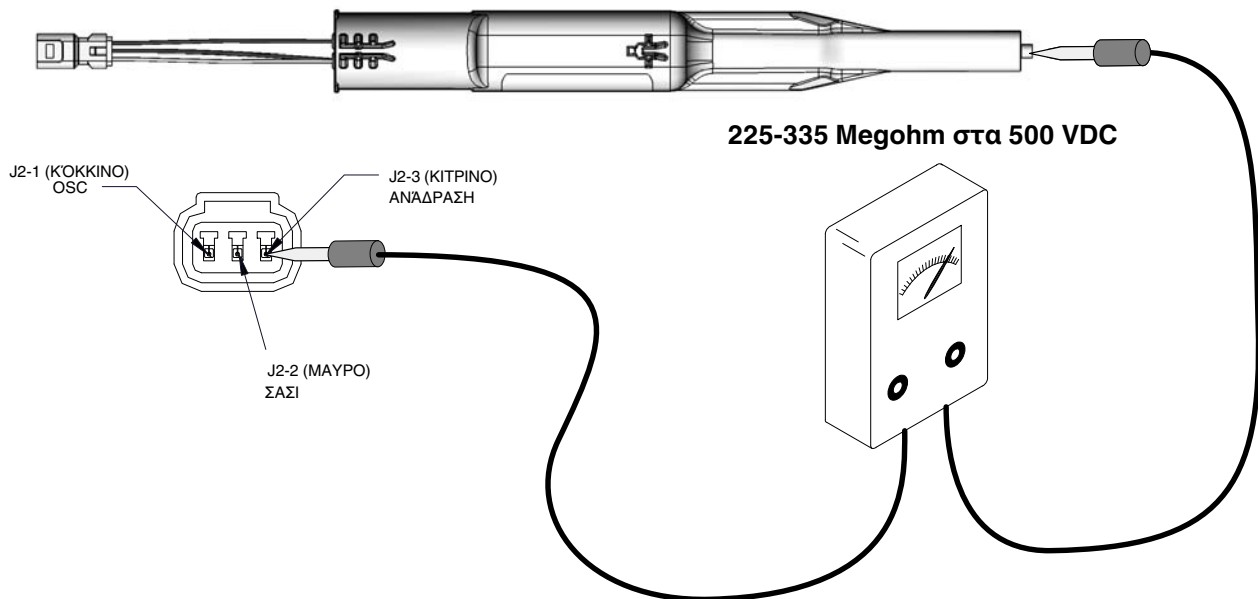
**ΠΡΟΕΙΔΟΠΟΙΗΣΗ:** Πριν εκτελέσετε επισκευές στον ελεγκτή ή στο πιστόλι ψεκασμού, απενεργοποιήστε την ηλεκτρική τροφοδοσία του συστήματος και αποσυνδέστε το καλώδιο τροφοδοσίας. Απενεργοποιήστε την παροχή πεπιεσμένου αέρα προς το σύστημα και εκτονώστε την πίεση του συστήματος. Το να αγνοήσετε αυτήν την προειδοποίηση ενδέχεται να προκαλέσει τραυματισμούς στο προσωπικό.

Αυτές οι διαδικασίες αντιμετώπισης προβλημάτων καλύπτουν μόνο τα πιο κοινά προβλήματα. Αν δεν μπορείτε να λύσετε ένα πρόβλημα με τις πληροφορίες που δίνονται εδώ, επικοινωνήστε με το Κέντρο τεχνικής υποστήριξης της Nordson στο (800) 433-9319 ή με τον αντιπρόσωπο Nordson της περιοχής σας για βοήθεια.

## Έλεγχος αντίστασης τροφοδοτικού ψεκασμού

Χρησιμοποιήστε έναν μετρητή μεγαohm για να ελέγξετε την αντίσταση τροφοδοτικού, από τον ακροδέκτη ανάδρασης J2-3 στον σύνδεσμο προς την ακίδα επαφής μέσα στο μπροστινό άκρο. Η αντίσταση πρέπει να είναι μεταξύ 225-335 μεγαohms. Αν η ένδειξη [του οργάνου] είναι "άπειρο" αντιστρέψτε τα αισθητήρια. Αν η αντίσταση είναι εκτός εύρους, αντικαταστήστε το τροφοδοτικό.

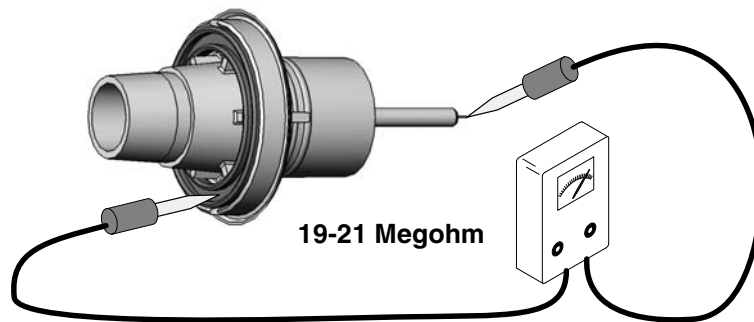
**ΣΗΜΕΙΩΣΗ:** Υπάρχουν πολλές μεταβλητές που μπορούν να επηρεάσουν τις ενδείξεις Megaohm του μετρητή σας (θερμοκρασία και τάση μέτρησης). Αν η έξοδος τάσης του μετρητή Megaohm διαφέρει από τη ρύθμιση 500 VDC, αυτό θα έχει άμεση επίπτωση στην ακρίβεια της μέτρησης. Οι μετρήσεις πρέπει να λαμβάνονται επίσης σε θερμοκρασία δωματίου 22 °C ή 72 °F. Αφήστε χρόνο για να κρυώσει ο πολλαπλασιαστής σε θερμοκρασία δωματίου για επαναλήψιμα αποτελέσματα.



Εικόνα 6-9 Έλεγχος αντίστασης τροφοδοτικού

## Έλεγχος αντίστασης συγκροτήματος ηλεκτροδίου

Χρησιμοποιήστε έναν μετρητή megohm για να μετρήσετε την αντίσταση του συγκροτήματος ηλεκτροδίου από τον δακτύλιο επαφής στο πίσω μέρος του καλωδίου κεραίας στο μπροστινό μέρος. Η αντίσταση πρέπει να είναι μεταξύ 19-21 megohms. Αν η αντίσταση είναι εκτός εύρους, αντικαταστήστε το συγκρότημα ηλεκτροδίου.

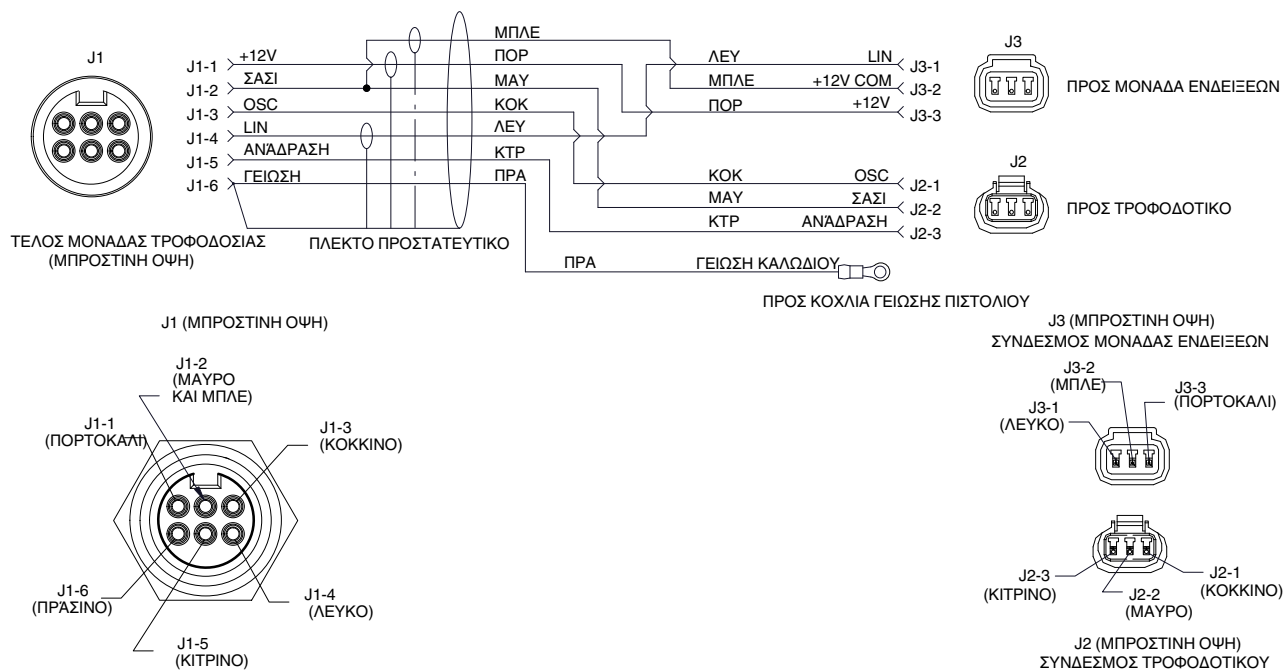


Εικόνα 6-10 Έλεγχος αντίστασης συγκροτήματος ηλεκτροδίου

## Έλεγχος συνέχειας καλωδίου πιστολιού

Έλεγχος συνέχειας ως εξής:

- J1-1 και J3-3
- J1-2 και J2-2
- J1-2 και J3-2
- J1-3 και J2-1
- J1-4 και J3-1
- J1-5 και J2-3
- J1-6 και ακροδέκτης κος στο άκρο πιστολιού.



Εικόνα 6-11 Καλωδίωση πιστολιού

## Τμήμα 7

# Ανταλλακτικά

## Εισαγωγή

Για την παραγγελία εξαρτημάτων, καλέστε το Κέντρο υποστήριξης πελατών βιομηχανικών συστημάτων βαφής Nordson στο (800) 433-9319 ή επικοινωνήστε με τον αντιπρόσωπο της Nordson στην περιοχή σας.

Αυτή η ενότητα καλύπτει ανταλλακτικά και προαιρετικούς εξοπλισμούς του χειροκίνητου πιστολιού ψεκασμού σκόνης HD.

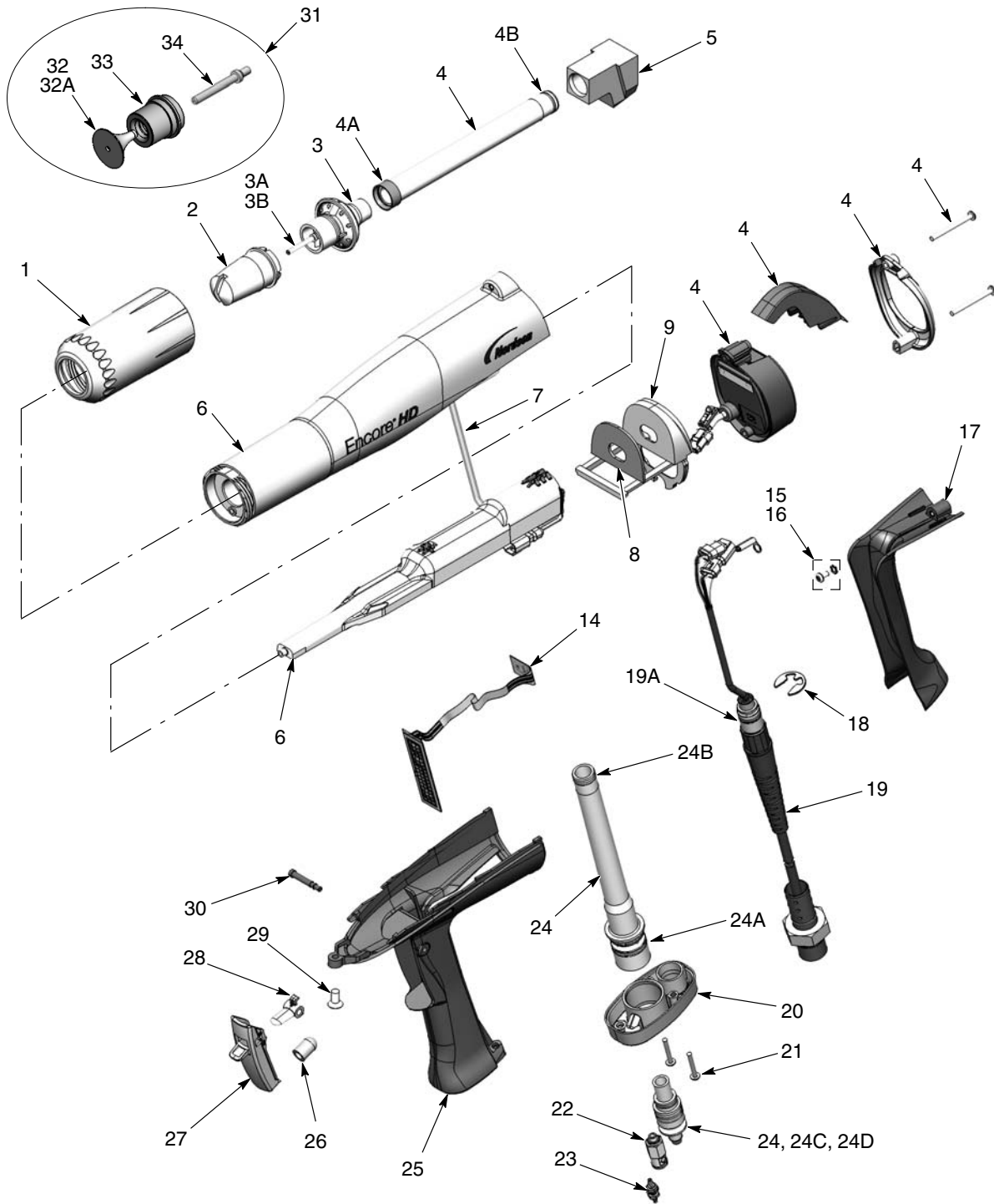
## Τεκμηρίωση αναφοράς

Για πρόσθετες πληροφορίες σχετικά με άλλα εξαρτήματα στο σύστημα, ανατρέξτε στην εξής τεκμηρίωση:

Έγγραφο Τίτλος	Έγγραφο Αριθμός ανταλλακτικού (P/N)
Εγχειρίδιο ελεγκτή συστήματος Encore HD/XT	7093088
Κιτ πιστολιού κυπέλλου Encore	<a href="#">1102764</a>
Προεκτάσεις λόγχης πιστολιού ψεκασμού σκόνης Encore HD	<a href="#">1604971</a>
Κιτ ρυθμιστή μοτίβου για προεκτάσεις λόγχης	<a href="#">1100013</a>
Κιτ ρυθμιστή μοτίβου για χειροκίνητα πιστόλια ψεκασμού Encore	<a href="#">1098440</a>

# Τμήματα του πιστολιού ψεκασμού

Βλ. εικόνα 7-1 και τη λίστα ανταλλακτικών στις παρακάτω σελίδες.



Εικόνα 7-1 Χειροκίνητο πιστόλι ψεκασμού Encore HD και ανταλλακτικά αξεσουάρ



## Λίστα ανταλλακτικών πιστολιού ψεκασμού

Βλ. εικόνα 7-1.

Στοιχείο	P/N	Περιγραφή	Ποσότητα	Σημείωση
-	1603160	GUN ASSEMBLY, manual, Encore HD	1	
1	1081638	• NUT, nozzle, handgun	1	
2	1081657	• NOZZLE, flat spray, 3 mm	1	A
3	1604824	• ELECTRODE ASSEMBLY, Encore, flat spray	1	F
3A	1106078	•• ELECTRODE, spring contact	1	
3B	1605863	•• HOLDER, electrode, M3, flat spray, Encore	1	F
4	1606082	• KIT, powder outlet tube, Encore HD	1	D
4A	1097527	•• SEAL, tube, powder	1	
4B	1081785	•• O-RING, silicone, 0.468 x 0.568 x 0.05 in.	1	
5	1096695	• ELBOW, powder tube, handgun	1	D
6	1608280	• KIT, neg power supply/manual body, Encore	1	H
7	1088558	•• FILTER ASSEMBLY, handgun		
8	1088502	• GASKET, multiplier cover, handgun	1	
9	1106872	• BULKHEAD, multiplier, handgun, Encore HD	1	
10	1100986	• KIT, handgun display module, Encore	1	
NS	1085631	•• SUPPORT, adhesive, handgun, Encore	1	
11	1087760	• HOOK, handgun	1	
12	1102648	• BEZEL, shield, plated	1	
13	345071	• SCREW, pan head, recessed, M3 x 35, BZN	2	
14	1101872	• KIT, trigger switch, Encore HD	1	
NS	1085631	•• SUPPORT, adhesive, handgun, Encore	1	
15	983520	• WASHER, lock, internal, M3, zinc	1	
16	982427	• MACHINE SCREW, pan head, recessed, M3 x 6, zinc	1	
17	1106871	• HANDLE, ground pad, handgun, Encore HD	1	
18	1081777	• RETAINING RING, external, 10 mm	1	
19	1600745	• CABLE ASSY, handgun, 6 meter, Encore HD	1	E
19A	940129	•• O-RING, silicone, conductive, 0.375 x 0.50in.	1	
20	1087762	• BASE, handle, handgun	1	
21	760580	• SCREW, Philips head, M3 x 20, zinc	2	
22	1081617	• CHECK VALVE, male, M5 x 6 mm	1	
23	1081616	• FITTING, bulkhead, barb, dual, 10-32 x 4 mm	1	
24	1608282	• KIT, inlet tube and hose adapter, Encore HD, Gen 2	1	
24A	1084773	•• O-RING, silicone, 18 mm ID x 2 mm wide	2	
24B	1081785	•• O-RING, silicone, 0.468 x 0.568 x 0.05 in.	1	
24C	1606709	•• O-RING, PUR, 0.551 x 0.07 x 0.7	2	
24D	940137	•• O-RING, silicone, 0.437 x 0.562 x 0.063	1	
25	1600819	• HANDLE, handgun, Encore HD/XT	1	
26	1106892	• ACTUATOR, switch, trigger, Encore HD	1	
27	1606999	• KIT, service, Encore trigger axle/trigger	1	
28	1081540	• TRIGGER, setting, handgun	1	
29	1088601	• SCREW, flat head, recess, M5x 10, nylon	1	

Συνέχεια...

Στοιχείο	P/N	Περιγραφή	Ποσότητα	Σημείωση
30	1606998	• AXLE, trigger, spray gun, Encore	1	G
31	1604828	• KIT, conical nozzle, Encore	1	
32	1083205	• DEFLECTOR assembly, conical, 19 mm	1	A
32A	1098306	•• O-RING, Viton, 3 mm x 1.1 mm wide	1	B
32	1083206	• DEFLECTOR assembly, conical, 26 mm	1	A
32A	1098306	•• O-RING, Viton, 3 mm x 1.1 mm wide	1	B
33	1082060	• NOZZLE, conical	1	A
34	1605861	• HOLDER, electrode, M3, conical, Encore	1	
NS	900617	• TUBE, polyurethane, 4 mm OD, clear	AR	C
NS	900741	• TUBING, polyurethane, 6/4 mm, black	AR	C
NS	900620	• TUBING, poly, spiral cut, 3/8 in. ID	AR	C
NS	1081658	• NOZZLE, flat spray, 4 mm	1	A

**ΣΗΜΕΙΩΣΗ**

A: Ακροφύσια επίπεδου ψεκασμού 3- και 4-mm, κωνικά ακροφύσια και εκτροπείς αποστέλλονται με το πιστόλι ψεκασμού. Ανατρέξτε στις επόμενες σελίδες για προαιρετικά ακροφύσια.

B: Ο δακτύλιος O είναι εξάρτημα όλων των εκτροπέων.

C: Παραγγελίες σε μεγέθη με διαφορά ενός ποδιού ή ενός μέτρου.

D: Διατίθεται επίσης σε ανθεκτικό στη φθορά υλικό. Ανατρέξτε στην ενότητα *Προαιρετικοί εξοπλισμοί πιστολιού ψεκασμού*.

E: Διατίθεται προαιρετική προέκταση 6 μέτρων, ανατρέξτε στην ενότητα *Προαιρετικοί εξοπλισμοί πιστολιού ψεκασμού*.

F: Μόνο για χρήση ακροφυσίου επίπεδου ψεκασμού. Χρησιμοποιήστε το στοιχείο kit 32 για τη μετατροπή για χρήση κωνικού ακροφυσίου και εκτροπέα.

G: Περιλαμβάνεται με kit διακόπτη σκανδάλης 1101872.

H: Ανάλογα με την εφαρμογή: Παραγγείλετε τον κωδικό ανταλλακτικού 1609053 αν απαιτείται θετικό τροφοδοτικό. Το θετικό τροφοδοτικό πωλείται ξεχωριστά από το σώμα πιστολιού.

## Προαιρετικοί εξοπλισμοί πιστολιού ψεκασμού

### Διαφορετικοί προαιρετικοί εξοπλισμοί πιστολιού ψεκασμού

Βλ. εικόνα 7-1.

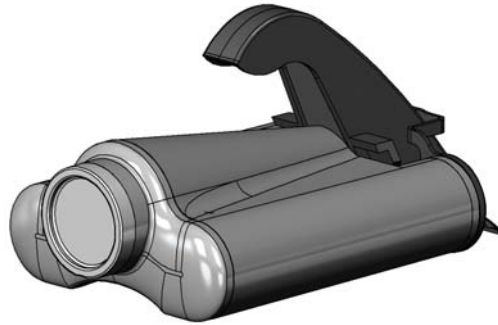
Στοιχείο	P/N	Περιγραφή	Ποσότητα	Σημείωση
4	1096698	KIT, powder outlet tube, wear resistant	1	
4A	1081785	• O-RING, silicone, 0.468 x 0.568 x 0.05 in.	1	
4B	941113	• O-RING, silicone, 0.438 x 0.625 x 0.094 in.	1	
5	1096696	ELBOW, powder tube, Encore, impact resistant	1	
NS	1085168	CABLE, 6-wire, shielded, handgun, 6 meter extension	1	

NS: Δεν φαίνεται

## Προαιρετικοί εξοπλισμοί πιστολιού ψεκασμού (συνέχεια)

### **nLighten™**

Το nLighten είναι ένα κιτ επιθεώρησης LED που βοηθά τους βαφείς τύπου σκόνης στη βελτίωση ποιότητας φωτίζοντας αποτελεσματικά τις επιφάνειες που είναι δύσκολο να φανούν. Οποιαδήποτε ατέλεια ή μη καλυμμένη περιοχή προσδιορίζεται και επιδιορθώνεται γρήγορα. Περισσότερες πληροφορίες στο: [nordsoncoating.com/nLighten](http://nordsoncoating.com/nLighten).

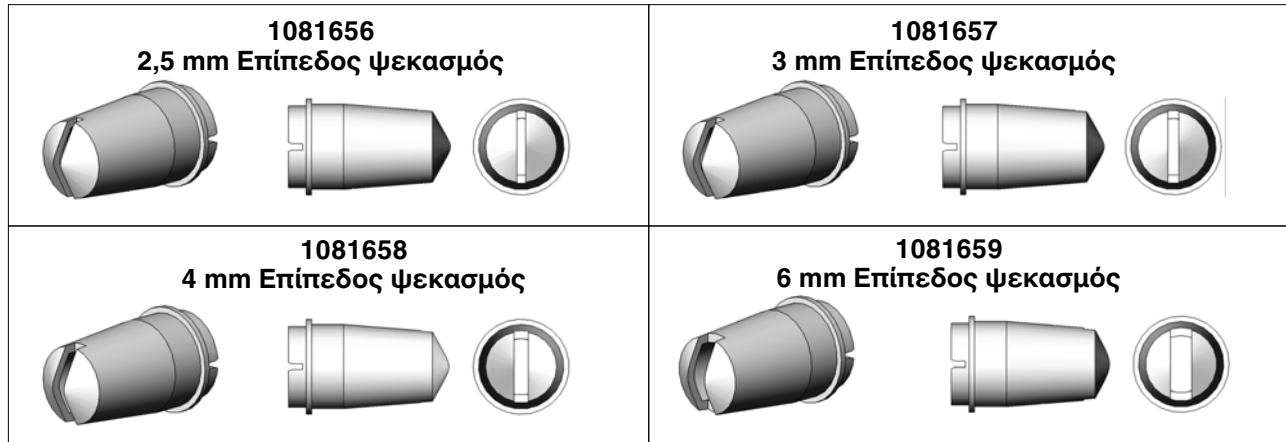


**1611977**  
**nLighten**

Εικόνα 7-2 Κιτ επιθεώρησης LED

## Ακροφύσια επίπεδου ψεκασμού

Ακροφύσια επίπεδου ψεκασμού 3- και 4-mm αποστέλλονται με το πιστόλι ψεκασμού. Όλα τα άλλα ακροφύσια επίπεδου ψεκασμού είναι προαιρετικά.



Εικόνα 7-3 Ακροφύσια επίπεδου ψεκασμού

## Ακροφύσια Cross Cut



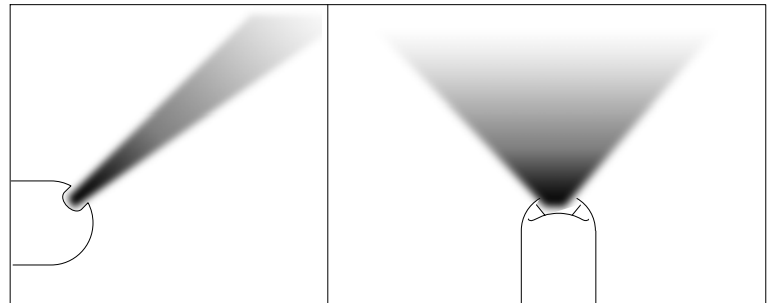
Εικόνα 7-4 Ακροφύσια Cross-cut

## 45 μοιρών μπεκ ψεκασμού γωνιών

Βλ. εικόνα 7-5.

<b>Σχέδιο ψεκασμού</b>	Ευρυγώνιο σχέδιο ψεκασμού κάθετο στον άξονα του πιστολιού ψεκασμού
<b>Τύπος ίχνους</b>	Γωνιασμένο σταυρωτό ίχνος
<b>Εφαρμογή</b>	Κολάρα και κοιλότητες

P/N	Περιγραφή	Σημείωση
1102872	NOZZLE, corner spray, Encore	



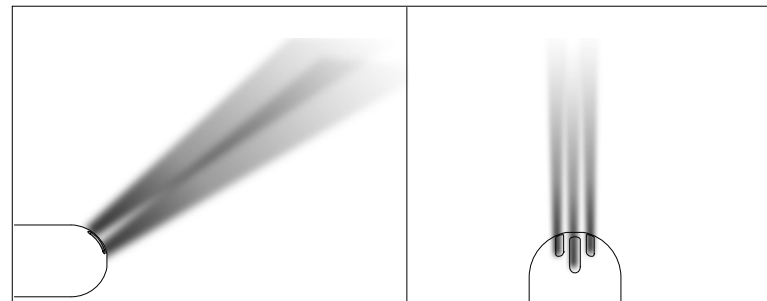
Εικόνα 7-5 Ακροφύσια ψεκασμού γωνίας 45 μοιρών

## 45 μοιρών ευθυγραμμισμένο μπεκ επίπεδου ψεκασμού

Βλ. εικόνα 7-6.

<b>Σχέδιο ψεκασμού</b>	Σχέδια με στενό άπλωμα, ευθυγραμμισμένα με τον άξονα του πιστολιού ψεκασμού
<b>Τύπος ίχνους</b>	Παξιμάδια με τρεις γωνίες, ευθυγραμμισμένα με τον άξονα του πιστολιού ψεκασμού
<b>Εφαρμογή</b>	Επίστρωση "οροφής και πατώματος", τυπικά όχι με τοποθέτηση εντός ή εκτός του τμήματος

P/N	Περιγραφή	Σημείωση
1102871	NOZZLE, 45 degree, flat spray, Encore	



Εικόνα 7-6 Ακροφύσια επίπεδου ψεκασμού 45 μοιρών

## Κωνικό ακροφύσιο, εκτροπείς και ανταλλακτικά συγκροτήματος ηλεκτροδίου

Βλ. εικόνες 7-7, 7-8, και 7-9. Το κωνικό ακροφύσιο και οι εκτροπείς πρέπει να χρησιμοποιούνται με την κωνική βάση ηλεκτροδίου. Ένα κιτ κωνικού ακροφυσίου (1604828) και ένας εκτροπέας 19 mm (1083205) αποστέλλονται με το πιστόλι. Άλλα ανταλλακτικά που παρουσιάζονται εδώ είναι προαιρετικά και πρέπει να παραγγελθούν ξεχωριστά.

### Κωνικό ακροφύσιο και εκτροπείς



Όλοι οι εκτροπείς περιλαμβάνουν έναν δακτύλιο O 1098306, Viton, 3 mm x 1,1 mm πλάτος

Εικόνα 7-7 Κωνικό ακροφύσιο και εκτροπείς

### Κιτ κωνικού ακροφυσίου (αποστέλλεται με το πιστόλι)

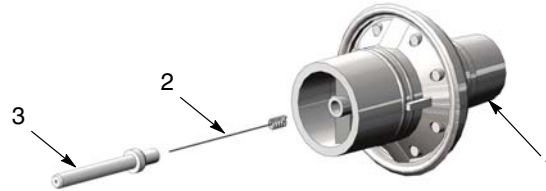


Εικόνα 7-8 Κιτ μετατροπής κωνικού ακροφυσίου

P/N	Περιγραφή	Ποσότητα	Σημείωση
1604828	KIT, conical nozzle, Encore	1	
1083206	• DEFLECTOR, 26 mm	1	
1082060	• NOZZLE, conical	1	
1605861	• ELECTRODE HOLDER, conical	1	A
ΣΗΜΕΙΩΣΗ A: Το κωνικό ακροφύσιο απαιτεί διαφορετικού τύπου βάση ηλεκτροδίου από αυτή που χρησιμοποιείται στη συγκρότημα ακροφυσίου επίπεδου ψεκασμού.			

## Κωνικό ακροφύσιο, εκτροπείς και ανταλλακτικά συγκροτήματος ηλεκτροδίου (συνέχεια)

### Συγκρότημα κωνικού ηλεκτροδίου



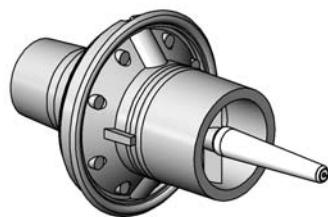
Εικόνα 7-9 Συγκρότημα κωνικού ηλεκτροδίου

Στοιχείο	P/N	Περιγραφή	Ποσότητα	Σημείωση
—	1106076	ELECTRODE ASSEMBLY, conical, Encore	1	
1	-----	• ELECTRODE SUPPORT	1	
2	1106078	• ELECTRODE	1	
3	1605861	• ELECTRODE HOLDER, Conical	1	A

ΣΗΜΕΙΩΣΗ A: Το κωνικό ακροφύσιο απαιτεί διαφορετικού τύπου βάση ηλεκτροδίου από αυτή που χρησιμοποιείται στη συγκρότημα ακροφυσίου επίπεδου ψεκασμού.

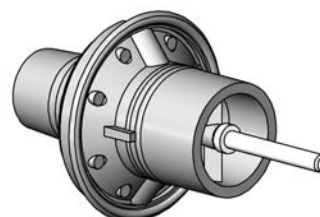
### Στήριγμα ηλεκτροδίου XD

Το στήριγμα ηλεκτροδίου XD (βαρέως τύπου) παρέχει 2 έως 3 φορές μεγαλύτερη διάρκεια ζωής από αυτή του τυπικού στηρίγματος ηλεκτροδίου.



**1613834**

Στήριγμα ηλεκτροδίου επίπεδου ψεκασμού XD



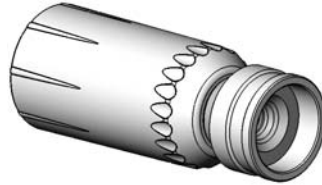
**1613835**

Στήριγμα ηλεκτροδίου κωνικού ψεκασμού XD

Εικόνα 7-10 Στήριγματα ηλεκτροδίων κωνικού ψεκασμού και επίπεδου ψεκασμού

## Κιτ ρυθμιστή μοτίβου

Το κιτ ρυθμιστή μοτίβου περιλαμβάνει ένα ενσωματωμένο κωνικό ακροφύσιο. Εκτροπείς 16, 19, και 26-mm μπορούν να χρησιμοποιηθούν με το κιτ. Οι εκτροπείς δεν περιλαμβάνονται με το κιτ και πρέπει να παραγγελθούν ξεχωριστά.



1098417

### Κιτ ρυθμιστή μοτίβου χειροκίνητου πιστολιού Encore HD

Εικόνα 7-11 Κιτ ρυθμιστή μοτίβου

## Προεκτάσεις λόγχης

Τα ακροφύσια που αναφέρονται στις προηγούμενες σελίδες τοποθετούνται άμεσα στις προεκτάσεις λόγχης. Ανατρέξτε στο φυλλάδιο οδηγιών που αποστέλλεται μαζί με τις προεκτάσεις λόγχης για οδηγίες εγκατάστασης και ανταλλακτικά επισκευής.

**ΣΗΜΕΙΩΣΗ:** Μια βάση κωνικού ηλεκτροδίου απαιτείται για τη χρήση με κωνικούς εκτροπείς και προεκτάσεις λόγχης. Βλ. σελίδα 7-8.

P/N	Περιγραφή	Σημείωση
1604965	EXTENSION, lance, 150 mm, Encore HD	A
1604970	EXTENSION, lance, 300 mm, Encore HD	A
ΣΗΜΕΙΩΣΗ A: Αν απαιτείται μακρύτερη προέκταση λόγχης, επικοινωνήστε με τον αντιπρόσωπο της Nordson της περιοχής σας.		

## Κιτ συλλέκτη ιόντων

Αυτό το κιτ τοποθετείται στο πιστόλι τυπικού μήκους. Ανατρέξτε στο φυλλάδιο οδηγιών που αποστέλλεται μαζί με το πιστόλι ψεκασμού για οδηγίες εγκατάστασης και ανταλλακτικά επισκευής.

P/N	Περιγραφή	Σημείωση
1603854	KIT, ion collector assembly, manual, Encore (std length gun)	



## Εξαρτήματα συλλέκτη ιόντων για προεκτάσεις λόγχης

Για τη χρήση του κιτ συλλέκτη ιόντων που αναφέρεται παραπάνω με προεκτάσεις λόγχης 150-mm ή 300-mm, παραγγείλετε μια από τις ράβδους και το στήριγμα που αναφέρονται παρακάτω. Ανατρέξτε στο φυλλάδιο οδηγιών που αποστέλλεται μαζί με το κιτ για οδηγίες εγκατάστασης.

Στοιχείο	P/N	Περιγραφή	Ποσότητα	Σημείωση
—	189483	ROD, ion collector, 15 in.	1	A
—	189484	ROD, ion collector, 21 in.	1	B
ΣΗΜΕΙΩΣΗ A: Χρήση για προέκταση λόγχης 150-mm. B: Χρήση για προέκταση λόγχης 300-mm.				

## Εύκαμπτος σωλήνας σκόνης και σωλήνας αέρα

Ο εύκαμπτος σωλήνας σκόνης και ο σωλήνας αέρα πρέπει να παραγγελθούν σε διαστήματα αύξησης ενός ποδιού.

P/N	Περιγραφή	Σημείωση
1081783	Powder hose, 6 mm ID x 8 mm OD, polyolefin (by 100 ft)	B, E
1080388	Powder hose, 6 mm ID x 8 mm OD, polyolefin (by 500 ft)	C, E
1606690	Clear powder hose, 6 mm ID x 8 mm OD, polyurethane (by 100 ft)	A, F
1606695	Clear powder hose, 6 mm ID x 8 mm OD, polyurethane (by 500 ft)	C, F
900617	Air tubing, polyurethane, 4 mm, clear, electrode air wash	A
900742	Air tubing, polyurethane, 6 mm, blue, pattern air	A
1096789	Air tubing, antistatic, 6/4 mm, black (conductive air tubing), VBF pickup tube to controller	D
900741	Air tubing, polyurethane, 6 mm, black	
900618	Air tubing, polyurethane, 8 mm, blue	A
900619	Air tubing, polyurethane, 8 mm, black	A
900740	Air tubing, polyurethane, 10 mm, blue, main air IN	A
900517	Tubing, poly, spiral cut, 0.62 in. ID, dress out	
301841	Strap, Velcro, w/buckle, 25 x 3 cm, dress out	
ΣΗΜΕΙΩΣΗ A: Ελάχιστη ποσότητα παραγγελίας είναι τα 50 ft. B: Ελάχιστη ποσότητα παραγγελίας είναι τα 100 ft. C: Ελάχιστη ποσότητα παραγγελίας είναι τα 500 ft. D: Αυτός ο σωλήνας χρησιμοποιείται σε συστήματα VBF για την παροχή αέρα υγροποίησης από την ένωση διαφράγματος στον σωλήνα παραλαβής. Είναι αγωγίμος και γειώνει τον σωλήνα παραλαβής στο σώμα φορείου. Μην αντικαθιστάτε με μη αγωγίμο σωλήνα. E: Τυπικός εύκαμπτος σωλήνας σκόνης που παραδίδεται με το σύστημα. F: Προαιρετικός εύκαμπτος σωλήνας σκόνης αντί τυπικού από πολυολεφίνη.		

Αυτή η σελίδα αφήνεται σκόπιμα κενή.

# ΔΗΛΩΣΗ συμμόρφωσης ΕΕ

- Μετάφραση πρωτοτύπου -

## Προϊόν: Χειροκίνητα συστήματα ψεκασμού σκόνης Encore XT / HD

**Μοντέλα:** Encore XT χειροκίνητο, σταθερής στερέωσης ή κινητή μονάδα φορείου.

Αυτόματος εφαρμοστής Encore με χειριστήρια Encore XT για αυτόματα συστήματα ενός πιστολιού.

Encore HD χειροκίνητο, σταθερής στερέωσης ή κινητή μονάδα φορείου.

**Περιγραφή:** Αυτά είναι πλήρως ηλεκτροστατικά συστήματα ψεκασμού σκόνης, που συμπεριλαμβάνουν εφαρμοστή, καλώδια ελέγχου και αντίστοιχους ελεγκτές. Το χειροκίνητο σύστημα Encore XT χρησιμοποιεί τεχνολογία αντλίας τύπου venturi για την παροχή ενέργειας στο πιστόλι ψεκασμού. Ενώ το χειροκίνητο σύστημα Encore HD χρησιμοποιεί τεχνολογία αντλίας υψηλής πυκνότητας για την παροχή ενέργειας στο πιστόλι ψεκασμού. Το αυτόματο πιστόλι Encore είναι καταχωρημένο με χειροκίνητα χειριστήρια XT για εφαρμογές ενός αυτόματου πιστολιού και θα μπορούσε να στερεωθεί σε μια βάση πιστολιού ή σε ένα ρομπότ.

### Εφαρμόσιμες οδηγίες:

2006/42/EK - Οδηγία για τα μηχανήματα      2014/30/EE - Οδηγία EMΣ      2014/34/EE - Οδηγία ATEX

### Πρότυπα που χρησιμοποιήθηκαν για την συμβατότητα:

EN/ISO12100(2010)	EN60079-0 (2014)	EN61000-6-3(2007)	FM 7260 (1996)	EN50050-2(2013)
EN1953 (2013)	EN60079-31(2014)	EN61000-6-2(2005)	EN55011(2009)	EN60204-1(2006)

### Βασικές αρχές:

Αυτό το προϊόν έχει σχεδιαστεί και κατασκευαστεί σύμφωνα με τις οδηγίες και τα πρότυπα που περιγράφονται παραπάνω.

### Τύπος προστασίας:

- Θερμοκρασία περιβάλλοντος: +15°C έως +40°C
- Ex tb III B T60°C / Ex II 2 D / 2mJ = (Εφαρμοστές Encore XT και HD)
- Ex tc III B T60°C / EX II (2) 3 D = (Ελεγκτές)
- Ex II 2 D / 2mJ = (Αυτόματος εφαρμοστής Encore)

### Πιστοποιητικά:

- FM14ATEX0051X = Χειροκίνητοι εφαρμοστές Encore XT και HD (Norwood, Mass. USA)
- FM14ATEX0052X = Χειριστήρια (Norwood, Mass. USA)
- FM11ATEX0056X = Αυτόματος εφαρμοστής Encore (Norwood, Mass. USA)

### Επιτήρηση ATEX

- 1180 SGS Baseefa (Buxton, Derbyshire, UK)

*Vance Wilson*

Ημερομηνία: 30 NOE 2017

Vance Wilson  
Υπεύθυνος μηχανικός  
Industrial Coating System  
Amherst, Ohio, USA

### Εξουσιοδοτημένος αντιπρόσωπος Nordson στην ΕΕ

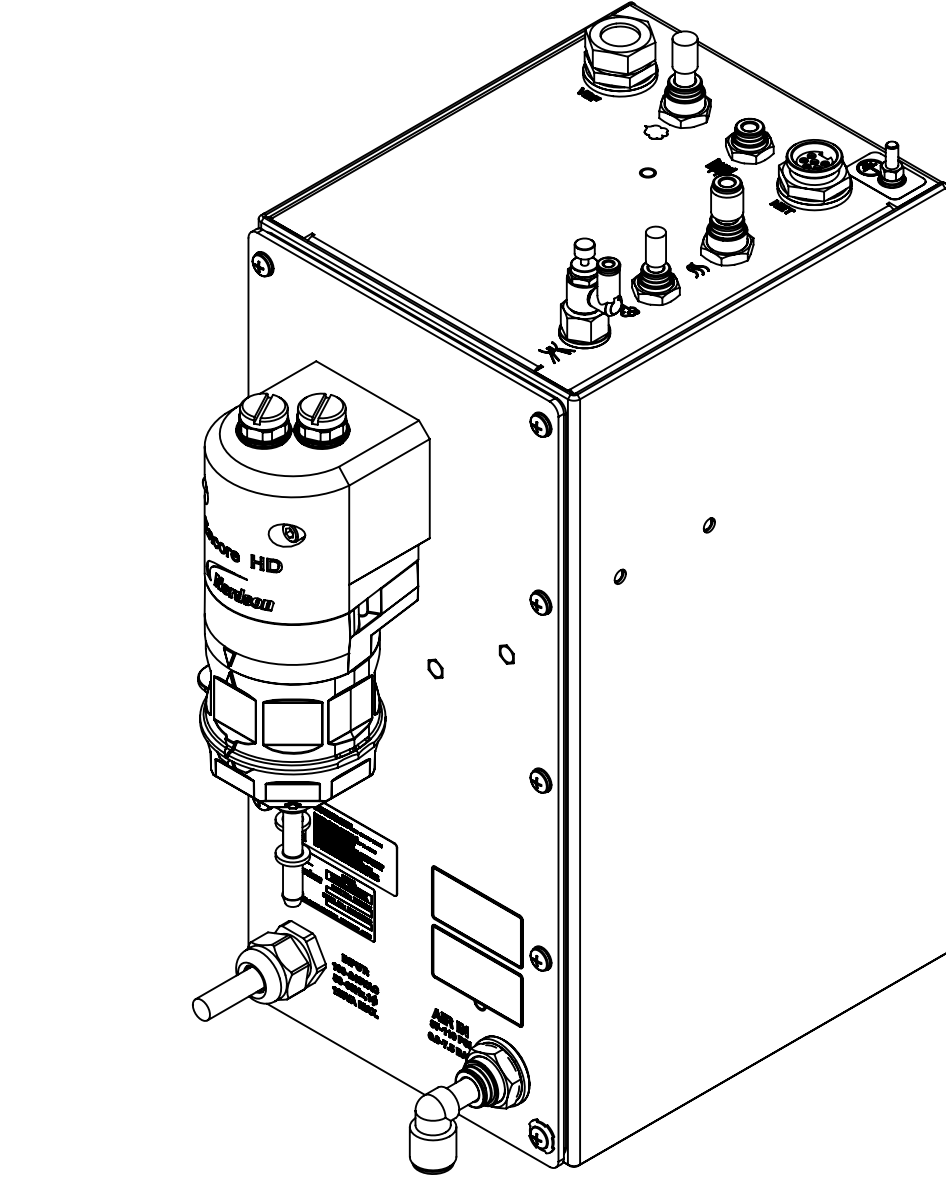
**Επικοινωνία:** Διευθυντής διαδικασιών  
Industrial Coating System  
Nordson Deutschland GmbH  
Heinrich-Hertz-Straße 42-44  
D-40699 Erkrath



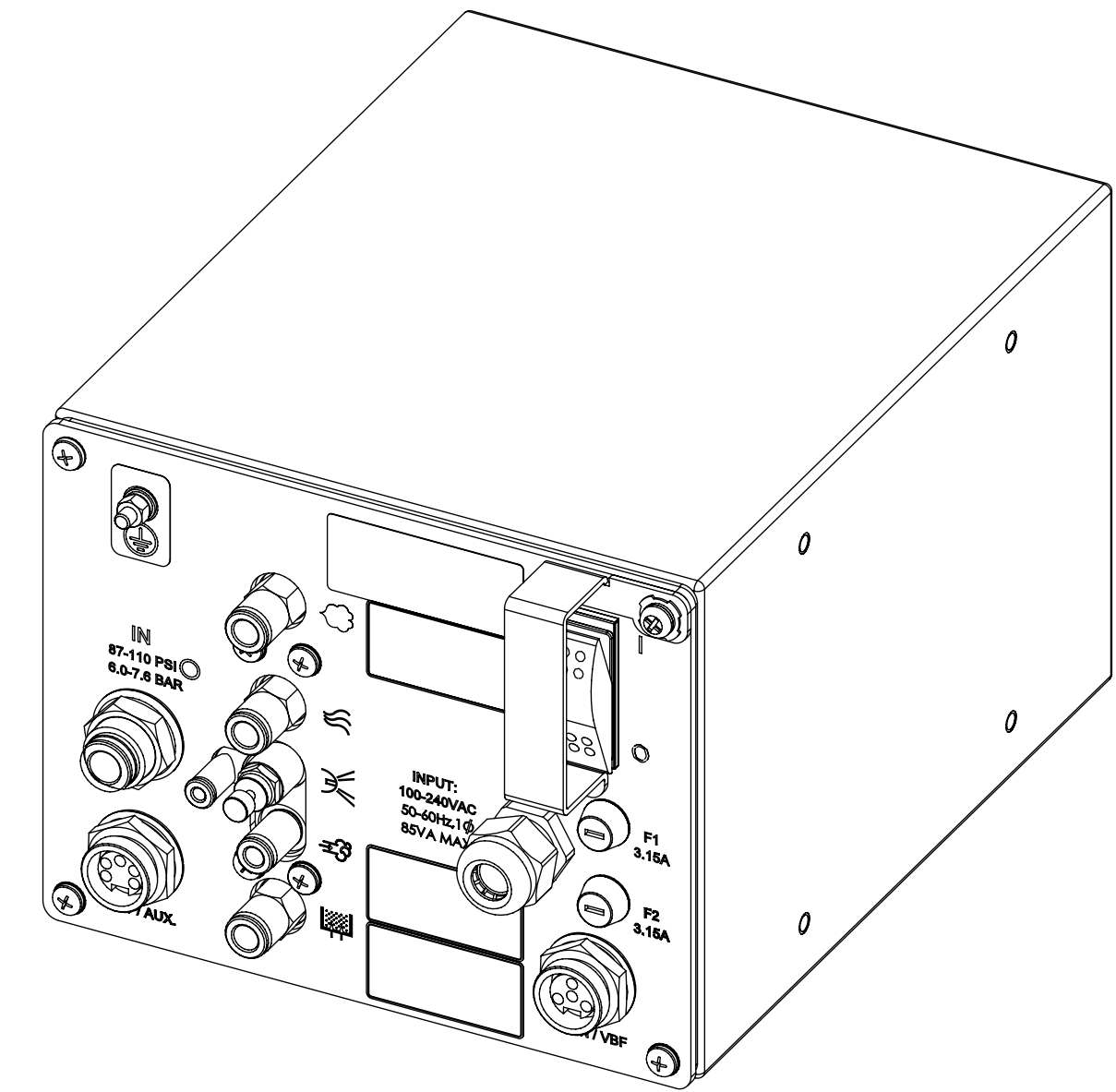


NOTICE THIS DRAWING IS NORDSON PROPERTY, CONTAINS PROPRIETARY INFORMATION AND MUST BE RETURNED UPON REQUEST. DO NOT CIRCULATE, REPRODUCE OR DIVULGE TO OTHER PARTIES WITHOUT WRITTEN CONSENT OF NORDSON.

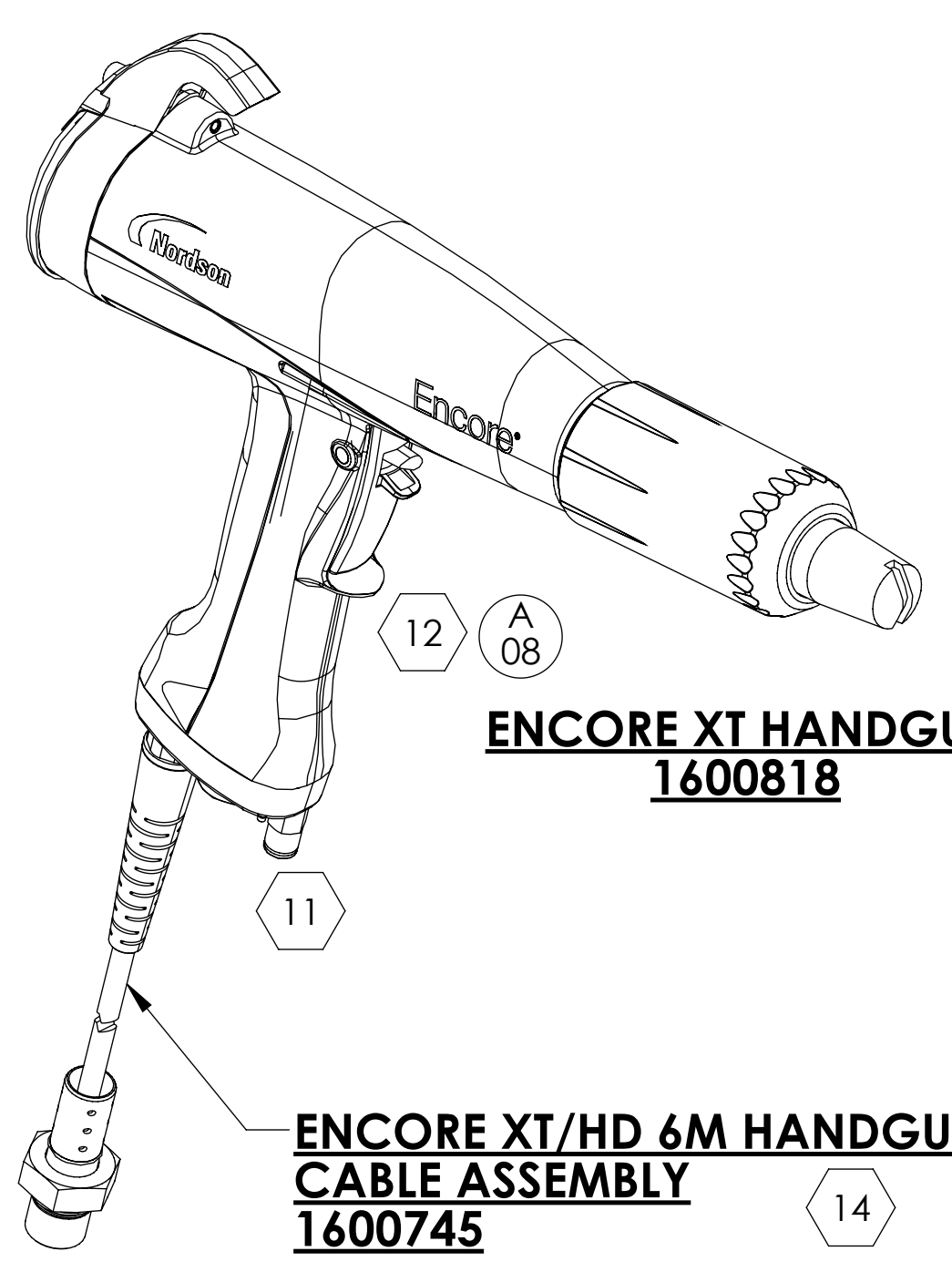
MATERIAL NO.	REVISION	DESCRIPTION	BY	CHK	RELEASE NO.	DATE
1084547	19					
A00	00	PRELIMINARY.	DRJ			11JAN08
A01	01	RELEASED FOR PRODUCTION.	DRJ	RJF	PE600468	14JAN08
A02	02	ADDED ZONES 21 & 22. & MOBILE SYSTEM SPECS.	DRJ	RJF	PE600575	01FEB08
A03	03	ADDED 6M CABLE EXTENSION (SHEET 1); ADDED MOBILE SYSTEM WITH 25-LB. HOPPER (SHEET 2).	DC	DY	PE600552	21FEB08
A04	04	REDRAWN IN CURRENT FORMAT; ADDED ATEX-APPROVED VERSIONS OF INTERFACE CONTROL UNIT, HANDGUN, 115V & 220V VBF SYSTEMS, AND 50- AND 25-LB HOPPER SYSTEMS; REDESIGNED APPROVED EQUIPMENT SPECIFICATION TABLES (SHEETS 1 & 2); REMOVED MOTORS FROM SPECIFICATION TABLES & ADDED MFR'S CERTIFICATION NO.	DC	RJF	PE600806	30MAY08
A05	05	REMOVED FM-APPROVED HANDGUN ASSY 1083120 FROM APPROVED EQUIPMENT LISTING (SHEETS 1 & 2).	DC	RJF	PE601120	30JUL08
C.S	A06	06	DC	RJF	PE601509	12MAR09
A07	07	REMOVED 1082819, 1082843, 1082844, 1084512, 1084514, 1084517, 1087272, 1087273, 1087274, & 1087275; ADDED 1097072, 1097073, 1097074, & 1097075; UPDATED MPS PICTORIALS.	DRJ	RJF	PE601681	04AUG09
A08	08	UPDATED ENCORE HANDGUN PICTORIALS, NEW ENCORE HANDGUN PART NUMBERS UPDATED IN APPROVED EQUIPMENT TABLES.	BB	BDM	PE602105	24JUN10
10	09	UPDATE PG. 1 & 2 FOR NEW 230V P/N				
11	10	UPDATE VIBRATORY MOTOR VIEW, PG. 2	DM	DU	PE602591	05AUG11
12	11	1600745 WAS 1102625	DM	BP	PE602297	28NOV11
13	12	RES'VD DESCRPTN, TABLES AND ASSEMBLIES TO REFLECT 'XT' VERSION (SHEETS 1 & 2)	MHH	BDM	PE602609	07FEB12
14	13	REMOVED ENCORE XT CONTROLLER 1087276 & ADDED 1604125; UPDATED MOBILE SYSTEM VIEWS.	DC	RJF	PE603075	22OCT13
15	14	ADDED 'HD' PRODUCTS & 'XT' DESIGNATIONS, UPDATE TABLES, MOTOR CERT # WAS TUV05ATEX2768X(PG.2)	MB	RJF	PE603483	05MAR15
16	15	ADDED ITEM 1609709, CHANGED PART# 1606272 TO 1606978 AND PART# 1606271 TO 1606977	NHY	TF	PE604849	24MAY16
17	16	ADDED POS KV MULTIPLIER (1609048) SHT 1, CORRECTED TABLE ENTRIES FOR 1606978 AND 1606977; BOTH SHEETS: ADDED TABLE ROWS FOR HD+ PUMP, ADDED NOTES FOR HD+ OPTION;	EW	BF	PE605057	21NOV17
18	17	ADDED: 18) OPTIONAL LED LIGHT; 19) BOM P/N'S W/ LED	TAL	BDM	PE-100225	22MAY18



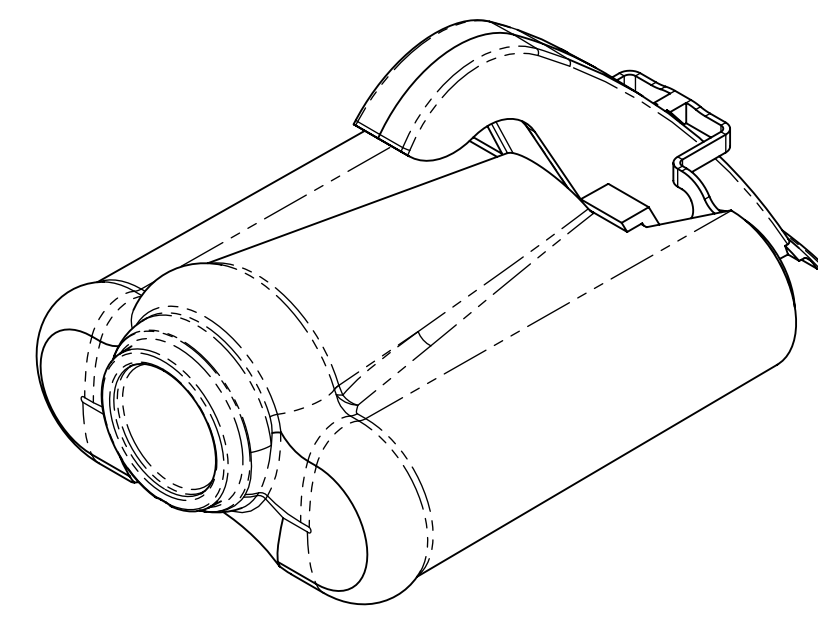
14 **ENCORE HD CONTROLLER POWER UNIT W/HD OR HD+ PUMP WITH HD PUMP**  
 1605586 FOR 230V VBF  
 1605584 FOR 115V VBF WITH HD+ PUMP  
 1611089 FOR 230 VBF  
 1611086 FOR 115 VBF



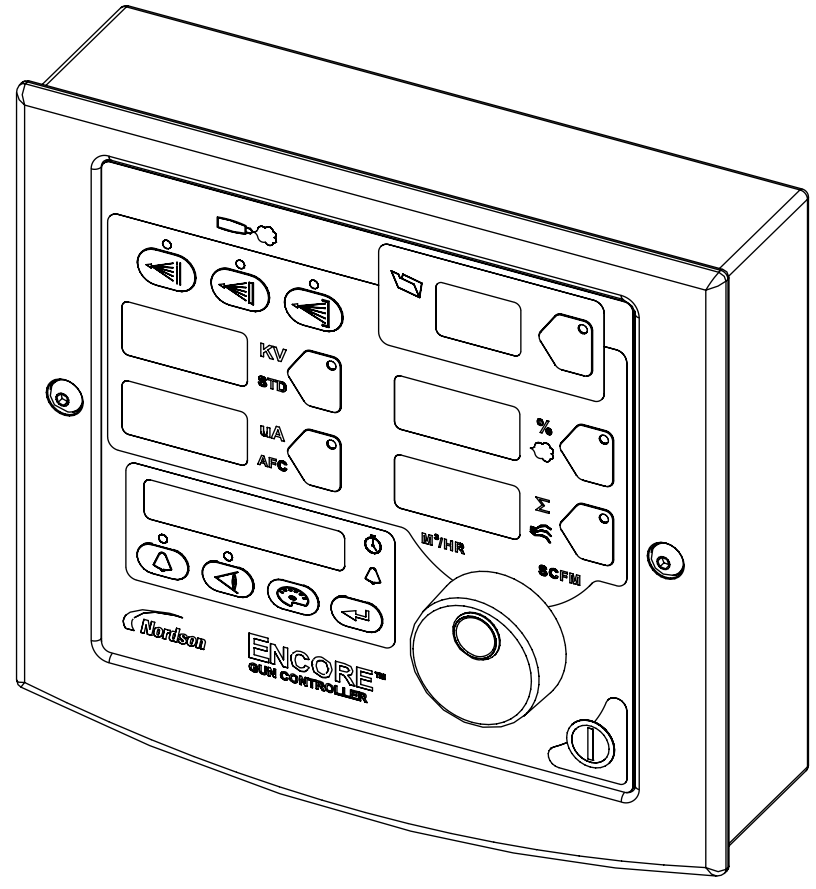
13 **ENCORE XT CONTROLLER POWER UNIT**  
 1082815 FOR 230V VBF  
 1600468 FOR 115V VBF



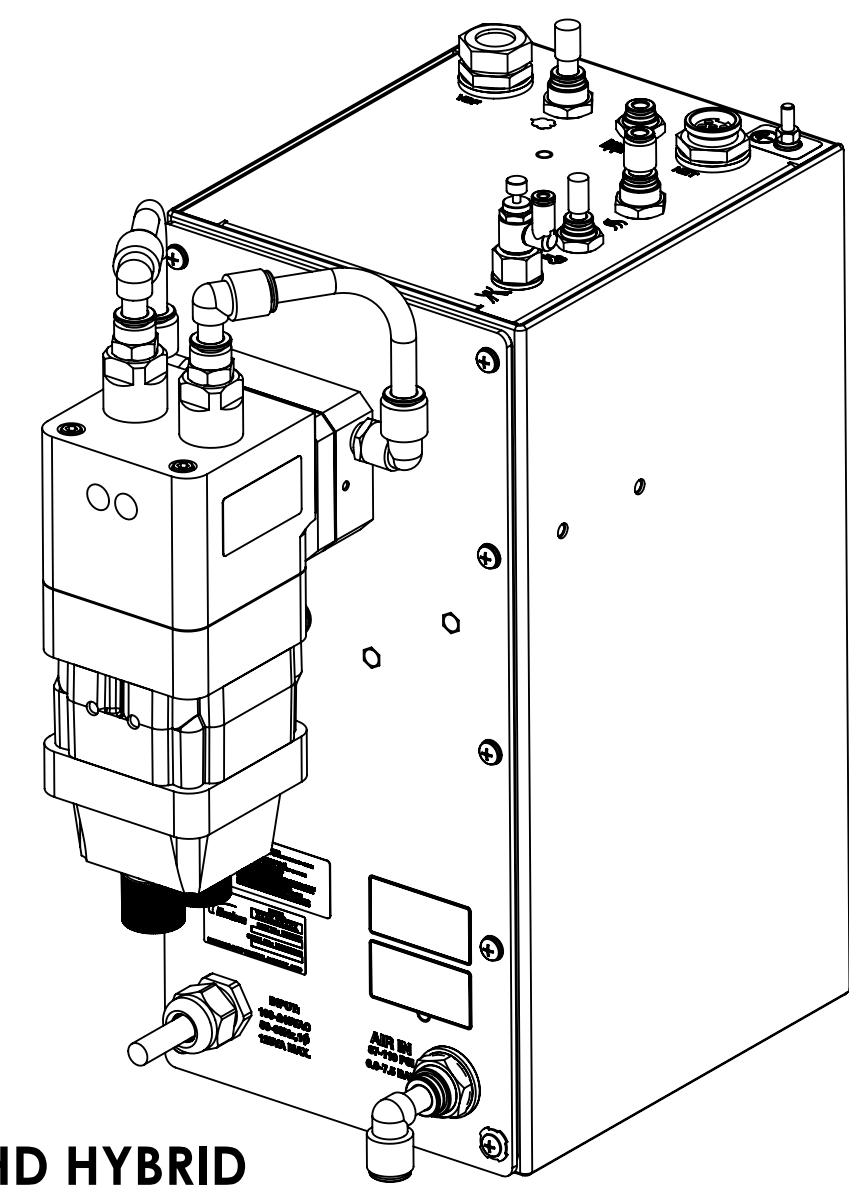
11 **ENCORE XT/HD 6M HANDGUN CABLE ASSEMBLY**  
 1600745



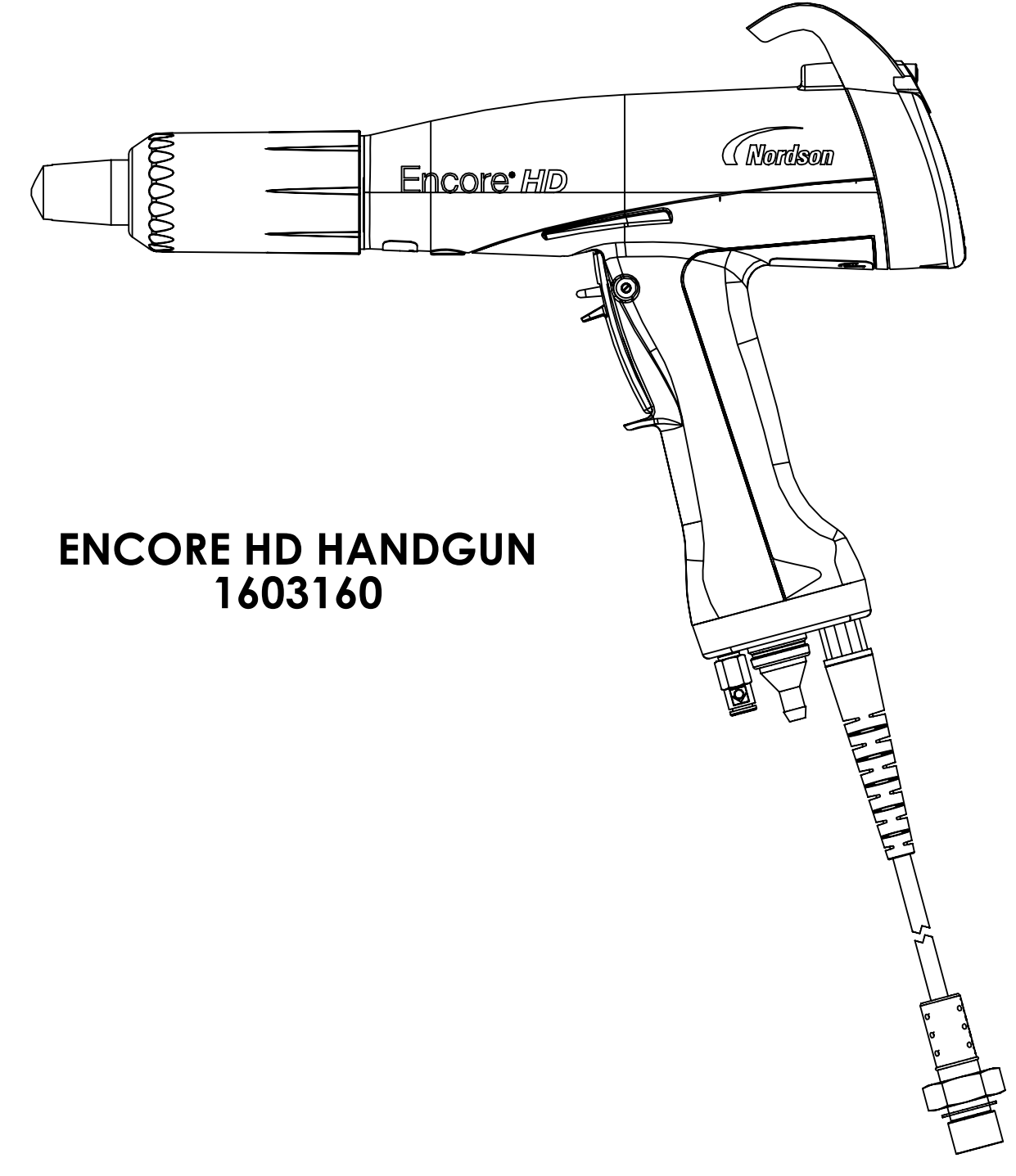
18 **nLIGHTEN 1611977 OPTIONAL LED LIGHT KIT**



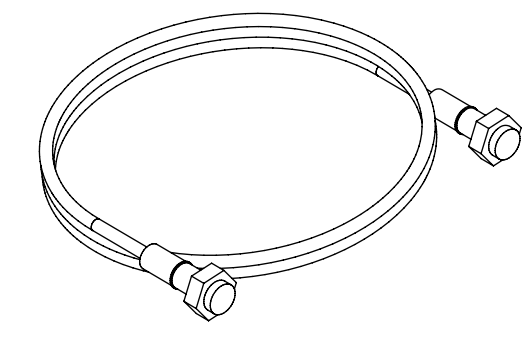
13 14 **ENCORE XT/HD INTERFACE CONTROL UNIT**  
 1604125



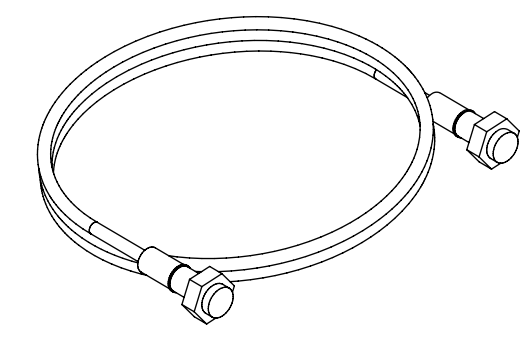
15 **ENCORE HD HYBRID POWER UNIT W/PRODIGY PUMP**  
 1606978 FOR 230V VBF  
 1606977 FOR 115V VBF



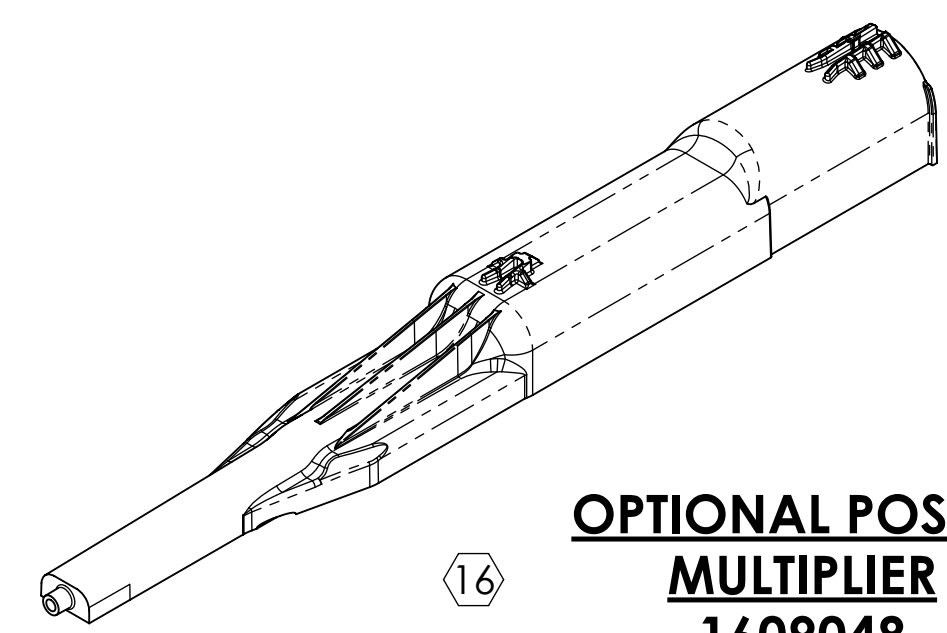
**ENCORE HD HANDGUN**  
 1603160



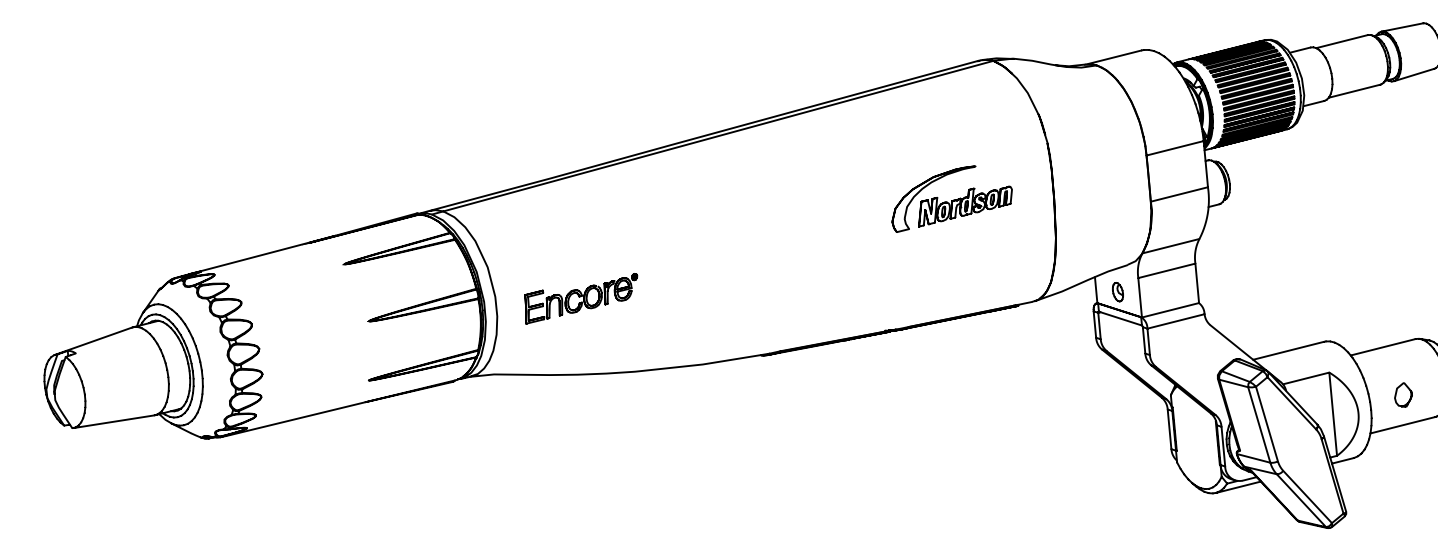
14 15 **CONTROLLER INTERFACE CABLE**  
 1080718-10FT.  
 1609709-50FT.  
 1080719-30IN.



**6M HANDGUN CABLE EXTENSION, 6-CONDUCTOR, SHIELDED.**  
 1085168



16 **OPTIONAL POS KV MULTIPLIER**  
 1609048



14 **ENCORE AUTOMATIC GUN - 1097489**  
**OPTIONAL 90 DEGREE EXTENSION- 1604084**  
**ENCORE AUTOMATIC GUN CABLE - 1605436**

PART NUMBER	DESCRIPTION	cFMus	cFMus / ATEX	NOTE
1604125	ENCORE XT/HD INTERFACE CONTROL UNIT		X	XT & HD
1082815	ENCORE XT CONTROLLER POWER UNIT, RELAY BOARD SET UP FOR 230V, 50HZ, VBF OPTION		X	XT
1600468	ENCORE XT CONTROLLER POWER UNIT, RELAY BOARD SET UP FOR 115V, 60HZ, VBF OPTION	X		XT
1605586	ENCORE HD CONTROLLER POWER UNIT, RELAY BOARD SET UP FOR 230V, 50HZ, VBF OPTION		X	HD WITH HD PUMP
1605584	ENCORE HD CONTROLLER POWER UNIT, RELAY BOARD SET UP FOR 115V, 60HZ, VBF OPTION	X		HD WITH HD PUMP
1606978	ENCORE HD HYBRID CONTROLLER POWER UNIT, RELAY BOARD SET UP FOR 230V, 50HZ, VBF OPTION		X	HD WITH PRODIGY PUMP
1606977	ENCORE HD HYBRID CONTROLLER POWER UNIT, RELAY BOARD SET UP FOR 115V, 60HZ, VBF OPTION	X		HD WITH PRODIGY PUMP
1611086	ENCORE HD CONTROLLER POWER UNIT, RELAY BOARD SET UP FOR 115V, 60HZ VBF OPTION	X		HD WITH HD+ PUMP
1611089	ENCORE HD CONTROLLER POWER UNIT, RELAY BOARD SET UP FOR 230V, 50HZ OPTION		X	HD WITH HD+ PUMP
1609709	CONTROLLER INTERFACE CABLE 50 FT		X	XT & HD
1080718	CONTROLLER INTERFACE CABLE 10 FT		X	XT & HD
1080719	CONTROLLER INTERFACE CABLE 30 INCH		X	XT & HD
1600818	ENCORE XT HANDGUN		X	XT
1603160	ENCORE HD HANDGUN		X	HD
-	-THIS POSITION BLANK-	-	-	-
1097489	ENCORE AUTOMATIC GUN BAR MOUNT (CAN BE USED IN ROBOT APPLICATIONS)		X	WITH XT CONTROLS
1605436	CABLE, SPRAY GUN, ROBOT, AUTO, ENCORE		X	WITH XT & HD CONTROLS
1600745	ENCORE XT/HD 6 METER HANDGUN CABLE		X	XT & HD
1605168	6 METER HANDGUN CABLE EXTENSION		X	XT & HD
1611977	nLIGHTEN LED KIT	X		XT & HD

THE FOLLOWING CONTROLLERS AND ASSOCIATED CABLES ARE SUITABLE FOR CLASS II, DIV. 2, GROUP F & G HAZARDOUS (CLASSIFIED) LOCATIONS OR ZONE 22.

THE ABOVE EQUIPMENT IS APPROVED FOR USE WITH THE FOLLOWING GUNS AND CABLES IN A CLASS II, DIV. 1, GROUP F & G HAZARDOUS (CLASSIFIED) LOCATION OR ZONE 21

**CRITICAL**  
 No revisions permitted without approval of the proper agency.

ALL DIMENSIONS IN MM EXCEPT AS NOTED

MACHINED SURFACES:  $\nabla 1.6$

BREAK IN/OUTSIDE CORNERS: R1/16

THREAD LENGTH DIMENSIONS ARE FULL THREAD

INTERPRET DRAWINGS PER ASME Y14.5-1994

PERFECT FORM AT MMC REQUIRED FOR INTERRELATED FEATURES

THIRD ANGLE PROJECTION

NORDSON CORPORATION  
 WESTLAKE, OH, U.S.A. 44145

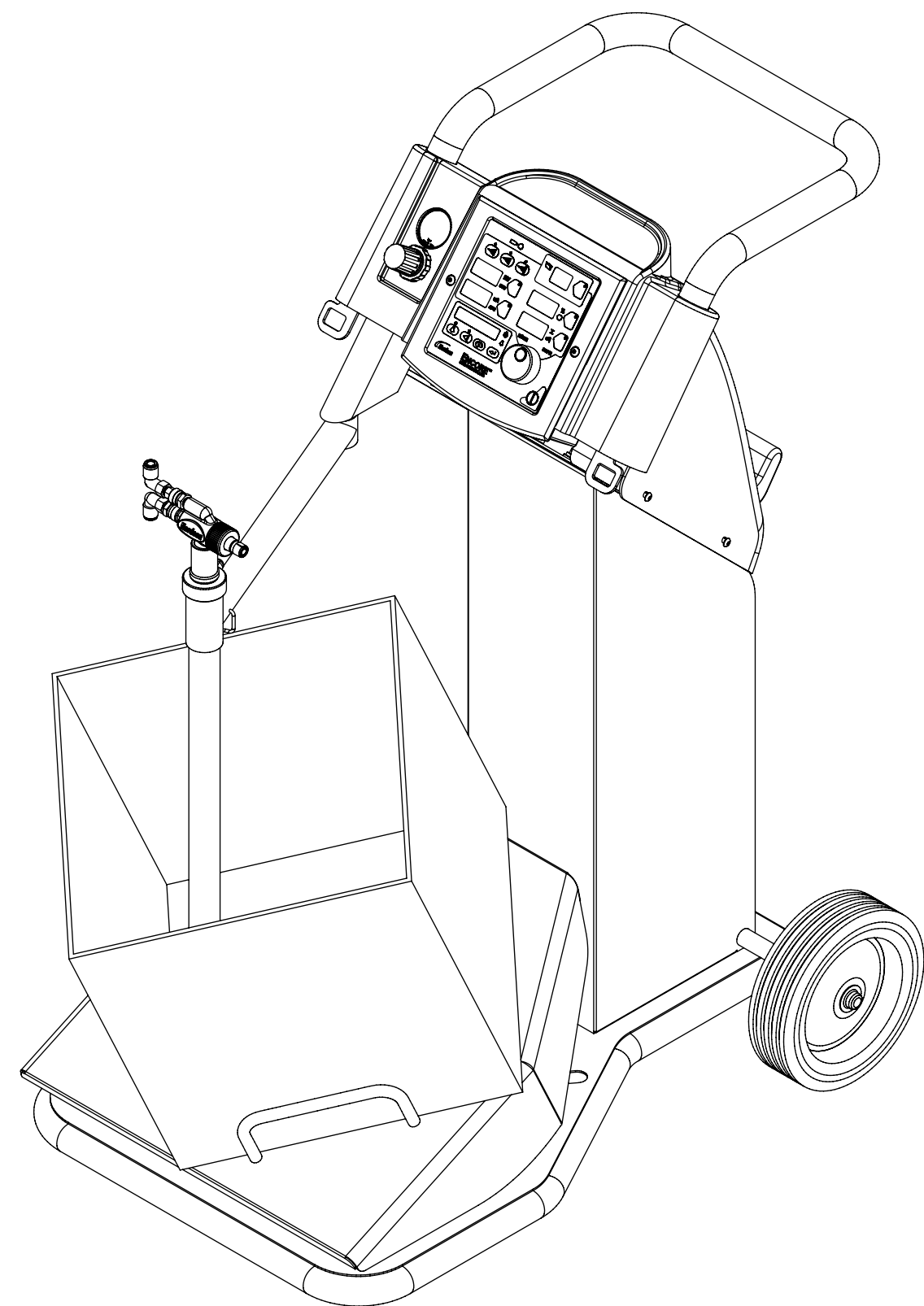
DESCRIPTION: REF DWG, APVD EQUIP, MANUAL ENCORE XT HD

DRAWN BY: DRJ DATE: 11JAN08 RELEASE NO.: PE600468

CHECKED BY: RJF APPROVED BY: RJF

SIZE: D FILE NAME: 1084547 MATERIAL NO.: 1084547 REVISION: 19

SCALE: NOT TO SCALE SOLIDWORKS GENERATED DWG. SHEET 1 OF 2



**ENCORE 115V 60Hz & 230V 50Hz VBF MOBILE POWDER SYSTEMS**  
**1600827 OR 1600828**  
**1613882 OR 1613884 (W/nLIGHTEN)**

HEIGHT: 1078 [42.5]  
 WEIGHT: 50.8kg [112lbs]  
 wheel base: 620 [24.4] L X 511.5 [20.1] W

19  
12

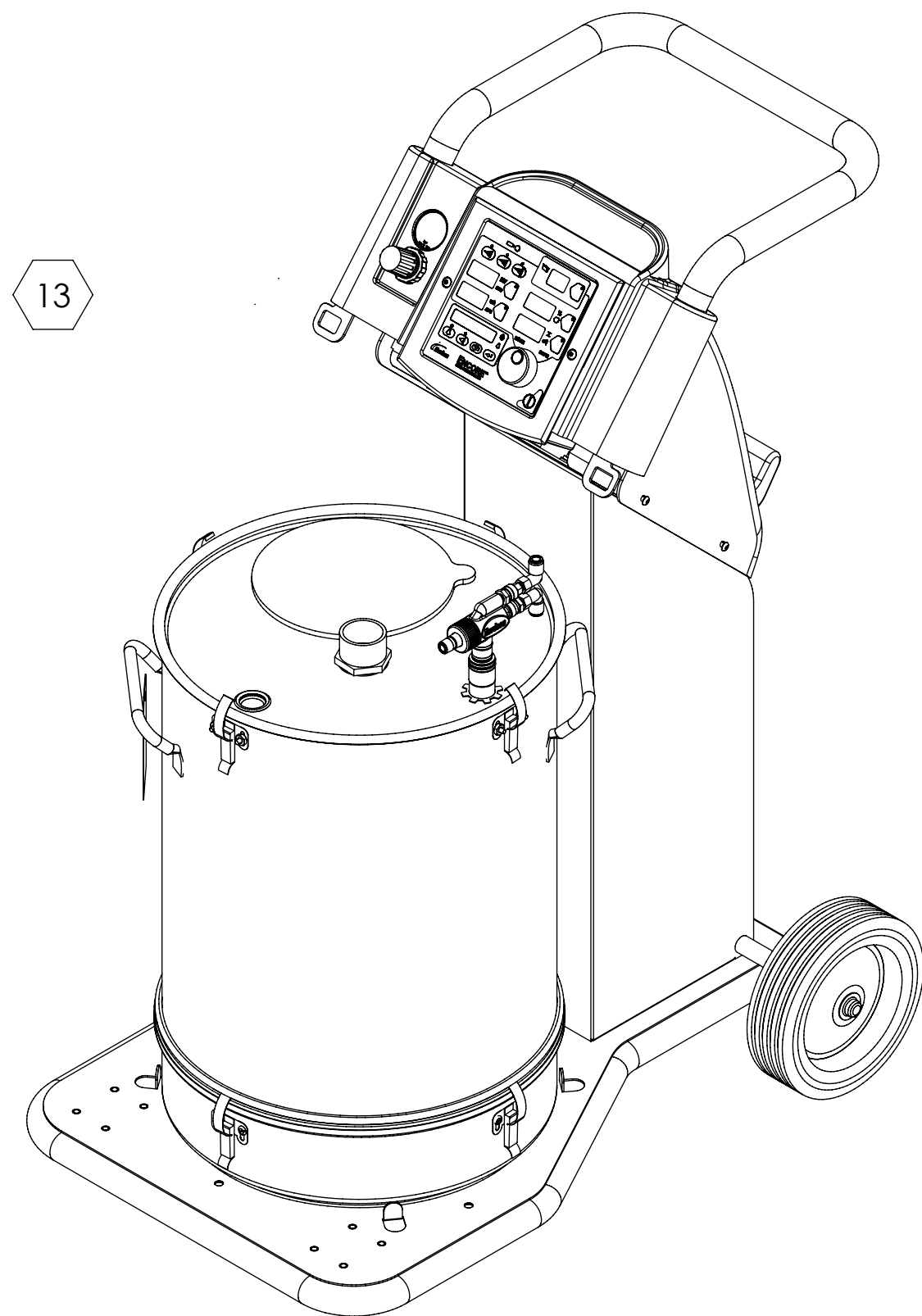
19  
17  
14

**ENCORE HD 115V & 230V VBF MOBILE POWDER SYSTEMS**  
**1605588 OR 1605589 FOR HD PUMP**  
**1611076 OR 1611079 FOR HD+ PUMP**  
**1613900 OR 1613901 FOR HD PUMP (W/nLIGHTEN)**  
**1613905 OR 1613906 FOR HD+ PUMP (W/nLIGHTEN)**

HEIGHT: 1078 [42.5]  
 WEIGHT: 50.8kg [112lbs]  
 wheel base: 620 [24.4] L X 511.5 [20.1] W

**ENCORE HD 115V & 230V HYBRID VBF (WITH PRODIGY) MOBILE POWDER SYSTEMS**  
**1606274 OR 1606275**

HEIGHT: 1078 [42.5]  
 WEIGHT: 50.8kg [112lbs]  
 wheel base: 620 [24.4] L X 511.5 [20.1] W



**ENCORE XT 50LB HOPPER MOBILE POWDER SYSTEM**  
**1600829 OR 1613885 (W/nLIGHTEN)**

HEIGHT: 1078 [42.5]  
 WEIGHT: 54.4kg [120lbs]  
 wheel base: 620 [24.4] L X 511.5 [20.1] W

19  
12

**ENCORE XT 25LB HOPPER MOBILE POWDER SYSTEM**  
**1600830 OR 1613886 (W/nLIGHTEN)**

HEIGHT: 1078 [42.5]  
 WEIGHT: 53kg [117lbs]  
 wheel base: 620 [24.4] L X 511.5 [20.1] W

19  
12

**ENCORE HD 50LB HOPPER MOBILE POWDER SYSTEMS**  
**1605587 FOR HD PUMP**  
**1611246 FOR HD+ PUMP**  
**1613899 FOR HD PUMP (W/nLIGHTEN)**  
**1613910 FOR HD+ PUMP (W/nLIGHTEN)**

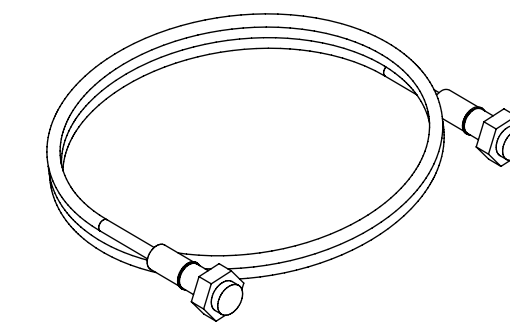
HEIGHT: 1078 [42.5]  
 WEIGHT: 54.4kg [120lbs]  
 wheel base: 620 [24.4] L X 511.5 [20.1] W

19  
17

**ENCORE HD HYBRID 50LB HOPPER MOBILE POWDER SYSTEMS (WITH PRODIGY)**  
**1606273**

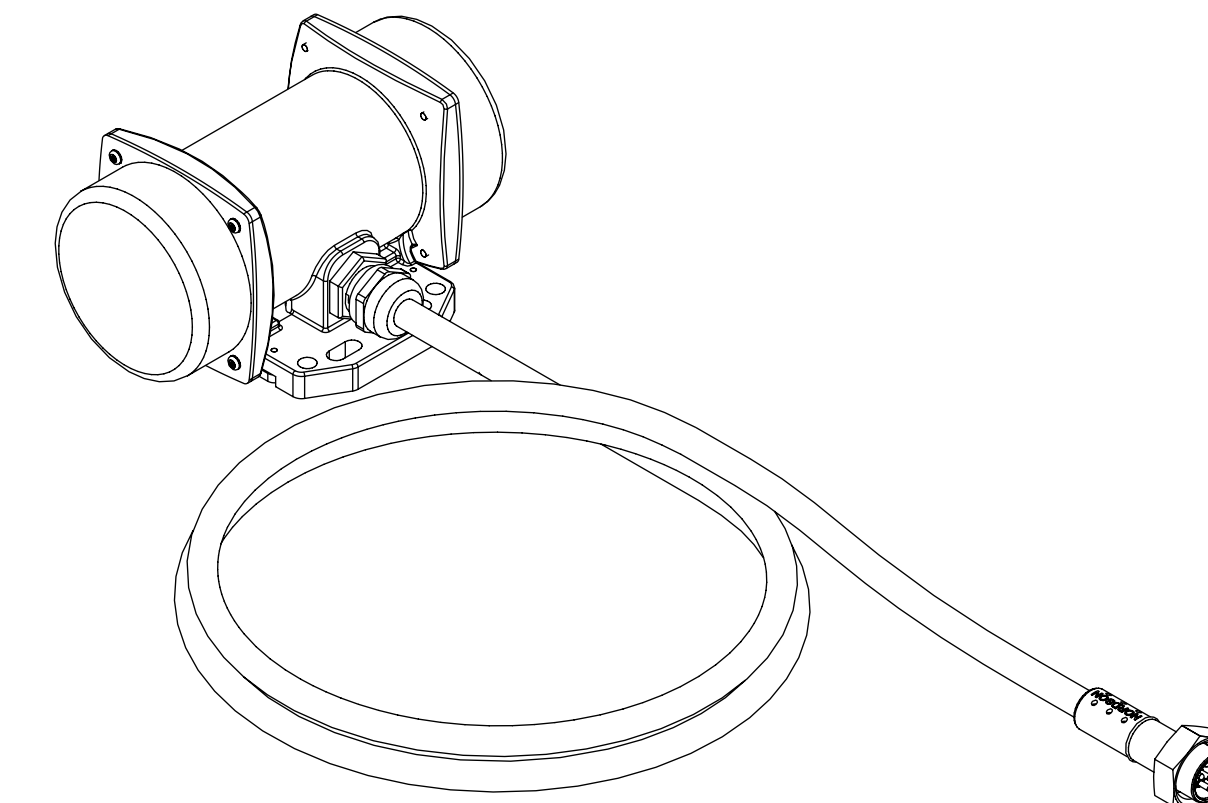
HEIGHT: 1078 [42.5]  
 WEIGHT: 54.4kg [120lbs]  
 wheel base: 620 [24.4] L X 511.5 [20.1] W

19



**CONTROLLER INTERFACE CABLE**  
**1080718-10 FT.**  
**1609709-50FT.**  
**1080719-30 IN.**

19



**115V VIBRATOR MOTOR 1604511**  
**230V VIBRATOR MOTOR 1080950**

WITH EXTRA-HARD USAGE ELECTRICAL CORD  
 UL/CSA APPROVED 18 AWG 90°C

MANUFACTURER'S CERT. #: TUV12ATEX094817  
 ALSO: ETL CERTIFIED FOR U.S & CANADA

14 10 A 04

PART NUMBER	DESCRIPTION	cFMus	ATEX	cFMus / ATEX
1600827	ENCORE XT MOBILE SYSTEMS WITH 115V, 60HZ VBF	X		
1613882	SYS,MOBILE POWDER,115V VBF,ENCORE XT,LED	X		
1600828	ENCORE XT MOBILE SYSTEMS WITH 230V, 50HZ VBF		X	
1613884	SYS,MOBILE POWDER,230V VBF,ENCORE XT,LED	X		
1605588	ENCORE HD MOBILE SYSTEMS WITH 115V, 60HZ VBF WITH HD PUMP	X		
1613900	SYS,MOBILE POWDER,115V VBF,ENCORE HD,LED	X		
1605589	ENCORE HD MOBILE SYSTEMS WITH 230V, 50HZ VBF WITH HD PUMP		X	
1613901	SYS,MOBILE POWDER,230V VBF,ENCORE HD,LED	X		
1606274	ENCORE HD HYBRID MOBILE SYSTEMS WITH 115V, 60HZ VBF WITH PRODIGY PUMP	X		
1606275	ENCORE HD HYBRID MOBILE SYSTEMS WITH 230V, 50HZ VBF WITH PRODIGY PUMP		X	
1611076	ENCORE HD MOBILE SYSTEM WITH 115V, 50 HZ VBF WITH HD+ PUMP	X		
1613905	SYS,MBL PWDR,115VBF,ENCORE HD,HI-FLO,LED	X		
1611079	ENCORE HD MOBILE SYSTEM WITH 230V, 50 HZ VBF WITH HD+ PUMP		X	
1613906	SYS,MBL PWDR,115VBF,ENCORE HD,HI-FLO,LED	X		
1600829	ENCORE XT MOBILE SYSTEM WITH 50 LB HOPPER			X
1613885	SYS,MOBILE PWDR,50-LB HOP,ENCORE XT,LED	X		
1600830	ENCORE XT MOBILE SYSTEM WITH 25 LB HOPPER			X
1613886	SYS,MOBILE PWDR,25-LB HOP,ENCORE XT,LED	X		
1605587	ENCORE HD MOBILE SYSTEM WITH 50 LB HOPPER AND HD PUMP			X
1613899	SYS,MOBILE PWDR,50 LB HOPR,ENCORE HD,LED	X		
1606273	ENCORE HD MOBILE SYSTEM WITH 50 LB HOPPER AND PRODIGY PUMP			X
1611246	ENCORE HD MOBILE SYSTEM WITH 50 LB HOPPER AND HD+ PUMP			X
1613910	SYS,MBL PWDR,50 LB HOP,ENCORE HDXD,LED	X		

THE FOLLOWING MOBILE SYSTEMS ARE SUITABLE FOR CLASS II, DIV. 2, Goup F & G HAZARDOUS (CLASSIFIED) LOCATIONS OR ZONE 22.

THE MANUAL GUNS AND GUN CABLES ATTACHED TO THE MOBILE SYSTEM, ARE SUITABLE FOR USE IN A CLASS II, DIV. 1, GROUP F & G HAZARDOUS (CLASSIFIED) LOCATION OR ZONE 21.

11 14

**CRITICAL**  
**No revisions permitted without approval of the proper agency.**

A

ALL DIMENSIONS IN MM EXCEPT AS NOTED		NORDSON CORPORATION WESTLAKE, OH, U.S.A. 44145	
MACHINED SURFACES		DESCRIPTION REF DWG,APVD EQUIP,MANUAL ENCORE XT HD	
DRAWN BY DRJ	DATE 11JAN08	RELEASE NO. PE600468	
CHECKED BY RJF	APPROVED BY RJF		
SIZE D	FILE NAME 1084547	MATERIAL NO. 1084547	REVISION 19
THIRD ANGLE PROJECTION	SCALE NOT TO SCALE	SOLIDWORKS GENERATED DWG.	SHEET 2 OF 2

17

17

A