

Crpka Encore® HD

Priručnik za korisnika

P/N 6091512_08

- Croatian -

Izdano 06/22

Za dijelove i tehničku podršku pozovite službu za podršku kupcima poslovne jedinice za industrijske sustave premazivanja (Industrial Coating Systems Customer Support Center) na (800) 433-9319 ili kontaktirajte lokalnog zastupnika tvrtke Nordson.

Ovaj dokument podliježe izmjenama bez obavještanja.
Pogledajte na <http://emanuals.nordson.com> o zadnjoj verziji.



Sadržaj

Sigurnost	1	Montaža	10
Uvod	1	Montaža crijeva crpke.....	10
Kvalificirano osoblje	1	Standardno polietilensko crijevo vanj. promjera 8 mm	10
Svrishodna uporaba.....	1	Fleksibilno crijevo vanj. promjera 8 mm.....	10
Odredbe i odobrenja	1	Antistatičko crijevo vanj. promjera 8,2 mm/ unut. promjera 5,6 mm.....	10
Osobna sigurnost.....	1	Montaža brtve crpke	10
Sigurnost od požara.....	2	Crpka na ormaru, ploči ili kućištu.....	11
Uzemljenje.....	2	Održavanje	12
Mjere u slučaju neispravnosti	2	Otklanjanje grešaka	13
Odlaganje	2	Provjera vakuuma	16
Opis	3	Provjera dobave.....	18
Crpka	3	Provjera usisavanja	18
Karakteristike i prednosti.....	3	Popravka	19
Komponente crpke.....	4	Zamjena cijevi za fluidiziranje	19
Način funkcioniranja	5	Rastavljanje crpke	20
Crpenje	5	Sastavljanje crpke.....	22
Čišćenje	6	Procedura	22
Stupanj 1: Nježno čišćenje u smjeru pištolja za raspršivanje... 6		Zamjena brtve crpke.....	23
Stupanj 2: Nježno čišćenje u smjeru izvora praha	6	Zamjena gnječnog ventila.....	24
Stupnjevi 3 i 4: Dubinsko čišćenje u smjeru pištolja za raspršivanje i izvora praha	6	Demontaža gnječnog ventila.....	24
Funkcije priključaka crpke.....	7	Montaža gnječnog ventila	24
Rukovanje	8	Dijelovi	26
Specifikacije	9	Crpka	26
		Rezervni dijelovi.....	28
		Brojevi dijela crijeva za zrak i za prah.....	29

Kontaktirajte nas

Nordson Corporation pozdravlja zahtjeve za informacijama, komentare i upite o svojim proizvodima. Opće informacije o tvrtci Nordson možete pronaći na internetu koristeći sljedeću stranicu:

<http://www.nordson.com>.

① <http://www.nordson.com/en/global-directory>

Obavijest

Ovo je Nordson Corporation publikacija, koja je zaštićena autorskim pravima. Izvorna autorska prava 2017. Ni jedan dio ovog dokumenta se ne smije umnožavati, reproducirati ili prevoditi na drugi jezik bez prethodne pismene suglasnosti od Nordson Corporation. Informacija sadržana u ovoj publikaciji podliježe izmjeni bez obavještanja.

- Prijevod originalnog dokumenta -

Zaštitni znaci

Color-on-Demand, Encore, Nordson, i Nordson logotip su registrirani zaštitni znaci poduzeća Nordson Corporation. Svi drugi trgovački nazivi vlasništvo su svojih dotičnih vlasnika.

Sigurnost

Uvod

Pročitajte i pridržavajte se ovih sigurnosnih uputa. Upozorenja i upute specifični za rad i opremu uvršteni su u dokumentaciju o opremi na odgovarajućim mjestima.

Pobrinite se da sva dokumentacija o opremi, uključujući i ove upute, bude dostupna svim osobama koje koriste ili servisiraju opremu.

Kvalificirano osoblje

Vlasnici opreme su odgovorni osigurati, da Nordson opremu instalira, koristi i servisira kvalificirano osoblje. Kvalificirano osoblje su oni uposlenici ili preuzimatelji posla, koji su obučeni za sigurno izvršavanje povjerenih im poslova. Oni su upoznati sa svim relevantnim sigurnosnim pravilima i odredbama te su fizički sposobni za izvršavanje dodijeljenih im zadaća.

Svrishodna uporaba

Uporaba Nordson opreme u svrhe, koje se razlikuju od opisanih u dokumentaciji isporučenoj uz opremu, može rezultirati ozljedom osoba ili materijalnom štetom.

Neki primjeri nesvrishodne uporabe opreme obuhvaćaju:

- Korištenje nekompatibilnih materijala
- Neovlaštene preinake
- Skidanje ili zaobilaženje sigurnosnih zaštita ili blokada
- Korištenje neodgovarajućih ili oštećenih dijelova
- Korištenje neodobrene dodatne opreme
- Rad opreme iznad maksimalnih omjera

Odredbe i odobrenja

Osigurajte da sva oprema bude klasificirana i odobrena za okolinu u kojoj se koristi. Sva odobrenja dobivena za Nordson opremu će biti ukinuta, ako se ne bude pridržavalo uputa za instaliranje, rad i servisiranje.

Sve faze instaliranja opreme moraju biti u skladu s federalnim, državnim i lokalnim zakonima.

Osobna sigurnost

Da biste spriječili ozljede pridržavajte se ovih uputa.

- Ne radite s opremom i ne servisirajte je, ukoliko niste kvalificirani.
- Ne radite s opremom ukoliko sigurnosne zaštite, vrata ili poklopci nisu intaktni i automatske blokade ne funkcioniraju ispravno. Ne zaobilazite i ne isključite sigurnosne uređaje.
- Držite razmak od pokretne opreme. Prije podešavanja ili servisiranja pokretne opreme, isključite napajanje i sačekajte da oprema dođe u stanje mirovanja. Blokirate električnu energiju i osigurajte opremu od nehotičnog kretanja.
- Oslobodite hidraulični i pneumatski tlak prije podešavanja ili servisiranja sustava ili komponenti pod tlakom. Isključite, blokirajte i označite sklopke prije servisiranja električne opreme.
- Pribavite i pročitajte sigurnosno-tehničke listove (Safety Data Sheets - SDS) za sve korištene materijale. Slijedite upute proizvođača za sigurno rukovanje i uporabu materijala te koristite preporučene uređaje za osobnu zaštitu.
- Zbog sprječavanja ozljeda budite svjesni manje očitih opasnosti na radnom mjestu, koje se često ne mogu u potpunosti eliminirati, kao što su vruće površine, oštri rubovi, električni strujni krugovi te pokretni dijelovi, koji se ne mogu obuhvatiti ili na drugi način zaštititi iz praktičnih razloga.

Sigurnost od požara

Za sprječavanje požara ili eksplozije slijedite ove upute.

- Uzemljite svu vodljivu opremu. Koristite samo uzemljena crijeva za zrak i tekućine. Redovito provjeravajte uređaje za uzemljenje izratka i opreme. Otpor prema masi ne smije prekoračiti jedan megaom.
- Ukoliko uočite statičko iskrenje ili proboj, odmah isključite svu opremu. Ne startajte opremu ponovno, dok uzrok ne bude identificiran i korigiran.
- Ne pušite, varite, brusite i ne koristite otvoreni plamen tamo, gdje se koriste ili skladište zapaljivi materijali. Nemojte zagrijavati materijale do temperatura viših od onih koje preporučuje proizvođač. Uvjerite se da uređaji za nadzor i ograničenje topline ispravno rade.
- Osigurajte odgovarajuću ventilaciju kako bi se spriječila opasne koncentracije hlapljivih čestica ili pare. Pogledajte lokalne zakone ili SDS materijala kao smjernicu.
- Ne rastavljajte aktivne strujne krugove kad radite sa zapaljivim materijalima. Najprije isključite struju na isključnoj sklopici da bi se spriječilo iskrenje.
- Budite upoznati s pozicijama gumba za hitno isključivanje, ventilima za isključivanje i protupožarnim aparatima. Pojavi li se požar u kabini za raspršivanje, odmah isključite sustav za raspršivanje i ispušne ventilatore.
- Isključite elektrostatsko napajanje i uzemljite sustav punjenja prije podešavanja, čišćenja ili popravke elektrostatske opreme.
- Čistite, održavajte, testirajte i popravljajte opremu sukladno uputama u dokumentaciji o opremi.
- Koristite samo rezervne dijelove, koji su dizajnirani za korištenje s originalnom opremom. Kontaktirajte Nordson predstavnika za informacije o dijelovima i savjete.

Uzemljenje



UPOZORENJE: Korištenje pokvarene elektrostatske opreme je opasno i može uzrokovati smrtonosan strujni udar, požar ili eksploziju. Neka provjere otpora budu dio Vašeg periodičnog programa održavanja. Ako osjetite čak i najblaži električni udar ili uočite statičko iskrenje ili proboj, odmah isključite svu električnu ili elektrostatsku opremu. Ne startajte opremu ponovno, dok problem ne bude identificiran i korigiran.

Uzemljenje unutar i oko otvora kabine mora biti u skladu s NFPA zahtjevima za klasu II, sektor 1 ili 2 opasnih lokacija. Pogledajte NFPA 33, NFPA 70 (NEC članci 500, 502, i 516), te NFPA 77, najnoviji uvjeti.

- Svi električno provodljivi objekti u područjima raspršivanja trebaju biti električno spojeni s masom, s otporom ne većim od 1 megohm, izmjereno instrumentom koji primjenjuje barem 500 volti na ispitani krug.
- Oprema koju treba uzemljiti obuhvaća, ali nije ograničeno na, pod područja raspršivanja, platforme za operatere, lijevke, oslonce foto-oka te mlaznice za otpuhivanje. Osoblje koje radi u području raspršivanja mora biti uzemljeno.
- Postoji mogući potencijal zapaljenja od naelektriziranog ljudskog tijela. Osoblje koje stoji na obojenoj površini, kao što je platforma za operatere, ili nosi neprovodljivu obuću, nije uzemljeno. Osoblje mora nositi obuću s provodljivim džonovima ili koristiti traku za masu, da bi se održala veza s masom pri radu sa ili oko elektrostatske opreme.
- Operateri moraju održati kontakt koža-na-rukohvat između svoje ruke i rukohvata pištolja, da bi spriječili udare tijekom rada s ručnim elektrostatskim pištoljima za raspršivanje. Ako se moraju nositi rukavice, odrežite površinu dlana ili prste, nosite električno provodljive rukavice ili nosite traku za uzemljenje spojenu na rukohvat pištolja ili drugo odgovarajuće uzemljenje.
- Isključite elektrostatsko napajanje i uzemljite elektrode pištolja prije podešavanja ili čišćenja pištolja za raspršivanje praha.
- Nakon servisiranja opreme spojite svu isključenu opremu, kabele uzemljenja i žice.

Mjere u slučaju neispravnosti

Ukoliko je sustav ili dio opreme u sustavu neispravan, odmah isključite sustav i provedite sljedeće korake:

- Isključite i blokirajte napajanje sustava. Zatvorite hidrauličke i pneumatske zaporne ventile i ispustite tlakove.
- Identificirajte razlog kvara i uklonite kvar prije ponovnog pokretanja sustava.

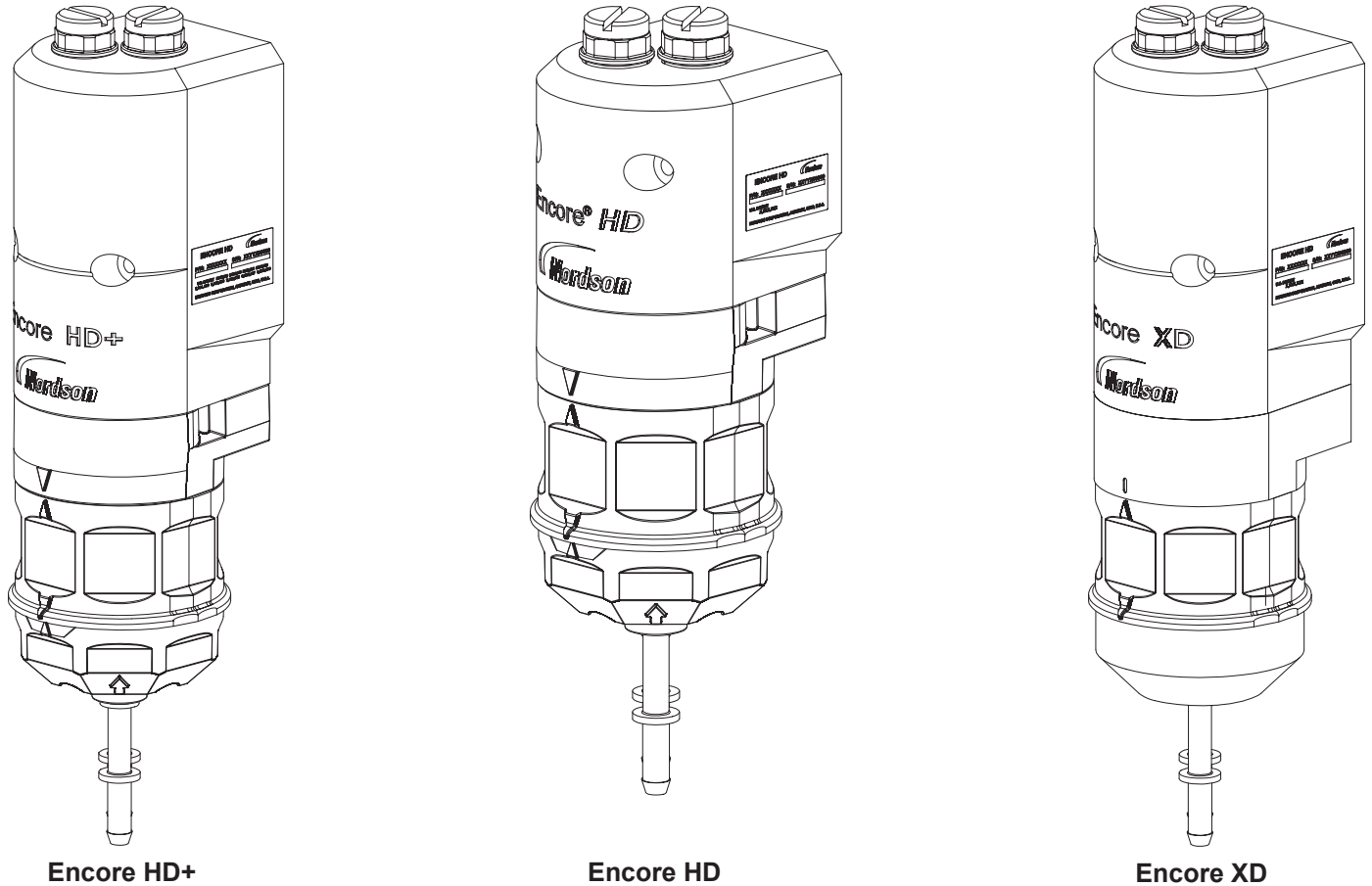
Odlaganje

Odlazite opremu i materijale korištene u radu i servisiranju u otpad sukladno lokalnim zakonima.

Opis

Crpka

Pogledajte sliku 1. Crpka Encore HD, HD+ i XD za dovod praha transportira precizne količine praha od izvora praha do pištolja za raspršivanje.



Encore HD+

Encore HD

Encore XD

Slika 1 Dozator crpke Encore HD

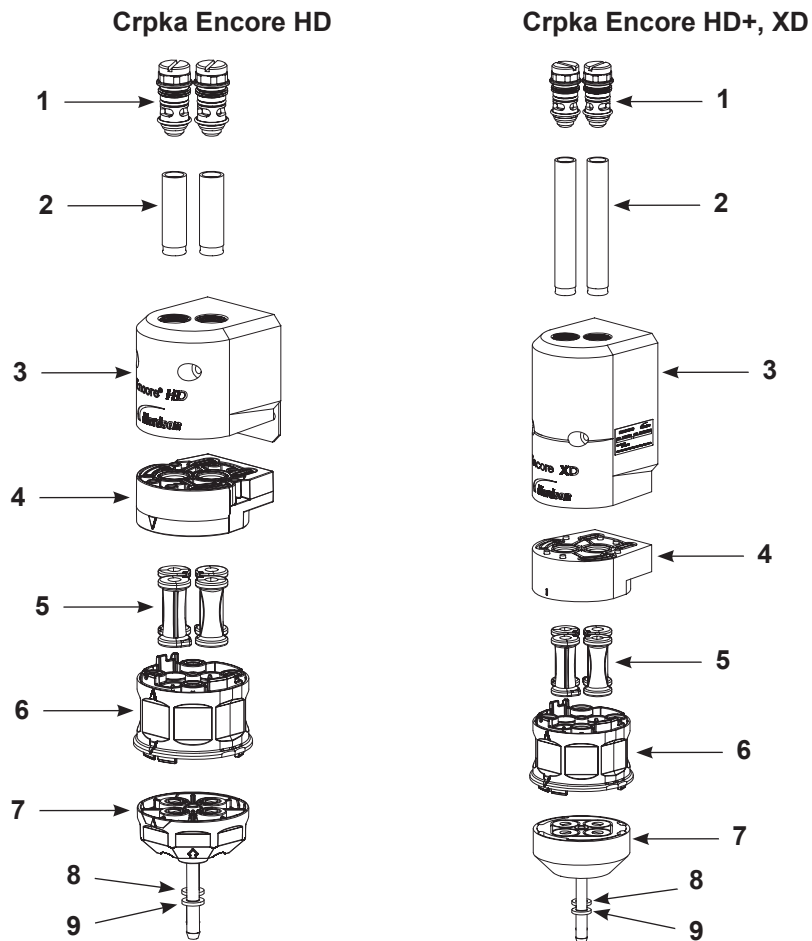
Karakteristike i prednosti

- Standardna crpka (HD) ima plave gnječne ventile, prešane Y-blokove i standardne rupičaste cijevi.
- Crpka za visoke količine protoka (HD+) je ista kao standardna crpka osim što ima visoko protočni razmačni blok i visoko protočne rupičaste cijevi.
- Crpka za iznimno visoke količine protoka (XD) ista je kao crpka za visoke količine protoka osim što ima Y-blokove specifične za stroj i gnječne ventile za visoke temperature.
- Viši ispušt praha.
- Poboljšana ujednačenost ispusta praha.
- Zadržava visoku pouzdanost gnječnih ventila.
- Dizajn održavanja s jednim vijkom.
- Jednostavna zamjena filtra.
- Poboljšani dizajn brtve.
- Centralizirani potrošni dijelovi.
- Zaštita od previsokog okretnog momenta.

Komponente crpke

Pogledajte sliku 2.

Stavka	Opis	Funkcija
1	Priključci zraka za čišćenje i nepovratni ventili	Usmjeravaju zrak za čišćenje kroz crpku pod visokim tlakom. Nepovratni ventili sprječavaju da se ventili za čišćenje onečiste prahom.
2	Cijevi za fluidiziranje	Rupičasti cilindri koji usisavaju prah u crpku pod vakuumom i istiskuju prah iz crpke kad se izlažu tlaku zraka.
3	Razdjelnik čišćenja	Sadrži cijevi za fluidiziranje, nepovratne ventile i zračne kanale.
4	Gornji Y-blok	Sučelje između gnječnih ventila i rupičastih cijevi; sastoji se od dva prolaza u obliku slova Y koji spajaju ulazne i izlazne grane dotičnih polovica crpke.
5	Gnječni ventili	Otvaraju se i zatvaraju kako bi omogućili usisavanje praha u ili izbacivanje praha iz cijevi za fluidiziranje.
6	Kućište gnječnih ventila	U njega su smješteni gnječni ventili. Izrađen od prozirne plastike, čime se omogućava vizualna provjera gnječnih ventila.
7	Donji Y-blok	Spajaju ulazne i izlazne spojnice s gnječnim ventilima na dotičnoj polovini crpke.
8	Ulazna spojnica	Spaja se sa crijevom koje dolazi od izvora praha
9	Izlazna spojnica	Spaja se sa crijevom koje vodi do pištolja za raspršivanje praha



Slika 2 Komponente crpke Encore

Način funkcioniranja

Crpenje

Crpka Encore HD sastoji se od dvije polovice koje funkcioniraju na isti način. Polovice naizmjenice usisavaju u prah u crpku i izbacuju ga iz crpke; dok jedna polovica usisava prah, druga polovica ga izbacuje.

Lijeva polovica usisava prah

Pogledajte sliku 3.

Lijevi usisni gnječni ventil je otvoren, dok je lijevi ispušni gnječni ventil zatvoren. U lijevoj rupičastoj cijevi za fluidiziranje se stvara podtlak koji usisava prah u usisnu spojnicu, gore na lijevoj strani habajućeg bloka usisnog razdjelnika, kroz lijevi usisni gnječni ventil i u lijevu cijev za fluidiziranje.

Nakon što je djelovao neke vrijeme, podtlak u cijevi za fluidiziranje se isključuje i lijevi usisni gnječni ventil se zatvara.

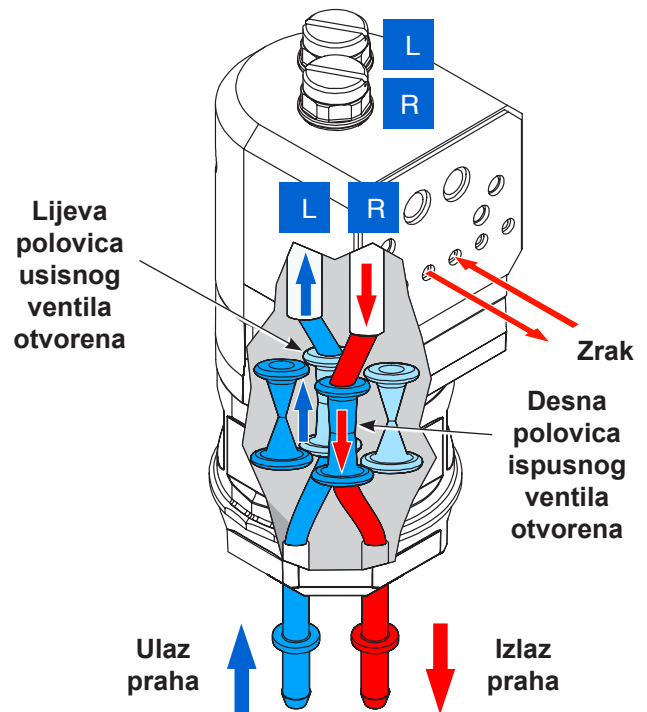
Desna polovica izbacuje prah

Pogledajte sliku 4.

Desni usisni gnječni ventil je zatvoren, dok je desni ispušni gnječni ventil otvoren. U desnoj rupičastoj cijevi za fluidiziranje se stvara pretlak koji izbacuje prah iz cijevi za fluidiziranje, kroz desni ispušni gnječni ventil, niz desnu stranu habajućeg bloka izlaznog razdjelnika, iz izlaznog spojnice i iz crijeva koje vodi do pištolja za raspršivanje praha.

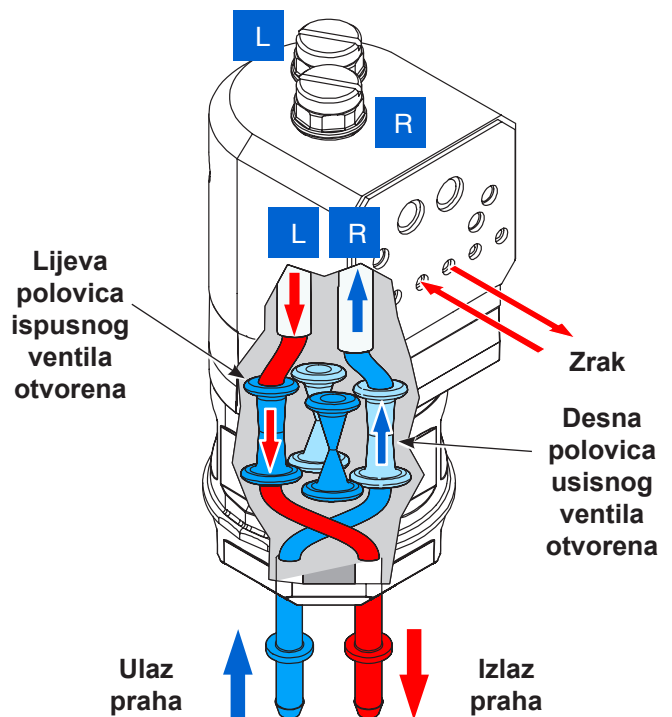
Nakon što se dovrše ovi procese, dolazi do promjene strane. U gore objašnjenom primjeru, lijeva polovica bi sada izbacivala prah, dok bi ga desna polovica usisavala.

Kad pojedina polovica izbaci prah, prah u crijevima se miješa tako da nastaje ujednačen protok praha iz pištolja za raspršivanje.



Slika 3 L: Lijeva strana usisava, R: desna strana izbacuje

NAPOMENA: Slika prikazuje desnu, stražnju stranu crpke.



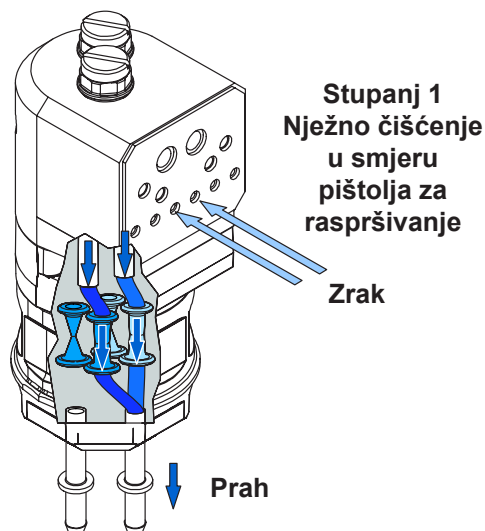
Slika 4 L: Lijeva strana izbacuje, R: desna strana usisava

Čišćenje

Pogledajte sliku 5. Kad rukovatelj pokrene promjenu boje, crpka prolazi kroz trostupanjski postupak čišćenja.

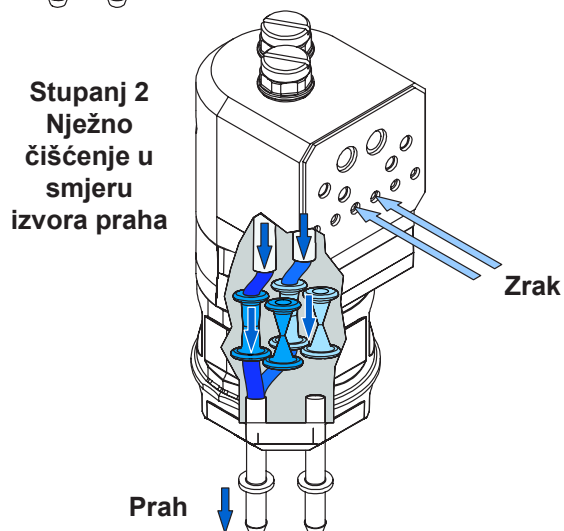
Stupanj 1: Nježno čišćenje u smjeru pištolja za raspršivanje

Usisni gnječni ventili se zatvaraju, a ispušni gnječni ventili ostaje otvoreni. Uključuje se tlak pomoćnog zraka crpke, prvo s niskim tlakom te se povećava do maksimalnog tlaka pomoćnog zraka crpke. Zrak izbacuje prah iz obje cijevi za fluidiziranje, kroz crijevo za transport praha i pištolj za raspršivanje u kabinu.



Stupanj 2: Nježno čišćenje u smjeru izvora praha

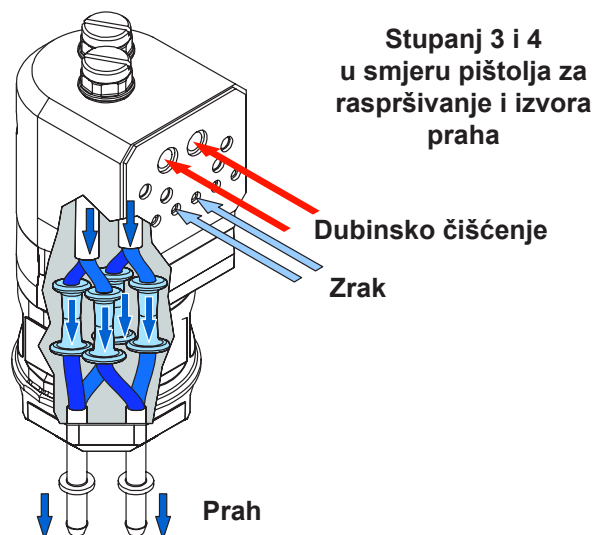
Usisni gnječni ventili su otvoreni, a ispušni gnječni ventili se zatvaraju. Uključuje se tlak pomoćnog zraka crpke, prvo s niskim tlakom te se povećava do maksimalnog tlaka pomoćnog zraka crpke. Zrak izbacuje prah iz obje cijevi za fluidiziranje, kroz crijevo za usisavanje praha i natrag u izvor praha.



Stupnjevi 3 i 4: Dubinsko čišćenje u smjeru pištolja za raspršivanje i izvora praha

Ispušni gnječni ventili se otvaraju. Tlak pomoćnog zraka crpke se uključuje na maksimalnom tlaku dok se impulsi zraka u vodu pod tlakom šalju niz priključke zraka za čišćenje na gornjoj strani cijevi za fluidiziranje. Impulsi zraka uklanjaju sav prah koji je zaostao u crpki, pištolju za raspršivanje te usisnom i transportnom crijevu.

Nakon što je ispušna strana očišćena, ispušni gnječni ventili se zatvaraju i usisni gnječni ventili se otvaraju. Usisna strana se čisti na isti način kao i ispušna strana.

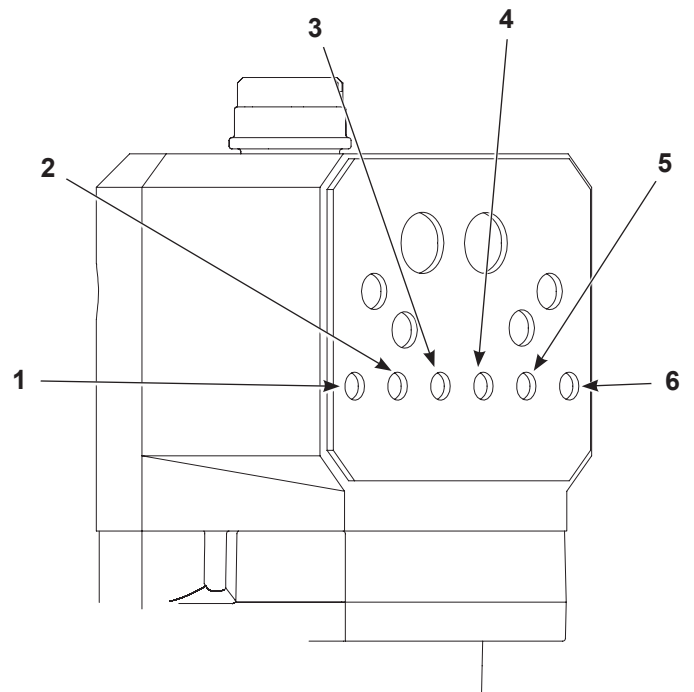


Slika 5 Postupak čišćenja

Funkcije priključaka crpke

Slika 6 prikazuje funkcije priključaka na stražnjoj strani crpke.

Pozicija	Funkcija
1	Desni usisni gnječni ventil
2	Desni ispušni gnječni ventil
3	Desna cijev za fluidiziranje
4	Lijeva cijev za fluidiziranje
5	Lijevi ispušni gnječni ventil
6	Lijevi usisni gnječni ventil



Slika 6 Funkcije priključaka crpke

Rukovanje



UPOZORENJE: Dozvolite samo kvalificiranom osoblju da obavlja sljedeće radove. Pridržavajte se sigurnosnih uputa u ovom dokumentu i drugoj srodnoj dokumentaciji.



POZOR: Nemojte podešavati regulatore unutar ormarića crpke. Regulatori su tvornički namješteni i ne smiju se podešavati bez uputa zastupnika tvrtke Nordson.

Rad crpke regulira se preko upravljačkog sklopa pištolja za raspršivanje. Za specifične upute pogledajte poglavlje *Rukovanje* priručnika *Upravljački sklop ručnog pištolja za raspršivanje Encore*.

Rad crpke regulira se specificiranjem zadane vrijednosti od 0-100 (što se pretvara u postotak protoka) na upravljačkom sklopu pištolja za raspršivanje. Na crpki, svaka zadana vrijednost manifestira se unaprijed definiranom taktom stopom. Povećavanje taktne stope povećava transportnu količinu praha. Smanjivanje taktne stope smanjuje transportnu količinu praha.

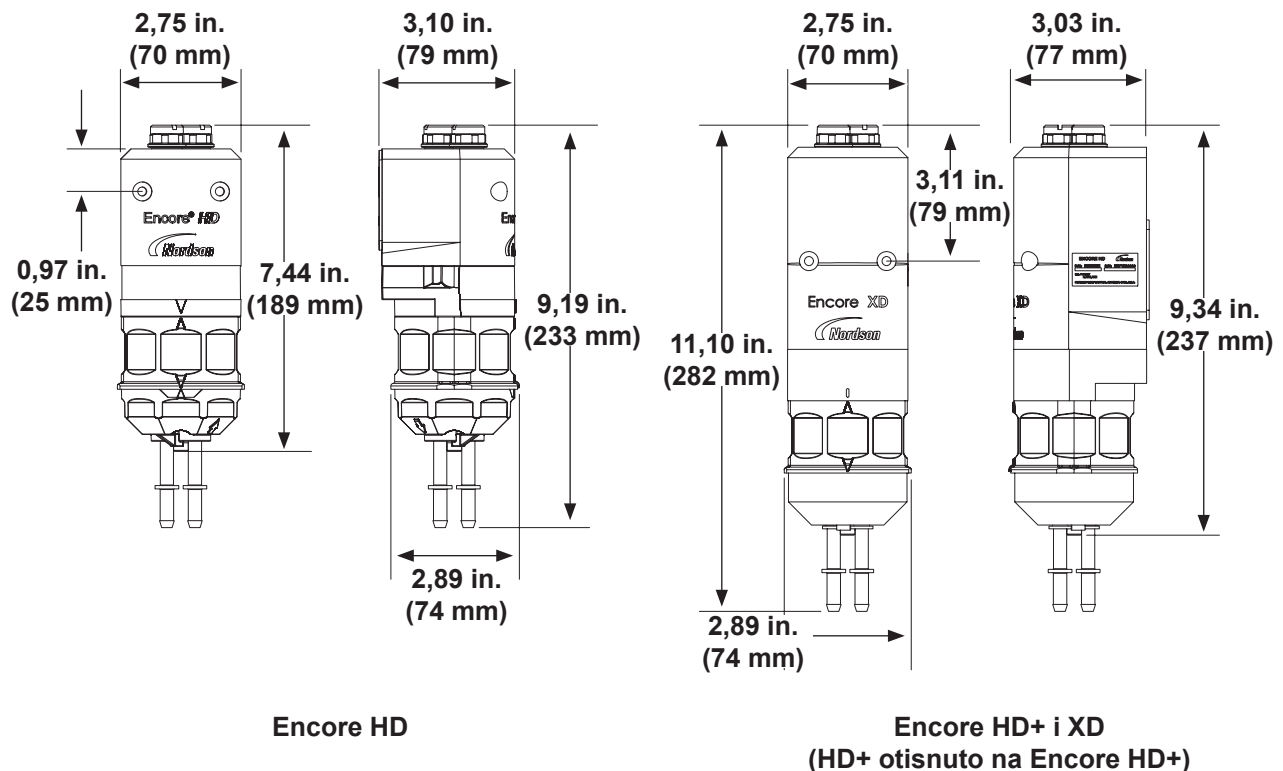
Razdjelnik također ima ventil za regulaciju protoka zraka za raspršivanje. Zrak pištolja za raspršivanje regulira se zadavanjem stope protoka (u scfm ili m³/h) na upravljačkoj jedinici pištolja za raspršivanje.

NAPOMENA: Kad se cijevi za fluidiziranje začepu prahom, stopa dobave praha se smanjuje. Upravljački sklop pištolja za raspršivanje generira grešku kako bi ukazao na ovo stanje i obavještava Vas da je došlo vrijeme za zamjenu cijevi za fluidiziranje. Odgovarajuća vrijednost vakuuma iznosi (9-14 in. Hg).

Specifikacije

Pogledajte sliku 7.

Standardni radni učinak crpke (maksimum)	
HD: 80 lb/h (600 g/min)	
HD+, XD: 100 lb/h (750 g/min)	
Potrošnja zraka	
Transportni zrak	12,5-31 l/min (0,438-1,1 scfm)
Zrak za raspršivanje	6-57 l/min (0,2-2,0 scfm)
Ukupna potrošnja	85-170 l/min (3-6 scfm)
Radni tlak zraka	
Gnječni ventili	37 psi (2,6 bar)
Regulacija protoka (za zrak za raspršivanje/ pomoćni zrak crpke)	85 psi (5,9 bar)
Generator vakuuma	80 psi (5,5 bar)
Crijevo za prah	
Veličina	8 mm vanj.promj. x 6 mm un.promj.
Dužina	Izlaz: 18,3 m (60 ft) Ulaz: 3,5 - 12 ft (1 - 3 m)



Slika 7 Dimenzije crpke Encore

Montaža

Montaža crijeva crpke

Pogledajte sliku 8.

Standardno polietilensko crijevo vanjskog promjera 8 mm

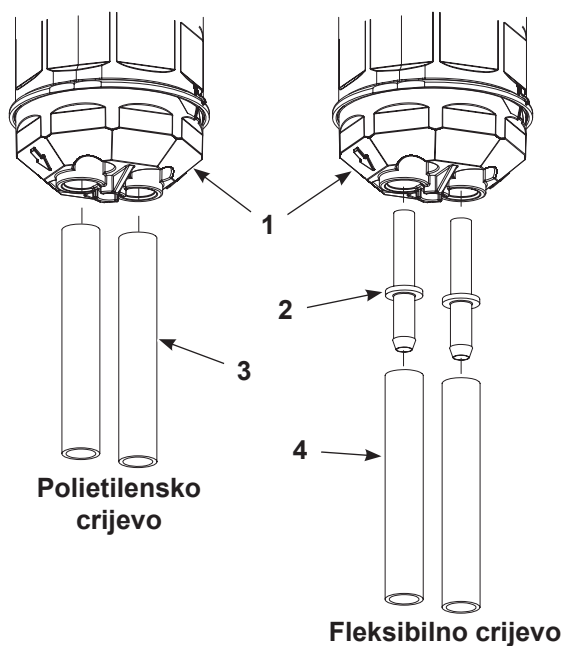
NAPOMENA: Odrežite polietilensko crijevo rezačem za crijeva. Ako rez crijeva za prah nije uredno napravljen, može doći do unakrsne kontaminacije praha.

Montirajte polietilensko crijevo (3) u donji Y-blok (1) i nagurajte ga na unutarnju priključnu spojnicu (nije prikazana).

Fleksibilno crijevo vanjskog promjera 8 mm

NAPOMENA: Nareckani adapteri za priključivanje fleksibilnog crijeva na crpku dostavljaju se s crpkom.

1. Ugradite kraj adaptera (2) u donji Y-blok (1). Nagurajte ga na unutarnju utičnu spojnicu.
2. Nagurajte fleksibilno crijevo za prah (4) na nareckani kraj adaptera (2).



Slika 8 Montaža crijeva za prah

Antistatičko crijevo vanjskog promjera 8,2 mm/unutarnjeg promjera 5,6 mm

Pogledajte list s uputama *Set za uzemljenje antistatičkog crijeva Encore HD* (1620023). Koristite samo set za uzemljenje antistatičkog crijeva Encore HD.

Montaža brtve crpke

Pogledajte sliku 9.

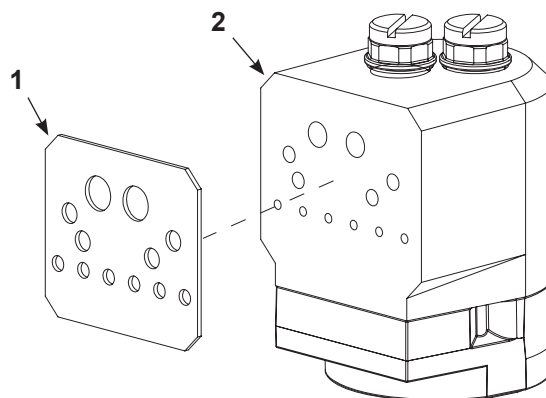
NAPOMENA: Ovdje prikazana brtva crpke ne odnosi se na crpke koje se koriste s crpnim modulom Encore HD.

NAPOMENA: Ako oštećenu brtvu zamjenjujete novom, pogledajte *Zamjena brtve crpke* na stranici 23.

Uklonite ljepljivu foliju s poledine brtve (1) i pozicionirajte brtvu na crpku (2) te pri tom poravnajte otvore na brtvi (1) s priključnim otvorima na crpki (2).



POZOR: Uvjerite se da brtva ne pokriva nijedan priključni otvor crpke. Uz crpke dolazi još jedna brtva kao dodatni rezervni dio.



Slika 9 Zamjena brtve crpke

Crpka na ormaru, ploči ili kućištu

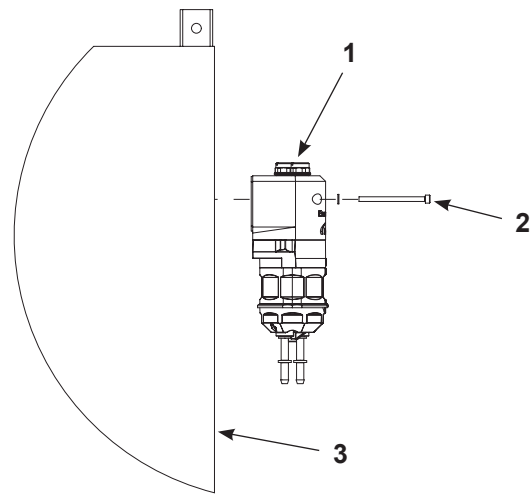


UPOZORENJE: Dozvolite samo kvalificiranom osoblju da obavlja sljedeće radove. Pridržavajte se sigurnosnih uputa u ovom dokumentu i drugoj srodnoj dokumentaciji.

Pridržavajte se dolje navedenih uputa za montažu crpke na postojeću konzolu.

Pogledajte sliku 10.

1. Uvjerite se da brtve na crpki (1) nisu oštećene, po potrebi ih zamijenite.
2. Poravnajte crpku s odgovarajućim mjestom montaže na stijenci ormarića ili kućištu (3). Pogledajte *Funkcije priključaka crpke* na stranici 7 za lokacije priključaka.
3. Pričvrstite crpku na stjenku ormarića ručnim stezanjem pričvrtnih elemenata (2).
4. Čvrsto stegnite sve pričvrstne elemente.



Slika 10 Montaža crpke na ormarić

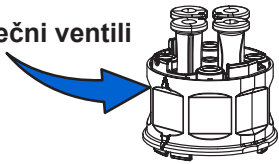
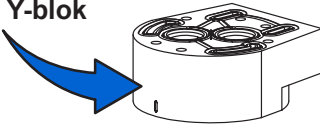
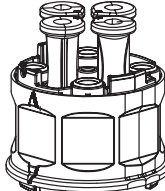
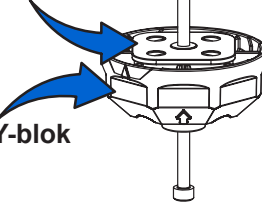
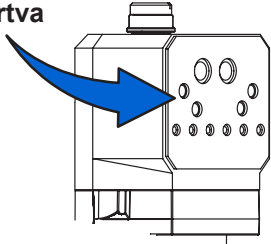
Održavanje

Provodite ove radove održavanja kako biste zadržali maksimalnu učinkovitost prilikom rada crpke.



UPOZORENJE: Dozvolite samo kvalificiranom osoblju da obavlja sljedeće radove. Pridržavajte se sigurnosnih uputa u ovom dokumentu i drugoj srodnoj dokumentaciji.

NAPOMENA: Učestalost ovih radova može varirati ovisno o faktorima kao što su iskustvo rukovatelja ili korišteni tip praha.

Učestalost	Dio	Procedura
Svakodnevna vizualna provjera	<p>Gnječni ventili</p> 	Pregledajte ima li na kućištu gnječnih ventila znakova curenja praha. Ako je u kućištu gnječnih ventila vidljiv prah ili u gnječnim ventilima postoje pukotine od naprezanja, zamijenite gnječne ventile i filtarske diskove.
Svakih šest mjeseci ili Prilikom svakog rastavljanja crpke	<p>Gornji Y-blok</p>  <p>Brtva Y-bloka</p>  <p>Donji Y-blok</p> 	<p>NAPOMENA: Kako biste skratili prekide u radu, unaprijed nabavite rezervni gornji razdjelnik i set donjih habajućih blokova kako biste ih montirali dok se drugi set čisti.</p> <p>Rastavite crpku i pregledajte ima li na donjem Y-bloku i gornjem Y-bloku znakova istrošenosti ili površinskog taljenja praha. Po potrebi očistite ove dijelove u ultrazvučnom uređaju za čišćenje.</p> <p>Zamijenite brtvu Y-bloka.</p> <p>NAPOMENA: Brtva Y-bloka se mora zamijeniti prilikom svakog rastavljanja crpke.</p> <p>NAPOMENA: Prilikom sastavljanja stegnite vijak momentom pritezanja od 25-30 in.-lb (2,8-3,4 N•m).</p>
	<p>Brtva</p> 	Provjerite je li brtva oštećena. Po potrebi zamijenite.

Otklanjanje grešaka



UPOZORENJE: Dozvolite samo kvalificiranom osoblju da obavlja sljedeće radove. Pridržavajte se sigurnosnih uputa u ovom dokumentu i drugoj srodnoj dokumentaciji.

Ovi postupci za otklanjanje grešaka pokrivaju samo najčešće probleme s kojima se možete susresti. Ako vam ovdje navedene informacije ne pomognu u rješavanju problema, nazovite Nordson centar za podršku kupcima opreme za završno premazivanje (Finishing Customer Support Center) na (800) 433-9319 ili kontaktirajte lokalnog zastupnika tvrtke Nordson za pomoć.

Problem	Mogući uzrok	Korektivna mjera
1. Smanjeno izbacivanje praha (gnječni ventili se otvaraju i zatvaraju)	Začepljenje u crijevu za prah prema pištolju za raspršivanje.	Provjerite je li crijevo začepljeno. Očistite crpku i pištolj za raspršivanje.
	Neispravan ventil za regulaciju zračnog protoka crpke.	Očistite ventil za regulaciju zračnog protoka crpke. Ako se problem i dalje javlja, zamijenite ventil za regulaciju zračnog protoka crpke.
	Neispravan nepovratni ventil crpke.	Zamijenite nepovratne ventile.
2. Smanjeno izbacivanje praha (gnječni ventili se ne otvaraju i ne zatvaraju)	Neispravan gnječni ventil.	Zamijenite gnječne ventile i filtarske diskove.
	Neispravan magnetni ventil.	Zamijenite magnetni ventil. Pogledajte priručnik <i>Upravljačka jedinica crpke Encore HD i opskrba strujom</i> ili <i>Crpni modul Encore HD</i> (već prema primjeni) kako biste odredili koji magnetni ventil regulira dotični gnječni ventil.
	Neispravan nepovratni ventil crpke.	Zamijenite nepovratne ventile.
3. Smanjeno usisavanje zraka (gubitak usisne snage od izvora praha)	Začepljenje u crijevu za prah od izvora praha.	Provjerite je li crijevo začepljeno. Očistite crpku i pištolj za raspršivanje.
	Gubitak vakuuma na generatoru vakuuma.	Provjerite je li generator vakuuma onečišćen. Provjerite prigušivač zvuka ispuha konzole crpke. Ako vam se čini da je prigušivač zvuka ispuha začepljen, zamijenite ga.
	Neispravan ventil za regulaciju zračnog protoka crpke.	Očistite ventil za regulaciju zračnog protoka crpke. Ako se problem i dalje javlja, zamijenite ventil za regulaciju zračnog protoka crpke.
4. Uzorak raspršivanja pištolja za raspršivanje se mijenja	Neispravan ventil za regulaciju protoka zraka za raspršivanje.	Očistite ventil za regulaciju protoka zraka za raspršivanje. Ako se problem i dalje javlja, zamijenite ventil za regulaciju protoka zraka za raspršivanje.

Nastavlja se...

Problem	Mogući uzrok	Korektivna mjera
5. Prah u ulaznom adapteru pištolja za raspršivanje	Unutarnji O-prsten mlaznice istrošen.	Zamijenite unutarnji O-prsten mlaznice.
	Transportno crijevo praha nema pravilan dosjed u adapteru crijeva.	Otpustite sigurnosnu maticu te demontirajte mlaznicu i sklop sigurnosne matice. Izvučite adapter iz kraja fleksibilnog crijeva za prah. Otpustite zaporni gumb i nježno izvučite fleksibilno crijevo za prah iz adaptera pištolja za raspršivanje. Očistite površine. Ako je kraj dovodnog crijeva oštećen, odrežite oštećeni kraj rezačem za crijeva. Demontirajte osigurač i ulazni adapter iz crijeva za raspršivanje. Ispušite adapter i crijevo za prah. Montirajte ulazni adapter. Provucite fleksibilno crijevo za prah kroz usisni adapter. Stegnite zaporni gumb. Montirajte adapter na crijevo, zatim nježno vucite crijevo prema natrag sve dok se adapter ne zaustavi na priрубnici. Montirajte mlaznicu i sigurnosni prsten.
6. Curenje zraka oko završne kape	Brtva multiplikatora istrošena.	Zamijenite brtvu multiplikatora.
7. Crijevo za prah prekruto	Spiralni omotač preblizu pištolju za raspršivanje.	Uklonite sav spiralni omotač koji se nalazi na udaljenosti do 61 cm (oko 24 in.) od drške pištolja za raspršivanje.
8. Struje praha prekidaju ujednačeni uzorak mlaza	Zrak za raspršivanje namješten na prenisku vrijednost.	Povećajte zadanu vrijednost zraka za raspršivanje.
	Mlaznica začepljena.	Skinite mlaznicu, rastavite je i očistite.
	Ulazni tlak zraka prenizak.	Povećajte ulazni tlak zraka.
9. Problemi s transportom praha: Kratkotrajno naglo povećanje, postepeno slabljenje, isprekidani protok, niski protok	Kalibracijske konstante neodgovarajuće.	Provjerite da se kalibracijske konstante na razdjelniku podudaraju s onima unesenim u upravljački sklop ručnog pištolja za raspršivanje.
	Kompenzacija pomoćnog zraka neodgovarajuća.	Povećajte ili smanjite postavku kompenzacije pomoćnog zraka za aktualno predpodešavanje. Namjestite upravljački sklop na pozitivan broj ako pištolj za raspršivanje ima kratkotrajno naglo povećanje protoka. Namjestite upravljački sklop na negativan broj ako pištolj za raspršivanje sve slabije radi.
	Tlak zraka za fluidiziranje neodgovarajući.	Povećajte ili smanjite tlak fluidizirajućeg zraka. Prah bi trebao nježno kipjeti.
	Prah vlažan ili onečišćen.	Provjerite sušaće zraka i filtre/separatore. Provjerite prah u dovodnim lijevcima i uvjerite se da lako teče.

Nastavlja se...

Problem	Mogući uzrok	Korektivna mjera
9. (nast.) Problemi s transportom praha: Kratkotrajno naglo povećanje, postepeno slabljenje, isprekidani protok, niski protok	Usisno crijevo predugo.	Premjestite lijevke bliže crpki i skratite usisno crijevo. Duljina crijeva mora biti manja od 3,65 m (12 ft) od dovoda praha.
	Usisno ili transportno crijevo začepljeno ili prelomljeno.	Provjerite crijevo. Po potrebi ispušite crijevo ili ga zamijenite.
	Tlak regulatora konzole crpke neodgovarajući.	Podesite regulatore u konzoli crpke na odgovarajuće tlakove. Pogledajte <i>Provjera dobave</i> na stranici 18 za odgovarajuće postavke tlaka.
	8-milimetarska adapterska spojnica crijeva crpke labava.	Stegnite 8-mm spojnicu crijeva.
	Montažni O-prsteni crpke istrošeni.	Zamijenite montažne O-prstene crpke. Pogledajte list s uputama za usisnu cijev ili priručnik za lijevak za brojeve dijela.
	Usisna cijev nije čvrsto uvrnuta u postolje crpke.	Čvrsto uvrnite usisnu cijev u postolje crpke.
	Zrak curi oko zapornog gumba.	Zamijenite O-prsten zapornog gumba.
	Sigurnosna matica ili O-prsten ulaznog crijeva crpke labavi.	Provjerite O-prsten ili stegnite sigurnosnu maticu. Provjerite ima li na nareckanom adapteru crijeva znakova istrošenosti. Provjerite curi li zrak između razdjelnika i ormarića te između razdjelnika i crpke.
	Nepravilan raspored transportnog crijeva.	Transportno crijevo mora se rasporediti u svitak od 91,44 cm (3 ft) i biti paralelno s tlom.
	Duljina transportnog crijeva ne odgovara specifikaciji.	Duljina transportnog crijeva od crpke do pištolja za raspršivanje mora iznositi 18 m (60 ft).
10. Crpka je neispravna, treba je popraviti (provjera usisavanja)	Problem s crpkom ili upravljačkim razdjelnikom crpke.	Provedite postupak <i>Provjera vakuuma</i> na stranici 16. (na vakuummetru mora biti 0-30 in. Hg)
	Cijev za fluidiziranje je zatvorena s jedne strane ili začepljena.	Zamijenite cijevi za fluidiziranje. Provjerite da su O-prsteni na svom mjestu. Ako nedostaje u prigušivaču zvuka može se nataložiti prah. NAPOMENA: Filtarski diskovi moraju biti montirani tako da su u istoj ravnini s aluminijskim kućištem. Ako su diskovi makar i samo malo podignuti, brtva će propuštati i uzrokovati neispravno funkcioniranje crpke.
	Gnječni ventil propustan.	Zamijenite gnječne ventile i filtarske diskove.
	Donji Y-blok začepljen.	Demontirajte i očistite donje Y-blokove.
<i>Nastavlja se...</i>		

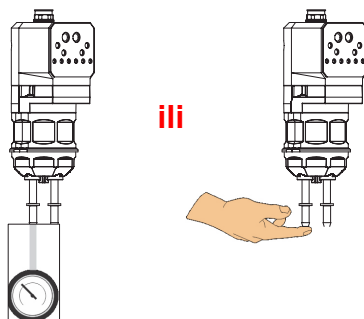
Problem	Mogući uzrok	Korektivna mjera
11. Upravljački razdjelnik je neispravan, treba ga popraviti (provjera usisavanja)	Ventili 2 i 5 razdjelnika crpke su onečišćeni prahom.	Demontirajte i pregledajte ventile. Ako su onečišćeni, ispušite razdjelnik i zamijenite ventile. NAPOMENA: Ako koristite stari kabelski snop s tri položaja, koristite priloženi adapter. Ako koristite novi kabelski snop s dva položaja, priloženi adapter možete baciti.
	Generator vakuuma je začepljen.	Demontirajte i pregledajte Venturijevu mlaznicu generatora vakuuma. Ako je začepljen, ispušite ga ili zamijenite generator vakuuma. 1. Demontirajte generator vakuuma na razdjelniku. Provjerite vakuum prstom. 2. Demontirajte odzračno crijevo generatora vakuuma na dnu ormarića (iznutra). Uključite pištolj za raspršivanje. Provjerite ispuh i povećajte protok praha. 3. Provjerite je li smjer nepovratnog ventila odgovarajući.

Provjera vakuuma

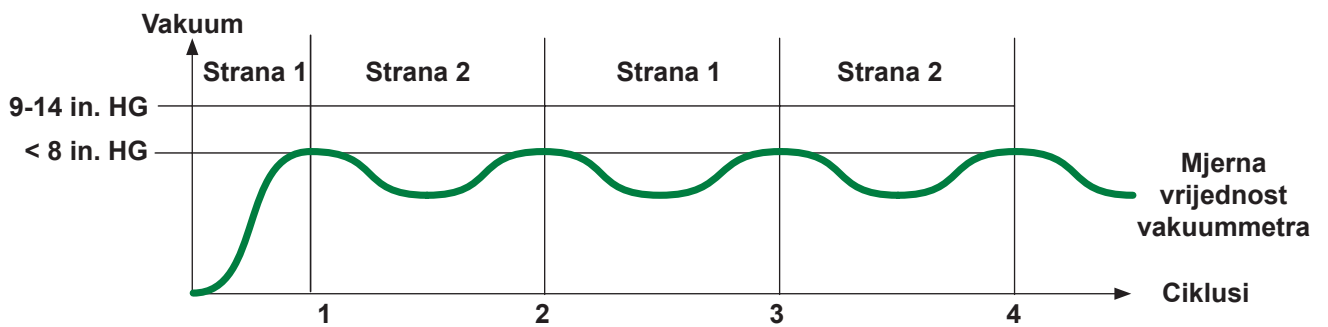
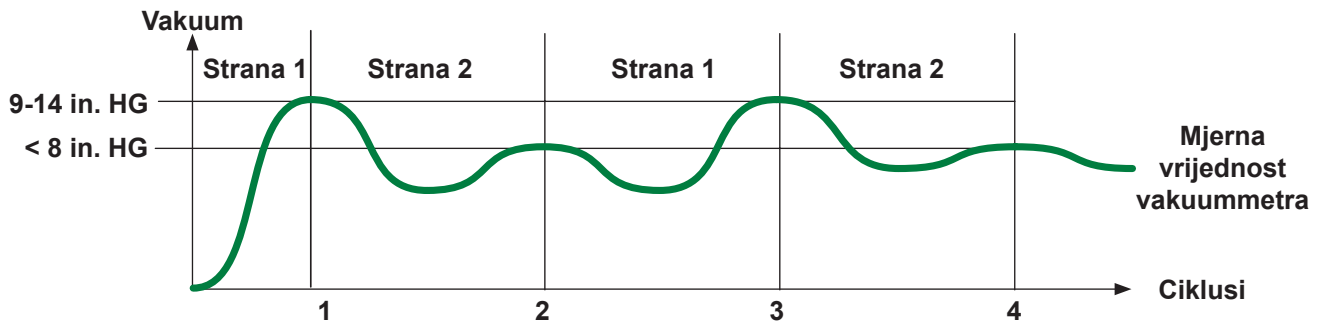
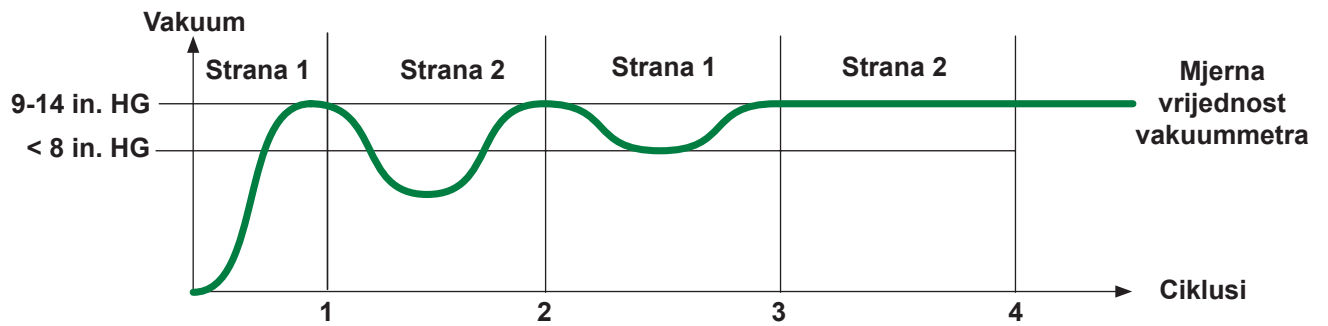
NAPOMENA: Za provjeru je potreban vakuumetar 0-30 in. Hg. Pogledajte sliku 12 za primjere mjernih vrijednosti.

- Očistite crpku i pištolj za raspršivanje. Nemojte puniti novu boju.
- Namjestite izlaz kV na 0. Namjestite protok praha na 35%.
- Odspojite crijevo za prah od crpke. Spojite vakuumetar na usisnu spojnicu ili stavite prst preko spojnice kako je prikazano na slici 11.
- Aktivirajte pištolj za raspršivanje i promatrajte vakuumetar ili dodiranjem detektirajte vakuum.

- Ako je mjerna vrijednost vakuuma ispravna (9-14 in. Hg) na obje strane crpke (ili ako osjetite slabiji vakuum na jednoj strani crpke nego na drugoj), idite na postupak Provjera dobave.
- Ako je vrijednost vakuuma niska (manje od 8 in. Hg) na jednoj strani crpke (ili ako osjetite slabiji vakuum na jednoj strani crpke nego na drugoj), idite na postupak Provjera usisavanja.
- Ako je vrijednost vakuuma niska (manje od 8 in. Hg) na obje strane crpke (ili ako osjetite slab vakuum ili da nema vakuuma na obje strane ciklusa crpke), idite na postupak Provjera usisavanja.



Slika 11 Opcije provjere vakuuma



Slika 12 Mjerne vrijednosti vakuuma

Provjera dobave

Problem nije u crpki ili u upravljačkom razdjelniku. Provjerite postoje li problemi u transportnom ili usisnom crijevu.

1. Ponovno spojite transportno crijevo na crpku.
2. Aktivirajte pištolj za raspršivanje i promatrajte vakuumetar. Odgovarajuća vrijednost vakuuma kreće se u rasponu 9-14 in. Hg.

Ako je problem u transportnom crijevu ili pištolju za raspršivanje:

1. Očistite ili zamijenite transportno crijevo.
2. Provjerite O-prsten sigurnosne matice pištolja za raspršivanje i zamijenite ga ako nedostaje ili je oštećen.
3. Demontirajte mlaznicu i adapter crijeva za prah iz pištolja za raspršivanje te očistite ili zamijenite.

Ako je problem u usisnom crijevu, spojnica, usisnoj cijevi ili prahu:

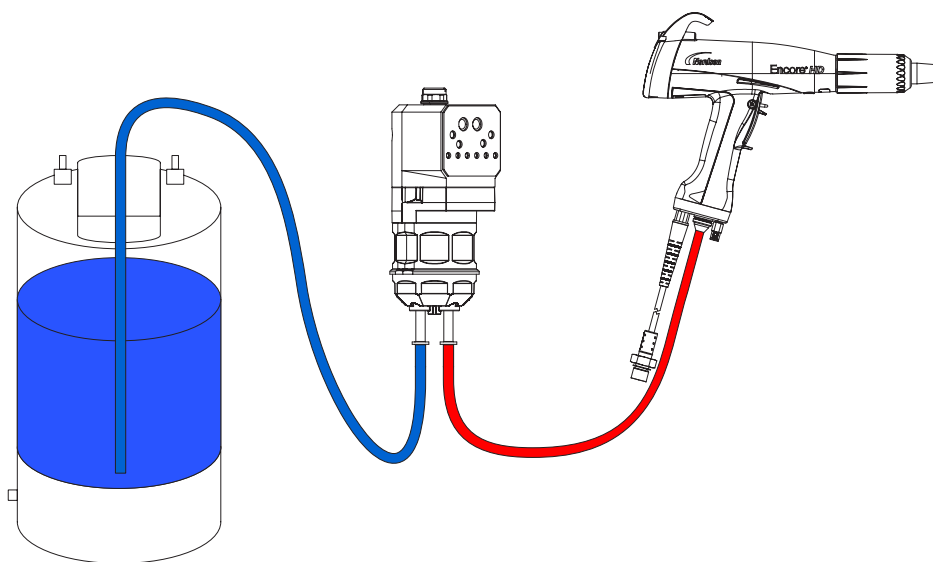
1. Priključite usisno crijevo kako je prikazano na slici 13.
2. Aktivirajte pištolj i promatrajte protok praha.

Provjera usisavanja

Niska mjerna vrijednost vakuuma: niža od 8 in. Hg na jednoj ili obje strane crpke.

Problem nije u crpki ili u upravljačkom razdjelniku.

1. Demontirajte crpku i zamijenite je crpkom koja ispravno funkcionira.
2. Priključite vakuumetar na usisnu spojnica crpke.
3. Aktivirajte pištolj za raspršivanje i promatrajte vakuumetar.
 - Ako se problem više ne pojavljuje, provjerite spojnice usisnog crijeva i O-prstene adaptera. Očistite usisnu cijev. Za sustave Color-on-Demand® idite na postupak na stranici 19.
 - Ako se problem i dalje javlja, usisno crijevo je začepljeno. Zamijenite usisno crijevo.
 - Ako se problem više ne pojavljuje, originalna crpka je bila neispravna. Pogledajte *Crpka je neispravna, potreban je popravak* u tablici *Otklanjanje grešaka* na stranici 15.
 - Ako se problem i dalje javlja, upravljački razdjelnik crpke je neispravan. Pogledajte *Crpka je neispravna, potreban je popravak* u tablici *Otklanjanje grešaka* na stranici 15.



Slika 13 Priklučci crijeva

Popravka



UPOZORENJE: Dozvolite samo kvalificiranom osoblju da obavlja sljedeće radove. Pridržavajte se sigurnosnih uputa u ovom dokumentu i drugoj srodnoj dokumentaciji.

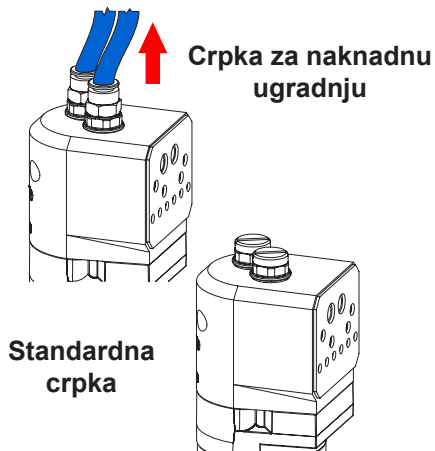
NAPOMENA: Crpka je prikazana sa standardnom brtvom. Za primjene crpnih modula Encore HD, standardna brtva se ne koristi, nego je zamijenjena prstenastom brtvom koja se nalazi na razdjelniku crpnog modula. Pogledajte priručnik crpnog modula Encore HD za više informacija o prstenastoj brtvi.

Zamjena cijevi za fluidiziranje



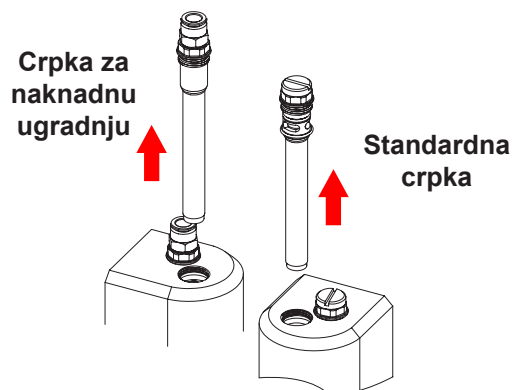
UPOZORENJE: Isključite tlak zraka sustava i ispuštite tlak prije provođenja sljedećih radova. Ako ne ispuštite tlak, posljedica može biti tjelesna ozljeda.

1. Pogledajte sliku 14. Provedite promjenu boje kako biste uklonili stari prah iz crpke, zatim spustite tlak zraka iz sustava i odspojite crijevo zraka za čišćenje.
3. Pogledajte sliku 16. Skinite staru cijev za fluidiziranje s pristupnog čepa, zatim nagurajte novu cijev za fluidiziranje prema crvenom O-prstenu.

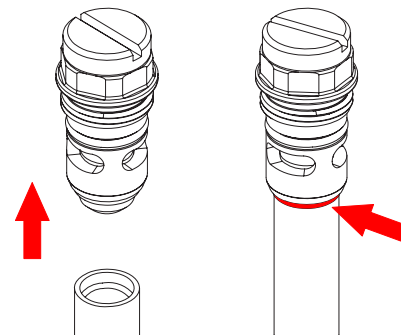


Slika 14 Demontaža crijeva zraka za čišćenje

2. Pogledajte sliku 15. Otpustite pristupni čep cijevi za fluidiziranje i izvucite cijev za fluidiziranje ravno iz kućišta crpke.

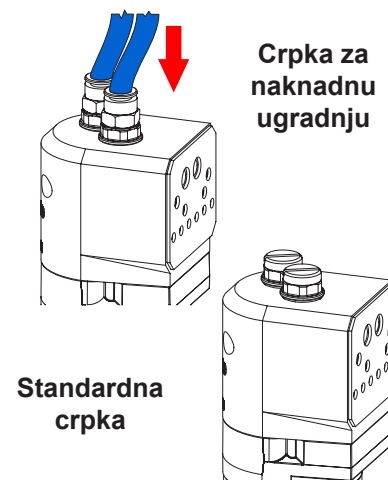


Slika 15 Otpuštanje cijevi za fluidiziranje



Slika 16 Demontaža cijevi s pristupnih čepova

4. Pogledajte sliku 17. Ugradite sklopove cijevi za fluidiziranje u kućište crpke. Stegnite pristupne čepove, zatim ponovno spojite crijevo zraka za čišćenje.



Slika 17 Ponovna montaža crijeva zraka za čišćenje

Rastavljanje crpke

Kako biste skratili prekide u radu, nabavite rezervnu crpku kojom ćete zamijeniti onu na popravku.

NAPOMENA: Prilikom svakog rastavljanja crpke brtva Y-bloka (pozicija 19 na slici 20) se mora zamijeniti.

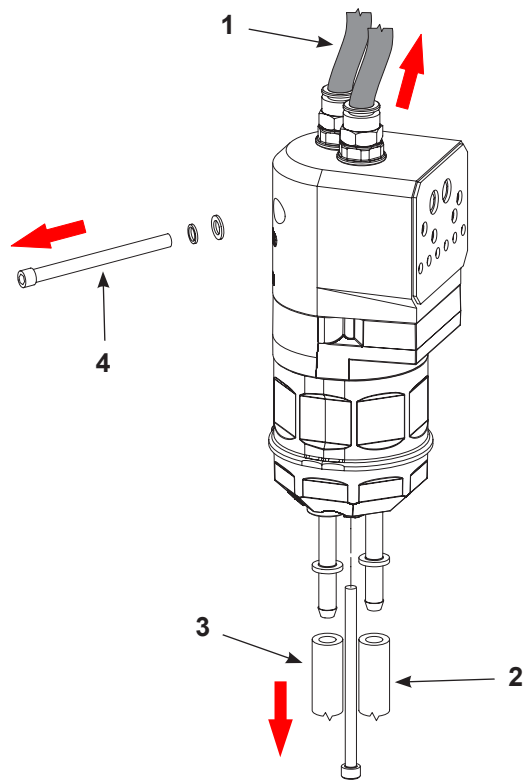


UPOZORENJE: Isključite tlak zraka sustava i ispustite tlak prije provođenja sljedećih radova. Ako ne ispustite tlak, posljedica može biti tjelesna ozljeda.

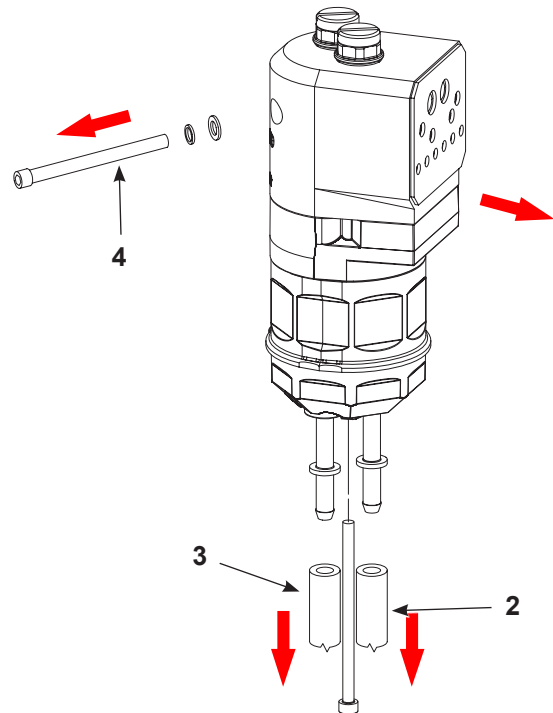
NAPOMENA: Označite sva crijeva za zrak i prah prije odspajanja od crpke.

1. Pogledajte sliku 18. Odspojite vodove zraka za čišćenje s gornje strane crpke za naknadnu ugradnju (1) tamo gdje je primjenjivo.
2. Pogledajte sliku 19. Odspojite ulazna (2) i izlazna crijeva za prah (3) s donje strane crpke.
3. Demontirajte pričvrstne elemente kućišta koji pričvršćuju crpku na konzolu (4) te premjestite crpku na čistu radnu površinu.
4. Pogledajte sliku 20. Rastavite crpku počevši s cijevima za fluidiziranje kako je prikazano na slici. Naliježljene brtve se ne trebaju demontirati osim ako nisu oštećene. Pogledajte *Zamjena brtve crpke* na stranici 23 ako je potrebna zamjena.

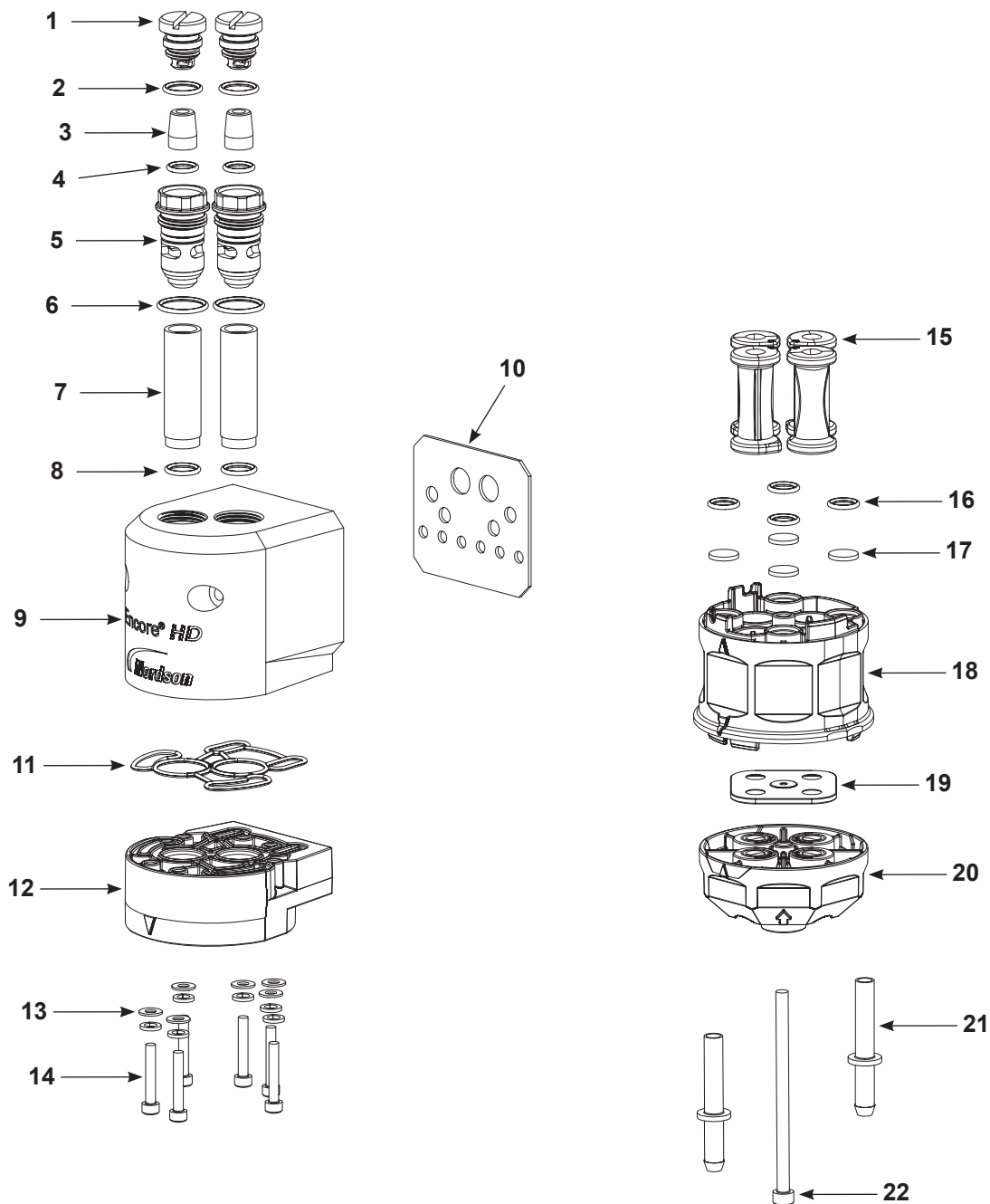
NAPOMENA: Pogledajte upute pod *Zamjena gnječnog ventila* na stranici 24 za demontažu gnječnih ventila iz komore gnječnih ventila.



Slika 18 Priprema rastavljanja crpke za naknadnu ugradnju



Slika 19 Priprema rastavljanja standardne crpke



Slika 20 Rastavljanje crpke (prikazan je Encore HD)

- | | | |
|--------------------------------|------------------------------|------------------------------------|
| 1. Vijčane kapice (2) | 9. Razdjelnik čišćenja (1) | 17. Filtarski diskovi (4) |
| 2. O-prsteni (2) | 10. Brtva razdjelnika (1) | 18. Blok gnječnih ventila (1) |
| 3. Nepovratni ventili (2) | 11. Brtva bloka (1) | 19. Brtva Y-bloka (1) |
| 4. O-prsteni (2) | 12. Gornji Y-blok (1) | 20. Donji Y-blok (1) |
| 5. Pristupni čepovi (2) | 13. Sigurnosne podloške (12) | 21. Nareckane spojnice crijeva (2) |
| 6. O-prsteni (2) | 14. Vijci M4 x 25 (6) | 22. Vijak, M5 x 85 (1) |
| 7. Cijevi za fluidiziranje (2) | 15. Gnječni ventili (4) | |
| 8. O-prsteni (2) | 16. O-prsteni (2) | |

Sastavljanje crpke

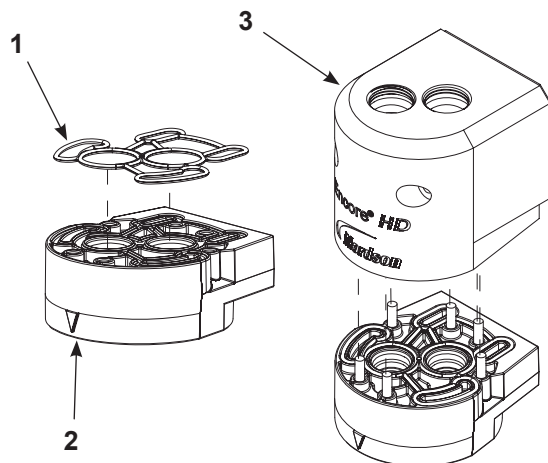


POZOR: Pridržavajte se navedenog redoslijeda sastavljanja i specifikacija. Ako se pažljivo ne pridržavate uputa za sastavljanje, može doći do oštećenja crpke.

NAPOMENA: Prilikom svakog rastavljanja crpke brtva Y-bloka (pozicija 10 na slici 23) se mora zamijeniti.

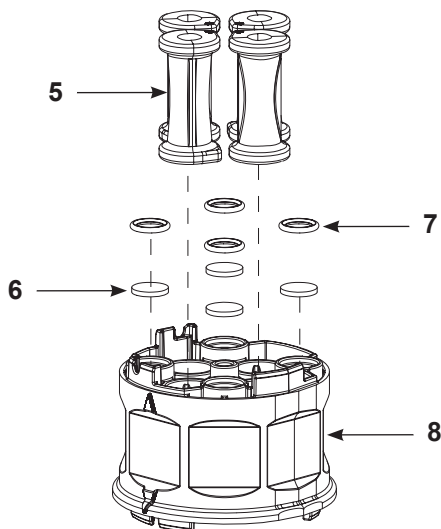
Procedura

1. Pogledajte sliku 21. Umetnite specijalni O-prsten (1) u gornji Y-blok (2) kako je prikazano, zatim pričvrstite gornji Y-blok na kućište razdjelnika čišćenja (3) priloženim pričvrstnim elementima (4).



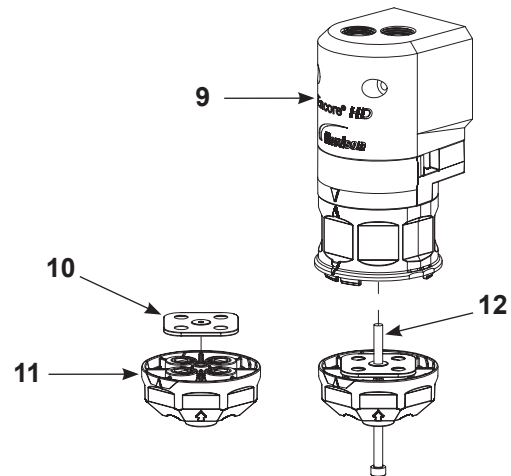
Slika 21 Montaža donjeg Y-bloka na razdjelnik čišćenja

2. Pogledajte sliku 22. Montirajte gnječne ventile (5), filtarske diskove (6) i O-prstene (7) u kućište gnječnih ventila (8). Pogledajte *Zamjena gnječnog ventila* na stranici 24 za postupak montaže.



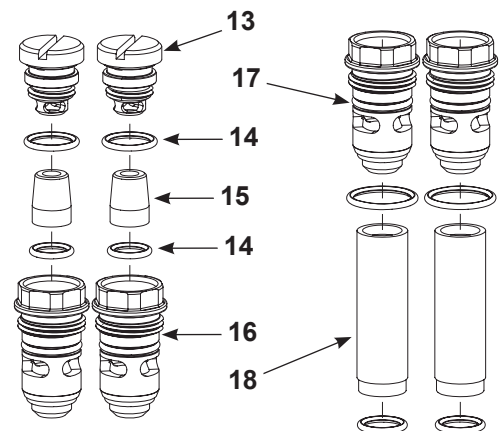
Slika 22 Montaža kućišta gnječnih ventila

3. Pogledajte sliku 23. Montirajte brtvu (10) iznad donjeg Y-bloka (11), zatim navrnite dugi vijak (12) kroz donji Y-blok i u kućište gnječnih ventila, gornji Y-blok i razdjelnik čišćenja. Stegnite vijak momentom pritezanja od 25-30 in.-lb (2,8-3,4 N•m).



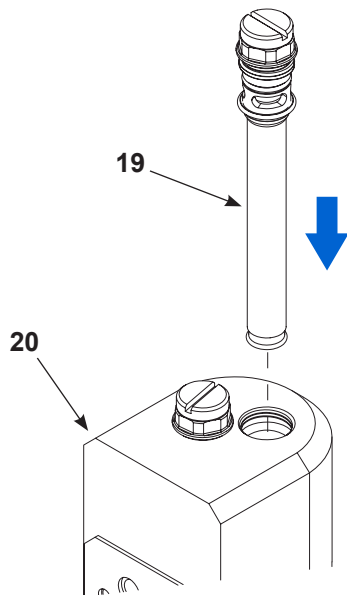
Slika 23 Montaža brtve i donjeg Y-bloka

4. Pogledajte sliku 24. Montirajte nepovratne ventile (13) O-prstene (12), pristupne čepove (14) i vijčane kapice (10) prije ponovne montaže cijevi za fluidiziranje (16). Zatim, nakon što je to gotovo, montirajte kompletne pristupne čepove (17) i dodatne O-prstene na cijevi za fluidiziranje (18).



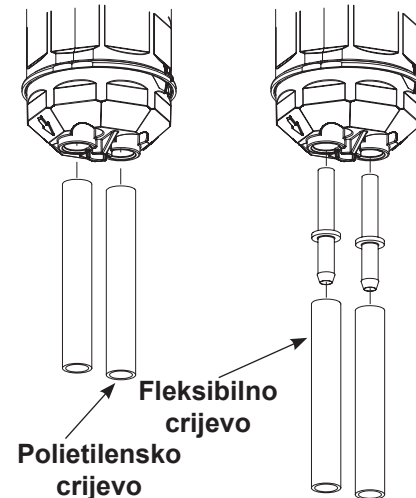
Slika 24 Montaža spojnice na cijevi za fluidiziranje

- Pogledajte sliku 25. Umetnite sastavljenu cijev za fluidiziranje (19) odozgo u razdjelnik čišćenja (20). Ugurajte cijevi u razdjelnik do graničnika.



Slika 25 Pričvršćivanje cijevi za fluidiziranje u razvodnik

- Pogledajte sliku 26. Nakon što je crpka montirana, do kraja stegnite dugi vijak tako da sve komponente naliježu jedna uz drugu.
- Montirajte crpku u kućište prije montaže dovodnog crijeva na priključke s donje strane crpke. Pogledajte *Montaža* na stranici 10 za više informacija.

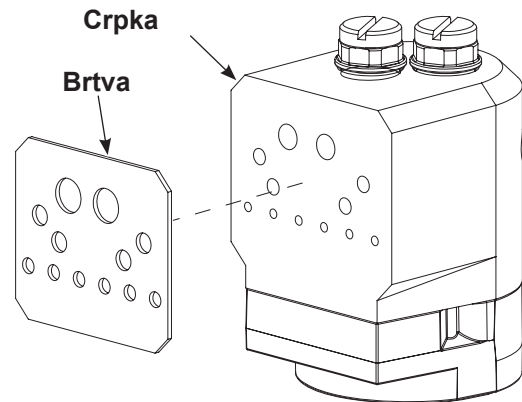


Slika 26 Montaža crijeva u donji Y-blok

Zamjena brtve crpke

NAPOMENA: Ovdje prikazana brtva crpke ne koristi se pri primjenama crpnog modula Encore HD. Za informacije o prstenastoj brtvi koja se koristi umjesto ovdje prikazane brtve, pogledajte priručnik *Crpni modul Encore HD*.

- Pogledajte sliku 27. Demontirajte brtvu s crpke.
- Pomoću industrijskog sredstva za uklanjanje ljepila na bazi citrusa i plastičnog strugača uklonite sve preostalo ljepilo od stare brtve s crpke. Očistite svu nečistoću iz priključnih otvora.
- Uklonite ljepljivu foliju s poleđine nove brtve i stavite je na crpku te pri tom poravnajte otvore na brtvi s priključnim otvorima na crpki.



Slika 27 Zamjena brtve crpke



POZOR: Uvjerite se da brtva ne pokriva nijedan priključni otvor crpke. Uz crpke dolazi još jedna brtva kao dodatni rezervni dio.

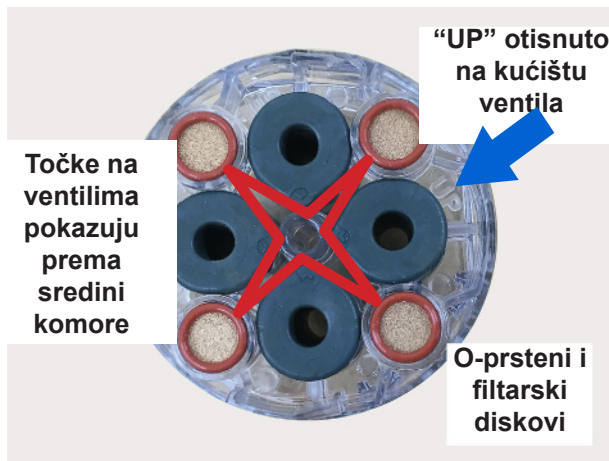
Zamjena gnječnog ventila



POZOR: Obložite čeljusti prije stavljanja kućišta gnječnih ventila u škripac. Stegnite škripac samo toliko da čvrsto drži kućište ventila. Ako se ne pridržavate ove upute, može doći do oštećenja kućišta gnječnih ventila.

Slika 28 prikazuje gornju stranu kućišta gnječnih ventila.

- Na gornjoj strani kućišta gnječnih ventila otisnut je natpis „UP“.
- Gornja strana kućišta ventila ima četiri zračna kanala zabrtvljena filtarskim diskovima i O-prstenima.



Slika 28 Gornja strana kućišta gnječnih ventila

NAPOMENA: Zamijenite filtarske diskove (uključeni u set gnječnih ventila) prilikom zamjene gnječnih ventila. Pogledajte korak 2. postupka *Sastavljanje crpke*.

Demontaža gnječnog ventila

Pogledajte sliku 29.

1. Stavite kućište gnječnih ventila u obloženi škripac.
2. Primitite donju prirubnicu gnječnog ventila jednom rukom i izvucite je iz kućišta gnječnog ventila.
3. Odrežite prirubnicu škarama, zatim izvucite ostatak gnječnog ventila iz gornje strane kućišta gnječnih ventila.



Slika 29 Demontaža gnječnog ventila

Montaža gnječnog ventila

NAPOMENA: Svi gnječni ventili, koji su predviđeni za ponavljani kontakt sa živežnim namirnicama, moraju se temeljito očistiti prije prve uporabe.

Za pravilno poravnavanje gnječnih ventila pogledajte dodatnu sličicu na slici 30.

1. Umetnite alat za umetanje kroz jednu od komora ventila, zatim umetnite gnječni ventil u otvoreni kraj alata za uvođenje. Poravnajte točku gnječnog ventila sa središtem kućišta gnječnog ventila.



Slika 30 Uvođenje gnječnog ventila u alat za umetanje

2. Pogledajte sliku 31. Povucite ventil kroz komoru i provjerite poravnatost gnječnog ventila u kućištu.



Slika 31 Provlačenje crijeva za uvođenje kroz komoru

3. Pogledajte sliku 32. Vucite alat za umetanje sve dok kraj gnječnog ventila ne uđe u kućište ventila. Nastavite vući alat za umetanje sve dok gnječni ventil ne proviri kroz kućište ventila i dok se alat ne otpusti.



Slika 32 Uvlačenje gnječnog ventila u kućište ventila

4. Pogledajte sliku 33. Povucite donju priрубnicu gnječnog ventila u stranu kako biste provjerili jesu li rebra ventila poravnata s četvrtastim utorima u kućištu ventila. Ako je potrebno, vucite i okrećite gnječni ventil kako biste rebra poravnali s utorima.

Provjerite da se rebro na ventilu podudara s utorom na komori gnječnog ventila



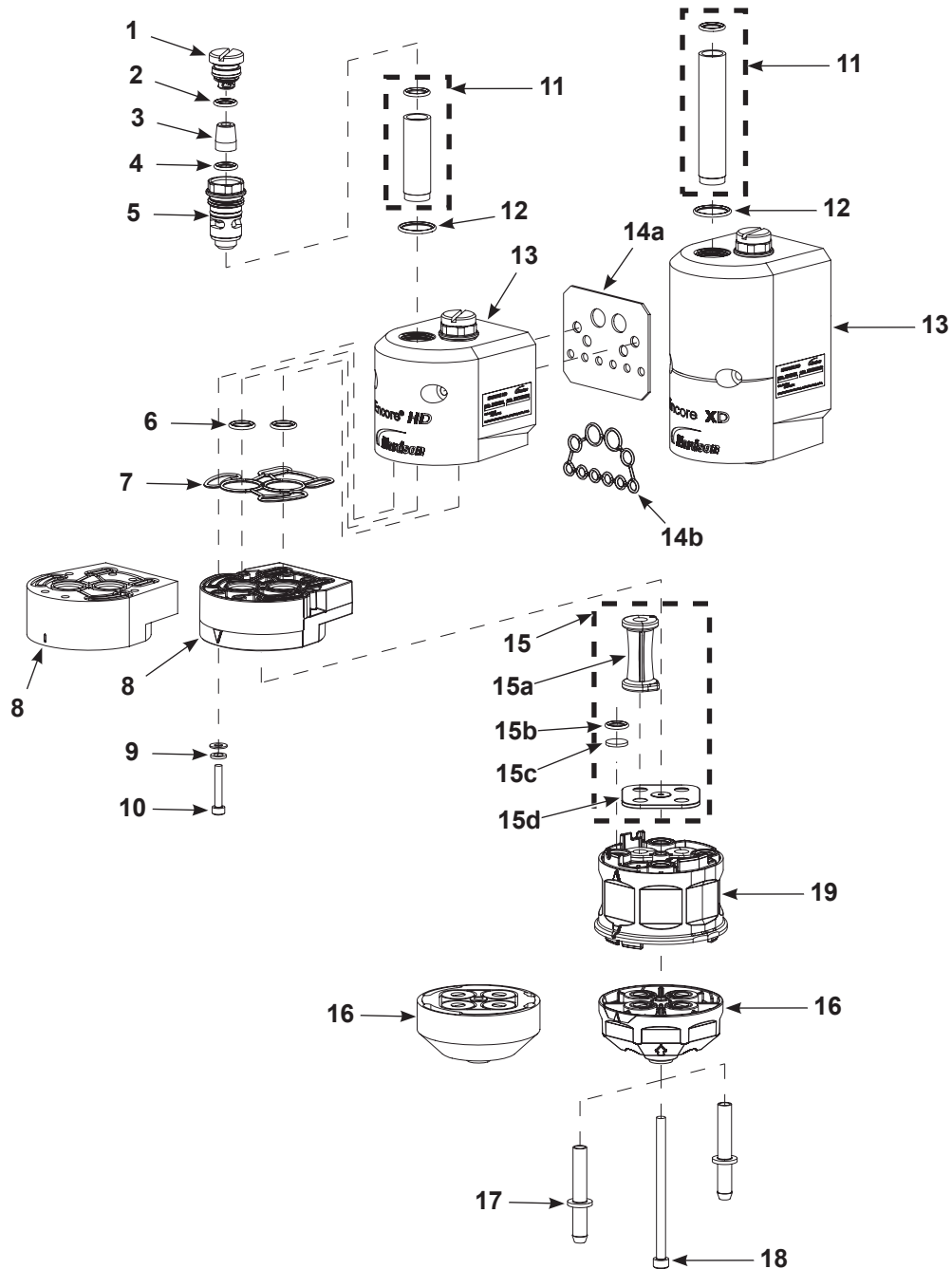
Slika 33 Provjera poravnatosti rebara i utora

Dijelovi

Za narudžbe dijelova, nazovite službu za podršku kupcima poslovne jedinice za industrijske sustave premazivanja (Industrial Coating Systems Customer Support Center) na (800) 433-9319 ili kontaktirajte lokalnog Nordson predstavnika.

Crpka

Pogledajte sliku 34 i sljedeći popis dijelova.



Slika 34 Standardni dijelovi Encore HD, HD+ i XD

Stavka	P/N	P/N	P/N	Opis	Količina	Napomena
—	1605940	—	—	PUMP ASSEMBLY, Encore HD	1	
—	—	1610978	—	PUMP ASSEMBLY, Encore HD+	1	
—	—	—	1611247	PUMP ASSEMBLY, Encore XD	1	
1	-----	-----	-----	• PLUG, fluid	—	
2	940142	940142	940142	• O-RING, silicone, 0.500 x 0.652 x 0.063	1	
3	1605570	1605570	1605570	• KIT, check valve	1	A, B
4	940126	940126	940126	• O-RING, silicone, 0.375 x 0.500 x 0.063	1	
5	-----	-----	-----	• PLUG, fluid access	—	
6	940137	940137	940137	• O-RING, silicone, 0.437 x 0.562 x 0.063	6	
7	1604072	1604072	1604072	• CUSTOM O-RING, upper Y block	1	
8	1604059	1604059	1612223	• BLOCK, upper Y	1	
9	983403	983403	983403	• WASHER, lock, split M4	6	
10	1040003	1040003	1040003	• SCREW, socket M4 x 25	6	
11	1057258	1093557	1093557	• KIT, fluidizing tube	1	A
12	940175	940175	940175	• O-RING, silicone, 0.688 x 0.813 x 0.062	2	
13	1620651	1620653	1620774	• MANIFOLD, internal purge	1	
14a	1620646	1620646	1620646	• GASKET, manifold	2	
14b	1613013	1613013	1613013	• GASKET, manifold, pump	1	D
15	1612217	1612217	1612218	• KIT, pinch valve	1	A
15a	-----	-----	-----	• • VALVE, pinch, rib	8	
15b	-----	-----	-----	• • O-RING, silicone, 0.375 x 0.500 x 0.063	8	
15c	-----	-----	-----	• • DISC, filter, pump	10	
15d	1608603	1608603	1608603	• • GASKET, lower Y block	2	C
16	1605568	1605568	1611092	• BLOCK, lower Y	1	
17	1078006	1078006	1078006	• TUBE, adapter, barb	2	
18	1604057	1604057	1604057	• SCREW, socket M5 x 85	1	
19	1604060	1604060	1604060	• BLOCK, pinch valve chamber	1	

NAPOMENA: A. Ovi dijelovi dostupni su u servisnim kompletima navedenim na stranici 28.

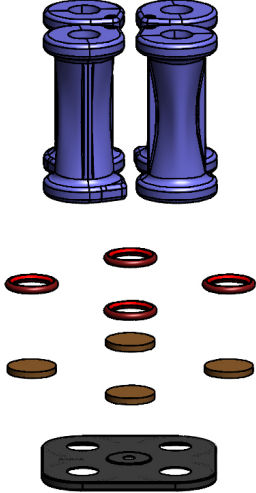

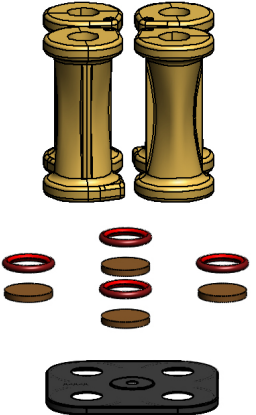

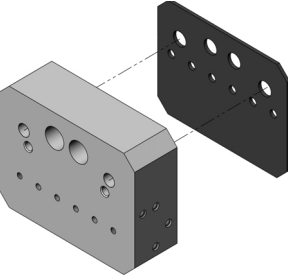
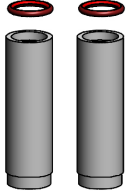
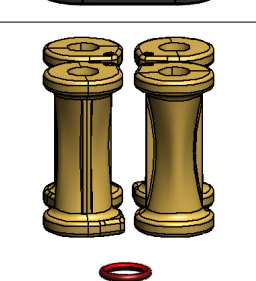
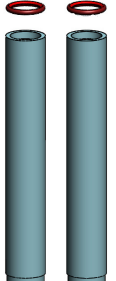
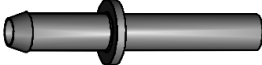
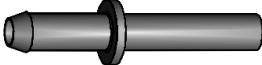
B. Ako se vodovi za čišćenje uvode u gornju stranu crpke, tada koristite komplet nepovratnog ventila P/N 1078161 (uključuje 2 nepovratna ventila).

C. Mora se zamijeniti prilikom svakog rastavljanja crpke.

D. Koristite brtvu 1613013 umjesto brtve 1612795 ako crpku koristite s crpnim modulom Encore HD.

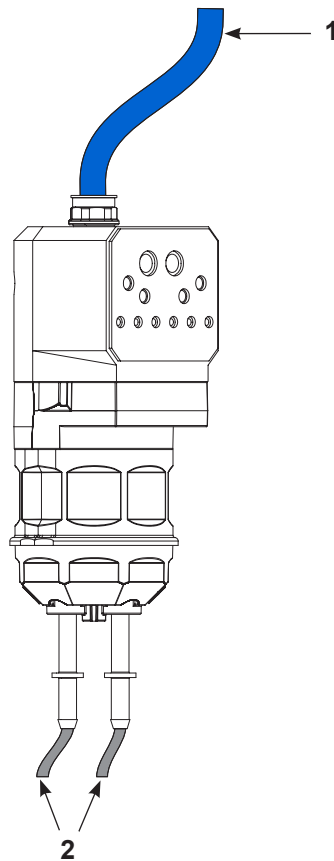
Rezervni dijelovi

NAPOMENA: Od svakog sklopa nabavite po jedan rezervni sklop za svaku crpku u vašem sustavu.

 <p>Two blue check valves and their associated O-rings, filter discs, and gaskets.</p>	<p>Komplet plavih gnječnih ventila Standardna crpka 1612217</p> <p>Uključuje sljedeće: 8 gnječnih ventila 8 O-prstena 10 filtarskih diskova 2 brtve</p>	 <p>Black check valve.</p>	<p>Servisni komplet nepovratnog ventila (naknadna ugradnja) 1078161</p>
 <p>Two yellow check valves and their associated O-rings, filter discs, and gaskets.</p>	<p>Komplet žutih gnječnih ventila Crpka za vrlo visoke količine dobave 1612218</p> <p>Uključuje sljedeće: 8 gnječnih ventila 8 O-prstena 10 filtarskih diskova 2 brtve</p>	 <p>Two grey check valves.</p>	<p>Servisni komplet nepovratnog ventila 1605570</p>
 <p>Grey manifold and black gasket for the Prodigy cabinet.</p>	<p>Naknadna ugradnja na ormar Prodigy Komplet razdjelnika 1616440</p> <p>Uključuje brtvu razdjelnika za naknadnu ugradnju 1613039</p>	 <p>Two grey pipes and two O-rings.</p>	<p>Komplet cijevi za fluidiziranje crpka HD 1057258</p> <p>Uključuje sljedeće: 4 rupičaste cijevi 8 O-prstena</p>
 <p>Two blue pipes and two O-rings.</p>	<p>Komplet cijevi za fluidiziranje crpka HD+, XD 1093557</p> <p>Uključuje sljedeće: 4 rupičaste cijevi 8 O-prstena</p>	 <p>Two blue pipes and two O-rings.</p>	<p>Komplet cijevi za fluidiziranje crpka HD+, XD 1093557</p> <p>Uključuje sljedeće: 4 rupičaste cijevi 8 O-prstena</p>
 <p>Grey adapter for flexible hose.</p>	<p>Nareckani adapter za fleksibilna crijeva 1078006</p>	 <p>Grey adapter for flexible hose.</p>	<p>Nareckani adapter za fleksibilna crijeva 1078006</p>

Brojevi dijela crijeva za zrak i za prah

Vidi sliku 35 i sljedeći popis dijelova.



Slika 35 Brojevi P/N crijeva za zrak i crijeva za prah

Stavka	P/N	Opis	Napomena
1	900740	6.5 mm x 10 mm OD, blue polyurethane	A
2	1613849	6 mm ID x 8 mm OD, polyolefin, 40 m	A
2	1613850	6 mm ID x 8 mm OD, polyolefin, 160 m	A
2	1615026	6 mm ID x 8 mm OD, polyurethane 60 ft	A, B
2	1606695	6 mm ID x 8 mm OD, polyurethane 500 ft	A, B
2	173101	6 mm ID x 8 mm OD, natural, polyethylene	A, B
2	1620002	TUBING, powder, antistatic, 5.6 x 8.2 mm 160 m roll	C
2	1620004	TUBING, powder, antistatic, 5.6 x 8.2 mm 40 m roll	C
2	768181	TUBING, powder, antistatic, 5.6 x 8.2 mm 500 ft roll	C

NAPOMENA: A. Nareckana spojnica potrebna je samo za poliolefinsko crijevo.

B. Opcionalno crijevo za prah koje se koristi umjesto standardnog poliolefinskog crijeva.

C. Opcionalno antistatičko crijevo protiv površinskog taljenja praha i prebrze dobave u dovodnom crijevu. Može se koristiti samo s kompletom za uzemljenje crpke Encore (1620013).

Ova stranica namjerno je ostavljena prazna.

EU IZJAVA o sukladnosti

Proizvod: Crpka za prah visoke gustoće Encore HD

Modeli: Crpka Encore HD, Encore HD+, Encore XD

Opis: Ove crpke dimenzionirane su za nisku brzinu zraka / visoku gustoću praha i koriste se za dobavu materijala za premazivanje prahom do aplikatora. Ove crpke su odobrene za uporabu u području zone 22. Encore HD je standardni model. Encore HD+ ima viši protok od standardnog modela. Encore XD namijenjen je za jako abrazivni prah i prah koji ima tendenciju površinskog taljenja.

Primjenjive direktive:

2006/42/EZ - Direktiva o strojevima

2014/34/EU - ATEX direktiva

Norme primijenjene za usklađivanje:

EN1127-1 EN/ISO12100 EN/ISO80079-36 EN/ISO80079-37

Načela:

Ovaj proizvod dizajniran je i proizveden prema gore opisanim direktivama i standardima / normama.

Oznake i certifikati:

Oznaka zapaljive atmosfere: Ex h IIIC T40°C Dc

Tehnička datoteka: Prijavljeno tijelo #2813, Sira CSA Group, Netherlands B.V.

DNV ISO9001

Potvrdnica ATEX sustava kvalitete – Baseefa Fimko Oy, Helsinki Finland



Datum: 16. ožujak 2021

Jeremy Krone

Razvojni odjel (Engineering Development)

Industrial Coating Systems

Amherst, Ohio, USA

Ovlašteni zastupnik tvrtke Nordson u EU

Kontakti: Voditelj poslovanja (Operations Manager)
Industrial Coating Systems
Nordson Deutschland GmbH
Heinrich-Hertz-Strasse 42-44
D-40699 Erkrath



UK IZJAVA o sukladnosti

Ova izjava o sukladnosti izdana je pod isključivom odgovornošću proizvođača.

Proizvod: Crpka za prah visoke gustoće Encore HD

Modeli: Crpka Encore HD, Encore HD+, Encore XD

Opis: Ove crpke dimenzionirane su za nisku brzinu zraka / visoku gustoću praha i koriste se za dobavu materijala za premazivanje prahom do aplikatora. Ove crpke su odobrene za uporabu u području zone 22. Encore HD je standardni model. Encore HD+ ima viši protok od standardnog modela. Encore XD namijenjen je za jako abrazivni prah i prah koji ima tendenciju površinskog taljenja.

Primjenjive UK uredbe:

Sigurnost strojeva za dovod materijala 2008

Propis o opremi i zaštitnim sustavima namijenjenim za uporabu u potencijalno eksplozivnim atmosferama 2016

Norme primijenjene za usklađivanje:

EN1127-1 EN/ISO12100 EN/ISO80079-36 EN/ISO80079-37

Načela:

Ovaj proizvod dizajniran je i proizveden prema gore opisanim direktivama i standardima / normama.

Oznake i certifikati:

Oznaka zapaljive atmosfere: Ex h IIIC T40°C Dc

Tehnička datoteka: Prijavljeno tijelo #2813, Sira CSA Group, Netherlands B.V.

DNV ISO9001

- SGS Baseefa NB 1180 (Buxton, Derbyshire, UK)



Datum: 08. februar 2022

Jeremy Krone

Voditelj tehničkog odjela za razvoj proizvoda (Supervisor Product Development Engineering)

Industrial Coating Systems

Amherst, Ohio, USA

Ovlašteni zastupnik tvrtke Nordson u UK

Kontakti: Inženjer za tehničku podršku (Technical Support Engineer)

Nordson UK Ltd.; Unit 10 Longstone Road

Heald Green; Manchester, M22 5LB.

England

