

# **Bombas de polvo 100 PLUS®**

Estándar & Bajo flujo

Manual P/N 412 725 C

- Spanish -



#### **Número de pedido**

P/N = Número de pedido de artículos Nordson

#### **Advertencia**

La presente publicación de Nordson Corporation está protegida por los derechos de autor. Copyright ©1988. Se prohíbe cualquier reproducción parcial o total del presente manual y su traducción a otro idioma sin el previo consentimiento por escrito de Nordson.  
Nordson se reserva el derecho a realizar modificaciones sin previo aviso.

#### **Marcas comerciales**

100 Plus, Blue Box, ChromaFlex, CleanSleeve, CleanSpray, Control Coat, Cross-Cut, Easy Coat, Econo-Coat, Flow Sentry, Isocoil, Isocore, Iso-Flo, Nordson, the Nordson logo, PRX, Pro-Flo, RBX, Ready-Coat, Rhino, Select Coat, Select Cure, Shur-Lok, Smart Spray, System Sentry, Thread Coat, Tribomatic y Versa-Spray son marcas comerciales registradas de Nordson Corporation.

CPX, CanWorks, Excel 2000, PowderGrid, Pulse Spray, SCF, Versa-Coat, Versa Screen y Package of Values son marcas comerciales de Nordson Corporation.

Tivar es una marca comercial registrada de Menasha Corporation.

# Nordson International

## Europe

Country		Phone	Fax
Austria		43-1-707 5521	43-1-707 5517
Belgium		32-2-720 9980	32-2-720 7371
Czech Republic		4205-4722 1955	4205-4722 1977
Denmark		45-43-648 500	45-43-641 101
Finland		358-9-530 8080	358-9-530 80850
France		33-1-6412 1400	33-1-6412 1401
Germany	<i>Erkrath</i>	49-211-92050	49-211-254 658
	<i>Lüneburg</i>	49-4131-8940	49-4131-894 149
Italy		39-02-904 691	39-02-9078 2485
Netherlands		31-13-511 8700	31-13-511 3995
Norway		47-22-65 6100	47-22-65 8858
Poland		48-22-36 4495	48-22-36 7042
Portugal		351-2-961 9400	351-2-961 9409
Russia		7-812-224 0439	7-812-224 0439
Slovak Republic		4205-4722 1955	4205-4722 1977
Spain		34-96-313 2090	34-96-313 2244
Sweden	<i>Hot Melt</i>	46-40-680 4550	46-40-932 882
	<i>ICAB</i>	46-304-66 7080	46-304-66 1801
Switzerland		41-61-411 3838	41-61-411 3818
United Kingdom	<i>Hot Melt</i>	44-1844-26 4500	44-1844-21 5358
	<i>Finishing</i>	44-161-495 4200	44-161-428 6716
	<i>Spectral Technology</i>	44-1753-528 151	44-1753-691 351

## Distributors in Eastern & Southern Europe

Contact: Nordson DED, Germany	49-211-92050	49-211-254652
----------------------------------	--------------	---------------

**Outside Europe /  
Hors d'Europe /  
Fuera de Europa**

- For your nearest Nordson office outside Europe, contact the Nordson offices below for detailed information.
- Pour toutes informations sur représentations de Nordson dans votre pays, veuillez contacter l'un de bureaux ci-dessous.
- Para obtener la dirección de la oficina correspondiente, por favor diríjase a unas de las oficinas principales que siguen abajo.

Contact Nordson	Phone	Fax
-----------------	-------	-----

**Africa / Middle East**

DED, Germany	49-211-92050	49-211-254 652
--------------	--------------	----------------

**Asia / Australia / Latin America**

Pacific South Division, USA	1-440-988-9411	1-440-985-3710
-----------------------------	----------------	----------------

**Japan**

Japan	81-3-5762 2700	81-3-5762 2701
-------	----------------	----------------

**North America**

Canada		1-905-475 6730	1-905-475 8821
USA	Hot Melt	1-770-497 3400	1-770-497 3500
	Finishing	1-440-988 9411	1-440-985 1417

# Tabla de materias

1. Descripción .....	1
Bombas de polvo estándar 100 PLUS .....	2
Bombas de polvo 100 PLUS de bajo caudal .....	2
Bombas de polvo 100 PLUS de alto caudal .....	2
2. Instalación — bombas estándar .....	3
Montaje de bomba estándar (montaje lateral) .....	4
Bomba estándar — instalación de bomba simple .....	5
Bomba estándar — instalación de bombas múltiple .....	6
Finalización de la instalación de bomba estándar .....	8
3. Instalación de la bomba 100 PLUS de bajo caudal .....	9
Finalización de la instalación de bomba de bajo caudal .....	10
4. Manejo de bomba estándar y de bajo caudal .....	10
5. Mantenimiento preventivo .....	10
6. Piezas de repuesto .....	11
Empleo de la lista ilustrada de piezas de repuesto .....	11
Combinaciones de bomba de polvo estándar 100 PLUS - con kit adaptador y soporte .....	12
Equipo opcional de bomba estándar 100 PLUS .....	13
Lista de piezas de bomba estándar 100 PLUS .....	14
Lista de piezas del kit adaptador de bomba estándar 100 PLUS .....	16
Lista de piezas del kit de montaje de bomba simple estándar 100 PLUS .....	18
Lista de piezas del kit de montaje de bomba múltiple estándar 100 PLUS .....	19
Bombas estándar 100 PLUS — adaptador de purga opcional .....	20
Conversiones de bomba estándar a bomba de bajo caudal ....	22
P/N 114 217 Kit de Bomba de polvo de bajo caudal .....	22
P/N 118 743 Kit de Bomba de polvo de bajo caudal .....	22
Lista de piezas de bomba de bajo caudal 100 PLUS .....	22
Kits de instalación de bomba de bajo caudal 100 PLUS .....	24



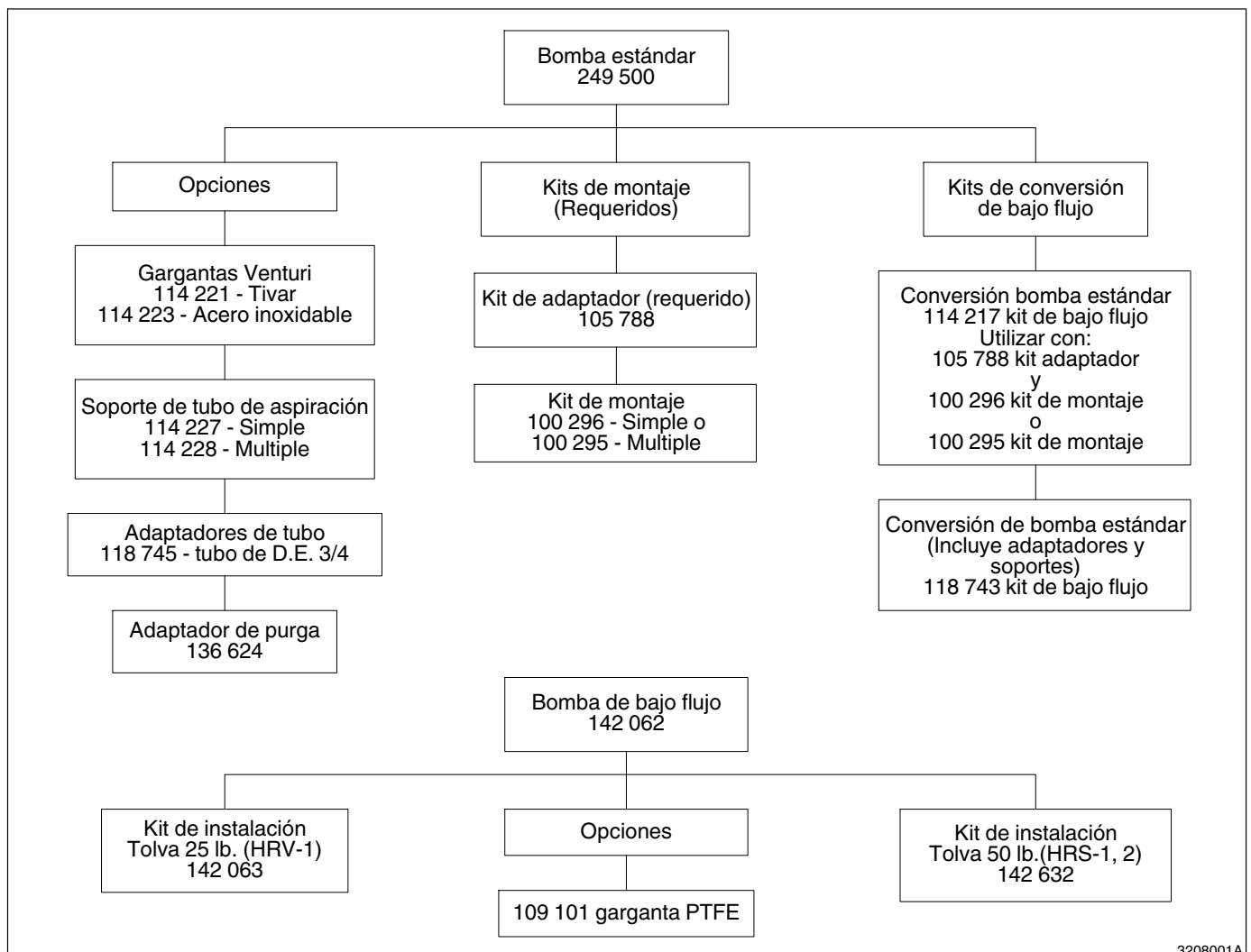
# Bombas de polvo 100 PLUS

## 1. Descripción

Las bombas de polvo NORDSON 100 PLUS son bombas tipo venturi de alta eficiencia diseñadas para impulsar el polvo fluidificado de la tolva de alimentación, atomizar el flujo, y llevarlo a la pistola de aplicación.

Este manual abarca las bombas de bajo caudal y estándar, kits de montaje y de adaptador, kits de conversión de bomba de bajo caudal y opciones.

Ver la lista de piezas para más información.



3208001A

Fig. 1 Familia de bombas de polvo 100 PLUS

1. Descripción (cont.)

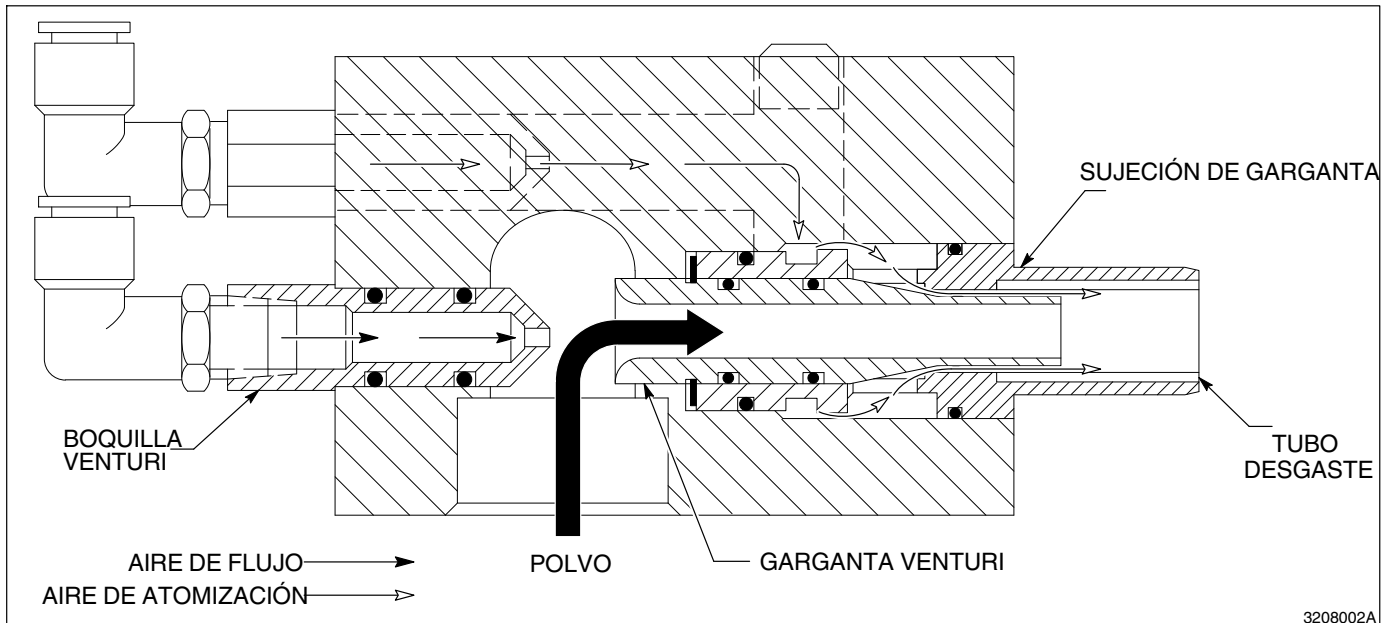


Fig. 2 Sección de la bomba 100 PLUS

**Bombas de polvo estándar 100 PLUS**

Las bombas estándar se utilizan en la mayoría de aplicaciones de recubrimiento de polvo con tubo de alimentación de D.I. 1/2". Pueden pedirse en configuraciones que incluyen bomba, adaptador, y soporte de bomba simple, o de una a cuatro bombas, adaptadores y soportes múltiples.

**Bombas de polvo 100 PLUS de bajo caudal**

Las bombas de bajo caudal se utilizan normalmente cuando la relación de aplicación de polvo es menor de 22 libras por hora (165 gr/min). Se requiere un kit de adaptador adicional para montar esta bomba en la tolva de alimentación. El kit de adaptador incluye restrictor de tubo de aspiración, que puede utilizarse con relaciones de aplicación inferiores a 10 libras por hora (75 gr/min). Las bombas de bajo caudal se utilizan con tubo de alimentación de D.I. 3/8".

**Bombas de polvo 100 PLUS de alto caudal**

Las bombas de alto flujo se presentan en el Manual No. 32-15.



---

## 2. Instalación — bombas estándar

---

Para montar una bomba estándar en la tolva de alimentación, se requiere un kit de adaptador. Existen disponibles el kit de bomba simple o el kit para 4 bombas.

Los kits de montaje pueden utilizarse para tolvas nuevas o para kits de actualización. Pueden instalarse en las tolvas existentes utilizando las bombas antiguas sin tener que realizar nuevos orificios. La plantilla de orificios se muestra en las Figuras 6 & 7.

Las bombas pueden montarse en la parte superior o en el lateral. Si se montan en el lateral, las bombas **deben** montarse por encima del nivel de polvo de la tolva de alimentación.

Las Figuras 3, 4, y 5 muestran las instalaciones posibles para las bombas estándar, y como utilizar el hardware incluido en los kits de montaje y adaptador.

La instalación del kit de conversión se presenta en el Manual No. 32-13.

**Montaje de bomba estándar  
(montaje lateral)**

Utilice:

- P/N 105 788 Kit de adaptador de bomba
- y
- P/N 100 296 Kit de montaje de bomba simple
- o
- P/N 100 295 Kit de montaje de bomba múltiple

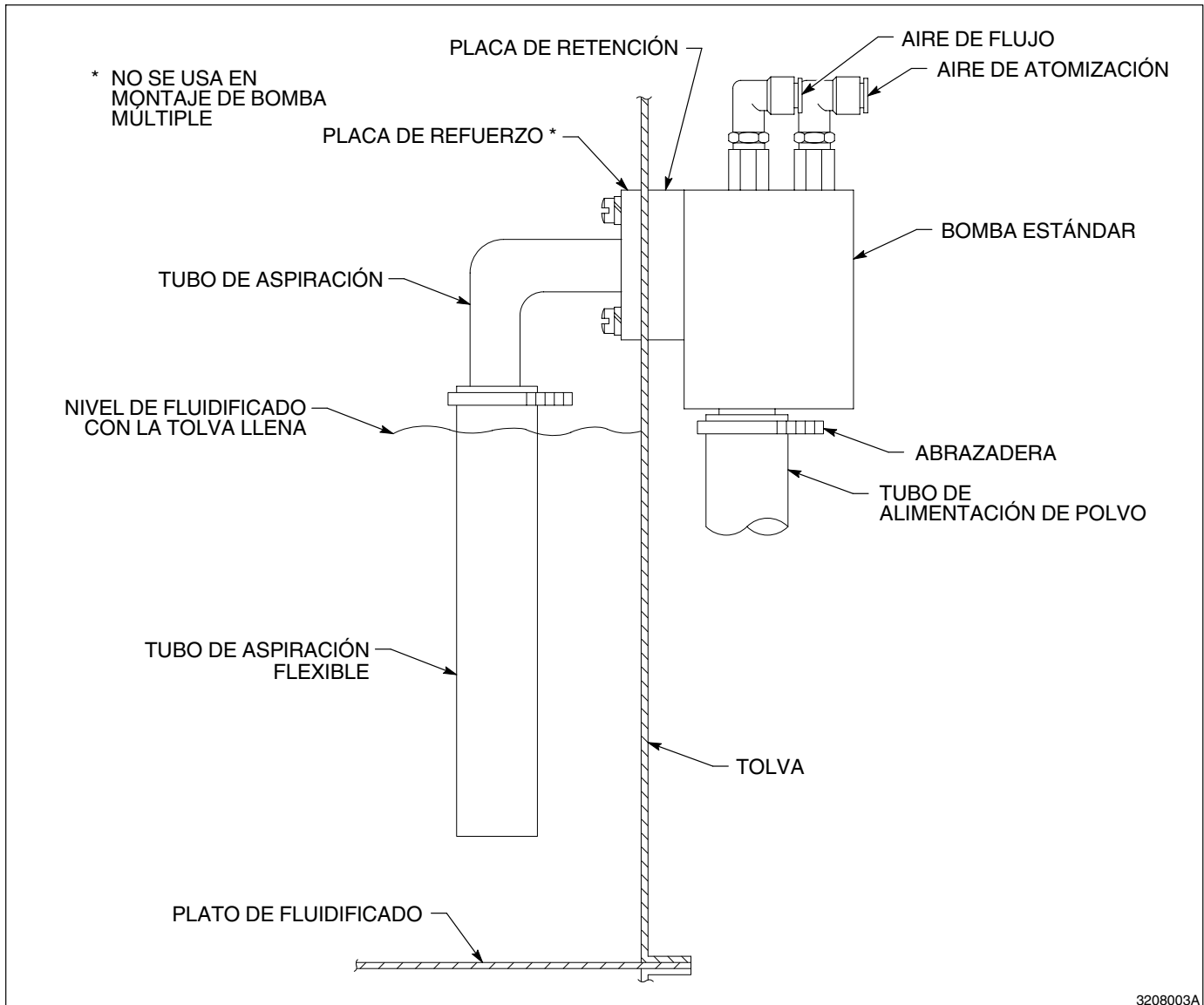
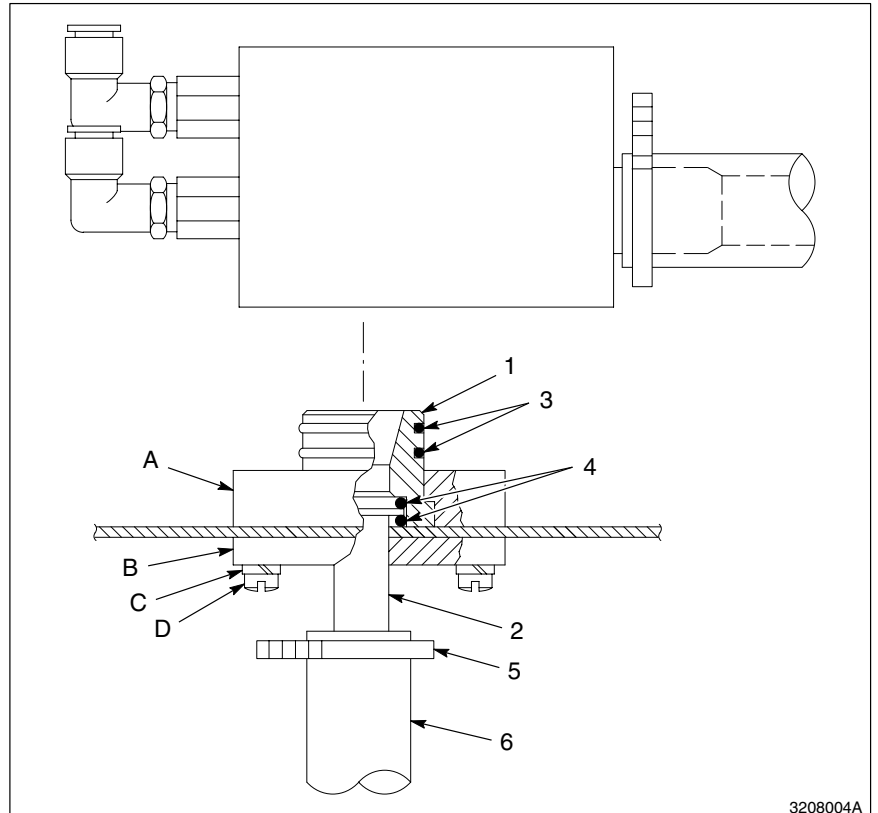


Fig. 3 Instalación de bomba estándar con montaje lateral

### Bomba estándar — instalación de bomba simple

Monte sobre tolvas Nordson de 25 lb. o 50 lb. utilizando:

- P/N 105 788 Kit adaptador de bomba
- y
- P/N 100 296 Kit de montaje simple



3208004A

Fig. 4 Instalación de bomba simple 100 PLUS

#### Piezas del kit de montaje de bomba simple:

- A. Placa de retención
- B. Placa rígida
- C. Arandelas de seguridad -#10
- D. Tornillos #10-24 x  $\frac{3}{4}$ "

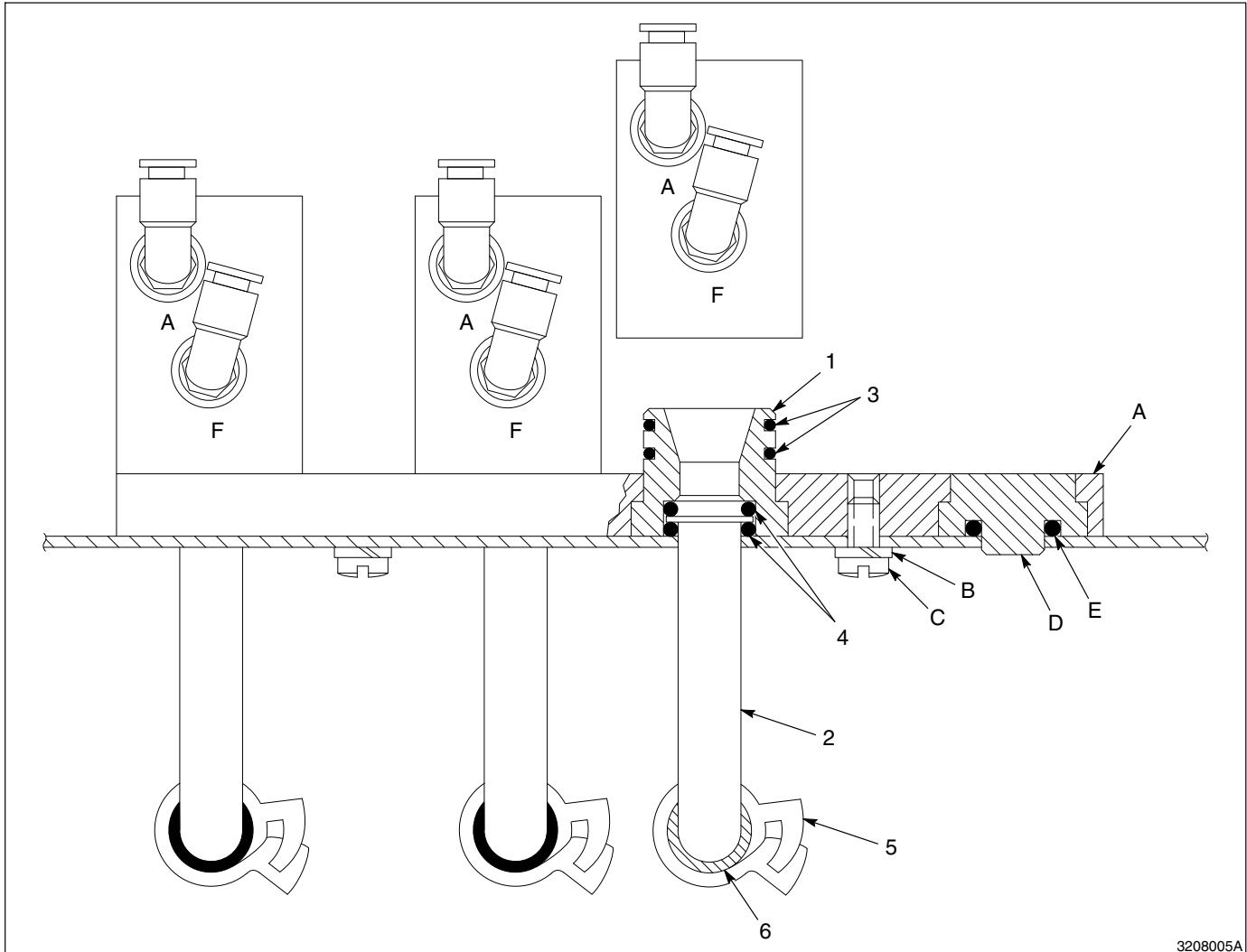
#### Piezas del kit de adaptador:

- 1. Adaptador
- 2. Tubo de aspiración
- 3. Juntas tóricas de silicona conductoras —  $1\frac{1}{16} \times \frac{7}{8} \times \frac{3}{32}$ "
- 4. Juntas tóricas de silicona —  $\frac{1}{2} \times \frac{3}{4} \times \frac{1}{8}$ "
- 5. Abrazadera de manguera
- 6. Tubo de aspiración flexible (cortado a  $13\text{-}\frac{1}{2}$  (340 mm) en tolvas de 25lb. y,  $15\text{-}\frac{1}{2}$  (395 mm) en 50lb.)

**Bomba estándar — instalación de bombas múltiple**

Monte sobre tolvas Nordson de 25 lb. o 50 lb. utilizando:

- P/N 105 788 Kit adaptador de bomba
- y
- P/N 100 295 Kit de montaje de bomba múltiple



3208005A

Fig. 5 Instalación de bomba múltiple 100 PLUS

**Piezas del kit de montaje de bombas múltiple:**

- A. Placa de retención
- B. Arandelas de seguridad — 1/4"
- C. Tornillos — 1/4-28 x 1/2"
- D. Tapones (para salidas no utilizadas)
- E. Juntas tóricas de silicona — 1/2 x 3/4 x 1/8"

**Piezas del kit de adaptador:**

- 1. Adaptador
- 2. Tubo de aspiración
- 3. Juntas tóricas de silicona conductoras — 1 1/16 x 7/8 x 3/32"
- 4. Juntas tóricas de silicona — 1/2 x 3/4 x 1/8"

- 5. Abrazadera de manguera
- 6. Tubo de aspiración flexible (cortado a 13-1/2" (340 mm) en tolvas 25lb., y 15-1/2" (395 mm) en las 50lb.)

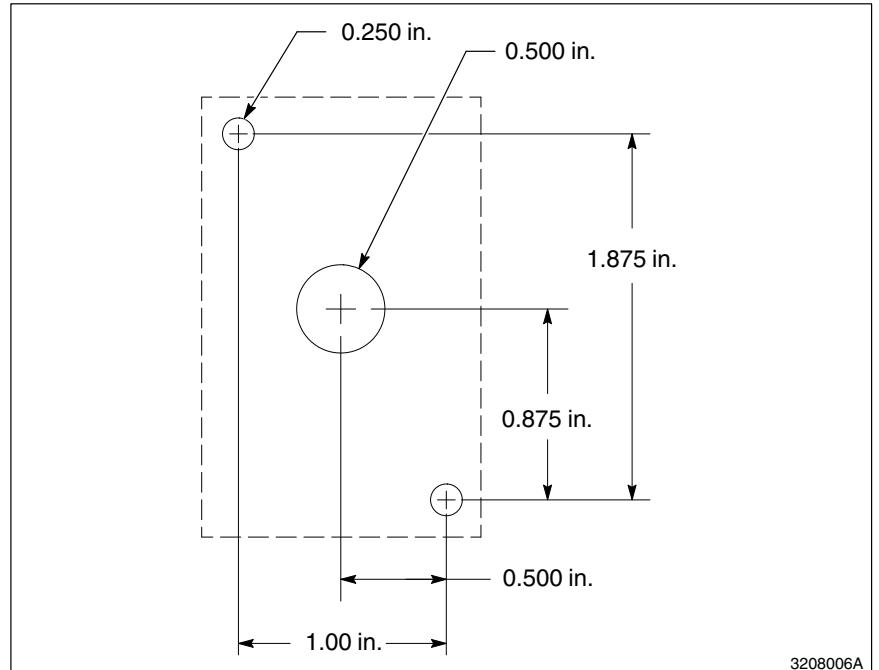
**Bomba estándar — instalación  
de bombas múltiple (cont.)**

Fig. 6 Plantilla de orificios del kit de bomba estándar simple

### Bomba estándar — instalación de bombas múltiple (cont.)

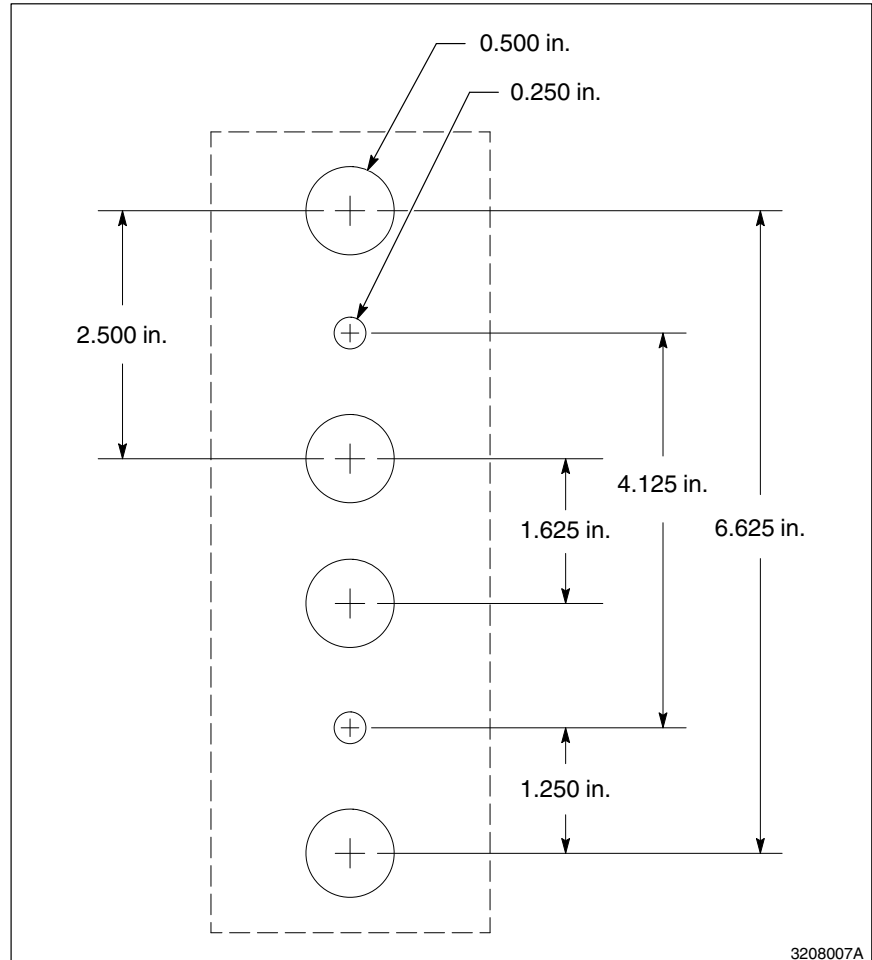


Fig. 7 Plantilla de orificios para kit de bomba múltiple

### Finalización de la instalación de bomba estándar

1. Presione la(s) bomba(s) sobre el(los) adaptador(es).
2. Conecte el tubo de D.E. de  $\frac{1}{4}$ " (6,35 mm) a los racores de aire de flujo y de atomización. El racor superior es el del aire de atomización (marcado "A"), y el racor inferior es el de aire de flujo (marcado "F").
3. Compruebe visualmente para asegurarse que la garganta venturi está centrada en el soporte. Conecte el tubo de alimentación de polvo al soporte de la garganta venturi, y fíjelo con la abrazadera del kit de montaje.
4. Conecte el tubo incluido con el kit del adaptador al tubo de aspiración y fíjelo con la abrazadera. El tubo de aspiración no debe ser más largo de lo necesario para la placa de fluidificado. Si el extremo del tubo está demasiado cerca de la placa, pueden llegar a la bomba burbujas de aire y polvo no fluidificado lo suficiente. Corte a la longitud adecuada si es necesario.

### 3. *Instalación de la bomba 100 PLUS de bajo caudal*

Para montar la bomba de bajo caudal en la tolva, se requiere el kit de instalación. Existen dos kits disponibles: uno para tolvas de 25 lb. y otro para tolvas de 50 lb.

La figura inferior muestra como montar e instalar el kit de montaje en la tolva. Debe realizarse un orificio de 1 (1) pulgada (25,4 mm) en la tapa o en la parte superior de la tolva. La bomba de bajo caudal queda entonces instalada en el adaptador.

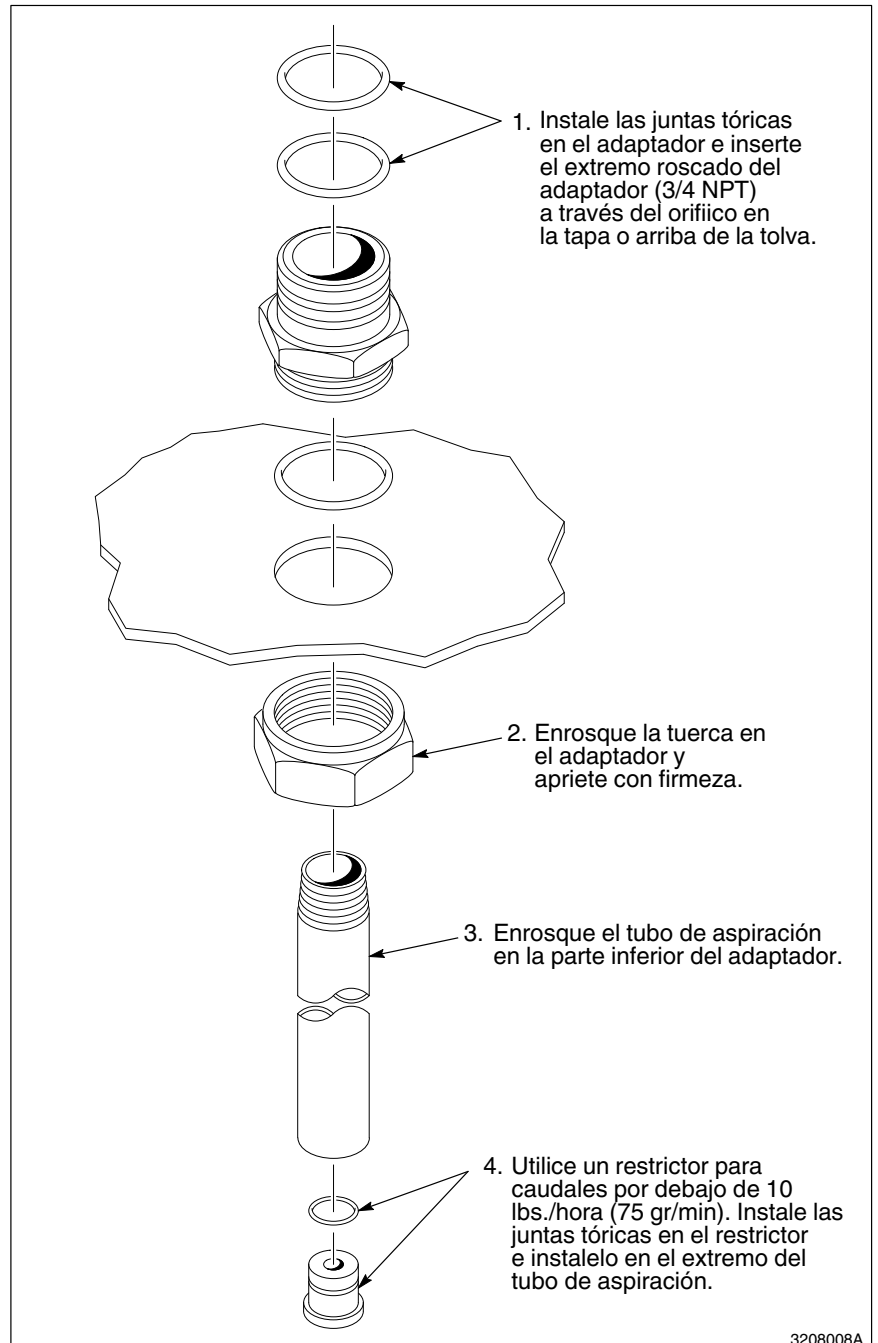


Fig. 8 Despiece del kit de instalación de bajo caudal

### **Finalización de la instalación de bomba de bajo caudal**

1. Presione la bomba sobre el adaptador.
2. Conecte el tubo de D.E. de 1/4" (6,35 mm) a los racores de aire de flujo y de atomización. El racor superior es el del aire de atomización (marcado "A") y el racor inferior es el de aire de flujo (marcado "F").
3. Compruebe visualmente para asegurarse que la garganta venturi está centrada en el soporte. Conecte el tubo de alimentación de polvo al soporte de la garganta venturi, y fíjelo con la abrazadera del kit de montaje.
4. Conecte el tubo de alimentación de D.I. 3/8" al conector y fíjelo con una abrazadera.

---

### **4. Manejo de bomba estándar y de bajo caudal**

---

Las presiones de funcionamiento típicas son:

Atomización: 20 psi (1,4 bar)

Flujo: 30 psi (2,1 bar)

Estas presiones se dan como valor de inicio medio y pueden ajustarse por encima o debajo hasta que se obtengan el caudal y densidad adecuados.

---

### **5. Mantenimiento preventivo**

---

Desconecte los tubos de aire de atomización y de flujo y sople la bomba y tubo de alimentación diariamente. La bomba debe desmontarse y limpiarse por completo de forma periódica. Sople las partes limpias con aire comprimido a baja presión y pase un trapo limpio y sin pelusa. El trapo puede humedecerse con disolvente no tóxico si es necesario, pero no sumerja las juntas tóricas en disolvente. Los disolventes pueden hinchar y dañar las juntas.

No rasque las piezas con objetos afilados ya que puede contribuir a la acumulación de polvo en las superficies en contacto. Inspeccione las piezas de desgastes y sustitúyalas si es necesario.



**AVISO:** No utilizar aire comprimido para soplar la piel o ropa. El aire comprimido inyectado bajo la piel puede causar lesiones de gravedad.



## 6. Piezas de repuesto

Para pedir piezas de repuesto llame al Servicio Central de Atención al Cliente Nordson, o a su representante local de Nordson. Use las listas de piezas de repuesto de 5 columnas para describir y localizar las piezas de repuesto correctamente.

### Empleo de la lista ilustrada de piezas de repuesto

Los números en la columna Pieza corresponde al número que identifica las piezas en el dibujo que sigue a cada una de las listas. Cuando aparece el código NS (No se muestra) indica que la pieza no está ilustrada. Se emplea un guión (—) cuando el número de pieza se aplica a todas las piezas de la ilustración.

El número de 6 dígitos en la columna P/N es el número de pieza de repuesto de Nordson Corporation. Una serie de guiones (- - - - -) en ésta columna indica que la pieza no se puede adquirir por separado.

La columna Descripción da el nombre de la pieza, así como sus dimensiones y otras características cuando sea necesario. El sangrado muestra la relación entre conjuntos, subconjuntos y piezas.

Pieza	P/N	Descripción	Cantidad	Nota
—	000 000	Conjunto	1	
1	000 000	• Subconjunto	2	A
2	000 000	• • Pieza	1	

- Si pide el conjunto, se incluirán las piezas 1 y 2.
- Si pide la pieza 1, se incluirá la pieza 2.
- Si pide la pieza 2, solo recibirá la pieza 2.

El número de la columna Cantidad es la cantidad necesaria por unidad, conjunto o subconjunto. El código AR (Según las necesidades) se usa si la pieza es a granel o si la cantidad necesaria depende del modelo del producto o de su versión.

Las letras de la columna Nota se refieren a unas notas que aparecen al final de cada lista de piezas. Estas notas contienen información importante para usarlas y pedir las. Se les debe prestar especial atención.

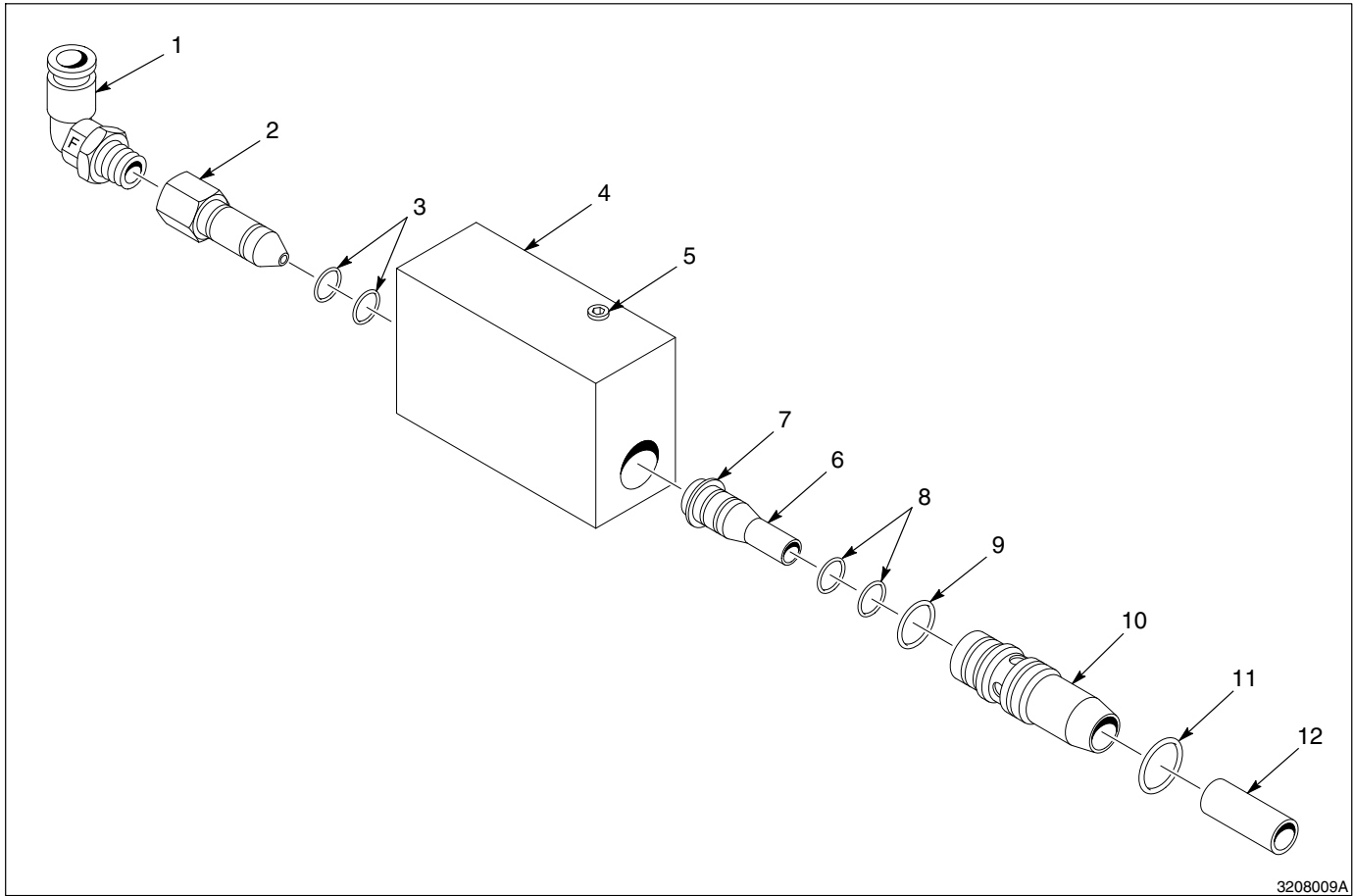
**Combinaciones de bomba de polvo estándar 100 PLUS - con kit adaptador y soporte**

P/N	Descripción	Cantidad
101 754	Bomba, 1 pistola, simple, 100 PLUS	—
249 500	• Bomba de polvo, 100 PLUS	1
105 788	• Kit adaptador de bomba	1
100 296	• Kit de montaje de bomba, simple	1
101 755	Bomba, 1 pistola, múltiple, 100 PLUS	—
249 500	• Bomba de polvo, 100 PLUS	1
105 788	• Kit adaptador de bomba	1
100 295	• Kit de montaje de bomba, múltiple	1
101 763	Bomba, 2 pistolas, múltiple, 100 PLUS	—
249 500	• Bomba de polvo, 100 PLUS	2
105 788	• Kit adaptador de bomba	2
100 295	• Kit de montaje de bomba, múltiple	1
101 764	Bomba, 3 pistolas, múltiple, 100 PLUS	—
249 500	• Bomba de polvo, 100 PLUS	3
105 788	• Kit adaptador de bomba	3
100 295	• Kit de montaje de bomba, múltiple	1
101 765	Bomba, 4 pistolas, múltiple, 100 PLUS	—
249 500	• Bomba de polvo, 100 PLUS	4
105 788	• Kit adaptador de bomba	4
100 295	• Kit de montaje de bomba, múltiple	1

**Equipo opcional de bomba estándar 100 PLUS**

P/N	Descripción	Cantidad	Nota
114 221	Garganta Venturi, Tivar	1	A
114 223	Garganta Venturi, acero inox.	1	A
114 227	Soporte de tubo simple, .750 Dia.	1	B
114 228	Soporte de tubo múltiple, .750 Dia.	1	B
118 745	Adaptador, D.E. de tubo .750	1	C
136 624	Adaptador de purga, con tubo de aspiración	1	D
NOTA	<p>A: Las gargantas incluyen un anillo de retención 986 100 y dos juntas tóricas 940 126.</p> <p>B: Se monta en la pared interior de la tolva para sujetar uno de los cuatro tubos de aspiración.</p> <p>C: Se monta sobre el soporte de la garganta estándar. Incluye una junta tórica 941 176 y otra 940 163.</p> <p>D: Utilizado en tolvas Nordson de 50 lb.</p>		

**Lista de piezas de bomba estándar 100 PLUS**



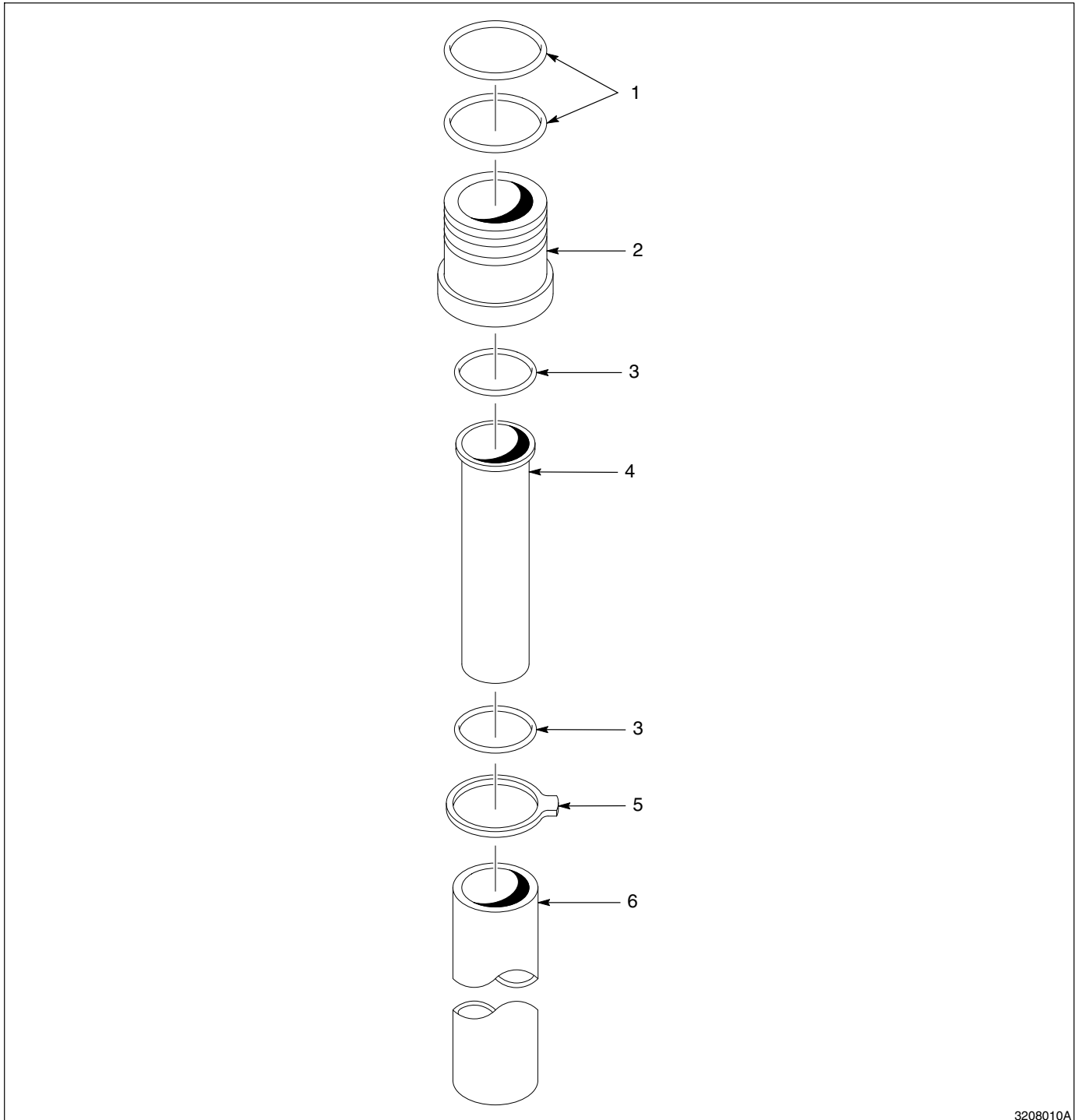
3208009A

Fig. 9 Despiece básico de la bomba

**Lista de piezas de bomba estándar 100 PLUS** (cont.)

Pieza	P/N	Descripción	Cantidad	Nota
—	249 500	Bomba de polvo, 100 PLUS	—	
1	972 119	• Codo, macho, D.E. 1/4" x 1/8" NPT	2	
2	249 503	• Boquilla Venturi	2	
3	940 129	• Junta tórica silicona, conductora, 3/8 x 1/2 x 1/16"	4	
4	249 502	• Alojamiento de Bomba de polvo	1	
5	973 402	• Tapón de tubo, Soc., Flush, St., Zn Pl, 1/8"	1	
6	249 504	• Garganta Venturi	1	A
7	986 100	• • Anillo de retención, Ext, 50, Invertida	1	
8	940 126	• • Junta tórica de silicona, 3/8 x 1/2 x 1/16"	2	
9	940 163	• Junta tórica de silicona, 5/8 x 3/4 x 1/16"	1	
10	249 506	• Soporte de garganta	1	
11	940 184	• Junta tórica, silicona, conductora, 3/4 x 7/8 x 1/16"	1	
12	249 507	• Tubo de desgaste, soporte	1	
NOTA	A: Existen disponibles gargantas venturi opcionales. Ver la lista en la página 11.			

**Lista de piezas del kit  
adaptador de bomba estándar  
100 PLUS**



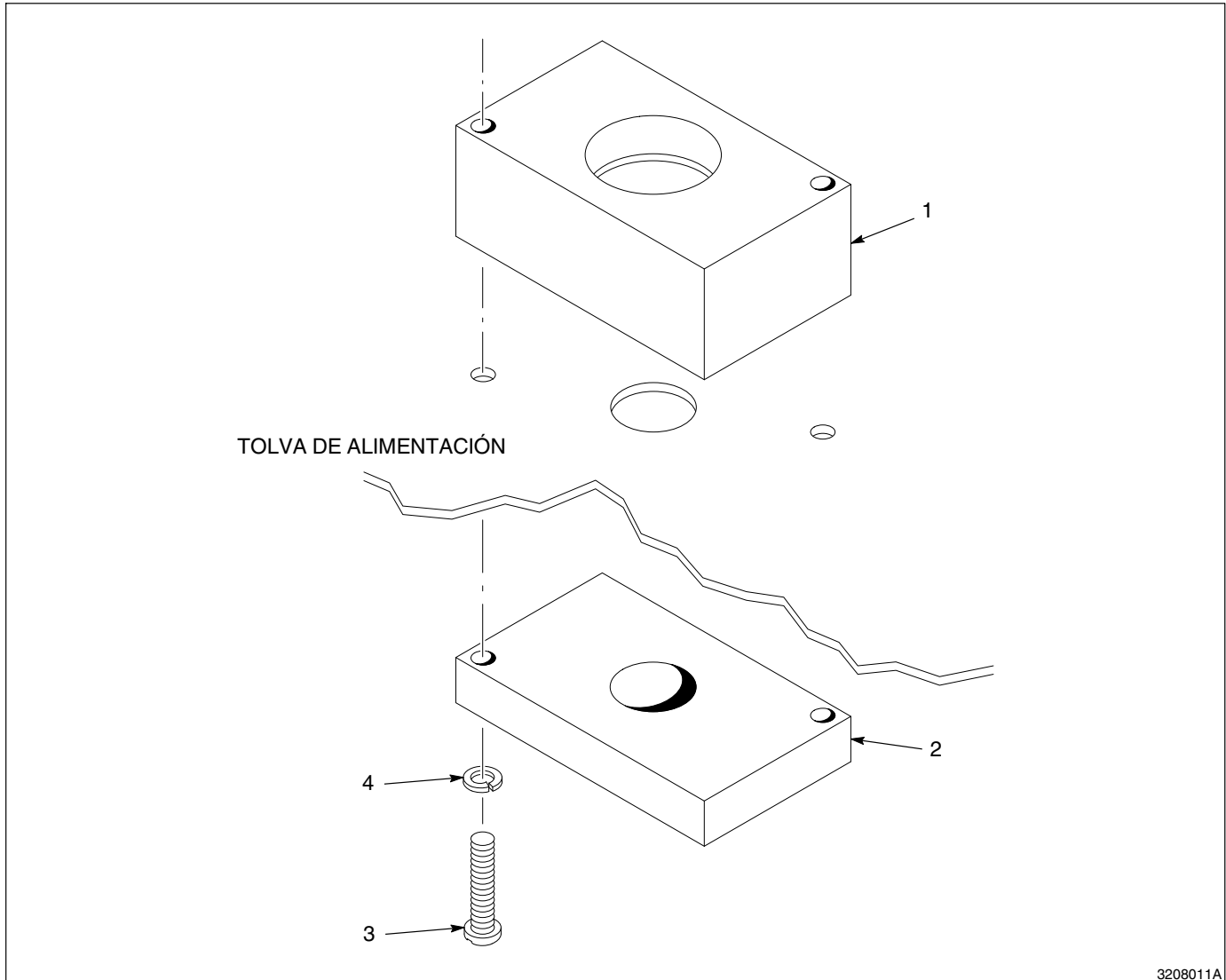
3208010A

Fig. 10 Despiece del kit Adaptador

**Lista de piezas del kit  
adaptador de bomba estándar  
100 PLUS (cont.)**

Pieza	P/N	Descripción	Cantidad	Nota
—	105 788	Kit adaptador de bomba	—	
1	941 185	• Junta tórica, silicona, conductora, $\frac{7}{8} \times 1\text{-}\frac{1}{16} \times \frac{3}{32}$ "	2	A
2	249 509	• Adaptador de Bomba	1	
3	942 060	• Junta tórica de silicona, $\frac{1}{2} \times \frac{3}{4} \times \frac{1}{8}$ "	2	
4	247 496	• Tubo de aspiración	1	
NS	247 497	• Tubo de aspiración (montaje lateral)	1	
5	939 247	• Abrazadera de manguera partida	2	
6	900 550	• Tubo de alimentación de polvo, D.I. $\frac{1}{2}$ ", 18" (457 mm)	AR	B
<p>NOTA      A: La junta tórica era P/N 941 154, <math>\frac{11}{16} \times \frac{5}{8} \times \frac{3}{32}</math>". El cambio se hizo efectivo 5/91.                        B: Pida la cantidad requerida.</p> <p>AR: Según las necesidades            NS: No se muestra</p>				

**Lista de piezas del kit de montaje de bomba simple estándar 100 PLUS**



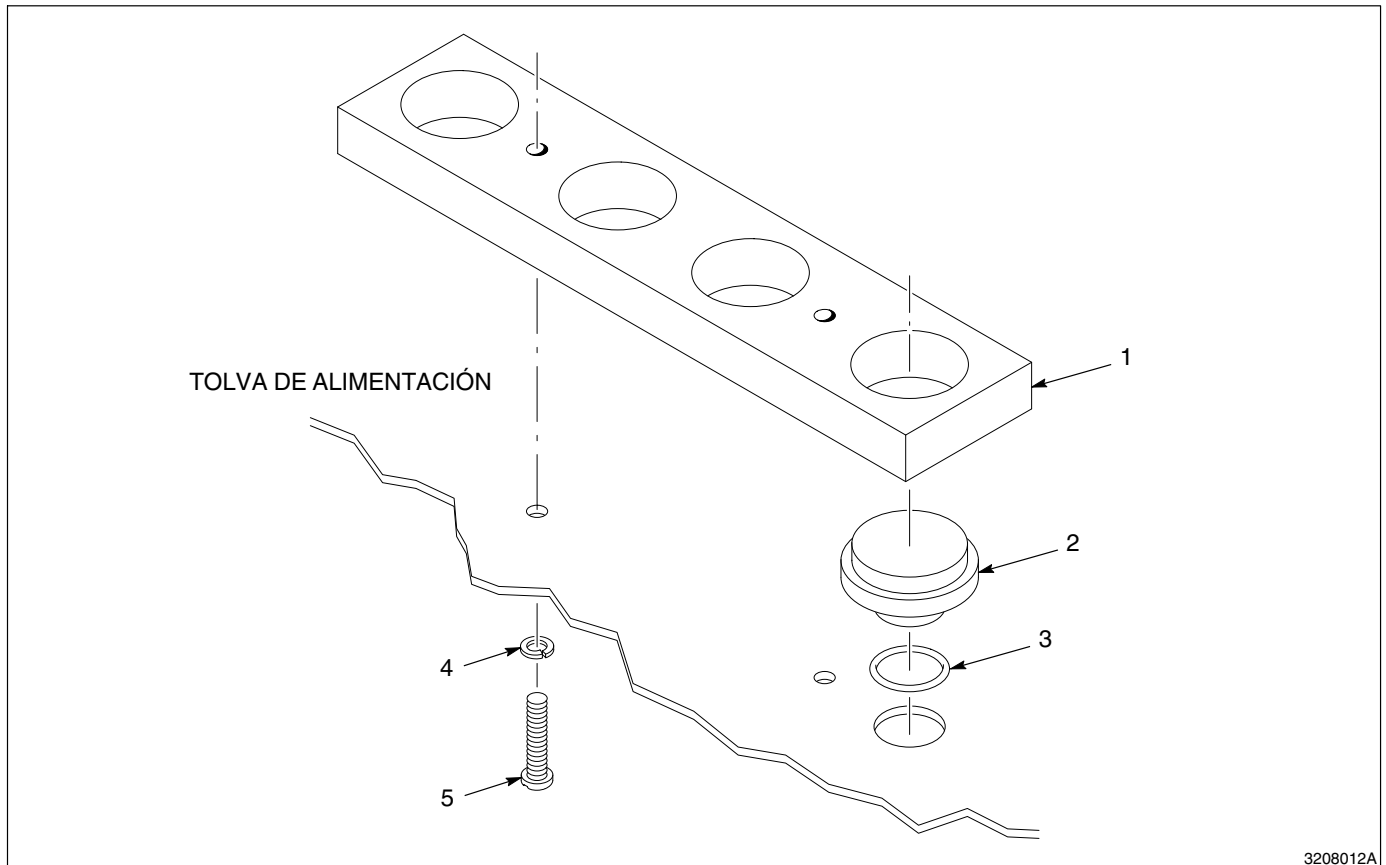
3208011A

Fig. 11 Despiece del kit de montaje de bomba simple

Pieza	P/N	Descripción	Cantidad	Nota
—	100 296	Kit de montaje de bomba, simple	—	
1	-----	• Placa de retención, 1 pistola	1	
2	-----	• Placa de retención de refuerzo	1	
3	981 155	• Tornillo, #10-24 x 3/4", SI, Zn	2	
4	983 120	• Arandela de seguridad partida, #10, SI, NI PI	2	



**Lista de piezas del kit de montaje de bomba múltiple estándar 100 PLUS**



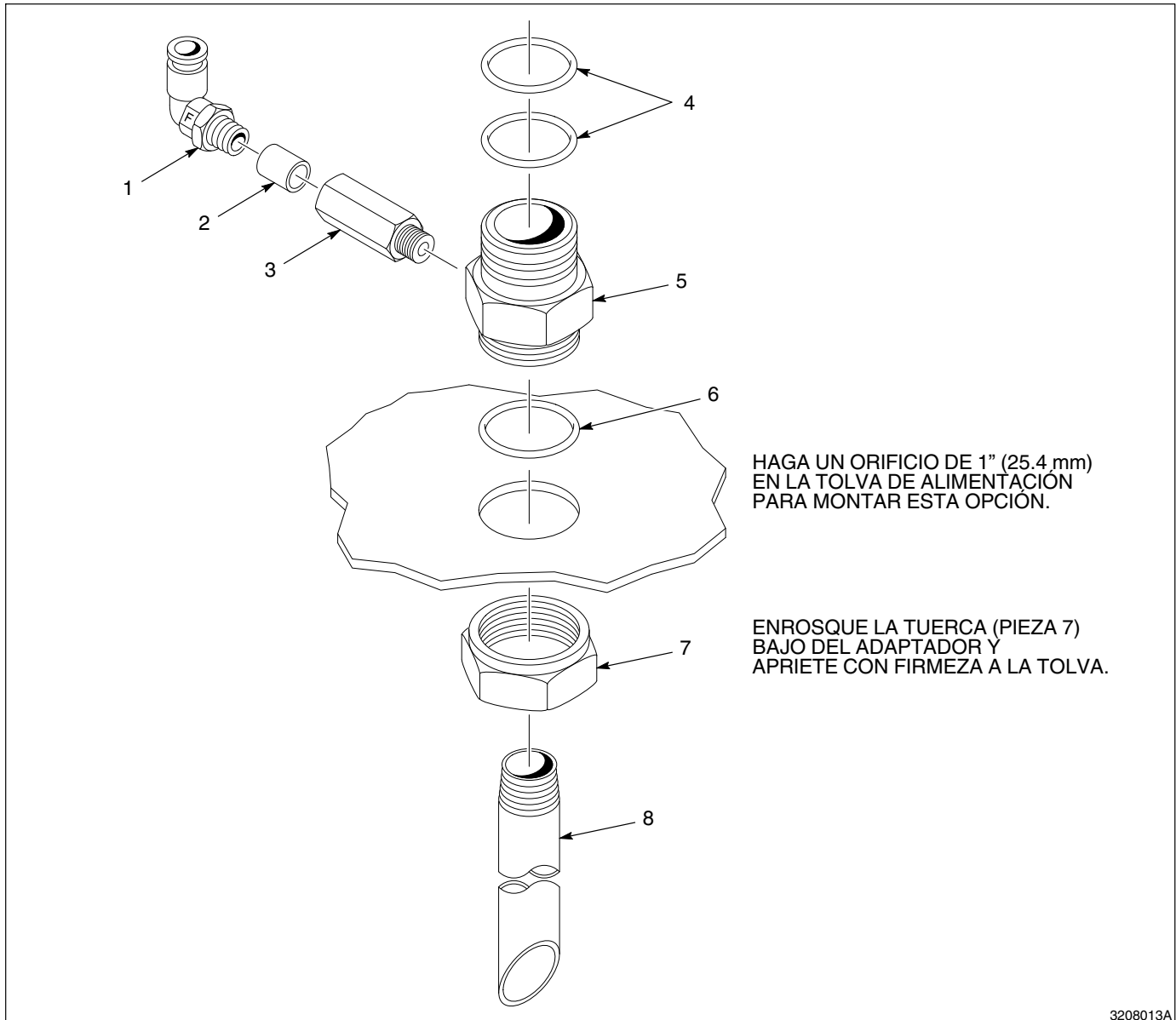
3208012A

Fig. 12 Despiece del kit de montaje de pistola múltiple

Pieza	P/N	Descripción	Cantidad	Nota
—	100 295	Kit de montaje de bomba, múltiple	—	
1	249 511	• Placa de retención, 4 pistolas	1	
2	249 510	• Tapón de Placa de retención	3	
3	942 060	• Junta tórica, silicona, $1/2 \times 3/4 \times 1/8$ "	3	
4	983 140	• Arandela de seguridad partida, $1/4$ ", SI, NI PI	2	
5	981 256	• Tornillo, $1/4$ -28 x $1/2$ ", SI, Zn	2	

**Bombas estándar 100 PLUS — adaptador de purga opcional**

Este kit se utiliza con tolvas Nordson de 50 lb. (HRS-1 & HRS-2). Se instala en bombas estándar, y se utiliza para bloquear el flujo de polvo a la bomba. Al introducir el aire en el adaptador de purga, el polvo de la tolva no puede entrar a la bomba. La relación de aire de flujo y el de atomización puede utilizarse para limpiar el polvo de la bomba, tubo de alimentación y pistola de aplicación.



3208013A

Fig. 13 Despiece del kit de purga

**Bombas estándar 100 PLUS —  
Adaptador de purga opcional**  
(cont.)

Pieza	P/N	Descripción	Cantidad	Nota
—	136 624	Adaptador de purga con tubo de aspiración	—	
1	971 266	• Codo, macho, tubo $1/4 \times 1/4$ NPT	1	
2	118 841	• Válvula antiretorno, 37	1	
3	136 625	• Soporte de válvula antiretorno	1	
4	941 185	• Junta tórica, silicona, conductora, $7/8 \times 1-1/16 \times 3/32$ "	2	
5	136 623	• Soporte de bomba de purga	1	
6	942 161	• Junta tórica, silicona, $1-1/8 \times 1-3/8 \times 1/8$ "	1	
7	142 382	• Tuerca de retención $3/4$	1	
8	107 235	• Tubo de aspiración, PVC	1	

**Conversiones de bomba estándar a bomba de bajo caudal**

Una bomba estándar puede convertirse a una de bajo caudal utilizando uno de los kits que se listan a continuación. El uso de estos kits se describe en el Manual No. 32-13 (P/N 108 460).

**P/N 114 217 Kit de Bomba de polvo de bajo caudal**

Este kit convierte de bomba estándar a bomba de bajo caudal. No incluye el adaptador o piezas de soporte, pero las bombas convertidas pueden utilizarse con el kit de adaptador estándar y kit de montaje de bomba simple o múltiple. El kit incluye 18" tubo de aspiración flexible, y puede utilizarse con tolvas Nordson de 25 lb. (Modelo HRV-1) o de 50 lb. (Modelos HRS-1 o HRS-2).

**P/N 118 743 Kit de Bomba de polvo de bajo caudal**

Este kit convierte de bomba estándar a bomba de bajo caudal e incluye las piezas de soporte para la bomba simple. Se utiliza en tolvas Nordson de 50 lb. (Modelos HRS-1 o HRS-2).

**Lista de piezas de bomba de bajo caudal 100 PLUS**

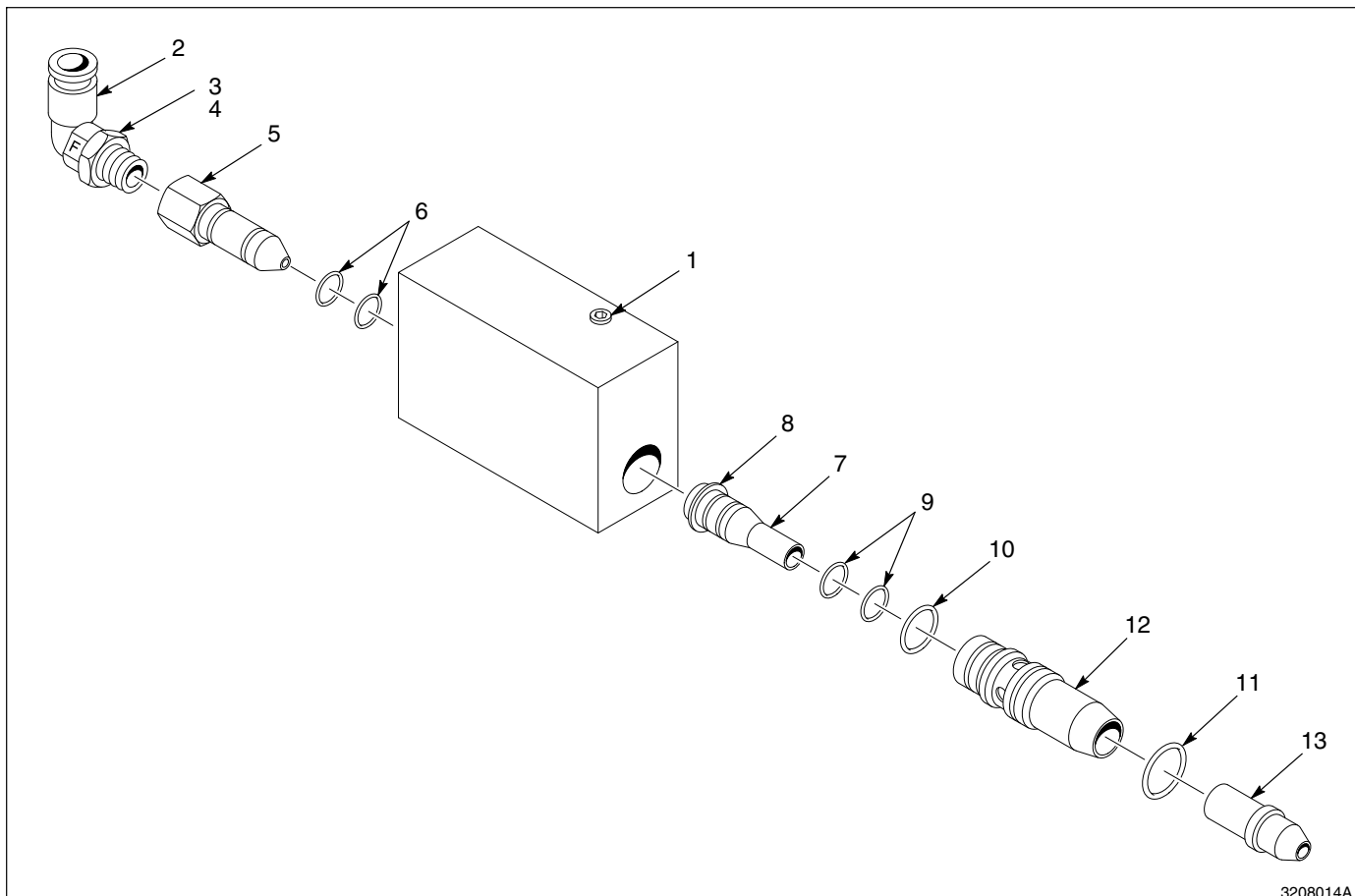
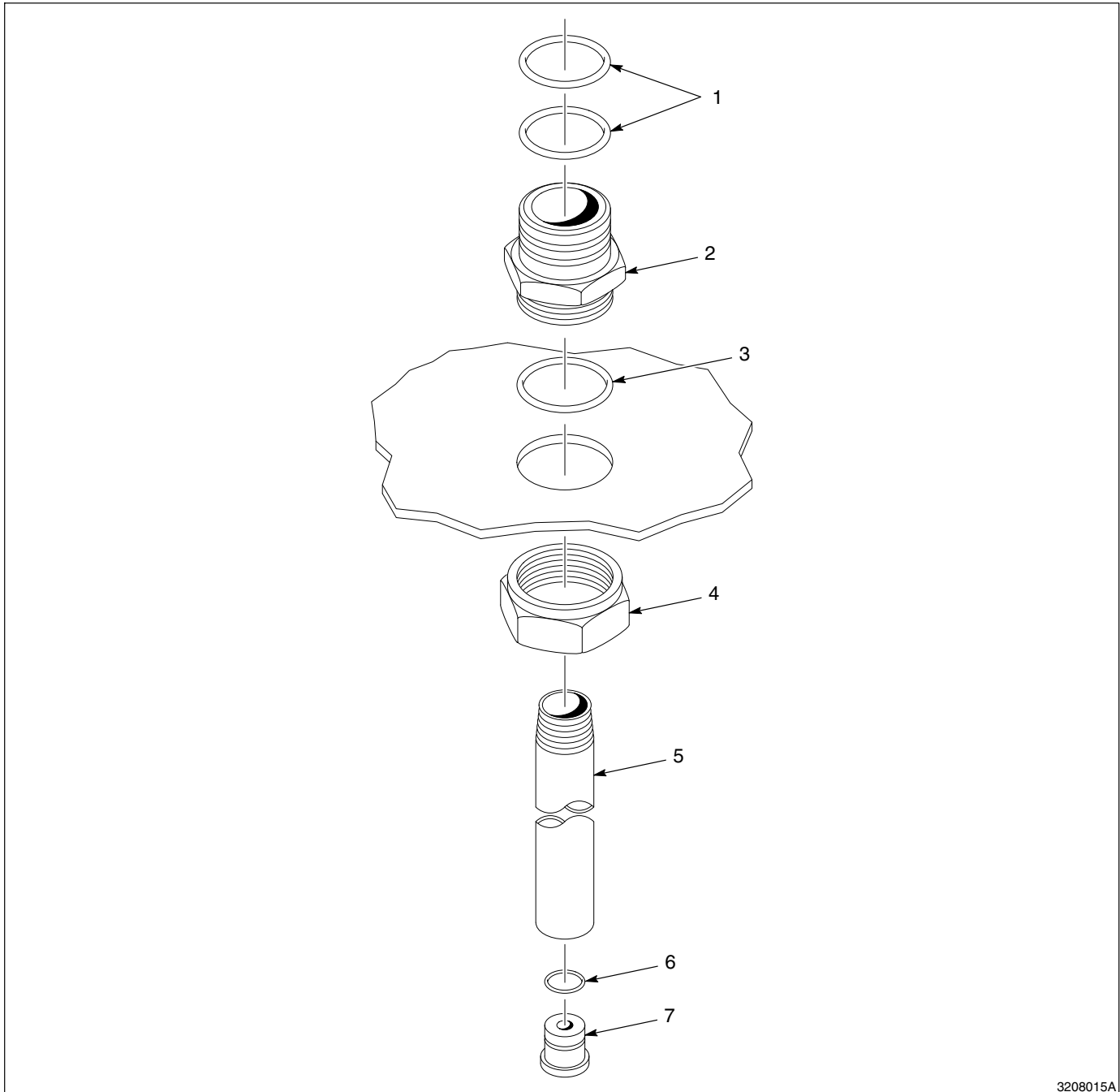


Fig. 14 Despiece de la bomba de bajo caudal 100 Plus

**Lista de piezas de bomba de bajo caudal 100 PLUS (cont.)**

Pieza	P/N	Descripción	Cantidad	Nota
—	142 062	Bomba de polvo de bajo caudal, 100 PLUS	1	
1	973 402	• Tapón de tubo, 1/8 NPTF	1	
2	972 119	• Codo, macho, tubo 1/4 x 1/8 NPT	2	
3	939 108	• Marcador "A"	1	
4	939 109	• Marcador "F"	1	
5	249 503	• Boquilla Venturi	2	
6	940 129	• Junta tórica, silicona, conductora, 3/8 x 1/2 x 1/16"	4	
7	114 219	• Garganta Venturi de bajo caudal, GF-TFE	1	A
8	986 100	• • Junta de retención, Ext., .500, Invertida	1	
9	940 126	• • Junta tórica, silicona, 3/8 x 1/2 x 1/16"	2	
10	940 163	• Junta tórica, silicona, 5/8 x 3/4 x 1/16"	1	
11	940 184	• Junta tórica, silicona, conductora, 3/4 x 7/8 x 1/16"	1	
12	249 506	• Soporte de garganta	1	
13	139 943	• Conector de bomba de polvo	1	
NOTA	A: Disponible opcionalmente garganta de bajo caudal de PTFE. P/N 109 101.			

**Kits de instalación de bomba  
de bajo caudal 100 PLUS**



3208015A

Fig. 15 Despiece del kit de instalación de bajo caudal

**Kits de instalación de bomba  
de bajo caudal 100 PLUS (cont.)**

Pieza	P/N	Descripción	Cantidad	Nota
—	142 063	Kit de instalación de bomba de polvo de bajo caudal (HRV-1)	—	
1	941 185	• Junta tórica, silicona, conductora, $\frac{7}{8} \times 1\text{-}\frac{1}{16} \times \frac{3}{32}$ "	2	
2	114 225	• Adaptador de Bomba	1	
3	942 161	• Junta tórica, silicona, $1\text{-}\frac{1}{8} \times 1\text{-}\frac{3}{8} \times \frac{1}{8}$ "	1	
4	142 382	• Tuerca de retención $\frac{3}{4}$ "	1	
5	134 540	• Tubo de aspiración, PVC, tolva HRV-1	1	
6	940 117	• Junta tórica, silicona, $\frac{5}{16} \times \frac{7}{16} \times \frac{1}{16}$ "	1	
7	118 742	• Restrictor de polvo, Dia .125	1	

Pieza	P/N	Descripción	Cantidad	Nota
—	142 632	Kit de instalación, bomba de polvo de bajo caudal (HRS-1,2)	—	
1	941 185	• Junta tórica, silicona, conductora, $\frac{7}{8} \times 1\text{-}\frac{1}{16} \times \frac{3}{32}$ "	2	
2	114 225	• Adaptador de Bomba	1	
3	942 161	• Junta tórica, silicona, $1\text{-}\frac{1}{8} \times 1\text{-}\frac{3}{8} \times \frac{1}{8}$ "	1	
4	142 382	• Tuerca de retención, $\frac{3}{4}$ "	1	
5	118 740	• Tubo de aspiración, PVC, tolvas HRS-1 y 2	1	
6	940 117	• Junta tórica, silicona, $\frac{5}{16} \times \frac{7}{16} \times \frac{1}{16}$ "	1	
7	118 742	• Restrictor de polvo, dia. .125	1	

