

# Tolva de alimentación de polvo HR-16-150

## 1. Introducción

Esta hoja de instrucciones proporcionan los datos técnicos, instrucciones de instalación y listas de piezas de la tolva de alimentación de polvo HR-16-150.

La tolva se entrega totalmente montada. Se incluyen los componentes siguientes para la instalación:

- Conector codo, tubo 1/2-in. x 1/2-in. NPT
- Cable de tierra
- Manguera de ventilación (3,04 m (10 ft))
- Abrazaderas para mangueras de ventilación y de transferencia
- Conexión codo con espiga, tubo 3/4-in. x 3/4-in. NPT
- Arandelas sellantes
- Tuercas hexagonales de plástico, 3/4-in. NPT

Los kits de bomba de polvo y asiento con tubos de aspiración se deben pedir por separado.

## 2. Datos técnicos

Capacidad de polvo:	68 kg (150 lb)
Salidas de bomba:	16
Conexiones de manguera de transferencia:	2
Dimensiones	
Altura:	91,5 cm (36 in.)
Diámetro:	57,2 cm (22,5 in.)
Peso (vacío):	220 kg (100 lb)
Peso (lleno):	770 kg (350 lb)
Presión de fluidificado:	1–2,7 bar (15–40 psi)
Tubo de aire de fluidificado:	12-mm o DE 1/2-in.

### 3. Instalación



**AVISO:** Confiar las siguientes tareas únicamente a personal especializado. Tomar las medidas de seguridad y seguir los pasos que se indican aquí y en cualquier otra documentación relacionada.

#### Básica

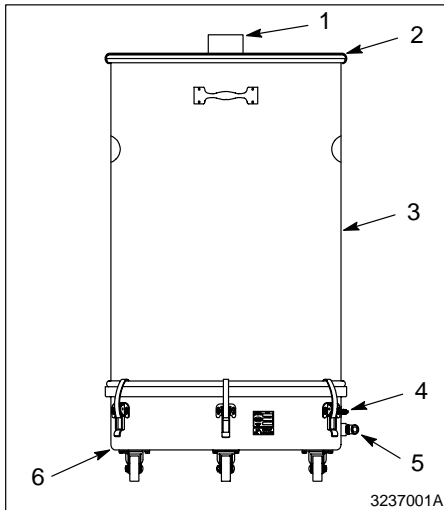


Fig. 1 Tolva HR-16-150

1. Asiento de manguera de ventilación
2. Tapa
3. Cuerpo
4. Toma de tierra
5. Conector de aire de fluidificado
6. Tambor de fluidificado



**AVISO:** Todo el equipo eléctrico del área de aplicación debe estar conectado a tierra. El equipo no puesto a tierra o de forma incorrecta puede almacenar cargas electrostáticas que pueden descargarse sobre las personas o producir un arco y causar un fuego o explosión.

1. Ver la Figura 1. Asegúrese que el tambor de fluidificado (6) y la tapa (2) están bien sujetos al cuerpo (3), y que ninguna junta está dañada y sellan correctamente.
  2. Conecte el tubo de aire flexible de 12-mm o 1/2-in. al conector de tubo auxiliar (AUX) en la unidad de control u otra fuente de aire regulada. Conecte el extremo opuesto del tubo al conector de aire de fluidificado (5).
- OBSERVACION:** Si utilizan tubo de 1/2-in., retire el conector de tubo de 12-mm del tambor de fluidificado. Instale el conector de tubo de 1/2-in. que va con la tolva.
3. Conecte el cable de tierra que va con la tolva, a la toma del tambor de fluidificado. Conecte el otro extremo del cable a una buena toma de tierra.
  4. Conecte la manguera de ventilación flexible que se entrega con la tolva al adaptador de manguera (1). Fije la manguera al adaptador con una abrazadera de montaje. Conecte el otro extremo de la manguera al colector de la cabina de polvo para evitar que el polvo expulsado contamine el aire de la zona.

**Opcional**

El polvo virgen y reciclado puede bombearse a la tolva a través de las mangueras de transferencia de  $\frac{3}{4}$ -in. conectadas a los conectores de codo con espigas que se entregan con la tolva.

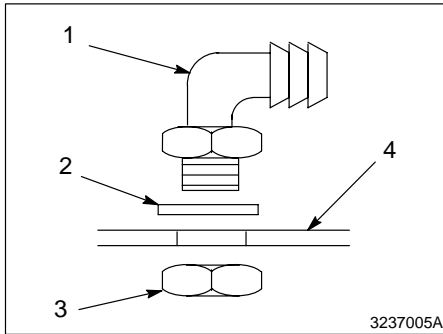


Fig. 2 Instalación de conectores con espigas

1. Conector codo con espigas
2. Arandela sellante
3. Tuerca hexagonal
4. Tapa

1. Ver la Figura 2. Instale una de las arandelas sellantes (2) en el extremo roscado del codo con espigas (1).
2. Inserte el extremo roscado del conector en una salida de la tapa (4) que no se utilice, y fíjela con una de las tuercas hexagonales de plástico negro de  $\frac{3}{4}$ -in. NPT (3).

**Instalación de bombas de polvo**

Deberá pedir un asiento y tubo de aspiración para cada bomba. Instale el asiento y tubo de aspiración en una de las salidas de la tapa. En la tapa pueden instalarse hasta 16 bombas.

---

## 4. Manejo

---



**AVISO:** Ponerse respirador aprobado y guantes para manejar el polvo. Evitar respirar partículas de polvo. El contacto con recubrimientos de polvo puede irritar la piel o causar reacciones alérgicas.

### ***Llenado de polvo***

Llene la tolva por la mitad, para dejar espacio cuando el polvo se fluidifique. No la llene demasiado. Si pone demasiado polvo, puede no fluidificarse correctamente, obstruir las bombas y producir recubrimientos no uniformes o proyectar bocanadas y salir a impulsos de la pistola.

### ***Fluidificado del polvo***

Conecte el aire de fluidificado y ajuste el regulador hasta que el polvo comience a "hervir" suavemente. El aire mezclado con el polvo hará que aumente el volumen. Fluidifique el polvo durante cinco o diez minutos para asegurar que se fluidifica de forma uniforme y no quedan brumos antes de aplicar.

### ***Mantenimiento***

Periodicamente, vacíe la tolva y limpie el interior. Limpie la placa de fluidificado e inspeccionela de señales de contaminación de aire. Si la placa está manchada y parece haberse contaminado, sustitúyala. Compruebe el suministro de aire y corrija los problemas de contaminación.

## 5. Piezas de repuesto

Para pedir piezas de repuesto llame al Servicio Central de Atención al Cliente Nordson, o a su representante local de Nordson. Use las listas de piezas de repuesto de 5 columnas para describir y localizar las piezas de repuesto correctamente.

### Empleo de la lista ilustrada de piezas de repuesto

Los números en la columna Pieza corresponde al número que identifica las piezas en el dibujo que sigue a cada una de las listas. Cuando aparece el código NS (No se muestra) indica que la pieza no está ilustrada. Se emplea un guión (—) cuando el número de pieza se aplica a todas las piezas de la ilustración.

El número de 6 dígitos en la columna P/N es el número de pieza de repuesto de Nordson Corporation. Una serie de guiones (- - - - -) en ésta columna indica que la pieza no se puede adquirir por separado.

La columna Descripción da el nombre de la pieza, así como sus dimensiones y otras características cuando sea necesario. El sangrado muestra la relación entre conjuntos, subconjuntos y piezas.

Pieza	P/N	Descripción	Cantidad	Nota
—	000 000	Conjunto	1	
1	000 000	• Subconjunto	2	A
2	000 000	• • Pieza	1	

- Si pide el conjunto, se incluirán las piezas 1 y 2.
- Si pide la pieza 1, se incluirá la pieza 2.
- Si pide la pieza 2, solo recibirá la pieza 2.

El número de la columna Cantidad es la cantidad necesaria por unidad, conjunto o subconjunto. El código AR (Según las necesidades) se usa si la pieza es a granel o si la cantidad necesaria depende del modelo del producto o de su versión.

Las letras de la columna Nota se refieren a unas notas que aparecen al final de cada lista de piezas. Estas notas contienen información importante para usarlas y pedir las. Se les debe prestar especial atención.

**Piezas de la tolva**

Ver la Figura 3.

Pieza	P/N	Descripción	Cantidad	Nota
—	174 236	Tolva, 150 lb, HR-16-150	1	
1	-----	• Tapa, montada, tolva 150 lb	1	A
2	174 233	• Abrazadera, tambor, cubierta	1	
3	174 232	• Cuerpo de tolva, 150 lb	1	
4	-----	• Tambor de fluidificado, tolva 150 lb	1	A
5	174 235	• Placa de fluidificado, tolva 150 lb	1	
6	174 495	• Junta, canal U, tolva 150 lb	1	
NS	970 970	• Abrazadera de manguera, No. 52	2	
NS	243 052	• Manguera flexible	AR	B
NS	134 575	• Cable de tierra	1	
NS	972 184	• Codo macho, tubo 1/2 in. x 1/2 in. NPT	1	
NS	972 171	• Codo macho, HDPE, manguera 3/4 in. x 3/4 in. NPT	2	
NS	983 554	• Arandela sellante, tubo 3/4 in.	2	
NS	984 085	• Tuerca de nylon, 3/4 in. NPT	2	
NS	939 459	• Abrazadera de manguera	2	

NOTA A: Ver las páginas siguientes para los despieces.  
 B: Pedir la longitud necesaria en incrementos de un pie.  
 AR: Según las necesidades  
 NS: No se muestra

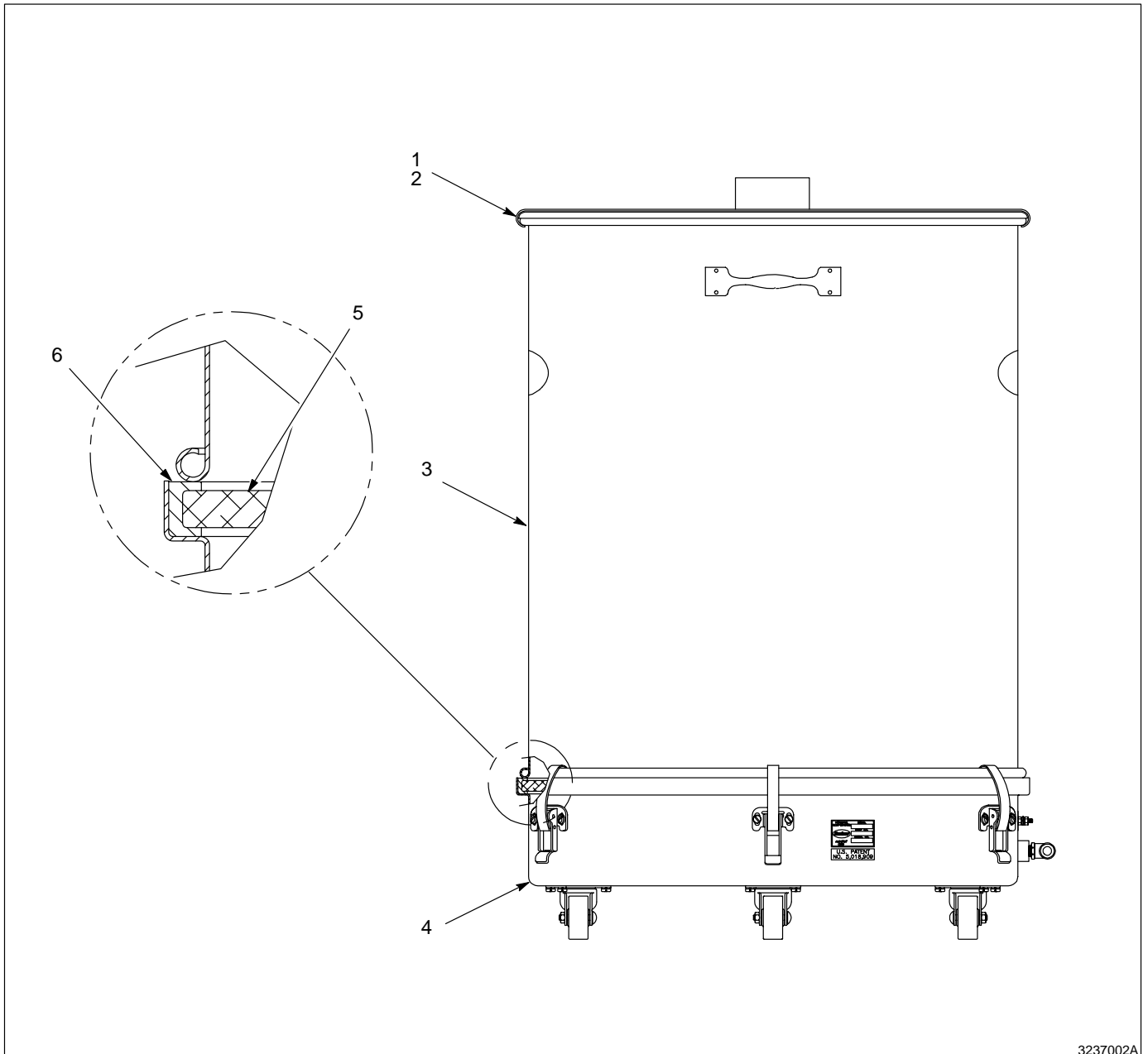
**Piezas de la tolva (cont.)**

Fig. 3 Tolva HR-16-150

**Piezas de la tapa**

Ver la Figura 4.

Pieza	P/N	Descripción	Cantidad	Nota
—	-----	Tapa de tolva 150 lb	1	
1	237 196	• Kit de servicio, conjunto tapa	1	
2	237 004	• • Cierre de presión, tapa de llenado	1	
3	237 006	• • Junta del cierre de presión	1	
4	-----	• • Tapa de llenado de tolva	1	
5	164 062	• • Junta de la tapa de tolva	1	
6	984 095	• Tuerca hexagonal, M4	4	
7	983 403	• Arandela de seguridad, M4	4	
8	982 096	• Tornillo, M4 x 8	4	
9	174 525	• Asiento macho, 3.5 in. DE, 2.50 in. NPSL	1	
10	942 330	• Junta tórica de silicona, 2.87 x 3.12 x 0.12 in.	1	
11	174 523	• Tuerca de fijación, conducto, 2.50 in.	1	
12	142 342	• Tapón	18	



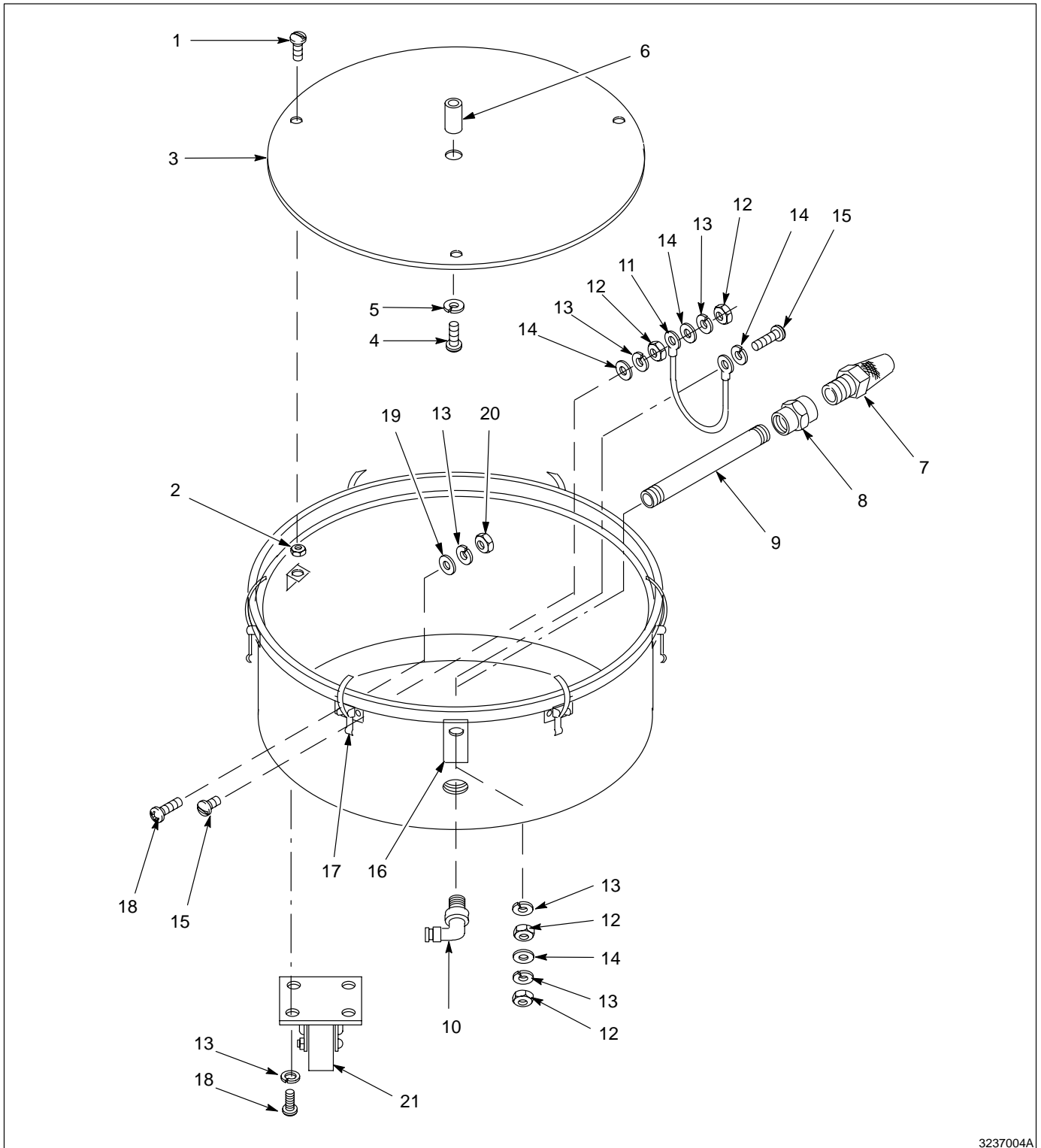


**Tambor de fluidificado**

Ver la Figura 5.

Pieza	P/N	Descripción	Cantidad	Nota
—	-----	Tambor de fluidificado, tolva 150 lb	1	
1	981 105	• Tornillo, 10-24 x 0.375 in.	3	
2	984 518	• Tuerca de muelle, tipo U, 10-24	3	
3	174 234	• Disco, regulador, tolva 150 lb	1	
4	981 064	• Tornillo, 8-32 x 0.375 in.	1	
5	983 111	• Arandela de seguridad partida, 8	1	
6	104 078	• Separador, 0.75 x 0.38 in., roscado, 8-32	1	
7	124 851	• Silenciador, $\frac{3}{4}$ in. NPT, 40 micras	1	
8	973 328	• Acoplamiento conducto hidráulico, $\frac{3}{4}$ x $\frac{1}{2}$ in.	1	
9	973 329	• Boquilla, $\frac{1}{2}$ in. NPT x 7.00 in.	1	
10	972 240	• Codo, tubo 12 mm x $\frac{1}{2}$ in. RPT	1	
11	152 233	• Puente, tierra, caja de alimentación, vib	1	
12	984 702	• Tuerca hexagonal, M5, latón	4	
13	983 401	• Arandela de seguridad partida, M5	32	
14	983 021	• Arandela plana, 0.203 x 0.405 x 0.040 in., latón	3	
15	982 126	• Tornillo, M5 x 25, latón	3	
16	240 674	• Chapa de tierra	1	
17	174 496	• Grapa de cierre grande	6	
18	982 000	• Tornillo, M5 x 10	27	
19	983 123	• Arandela plana, 0.219 x 0.500 x 0.049 in.	11	
20	984 706	• Tuerca hexagonal, M5	11	
21	174 493	• Rueda, 2 in.	4	

**Tambor de fluidificado** (cont.)



3237004A

Fig. 5 Tambor de fluidificado de la tolva HR-16-150

Copyright ©1995. Nordson y the Nordson logo son marcas comerciales registradas de Nordson Corporation.

