

Bomba métrica de esmalte porcelánico

1. Introducción

Esta hoja de instrucciones abarca la bomba métrica de esmalte porcelánico.

La bomba es una bomba tipo venturi de alta eficiencia. Transporta esmalte de porcelana fluidificado desde la tolva, atomiza el polvo y lo impulsa, con la mezcla de aire, a través de la manguera de alimentación a una pistola.

Las boquillas del Venturi, garganta y soporte se sujetan al cuerpo, por medio de juntas tóricas de silicona.

La bomba se une sin adaptador. Los adaptadores van incluidos en las tolvas de la serie HR-X-X de Nordson y sistemas configurados, o pueden obtenerse por separado. Contacte con su representante Nordson para más información de los adaptadores.

2. Instalación

Vea las Figuras 1 y 2.

1. Instale el adaptador de la bomba (7) en la tapa de la tolva o abrazadera de montaje (6).



AVISO: Las juntas tóricas del adaptador son de silicona conductora para mantener la conexión a tierra entre el cuerpo de la bomba y el adaptador. No sustituya estas juntas tóricas por otras de material no conductor.

2. Asegúrese que el adaptador de las juntas tóricas está instalado correctamente. No utilice lubricante sobre las juntas tóricas del adaptador.
3. Instale la bomba (3) en el adaptador (7) con un ligero giro.
4. Conecte el tubo de flujo de 6-mm DE (14) y el tubo de aire de atomización (1) desde la unidad de control de la pistola a sus respectivos conectores de bomba (13, 2). Las conexiones están etiquetadas con una F para aire de flujo, y A aire de atomización.

Código de color de los tubos de aire:

Azul: Aire de atomización
Negro: Aire de flujo

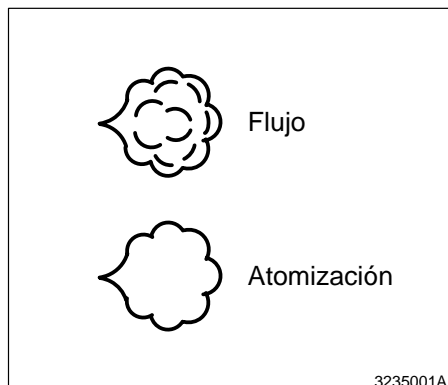
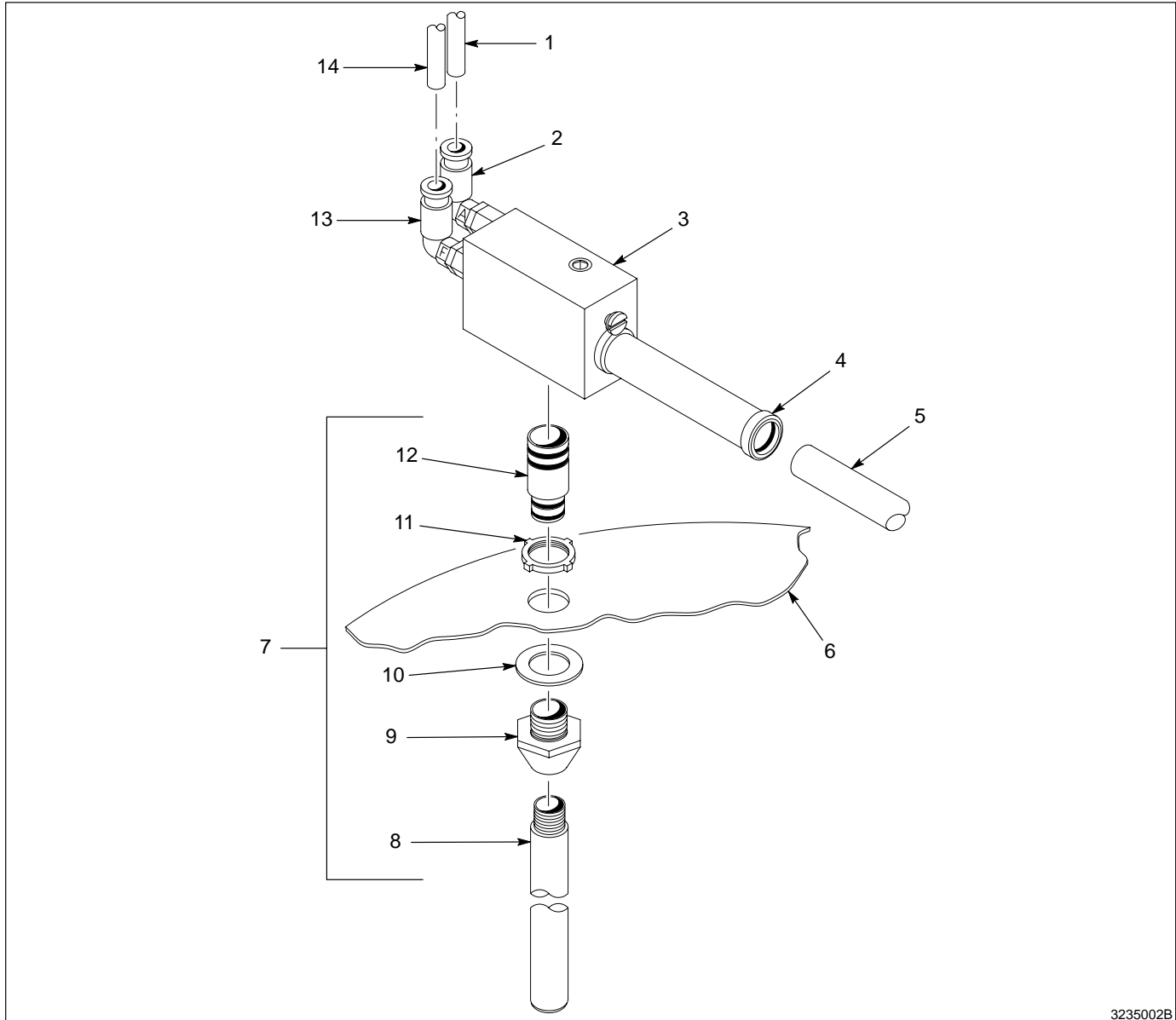


Fig. 1 Símbolos de funciones de aire

2. **Instalación** (cont.)

5. Inserte la manguera de $\frac{3}{4}$ " DE de alimentación de poliuretano (5) en el soporte de la garganta (4) hasta que se asiente contra el tubo cerámico de dentro del soporte. Saque el extremo de la manguera cuadrada antes de instalar. Si es necesario, instale un tubo en espiral alrededor de la manguera por el soporte de la garganta para evitar que la manguera se doble y corte el flujo de polvo.



3235002B

Fig. 2 Instalación de la bomba métrica de esmalte porcelánico

- | | | |
|---------------------------------------|-------------------------------------|-----------------------------------|
| 1. Tubo de aire de atomización (azul) | 6. Tapa de tolva o soporte montaje | 11. Tuerca de fijación |
| 2. Conexión de aire de atomización | 7. Piezas del adaptador de la bomba | 12. Adaptador de bomba |
| 3. Bomba | 8. Tubo de aspiración | 13. Conexión de aire de flujo |
| 4. Soporte de garganta | 9. Montaje de la bomba | 14. Tubo de aire de flujo (negro) |
| 5. Manguera de alimentación de polvo | 10. Arandela plana | |

2. Instalación (cont.)

- Lleve la manguera de alimentación de polvo (5) a la pistola y conéctela en la entrada de la bomba. Use cinta en espiral para unir la manguera y el cable de la pistola y para evitar daños.

OBSERVACION: Para mejores resultados, la longitud de la manguera de alimentación de polvo (5) no debe ser mayor de 7,6 metros (25 pies) y no elevarse verticalmente su longitud más de 2,7 metros (9 pies).

3. Manejo

Las presiones típicas de funcionamiento son:

Atomización: 1,4 bar (20 psi)
Flujo: 2,1 bar (30 psi)

4. Mantenimiento preventivo

Siga estos procedimientos para limpiar y mantener la bomba.

Diariamente

Ver la Figura 2. Desconecte los tubos de aire de atomización (1) y aire de flujo (14) y sople la bomba (3) y manguera de alimentación (5). Desconecte siempre la manguera de alimentación y soplela por el extremo desde la bomba hacia la cabina, no desde la pistola a la bomba.

Periodicamente



AVISO: No utilice aire comprimido a alta presión para quitar el polvo de la piel o ropa. El aire puede inyectarse en la piel, causando lesiones graves.

- Desmonte la bomba (3) y limpie las piezas con aire comprimido a baja presión y con un trapo sin pelusa. Retire las juntas tóricas y frote las piezas con un disolvente no tóxico como el alcohol. No utilice disolvente en las juntas tóricas, ya que pueden dañarse.
- No rasque las piezas de la bomba con herramientas de metal. Las rayaduras en las superficies de contacto del polvo pueden contribuir a la acumulación de polvo. Inspeccione las piezas y sustitúyalas si están gastadas o dañadas.

OBSERVACION: Ver la Figura 3. Cuando instale la garganta Venturi (10) y el soporte de la garganta(14) en el alojamiento de la bomba, tenga cuidado para evitar dañar la garganta cerámica.

- Ver la Figura 2. Inspeccione la manguera de alimentación de polvo (5) y sustitúyala si está gastada o dañada. Si el polvo se ha fundido por impacto en la manguera, sustitúyala.

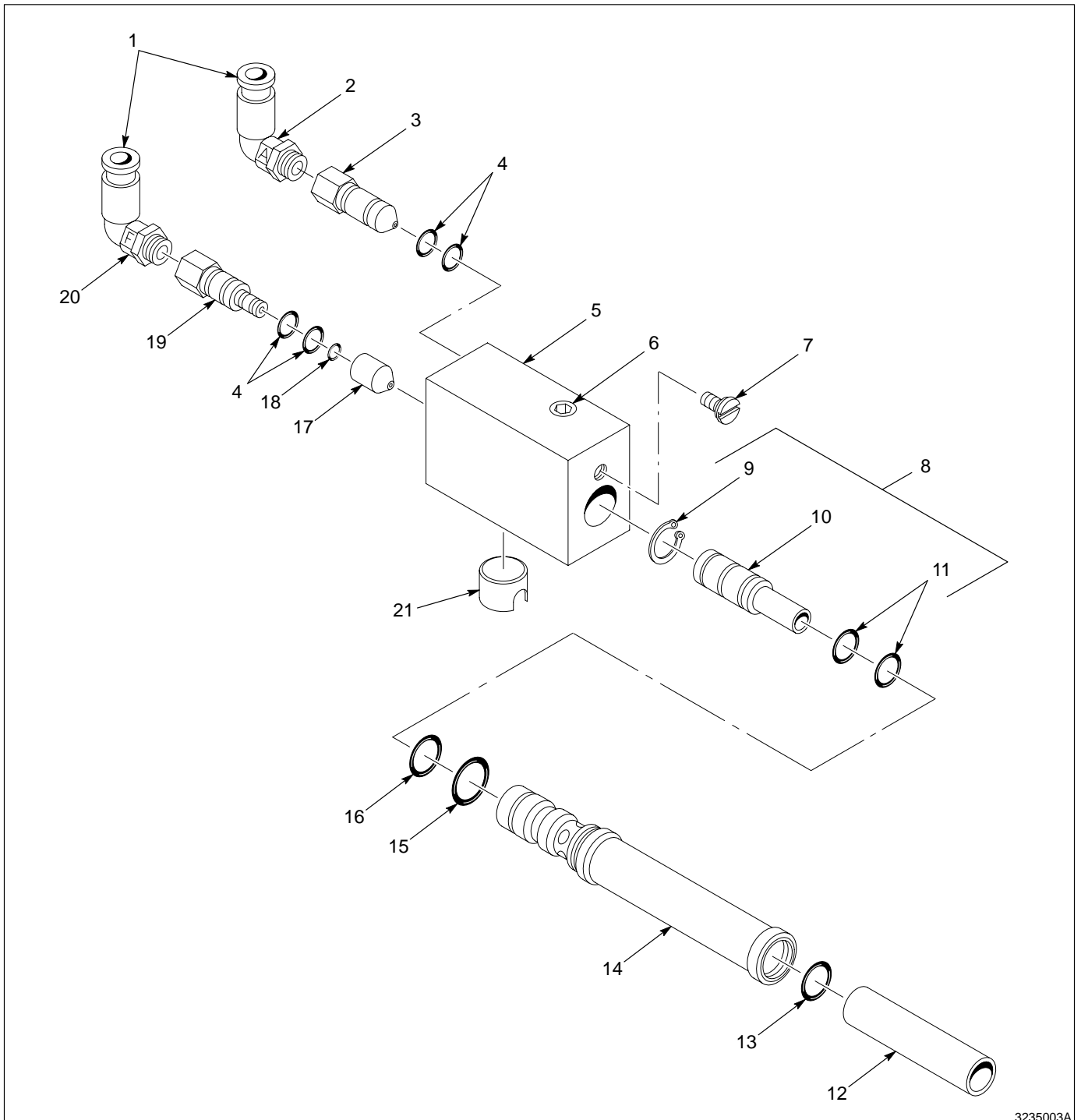
5. Lista de piezas de la bomba

Ver la Figura 3.

| Pieza | P/N | Descripción | Cantidad | Nota |
|-------|---------|--|----------|------|
| — | 168 551 | Bomba, porcelana, 100 Plus, métrica | 1 | |
| 1 | 972 126 | • Codo, macho, M6 x 1/8 in. BSPT | 2 | |
| 2 | 939 108 | • Marcador, clip, A | 1 | |
| 3 | 107 240 | • Boquilla, venturi, con válvula de comprobación | 1 | |
| 4 | 940 129 | • Junta tórica de silicona, conductora, 0.375 x 0.500 in. | 4 | A |
| 5 | 107 224 | • Alojamiento de bomba, porcelana | 1 | |
| 6 | 973 402 | • Conector de conducto, 1/8 in. | 1 | |
| 7 | 112 412 | • Tornillo de fijación, 5/16- 18 L5-1 | 1 | |
| 8 | 107 227 | • Garganta de venturi, porcelana | 1 | |
| 9 | 986 100 | • • Anillo de retención, externo, 50, invertido | 2 | |
| 10 | ----- | • • Garganta de venturi | 1 | |
| 11 | 940 126 | • • Junta tórica de silicona, 0.375 x 0.500 x 0.063 in. | 1 | |
| 12 | 107 230 | • Tubo, 0.500 x 0.750 x 4.00, cerámico | 1 | |
| 13 | 942 105 | • Junta tórica de poliuretano, 0.750 x 1.00 in. | 1 | |
| 14 | 107 229 | • Soporte de garganta | 1 | |
| 15 | 940 184 | • Junta tórica de silicona, conductora, 0.750 x 8.875 x 0.63 in. | 1 | A |
| 16 | 940 163 | • Junta tórica de silicona, 0.625 x 0.750 x 0.063 in. | 1 | |
| 17 | 107 231 | • Boquilla, cerámica | 1 | |
| 18 | 940 084 | • Junta tórica de silicona, 0.188 x 0.312 x 0.063 in. | 1 | |
| 19 | 109 898 | • Soporte de boquilla, con válvula de comprobación | 1 | |
| 20 | 939 109 | • Marcador, clip, F | 1 | |
| 21 | 107 225 | • Inserción cerámica | 1 | |

NOTA A: Las juntas tóricas de silicona son conductoras eléctricamente. No las sustituya por otras no conductoras.

5. Lista de piezas de bomba (cont.)



3235003A

Fig. 3 Despiece de la bomba

Copyright ©1994. Nordson y the Nordson logo son marcas comerciales registradas de Nordson Corporation.