

HR-X-X-toevoerhoppers



PAS OP: Sta enkel gekwalificeerd personeel toe de volgende taken uit te voeren. Alle veiligheidsvoorschriften uit deze handleiding en uit alle andere relevante documentatie in acht nemen.

1. Beschrijving

Dit instructieblad bevat specificaties, installatie- en gebruiksinstructies en onderdelenlijsten voor de volgende hoppers:

- HR-2-50
- HR-2-80
- HR-8-80

De hoppers worden compleet geassembleerd geleverd, met deksels voorzien van een pompadapter, aanzuigbuis, ontluchtingsbuizen en scharnierende laadpanelen. Poederpompen worden afzonderlijk verkocht of maken deel uit van een geconfigureerd systeem.

2. Technische gegevens

| | HR-2-50 | HR-2-80 | HR-8-80 |
|----------------------------------------------------------------|-----------------------|-----------------------|-----------------------|
| Poedercapaciteit: | 23 kg | 36 kg | 36 kg |
| *Uitbreekbare pompdoorvoeren: | 2 | 2 | 8 |
| *Meegeleverde pompadapters: | 1 | 1 | 2 |
| Afmetingen | | | |
| Hoogte | 60 cm | 77 cm | 77 cm |
| Diameter: | 40,6 cm | 40,6 cm | 40,6 cm |
| Gewicht (leeg): | 10,5 kg | 12 kg | 12 kg |
| Gewicht (volkomen afgevuld) | 33 kg | 48,5 kg | 48,5 kg |
| Fluïdisatiedruk: | 1–2,7 bar (15–40 psi) | 1–2,7 bar (15–40 psi) | 1–2,7 bar (15–40 psi) |
| Slang fluïdisatielucht: | 10 mm OD | 10 mm OD | 10 mm OD |
| * Pompen en extra adapters moeten afzonderlijk worden besteld. | | | |

3. Installatie

Volg onderstaande instructies om de hopper te installeren.

Uitgangspunten

Deze hoppers worden voornamelijk gebruikt met Nordson handbediende poederspuitpistolen en besturingsunits, gemonteerd op een dolly's met twee wielen. De dolly's zijn voorzien van een plateau met montagepunten voor de hopper. De pistoolbesturingsunits hebben drukregelaars voor fluïdisatie-, verstuivings- en transportlucht.

Zie afbeelding 1.

1. Controleer of de fluïdisatietrommel (6) en het deksel (1) stevig op het huis (3) zijn geklemd en of alle pakkingen onbeschadigd zijn en goed afdichten.
2. Sluit de 10 mm flexibele luchtslang aan op de fitting met de sticker AUX aan de achter- of zijkant van de besturingsunit, of op een ander toevoerpunt van afgeregelde fluïdisatielucht. Sluit het andere uiteinde van de slang aan op de verstuivingsluchtconnector (5).

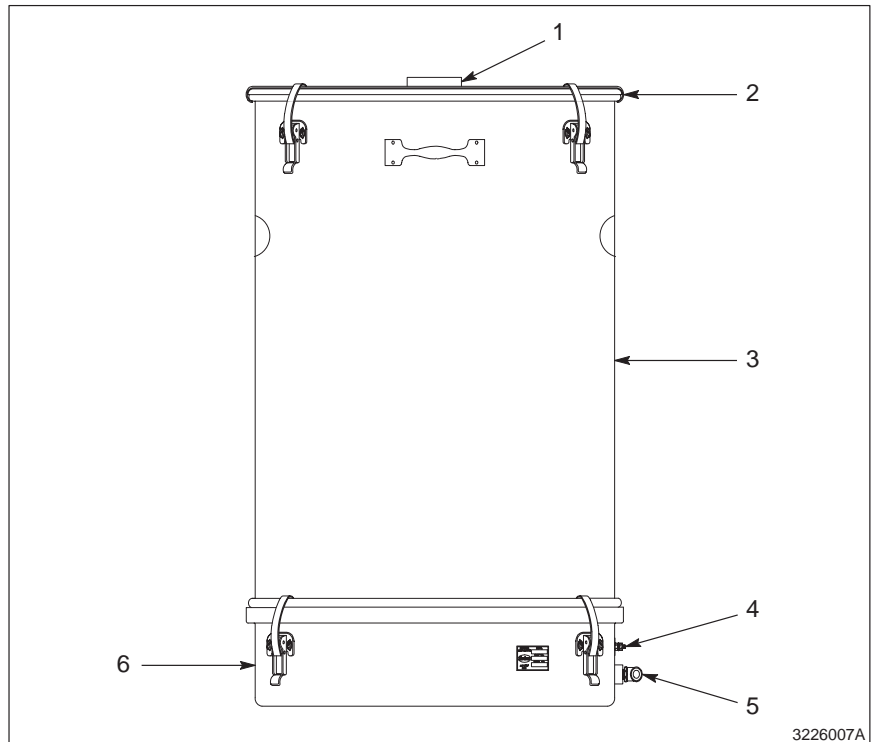


PAS OP: Alle elektrisch geleidende uitrusting in de spuitomgeving moet geaard zijn. Niet of slecht geaarde apparatuur kan elektrostatisch worden opgeladen, waardoor een zware elektrische schok kan worden toegebracht of waarbij vonkvorming brand of explosie kan veroorzaken.

3. Sluit de bij de hopper geleverde aardekabel vanaf een rechtstreeks aardingspunt aan op het aardetapeind (4).
4. Controleer of de O-ringen van de pompadapter correct in de groeven liggen. Plaats de pomp met een licht draaiende beweging aan de adapter.
5. Sluit de met de hopper meegeleverde flexibele slang aan op de adapter voor de ontluchtingsslang (1). Bevestig de slang met een slangklem aan de adapter. Sluit het andere slanguiteinde aan op de poedervanger van de spuitcabine, om te voorkomen dat afgeblazen poeder de omgevinglucht vervuult.

Installeren van extra pompen

Als u extra pompen wilt installeren, moet voor elke pomp een pompadapter worden besteld. De adapter moet in een gat in het deksel worden gemonteerd. Bij een HR-2-80 hopper, kunt u een HR-8-80 deksel bestellen waarin acht gaten zijn aangebracht, of u kunt extra gaten uitbreken. Vanwege ruimtegebrek kunnen niet meer dan acht pompen worden geïnstalleerd.



Afb. 1 HR-X-X-toevoerhopper

- | | |
|-----------------------------|---------------------------------|
| 1. Adapter ontluchtingslang | 4. Aardtapeind |
| 2. Deksel | 5. Aansluiting fluïdisatielucht |
| 3. Behuizing | 6. Fluïdisatietrommel |

4. Gebruik



PAS OP: Draag een goedgekeurd stofmasker, beschermende kleding en beschermende handschoenen bij het werken met poeder. Voorkom huidcontact met coatingpoeders en vermijd het inademen van poederstof.

Vullen van de hopper

Vul de hopper voor de helft met poeder, om ruimte te laten voor expansie terwijl het poeder wordt gefluïdiseerd. Niet overvullen. Door te overvullen kan het poeder niet volkomen fluïdiseren, wat nadelig kan zijn bij het aanbrengen van de coating.

Poeder fluïdiseren

Activeer de fluïdisatieluchttoevoer en stel de regelaar in totdat het poeder rustig "kookt". De lucht die met het poeder wordt gemengd, veroorzaakt een volumevergroting. Fluïdiseer het poeder eerst vijf tot tien minuten, om te zorgen voor een gelijkmatige fluïdisatie waarbij er geen samenklontering meer zijn.

Onderhoud

Maak de hopper regelmatig leeg en reinig deze inwendig. Maak de fluïdatieplaat schoon en controleer deze op tekenen van vervuilde lucht. Als de plaat is verkleurd en vervuild lijkt te zijn, vervang deze dan. Controleer uw persluchttoevoer en los vervuilingproblemen op.

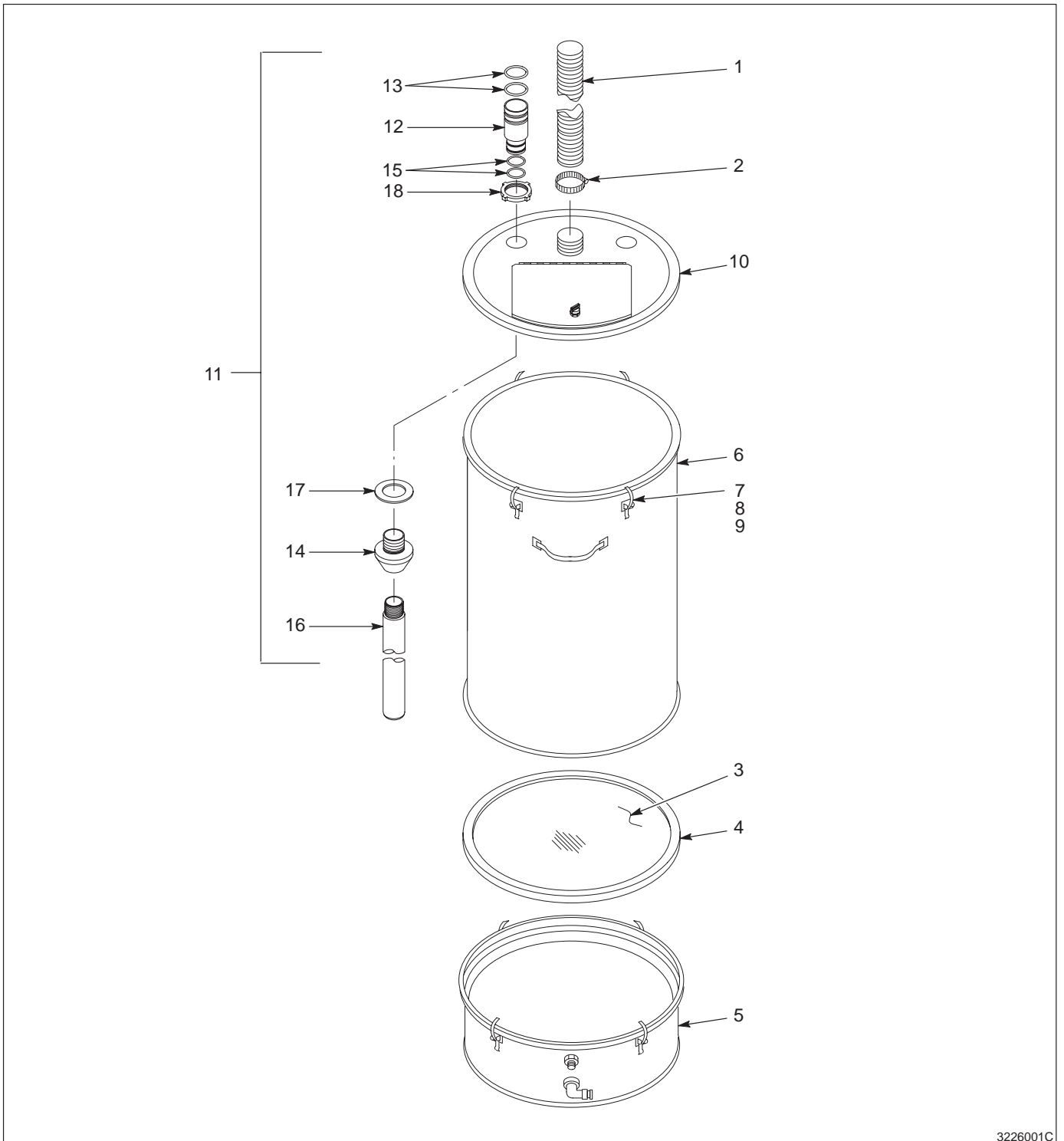
5. Onderdelen

Neem om onderdelen te bestellen contact op met uw Nordson vertegenwoordiger. Gebruik deze 5-koloms onderdelenlijsten en de bijbehorende illustraties om de onderdelen correct te benoemen.

HR-2-50-hopper

Zie afbeelding 2.

| Item | P/N | Omschrijving | Aantal | Zie opm. |
|-------------------------------------------------------------------------------|--------|-----------------------------------------------------|--------|----------|
| — | 163567 | Hopper, packaged, HR-2-50 | 1 | |
| 1 | 242402 | • Hose, flexible, 3 m (10 ft) | 1 | |
| 2 | 970966 | • Clamp, hose | 1 | |
| 3 | 104168 | • Plate, fluidizing | 1 | |
| 4 | 104181 | • Gasket, U-channel | 1 | |
| 5 | 163560 | • Drum, fluidizing | 1 | A |
| 6 | 163563 | • Body, hopper, packaged | 1 | |
| 7 | 981170 | • • Screw, truss, unslotted, 10–32 x 0.375 in. | 8 | |
| 8 | 984120 | • • Nut, hex, machined | 8 | |
| 9 | 164064 | • • Latch, hopper, curve base | 4 | |
| 10 | 163548 | • Lid, hopper, packaged | 1 | A |
| 11 | 163555 | • Tube, pickup, 50 lb, packaged | 1 | |
| 12 | 152227 | • • Adapter, pump, vibratory box feeder | 1 | |
| 13 | 941185 | • • O-ring, silicone, conductive, 0.875 x 1.062 in. | 2 | |
| 14 | 164063 | • • Mount, pump | 1 | |
| 15 | 941145 | • • O-ring, silicone, conductive, 0.625 x 0.812 in. | 2 | |
| 16 | 164065 | • • Tube, pickup, 0.360-in. ID x 18 in. | 1 | |
| 17 | 983055 | • • Washer, pump mount | 1 | |
| 18 | 939613 | • • Locknut, conduit, 3/4-in. NPS | 1 | |
| NS | 972194 | • Elbow, male, 3/8-in. NPT tube x 3/8 in. | 1 | |
| OPM. A: Zie de volgende bladzijden voor onderdeeloverzichten van componenten. | | | | |
| NS: Niet getoond | | | | |



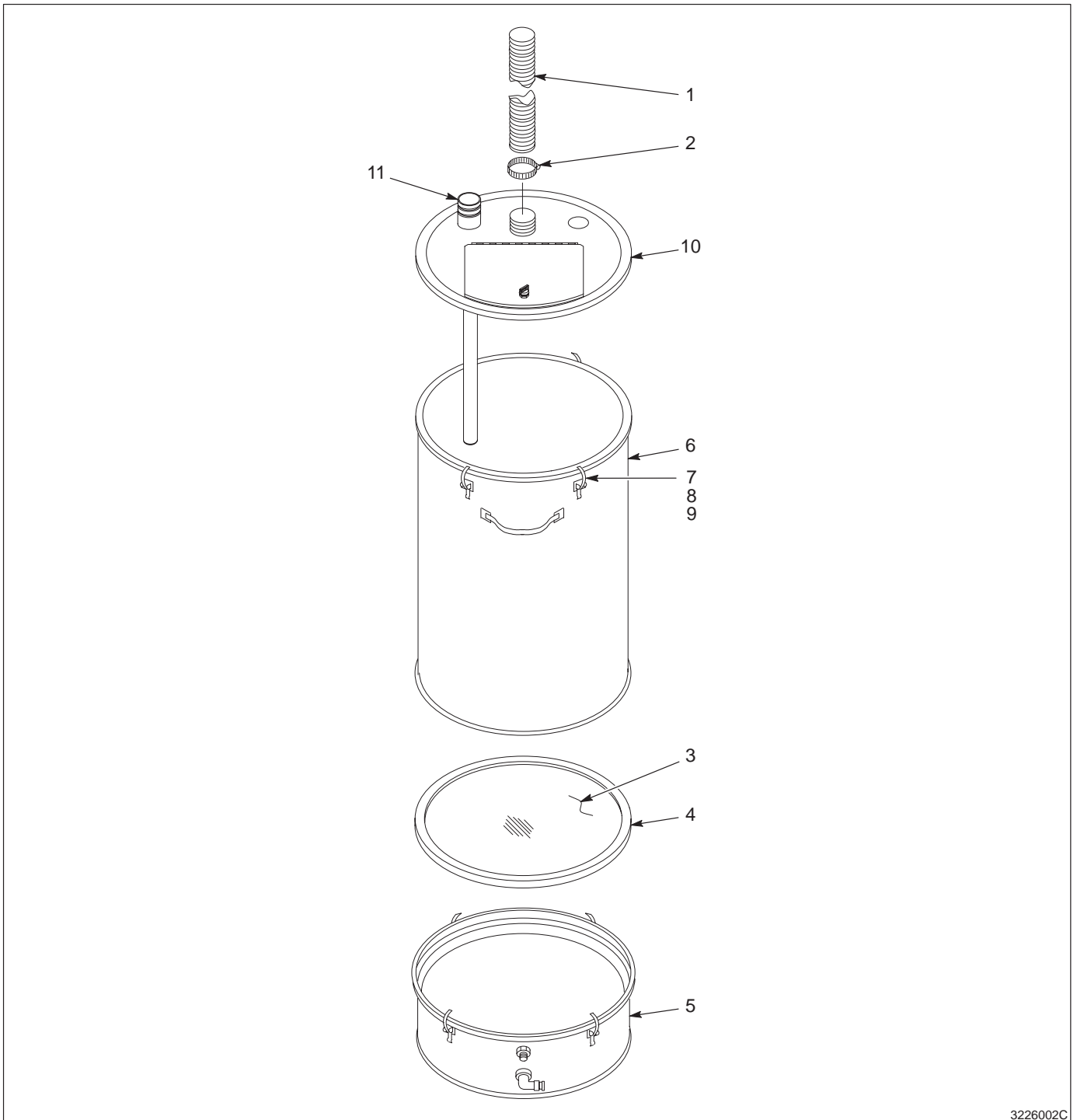
3226001C

Afb. 2 HR-2-50-hopper

HR-2-80-hopper

Zie afbeelding 3.

| Item | P/N | Omschrijving | Aantal | Zie opm. |
|-------------------------------------------------------------------------------|--------|------------------------------------------------|--------|----------|
| — | 163568 | Hopper, packaged, HR-2-80 | 1 | |
| 1 | 242402 | • Hose, flexible, 3 m (10 ft) | 1 | |
| 2 | 970966 | • Clamp, hose | 1 | |
| 3 | 104168 | • Plate, fluidizing | 1 | |
| 4 | 104181 | • Gasket, U-channel | 1 | |
| 5 | 163560 | • Drum, fluidizing | 1 | A |
| 6 | 163564 | • Body, hopper, packaged | 1 | |
| 7 | 981170 | • • Screw, truss, unslotted, 10–32 x 0.375 in. | 8 | |
| 8 | 984120 | • • Nut, hex, machined | 8 | |
| 9 | 164064 | • • Latch, hopper, curve base | 4 | |
| 10 | 163548 | • Lid, hopper, packaged | 1 | A |
| 11 | 163556 | • Tube, pickup, 80 lb, packaged | 1 | A |
| NS | 972194 | • Elbow, male, $\frac{3}{8}$ -in. NPT x 10 mm | 1 | |
| OPM. A: Zie de volgende bladzijden voor onderdeeloverzichten van componenten. | | | | |
| NS: Niet getoond | | | | |



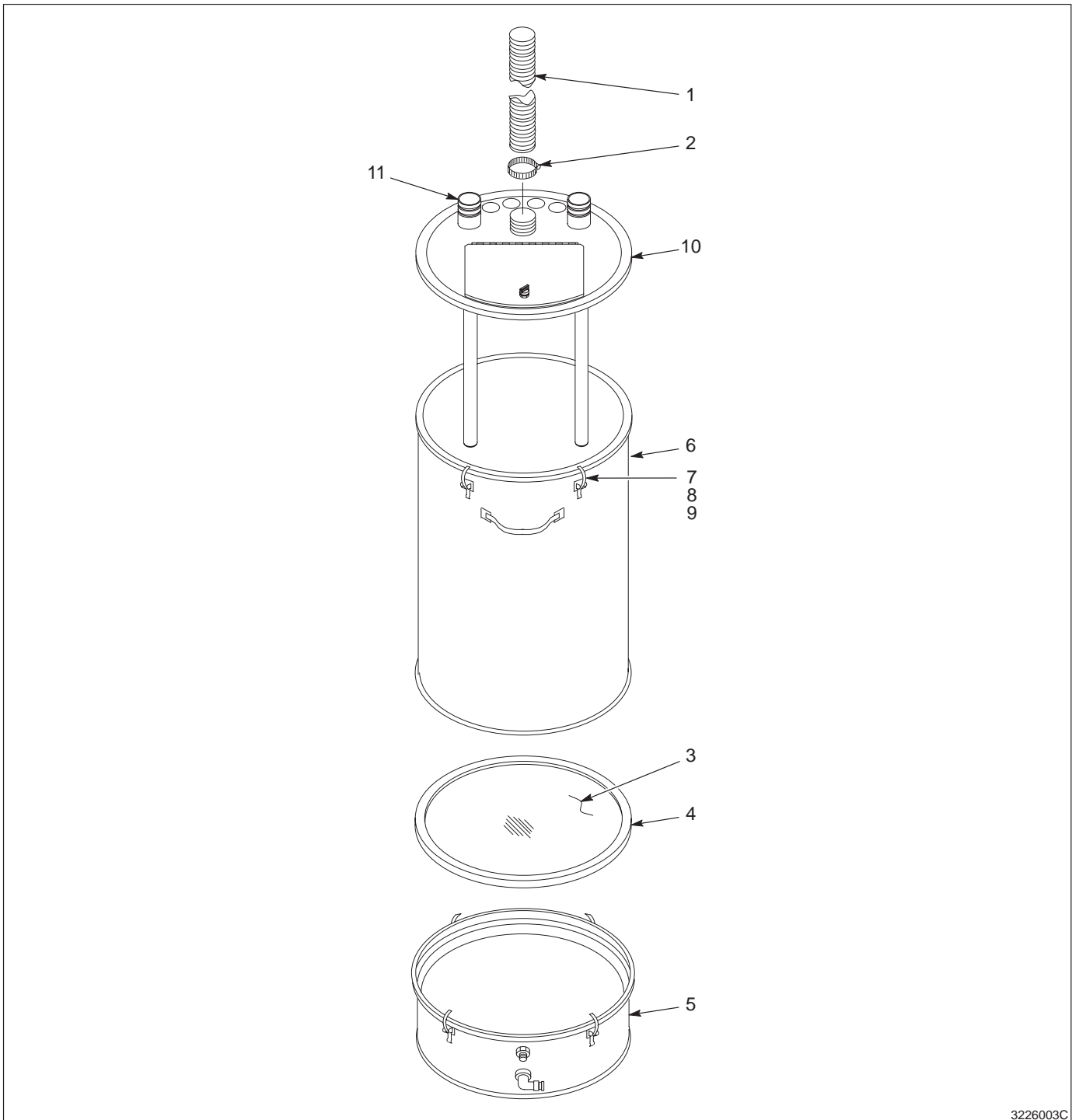
3226002C

Afb. 3 HR-2-80-hopper

HR-8-80-hopper

Zie afbeelding 4.

| Item | P/N | Omschrijving | Aantal | Zie opm. |
|-------------------------------------------------------------------------------|--------|----------------------------------------------------------------|--------|----------|
| — | 167957 | Hopper, packaged, HR-8-80 | 1 | |
| 1 | 242402 | • Hose, flexible, 3 m (10 ft) | 1 | |
| 2 | 970966 | • Clamp, hose | 1 | |
| 3 | 104168 | • Plate, fluidizing | 1 | |
| 4 | 104181 | • Gasket, U-channel | 1 | |
| 5 | 163560 | • Drum, fluidizing | 1 | A |
| 6 | 163564 | • Body, hopper, packaged | 1 | |
| 7 | 981170 | • • Screw, truss, unslotted, 10–32 x 0.375 in. | 8 | |
| 8 | 984120 | • • Nut, hex, machined | 8 | |
| 9 | 164064 | • • Latch, hopper, curve base | 4 | |
| 10 | 167551 | • Lid, hopper, packaged | 1 | A |
| 11 | 163556 | • Tube, pickup, 80 lb, packaged | 1 | A |
| NS | 972194 | • Elbow, male, $\frac{3}{8}$ -in. NPT tube x $\frac{3}{8}$ in. | 1 | |
| OPM. A: Zie de volgende bladzijden voor onderdeeloverzichten van componenten. | | | | |
| NS: Niet getoond | | | | |



3226003C

Afb. 4 HR-8-80-hopper

HR-X-X-hopperdeksels

Zie afbeelding 5.

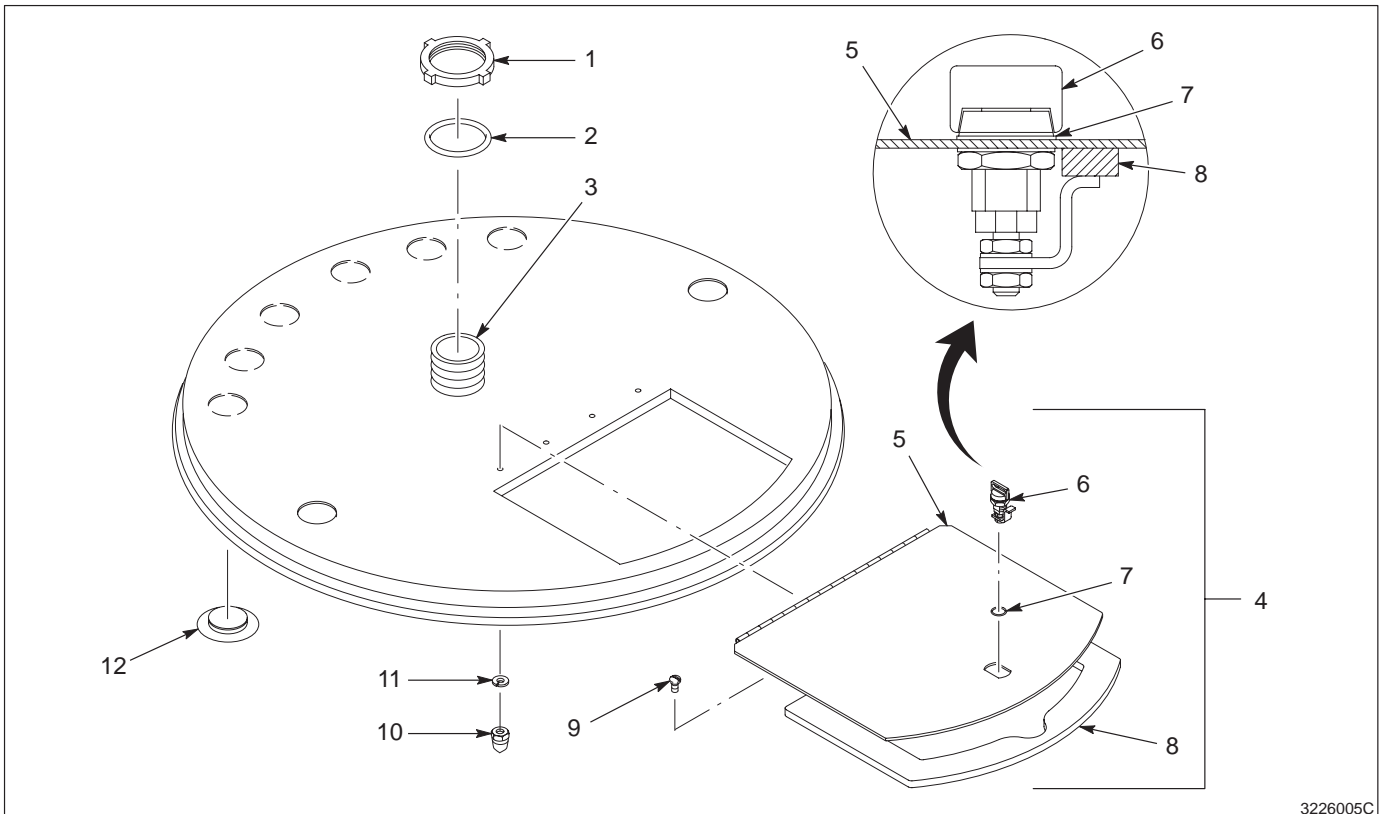
Gebruik deze lijst om het correcte deksel voor uw hopper te bestellen.

| Item | P/N | P/N | Omschrijving | Aantal | Zie opm. |
|------|--------|--------|-----------------------------------------------|--------|----------|
| — | 163548 | | Lid, hopper, packaged, HR-2-X | 1 | A |
| — | | 167551 | Lid, hopper, packaged, HR-8-80 | 1 | B |
| 1 | 144705 | 144705 | • Nut, conduit, 1.5 in. | 1 | |
| 2 | 942240 | 942240 | • O-ring, hotpaint, 1.750 x 2.000 x 0.125 in. | 1 | |
| 3 | 144780 | 144780 | • Fitting, pvc, 1.5 in., male adapter | 1 | |
| 4 | 237196 | 237196 | • Service kit, fill lid assembly | 1 | |
| 5 | ----- | ----- | • • Lid, fill, hopper | 1 | |
| 6 | 237004 | 237004 | • • Latch, compression, fill lid | 1 | |
| 7 | 237006 | 237006 | • • Gasket, compression latch | 1 | |
| 8 | 164062 | 164062 | • • Gasket, hopper, lid | 1 | |
| 9 | 982096 | 982096 | • Screw, pan head, M4 x 0.8, slotted, zinc | 4 | |
| 10 | 984095 | 984095 | • Nut, hex cap, M4, steel, nickel plated | 4 | |
| 11 | 983403 | 983403 | • Washer, lock, M4, split, steel, zinc | 4 | |
| 12 | 142342 | | • Plug, button | 1 | |
| 12 | | 142342 | • Plug, button | 8 | |
| NS | 144818 | 144818 | Service kit, gasket, lid | 1 | |

OPM. A: Gebruikt op alle HR-2-X-hoppers. Heeft twee uitbrekbare doorvoeren voor pompadapters.

B: Gebruikt op de HR-8-80-hoppers, geschikt ter vervanging van het deksel voor de HR-2-80-hoppers. Heeft acht uitbrekbare doorvoeren voor pompadapters.

NS: Niet getoond



3226005C

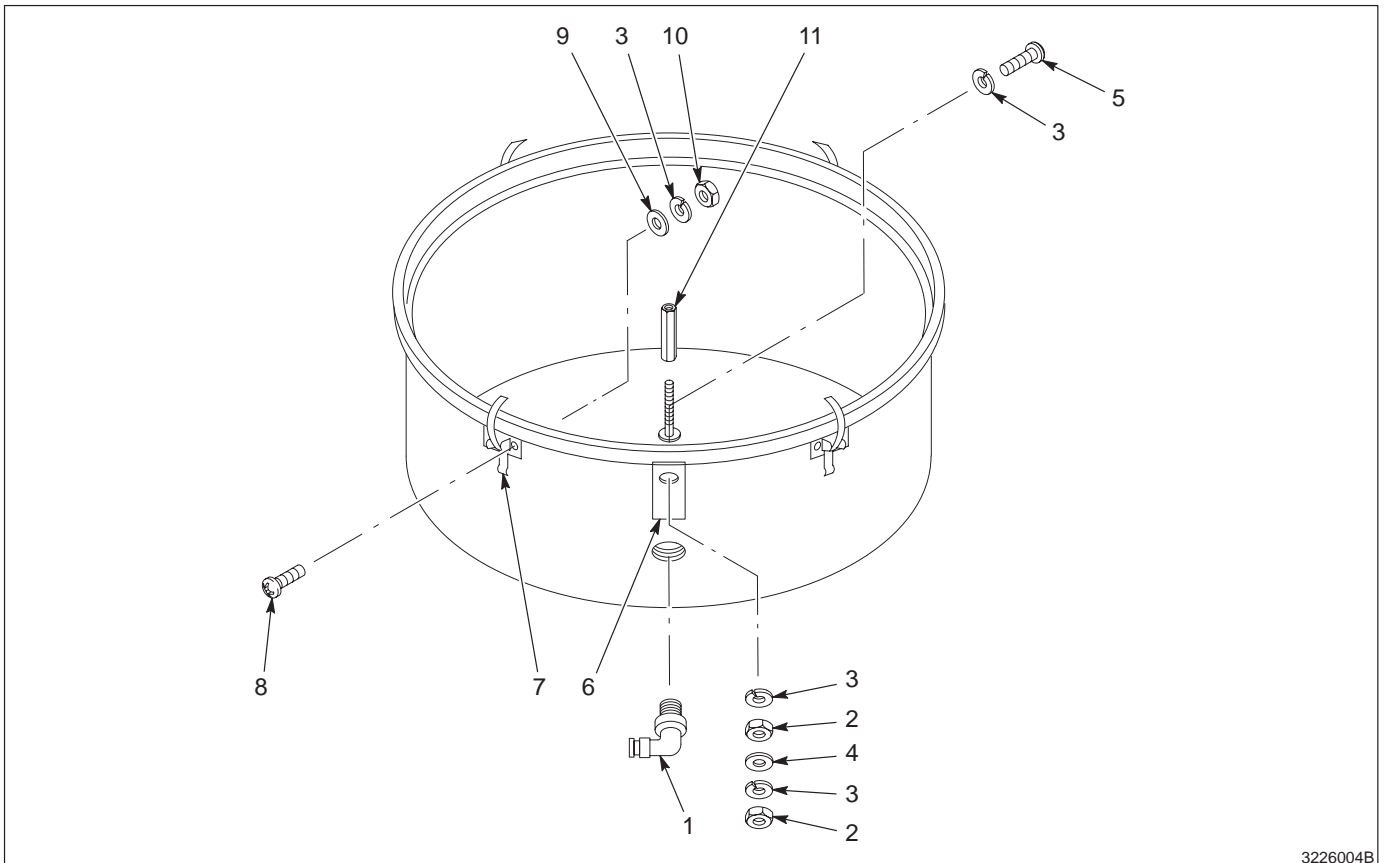
Afb. 5 HR-X-X-hopperdeksel

Fluidisatietrommel

Zie afbeelding 6.

De fluidisatietrommel is standaard voor alle HR-X-X-hoppers.

| Item | P/N | Omschrijving | Aantal | Zie opm. |
|------|----------|--------------------------------------------------|--------|----------|
| — | 163560 | Drum, fluidizing | 1 | |
| 1 | 972124 | • Elbow, 10-mm tube x $\frac{3}{8}$ -in. NPT | 1 | |
| 2 | 984702 | • Nut, hex, M5, brass | 2 | |
| 3 | 983401 | • Washer, lock, split, M5, steel, zinc | 11 | |
| 4 | 983021 | • Washer, flat, 0.203 x 0.405 x 0.040 in., brass | 1 | |
| 5 | 982126 | • Screw, pan head, M5 x 25, brass | 1 | |
| 6 | 240674 | • Tag, ground | 1 | |
| 7 | 164064 | • Latch, hopper, curve base | 4 | |
| 8 | 982000 | • Screw, pan head, M5 x 10, zinc | 8 | |
| 9 | 983123 | • Washer, flat, 0.219 x 0.500 x 0.049 in. | 7 | |
| 10 | 984706 | • Nut, hex, M5, steel, zinc | 8 | |
| 11 | 10116164 | • Standoff, hex, 8-32 x 1.25 in long | 1 | |



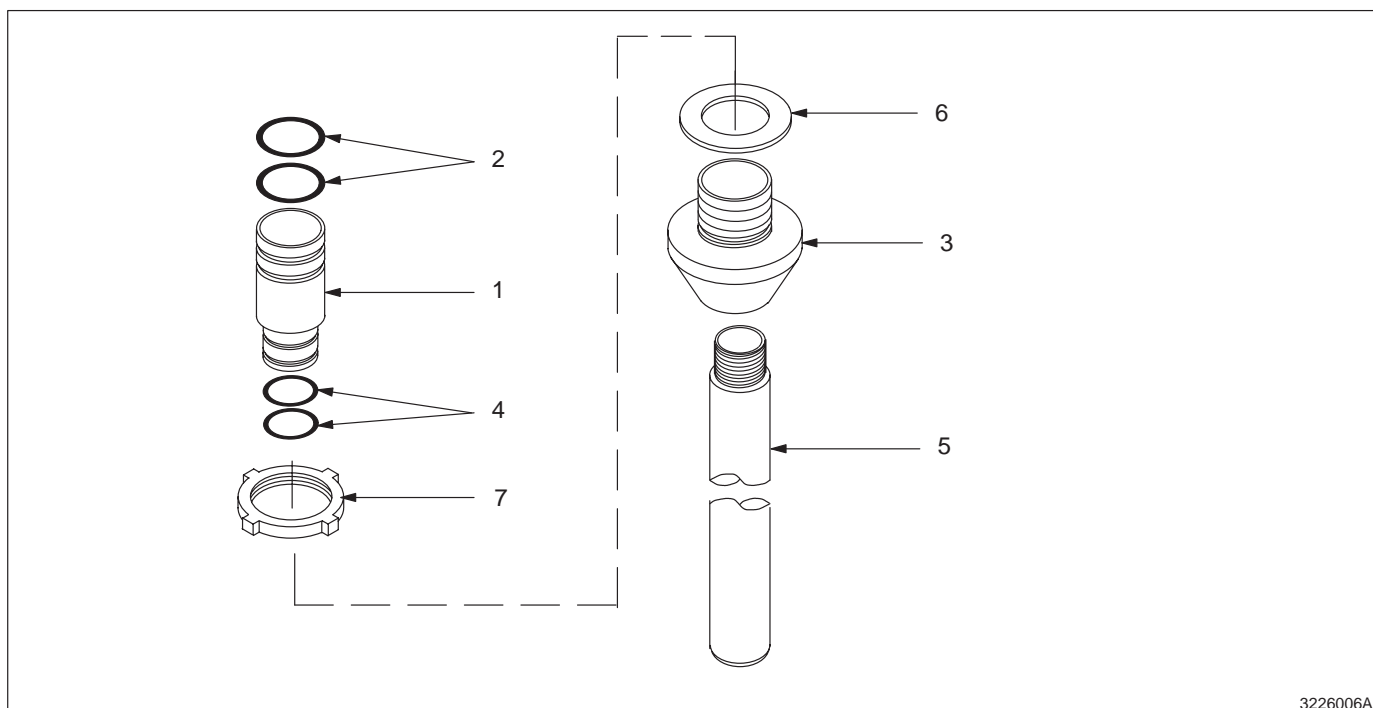
3226004B

Afb. 6 Fluidisatietrommel

Aanzuigbuis en pompadapter voor 36 kg-hoppers

Zie afbeelding 7.

| Item | P/N | Omschrijving | Aantal | Zie opm. |
|-------------------------------------------------------|--------|---------------------------------------------------|--------|----------|
| — | 163556 | Tube, pickup, 80 lb, packaged | 1 | |
| 1 | 152227 | • Adapter, pump, vibratory box feeder | 1 | A |
| 2 | 941185 | • O-ring, silicone, conductive, 0.875 x 1.062 in. | 2 | |
| 3 | 164063 | • Mount, pump | 1 | |
| 4 | 941145 | • O-ring, silicone, conductive, 0.625 x 0.812 in. | 2 | |
| 5 | 152223 | • Tube, pickup, 0.360-in. ID x 24 in. | 1 | |
| 6 | 983055 | • Washer, pump mount | 1 | |
| 7 | 939613 | • Locknut, conduit, 3/4-in. NPS | 1 | |
| OPM. A: Niet vervangen door niet-geleidende O-ringen. | | | | |



Afb. 7 Aanzuigbuis en pompadapter voor HR-X-80-hoppers

Oorspronkelijke copyrightdatum 1994. Nordson en het Nordson logo zijn gedeponeerde handelsmerken van Nordson Corporation.