

Modul-pulverfødepumper

1. Indledning

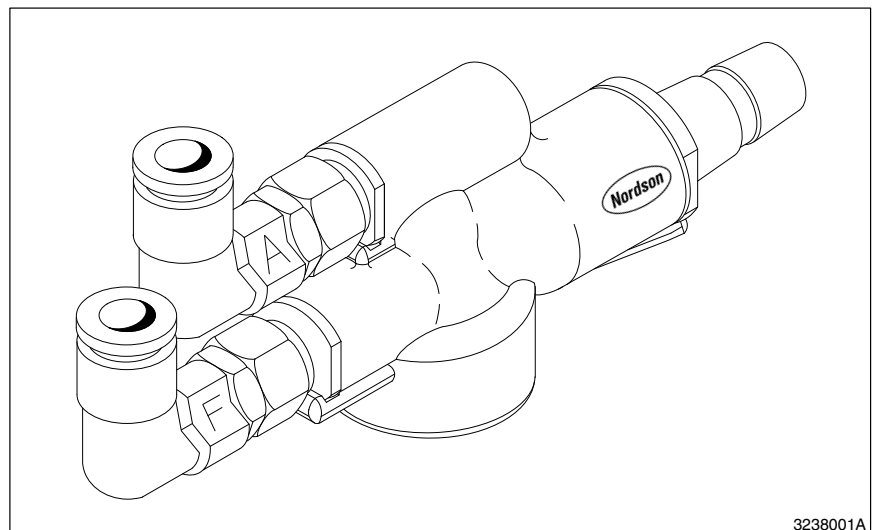
Se figur 1 og 2.

Corona og tribo pulverpumper anvendes til de fleste almindelige påføringer med pulverblanding. Corona pumperne anvendes sammen med Nordson Corona pistoler. Tribo pumpen anvendes sammen med Nordson Tribomatic pistoler.

Disse pumper, som er venturi-pumper, anvendes til at forsyne pulverstrøjtépistoler med pulverblanding. Corona pumper anvender mængderelateret luft til at suge pulver fra en fødehopper og transporterer pulver- og luftblandingen gennem forsyningsslangen til pistolerne. Forstøvningsluft opløser og findeler pulverstrømmen, når den flyder ud af pumpen.

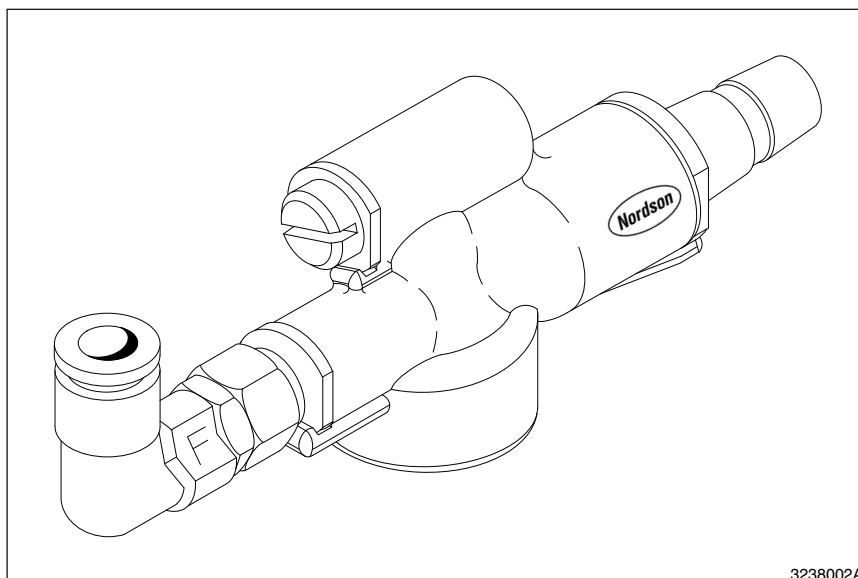
Tribo pumpen anvender kun mængderelateret luft. Forstøvnings-/diffuserluften indføres ved pistolen.

Luft- og pulverfødeslanger er valgfri og skal bestilles separat.



Figur 1 Corona modul-pulverfødepumpe

1. Indledning (fortsat)



Figur 2 Tribo modul-pulverfødepumpe

2. Pumpeadaptere

Adaptere er valgfri og skal bestilles separat. HRS-2 og HR-2-50/80 hoppers inkluderer hver en adapter. HR-8-80 hopperen inkluderer to adaptere. Der følger ikke pumpeadaptere med HR-16-150 hopper. Der skal bestilles samme antal adaptere som pumper til disse hoppers.

50-lb (pund) pumpeadapteren kan anvendes sammen med følgende Nordson fødehoppers:

Model HRS-1	23 kg (50 lb) kapacitet
Model HRS-2	23 kg (50 lb) kapacitet
Model HR-2-50	23 kg (50 lb) kapacitet

80-lb (pund) pumpeadapteren kan anvendes sammen med følgende Nordson fødehoppers:

Vibrations-box feeder	35-121 kg (25-55 lb) kapacitet
Model HR-2-80	36 kg (80 lb) kapacitet
Model HR-8-80	36 kg (80 lb) kapacitet
Model HR-16-150	330 kg (150 lb) kapacitet
System-hoppers	440 kg (200 lb) og derover

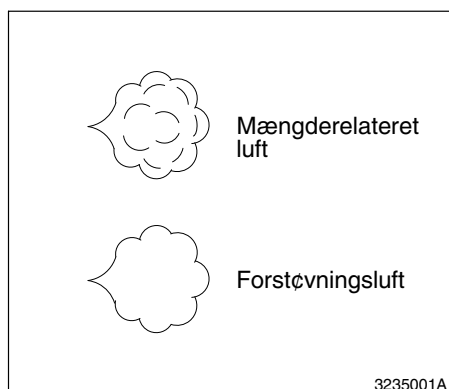
3. Installation

ADVARSEL: Lad kun kvalificeret personale udføre de følgende opgaver. Læs og følg sikkerhedsregler, der er i dette dokument og al anden relateret dokumentation.

1. Monter adapterne på hopperlågene som vist i figur 7.
2. Monter pumpen på adapteren med en let drejende bevægelse.



ADVARSEL: Alt ledende udstyr i sprøjteområdet skal være forbundet med en ægte jordforbindelse. Udstyr uden jordforbindelse eller med en dårlig jordforbindelse i et sprøjteområde kan blive elektrisk opladet. Denne opladning kan bevirke et kraftigt stød eller danne gnister, som er varme nok til at medføre brand eller eksplosion.

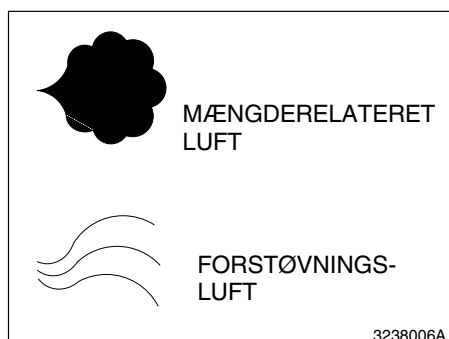


Figur 3 Symboler for luft til 100 PLUS/Versa-Spray

3. Forbind slangerne til den mængderelaterede luft og forstøvningsluften fra pistolens kontrolmodul til pumpefittings. Disse fittings er mærket F for "flow rate air" (mængderelateret luft) og A for "atomizing air" (forstøvningsluft). Figur 3 viser de symboler, der er anvendt til at angive forstøvningsluft og mængderelateret luft for 100 PLUS og Versa-Spray udstyr. Figur 4 viser de symboler, der er anvendt til at angive forstøvningsluft og mængderelateret luft til Sure Coat udstyr.

Farvekode på luftslange:

- | | |
|-------|----------------------|
| Blå: | Forstøvningsluft |
| Sort: | Mængderelateret luft |



Figur 4 Symboler for luft til Sure Coat

3. Installation (fortsat)

4. Forbind pulverfødeslangen med pumpeudløbet og fastgør den med en slangeklemme. Monter eventuelt et kort stykke spiralskåret bevikling omkring slangen ved samlingen for at forhindre slangen i at blive snoet og afskære pulverstrømmen.

BEMÆRK: Anvend 9,5-mm ID pulverforsyningssslange til tribo pumper og Corona pumper, der kræver slangelængder på op til 4 meter. Anvend 11-mm ID pulverforsyningssslanger til Corona pumper, der kræver slangelængder på 4-10 meter. Anvend kun 12,7-mm pulverforsyningssslanger til påføringer med usædvanligt høje pulver-strømningshastigheder.

BEMÆRK: For at opnå de bedste resultater bør pulverforsyningsslangen ikke være længere end 8 meter og højst løfte sig over hele længden med 2,7 meter.

4. Betjening

De almindelige tryk ved betjening er:

6-mm Corona pumpe	
Forstøvningsluft:	1,0 bar (15 psi)
Mængderelateret luft:	1,4 bar (20 psi)

8-mm Corona pumpe	
Forstøvningsluft:	0,3 bar (5 psi)
Mængderelateret luft:	1,0 bar (15 psi)

Tribo pumpe	
Mængderelateret luft:	1,7 bar (25 psi)

De angivne tryk er gennemsnitlige udgangspunkter. De kan øges eller mindskes for at opnå den ønskede tilførselsmængde og skytæthed.

5. Vedligeholdelse



ADVARSEL: Anvend ikke trykluft til at blæse pulver af huden eller tøjet. Trykluft, der trænger ind under huden, kan medføre alvorlig skade eller have døden til følge.

Dagligt

1. Tag slangerne til forstøvningsluft og mængderelateret luft fra.
2. Sørg for, at pulverkabinens udsugningsblæser kører.

BEMÆRK: Blæs altid luft fra pumpen ind i pulverkabinen.

3. Rens pumpekroppen ved at blæse luft fra pumpen til pistolen.
4. Rens pulverforsyningsslangen.

Regelmæssigt

Foretag rutinemæssig vedligeholdelse i nødvendigt omfang.

1. Skil pumpen ad og rens den grundigt.



FORSIGTIG: Nedsænk ikke O-ringe i opløsningsmidler. Opløsningsmidler kan medføre, at O-ringene svulmer op. Anvend ikke et opløsningsmiddel til at rense pumpekroppen med.



FORSIGTIG: Skrab ikke dele med skarpe genstande. Der kan opstå uregelmæssigheder eller ridser på overfladerne, hvilket kan være medvirkende til, at der ophobes pulver, eller det kan medføre centring.

2. Blæs delene rene med lavtrykstrykluft.
3. Tør delene af med en ren klud, som ikke trævler. Fjern eventuelt O-ringene og tør af med enfugtig kluden med vand eller isopropylalkohol på.



ADVARSEL: Udskift ikke ledende O-ringe med ikke-ledende O-ringe. Ledende O-ringe laver en forbindelse til jorden, som er nødvendig i forbindelse med pulversprøjteudstyr. Hvis denne advarsel ikke overholdes, kan det resultere i personskade, brand eller eksplosion.

4. Undersøg delene for slid og udskift dem eventuelt.
5. Undersøg pulverforsyningsslangen og udskift slidte eller beskadigede dele. Hvis der er centring inde i slangen, udskiftes den.

6. Reservedele

Bestilling af reservedele til Nordson udstyr kan ske ved at ringe eller skrive til Nordson Kundeservice Center eller Deres Nordson repræsentant.

Corona modulpumper

Se figur 5.

Nummer	P/N	P/N	Beskrivelse	Antal	Bemærk
—	224 713	—	Pump, modular, corona, 6 mm	—	
—	—	248 125	Pump, modular, corona, 8 mm	—	
1	972 126	—	• Elbow, 6 mm tube x 1/8 thread	2	
1	—	972 276	• Elbow, 8 mm tube x 1/8 thread	2	
2	939 108	248 046	• Marker, clip, A (atomizing)	1	
3	224 733	224 733	• Nozzle, air atomizing	1	
4	940 129	940 129	• O-ring, silicone, conductive, 0.375 x 0.500 x 0.063	2	A
5	940 010	940 010	• O-ring, silicone, conductive, 0.312 x 0.437 x 0.063	1	A
6	224 726	224 726	• Body, pump, powder, modular	1	
7	225 547	225 547	• Throat, 0.188 ID, Tivar, with O-rings	1	
8	940 126	940 126	• • O-ring, silicone, 0.375 x 0.500 x 0.063	2	
9	940 015	940 015	• O-ring, silicone, conductive, 0.562 x 0.688 x 0.063	1	A
10	224 728	224 728	• Holder, throat, corona	1	
11	940 177	940 177	• O-ring, silicone, conductive, 0.688 x 0.812 x 0.063	1	A
12	224 736	224 736	• Tube, wear	1	
13	940 207	940 207	• O-ring, silicone, conductive, 0.437 x 0.562 x 0.063	1	A
14	224 727	224 727	• Nozzle, air, flow	1	
15	939 109	248 124	• Marker, clip, F (flow)	1	
NS	225 549	225 549	Throat, 0.188 ID, PTFE, with O-rings	1	B
NS	225 546	225 546	Throat, 0.213 ID, Tivar, with O-rings	1	C
NS	225 548	225 548	Throat, 0.213 ID, PTFE, with O-rings	1	B, C

BEMÆRK

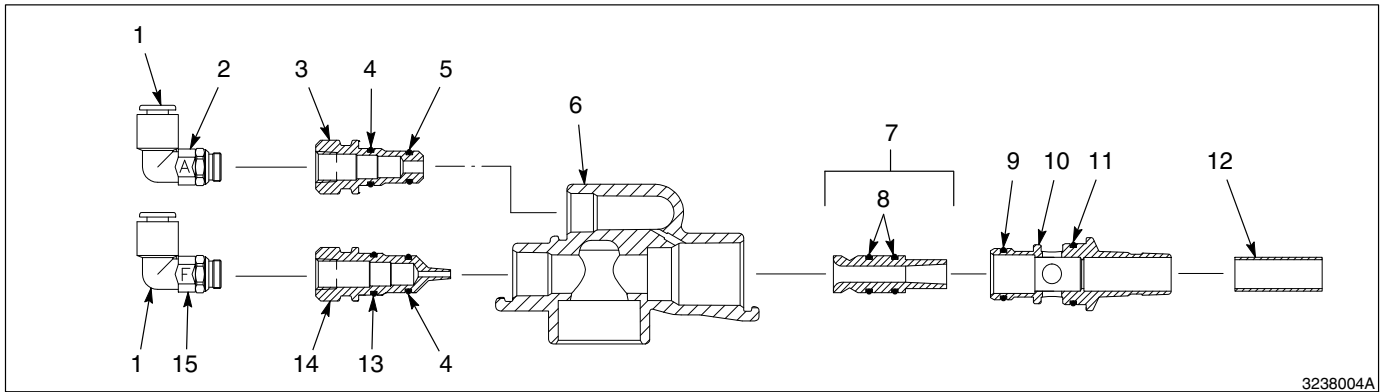
A: Sorte silikone O-ringe er elektrisk ledende. Udskift ikke med ikke-ledende O-ringe.

B: Valgfrit materiale til hals. PTFE-halse er mere modstandsdygtige over for centring, men kan blive hurtigere slidt end standard Tivar halse.

C: Valgfri ID til hals til anvendelse ved særlige påføringer. De bedes kontakte Deres Nordson repræsentant for at få yderligere oplysninger om 0,213 ID halse til modulpumper.

NS: Ikke vist

Corona modulpumper (fortsat)



3238004A

Figur 5 Almindelig Corona modulpumpe

Tribo modulpumpe

Se figur 6.

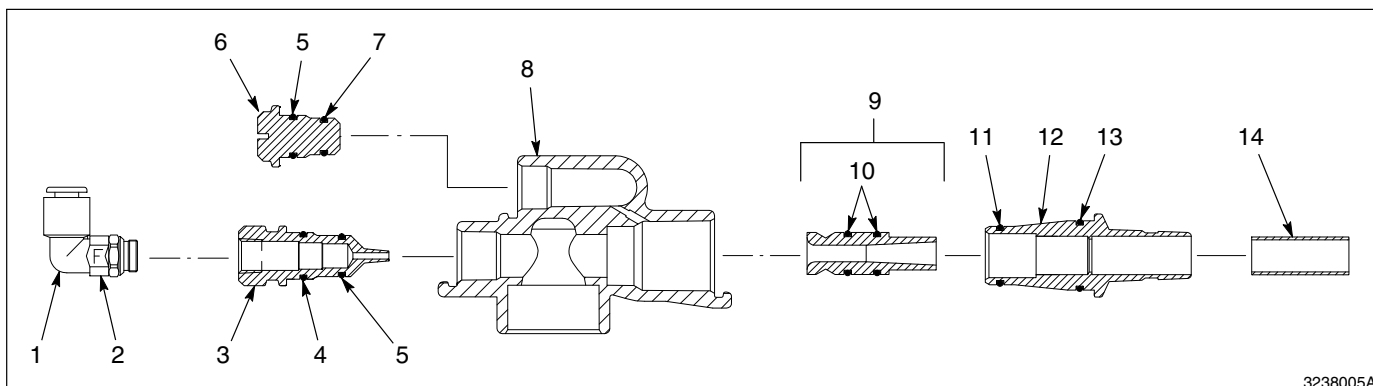
Nummer	P/N	Beskrivelse	Antal	Bemærk
—	224 715	Pump, modular, tribo	1	
1	972 126	• Elbow, male, 6 mm tube x 1/8 thread	1	
2	939 109	• Marker, clip, F (flow)	1	
3	224 727	• Nozzle, air, flow	1	
4	940 207	• O-ring, silicone, conductive, 0.437 x 0.562 x 0.063	1	A
5	940 129	• O-ring, silicone, conductive, 0.375 x 0.500 x 0.063	2	A
6	224 735	• Plug, shutoff, atomizing	1	
7	940 010	• O-ring, silicone, conductive, 0.312 x 0.437 x 0.063	1	A
8	224 726	• Body, pump, powder, modular	1	
9	225 547	• Throat, 0.188 ID, Tivar, with O-rings	1	
10	940 126	• • O-ring, silicone, 0.375 x 0.500 x 0.063	2	
11	940 015	• O-ring, silicone, conductive, 0.562 x 0.688 x 0.063	1	A
12	224 730	• Holder, throat, tribo	1	
13	940 177	• O-ring, silicone, conductive, 0.688 x 0.812 x 0.063	1	A
14	224 736	• Tube, wear	1	
NS	225 549	Throat, 0.188 ID, PTFE, with O-rings	1	B

BEMÆRK

A: Sorte silikone O-ringe er elektrisk ledende. Udskift ikke med ikke-ledende O-ringe.

B: Valgfrit materiale til halse. PTFE er mere modstandsdygtigt mod centring, men kan blive hurtigere slidt.

NS: Ikke vist



Figur 6 Tribo modulpumpe

Pumpeadaptere

Se figur 7. De nedenfor nævnte adaptere kan anvendes på følgende hoppere:

Model HRS-1	23 kg (50 lb) kapacitet
Model HRS-2	23 kg (50 lb) kapacitet
Model HR-2-50	23 kg (50 lb) kapacitet

Nummer	P/N	Beskrivelse	Antal	Bemærk
—	163 555	Mount, pump, with pick-up tube, 18 in.	1	
1	941 185	• O-ring, silicone, conductive, 0.875 x 1.062 x 0.094 in.	2	A
2	152 227	• Adapter, pump	1	
3	941 145	• O-ring, silicone, conductive, 1.062 x 0.625 x 0.094 in.	2	A
4	939 613	• Locknut, conduit	1	
5	983 055	• Washer, pump	1	
6	164 063	• Mount, pump	1	
7	164 065	• Tube, pick-up, 0.360 ID x 18 in. long	1	

BEMÆRK A: Sorte silikone O-ringe er elektrisk ledende. Udskift ikke med ikke-ledende O-ringe.

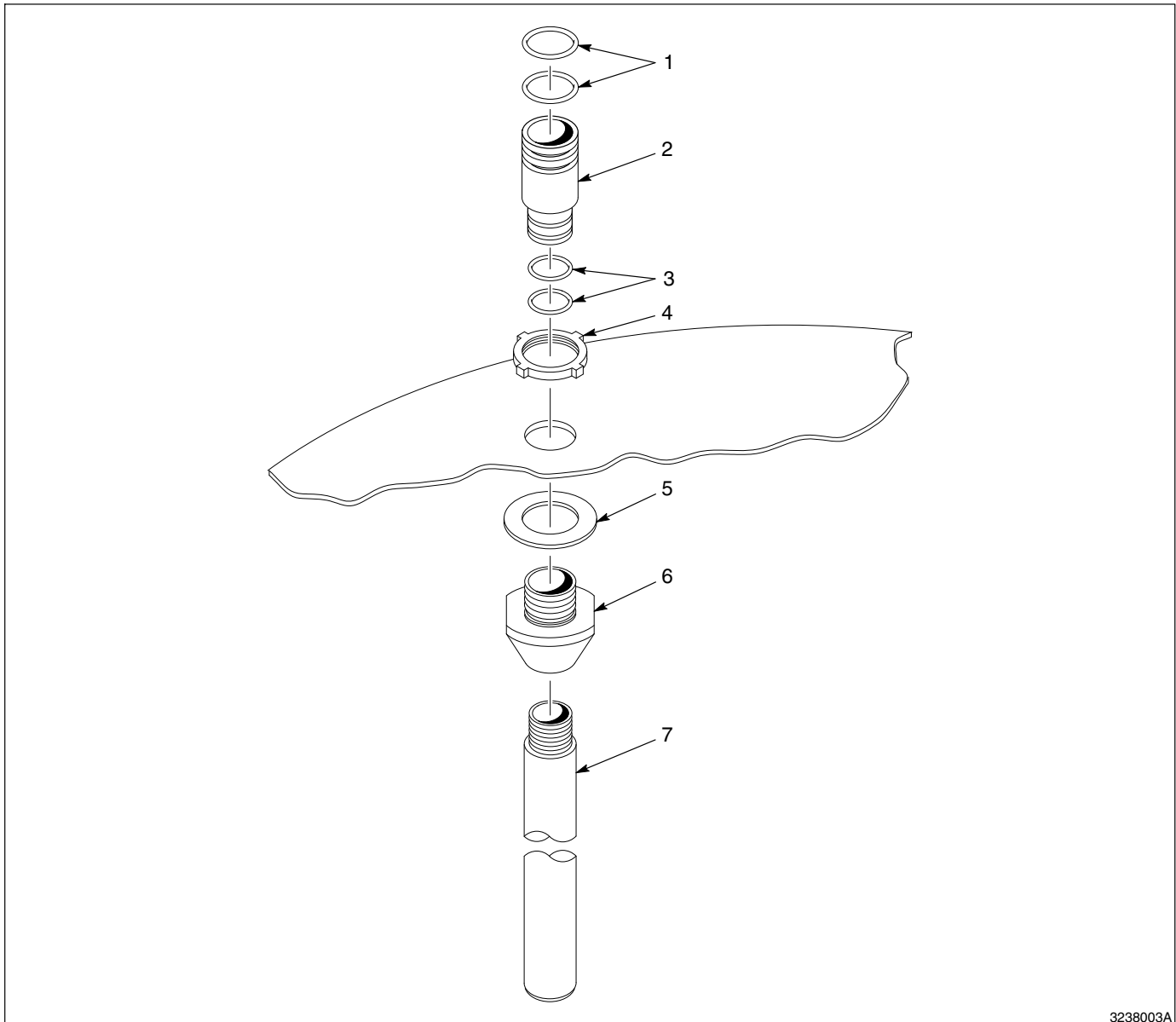
Se figur 7. Den nedenfor nævnte adapter kan anvendes på følgende hoppere:

Vibrations-box feeder	55-121 kg (25-55 lb) kapacitet
Model HR-2-80	36 kg (80 lb) kapacitet
Model HR-8-80	36 kg (80 lb) kapacitet
Model HR-16-150	330 kg (150 lb) kapacitet
System-hoppere	440 kg (200 lb) og derover

Nummer	P/N	Beskrivelse	Antal	Bemærk
—	163 556	Mount, pump, with pick-up tube, 24 in.	1	
1	941 185	• O-ring, silicone, conductive, 0.875 x 1.062 x 0.094 in.	2	A
2	152 227	• Adapter, pump	1	
3	941 145	• O-ring, silicone, conductive, 1.0625 x 0.625 x 0.094 in.	2	A
4	939 613	• Locknut, conduit	1	
5	983 055	• Washer, pump	1	
6	164 063	• Mount, pump	1	
7	152 223	• Tube, pick-up 0.360 ID x 24 in. long	1	

BEMÆRK A: Sorte silikone O-ringe er elektrisk ledende. Udskift ikke med ikke-ledende O-ringe.

Pumpeadaptere (fortsat)



3238003A

Figur 7 Pumpeadaptere

**Luft- og
pulverforsyningslanger**

Slangerne skal bestilles separat og i enheder på 1 fod.

P/N	Beskrivelse	Antal	Bemærk
900 615	Slange, polyætylen, 6 mm OD, sort (mængderelateret luft)	AR	
900 586	Slange, polyætylen, 6 mm OD, blå (forstøvningsluft)	AR	
900 714	Slange, polyurethan, 6 mm OD, sort (mængderelateret luft)	AR	
900 742	Slange, polyurethan, 6 mm OD, blå (forstøvningsluft)	AR	
173 102	Slange, polyætylen, 8 mm OD, sort (mængderelateret luft)	AR	
173 101	Slange, polyætylen, 8 mm OD, blå (forstøvningsluft)	AR	
900 619	Slange, polyurethan, 8 mm OD, sort (mængderelateret luft)	AR	
900 618	Slange, polyurethan, 8 mm OD, blå (forstøvningsluft)	AR	
900 649	Slange, pulver, 9,5 mm ($3/8$ in.) ID	AR	A
900 648	Slange, pulver, 11 mm ($7/16$ in.) ID	AR	A
900 650	Slange, pulver, 12,7 mm ($1/2$ in.) ID	AR	A
BEMÆRK A: Se <i>Retningslinjer for opstilling af modulpumpe</i> nedenfor vedrørende valg af en Pumpe, der passer til Deres påføring.			
AR: Som krævet			

**7. Retningslinjer for
opstilling af
modulpumpe**

Anvend følgende oversigter som retningslinje, når De skal montere forsyningslanger på Deres Nordson modul-pulverfødepumpe. Tallene i F kolonnerne angiver de omtrentlige tryk for den mængderelaterede luft, der passer til den forsyningslangelængde, der er angivet ovenfor. Tallene i A kolonnerne angiver de omtrentlige forstøvningslufttryk, der passer til den forsyningslangelængde, der er angivet ovenfor.

BEMÆRK: En række faktorer har indflydelse på strømmen fra pumpen og pistolen. Oplysningerne i de efterfølgende oversigter er cirkaangivelser og skal anvendes som retningslinje, ikke som specifikation.

BEMÆRK: Kontrolindstillinger over 4 bar anbefales ikke.

**Corona pistol/Versa-Spray II
kontrolmodul med 6-mm
luftslanger**

Se oversigt 1-3 over Corona pistoler med 0,188-in. ID pumpehalse, der anvendes med Versa-Spray II kontrolmoduler med 6-mm luftslanger.

Tab. 1 9,5 mm dia forsyningssslange med 4,8 mm ID pumpehals

Strømnings- hastighed kg/t (lb/t)	Forsyningssslangelængde	
	4 m (13 ft)	
	F bar (psig)	A bar (psig)
4,5 (10)	1,0 (15)	1,0 (15)
9,0 (20)	1,8 (26)	1,0 (15)
13,5 (30)	3,0 (44)	1,0 (15)
18,0 (40)	3,0 (44)	0 (0)
BEMÆRK: Længder på mere end 4 meter anbefales ikke.		

Tab. 2 11-mm dia forsyningssslange med 4,8 mm ID pumpehals

Strømnings- hastighed kg/t (lb/t)	Forsyningssslangelængde					
	4 m (13 ft)		8 m (26 ft)		10 m (33 ft)	
	F bar (psig)	A bar (psig)	F bar (psig)	A bar (psig)	F bar (psig)	A bar (psig)
4,5 (10)	0,8 (11)	1,0 (15)	0,9 (13)	1,0 (15)	1,0 (15)	1,0 (15)
9,0 (20)	1,2 (17)	1,0 (15)	1,3 (19)	1,0 (15)	1,5 (22)	1,0 (15)
13,5 (30)	1,6 (23)	1,0 (15)	1,8 (26)	1,0 (15)	2,0 (30)	1,0 (15)
18,0 (40)	2,0 (30)	1,0 (15)	2,4 (35)	1,0 (15)	3,5 (51)	0 (0)
BEMÆRK: Længder på mere end 10 meter anbefales ikke.						

Tab. 3 12,3 mm dia forsyningssslange med 4,8 mm ID pumpehals

Strømnings- hastighed kg/t (lb/t)	Forsyningssslangelængde					
	8 m (26 ft)		12 m (39 ft)		16 m (53 ft)	
	F bar (psig)	A bar (psig)	F bar (psig)	A bar (psig)	F bar (psig)	A bar (psig)
4,5 (10)	0,6 (8)	1,0 (15)	0,9 (13)	1,0 (15)	1,0 (15)	1,0 (15)
9,0 (20)	1,0 (15)	1,0 (15)	1,4 (20)	1,0 (15)	1,7 (25)	1,0 (15)
13,5 (30)	1,6 (23)	1,0 (15)	1,9 (28)	1,0 (15)	2,7 (39)	1,0 (15)
18,0 (40)	2,0 (30)	1,0 (15)	2,9 (42)	1,0 (15)	3,3 (48)	0 (0)
BEMÆRK: Længder på under 8 meter anbefales ikke.						

**Corona pistol/Versa-Spray II
kontrolmodul med 8-mm
luftslanger**

Se oversigt 4-6 over Corona pistoler med 4,8 mm ID pumpehalse, der anvendes med Versa-Spray II kontrolmoduler med 8-mm luftslanger.

Tab. 4 9,5 mm dia forsyningssslange med 4,8 mm ID pumpehals

Strømnings- hastighed kg/t (lb/t)	Forsyningssslangelængde	
	4 m (13 ft)	
	F bar (psig)	A bar (psig)
4,5 (10)	0,5 (7)	0,8 (11)
9,0 (20)	1,0 (15)	0,8 (11)
13,5 (30)	2,0 (29)	0,8 (11)
18,0 (40)	1,9 (28)	0,8 (11)
BEMÆRK: Længder på mere end 4 meter anbefales ikke.		

Tab. 5 11-mm dia forsyningssslange med 4,8 mm ID pumpehals

Strømnings- hastighed kg/t (lb/t)	Forsyningssslangelængde					
	4 m (13 ft)		8 m (26 ft)		10 m (33 ft)	
	F bar (psig)	A bar (psig)	F bar (psig)	A bar (psig)	F bar (psig)	A bar (psig)
4,5 (10)	0,3 (5)	0,8 (11)	0,4 (6)	0,8 (11)	0,6 (8)	0,8 (11)
9,0 (20)	0,7 (10)	0,8 (11)	0,8 (11)	0,8 (11)	1,0 (14)	0,8 (11)
13,5 (30)	1,0 (14)	0,8 (11)	1,1 (16)	0,8 (11)	1,3 (19)	0,8 (11)
18,0 (40)	1,3 (19)	0,8 (11)	1,7 (25)	0,8 (11)	2,5 (36)	0 (0)
BEMÆRK: Længder på mere end 10 meter anbefales ikke.						

Tab. 6 12,3 mm dia forsyningssslange med 4,8 mm ID pumpehals

Strømnings- hastighed kg/t (lb/t)	Forsyningssslangelængde					
	8 m (26 ft)		12 m (39 ft)		16 m (53 ft)	
	F bar (psig)	A bar (psig)	F bar (psig)	A bar (psig)	F bar (psig)	A bar (psig)
4,5 (10)	0,3 (4)	0,8 (11)	0,4 (6)	0,8 (11)	0,6 (8)	0,8 (11)
9,0 (20)	0,6 (8)	0,8 (11)	0,8 (12)	0,8 (11)	1,0 (15)	0,8 (11)
13,5 (30)	0,9 (13)	0,8 (11)	1,2 (17)	0,8 (11)	1,7 (24)	0,8 (11)
18,0 (40)	1,3 (19)	0,8 (11)	1,9 (27)	0,8 (11)	2,3 (34)	0 (0)
BEMÆRK: Længder på under 8 meter anbefales ikke.						

Tribo pistol/Tribomatic II kontrolmodul med 6-mm luftslanger

Se oversigt 7-9 over Tribo pistoler med 4,8 mm ID pumpehalse, der anvendes med Tribomatic II kontrolmoduler med 6-mm luftslanger.

BEMÆRK: Bindestrøgen (—) angiver, at strømningshastigheden ikke kan opnås eller ikke anbefales. Oplysningerne i følgende oversigter er cirkaangivelser og skal anvendes som retningslinje, ikke som specifikation.

Tab. 7 9,5 mm dia forsyningslange med 4,8 mm ID pumpehals

Strømningshastighed kg/t (lb/t)	Tryk for mængderelateret luft bar (psig)	
	4 m (13 ft)	8 m (26 ft)
4,5 (10)	0,9 (13)	1,1 (16)
9,0 (20)	1,5 (21)	1,9 (27)
13,5 (30)	1,9 (28)	3,2 (46)
18,0 (40)	3,5 (50)	—
BEMÆRK: Længder på mere end 8 meter anbefales ikke.		

Tab. 8 11-mm dia forsyningslange med 4,8 mm ID pumpehals

Strømningshastighed kg/t (lb/t)	Tryk for mængderelateret luft bar (psig)		
	4 m (13 ft)	8 m (26 ft)	12 m (39 ft)
4,5 (10)	0,8 (12)	1,0 (15)	1,2 (18)
9,0 (20)	1,4 (20)	1,6 (23)	1,9 (28)
13,5 (30)	1,9 (27)	2,1 (31)	3,1 (45)
18,0 (40)	3,0 (44)	3,5 (53)	—
BEMÆRK: Længder på mere end 12 meter anbefales ikke.			

Tab. 9 12,3 mm dia forsyningslange med 4,8 mm ID pumpehals

Strømningshastighed kg/t (lb/t)	Tryk for mængderelateret luft bar (psig)		
	8 m (26 ft)	12 m (39 ft)	16 m (53 ft)
4,5 (10)	1,2 (17)	1,2 (18)	1,4 (20)
9,0 (20)	1,6 (23)	1,9 (27)	2,2 (32)
13,5 (30)	2,0 (29)	3,2 (46)	3,3 (48)
18,0 (40)	2,8 (40)	—	—
BEMÆRK: Længder på under 8 meter anbefales ikke.			

Tribo pistol/Tribomatic II kontrolmodul med 8-mm luftslanger

Se oversigt 10-12 over Tribo pistoler med 4,8 mm ID pumpehalse, der anvendes med Tribomatic II kontrolmoduler med 8-mm luftslanger.

BEMÆRK: Bindestrøgen (—) angiver, at strømningshastigheden ikke kan opnås eller ikke anbefales. Oplysningerne i følgende oversigter er cirkaangivelser og skal anvendes som retningslinje, ikke som specifikation.

Tab. 10 9,5 mm dia forsyningssslange med 4,8 mm ID pumpehals

Strømnings- hastighed kg/t (lb/t)	Tryk for mængderelateret luft bar (psig)	
	4 m (13 ft)	8 m (26 ft)
4,5 (10)	0,6 (8)	0,6 (9)
9,0 (20)	1,0 (14)	1,1 (16)
13,5 (30)	1,3 (19)	2,1 (31)
18,0 (40)	2,8 (40)	—
BEMÆRK: Længder på mere end 8 meter anbefales ikke.		

Tab. 11 11-mm dia forsyningssslange med 4,8 mm ID pumpehals

Strømningshastighed kg/t (lb/t)	Tryk for mængderelateret luft bar (psig)		
	4 m (13 ft)	8 m (26 ft)	12 m (39 ft)
4,5 (10)	0,4 (6)	0,6 (8)	0,7 (10)
9,0 (20)	0,9 (13)	1,0 (14)	1,2 (17)
13,5 (30)	1,2 (17)	1,3 (19)	2,2 (32)
18,0 (40)	2,0 (30)	2,6 (38)	—
BEMÆRK: Længder på mere end 12 meter anbefales ikke.			

Tab. 12 12,3 mm dia forsyningssslange med 4,8 mm ID pumpehals

Strømningshastighed kg/t (lb/t)	Tryk for mængderelateret luft bar (psig)		
	8 m (26 ft)	12 m (39 ft)	16 m (53 ft)
4,5 (10)	0,6 (9)	0,7 (10)	0,8 (11)
9,0 (20)	1,0 (15)	1,2 (17)	1,2 (17)
13,5 (30)	1,3 (19)	2,1 (31)	2,4 (35)
18,0 (40)	1,9 (28)	—	—
BEMÆRK: Længder på under 8 meter anbefales ikke.			

Oprindelig copyright dato 1997. Tribomatic, Versa-Spray, Nordson og Nordsons logo er registrerede varemærker af Nordson Corporation.

100 PLUS og Sure Coat er varemærker af Nordson Corporation.

Tivar er et registreret varemærke af Menasha Corporation.