

Transportabelt pulversprøjteanlæg Dolly med box feeder, IPS/Tribomatic® II Anlæg



ADVARSEL: Lad kun kvalificeret personale udføre de følgende opgaver. Læs og følg sikkerhedsregler, der er i dette dokument og al anden relateret dokumentation.

1. Indledning

Denne betjeningsmanual dækker den dolly (vogn), vibrations-box feeder og de pumpeadaptore, der anvendes sammen en Versa-Spray IPS eller Tribomatic II elektrostatisk pulversprøjte-håndpistol, IPS eller Tribomatic II kontrolmodul, pulverpumper og pneumatisk kontrolpanel til box feeder.

Anvend betjeningsmanualen til at bestille reservedele til Deres dolly og box feeder. Andre af anlæggets komponenter beskrives i særskilte betjeningsmanualer.

BEMÆRK: Gennemgå afsnittene om sikkerhed i manualerne for pistol, pulverforsyning eller kabine, før De installerer eller betjener Deres anlæg. Det er vigtigt at være bekendt med de sikkerheds-foranstaltninger, der skal overholdes ved betjening af et elektrostatisk pulversprøjteanlæg.

2. Box feeder



ADVARSEL: Alt ledende udstyr i sprøjteområdet skal være forbundet med en ægte jordforbindelse. Udstyr uden jordforbindelse eller med en dårlig jordforbindelse i et sprøjteområde kan blive elektrisk opladet. Denne opladning kan bevirke et kraftigt stød eller danne gnister, som er varme nok til at medføre brand eller eksplosion.

Nordson's vibrations-box feeder kan tage kasser med pulver fra 11,3-25 kg. En standard eller lavstrøms pulverpumpe tilfører pulver direkte fra kassen til en sprøjtepistol.

Betjening

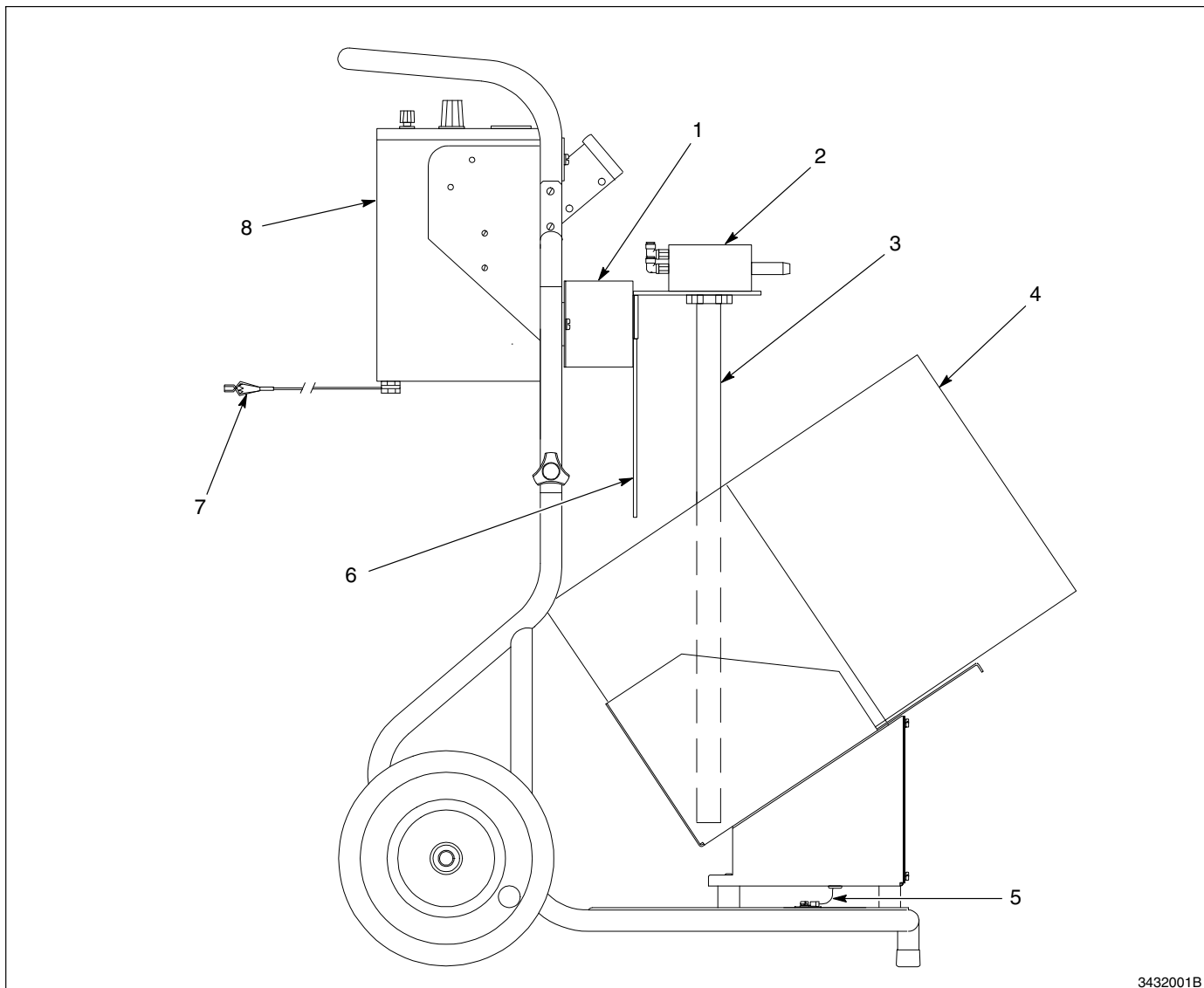
1. Løft pulverpumpen og monteringsophænget væk fra styringen og sæt dem til side. Anbring en kasse med pulver på kasseholderen.
2. Fold papkassens klapper tilbage og åbn plastikposen med pulvermaling. Man kan sætte posen over æskens klapper for at holde dem væk.

Betjening (fortsat)

3. Placer det lodrette ben på pumpens monteringsophæng tilbage i styringen og sæt sugerøret ned i pulveret.

BEMÆRK: Tving ikke sugerøret ned i pulveret. Under betjeningen vil vibrationer og tyngde få slangen til at synke ned i pulveret til det rette niveau.

4. Plastikposen kan eventuelt vikles om sugerøret og fast gøres med et bånd. Sørg for ikke at tilstoppe ventilationshullet øverst på sugerøret.



3432001B

Figur 1 Eksempel på montering af pumpe med anvendelse af enkelt måler/regulatorstyring

- | | | |
|-----------------|--|---|
| 1. Dolly-ophæng | 4. Pulverkasse | 7. Dolly-jordforbindelse |
| 2. Pulverpumpe | 5. Kasseholder-til-dolly-jordforbindelse | 8. IPS eller Tribomatic II kontrolmodul |
| 3. Sugerør | 6. Pumpemonteringsophæng | |

Betjening (fortsat)

5. Stil regulatoren tilbage til nul (0) psi. Luftforsyningen skal være ren og tør ved maksimum 6,89 bar (100 psi).
6. Monter den 6-mm luftslanger til forstøvningsluft (blå) og mængderelateret luft (sort) mellem kontrolmodulet og pumpefittings. Disse fittings er mærket "F" og "A" for mængderelateret luft og forstøvningsluft.
7. Monter pulverfødeslangen mellem pumpeudløbet og pistolens indgang.
8. Sørg for, at alle jordledninger er korrekt tilsluttet. En af jordledningerne går fra kasseholderen til dolly'ens ramme og den anden fra kontrolmodulet til en ægte jordforbindelse.
9. Forøg lufttrykket til vibrationsturbinen, indtil den starter, forøg det så igen, indtil pulveret begynder at strømme mod sugerøret. Det anbefalede tryk er 2,7-3,4 bar (40-50 psi).
10. Start forstøvnings- og mængderelateret luft til pumpen, lav en test-sprøjtning og reguler lufttrykkene, indtil den ønskede strømningshastighed og sprøjtemønster er opnået.

Pumpe- og monteringsophænget vil gradvist glide ned i kassen, efterhånden som pulverniveauet falder. Sugerøret har en ventileret indvendig passage, der skal forhindre pulveret i at tilstoppe indstrømningsåbningen, men fugtigt pulver kan give problemer. Hvis De ikke bruger hele kassen, før der lukkes ned efter dagens arbejde, fjernes opsamlingsslangen fra kassen, og posen forsegles igen.

3. Reservedelsliste

Bestilling af Nordson udstyr kan ske ved at ringe til Nordson Kunde Service Center eller Deres Nordson repræsentant.

Når De bestiller reservedele, bedes De opgive beskrivelsen i reservedelslisten, reservedelsnum- meret og den ønskede mængde. Hvis De ikke kan finde den ønskede reservedel i denne manual, eller hvis De har et teknisk spørgsmål, bedes De ringe til Nordsons repræsentant.

Reservedelsliste til dolly

Se figur 2.

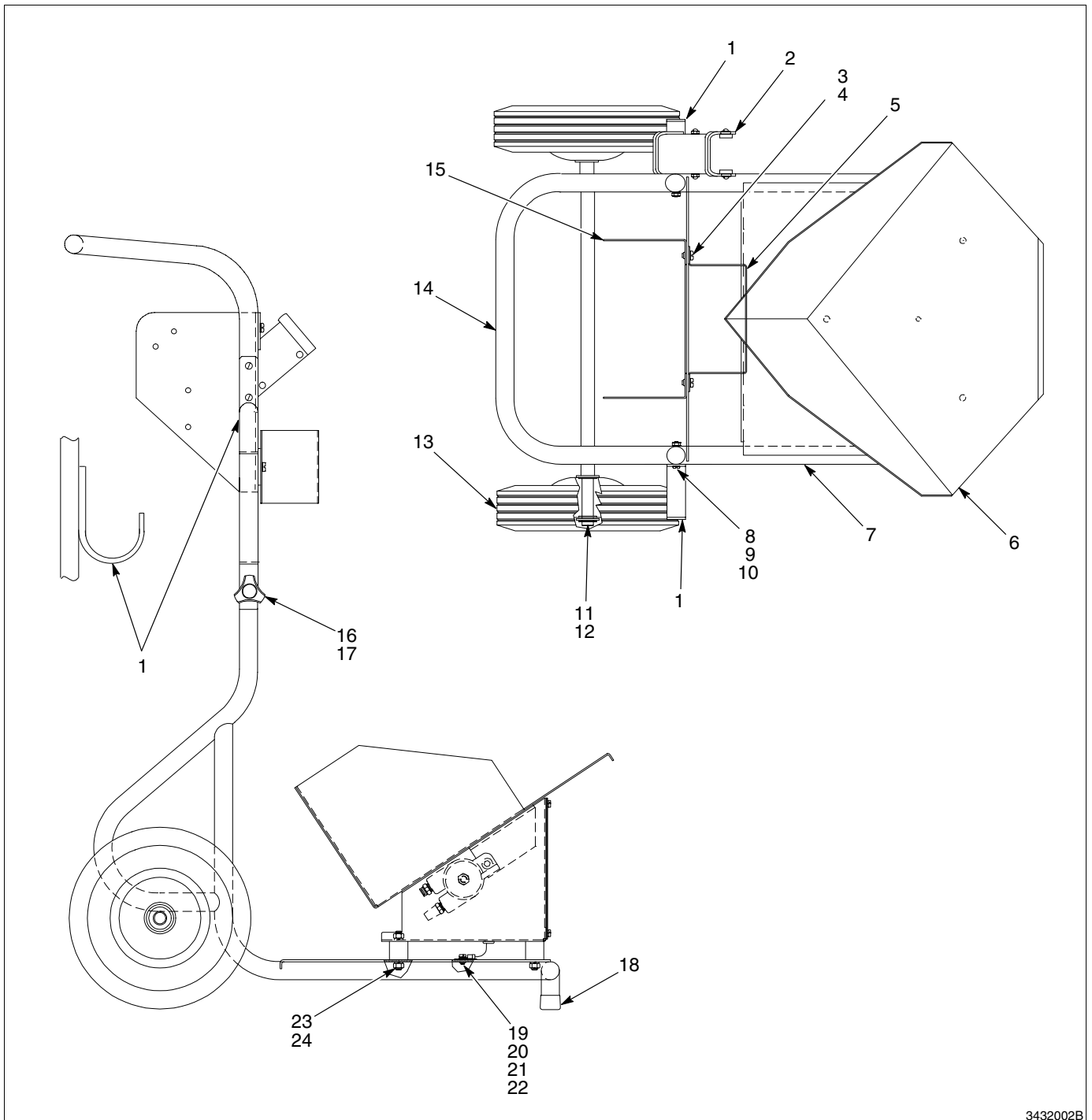
Nummer	P/N	Beskrivelse	Antal	Bemærk
—	-----	Dolly, IPS/Tribo, box feeder	1	
1	164 578	• Bracket, cable/hose	2	
2	231 999	• Kit, bracket, gun, dolly system	1	
NS	982 096	• • Screw, pan head, M4 x 8	4	
NS	231 992	• • Bumper, rubber .625 x .375	4	
NS	983 416	• • Washer, lock, internal, M4	4	
NS	984 095	• • Nut, hex, M4	4	
NS	246 470	• • Trim, .062 thick, PVC	AR	
3	982 499	• Screw, pan hd., M6 x 12	8	
4	983 128	• Washer, lock, int, M6	8	
5	164 588	• Bracket, pickup tube	1	
6	-----	• Feeder, box	1	A
7	163 605	• Frame, lower, dolly	1	
8	982 244	• Screw, pan hd., M5 x 35	6	
9	983 127	• Washer, lock, int, M5	6	
10	984 706	• Nut, hex, M5	6	
11	986 111	• Ring, retaining, ext., 62, inverted	2	
12	983 090	• Washer, flat	4	
13	901 601	• Wheel, 10 x 2.75 in.	2	
14	163 606	• Frame, upper, dolly	1	
15	231 991	• Bracket, cabinet, dolly, IPS	1	
16	133 415	• Knob, mount	2	
17	983 414	• Washer, flat, narrow, M8	2	
18	152 235	• Cap, tube-bearing, 1.00 in.	1	
19	982 136	• Screw, pan hd., M5 x 16, brass	1	
20	983 401	• Washer, lock, M5	1	
21	983 021	• Washer, flat, .206 x .406 in.	1	
22	240 674	• Tag, ground	1	
23	983 150	• Washer, lock, split, .313 in.	3	
24	984 140	• Nut, hex, $\frac{5}{16}$ -18	3	

BEMÆRK A: Parts illustration and breakdown on following pages.

AR: Som krævet

NS: Ikke vist

Illustration af dolly



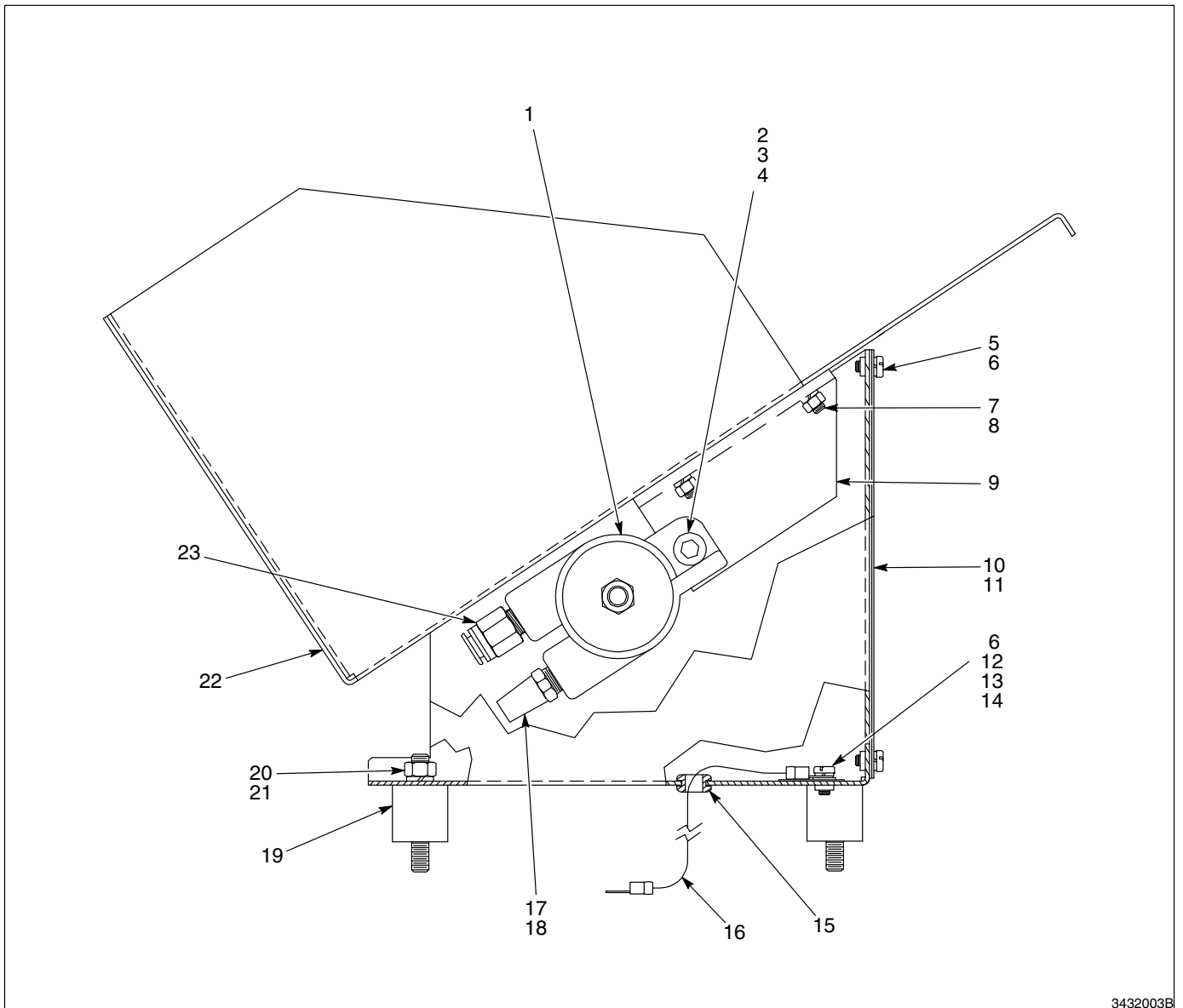
3432002B

Figur 2 Dolly set fra siden og fra oven

Reservedelsliste til box feeder Se figur 3.

Nummer	P/N	Beskrivelse	Antal	Bemærk
—	-----	Feeder, box, univ. dolly	1	
1	246 656	• Vibrator, turbine	1	
2	982 177	• Screw, socket hd., M10 x 30	1	
3	983 405	• Washer, lock, split, M10	1	
4	984 711	• Nut, hex, M10	1	
5	982 000	• Screw, pan hd., M5 x 10	5	
6	983 401	• Washer, lock, split, M5	6	
7	984 707	• Nut, hex, M8	2	
8	983 404	• Washer, lock, split, M8	2	
9	152 226	• Bracket, vibrator, turbine	1	
10	242 654	• Gasket, cabinet	AR	
11	152 275	• Plate, cover	1	
12	982 136	• Screw, pan hd., M5 x 16, brass	1	
13	983 021	• Washer, flat, .203 x .406 in.	1	
14	240 674	• Tag, ground	1	
15	900 728	• Grommet, rubber, $\frac{5}{16} \times \frac{5}{8} \times \frac{3}{32}$ in.	1	
16	152 233	• Jumper, ground, box feeder, vib.	1	
17	900 236	• Sealant, paste, PTFE (1 pint)	AR	
18	972 615	• Muffler, filter, $\frac{1}{4}$ -in. NPT	1	
19	152 237	• Isolator, vibration, $\frac{5}{16}$ -18 x .56 in.	3	
20	983 150	• Washer, lock, split, .313 in.	3	
21	984 140	• Nut, hex, $\frac{5}{16}$ -18	3	
22	152 273	• Base, box holder	1	
23	972 841	• Connector, male, 10-mm tube x $\frac{1}{4}$ -in. NPT	1	
AR: Som krævet				

Vibrations-box feeder

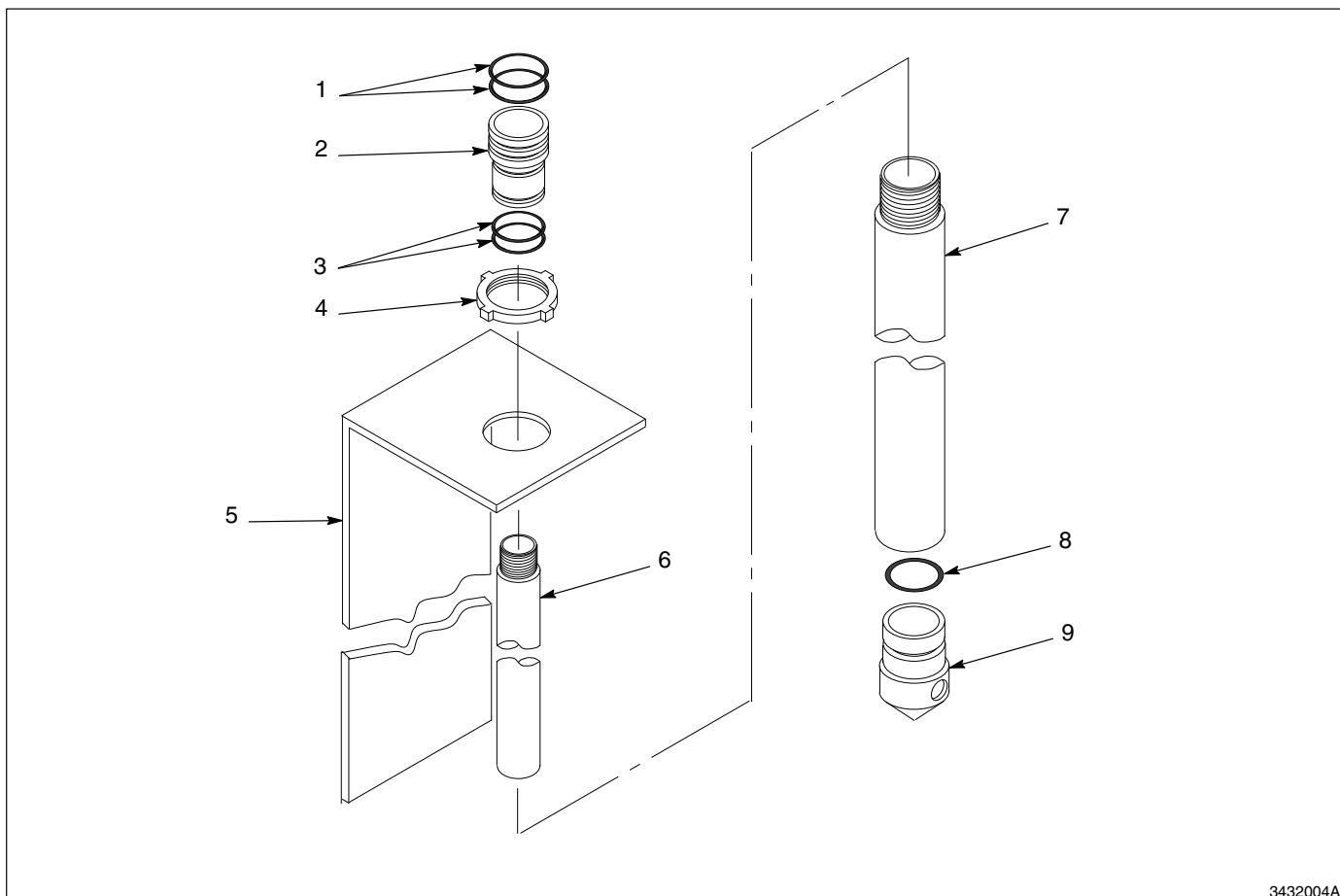


3432003B

Figur 3 Vibrations-box feeder

Monteringsæt til enkelt pumpe Se figur 4.

Nummer	P/N	Beskrivelse	Antal	Bemærk
—	166 783	Kit, pump mount, single	1	
1	941 185	• O-ring, silicone, conductive, .875 x 1.062 in.	2	
2	152 227	• Adapter, pump, vibratory box feeder	1	
3	941 145	• O-ring, silicone, conductive, .625 x .812 in.	2	
4	939 613	• Locknut, conduit, 3/4-in. NPS	1	
5	152 224	• Bracket, pump, box feeder, vibratory	1	
6	152 223	• Tube, pickup, box feeder, vibratory	1	
7	152 228	• Tube, pickup, outer, box feeder	1	
8	941 176	• O-ring, silicone, .81 x 1.0 x .09 in.	1	
9	152 230	• Plug, end, box feeder, vibratory	1	



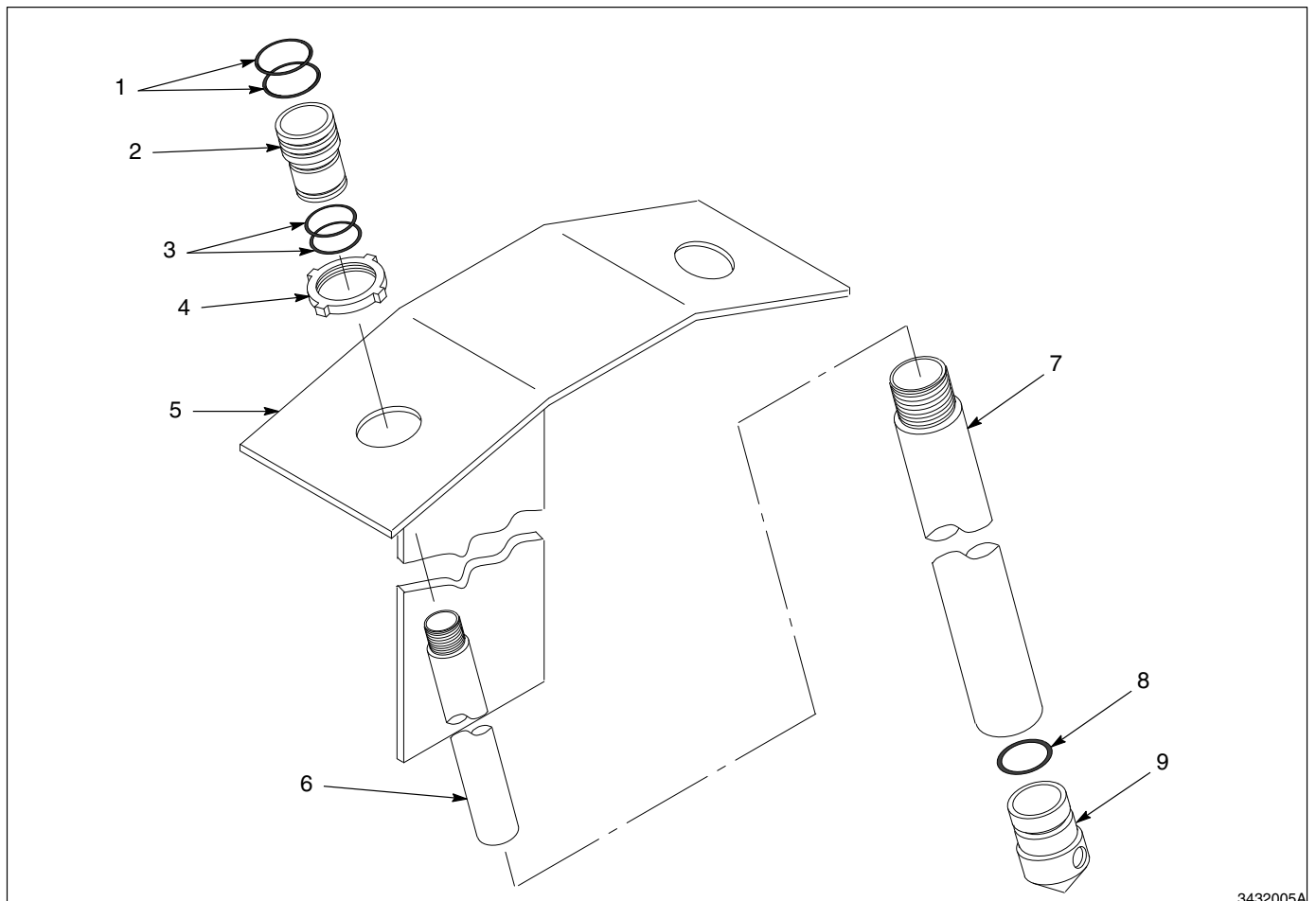
3432004A

Figur 4 Monteringsæt til enkelt pumpe

**Reservedelsliste til
monteringsæt til
dobbelt-pumpe**

Se figur 5.

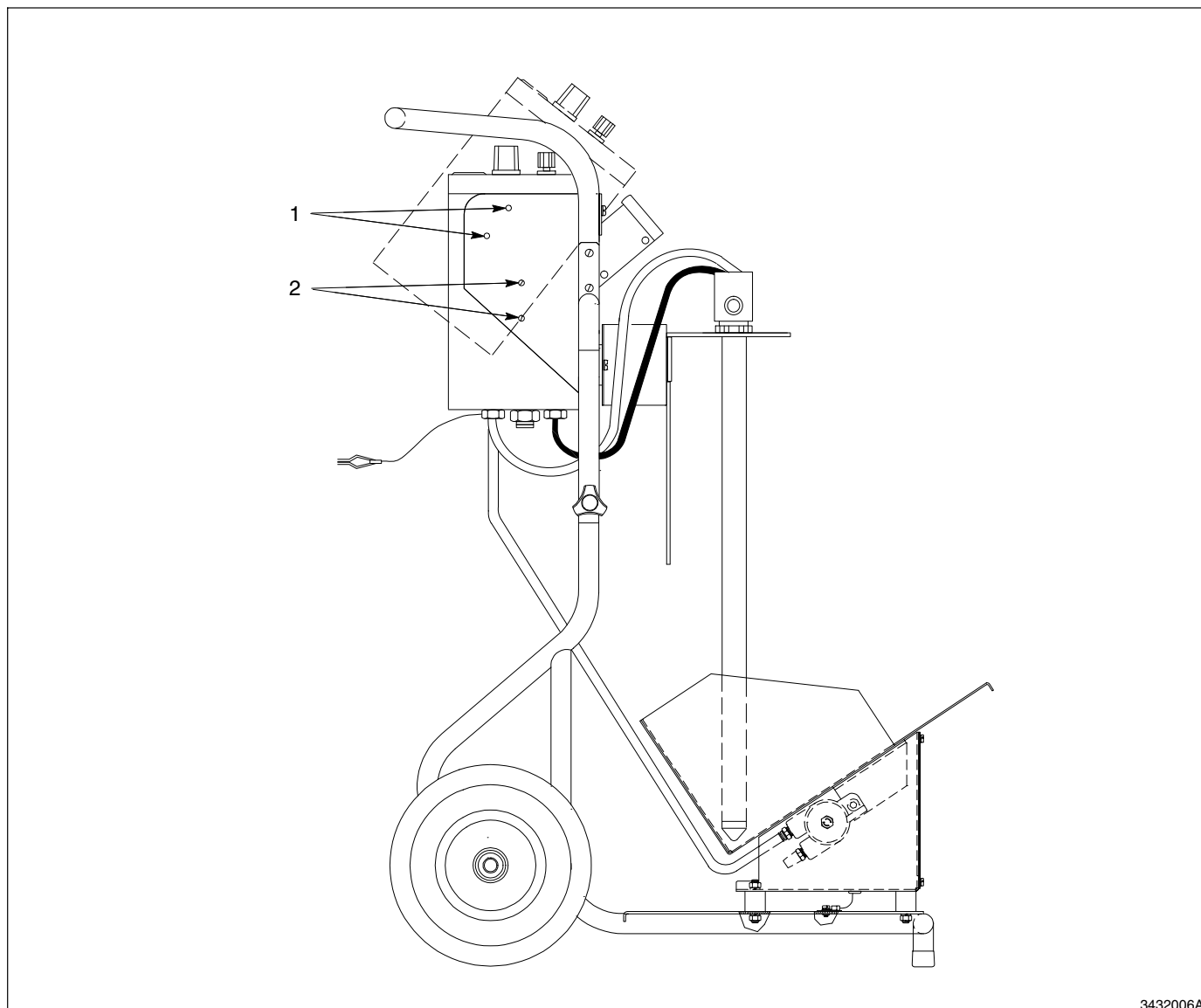
Nummer	P/N	Beskrivelse	Antal	Bemærk
—	166 781	Kit, pump mount, dual	1	
1	941 185	• O-ring, silicone, conductive, .875 x 1.062 in.	4	
2	152 227	• Adapter, pump, vibratory box feeder	2	
3	941 145	• O-ring, silicone, conductive, .625 x .812 in.	4	
4	939 613	• Locknut, conduit, $\frac{3}{4}$ -in. NPS	2	
5	156 453	• Bracket, pump, dual, VBF-1	1	
6	152 223	• Tube, pickup, box feeder, vibratory	2	
7	152 228	• Tube, pickup, outer, box feeder	2	
8	941 176	• O-ring, silicone, .81 x 1.0 x .09 in.	2	
9	152 230	• Plug, end, box feeder, vibratory	2	



Figur 5 Monteringsæt til dobbelt-pumpe

Valgfri stilling for kontrolmodul

Se figur 6. IPS eller Tribomatic kontrolmoduler leveres med modulerne fastgjort i opretstående stilling på dolly'en. De kan skrånstilles (vist med stiplede linie) ved at fjerne fire skruer (2), tippe kontrolmodulet og flytte skruerne til de øverste huller (1) på støtten.



3432006A

Figur 6 Valgfri stilling for kontrolmodul

1. Huller i monteringsbeslag for vinkling af kontrolmodul
2. Skruer

Oprindelig copyright dato 1994. Nordson, Nordsons logo, Versa-Spray og Tribomatic er registrerede varemærker af Nordson Corporation.