

Siirrettävä jauhemaalausjärjestelmä Tärysyöttökärri, IPS/Tribomatic® II -järjestelmä



VAROITUS: Vain ammattitaitoinen henkilökunta saa suorittaa seuraavat toimenpiteet. Noudata tämän käsikirjan sekä kaikkia muita asiaanliittyviä turvaohjeita/kirjallista materiaalia.

1. Johdanto

Tämä käyttöohje käsittelee kärriä, tärysyöttölaatikkoa ja pumppuliitäntöjä, joita käytetään Versa-Spray IPS -laitteen tai sähköstaattisen Tribomatic II -jauhemaalauspistoolin kanssa. Lisäksi käsitellään IPS tai Tribomatic II -ohjainyksikköä, jauhepumppuja sekä syöttölaatikon ilmanpaineiden ohjaintaulua.

Käytä tätä käyttöohjetta kärriin ja syöttölaatikon varaosien tilaamiseen. Laitteistosi muita osia käsitellään erillisissä käyttöohjeissa tai käsikirjoissa.

HUOMAA: Tutustu pistoolin, virtalähteen ja jauhekaapin käsikirjojen turvaohjeisiin ennen järjestelmän asentamista tai käyttöä. Sähköstaattisen jauhemaalausjärjestelmän käyttöä koskevien turvaohjeiden tunteminen on ensiarvoisen tärkeää.

2. Syöttölaatikko



VAROITUS: Kaikki sähköä johtavat laitteet maalausalueella tulee maadoittaa. Maalausalueella olevat maadoittamattomat tai huonosti maadoitetut laitteet voivat varautuasähköisesti. Varaus saattaa aiheuttaa voimakkaan sähköiskun tai synnyttää kipinöitä, jotka voivat johtaa tulipaloon tai räjähdykseen.

Nordsonin tärysyöttölaatikko pystyy käsittelemään 11.3 - 25 kg:n painoisia jauhelaatikoita. Normaali- tai matalavirtauksinen jauhepumppu syöttää jauhetta suoraan laatikosta maalauspistooliin.

Käyttö

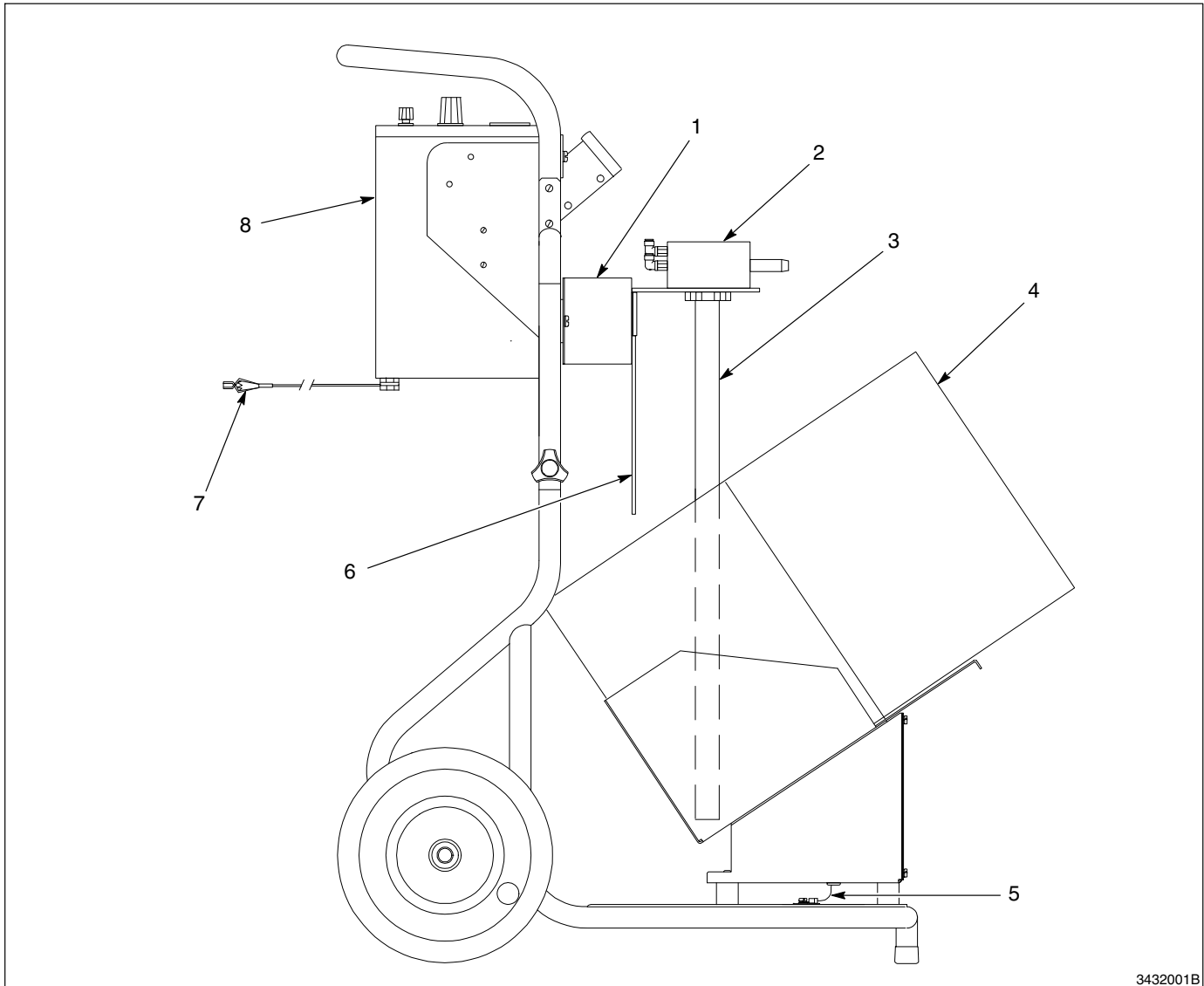
1. Nosta jauhepumppu ja asennuskiinnike irti ohjausputkesta ja aseta ne syrjään. Aseta laatikollinen jauhetta laatikkotelineeseen.
2. Taita pahvisen laatikon läpät auki ja avaa maalijauhetta sisältävä muovipussi. Vetämällä pussin reunat laatikon läppien päälle ne pysyvät poissa tieltä.

Käyttö (jatkoa)

3. Liuta pumpun asennuskiinnikkeen pystytuki takaisin ohjausputkeen ja työnnä imuputki osittain jauheeseen.

HUOMAA: Älä työnnä imuputkea väkisin jauheeseen. Käytön aikana putki uppoaa jauheeseen oikealle tasolle värinän ja painovoiman vaikutuksesta.

4. Haluttaessa muovipussin reunat voidaan kääriä imuputken ympärille ja kiinnittää ne kiinnityssiteellä. Älä sulje imuputken päässä olevaa ilmareikää.



Kuva 1 Esimerkki pumpun asennuksesta, jossa käytetään yksimittarista/säätöohjausta

- | | | |
|------------------|---------------------------------------|--|
| 1. Kärrikiinnike | 4. Jauhelaatikko | 7. Kärriin maadoitus |
| 2. Jauhepumppu | 5. Laatikkotelineen maadoitus kärriin | 8. IPS- tai Tribomatic II- ohjausyksikkö |
| 3. Imuletku | 6. Pumpun asennuskiinnike | |

Käyttö (jatkoa)

5. Käännä säädin kokonaan pois päältä arvoon nolla (0) psi. Ilmansyötön tulee tapahtua enimmillään 6.89 barin voimalla (100 psi), ja ilman tulee olla puhdasta ja kuivaa.
6. Asenna sumutusilman (sininen) ja virtausilman (musta) 6 mm:n letkut ohjainyksikön ja pumpun liittimien välille. Virtausilman liitännässä on merkki "F" ja sumutusilman liitännässä merkki "A".
7. Asenna jauheensyöttöletku pumpun poistoaukon ja pistoolin tuloaukon välille.
8. Varmista, että maadoitusjohdot ovat asianmukaisesti kiinnitetyt. Yksi maadoitusjohto yhdistää laatikkotelineen kärryn runkoon, toinen ohjausyksikön maahan.
9. Lisää täryturbiinin ilmanpainetta kunnes se käynnistyy. Lisää ilmanpainetta edelleen kunnes jauhe alkaa virrata kohti imuputkea. Suositeltava paine on 2.7 - 3.4 baria (40-50 psi).
10. Käynnistä sumutus- ja virtausilman tulo pumppuun, testaa ruiskutus ja säädä ilmanpaineita kunnes saavutat halutun virtausnopeuden ja ruiskutuskuvion.

Pumppu ja asennuskiinnike laskeutuvat painovoiman vaikutuksesta alemmas laatikkoon, kun jauheen määrä vähenee. Imuputkessa on ilmareiällinen sisäputki estämässä jauhetta tukkimasta imuaukkoa. Kosteaa jauhe voi kuitenkin aiheuttaa tukkeumia. Jos et käytä koko jauhelaatikon sisältöä samana päivänä, poista imuletku laatikosta ja sulje pussi.

3. Osaluettelo

Osien tilaamiseksi Nordsonin valmistamiin laitteisiisi ota yhteyttä Nordsonin Customer Service Center tai Nordson Finland Oy, puh. (09) 5308080.

Customer Service Center
 Johns Creek
 11475 Lakefield Drive
 (770) 497-3700
 (800) 241-8777
 Fax: (770) 497-3733

Osia tilatessasi pyydämme ilmoittamaan osalistassa ilmoitetun nimityksen, osanumeron sekä haluamasi määrän. Mikäli et löydä tarvitsemaasi osaa tästä käsikirjasta tai sinulla on tekniikkaan liittyviä kysymyksiä, soita tekniseen palveluumme.

Kärryn osaluettelo

Katso kuva 2.

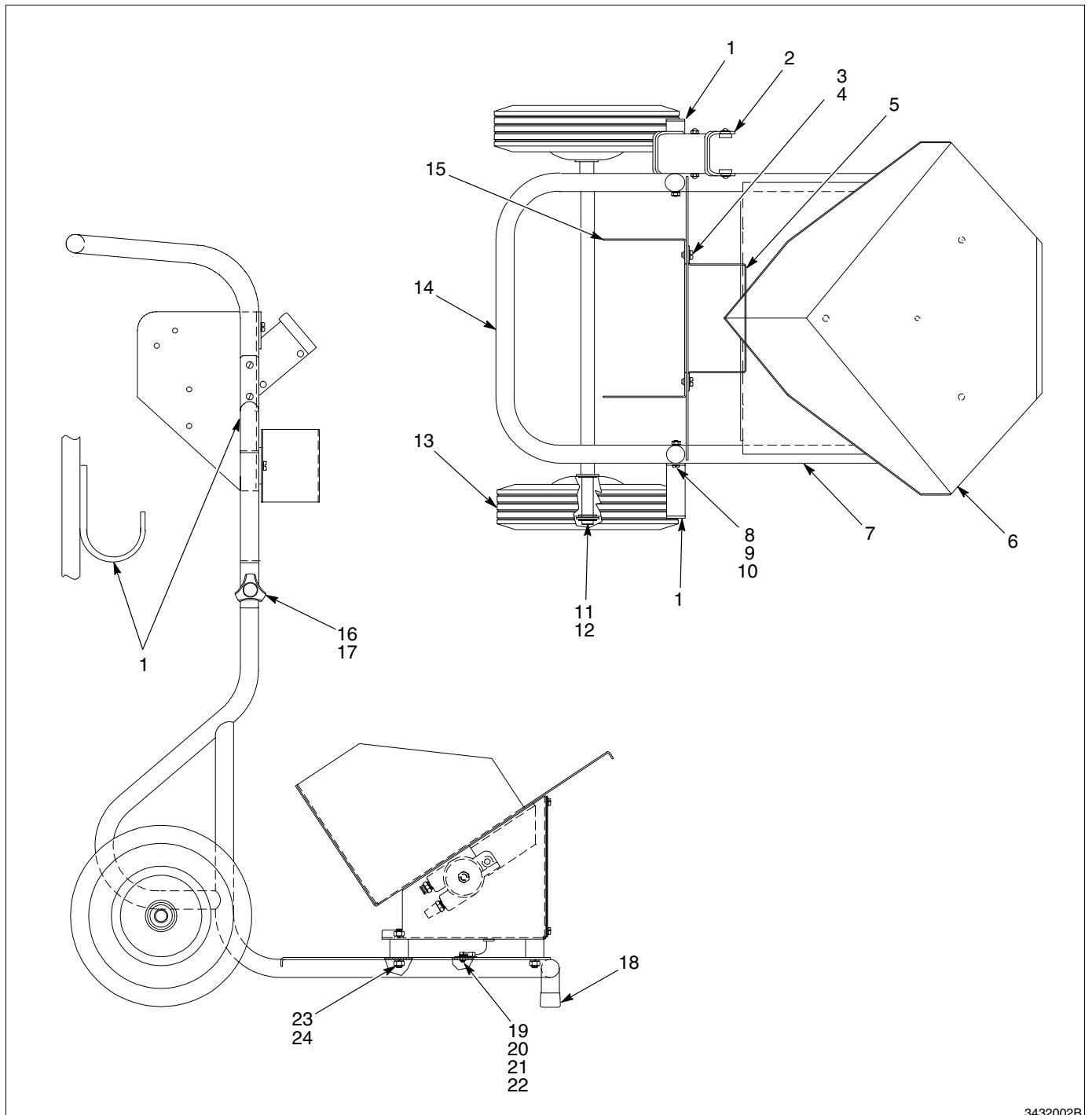
Kohta	P/N	Kuvaus	Määrä	Huomaa
—	-----	IPS/Tribo-kärryn syöttölaatikko	1	
1	164 578	• Kaapeli/letkukiinnike	2	
2	231 999	• Kärryn kiinnityssarja pistoolille	1	
NS	982 096	• • Kartiopääruuvi, M4 x 8	4	
NS	231 992	• • Puskuri, kumia .625 x .375	4	
NS	983 416	• • Lukitusalusrengas, sisäinen, M4	4	
NS	984 095	• • Kuusiomutteri, M4	4	
NS	246 470	• • Rengas, paksuus .062, PVC	AR	
3	982 499	• Kartiopääruuvi, M6 x 12	8	
4	983 128	• Lukitusalusrengas, sisäinen, M6	8	
5	164 588	• Imuputken kiinnike	1	
6	-----	• Syöttölaatikko	1	A
7	163 605	• Kärryn alarunko	1	
8	982 244	• Kartiopääruuvi, M5 x 35	6	
9	983 127	• Lukitusalusrengas, sisäinen, M5	6	
10	984 706	• Kuusiomutteri, M5	6	
11	986 111	• Pidätinrengas, ulkoinen, 62, käännetty	2	
12	983 090	• Alusrengas, litteä	4	
13	901 601	• Pyörä, 10 x 2.75 tuumaa	2	
14	163 606	• Kärryn ylärunko	1	
15	231 991	• Ohjainkotelon kiinnike kärryyn, IPS	1	
16	133 415	• Kiinnitysmutteri	2	
17	983 414	• Alusrengas, litteä, kapea, M8	2	
18	152 235	• Putken pääsuojus-, 1.00 tuumaa	1	
19	982 136	• Kartiopääruuvi, M5 x 16, messinkiä	1	
20	983 401	• Lukitusalusrengas, M5	1	
21	983 021	• Alusrengas, litteä, .206 x .406 tuumaa	1	
22	240 674	• Maadoitusliitin	1	
23	983 150	• Lukitusalusrengas, halkio, .313 tuumaa	3	
24	984 140	• Kuusiomutteri, ⁵ / ₁₆ -18	3	

HUOMAA A: Osa- ja hajotuskuvat seuraavilla sivuilla.

AR: Tarpeen mukaan

NS: Ei piirroksessa

Kärryn piirros



3432002B

Kuva 2 Kärry sivusta ja ylhäältä

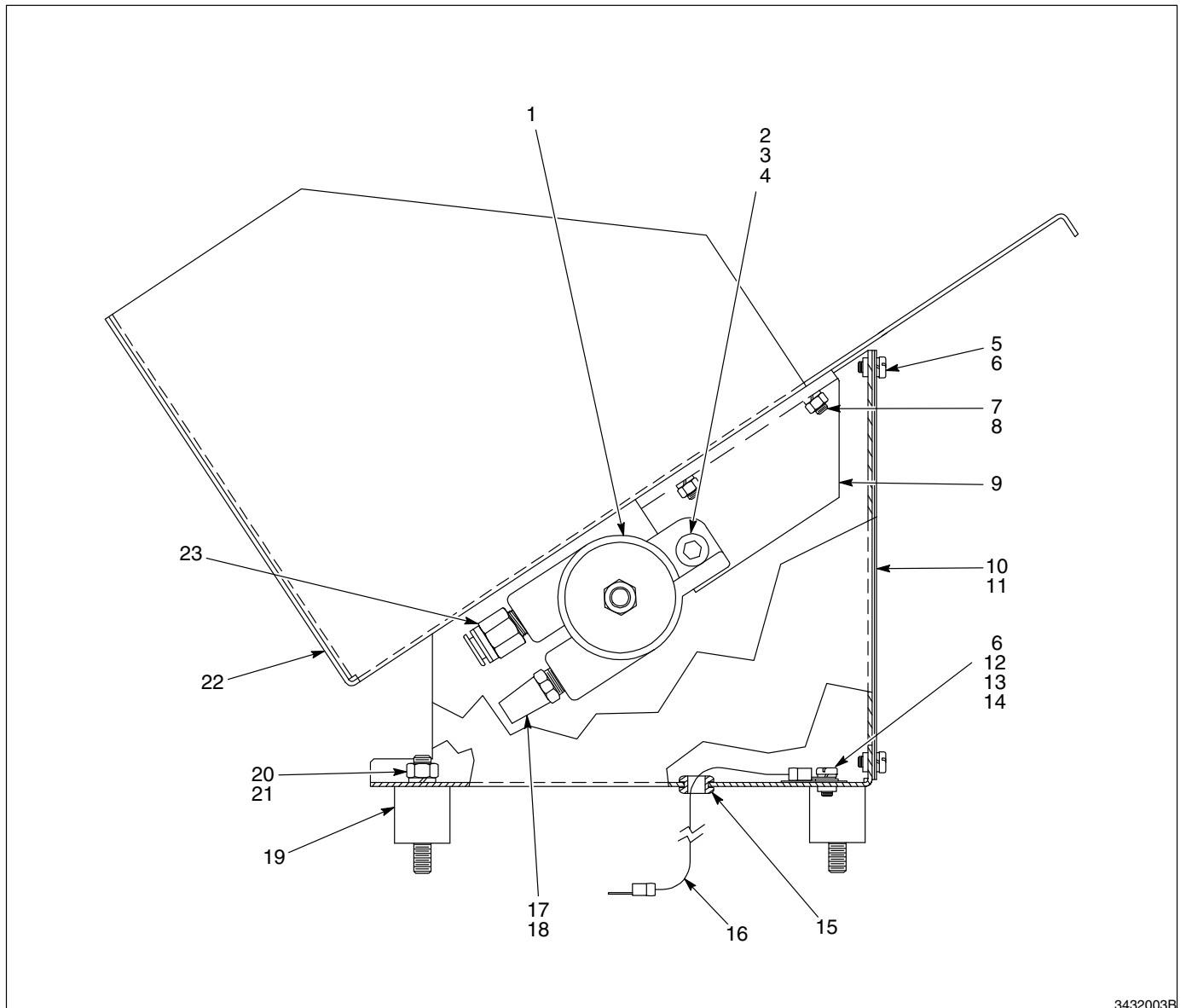
Syöttölaatikon osaluettelo

Katso kuva 3.

Kohta	P/N	Kuvaus	Määrä	Huomaa
—	-----	Yleiskäräryn syöttölaatikko	1	
1	246 656	• Täryturbiini	1	
2	982 177	• Kolokantaruuvi, M10 x 30	1	
3	983 405	• Lukitusalusrengas, halkio, M10	1	
4	984 711	• Kuusiomutteri, M10	1	
5	982 000	• Kartiopääräruuvi, M5 x 10	5	
6	983 401	• Lukitusalusrengas, halkio, M5	6	
7	984 707	• Kuusiomutteri, M8	2	
8	983 404	• Lukitusalusrengas, halkio, M8	2	
9	152 226	• Täryturbiinin kiinnike	1	
10	242 654	• Kotelon tiiviste	AR	
11	152 275	• Suojalevy	1	
12	982 136	• Kartiopääräruuvi, M5 x 16, messinkiä	1	
13	983 021	• Alusrengas, litteä, .203 x .406 tuumaa	1	
14	240 674	• Maadoitusnasta	1	
15	900 728	• Läpivientieriste, kumia, $\frac{5}{16} \times \frac{5}{8} \times \frac{3}{32}$ tuumaa	1	
16	152 233	• Täräsyöttölaatikon maadoitusjohdin	1	
17	900 236	• Tiivistemassa, PTFE (n. 1/2 litraa)	AR	
18	972 615	• Vaimennussuodatin, $\frac{1}{4}$ -tuumaa NPT	1	
19	152 237	• Täräinänvaimennin, $\frac{5}{16}$ -18 x .56 tuumaa	3	
20	983 150	• Lukitusalusrengas, halkio, .313 tuumaa	3	
21	984 140	• Kuusiomutteri, $\frac{5}{16}$ -18	3	
22	152 273	• Laatikkotelineen pohja	1	
23	972 841	• Urosliitin, 10 mm:n letku x $\frac{1}{4}$ -tuumaa NPT	1	

AR: Tarpeen mukaan

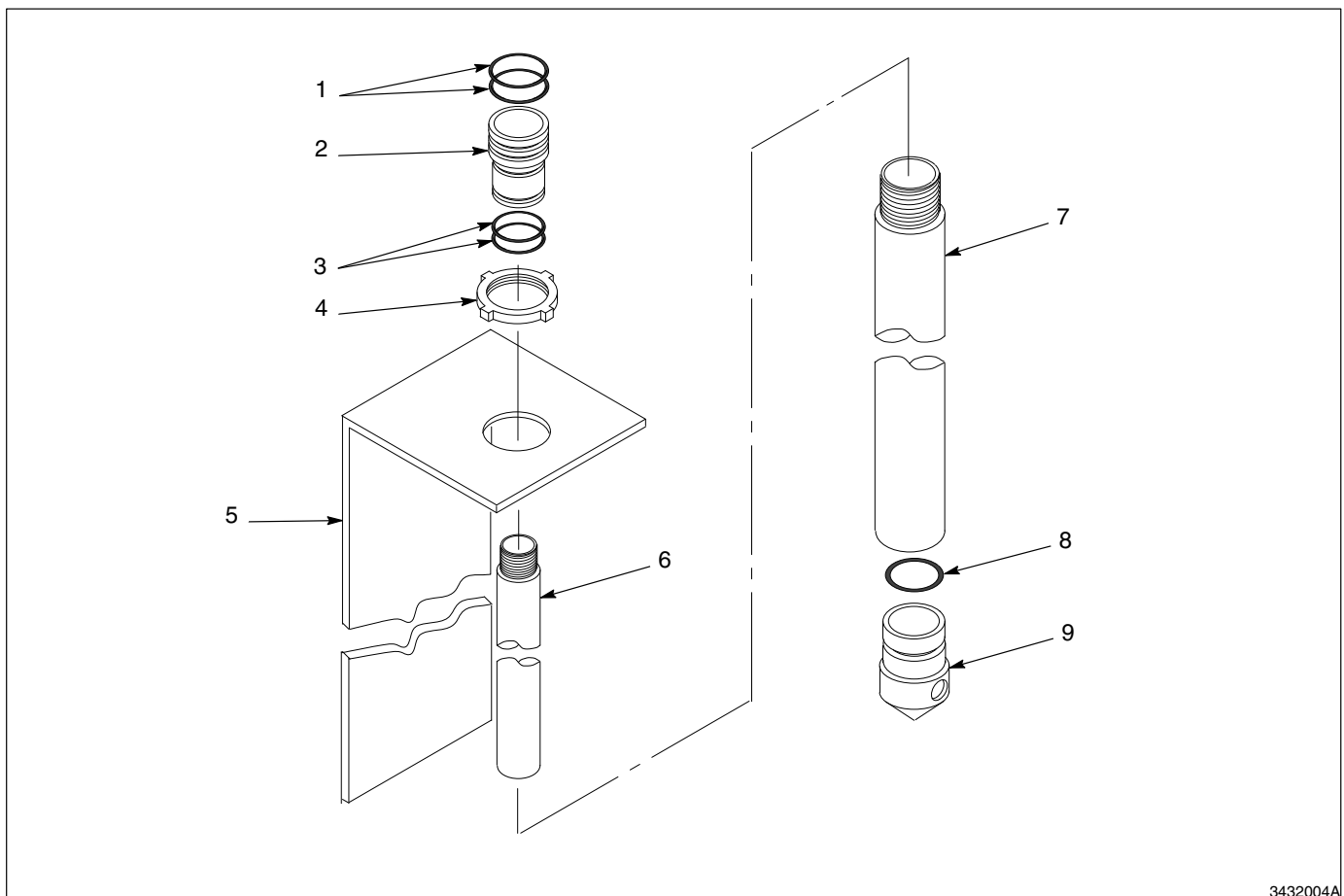
Tärysyöttölaatikko



Kuva 3 Tärysyöttölaatikko

Yksipumppuinen asennussarja Katso kuva 4.

Kohta	P/N	Kuvaus	Määrä	Huomaa
—	166 783	Yksipumppuinen asennussarja	1	
1	941 185	• O-rengas, silikonia, johtava, .875 x 1.062 tuumaa	2	
2	152 227	• Tärnsyöttölaatikon pumppusovitin	1	
3	941 145	• O-rengas, silikonia, johtava, .625 x .812 tuumaa	2	
4	939 613	• Letkun lukitusmutteri, $\frac{3}{4}$ -tuumaa NPS	1	
5	152 224	• Tärnsyöttölaatikon pumppukiinnike	1	
6	152 223	• Tärnsyöttölaatikon imuputki	1	
7	152 228	• Syöttölaatikon ulompi imuputki	1	
8	941 176	• O-rengas, silikonia, .81 x 1.0 x .09 tuumaa	1	
9	152 230	• Tärnsyöttölaatikon imuputken päätetulppa	1	



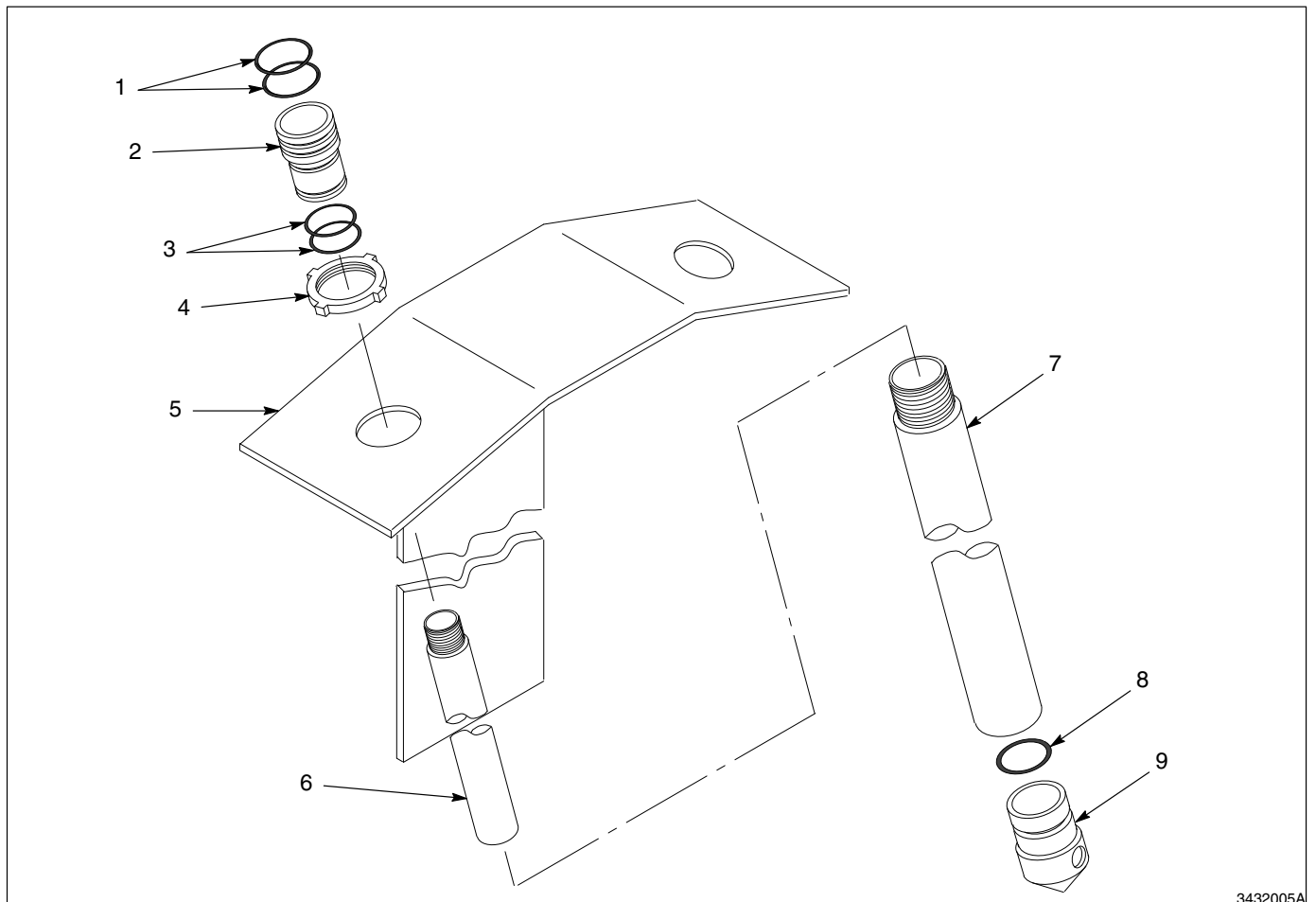
3432004A

Kuva 4 Yksipumppuinen asennussarja

Kaksipumppuisen asennussarjan osaluettelo

Katso kuva 5.

Kohta	P/N	Kuvaus	Määrä	Huomaa
—	166 781	Kaksipumppuinen asennussarja	1	
1	941 185	• O-rengas, silikonia, johtava, .875 x 1.062 tuumaa	4	
2	152 227	• Tärysyöttölaatikon pumpun sovitin	2	
3	941 145	• O-rengas, silikonia, johtava, .625 x .812 tuumaa	4	
4	939 613	• Putken lukitusmutteri, 3/4-tuumaa NPS	2	
5	156 453	• Kiinnike kahdelle pumpulle, VBF-1	1	
6	152 223	• Tärysyöttölaatikon imuputki	2	
7	152 228	• Syöttölaatikon ulompi imuputki	2	
8	941 176	• O-rengas, silikonia, .81 x 1.0 x .09 tuumaa	2	
9	152 230	• Tärysyöttölaatikon imuputken päätetulppa	2	

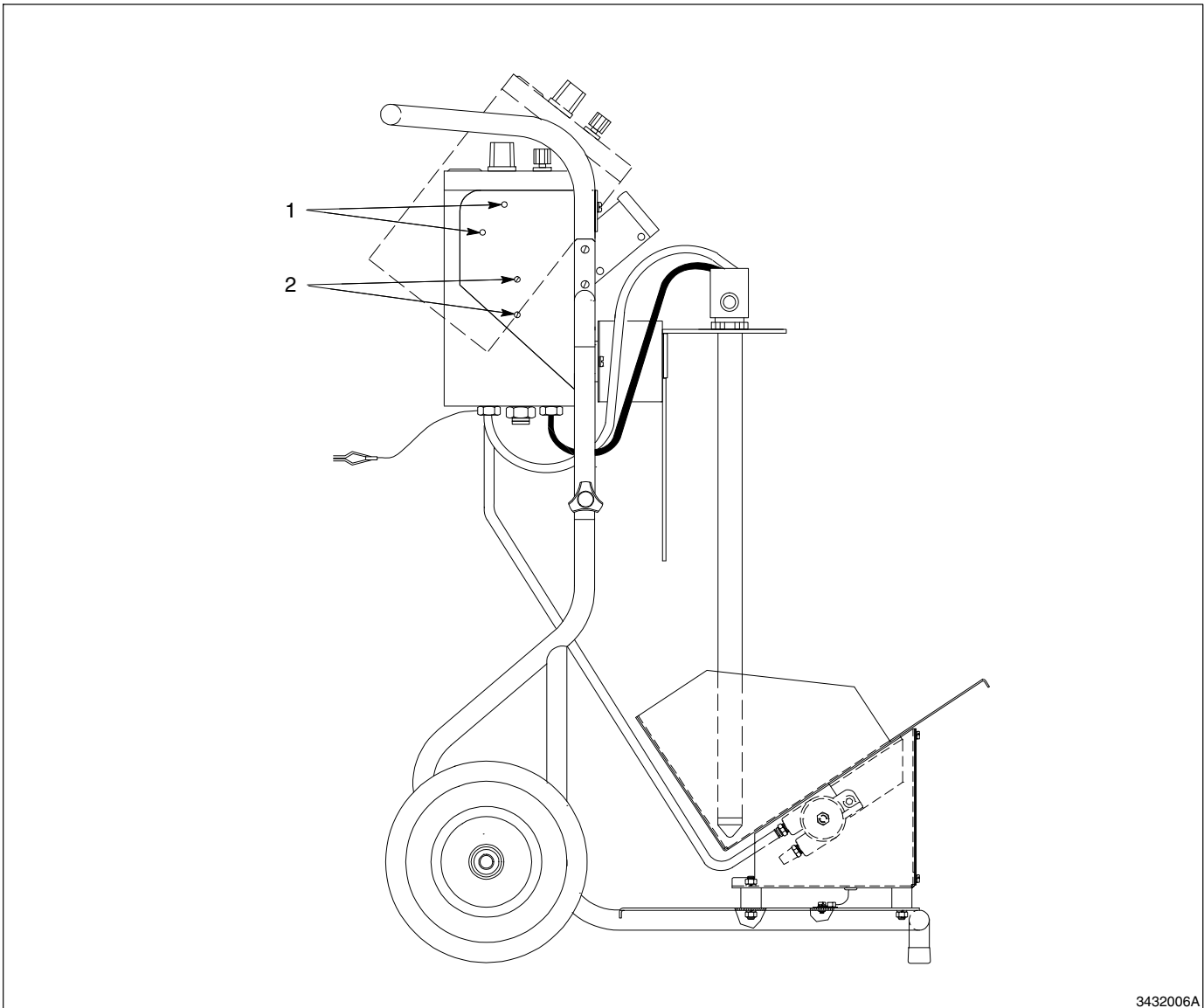


3432005A

Kuva 5 Kaksipumppuinen asennussarja

Vaihtoehtoinen ohjauksyksikön asento

Katso kuva 6. IPS ja Tribomatic -ohjauksyksiköt toimitetaan kiinnitettyinä kärryyn pystyasennossa. Näiden yksikköjen asentoa voidaan kallistaa (piirroksessa katkoviivalla) irrottamalla neljä ruuvia (2), kallistamalla ohjauksyksikköä ja siirtämällä ruuvit kiinnikkeen ylempiin reikäpareihin (1).



3432006A

Kuva 6 Vaihtoehtoinen ohjainyksikön asento

1. Kiinnikkeen reiät kallistetulle asennolle
2. Ruuvit

Alkuperäiset tekijänoikeudet 1994. Nordson, Nordson-logo, Versa-Spray ja Tribomatic ovat Nordson Corporationin rekisteröityjä tavaramerkkejä.