

# Inline pulverpumpe



**ADVARSEL:** Lad kun kvalificeret personale udføre de følgende opgaver. Læs og følg sikkerhedsregler, der er i dette dokument og al anden relateret dokumentation.

## Beskrivelse

Inline pulverpumpen anvendes hovedsageligt til at trække pulver fra en bulkbeholder i et pulverfødecenter, forstøve pulverstrømmen og overføre den til en pulverstrøjtépistol. Der kan anvendes en pulverfødeslange på enten 11-mm eller 1/2 tomme til inline pulverpumpen.

## Afmontering af inline pulverpumpen



**ADVARSEL:** Luk pulverfødecentret ned, udlign systemlufttrykket og afspær luftforsyningen, før følgende opgaver udføres. Observeres dette ikke, kan det resultere i personskade.

Følg nedenstående trin for at tage inline pulverpumpen af pulverfødecentret.

Se figur 1.

1. Luk pulverfødecentret ned, udlign lufttrykket i pulverfødecentret og afspær luftforsyningen til systemet.
2. Sæt lanseenhedens fastspændingshåndtag (7) i nedposition.
3. Løft fødeslangemanifolden (2) af pulverpumperne. Pas på ikke at beskadige pumpeventurierne (3).
4. Tag luftslangen fra pumpens fittings til den mængderelaterede luft (5) og forstøvningsluften (4).
5. Træk inline pulverpumpen (6) af manifoldblokken (8) med en let drejende bevægelse.

## Installation af inline pulverpumpen

Følg nedenstående trin for at installere inline pulverpumpen på et eksisterende pulverfødecenter.

Se figur 1.

**BEMÆRK:** For at opnå de bedste resultater bør fødeslangen (1) højst være 10,7 meter lang og højst hæve sig 3,7 meter lodret over længden.

1. Skub inline pulverpumpen (6) ind på manifoldblokken (8), indtil pumpen støder mod manifoldblokken.
2. Tilslut slangerne til den mængderelaterede luft og forstøvningsluften til pumpens fittings til den mængderelaterede luft (5) og forstøvningsluften (4).
3. Montér fødeslangemanifolden (2) på pumpens venturier (3).
4. Sæt lanseenhedens fastspændingshåndtag (7) i op-position.

## Betjening



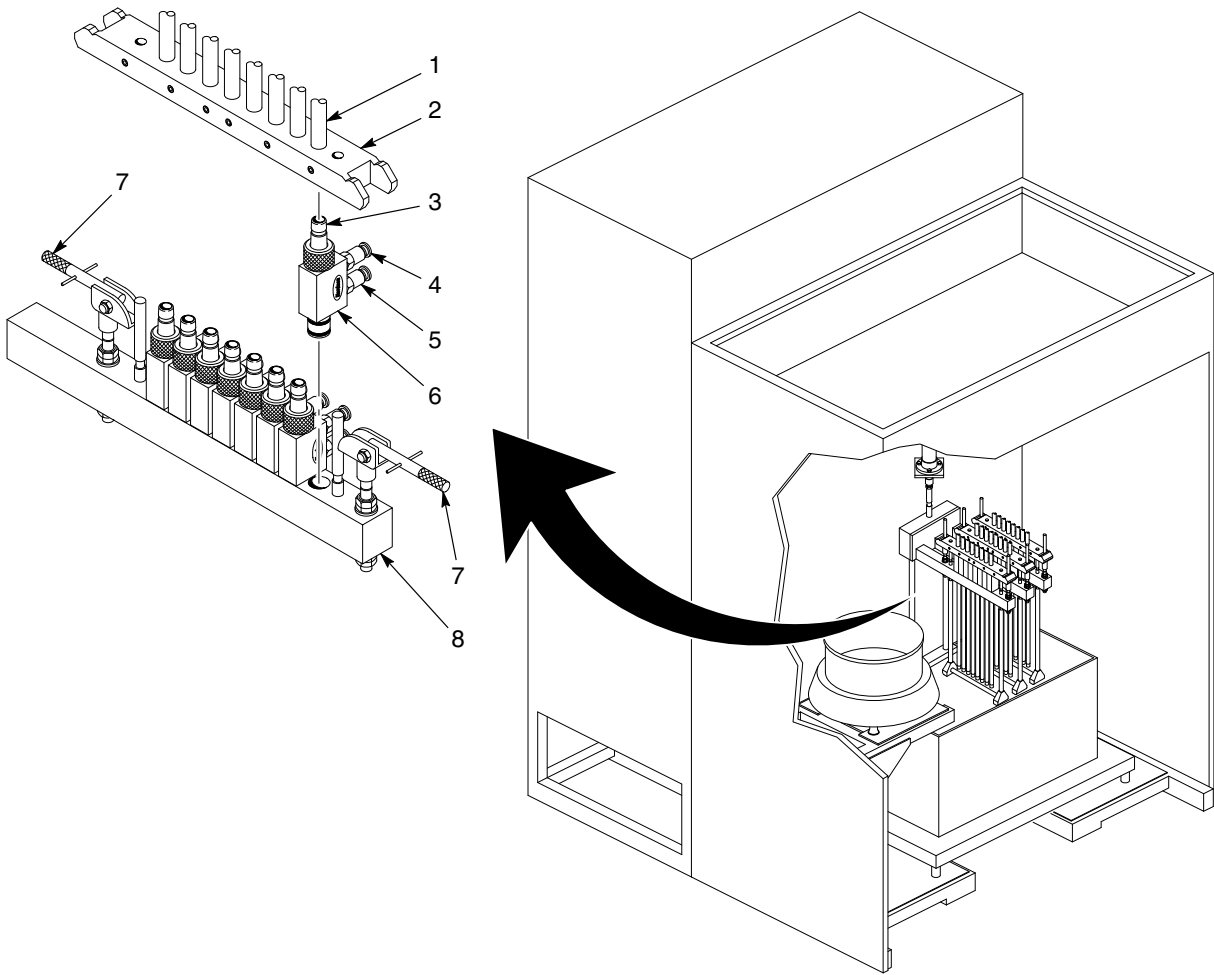
**ADVARSEL:** Alt ledende udstyr i sprøjteområdet skal være tilsluttet en jordforbindelse. Udstyr, der ikke er forbundet med jorden eller er dårligt forbundet, kan blive elektrisk ladet, og give voldsomt elektrisk stød eller danne gnister og forårsage brand eller eksplosion.

**BEMÆRK:** Følgende lufttryk er angivet som et gennemsnitligt udgangspunkt. De kan justeres til højere eller lavere driftslufttryk, således at man får den ønskede pulvermængde og pulversky.

Driftslufttrykkene påvirkes direkte af andre faktorer i pulvermalingsanlægget, herunder type og størrelse pulverfødeslange, type sprøjtepistol, pulvertype, transportbåndets hastighed og den ønskede lagtykkelse.

Anvend følgende lufttryk som et gennemsnitligt udgangspunkt:

<b>Forstøvningsluft:</b>	2,1 bar (30 psi)
<b>Mængderelateret luft:</b>	1,4 bar (20 psi)



1400127A

Fig. 1 Aftagning og installation af inline pulverpumpen

- |                       |                                     |                         |
|-----------------------|-------------------------------------|-------------------------|
| 1. Pulverfødeslange   | 4. Fitting til forstøvningsluft     | 7. Fastspændingshåndtag |
| 2. Fødeslangemanifold | 5. Fitting til mængderelateret luft | 8. Manifoldblok         |
| 3. Venturi            | 6. Inline pulverpumpe               |                         |

## Vedligeholdelse

Anvend følgende retningslinjer til at vedligeholde inline pulverpumpen.

### *Daglig vedligeholdelse*

Inline pulverpumpen blæses ren, når der enten skiftes farve, eller når systemet lukkes ned. Se manualen til pulverfødecentret for at få flere oplysninger.

### *Regelmæssig vedligeholdelse*



**FORSIGTIG:** Blæs altid pulverfødeslangen igennem fra pumpeenden. Sørg for, at kabinens sugeblæser kører.



**FORSIGTIG:** Skrab ikke fastbrændt pulver af pumpedelene med skarpe metalredskaber. Der vil samle sig pulver i ridser på de overflader, der kommer i kontakt med pulveret, hvilket medfører fastbrænding og tilstopning af pumpen.

Skil regelmæssigt inline pulverpumpen ad og rens delene efter følgende anvisninger:

- Anvend trykluft med lavt tryk og fnugfri klude.
- Delene kan renses med et ikke-giftigt opløsningsmiddel såsom alkohol. Fjern først O-ringene, således at de ikke bliver beskadiget af opløsningsmidlet.
- Efterse alle dele og udskift slidte eller defekte dele.

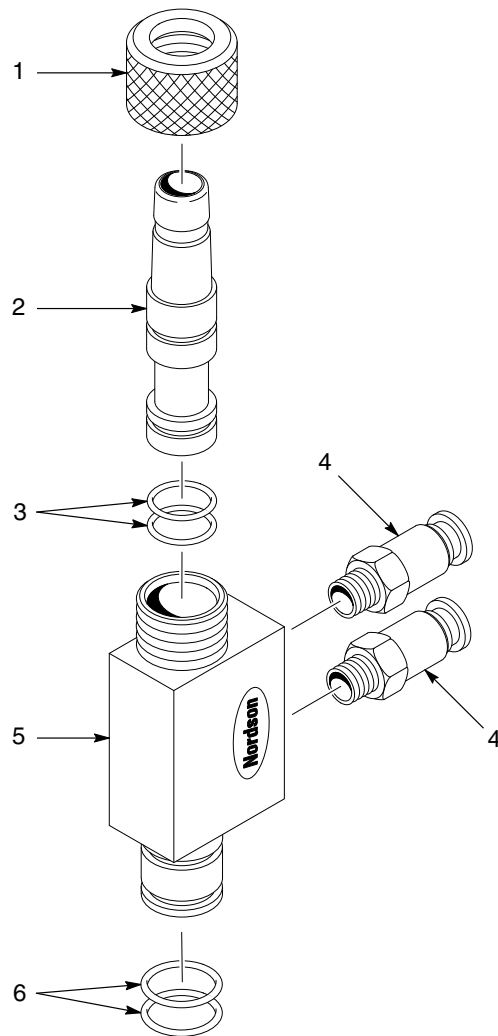
## Reserve dele

Anvend følgende lister ved bestilling af reservedele til inline pulverpumpen.

Se figur 2.

Nummer	P/N	P/N	Beskrivelse	Antal	Bemærk
—	1003917		Pump assembly, corona, inline, Tivar	1	
—		1003918	Pump assembly, corona, inline, glass-filled PTFE	1	
1	1003913	1003913	• Cap, inline pump	1	
2	1003911		• Kit, venturi, inline pump, Tivar	1	
2		1003912	• Kit, venturi, inline pump, glass-filled PTFE	1	
3	1004110	1004110	• • O-ring, Buna-N, 13 mm x 17 mm x 2 mm	2	A
4	344252	344252	• Valve, check, M8 tube x R 1/8 in., M, output	2	
5	1003910	1003910	• Body, pump, with injector	1	
6	1003915	1003915	• O-ring, Buna-N, 16 mm x 20 mm x 2 mm	2	
BEMÆRKA: Disse O-ringe leveres sammen med begge venturihalse.					

## Reserve dele (forts.)



1400125A

Fig. 2 Reserve dele til inline pulverpumpe

Udgivet 08/01

Copyright © 2001. Nordson og Nordsons logo er Nordson Corporations registrerede varemærker.

Tivar er Poly Hi Solidur, Inc.'s registrerede varemærke.