

# **Sure Coat<sup>®</sup>** **Automatisk Pulversprøjtepistol**

Manual P/N 397 334 F

– Danish –

Trykt 09/02



NORDSON CORPORATION • AMHERST, OHIO • USA



#### Varenummer

P/N = Varenummer til Nordson produkter

#### Bemærk

Dette er en publikation af Nordson Corporation, som er beskyttet med copyright. Oprindelig copyright dato 2000. Intet i dette dokument må fotokopieres, reproduceres eller oversættes til et andet sprog uden forudgående skriftlig samtykke fra Nordson Corporation. De indeholdte informationer i denne udgave kan ændres uden forudgående varsel.

© 2002 Eftertryk forbudt.

#### Varemærker

AccuJet, AeroCharge, AquaGuard, Asymtek, Automove, Autotech, Baitgun, Blue Box, CF, CanWorks, Century, Clean Coat, CleanSleeve, CleanSpray, Control Coat, Cross-Cut, Cyclo-Kinetic, Dispensejet, DispenseMate, Durafiber, Durasystem, Easy Coat, Easymove Plus, Econo-Coat, EFD, ETI, Excel 2000, Flex-O-Coat, FlexiCoat, Flexi-Spray, Flow Sentry, Fluidmove, FoamMelt, FoamMix, Helix, Horizon, Hot Shot, Isocoil, Isocore, Iso-Flo, JR, KB30, Kinetix, Little Squirt, Magnastatic, MEG, Meltex, Microcoat, MicroSet, Millennium, Mini Squirt, Moist-Cure, Mountaingate, MultiScan, Nordson, OmniScan, OptiMix, Package of Values, Patternview, PluraFoam, Porous Coat, PowderGrid, Powderware, Prism, Pro-Flo, ProLink, Pro-Meter, Pro-Stream, PRX, RBX, Rhino, S. design stylized, Saturn, SC5, Seal Sentry, Select Charge, Select Coat, Select Cure, Slaughterback, Smart-Coat, Solder Plus, Spectrum, Spray Squirt, Spraymelt, Super Squirt, Sure Coat, Tela-Therm, Trends, Tribomatic, UniScan, UpTime, Veritec, Versa-Coat, Versa-Screen, Versa-Spray, Walcom, Watermark og When you expect more.  
er registrerede varemærker af Nordson Corporation.

ATS, Auto-Flo, AutoScan, BetterBook, Chameleon, CanNeck, Check Mate, Colormax, Control Weave, Controlled Fiberization, CoolWave, CPX, Dura-Coat, Dry Cure, E-Nordson, EasyClean, Eclipse, Equi=Bead, Fill Sentry, Fillmaster, Gluie, Heli-flow, Ink-Dot, Iso-Flex, Lacquer Cure, Maxima, MicroFin, MicroMax, Minimeter, Multifil, Origin, PermaFlo, PluraMix, Powder Pilot, Powercure, Primarc, Process Sentry, PurTech, Pulse Spray, Ready Coat, Select Series, Sensomatic, Shaftshield, SheetAire, Spectral, Spectronic, Speedking, Spray Works, Summit, Sure Brand, Sure Clean, Sure Max, Swirl Coat, Tempus, Tracking Plus, Trade Plus, Universal, Vista, Web Cure og 2 Rings (Design)  
er varemærker af Nordson Corporation.

Viton er et registreret varemærke af DuPont Dow Elastomers. L.L.C.

# Nordson International

## Europe

| Country         |                                | Phone            | Fax              |
|-----------------|--------------------------------|------------------|------------------|
| Austria         |                                | 43-1-707 5521    | 43-1-707 5517    |
| Belgium         |                                | 31-13-511 8700   | 31-13-511 3995   |
| Czech Republic  |                                | 4205-4159 2411   | 4205-4124 4971   |
| Denmark         | <i>Hot Melt</i>                | 45-43-66 0123    | 45-43-64 1101    |
|                 | <i>Finishing</i>               | 45-43-66 1133    | 45-43-66 1123    |
| Finland         |                                | 358-9-530 8080   | 358-9-530 80850  |
| France          |                                | 33-1-6412 1400   | 33-1-6412 1401   |
| Germany         | <i>Erkrath</i>                 | 49-211-92050     | 49-211-254 658   |
|                 | <i>Lüneburg</i>                | 49-4131-8940     | 49-4131-894 149  |
|                 | <i>Düsseldorf - Nordson UV</i> | 49-211-3613 169  | 49-211-3613 527  |
| Italy           |                                | 39-02-904 691    | 39-02-9078 2485  |
| Netherlands     |                                | 31-13-511 8700   | 31-13-511 3995   |
| Norway          | <i>Hot Melt</i>                | 47-23 03 6160    | 47-22 68 3636    |
|                 | <i>Finishing</i>               | 47-22-65 6100    | 47-22-65 8858    |
| Poland          |                                | 48-22-836 4495   | 48-22-836 7042   |
| Portugal        |                                | 351-22-961 9400  | 351-22-961 9409  |
| Russia          |                                | 7-812-11 86 263  | 7-812-11 86 263  |
| Slovak Republic |                                | 4205-4159 2411   | 4205-4124 4971   |
| Spain           |                                | 34-96-313 2090   | 34-96-313 2244   |
| Sweden          | <i>Hot Melt</i>                | 46-40-680 1700   | 46-40-932 882    |
|                 | <i>Finishing</i>               | 46 (0) 303 66950 | 46 (0) 303 66959 |
| Switzerland     |                                | 41-61-411 3838   | 41-61-411 3818   |
| United Kingdom  | <i>Hot Melt</i>                | 44-1844-26 4500  | 44-1844-21 5358  |
|                 | <i>Finishing</i>               | 44-161-495 4200  | 44-161-428 6716  |
|                 | <i>Nordson UV</i>              | 44-1753-558 000  | 44-1753-558 100  |

## Distributors in Eastern & Southern Europe

|              |              |                |
|--------------|--------------|----------------|
| DED, Germany | 49-211-92050 | 49-211-254 658 |
|--------------|--------------|----------------|

**Outside Europe /  
Hors d'Europe /  
Fuera de Europa**

- For your nearest Nordson office outside Europe, contact the Nordson offices below for detailed information.
- Pour toutes informations sur représentations de Nordson dans votre pays, veuillez contacter l'un de bureaux ci-dessous.
- Para obtener la dirección de la oficina correspondiente, por favor diríjase a unas de las oficinas principales que siguen abajo.

| Contact Nordson | Phone | Fax |
|-----------------|-------|-----|
|-----------------|-------|-----|

**Africa / Middle East**

|              |              |                |
|--------------|--------------|----------------|
| DED, Germany | 49-211-92050 | 49-211-254 658 |
|--------------|--------------|----------------|

**Asia / Australia / Latin America**

|                             |                |                |
|-----------------------------|----------------|----------------|
| Pacific South Division, USA | 1-440-988-9411 | 1-440-985-3710 |
|-----------------------------|----------------|----------------|

**Japan**

|       |                |                |
|-------|----------------|----------------|
| Japan | 81-3-5762 2700 | 81-3-5762 2701 |
|-------|----------------|----------------|

**North America**

|        |            |                |                |
|--------|------------|----------------|----------------|
| Canada |            | 1-905-475 6730 | 1-905-475 8821 |
| USA    | Hot Melt   | 1-770-497 3400 | 1-770-497 3500 |
|        | Finishing  | 1-440-988 9411 | 1-440-985 1417 |
|        | Nordson UV | 1-440-985 4592 | 1-440-985 4593 |

# Indholdsfortegnelse

|   |            |
|---|------------|
| <b>Sikkerhed</b> .....                            | <b>1-1</b> |
| Indledning .....                                  | 1-1        |
| Kvalificeret personale .....                      | 1-1        |
| Påtænkt brug .....                                | 1-1        |
| Bestemmelser og godkendelser .....                | 1-2        |
| Personlig sikkerhed .....                         | 1-2        |
| Brandsikkerhed .....                              | 1-2        |
| Jordforbindelse .....                             | 1-3        |
| Forholdsregler i tilfælde af defekt .....         | 1-4        |
| Bortskaffelse .....                               | 1-4        |
| <br>  |            |
| <b>Beskrivelse</b> .....                          | <b>2-1</b> |
| Introduktion .....                                | 2-1        |
| Egenskaber .....                                  | 2-1        |
| Monteringsmuligheder .....                        | 2-1        |
| Funktionsmåde .....                               | 2-2        |
| Tekniske data .....                               | 2-4        |
| Elektrisk ydelse .....                            | 2-4        |
| Nødvendigt lufttryk .....                         | 2-4        |
| Nødvendig luftkvalitet .....                      | 2-4        |
| Klassificering af udstyret .....                  | 2-4        |
| Mål .....   | 2-5        |
| <br>  |            |
| <b>Installation</b> .....                         | <b>3-1</b> |
| Montering .....                                   | 3-1        |
| Rørmontering af pistolen .....                    | 3-1        |
| Typer rørmonteringsenheder .....                  | 3-1        |
| Montering ved hjælp af rørmonteringsenheder ..... | 3-2        |
| Justering af rørmonteringsenhederne .....         | 3-2        |
| Montering af pistolen på holdestang .....         | 3-4        |
| Tilslutninger .....                               | 3-6        |
| Installation af pulverfødeslanger .....           | 3-6        |
| Installation af pistolkabel og luftslange .....   | 3-8        |
| <br>  |            |
| <b>Betjening</b> .....                            | <b>4-1</b> |
| Introduktion .....                                | 4-1        |
| Opstart .....                                     | 4-1        |
| Hurtigt farveskift .....                          | 4-2        |
| Nedlukning .....                                  | 4-3        |
| Vedligeholdelse .....                             | 4-4        |
| Daglig vedligeholdelse .....                      | 4-4        |
| Ugentlig vedligeholdelse .....                    | 4-5        |

|   |            |
|---|------------|
| <b>Fejlfinding</b> .....  | <b>5-1</b> |
| Fejlfindingsoversigter .....  | 5-1        |
| Kontrol af kontinuitet og modstand .....                                    | 5-3        |
| Kontrol af pistolens modstand .....   | 5-3        |
| Kontrol af multiplikatorenhedens modstand .....                             | 5-4        |
| Kontrol af multiplikatorens og<br>kontaktspidsens samlede modstand .....    | 5-4        |
| Kontrol af multiplikatorens modstand .....                                  | 5-5        |
| Kontrol af kontaktspidsens modstand .....                                   | 5-6        |
| Kontinuitetscheck af elektrodestøtteenheden .....                           | 5-7        |
| Kontinuitetscheck af pistolkablet .....                                     | 5-8        |
| Kabelstikbenenes funktioner .....   | 5-8        |
| Kontinuitetscheck på tværs af kablet .....                                  | 5-9        |
| Kontrol af styreenhedsendens modstand og kontinuitet ...                    | 5-9        |
| <br>  |            |
| <b>Reparation</b> .....   | <b>6-1</b> |
| Vedligeholdelse af pulverpassagen .....                                     | 6-1        |
| Afmontage af pulverpassagen .....   | 6-1        |
| Kontrol og rengøring af pulverpassagen .....                                | 6-2        |
| Samling af pulverpassagen .....   | 6-2        |
| Aftagning fra monteringsenheden .....                                       | 6-4        |
| Aftagelse af pistoler til rørmontering .....                                | 6-4        |
| Aftagning af pistol til montering på holdestang .....                       | 6-5        |
| Udskiftning af multiplikator .....  | 6-6        |
| Udskiftning af multiplikator til pistol til rørmontering .....              | 6-6        |
| Afmontage af multiplikatoren fra pistolen til rørmontering .                | 6-6        |
| Installation af multiplikatoren i pistolen til rørmontering ...             | 6-6        |
| Udskiftning af multiplikator til pistol til holdestangsmontering .          | 6-8        |
| Aftagning af multiplikatoren<br>fra pistolen til holdestangsmontering ..... | 6-8        |
| Installation af multiplikatoren<br>i pistol til holdestangsmontering .....  | 6-8        |
| <br>  |            |
| <b>Dele</b> .....   | <b>7-1</b> |
| Introduktion .....  | 7-1        |
| At anvende den illustrerede reservedelsliste .....                          | 7-1        |
| Reservedele til sprøjtepistoler .....                                       | 7-2        |
| Sprøjtepiolenheder .....  | 7-2        |
| Reservedele til pistoler til rørmontering .....                             | 7-3        |
| Reservedele til pistoler til montering på holdestang .....                  | 7-6        |
| Monteringsenheder .....   | 7-8        |
| Monteringsenheder til pistoler til rørmontering .....                       | 7-8        |
| Standard holdestangsenhed til pistoler til rørmontering ...                 | 7-8        |
| Drejemontering på holdestang af pistoler til rørmontering .                 | 7-9        |
| Montering af pistoler til rørmontering i T-spor .....                       | 7-10       |
| Monteringsenheder til montering af pistoler på holdestang ...               | 7-11       |
| 3-ft (91 cm) holdestangsenhed .....   | 7-11       |
| 4-ft (122 cm) holdestangsenhed .....  | 7-11       |
| Sæt med holder til pulverfødleslange .....                                  | 7-12       |
| Servicesæt .....  | 7-12       |
| Kabelsæt .....  | 7-12       |
| Slangetilslutningssæt .....   | 7-13       |
| 11-mm slangetilslutningssæt .....   | 7-13       |
| 1/2-in. (12,7 mm) slangetilslutningssæt .....                               | 7-13       |
| Servicesæt med O-ringe .....  | 7-14       |

---

|   |            |
|---|------------|
| <b>Ekstraudstyr</b> .....                                   | <b>8-1</b> |
| Valgmuligheder .....  | 8-1        |
| 90-graders sprøjteudvidelse .....                           | 8-2        |
| Dyser .....   | 8-4        |
| 45-graders hjørnesprøjtedyse .....                          | 8-4        |
| 45-graders in-line fladsprøjtningedyse .....                | 8-5        |
| Ionkolektorsæt .....  | 8-6        |
| Ionkolektorsæt til pistol til rørmontering .....            | 8-6        |
| Ionkolektorsæt til pistol til montering på holdestang ..... | 8-7        |





# Afsnit 1

## Sikkerhed

### Indledning

Læs og følg sikkerhedsanvisningerne. Udførelses- og udstyrsspecifikke advarsler, forsigtighedsregler og anvisninger er, hvis det er hensigtsmæssigt, medtaget i manualerne til udstyret.

Sørg for, at al dokumentation til udstyret, herunder denne manual, er tilgængelig for personer, der betjener eller efterser udstyret.

### Kvalificeret personale

Ejerne af udstyret er ansvarlige for at sikre, at Nordson udstyr installeres, betjenes og efterses af kvalificeret personale. Kvalificeret personale er ansatte eller leverandører, der er uddannet til sikkert at kunne udføre de pålagte opgaver. De er bekendt med alle relevante sikkerhedsregler og -bestemmelser og har den rette fysik til at udføre disse opgaver.

### Påtænkt brug

Hvis Nordson udstyr anvendes på andre måder end angivet i den manual, der følger med udstyret, kan det medføre personskade eller materiel skade.

Eksempler på ikke påtænkt brug af udstyret kan være:

- at bruge uforenelige materialer
- at foretage uautoriserede ændringer
- at fjerne eller ikke bruge beskyttelsesskærme eller blokeringsmekanismer
- at anvende uforenelige eller defekte dele
- at anvende ikke godkendt hjælpeudstyr
- at anvende udstyret ud over den nominelle ydelse

## Bestemmelser og godkendelser

Sørg for, at alt udstyr er normeret og godkendt til de omgivelser, hvor det skal anvendes. Enhver godkendelse af Nordson udstyr er ugyldig, hvis installations-, betjenings- og eftersynsanvisningerne ikke overholdes.

Alle trin i forbindelse med installationen af udstyret skal være i overensstemmelse med gældende love og bestemmelser.

## Personlig sikkerhed

For at undgå skader skal disse anvisninger følges.

- Betjen eller efterse ikke udstyret, medmindre De har de rette kvalifikationer.
- Betjen ikke udstyret, medmindre sikkerhedsforanstaltninger, døre eller låg er intakte, og de automatiske blokeringsmekanismer virker korrekt. Lad være med ikke at bruge eller afmontere sikkerhedsanordninger.
- Hold Dem på afstand af bevægeligt udstyr. Før bevægelige dele reguleres eller efterses, skal De slukke for strømmen og vente, indtil udstyret standser helt. Spær for strømmen og sørg for at sikre udstyret for at forhindre uventet bevægelse.
- Udalign (luk luft ud) det hydrauliske og pneumatiske tryk, før systemer eller komponenter under tryk justeres eller efterses. Afbryd, spær og afmærk kontakter, før elektrisk udstyr efterses.
- Læs sikkerhedsdatabladene for alle anvendte materialer. Følg leverandørens anvisninger om sikker håndtering og anvendelse af materialerne og brug de anbefalede anordninger til personlig beskyttelse.
- For at undgå skader skal De være opmærksom på mindre iøjnefaldende farer på arbejdsstedet, som ofte ikke helt kan undgås, såsom varme overflader, skarpe kanter, strømførende elektriske kredsløb og bevægelige dele, som af praktiske grunde ikke kan lukkes inde eller på anden måde sikres.

## Brandsikkerhed

Følg disse anvisninger for at undgå brand eller eksplosion.

- Der må ikke ryges, svejses, slibes eller anvendes åben ild på steder, hvor der anvendes eller opbevares brandfarlige materialer.
- Sørg for tilstrækkelig ventilation for at undgå farlige koncentrationer af flygtige partikler eller dampe. Se lokale bestemmelser eller sikkerhedsdatabladet for materialet for at få vejledning.
- Afbryd ikke strømførende elektriske kredsløb, mens der arbejdes med brandfarlige stoffer. Luk først for strømmen på en afbryder for at undgå gnistdannelse.

- Find ud ad, hvor nødafbrydere, afspærringsventiler og brandslukkere er placeret. Hvis der opstår brand i en sprøjtekabine, slukkes omgående for sprøjtesystemet og sugeblæserne.
- Udstyret rengøres, vedligeholdes og testes i henhold til anvisningerne i betjeningsmanualen.
- Anvend kun reservedele, som er beregnet til at blive anvendt sammen med originaludstyr. Kontakt Deres Nordson repræsentant vedrørende oplysninger og råd om reservedele.

## Jordforbindelse



**ADVARSEL:** Det er farligt at betjene defekt elektrostatisk udstyr, og det kan medføre dødbringende elektrisk stød, brand eller eksplosion. Lad kontrol af modstand indgå i det regelmæssige vedligeholdelsesprogram. Hvis De får selv et let elektrisk stød eller bemærker statisk gnistdannelse, slukkes straks for alt elektrisk eller elektrostatisk udstyr. Start ikke udstyret igen, før problemet er blevet påvist og løst.

Alt arbejde, der udføres inde i sprøjtekabinen eller inden for 1 m fra kabineåbningerne, skal udføres i henhold til reglerne for klasse 2, afdeling 1 eller 2 vedrørende "farlig placering" og skal være i overensstemmelse med NFPA 33, NFPA 70 (artikel 500, 502 og 516 i NEC) og NFPA 77, seneste udgave.

- Alle strømførende genstande i sprøjteområderne skal være forbundet med jorden med en modstand på højst 1 megohm målt med et apparat, der påfører det kredsløb, der skal vurderes, mindst 500 volt.
- Udstyr, som skal jordforbindes, omfatter bl.a. gulvet i sprøjteområdet, operatørplatforme, tanke, fotocelleholdere og udblæsningsdysere. Personer, der arbejder i sprøjteområdet, skal være forbundet med jorden.
- Der kan ske antændelse i forbindelse med en opladet menneskekrop. Personer, som står på en malet overflade, f.eks. en operatørplatform, eller som er iført ikke-ledende fodtøj, vil ikke være jordforbundne. Personalet skal være iført sko med ledende såler eller anvende en jordforbindelsesrem for at være forbundet med jorden, når de arbejder med eller i nærheden af elektrostatisk udstyr.
- Operatørerne skal have permanent hud-til-håndtag-kontakt, d.v.s. konstant røre ved pistolens håndtag med hånden, for at undgå at få elektrisk stød, når de betjener manuelle, elektrostatiske sprøjtepistoler. Hvis det er nødvendigt at have handsker på, skæres håndfladen eller fingrene væk, eller operatøren kan være iført elektrisk ledende handsker eller en jordforbindelsesrem, der er forbundet til pistolgrebet, eller en anden form for jordforbindelse.
- Sluk for den elektrostatiske strømforsyning og forbind pistolelektroderne med jorden, før der foretages justeringer, eller sprøjtepistolerne rengøres.
- Tilslut alt afbrudt udstyr, jordledningskabler og ledninger, efter der er foretaget eftersyn på udstyret.

## Forholdsregler i tilfælde af defekt

Hvis et anlæg eller dele af et anlæg ikke fungerer rigtigt, sluk straks for anlægget og tag følgende forholdsregler:

- Afbryd og spær for den elektriske strøm til anlægget. Luk de pneumatiske afspærringsventiler og udlign trykket.
- Find grunden til defekten og ret den, før anlægget startes igen.

## Bortskaffelse

Sørg for bortskaffelse af udstyr og materialer, der har været anvendt til betjening og eftersyn, i henhold til lokale bestemmelser.

## Afsnit 2

# Beskrivelse

## Introduktion

Den automatiske Sure Coat pulversprøjtepistol oplader elektrostatisk og påfører organisk eller metallisk pulvermaling. Sprøjtepistolen anvendes sammen med en Sure Coat automatisk pistolstyreenhed.

## Egenskaber

Se figur 2-1 eller 2-2.

Sprøjtepistolen har en gennemgående pulverpassage, som reducerer de overflader, hvor der kan ske fastbrænding. Den stive pulverslange og alle komponenter til pulverpassagen er lette at afmontere, rengøre og tilse.

Den integrerede strømforsyning (spændingsmultiplikator) med negativ polaritet kan udskiftes af brugeren. Alle sprøjtepistoler er forsynet med pistolluft for at forhindre pulveropbygning på elektroden.

Slangetilslutningsfittingen (1), som hurtigt kan tages af, gør det muligt for operatøren hurtigt at skifte pulverfødeslange under farveskift.

## Monteringsmuligheder

Sprøjtepistolen leveres både til montering på en holdestang og på et monteringsrør.

Se tabel 2-1 for at få en beskrivelse af de forskellige varianter inden for begge monteringsmuligheder.

**Monteringsmuligheder** (forts.)

Tab. 2-1 Monteringsmuligheder

| Pistoltype              | Varianter   | Illustration |
|-------------------------|---|--------------|
| Montering på rør        | Pistolen til rørmontering leveres i følgende længder: <ul style="list-style-type: none"> <li>• 0,91 m (3 fod)</li> <li>• 1,22 m (4 fod)</li> <li>• 1,52 m (6 fod)</li> <li>• 1,83 m (6 fod)</li> </ul>  | Se figur 2-1 |
| Montering på holdestang | Der kan anvendes en af følgende størrelser holdestænger i en hvilken som helst længde til pistolen til montage på holdestang: <ul style="list-style-type: none"> <li>• 3,18 mm (1<sup>1</sup>/<sub>4</sub>-in.) i udvendig diameter</li> <li>• 1,58 mm (5<sup>5</sup>/<sub>8</sub>-in.) i udvendig diameter</li> </ul> <p><b>BEMÆRK:</b> Holdestangen med en udvendig diameter på 3,18 mm (1<sup>1</sup>/<sub>4</sub>-in.) er en ny stiv holdestang med en større diameter. Se afsnittet <i>Reservedele</i> for at få oplysninger til bestilling af de 3 og 4 fod lange standardholdestænger.</p> | Se figur 2-2 |

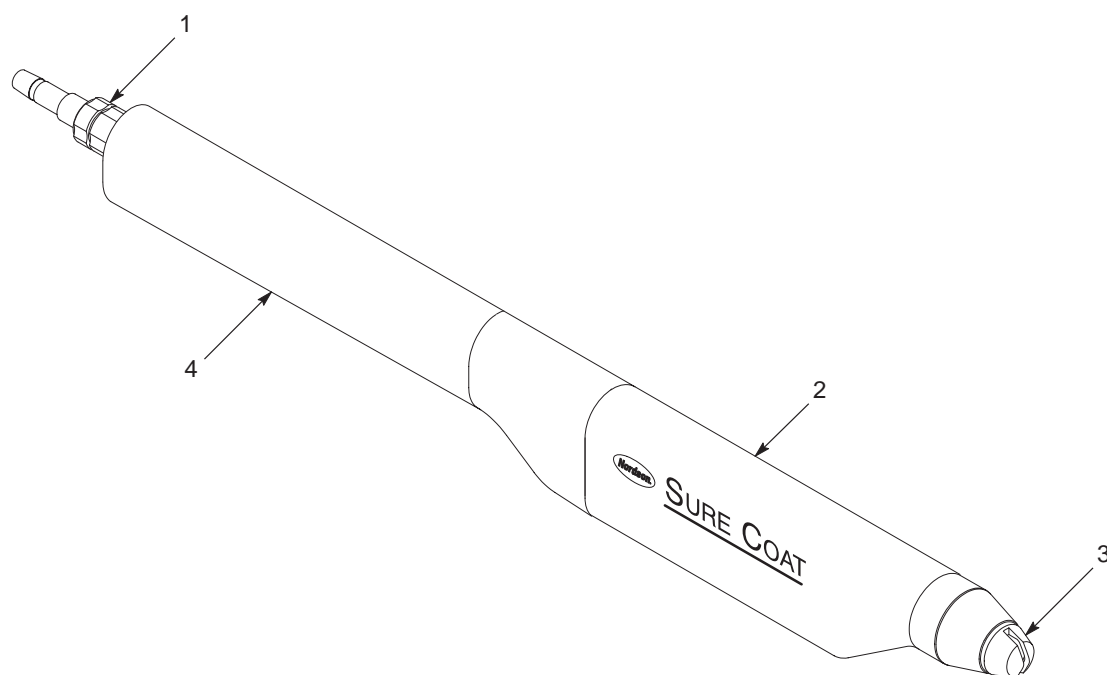
**Funktionsmåde**

Se figur 2-1 eller 2-2.

Den automatiske Sure Coat pistolstyreenhed forsyner spændingsmultiplikatoren i pistolhuset (2) med lavspændingsjævnstrøm. Multiplikatoren omformer lavspændingsjævnstrømmen til den høje elektrostatiske spænding, der er nødvendig til påføring af pulvermaling. Spændingen frembringer et elektrostatiske felt med høj styrke mellem en elektrode i dysen (3) og det jordforbundne emne foran sprøjtepistolen. Det elektrostatiske felt frembringer en Corona-udladning omkring elektroden.

Det mængderelaterede lufttryk pumper pulveret fra fødebeholderen gennem fødeslangen ind i slangetilslutningsfittingen (1) og ud gennem sprøjte-pistolens dyse. I det pulverpartiklerne sprøjtes forbi elektroden i dysen, opsamler de en elektrostatiske ladning og sætter sig fast på de jordforbundne emner.

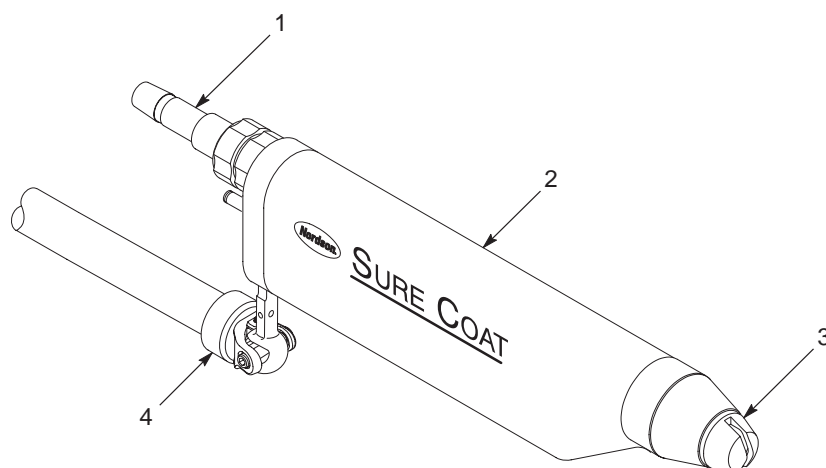
Sprøjtemønstret afhænger af dysens form, det mængderelaterede lufttryk og det elektrostatiske felt, der frembringes mellem elektroden og det jordforbundne emne.



1400036A

Fig. 2-1 Automatisk Sure Coat pulverstrøjtépistol til rørmontering

- |                              |         |                  |
|------------------------------|---------|------------------|
| 1. Slangetilslutningsfitting | 3. Dyse | 4. Monteringsrør |
| 2. Pistolhus                 |         |                  |



1400014A

Fig. 2-2 Automatisk Sure Coat pulverstrøjtépistol til montering på holdestang

- |                              |         |               |
|------------------------------|---------|---------------|
| 1. Slangetilslutningsfitting | 3. Dyse | 4. Holdestang |
| 2. Pistolhus                 |         |               |

## Tekniske data

Se følgende tekniske data vedrørende betjening af pistolen. De tekniske data kan ændres uden varsel.

### **Elektrisk ydelse**

Maksimal nominel udgangsspænding ved elektroden 95 kV  $\pm$  10%

Maksimal nominel udgangsstrøm ved elektroden 100  $\mu$ A  $\pm$  10%

### **Nødvendigt lufttryk**

Minimumsindgangsluft: 4 bar (60 psi)

Maksimumsindgangsluft: 7 bar (100 psi)

Renseluft: 5,6–6,6 bar (80–95 psi)  
ved 227–255 l/min (8–9 scfm)

Pistolluft: 0,3 bar (5 psi) 6 l/min (0,2 scfm)

### **Nødvendig luftkvalitet**

Pulvermalingsanlæg kræver ren, tør, olie-fri driftsluft. Fugtig eller olie-forurenede luft kan få pulveret til at klumpe sig sammen i pumpens venturihals, fødeslangen eller pistolpassagen.

Anvend 3-mikron filtre/separatore med automatiske afløb og et afkølet eller regenerativt tørremiddel til lufttørring, som kan frembringe et 3,4 °C (38 °F) eller lavere dugpunkt ved 7 bar (100 psi).

### **Klassificering af udstyret**

Dette udstyr er klassificeret til anvendelse i et eksplosionsfarligt miljø (klasse II, afdeling I).



## Mål

Se figur 2-3 eller 2-4.

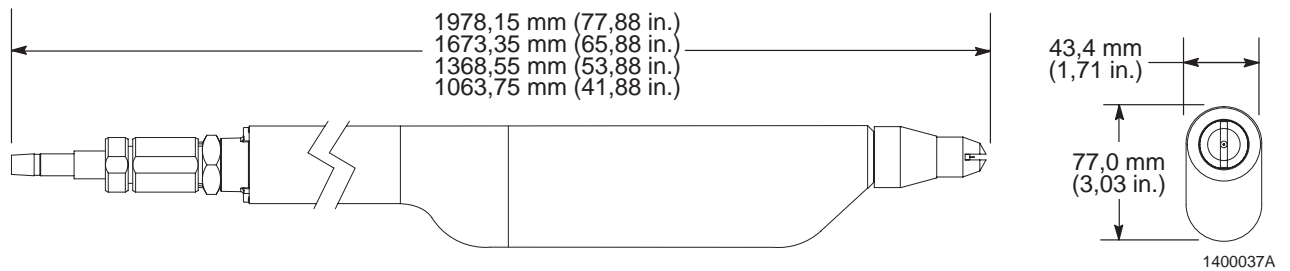


Fig. 2-3 Mål på automatisk Sure Coat pulverstrøjtpejstol til rørmontering

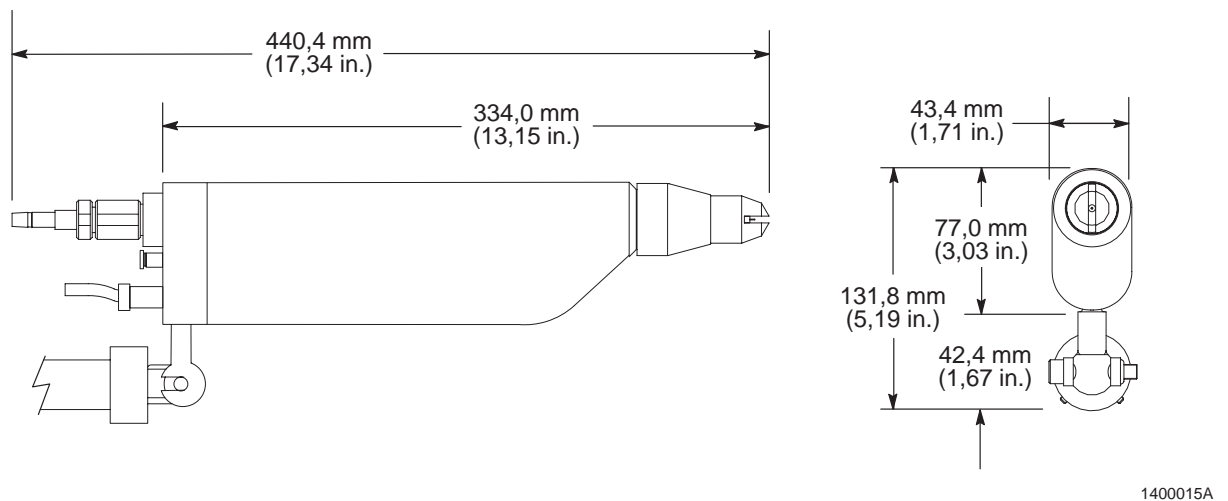


Fig. 2-4 Mål på automatisk Sure Coat pulverstrøjtpejstol til montering på holdestang



## Afsnit 3

# Installation



**ADVARSEL:** Lad kun kvalificeret personale udføre de følgende opgaver. Læs og følg sikkerhedsregler, der er i dette dokument og al anden relateret dokumentation.

## Montering

Anvend en af følgende fremgangsmåder til at montere sprøjtepistolen på et fast pistolstativ eller en drivkraft, der får pistolen til at svinge eller bevæge sig frem og tilbage. Anvend de monteringsenheder, der er angivet i afsnittet om *Dele*, til montering af sprøjtepistolen.

### Rørmontering af pistolen

Se figur 3-1.

### Typer rørmonteringsenheder

Der leveres tre typer rørmonteringsenheder:

| Monteringstype                   | Anvendelse   |
|----------------------------------|--|
| Montering på standard holdestang | Monteres på en standard 25,4-mm (1,0-in.) rund pistolholdestang.<br>Sprøjtepistolen fastgøres vandret.   |
| Drejemontering på holdestang     | Monteres på en standard 25,4-mm (1,0-in.) rund pistolholdestang.<br>Sprøjtepistolen kan dreje lodret, mens monteringsenheden er stationær.   |
| Montering af pistolen i T-spor   | Monteres i et standard aluminumsudpresset 20 x 20-mm firkantet, T-spor.<br>Anvendes normalt på lodrette oscillatorer med forskudte pistolholdestænger.<br>Sprøjtepistolen fastgøres vandret. |

## Montering ved hjælp af rørmonteringsenheder

Anvend den relevante fremgangsmåde til at montere sprøjtepistolen ved hjælp af en af rørmonteringsenhederne.

Se figur 3-1.

Tab. 3-1 Montering ved hjælp af rørmonteringsenheder

| Standardmontering på holdestang  | Drejemontering på holdestang  | Montering af pistolen i T-spør   |
|--|---|--|
| <ol style="list-style-type: none"> <li>Anbring monteringsbeslaget (2) på en holdestang (1) med en diameter på 25,4 mm (1 in.). Fastspænd håndtag A.</li> <li>Skub pistolkablet, luftslangen og monteringsrøret (6) gennem monteringsmuffen (5). Fastspænd blokeringsskruen (4) med en 6 mm sekskantet skruenøgle.</li> <li>Stik pistolkablet og luftslangen ind i slangeholderen (3) og skub holderen ind på pistolens monteringsrør.</li> </ol> | <ol style="list-style-type: none"> <li>Anbring monteringsbeslaget (2) på en holdestang (1) med en diameter på 25,4 mm (1 in.). Fastspænd håndtag A og B.</li> <li>Skub pistolkablet, luftslangen og monteringsrøret (6) gennem monteringsmuffen (5). Fastspænd blokeringsskruen (4) med en 6 mm sekskantet skruenøgle.</li> <li>Stik pistolkablet og luftslangen ind i slangeholderen (3) og skub holderen ind på pistolens monteringsrør.</li> </ol> | <ol style="list-style-type: none"> <li>Gør støttepladen (8) fast til monteringsmuffen (5) ved hjælp af de <math>\frac{3}{8}</math>-16 x 1-in. (25,4 mm) lange skruer (9).</li> <li>Montér møtrikkerne til T-sporet (10) i åbningen til den firkantede, aluminiumsenhed til holdestangen (11).</li> <li>Skru M8 x 30 skruerne (7) gennem støttepladen og ind i møtrikkerne til T-sporet. Stram skruerne forsvarligt.</li> <li>Skub pistolkablet, luftslangen og monteringsrøret (6) gennem monteringsmuffen. Fastspænd blokeringsskruen (4) med en 6 mm sekskantet skruenøgle.</li> <li>Stik pistolkablet og luftslangen ind i slangeholderen (3) og skub holderen ind på pistolens monteringsrør.</li> </ol> |

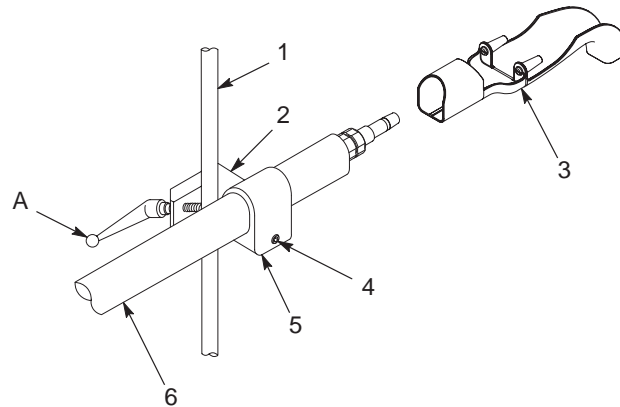
## Justering af rørmonteringsenhederne

Rørmonteringsenheden justeres ved hjælp af følgende retningslinjer.

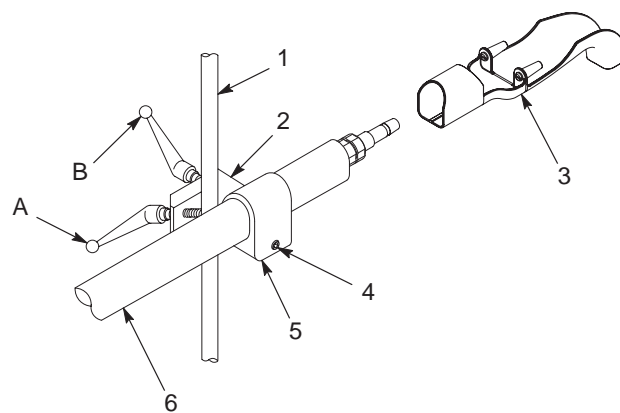
Se figur 3-1.

Tab. 3-2 Justering af rørmonteringsenhederne

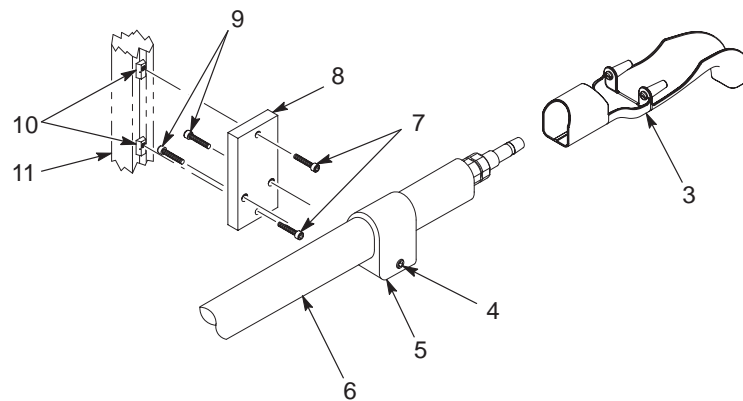
| Nummer | Beskrivelse     | Justering af stilling  |
|--------|-----------------|--|
| 4      | Blokeringsskrue | Muliggør vandret justering af sprøjtepistolen ved enten at lade monteringsrøret glide frit eller låse det fast i monteringsmuffen. |
| 7      | M8 x 30 skruer  | Justerer hele sprøjtepistolens lodrette stilling.  |
| A      | Håndtag         | Justerer hele sprøjtepistol- og rørmonteringsenhedens lodrette stilling.   |
| B      | Håndtag         | Får sprøjtepistolen til at dreje, mens rørmonteringsenheden forbliver stationær.   |



Montering på standard holdestang



Drejemontering på holdestang



Montering af pistolen i T-spor

1400038A

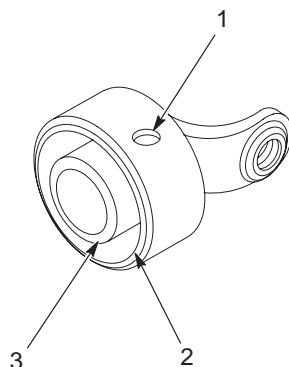
Fig. 3-1 Montering ved hjælp af rørmonteringsenheder

- |  |                    |  |
|--|--------------------|--|
| 1. 25,4-mm (1-in.) diameter holdestang | 5. Monteringsmuffe | 9. $\frac{3}{8}$ -16 x 1-in. lange skruer      |
| 2. Monteringsbeslag                    | 6. Monteringsrør   | 10. Møtrikker til T-spor                       |
| 3. Slangeholder                        | 7. M8 x 30 skruer  | 11. Firkantet aluminiumsenhed til holdestangen |
| 4. Blokeringskrue                      | 8. Støtteplade     |  |

## Montering af pistolen på holdestang

Se figur 3-2.

Der kan anvendes enten holdestænger med en udvendig diameter på 32 mm (1<sup>1</sup>/<sub>4</sub>-in.) (2) eller 16 mm (5/8-in.) (3) til monteringsspændestykket til montering af pistolen på en holdestang. Før en 2,5-mm sekskantet skruenøgle gennem hullet til korrektionsskruen (1) for at fastgøre spændestykket til en holdestang med en udvendig diameter på 5/8-in.



1400016A

Fig. 3-2 Monteringsspændestykke til pistol

- |   |  |
|---|--|
| 1. Hul til korrektionsskrue   | 3. Holdestangsåbning med en udvendig diameter på 16 mm (5/8-in.) |
| 2. Holdestangsåbning med en udvendig diameter på 32 mm (1 <sup>1</sup> / <sub>4</sub> -in.) |  |

Se figur 3-3.

1. Fastgør monteringsbeslaget (6) på en holdestang (1) med en diameter på 25,4 mm (1 in.). Fastspænd håndtag A.

**BEMÆRK:** Holdestangen til pistolen (3) har en orange beskyttelseskappe (5) i den ene ende. Denne ende skal være uden for sprøjtekabinen.

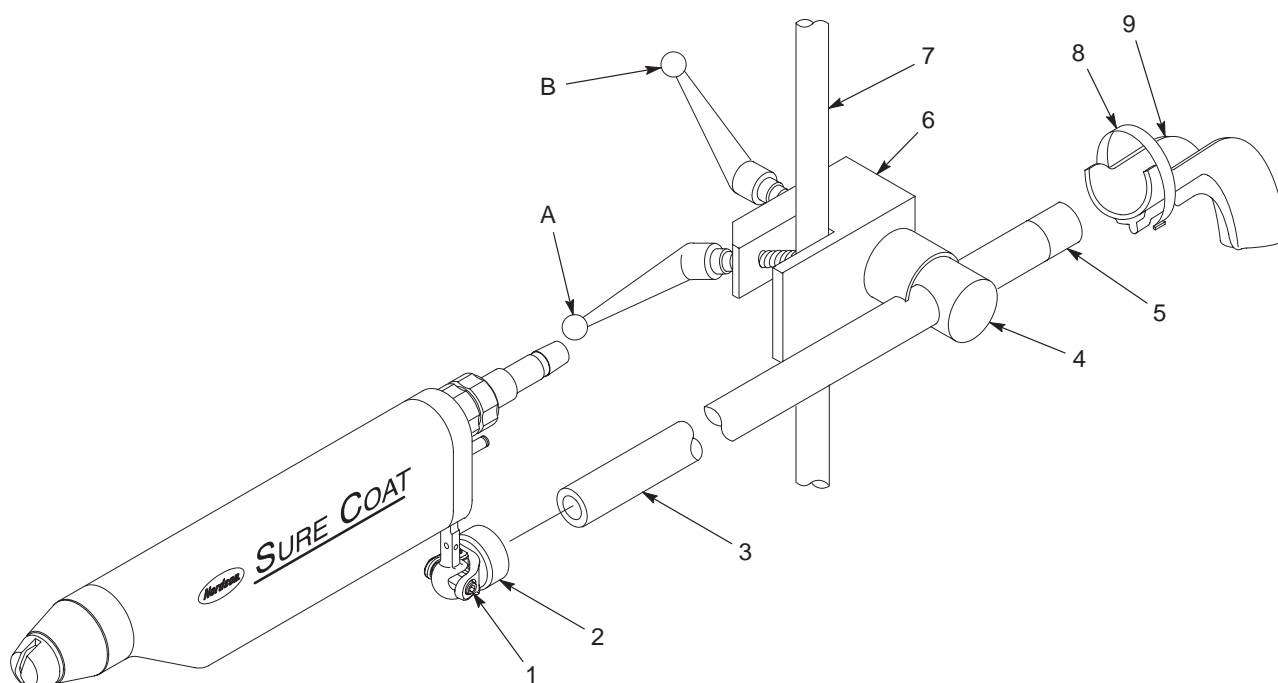
2. Skub den åbne ende af holdestangen gennem låseanordningen (4). Fastspænd håndtag B.
3. Korrektionsskruen i monteringsspændestykket (2) løsnes.
4. Før den åbne ende af holdestangen ind i monteringsspændestykket og spænd korrektionsskruen fast.

5. Holdestangen justeres ved hjælp af følgende retningslinjer:

| Emne | Beskrivelse | Justering af stilling                                    |
|------|-------------|--|
| 1    | Drejeskrue  | Får sprøjtepistolen til at dreje, men ikke holdestangen. |
| A    | Håndtag     | Justerer sprøjtepistolens lodrette stilling.             |
| B    | Håndtag     | Justerer sprøjtepistolens vandrette stilling.            |

**BEMÆRK:** Sættet med holderen til pulverfødeslangen indeholder en slangeholder og en fastgørelsesstrop. Se afsnittet *Dele* for at få oplysninger til bestilling.

6. Brug fastgørelsesstroppen (8) til at sætte slangeholderen (9) fast på enden af holdestangen.



1400017A

Fig. 3-3 Montering af pistolen på holdestang

- |                 |                     |  |
|-----------------|---------------------|--|
| 1. Drejeskrue   | 4. Låseanordning    | 7. Holdestang med en diameter på 25,4-mm (1-in.) |
| 2. Spændestykke | 5. Orange kappe     | 8. Fastgørelsesstrop                             |
| 3. Holdestang   | 6. Monteringsbeslag | 9. Slangeholder                                  |

## Tilslutninger



**ADVARSEL:** Alt ledende udstyr i sprøjteområdet skal være tilsluttet en jordforbindelse. Udstyr, der ikke er forbundet med jorden eller er dårligt forbundet, kan blive elektrisk ladet, hvilket kan give personalet voldsomt elektrisk stød eller danne gnister og forårsage brand eller eksplosion.

Pistolen til rørmontering leveres med pistolkabel og med luftslange-forlængelser tilsluttet bag på pistolen. Det gør det muligt at tilslutte kablet og luftslangerne uden at skille sprøjtepistolen ad.

### *Installation af pulverfødeslanger*

Der følger to slangetilslutningsfittings med modhager med sprøjtepistolen: en 11-mm fitting (fastgjort til sprøjtepistolen) og en 12,7 mm ( $1/2$ -in.) fitting (leveres løs). Vælg den korrekte fitting ud fra den størrelse, som fødeslangen i Deres anlæg har.

**BEMÆRK:** Pulverfødeslangen bør være så kort som muligt for at øge pulverstrømmen og få en jævn luftfordeling i pulveret. Pulverfødeslangen bør højst være 16 m (50 ft) lang.



**FORSIGTIG:** Stram ikke dele med gevind for meget. Det kan medføre, at gevindet bliver ødelagt, eller at delene revner.

Se figur 3-4.

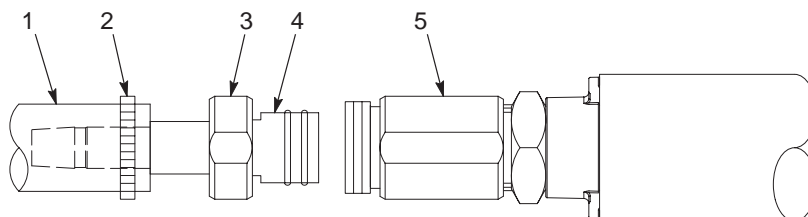
1. Skru møtrikken på slangetilslutningen (3) løs og fjern møtrikken og slangetilslutningen med modhager (4) fra slangetilslutningshuset (5). Lad møtrikken sidde på slangetilslutningen.
2. Skub det medfølgende slangespændestykke (2) ind på pulverfødeslangen (1).

**BEMÆRK:** Montér ikke pulverfødeslangen helt ned mod møtrikken. Møtrikken skal kunne bevæge sig frem og tilbage på slangetilslutningen.

3. Montér pulverfødeslangen på en slangetilslutning med modhager af passende størrelse. Fastspænd fødeslangen med det spændestykke, der blev monteret i trin 2.
4. Skub slangetilslutningen ind i slangetilslutningshuset, indtil den når bunden. Stram møtrikken til højst  $1/8$  omdrejning, efter den er spændt fast med hånden, for at fastgøre slangetilslutningen til slangetilslutningshuset.
5. Tilslut den anden ende af pulverfødeslangen til pulverpumpen.



6. **Kun pistoler til rørmontering:** Hvis sprøjtepistolen anvendes i et anlæg til hurtigt farveskift, udføres følgende trin for at installere en yderligere fødeslange:
- Bestil et andet slangetilslutningsæt af samme størrelse, som det allerede installerede sæt.
  - Installér den yderligere fødeslange på en anden slangetilslutningsfitting med modhager/møtrik ved hjælp af trin 2–5.
  - Skub den yderligere fødeslangeenhed ind på en af de fittings, der sidder på slangeholderen.



1400048A

Fig. 3-4 Installation af pulverfødeslanger

- |                       |                                   |
|-----------------------|-----------------------------------|
| 1. Pulverfødeslange   | 4. Slangetilslutning med modhager |
| 2. Slangespændestykke | 5. Slangetilslutningshus          |
| 3. Møtrik             |                                   |

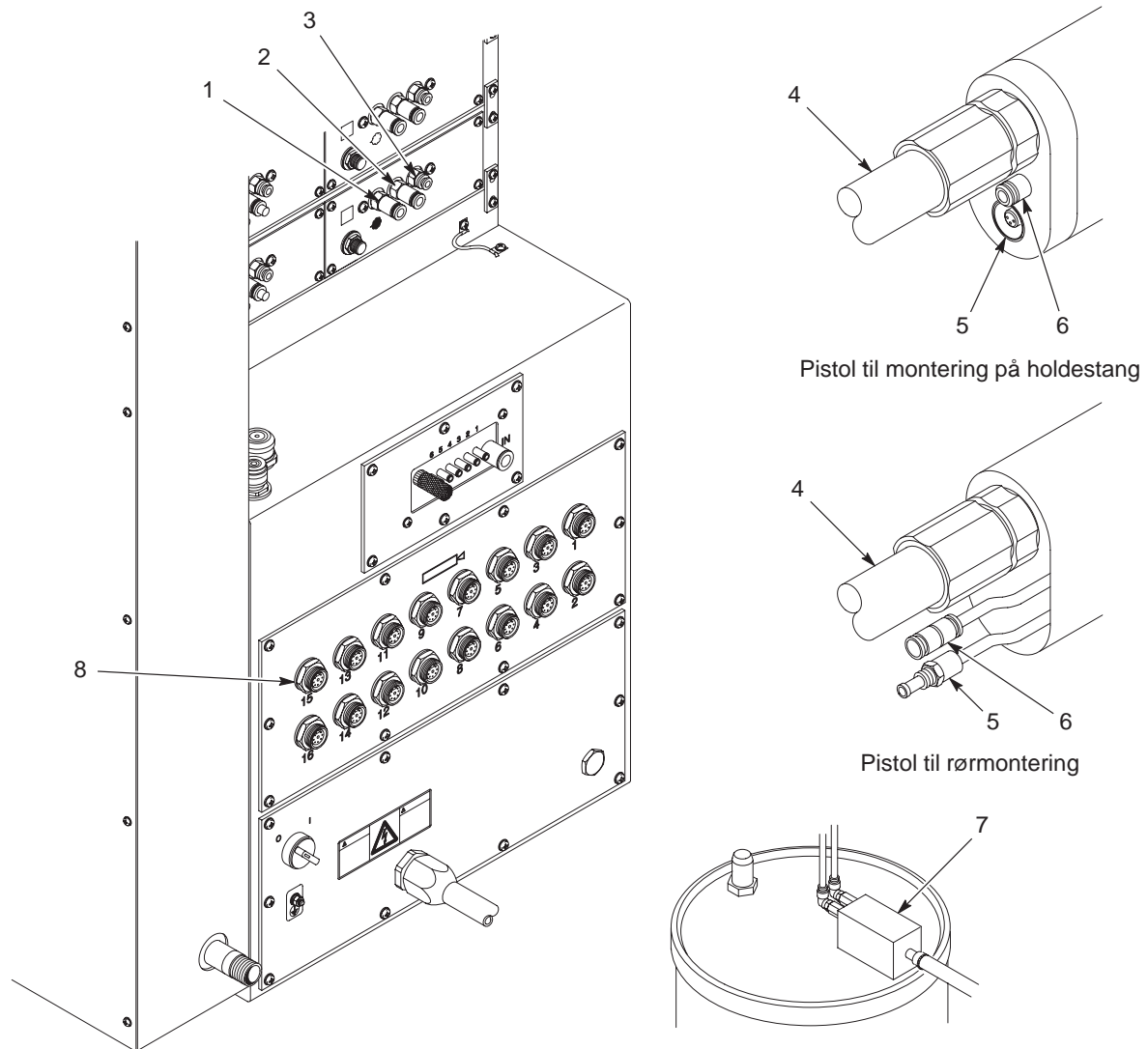
## Installation af pistolkabel og luftslange

Se figur 3-5.

1. Tag stikket ud af pistollufttilslutningen (3) på styreenheden.
2. Montér en klar 4 mm luftslange.
  - Tilslut den ene ende til lufttilslutningen (6) på sprøjtepistolen.
  - Tilslut den anden ende til lufttilslutningen på styreenheden.
3. Tilslut alt ledende udstyr til en jordforbindelse.
4. Forbind den ende af pistolkablet, der har otte stikben, med det relevante pistolstik (8) på styreenheden.
5. Forbind den ende af pistolkablet, der har tre stikben, med pistolkabeltilslutningen (5) ved hjælp af en af følgende fremgangsmåder:

| Pistoler til rørmontering   | Pistoler til montering på holdestang   |
|---|--|
| <ol style="list-style-type: none"> <li>a. Skub messingsikringsmøtrikkerne på pistolkablet og pistolforlængerkablet tilbage.</li> <li>b. Indpas stikbenene efter stikkene og tilslut pistolkablet til forlængerkablet.</li> <li>c. Skru de to messingsikringsmøtrikker sammen. Stram sikringsmøtrikkerne forsvarligt.</li> </ol> | <ol style="list-style-type: none"> <li>a. Skub messingsikringsmøtrikkerne på pistolkablet tilbage således, at den sorte plastiktillutning kommer til syne.</li> <li>b. Tilret tilpasningsmærket på kabeltilslutningen efter afmærkningen på endestykket.</li> <li>c. Stik plastiktillutningen ind i pistolkabelstikket inde i pistolhuset.</li> <li>d. Skub messingsikringsmøtrikken hen til pistolen og stram den forsvarligt.</li> </ol> |

6. Gør pulverfødeslangen(erne) (4), luftslangen og pistolkablet fast til slangeholderen med den medfølgende fastgørelsesstrop.
7. Brug spiralskåret bevikling til at gøre pistolkablet, pulverfødeslangen og luftslangen fast til holdestangen og/eller stativet eller reciprocatoren. Sørg for, at kablet eller slangerne ikke kan slides, skæres eller køres over af udstyr i bevægelse.



1400018A

Fig. 3-5 Installation af pistolkabel og luftslanger

- |   |                                   |                |
|---|-----------------------------------|----------------|
| 1. Tilslutning til mængderelateret luft | 4. Pulverfødeslange               | 7. Pulverpumpe |
| 2. Tilslutning til forstøvningsluft     | 5. Pistolkabeltilslutning         | 8. Pistolstik  |
| 3. Pistollufttilslutning (styreenhed)   | 6. Pistollufttilslutning (pistol) |                |

Bemærk: Tegningen viser en typisk styreenhed til en sprøjtepistol og en modulstyret pistol. Se manualen til styreenheden for at få vejledning til installationen.



# Afsnit 4

## Betjening



**ADVARSEL:** Lad kun kvalificeret personale udføre de følgende opgaver. Læs og følg sikkerhedsregler, der er i dette dokument og al anden relateret dokumentation.



**ADVARSEL:** Udstyret kan være farligt, hvis det ikke anvendes i overensstemmelse med anvisningerne i denne manual.

## Introduktion

I dette afsnit beskrives de grundlæggende betjeningsmåder for den automatiske Sure Coat pulverstrøjtetpistol. Se manualerne for andet pulverpåføringsudstyr for at få vejledning til betjening af andre systemkomponenter.

## Opstart



**ADVARSEL:** Betjen ikke sprøjtetpistolen, hvis multiplikatorens eller elektrodestøttens modstand ikke ligger inden for de områder, der er angivet i afsnittet *Fejlfinding*. I modsat fald kan det medføre personskaade, ildebrand og beskadigelse af ting.

**BEMÆRK:** Se afsnittet *Betjening* i manualen til den relevante styreenhed for at få nærmere betjeningsanvisninger.

1. Sørg for, at følgende betingelser er opfyldt, før sprøjtetpistolen og styreenheden startes:
  - Sprøjtetkabinens sugeblæsere er tændt.
  - Systemet til pulvergenanvendelse fungerer.
  - Pulveret i fødebeholderen er tilstrækkeligt fluidiseret.
  - Pistolkablet, fødeslangen og luftslangen er korrekt tilsluttet til sprøjtetpistolen, pumpen og styreenheden.

## Opstart *(forts.)*

- Indstil kV. Se manualen til styreenheden for at få anvisninger.
- Indstil lufttrykket for den mængderelaterede luft og forstøvningsluften.  
**BEMÆRK:** De angivne lufttryk er gennemsnitlige udgangspunkter. Trykkene afhænger af den nødvendige lagtykkelsesopbygning, samlebåndets hastighed og emnernes konfiguration. Regulér trykkene for at opnå de ønskede resultater.

| Lufttryk  | Indstilling      | Funktion   |
|---|------------------|--|
| Mængderelateret luft  | 1,4 bar (20 psi) | Styrer den pulvermængde, som sprøjtepipistolen forsynes med            |
| Forstøvningsluft  | 1,0 bar (15 psi) | Styrer pulverets hastighed og tæthed (forholdet mellem pulver og luft) |
| <b>BEMÆRK:</b> Lufttrykket styres af en modstand med fast åbning på styreenhedens bagpanel. |                  |  |

- Udløs sprøjtepipistolen. Justér lufttrykket for den mængderelaterede luft og forstøvningsluften, indtil det ønskede sprøjtemønster fremkommer.

## Hurtigt farveskift

Se figur 4-1.

I et anlæg til hurtigt farveskift renses pulverfødecentret sprøjtepipistolen indvendigt under farveskiftet. Se manualen for anlæg til hurtigt farveskift for at få oplysninger om, hvordan et farveskift udføres.

Der anvendes to sæt slangetilslutning/pulverslange (4) til hver sprøjtepipistol i et anlæg til hurtigt farveskift: en til lyse farver og en til mørke farver. Slangeholderne (2) har fittings (5) på hver side til at holde slangetilslutningen/pulverslangen.

Efter at renseprocessen er afsluttet, skiftes pulverfødeslangerne på følgende måde:

- Møtrikken (3) løsnes fra slangetilslutningshuset (1).

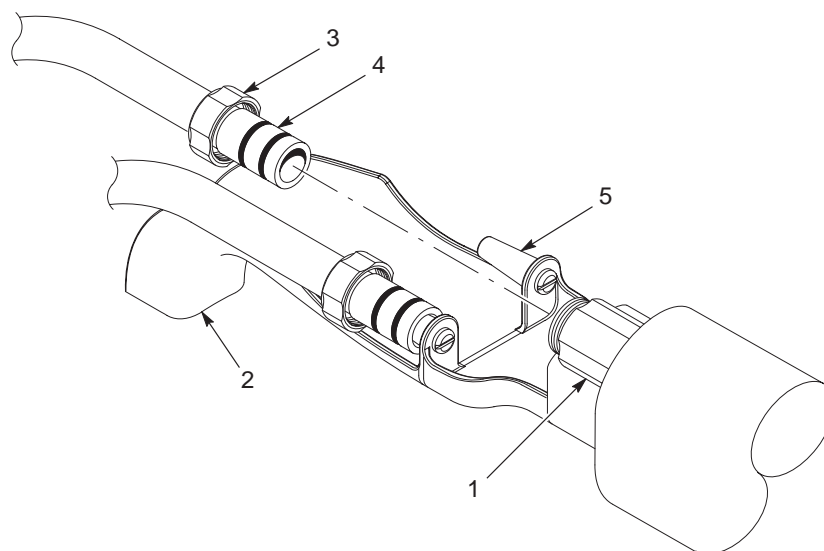
**BEMÆRK:** Møtrikken bliver siddende på slangetilslutningen/pulverslangen.

- Træk slangetilslutningen/pulverslangen (4) væk fra slangetilslutningshuset og skub den ind på den tomme slangeholderfitting (5), indtil den slutter tæt.



**FORSIGTIG:** Stram ikke dele med gevind for meget. Det kan medføre, at gevindet bliver ødelagt, eller at delene revner.

3. Træk det andet sæt slangetilslutning/pulverslange af slangeholderen og skub det ind i slangetilslutningshuset, indtil det når bunden.
4. Stram møtrikken til højst  $1/8$  omdrejning, efter den er spændt fast med hånden.



1400045A

Fig. 4-1 Hurtigt farveskift

- |                          |                                   |
|--------------------------|-----------------------------------|
| 1. Slangetilslutningshus | 4. Slangetilslutning/pulverslange |
| 2. Slangeholder          | 5. Slangeholderfitting            |
| 3. Møtrik                |                                   |

## Nedlukning

1. Sluk for hovedafbryderen på styreenheden.
2. Sluk for lufttrykket til den mængderelaterede luft og forstøvningsluften på styreenheden.
3. Forbind pistolens elektrode med jorden for at aflade eventuel overskydende strøm.
4. Foretag *Daglig vedligeholdelse*.

## Vedligeholdelse



**ADVARSEL:** Slå den elektrostatiske spænding fra og forbind pistolens elektrode med jorden, før nedenstående opgaver udføres. I modsat fald kan det resultere i kraftigt stød.

### Daglig vedligeholdelse

**BEMÆRK:** Afhængig af driften af Deres anlæg, er det ikke altid nødvendigt at foretage vedligeholdelse hver dag. Hvis De regelmæssigt skifter farve med et pulverfødecenter, bliver sprøjtepistolen rensed indvendigt, hver gang der foretages farveskift. Hvis dette er tilfældet, foretages vedligeholdelsen hver 2. eller 3. dag.

Se figur 4-2.

1. Luk pistolens styreenhed ned og afspær den.
2. Tag fødeslangen fra pulverpumpen. Blæs pulveret ud af fødeslangen og sprøjtepistolen med en OSHA-godkendt lavtryksluftpistol. Blæs aldrig luft gennem fødeslangen fra sprøjtepistolen ind i pulverpumpen.
3. Skru dysemøtrikken (5) løs.
4. Træk dysen (4) af sprøjtepistolen med en let vridning.
5. Træk elektrodestøtten (3) lige ud af pistolhuset (1). Pulverrøret (2) følger med ud sammen med elektrodestøtten.
6. Træk elektrodestøtten af pulverrøret.
7. Rens alle dele med en lavtryksluftpistol. Tør delene af med en ren, tør klud.
8. Fjern forsigtigt fastbrændt pulver fra delene med et redskab af træ eller plastik. Anvend ikke værktøj, som kan ridse plastikken. Der vil opbygges pulver, og det kan medføre fastbrænding i ridserne.

**BEMÆRK:** Anvend om nødvendigt en klud, der er fugtet med isopropyl eller ætylalkohol for at rense delene i pulverpassagen. Fjern O-ringene, før pistodelene gøres rene med alkohol. Nedsænk ikke pistolen i alkohol. Anvend ikke andre opløsningsmidler.

9. Undersøg delene i pulverpassagen for slid. Udskift slidte dele.



**FORSIGTIG:** Stram ikke dele med gevind for meget. Det kan medføre, at gevindet bliver ødelagt, eller at delene revner.

10. Skub pulverrøret ind i elektrodestøtten.

**BEMÆRK:** Kontaktledningen i elektrodestøtteenheden skal vende nedad. Elektrodestøtteenheden kan ikke installeres, hvis kontaktledningen ikke vender nedad.

11. Skub elektrodestøtten og pulverrøret ind i sprøjtepistolen. Skub dem ind i sprøjtepistolen, indtil de når bunden, og sørg for, at kontaktledningen på elektrodestøtten vender nedad.



**BEMÆRK:** Når dysen monteres, bliver der et hul mellem dysens underlag og den forreste ende af sprøjtepistolen. Drej dysen 90° i forhold til dens tidligere stilling for at forhindre ujævnt slid og usymmetriske mønstre.

12. Montér dysen på elektrodestøtten.

13. Montér dysemøtrikken over dysen og stram den, indtil dysemøtrikken rammer bunden i pistolhuset.



**FORSIGTIG:** Dysemøtrikken og slangetilslutningshuset sprøjtepistolens bagende holder komponenterne i pulverpassagen sammen. Hvis begge dele ikke strammes, kan der opstå huller mellem delene således, at der opbygges pulver inde i sprøjtepistolen, hvilket forårsager forurening i forbindelse med farveskift.

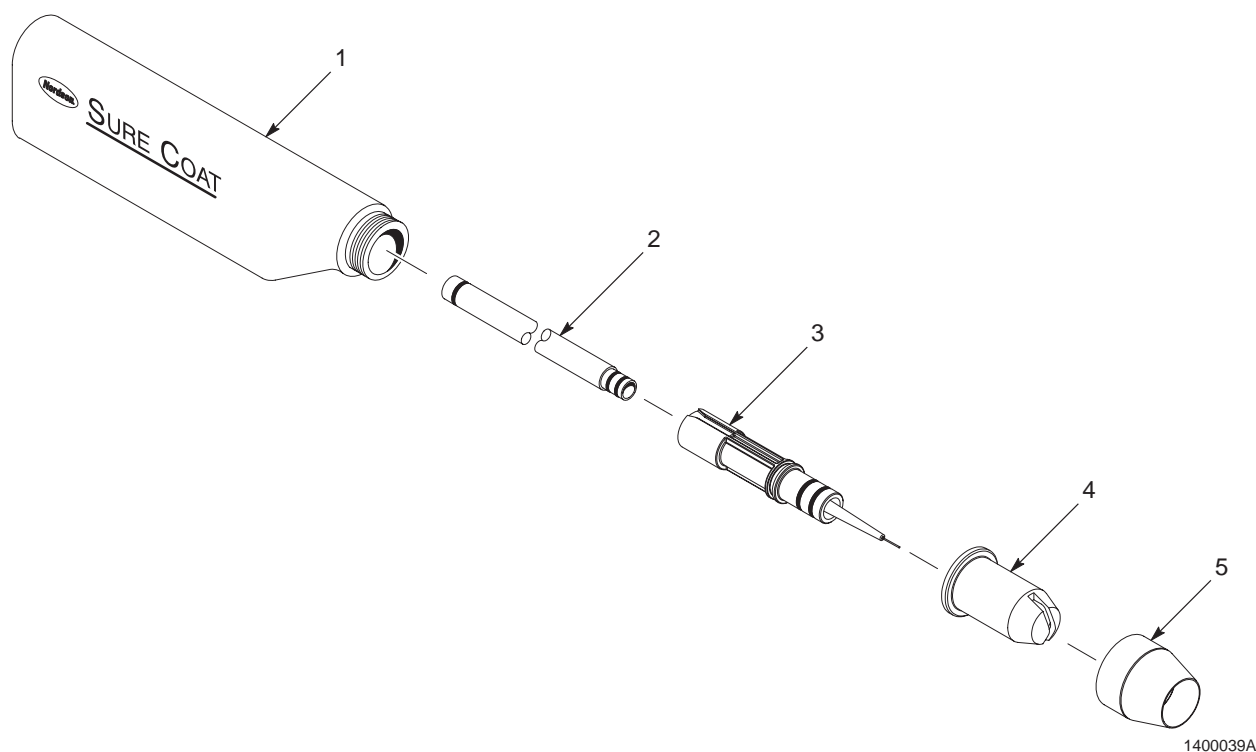


Fig. 4-2 Daglig vedligeholdelse

- 1. Pistolhus
- 2. Pulverføderør

- 3. Elektrodestøtte
- 4. Dyse

- 5. Dysemøtrik

## Ugentlig vedligeholdelse

Kontrollér multiplikatorens og elektrodestøttens modstand med et megohmmeter som beskrevet i afsnittet om *Fejlfinding*. Hvis måletallene for modstandene ikke ligger inden for de angivne områder, udskiftes multiplikatoren eller elektrodestøtten.



## Afsnit 5

# Fejlfinding



**ADVARSEL:** Lad kun kvalificeret personale udføre de følgende opgaver. Læs og følg sikkerhedsregler, der er i dette dokument og al anden relateret dokumentation.

Dette afsnit indeholder procedurer for fejlfinding. De dækker kun de mest almindelige problemer, som man kan støde på. Hvis problemet ikke kan løses ved hjælp af de her givne oplysninger, bedes De kontakte Deres lokale Nordson-repræsentant.

## Fejlfindingsoversigter

| Problem  | Mulig årsag  | Korrigerende handling  |
|--|--|--|
| 1. Ujævnt mønster, uregelmæssig eller utilstrækkelig pulverstrøm | Lavt lufttryk for forstøvnings- eller mængderelateret luft | Forøg lufttrykket for forstøvnings- og/eller mængderelateret luft.   |
|  | Tilstopning i sprøjtepipstolen, fødeslangen eller pumpen   | <ol style="list-style-type: none"> <li>1. Tag fødeslangen fra pumpen.</li> <li>2. Blæs fødeslangen igennem med trykluft.</li> <li>3. Afmonter og gør pumpen og sprøjtepipstolen ren.</li> <li>4. Udskift fødeslangen, hvis den er tilstoppet med fastbrændt pulver.</li> </ol> |
|  | Dyse slidt, påvirker mønster                               | <ol style="list-style-type: none"> <li>1. Afmonter, rens og undersøg dysen.</li> <li>2. Udskift om nødvendigt dysen.</li> <li>3. Hvis slid eller fastbrænding giver problemer, mindskes trykkene for den mængderelaterede luft og forstøvningsluften.</li> </ol>               |
| <i>Fortsat...</i>  |  |  |

## Fejlfindingsoversigter *(forts.)*

| Problem   | Mulig årsag   | Korrigerende handling  |
|---|---|--|
| 1. <b>Ujævnt mønster, uregelmæssig eller utilstrækkelig pulverstrøm</b> <i>(forts.)</i> | Utilstrækkelig fluidisering af pulver i fødebeholder<br><br>Fugtigt pulver  | Forøg trykket for den fluidiserende luft.<br><br>Hvis problemet fortsætter, fjernes pulveret fra fødebeholderen og fluidiseringspladen undersøges. Rens eller udskift fluidiseringspladen, hvis den er forurenset.<br><br>1. Kontrollér pulvertilførslen, luftfiltre og lufttørrer.<br>2. Udskift pulverforsyningen, hvis den er forurenset.   |
| 2. <b>Mellemrum i pulvermønstre</b>   | Slidt dyse<br><br>Tilstoppet pulverpassage  | Afmontér og undersøg dysen. Udskift den, hvis den er slidt.<br><br>Udfør opgaverne i afsnittet <i>Daglig vedligeholdelse</i> .   |
| 3. <b>Bevikling falder af, dårlig overførsel</b>  | <b>BEMÆRK:</b> Før de mulige årsager undersøges, kontrolleres fejlkoden på styreenheden, og anvisningerne til løsning af fejlen i manualen til styreenheden følges.<br><br>Lav elektrostatisk spænding<br>Dårlig elektrodeforbindelse<br><br>Dele med dårlig jordforbindelse  | Forøg den elektrostatiske spænding.<br><br>Foretag det <i>Kontinuitetscheck af elektrodestøtteenheten</i> , som er beskrevet i dette afsnit.<br><br>Kontrollér transportbåndet, ruller og delenes ophæng for pulveropbygning. Modstanden mellem delene og jorden skal være 1 megohm eller mindre. For at opnå de bedste resultater anbefales 500 ohm eller derunder.   |
| 4. <b>Ingen kV ydelse fra sprøjtepistolen</b>   | <b>BEMÆRK:</b> Før de mulige årsager undersøges, kontrolleres fejlkoden på styreenheden, og anvisningerne til løsning af fejlen i manualen til styreenheden følges.<br><br>Beskadiget pistolkabel (Fejlkode 7 eller 8)<br><br>Funktionsfejl i styreenhed<br><br>Funktionsfejl i multiplikator (Fejlkode 7 eller 8)<br><br>Dårlig elektrodeforbindelse | Foretag det <i>Kontinuitetscheck af pistolkablet</i> , som er beskrevet i dette afsnit.<br><br>Hvis der er et åbent eller kortsluttet kabel, udskiftes det.<br><br>Se afsnittet om <i>Fejlfinding</i> i manualen til styreenheden, hvis der ikke er problemer med pistolkablet.<br><br>Udfør den <i>Kontrol af multiplikatorenhedens modstand</i> , der er nævnt i dette afsnit.<br><br>Udfør det <i>Kontinuitetscheck af elektrodestøtteenhed</i> og <i>Kontrol af kontaktpidsens modstand</i> , der er beskrevet i dette afsnit. |

## Kontrol af kontinuitet og modstand

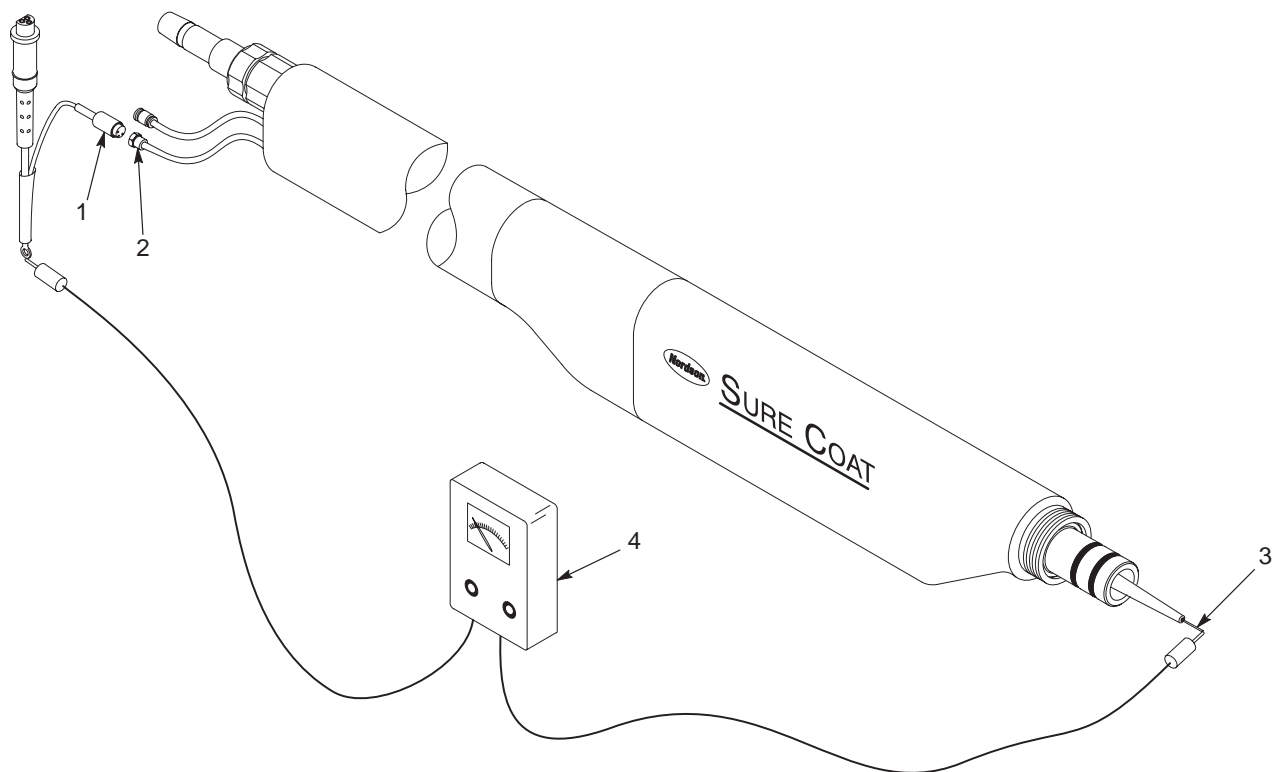


**ADVARSEL:** Slå den elektrostatiske spænding fra og forbind pistolens elektrode med jorden, før følgende opgaver udføres. I modsat fald kan det resultere i kraftigt stød.

### Kontrol af pistolens modstand

Se figur 5-1.

1. Luk pulvermalingsanlægget ned og afspær det.
2. Tag pistolkablet fra sprøjtepistolen.
3. Fjern dysen og dysemøtrikken fra sprøjtepistolen.
4. Forbind kortslutningsstikket (1) med pistolkabeltilslutningen (2).
5. Forbind megohmmeterets (4) sonder med kortslutningsstikkets øjeterminal og pistolelektrode (3). Hvis måletallene er uendelige, byttes sonderne om.
6. Kontrollér aflæsningen af megohmmetret. Modstanden bør være mellem 150 og 220 M $\Omega$  ved 500 volt.
7. Hvis måletallene ikke ligger mellem 150 og 220 M $\Omega$ , foretages den *Kontrol af multiplikatorenhedens modstand* og *Kontinuitetscheck af elektrodestøtteenheden*, der er beskrevet i dette afsnit.



1400019A

Fig. 5-1 Kontrol af pistolens modstand

- |                                      |              |                |
|--------------------------------------|--------------|----------------|
| 1. Tilslutning til kortslutningsstik | 3. Elektrode | 4. Megohmmeter |
| 2. Kabeltilslutning                  |              |                |

Bemærk: Pistolen til rørmontering er vist uden slangeholder for tydelighedens skyld.

## Kontrol af multiplikatorenhedens modstand

Multiplikatorenheden består af spændingsmultiplikatoren, kontaktspiden og multiplikatormøtrikken. Hvis kontrollen af multiplikatorens og kontaktspidens samlede modstand ikke giver de nødvendige måletal, kontrolleres multiplikatoren og kontaktspiden hver for sig.

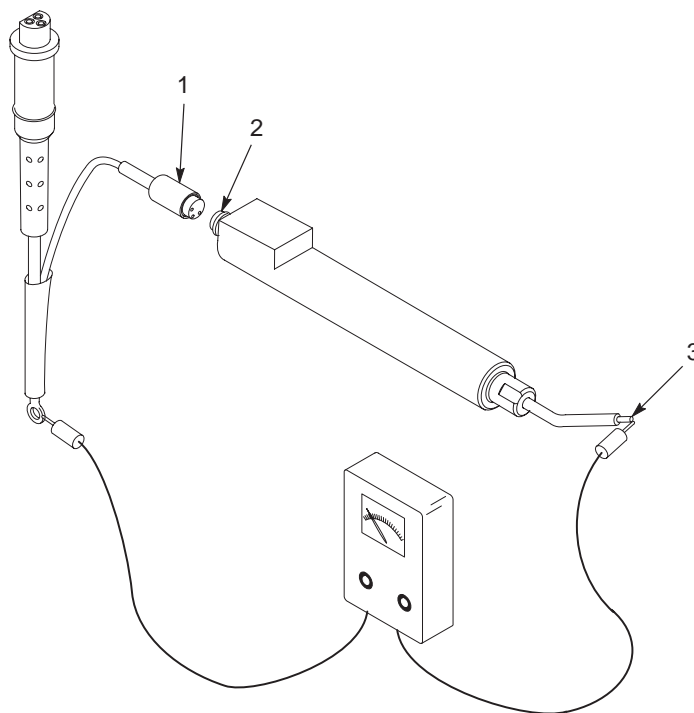
### Kontrol af multiplikatorens og kontaktspidens samlede modstand

Se figur 5-2.

1. Fjern multiplikatorenheden fra sprøjtepistolen. Se *Udskiftning af multiplikator* i afsnittet om *Reparation*.
2. Tilslut kortslutningsstikket (1) til multiplikatortilslutningen (2).
3. Tilslut megohmmeterets sonder til kortslutningsstikkets øjeterminal og spidsen af kontaktspiden (3).
4. Kontrollér aflæsningen af megohmmetret. Modstanden bør være mellem 150 og 220 M $\Omega$  ved 500 volt.

**BEMÆRK:** Hvis måletallene er uendelige, byttes sonderne om.

5. Hvis målingerne ikke ligger mellem 150 og 220 M $\Omega$ , kontrolleres multiplikatorens og kontaktspidens modstand hver for sig.



1400021A

Fig. 5-2 Kontrol af multiplikatorens og kontaktspidens samlede modstand

- |                                      |                |
|--------------------------------------|----------------|
| 1. Tilslutning til kortslutningsstik | 3. Kontaktspid |
| 2. Multiplikatortilslutning          |                |

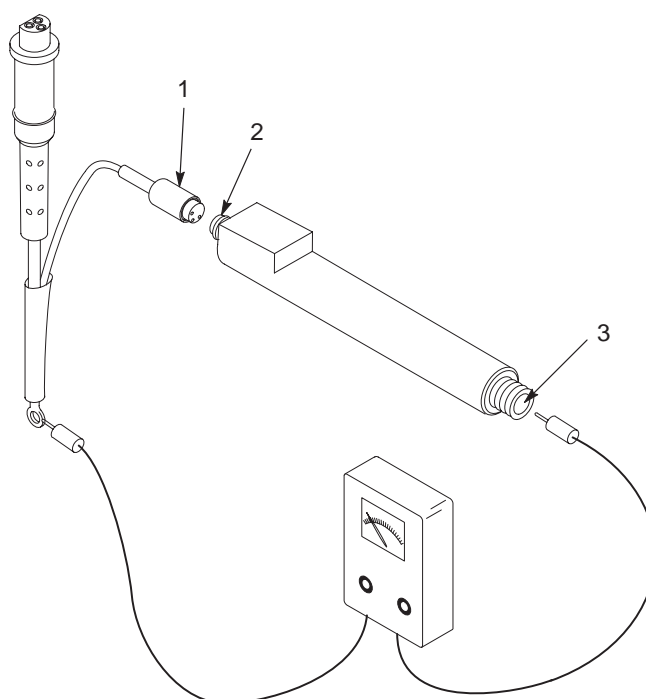
## Kontrol af multiplikatorens modstand

Se figur 5-3.

1. Skru multiplikatormøtrikken løs og træk kontaktpidsen ud af multiplikatoren.
2. Forbind kortslutningsstikket (1) med multiplikatortilslutningen(2).
3. Forbind megohmmeterets sonder med kortslutningsstikkets øjeterminal og messingkontakten (3) inden i multiplikatorens forside.
4. Kontrollér aflæsningen af megohmmetret. Modstanden bør ligge mellem 140 og 200 M $\Omega$  ved 500 volt.

**BEMÆRK:** Hvis måletallene er uendelige, byttes sonderne om.

5. Hvis måletallene ikke ligger mellem 140 og 200 M $\Omega$  ved 500 volt. udskiftes multiplikatoren.



1400721A

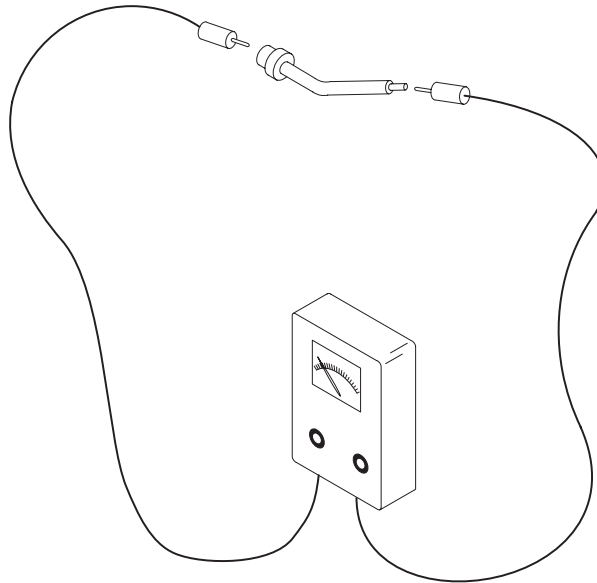
Fig. 5-3 Kontrol af multiplikatorens modstand

- |                                      |                   |
|--------------------------------------|-------------------|
| 1. Tilslutning til kortslutningsstik | 3. Messingkontakt |
| 2. Multiplikatortilslutning          |                   |

## Kontrol af kontaktspidsens modstand

Se figur 5-4.

1. Forbind megohmmeterets sonder med messingkontakterne på enderne af kontaktspidsen.
2. Kontrollér aflæsningen af megohmmetret. Modstanden bør ligge mellem 15 og 24 M $\Omega$  ved 500 volt.
3. Hvis måletallene ikke ligger mellem 15 og 24 M $\Omega$  ved 500 volt, udskiftes kontaktspidsen.



1400722A

Fig. 5-4 Kontrol af kontaktspidsens modstand

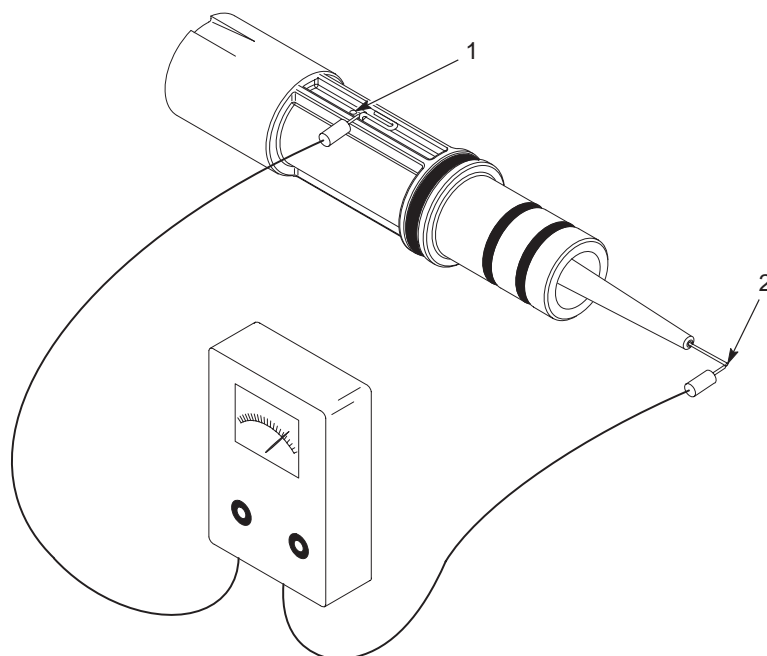


## Kontinuitetscheck af elektrodestøtteenheden

Elektrodestøtteenheden består af elektroden, elektrodeholderen, elektrodestøtten, kontaktledningen og O-ringe. Anvend følgende fremgangsmåde til at kontrollere elektrodestøtteenhedens kontinuitet.

Se figur 5-5.

1. Tag elektrodestøtteenheden af sprøjtepistolen. Se *Afmontering af pulverpassagen* i afsnittet om *Reparation*.
2. Tilslut et standardohmmeters sonder til kontaktledningen (1) og spidsen af elektroden (2).
3. Hvis der ikke er kontinuitet, skrues elektrodeholderen af, og det kontrolleres, om der er sket gennembrænding, eller om der er spor af gnister omkring kontaktledningen. Kontrollér elektrodefjederen for at sikre, at den ikke er ødelagt eller bøjet. Udskift beskadigede dele.



1400020A

Fig. 5-5 Kontinuitetscheck af elektrodestøtteenheden

1. Kontaktledning

2. Elektrode

## Kontinuitetscheck af pistolkablet

Brug følgende retningslinjer til at kontrollere pistolkablets kontinuitet. Udfør kontinuitetskontrollen med et standardohmmeter:

### Kabelstikbenenes funktioner

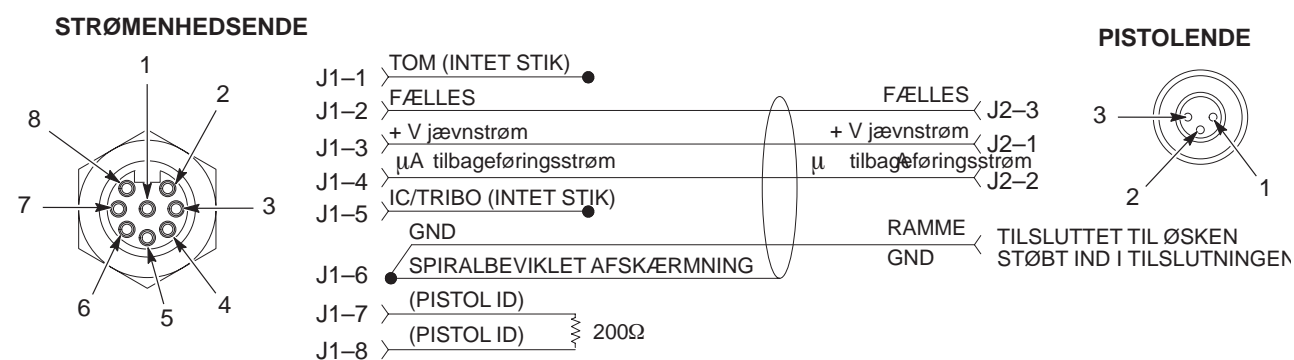
Se tabel 5-1 og 5-2 samt figur 5-6 for at få en beskrivelse af stikbenenes funktioner.

Tab. 5-1 Stikbenenes funktioner—Styreenhedsenden (J1)

| Stikben | Funktion                                      |
|---------|---|
| 1       | Tom (intet stik)                              |
| 2       | Fælles  |
| 3       | + V jævnstrøm                                 |
| 4       | $\mu\text{A}$ tilbageførsstrøm                |
| 5       | Tom (intet stik)                              |
| 6       | Jordforbindelse (pistol- og kabelafskærmning) |
| 7       | Pistol ID                                     |
| 8       | Pistol ID                                     |

Tab. 5-2 Stikbenenes funktioner—Pistolende (J2)

| Stikben | Funktion                       |
|---------|--------------------------------|
| 1       | + V jævnstrøm                  |
| 2       | $\mu\text{A}$ tilbageførsstrøm |
| 3       | Fælles                         |



1400023A

Fig. 5-6 Stik til pistolkabel

## Kontinuitetscheck på tværs af kablet

Se tabel 5-3 for at få en oversigt over kontinuitetscheck, der skal udføres på tværs af kablet.

Se figur 5-6.

Tab. 5-3 Kontinuitetscheck på tværs af kablet

| J1 Stik<br>(Styreenhedsende) | J2 Stik<br>(Pistolende) |
|------------------------------|-------------------------|
| 2                            | 3                       |
| 3                            | 1                       |
| 4                            | 2                       |

## Kontrol af styreenhedsendens modstand og kontinuitet

Foretag følgende kontrol af kablets modstand og kontinuitet i styreenhedsenden (J1).

Se figur 5-6.

- 198–202  $\Omega$  mellem stik 7 og 8
- Der skal være kontinuitet mellem stik 6 og tilslutningens metalende



## Afsnit 6

# Reparation



**ADVARSEL:** Lad kun kvalificeret personale udføre de følgende opgaver. Læs og følg sikkerhedsregler, der er i dette dokument og al anden relateret dokumentation.



**ADVARSEL:** Slå den elektrostatiske spænding fra og forbind pistolens elektrode med jorden, før følgende opgaver udføres. I modsat fald kan det resultere i kraftigt stød.



**ADVARSEL:** System under tryk! Udlign systemtrykket før vedligeholdelse. Overholdes dette ikke, kan det resultere i alvorlig personskade.

## Vedligeholdelse af pulverpassagen

Anvend følgende fremgangsmåde til at afmontere, rengøre og udskifte delene i pulverpassagen.

**BEMÆRK:** Det er ikke nødvendigt at fjerne sprøjtepistolen fra monteringsenheden for at vedligeholde pulverpassagen.

### *Afmontering af pulverpassagen*

Se figur 6-1.

1. Fjern dysemøtrikken (7) og dysen (6) fra sprøjtepistolen (3).
2. Træk elektrodestøtten (5) lige ud af sprøjtepistolen; pulverrøret (4) følger med ud sammen med elektrodestøtten.
3. Træk elektrodestøtten af pulverrøret.
4. Skru møtrikken til slangetilslutningen løs og træk slangetilslutningen/fødeslangen af slangetilslutningshuset (1).
5. Skru slangetilslutningshuset fra sprøjtepistolen.

## Kontrol og rengøring af pulverpassagen

1. Rens alle dele med en lavtryksluftpistol. Tør delene af med en ren, tør klud.
2. Fjern forsigtigt fastbrændt pulver fra delene med et redskab af træ eller plastik. Anvend ikke værktøj, som kan ridse plastikken. Der vil opbygges pulver, og det kan medføre fastbrænding i ridserne.

**BEMÆRK:** Anvend om nødvendigt en klud, der er fugtet med isopropyl eller ætylalkohol for at rense delene i pulverpassagen. Fjern O-ringene, før pistodelene gøres rene med alkohol. Nedsænk ikke pistolen i alkohol. Anvend ikke andre opløsningsmidler.

## Samling af pulverpassagen



**FORSIGTIG:** Stram ikke dele med gevind for meget. Det kan medføre, at gevindet bliver ødelagt, eller at delene revner.

Se figur 6-1.

1. Skub pulverrøret (4) ind i elektrodestøtten (5).

**BEMÆRK:** Kontaktledningen i elektrodestøtteenheden skal vende nedad. Elektrodestøtteenheden kan ikke installeres, hvis kontaktledningen ikke vender nedad.

2. Montér elektrodestøtten og pulverrøreheden i sprøjtepistolen (3). Skub enheden ind i sprøjtepistolen, indtil den når bunden, og sørg for, at kontaktledningen vender nedad.

**BEMÆRK:** Når dysen monteres, bliver der et mellemrum mellem dysens underlag og den forreste ende af sprøjtepistolen. Drej dysen 90° i forhold til den tidligere stilling for at forhindre ujævnt slid og usymmetriske mønstre.

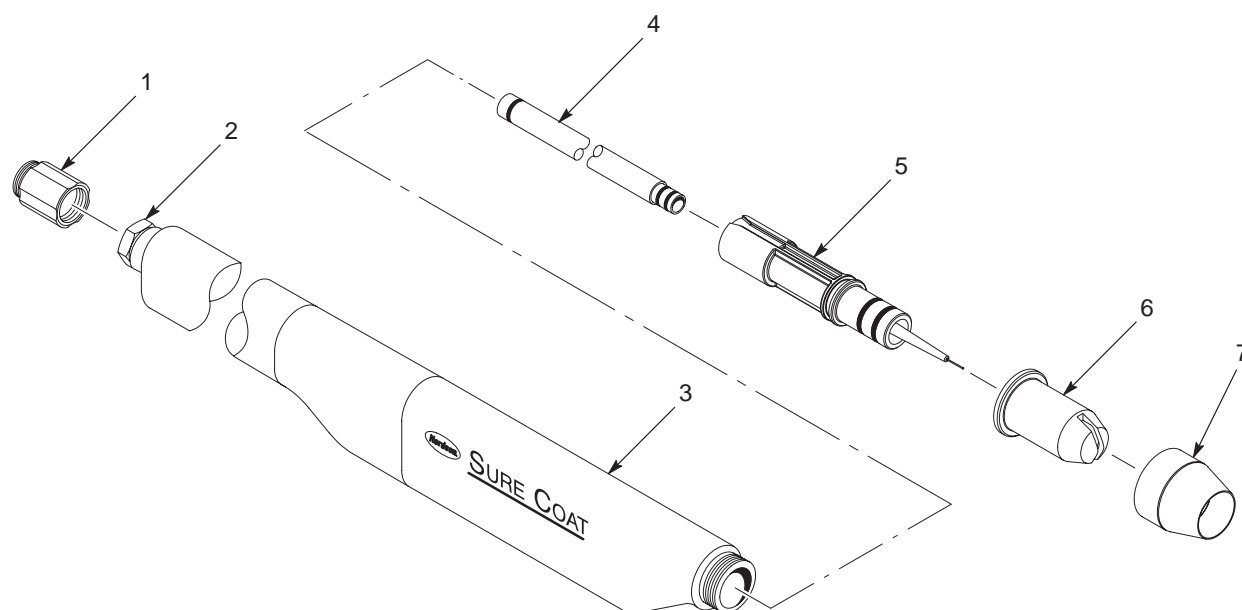
3. Montér dysen (6) på elektrodestøtten.
4. Montér dysemøtrikken (7) over dysen og stram den, indtil dysemøtrikken rammer bunden i pistolhuset.
5. Montér slangetilslutningshuset (1) bag på sprøjtepistolen. Stram slangetilslutningshuset til højst  $\frac{1}{8}$  omdrejning, efter det er spændt fast med hånden. Der bliver et hul mellem slangetilslutningshuset og sikringsmøtrikken (2).

**BEMÆRK:** Sikringsmøtrikken findes kun på pistoler til rørmontering.



**FORSIGTIG:** Dysemøtrikken og slangetilslutningshuset holder komponenterne i pulverpassagen sammen. Hvis begge dele ikke strammes, kan der opstå huller mellem delene således, at der opbygges pulver inde i sprøjtepistolen, hvilket forårsager forurening i forbindelse med farveskift.

6. Montér slangetilslutningen/pulverslangen og gør dem fast med sikringsmøtrikken. Stram slangetilslutningen/pulverslangen til højst  $\frac{1}{8}$  omdrejning, efter de er spændt fast med hånden. Der bliver et hul mellem sikringsmøtrikken og slangetilslutningshuset.



1400025A

Fig. 6-1 Vedligeholdelse af pulverpassagen

- |                          |                         |               |
|--------------------------|-------------------------|---------------|
| 1. Slangetilslutningshus | 4. Pulverrør            | 6. Dyse       |
| 2. Sikringsmøtrik        | 5. Elektrodestøtteenhed | 7. Dysemøtrik |
| 3. Sprøjtepistol         |                         |               |

Bemærk: Tegningen viser en pistol til rørmontering. Pulverpassagen vedligeholdes på samme måde ved både pistoler til rørmontering og til montering på holdestang.

## Aftagning fra monteringsenheden

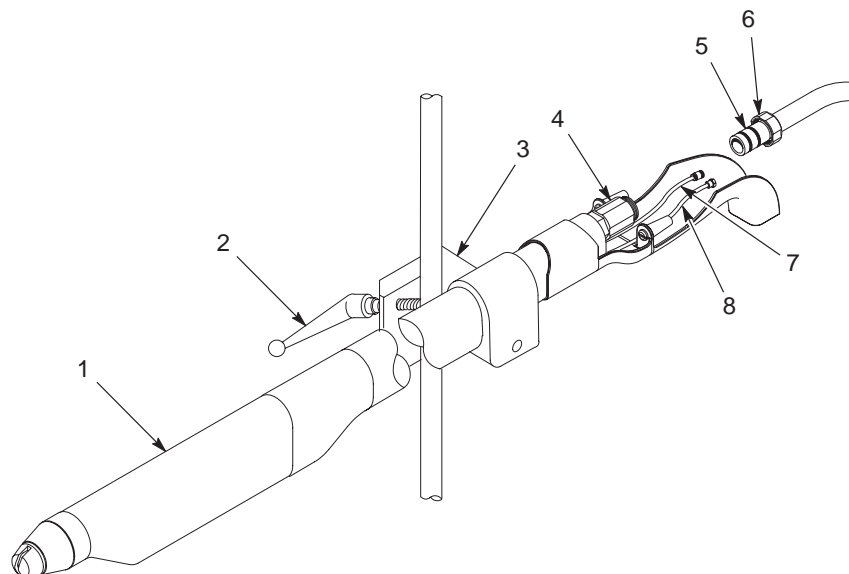
**BEMÆRK:** Se *Montering* i afsnittet om *Installation* for at få vejledning til at installere sprøjtepistolen og monteringsenheden efter vedligeholdelse.

### Aftagelse af pistoler til rørmontering

Se figur 6-2.

1. Skru møtrikken til slangetilslutningen (6) løs og træk slangetilslutningen/ fødeslangen (5) af slangetilslutningshuset (4).
2. Tag pistolkablet fra pistolkabelforlængelsen (8).
3. Tag luftslangen fra pistollufttilkoblingen (7).
4. Tag sprøjtepistolen af monteringsenheden ved hjælp af en af følgende fremgangsmåder:

| Standard- eller drejemontering af pistolen på holdestang  | Montering af pistolen i T-spor                  |
|---|---|
| a. Håndtaget løsnes (2).                                  | a. Tag slangeholderen af.                       |
| b. Fjern sprøjtepistolen og monteringssspændestykket (3). | b. Blokeringskruen løsnes.                      |
|   | c. Skub sprøjtepistolen ud af monteringsmuffen. |



1400040A

Fig. 6-2 Aftagning af pistol til rørmontering

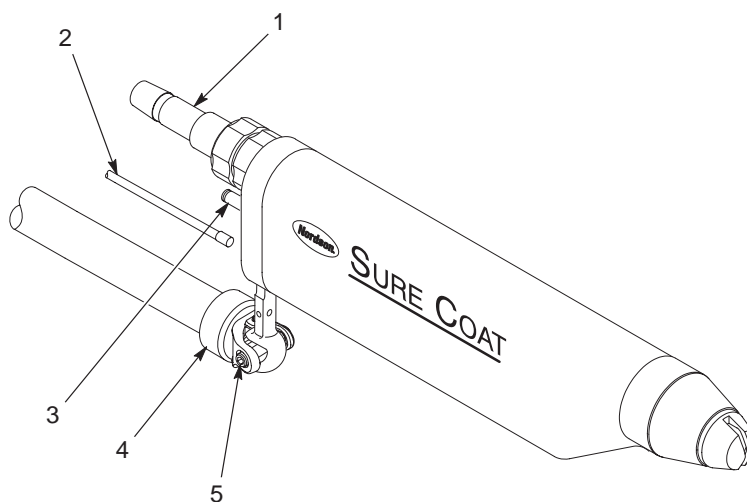
- |                            |                                       |                           |
|----------------------------|---------------------------------------|---------------------------|
| 1. Sprøjtepistol           | 4. Slangetilslutningshus              | 7. Pistollufttilkobling   |
| 2. Håndtag                 | 5. Slangetilslutning/pulverfødeslange | 8. Pistolkabelforlængelse |
| 3. Monteringssspændestykke | 6. Møtrik til slangetilslutning       |                           |



## Aftagning af pistol til montering på holdestang

Se figur 6-3.

1. Skru møtrikken til slangetilslutningen løs og træk slangetilslutningen (1) (med fødeslangen fastgjort) af slangetilslutningshuset.
2. Tag den klare 4 mm luftslange fra tilslutningen (3).
3. Skru messingmøtrikken løs og træk pistolkablets (2) sorte tilslutning ud af multiplikatorstikket.
4. Støt sprøjtepistolen med den ene hånd. Brug en 6 mm sekskantet skruenøgle til at løsne drejeskruen (5) i monteringsspændestykket (4) med.
5. Tag sprøjtepistolen af monteringsspændestykket. Bring sprøjtepistolen hen til et rent arbejdsområde for at foretage en eventuel reparation.
6. Se *Montering og Tilslutninger* i afsnittet om *Installation* for at få vejledning til at sætte sprøjtepistolen fast på monteringsenheden igen.



1400024A

Fig. 6-3 Aftagning af pistol til montering på holdestang

- |                          |                                      |
|--------------------------|--------------------------------------|
| 1. Slangetilslutning     | 4. Monteringsspændestykke til pistol |
| 2. Pistolkabel           | 5. Drejeskrue                        |
| 3. Pistollufttilslutning |                                      |

## Udskiftning af multiplikator

### *Udskiftning af multiplikator til pistol til rørmontering*

#### Afmontering af multiplikatoren fra pistolen til rørmontering

Se figur 6-4.

1. Tag sprøjtepistolen af monteringsenheden. Se *Aftagning fra monteringsenheden* i dette afsnit vedrørende vejledning.
2. Adskil monteringsrørheden ved hjælp af følgende trin:
  - a. Skru slangetilslutningshuset/pulverrøret (1) løs og tag dem af bagsiden af sprøjtepistolen.
  - b. Skru sikringsmøtrikken (2) af forbindelsesrøret (5). Fjern forbindelsesrørets positionsindikator (3).
  - c. Skil forsigtigt pistolhuset (14) fra monteringsrøret (4).
  - d. Skru kabelforlængelsen (7) af og tag luftslangeforlængeren (6) ud af holderen (10).
  - e. Skru forbindelsesrøret løs og tag det fra holderen.
3. Fjern skruerne (8) og O-ringene (9), idet holderen fastgøres til sprøjtepistolen. Træk holderen ud af pistolhuset.
4. Hold den ene hånd over bagenden af sprøjtepistolen. Vip forenden af sprøjtepistolen op således, at multiplikatoren (11) falder ud.
5. Skru multiplikatormøtrikken (13) af og træk kontaktspiden (12) ud af multiplikatoren.

#### Installation af multiplikatoren i pistolen til rørmontering



**FORSIGTIG:** Stram ikke dele med gevind for meget. Det kan medføre, at gevindet bliver ødelagt, eller at delene revner.

Se figur 6-4.

1. Montér kontaktspiden (12) på den nye multiplikator (11).
2. Skub multiplikatormøtrikken (13) ind over kontaktspiden og skru den derefter på enden af multiplikatoren, indtil møtrikken rammer multiplikatorens forende.
3. Stik den nye multiplikator ind i pistolhuset (14). Sørg for, at multiplikatoren vender som vist i figur 6-4.
4. Fastgør holderen (10) på pistolhuset. Fastgør holderen ved hjælp af skruerne (8) og O-ringene (9).
5. Skru forbindelsesrøret (5) ind i holderen.
6. Forbind kabelforlængelsen (7) og luftslangeforlængelsen (6) med holderen.

7. Skub forbindelsesrøret og kabel- og luftslangeforlængelserne ind i den brede ende af monteringsrøret (4). Skub monteringsrøret så langt som muligt mod holderen.
8. Montér forbindelsesrørets positionsindikator (3) over enden af forbindelsesrøret og på monteringsrøret.
9. Fastgør forbindelsesrørets positionsindikator med sikringsmøtrikken (2) med højst  $\frac{1}{8}$  omdrejning, efter den er spændt fast med hånden.
10. Montér slangetilslutningshuset/pulverrøret (1) og stram slangetilslutningshuset med højst  $\frac{1}{8}$  omdrejning, efter det er spændt fast med hånden.
11. Montér sprøjtepistolen på monteringsenheden. Se *Montering og Tilslutninger* i afsnittet om *Installation* for at få vejledning til at sætte sprøjtepistolen fast på monteringsenheden igen.

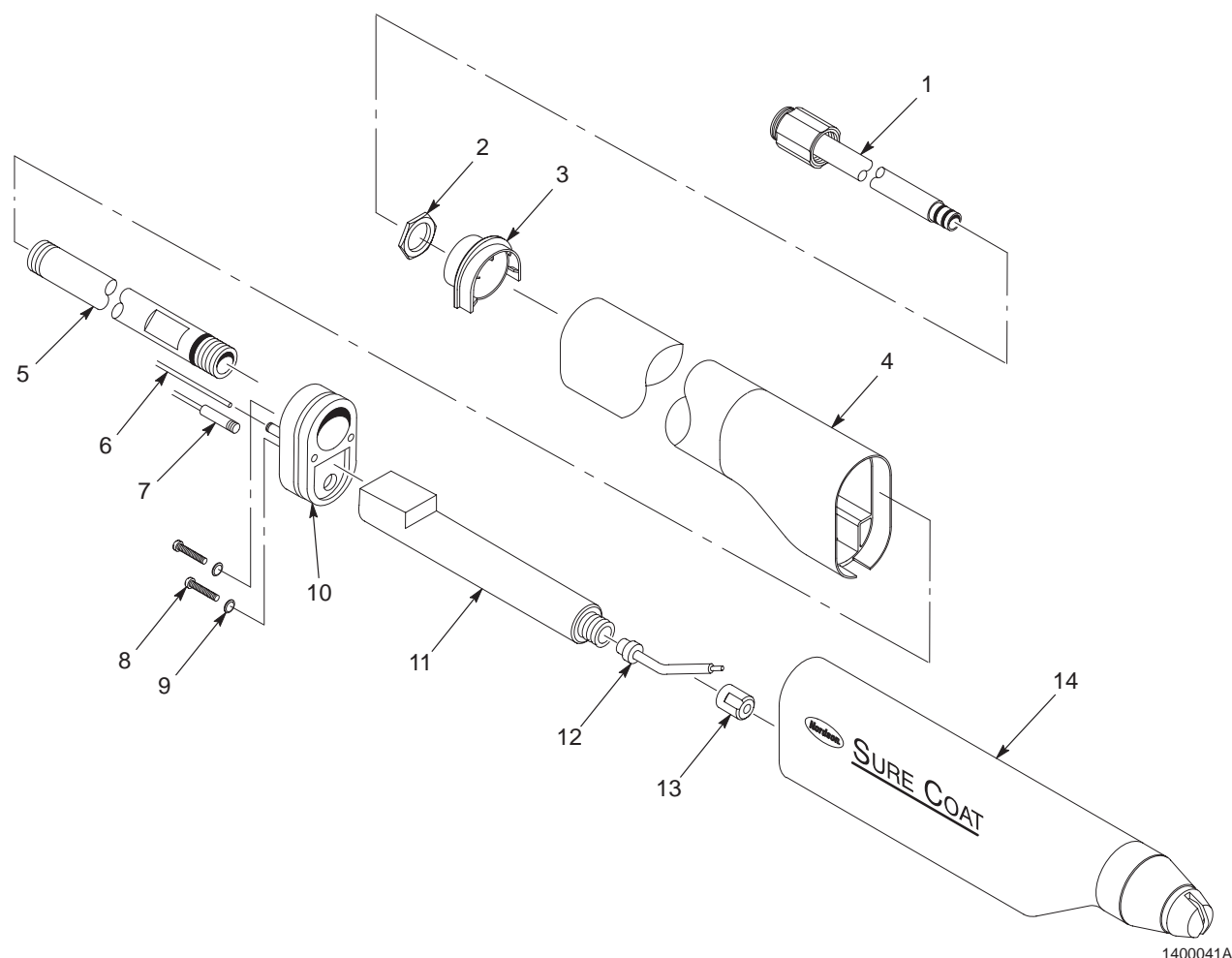


Fig. 6-4 Udskiftning af multiplikator til pistol til rørmontering

- |   |                          |                         |
|---|--------------------------|-------------------------|
| 1. Slangetilslutningshus/pulverrør        | 6. Luftslangeforlængelse | 11. Multiplikator       |
| 2. Sikringsmøtrik                         | 7. Kabelforlængelse      | 12. Kontaktpids         |
| 3. Positionsindikator til forbindelsesrør | 8. Skruer                | 13. Multiplikatormøtrik |
| 4. Monteringsrør                          | 9. O-ringe               | 14. Pistolhus           |
| 5. Forbindelsesrør                        | 10. Holder               |                         |

## Udskiftning af multiplikator til pistol til holdestangsmontering

### Aftagning af multiplikatoren fra pistolen til holdestangsmontering

Se figur 6-5.

1. Fjern alle dele til pulverpassagen fra sprøjtepistolen. Se *Vedligeholdelse af pulverpassagen* i dette afsnit for at få en nærmere beskrivelse.
2. Tag sprøjtepistolen af monteringsenheden. Se *Aftagning af pistol til montering på holdestang* i dette afsnit vedrørende vejledning.
3. Fjern den skrue (1), som holder endestykket (2) fast til holderen (5). Tag endestykket af.
4. Fjern skruerne (3) og O-ringene (4) fra holderen. Træk holderen ud af pistolhuset (9).
5. Hold den ene hånd over bagenden af pistolhuset. Vip forenden af sprøjtepistolen op således, at multiplikatoren (6) falder ud af pistolhuset.
6. Skru multiplikatormøtrikken (8) løs og træk kontaktspiden (7) ud af multiplikatoren.

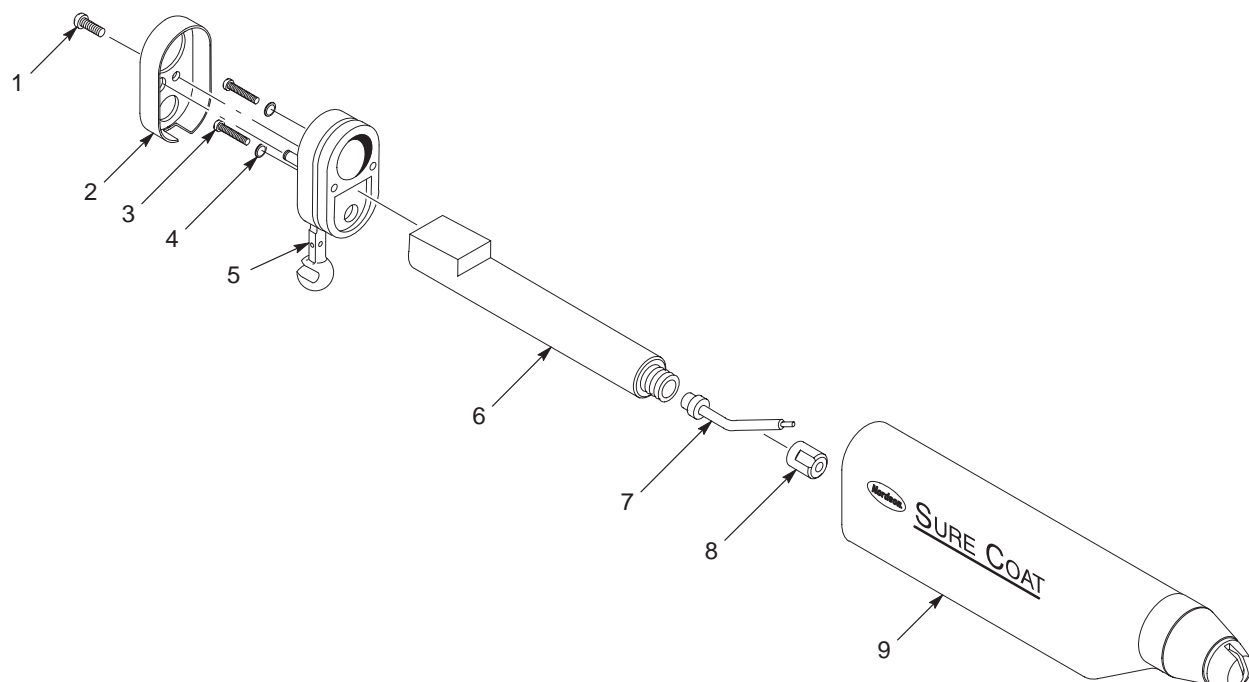
### Installation af multiplikatoren i pistol til holdestangsmontering



**FORSIGTIG:** Stram ikke dele med gevind for meget. Det kan medføre, at gevindet bliver ødelagt, eller at delene revner.

Se figur 6-5.

1. Installér kontaktspiden (7) i den nye multiplikator (6).
2. Skub multiplikatormøtrikken (8) ind over kontaktspiden og skru den derefter på enden af multiplikatoren, indtil møtrikken rammer multiplikatorens forende.
3. Sæt den nye multiplikator ind i pistolhuset (9). Sørg for, at multiplikatoren vender som vist i figur 6-5.
4. Fastgør holderen (5) til pistolhuset ved hjælp af skruerne (3) og O-ringene (4).
5. Gør endestykket (2) fast til holderen ved hjælp af skruen (1).
6. Montér delene til pulverpassagen.
7. Montér sprøjtepistolen på monteringsenheden. Se *Montering og Tilslutninger* i afsnittet om *Installation* for at få vejledning til at sætte sprøjtepistolen fast på monteringsenheden igen.



1400026A

Fig. 6-5 Udskiftning af multiplikator til pistol til holdestangsmontering

- |               |                  |                        |
|---------------|------------------|------------------------|
| 1. Skrue      | 4. O-ringe       | 7. Kontaktpids         |
| 2. Endestykke | 5. Holder        | 8. Multiplikatormøtrik |
| 3. Skruer     | 6. Multiplikator | 9. Pistolhus           |



# Afsnit 7

## Dele

### Introduktion

For bestilling af reservedele kontakt Nordson Danmark A/S. Brug denne reservedelsliste, og de tilhørende illustrationer for at beskrive og lokalisere reservedelene korrekt.

### At anvende den illustrerede reservedelsliste

Tallene i nummer kolonnen henviser til tallene der identificerer delene i illustrationerne der efterfølger hver reservedelsliste. Koden NS (Ikke vist) indikerer at en listet del ikke er illustreret. En streg (—) bruges når et delnummer bruges til alle delene i en illustration.

Det nummer i P/N kolonnen er Nordson Corporations delnummer. En række af streger i denne kolonne (- - - -) betyder at delen ikke kan bestilles separat.

I kolonnen beskrivelse gives delens navn, foruden delens dimensioner og andre karakteristika når det er nødvendigt. Indentions viser relationerne mellem hoveddele, samledele og enkeltdele.

- Hvis de bestiller hoveddelen, vil del 1 og 2 være inkluderet.
- Hvis De bestiller del 1, vil del 2 være inkluderet.
- Hvis De bestiller del 2, vil De kun modtage del 2 .

Tallet i antalskolonnen er det antal der er nødvendigt pr. enhed, hoveddel eller samledel. Koden AR (Som krævet) anvendes, hvis delnummeret er en bulkdel, der bestilles i det antal pr. enhed afhængig af produktversionen eller model.

Bogstav i Bemærk kolonnen referer til noter ved afslutningen af hver reservedelsliste. Noterne indeholder vigtig information om anvendelse og bestilling. Noterne bør ofres speciel opmærksomhed.

| Nummer | P/N      | Beskrivelse   | Antal | Bemærk |
|--------|----------|---------------|-------|--------|
| —      | 000 0000 | Hoveddel      | 1     |        |
| 1      | 000 000  | • Samledel    | 2     | A      |
| 2      | 000 000  | • • Enkeltdel | 1     |        |

## Reserve dele til sprøjtepistoler

### *Sprøjte pistolenheder*

Reservedelsnummeret og serienummeret på sprøjte pistoldelen er trykt på mærkesedlen i bunden af pistolhuset. For at bestille de korrekte dele til Deres sprøjte pistol skal De sammenholde reservedelsnummeret på mærkesedlen med beskrivelsen i følgende tabel.

| P/N     | Beskrivelse  | Bemærk |
|---------|--|--------|
| 1010699 | 3  |        |
| 1010698 | 4-ft TUBE-MOUNT GUN, Sure Coat automatic, negative |        |
| 1010697 | 5-ft TUBE-MOUNT GUN, Sure Coat automatic, negative |        |
| 1032224 | 6 ft TUBE MOUNT GUN, Sure Coat automatic, negative |        |
| 333751  | BAR-MOUNT GUN, Sure Coat automatic, negative       |        |



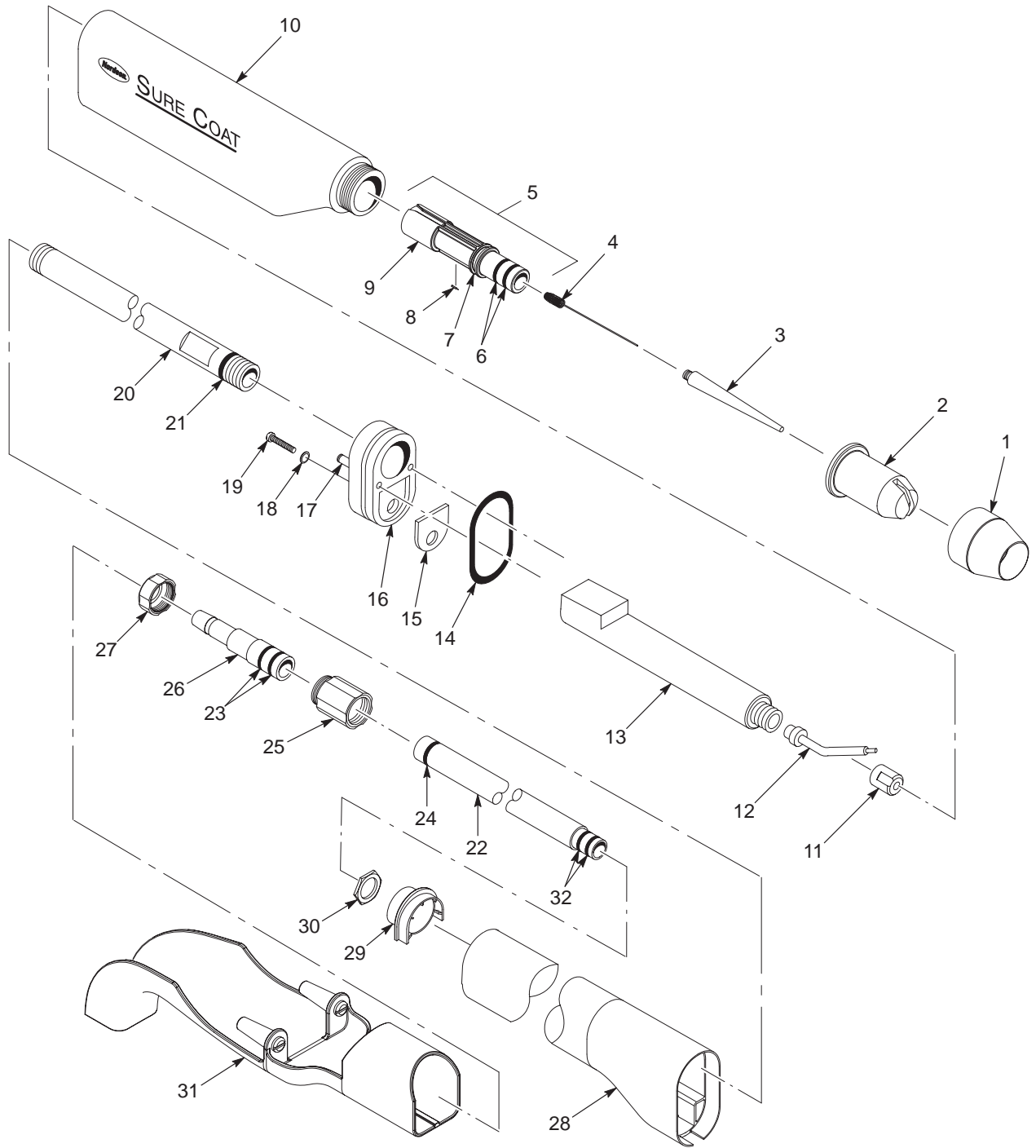
## Reservedele til pistoler til rørmontering

Se figur 7-1.

| Nummer   | P/N     | Beskrivelse                                       | Antal | Bemærk     |
|--|---------|---|-------|------------|
| 1  | 1005028 | NUT, lock, nozzle                                 | 1     |            |
| 2  | 1010661 | NOZZLE, 4 mm, flat spray, 13-mm ID                | 1     |            |
| 2  | 1010662 | NOZZLE, 2.5 mm, flat spray, 13-mm ID              | 1     |            |
| 3  | 1010561 | HOLDER, electrode, M4                             | 1     |            |
| 4  | 1010562 | ELECTRODE, spring contact, 0.094-in. diameter     | 1     |            |
| 5  | 1010752 | SUPPORT, electrode, 13-mm ID, packaged            | 1     |            |
| 6  | 940163  | • O-RING, silicone, 0.625 x 0.750 x 0.063 in.     | 2     |            |
| 7  | 941162  | • O-RING, silicone, 0.750 x 0.937 x 0.094 in.     | 1     |            |
| 8  | -----   | • CONTACT, wire, electrode                        | 1     |            |
| 9  | -----   | • SUPPORT, electrode, gun                         | 1     |            |
| 10   | 341738  | HOUSING, gun, with label, Sure Coat automatic     | 1     | A          |
| 11   | 327706  | NUT, Sure Coat multiplier, outlet                 | 1     |            |
| 12   | 1006352 | CONTACT, multiplier, packaged                     | 1     |            |
| 13   | 288552  | MULTIPLIER, 95 kV, negative                       | 1     |            |
| 14   | 327986  | O-RING, silicone, 2.063 x 2.250 x 0.094 in.       | 1     |            |
| 15   | 327979  | GASKET, multiplier                                | 1     |            |
| 16   | -----   | BRACKET, sealing                                  | 1     |            |
| 17   | 972398  | CONNECTOR, round, male, M4 tubing x M5 thread     | 1     |            |
| 18   | 940060  | O-RING, Viton, 0.125 x 0.250 x 0.063 in.          | 2     |            |
| 19   | 327981  | SCREW, cheese head, recessed, M4 x 25, black zinc | 2     |            |
| 20   | 1006319 | TUBE, tie-bar, 3 ft, packaged                     | 1     | B          |
| 21   | 940203  | • O-RING, silicone, 0.875 x 1.000 x 0.063 in.     | 1     |            |
| 20   | 1006350 | TUBE, tie-bar, 4 ft, packaged                     | 1     | B          |
| 21   | 940203  | • O-RING, silicone, 0.875 x 1.000 x 0.063 in.     | 1     |            |
| 20   | 1006351 | TUBE, tie-bar, 5 ft, packaged                     | 1     | B          |
| 21   | 940203  | • O-RING, silicone, 0.875 x 1.000 x 0.063 in.     | 1     |            |
| 20   | 1032229 | TUBE, tie-bar, 6 ft, packaged                     | 1     | B          |
| 21   | 940203  | • O-RING, silicone, 0.875 x 1.000 x 0.063 in.     | 1     |            |
| <p><b>BEMÆRK A:</b> Identifikationsmærket på sprøjtepistolen for denne del skal udskiftes, når delen udskiftes. Ring til Nordsons kundeservice for at bestille denne del og opgiv reservedelsnummeret og serienummeret for sprøjtepistolen.</p> <p><b>B:</b> Find sprøjtepistolens reservedelsnummer på identifikationsmærket og notér pistollængden, der er angivet i <i>Sprøjtepistolenheder</i>, før De bestiller disse dele.</p> |         |   |       |            |
|  |         |   |       | Fortsat... |

**Reservedele til pistoler til rørmontering** (forts.)

| Nummer | P/N  | Beskrivelse                                       | Antal | Bemærk |
|--------|--|---|-------|--------|
| 22     | 1009705  | TUBE, powder, 0.500-in. ID, 3 ft                  | 1     | B      |
| 22     | 1009704  | TUBE, powder, 0.500-in. ID, 4 ft                  | 1     | B      |
| 22     | 1009703  | TUBE, powder, 0.500-in. ID, 5 ft                  | 1     | B      |
| 22     | 1019831  | TUBE, powder, 0.500-in. ID, 6 ft                  | 1     | B      |
| 23     | 940156   | O-RING, silicone, 0.563 x 0.688 x 0.063 in.       | 4     | C      |
| 24     | 1020466  | O-RING, PUR, 0.625 x 0.750 x 0.063 in., 70 duro   | 1     |        |
| 25     | 1010723  | BODY, connector, hose                             | 1     |        |
| 26     | 1010724  | CONNECTOR, hose, barb, 11 mm                      | 1     | C      |
| 26     | 1010726  | CONNECTOR, hose, barb, 1/2 in.                    | 1     | C      |
| 27     | 1010725  | NUT, connector, hose                              | 1     | C      |
| 28     | 1006316  | TUBE, mount, 3 ft                                 | 1     | B      |
| 28     | 1006317  | TUBE, mount, 4 ft                                 | 1     | B      |
| 28     | 1006318  | TUBE, mount, 5 ft                                 | 1     | B      |
| 28     | 1032271  | TUBE, mount, 6 ft                                 | 1     | B      |
| 29     | 1001798  | LOCATOR, tensioning, tube                         | 1     |        |
| 30     | 327719   | NUT, tension, tube mount                          | 1     |        |
| 31     | 1003572  | HANGER, hose, automatic gun                       | 1     |        |
| 32     | 340637   | O-RING, PUR, 0.562 x 0.687 x 0.062 in.            | 2     |        |
| NS     | 247006   | CLAMP, hose, 0.673–0.795-in. OD                   | 1     | D      |
| NS     | 939247   | CLAMP, hose, snap-it                              | 2     | E      |
| NS     | 1001222  | CABLE, extension, Sure Coat automatic gun         | 1     |        |
| NS     | 900617   | TUBE, polyurethane, 4-mm OD, clear                | AR    |        |
| NS     | 1003964  | UNION, straight, 4 mm, plastic                    | 1     |        |
| NS     | 301841   | STRAP, hook and loop tape, with buckle, 25 x 3 cm | 1     |        |
| NS     | 1030482  | PARTS POSTER, Sure Coat automatic gun             | 1     | F      |
| NOTE   | <p>B: Find sprøjtepistolens reservedelsnummer på identifikationsmærket og notér positionslængden, der er angivet i <i>Sprøjtepiستolenheder</i>, før De bestiller disse dele.</p> <p>C: Disse dele er indeholdt i slangetilslutningssættet. Se <i>Slangetilslutningssæt</i>.</p> <p>D: Brug dette slangespændestykke sammen med 11 mm pulverfødeslanger.</p> <p>E: Brug dette slangespændestykke sammen med 1/2-in. (12,7 mm) pulverfødeslanger.</p> <p>F: Dette er et lamineret, 11 x 17-inch (27,9 x 43,2 cm) farvefoto af pistolen. Den eksploderede projektion af pistolen viser reservedelsnumrene ved siden af de enkelte pistoldele. Den valgfrie reservedelsplakat følger ikke med pistolen.</p> <p>AR: Som krævet</p> <p>NS: Ikke vist</p> |   |       |        |



1400042A

Fig. 7-1 Reservedele til pistoler til rørmontering

**Reservedele til pistoler til montering på holdestang**

Se figur 7-2.

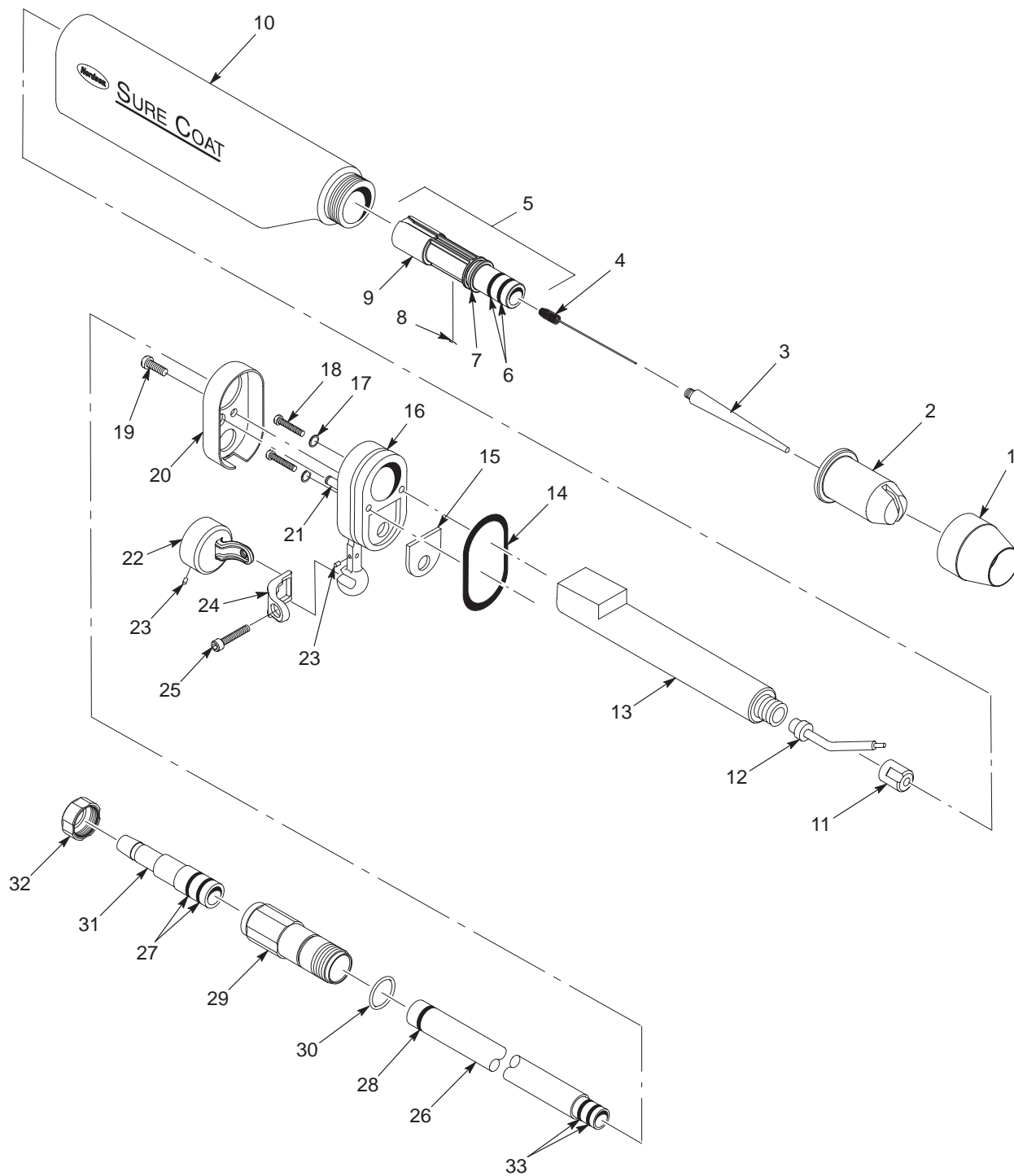
| Nummer | P/N     | Beskrivelse                                     | Antal | Bemærk |
|--------|---------|---|-------|--------|
| 1      | 1005028 | NUT, lock, nozzle                               | 1     |        |
| 2      | 1010661 | NOZZLE, 4 mm, flat spray, 13-mm ID              | 1     |        |
| 2      | 1010662 | NOZZLE, 2.5 mm, flat spray, 13-mm ID            | 1     |        |
| 3      | 1010561 | HOLDER, electrode, M4                           | 1     |        |
| 4      | 1010562 | ELECTRODE, spring contact, 0.94-in. diameter    | 1     |        |
| 5      | 1010752 | SUPPORT, electrode, 13-mm ID, packaged          | 1     |        |
| 6      | 940163  | • O-RING, silicone, 0.625 x 0.750 x 0.063 in.   | 2     |        |
| 7      | 941162  | • O-RING, silicone, 0.750 x 0.937 x 0.094 in.   | 1     |        |
| 8      | -----   | • CONTACT, wire, electrode                      | 1     |        |
| 9      | -----   | • SUPPORT, electrode, 13-mm ID                  | 1     |        |
| 10     | 341738  | HOUSING, gun, with label, Sure Coat automatic   | 1     | A      |
| 11     | 327706  | NUT, Sure Coat, multiplier, outlet              | 1     |        |
| 12     | 1006352 | CONTACT, multiplier, packaged                   | 1     |        |
| 13     | 288552  | MULTIPLIER, 95 kV, negative polarity            | 1     |        |
| 14     | 327986  | O-RING, silicone, 2.063 x 2.250 x 0.094 in.     | 1     |        |
| 15     | 327979  | GASKET, multiplier                              | 1     |        |
| 16     | -----   | BRACKET, mount, ball                            | 1     |        |
| 17     | 940060  | O-RING, Viton, 0.125 x 0.250 x 0.063 in.        | 2     |        |
| 18     | 327981  | SCREW, cheese head, recessed, M4 x 25           | 2     |        |
| 19     | 327980  | SCREW, pan, recessed, M5 x 12, black zinc       | 1     |        |
| 20     | 327969  | CAP, end, automatic gun                         | 1     |        |
| 21     | 972398  | CONNECTOR, round, male, M4 tubing x M5          | 1     |        |
| 22     | 327721  | CLAMP, fixed                                    | 1     |        |
| 23     | 982067  | SCREW, set, cup, M5 x 5, black                  | 3     |        |
| 24     | 327730  | CLAMP, pivot                                    | 1     |        |
| 25     | 982501  | SCREW, socket, M8 x 40, black                   | 1     |        |
| 26     | 1009706 | TUBE, powder feed, 0.500-in. ID, bar mount      | 1     |        |
| 27     | 940156  | O-RING, silicone, 0.563 x 0.688 x 0.063 in.     | 4     | B      |
| 28     | 1020466 | O-RING, PUR, 0.625 x 0.750 x 0.063 in., 70 duro | 1     |        |
| 29     | 1016047 | BODY, connector, hose, bar mount                | 1     |        |
| 30     | 940203  | O-RING, silicone, 0.875 x 1.000 x 0.063 in.     | 1     |        |
| 31     | 1010724 | CONNECTOR, hose, barb, 11 mm                    | 1     | B      |
| 31     | 1010726 | CONNECTOR, hose, barb, 1/2 in.                  | 1     | B      |
| 32     | 1010725 | NUT, connector, hose                            | 1     | B      |
| 33     | 340637  | O-RING, PUR, 0.562 x 0.687 x 0.062 in.          | 2     |        |
| NS     | 247006  | CLAMP, hose, 0.673–0.795-in. OD                 | 1     | C      |
| NS     | 939247  | CLAMP, hose, snap-it                            | 1     | D      |

BEMÆRK A: Identifikationsmærket på sprøjtepistolen for denne del skal udskiftes, når delen udskiftes. Ring til Nordsons kundeservice for at bestille denne del og opgiv reservedelsnummeret og serienummeret for sprøjtepistolen.

B: Disse dele er indeholdt i slangetilslutningssættene. Se *Slangetilslutningssæt*.

C: Brug dette slangespændestykke sammen med 11 mm pulverfødeslanger.

D: Brug dette slangespændestykke sammen med 1/2-in. (12,7 mm) pulverfødeslanger.



1400029A

Fig. 7-2 Reservedele til pistoler til montering på holdestang

# Monteringsenheder

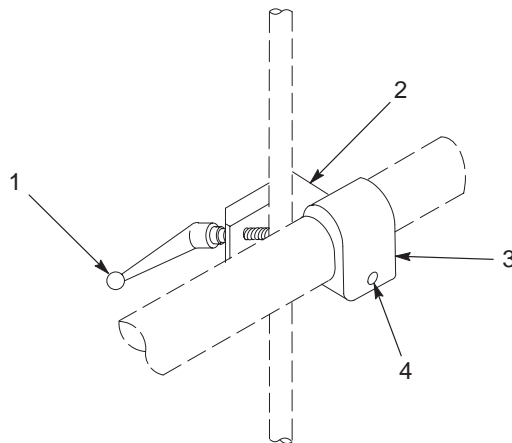
## Monteringsenheder til pistoler til rørmontering

### Standardmontering på holdestang af pistoler til rørmontering

Brug denne enhed til at montere en pistol til rørmontering på et traditionelt fast stativ eller en oscillator, der er forsynet med holdestænger.

Se figur 7-3.

| Nummer | P/N     | Beskrivelse  | Antal | Bemærk |
|--------|---------|--|-------|--------|
| —      | 1010717 | MOUNTING ASSEMBLY, Sure Coat automatic gun           | 1     |        |
| 1      | 248957  | • HANDLE, adjustment, $\frac{3}{8}$ -16 x 1.77 in.   | 1     |        |
| 2      | -----   | • MOUNT, clamp, automatic gun                        | 1     |        |
| 3      | -----   | • MOUNT, sleeve, automatic gun                       | 1     |        |
| 4      | 981561  | • SCREW, socket, $\frac{3}{8}$ -16 x 1.000 in., zinc | 3     |        |



1400044A

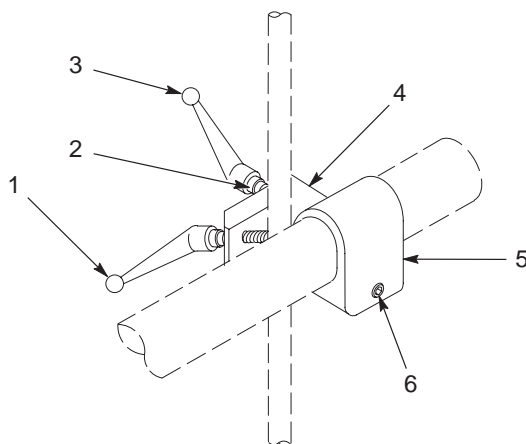
Fig. 7-3 Standardmontering på holdestang af pistoler til rørmontering

## Drejemontering på holdestang af pistoler til rørmontering

Brug denne enhed til at montere en pistol til rørmontering på et traditionelt fast stativ eller en oscillator, der er forsynet med holdestænger.

Se figur 7-4.

| Nummer | P/N    | Beskrivelse  | Antal | Bemærk |
|--------|--------|--|-------|--------|
| —      | 341756 | MOUNT, tube holder, assembly                         | 1     |        |
| 1      | 248957 | • HANDLE, adjustment, $\frac{3}{8}$ -16 x 1.77 in.   | 1     |        |
| 2      | 983061 | • WASHER, flat, e, 0.406 x 0.812 x 0.065 in., zinc   | 1     |        |
| 3      | 249074 | • HANDLE, adjustment, $\frac{3}{8}$ -16 x 2.75 in.   | 1     |        |
| 4      | -----  | • MOUNT, clamp, automatic gun                        | 1     |        |
| 5      | -----  | • MOUNT, sleeve, automatic gun                       | 1     |        |
| 6      | 981561 | • SCREW, socket, $\frac{3}{8}$ -16 x 1.000 in., zinc | 3     |        |



1400049A

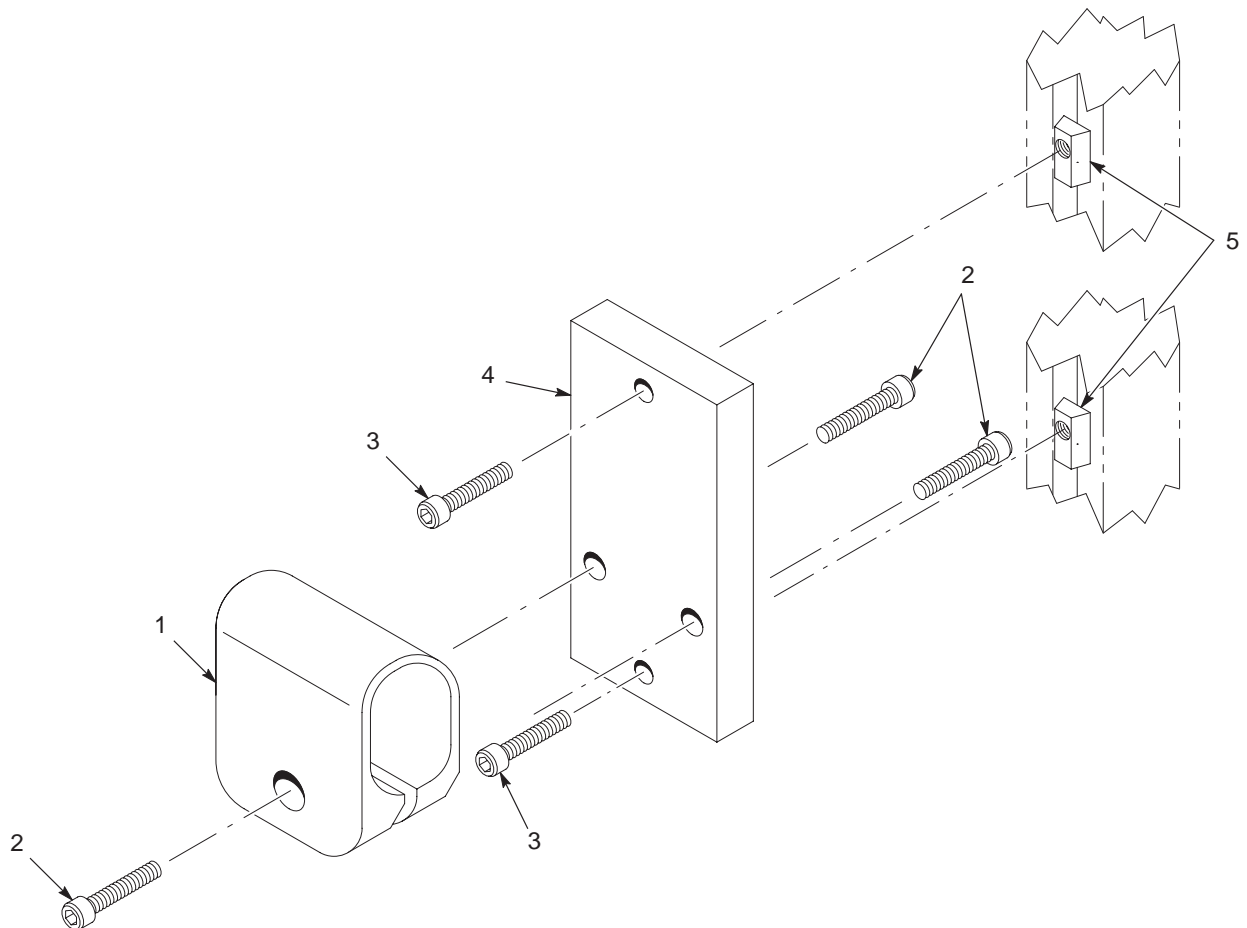
Fig. 7-4 Drejemontering på holdestang af pistoler til rørmontering

## Montering af pistoler til rørmontering i T-spor

Brug denne enhed til at montere en pistol til rørmontering på en stiv oscillatorholder på en sprøjtekabine til hurtigt farveskift.

Se figur 7-5.

| Nummer | P/N     | Beskrivelse  | Antal | Bemærk |
|--------|---------|--|-------|--------|
| —      | 1016515 | PLATE, adapter, support, gun bar assembly              | 1     |        |
| —      | 1013964 | • MOUNT, sleeve, with screws, Sure Coat automatic      | 1     |        |
| 1      | -----   | • • MOUNT, sleeve, automatic gun                       | 1     |        |
| 2      | 981561  | • • SCREW, socket, $\frac{3}{8}$ -16 x 1.000 in., zinc | 3     |        |
| 3      | 981528  | • SCREW, socket, M8 x 30, zinc                         | 2     |        |
| 4      | 1016458 | • PLATE, attachment, support, gun bar                  | 1     |        |
| 5      | 1016533 | • NUT, T-slot, steel, M8                               | 2     |        |



1400046A

Fig. 7-5 Montering af pistoler til rørmontering i T-spor



## Monteringsenheder til montering af pistoler på holdestang

### 3-ft (91 cm) holdestangsenhed

Se figur 7-6.

| Nummer | P/N    | Beskrivelse  | Antal | Bemærk |
|--------|--------|--|-------|--------|
| —      | 341726 | 3-ft GUN BAR, aluminum, 1.25-in. OD, assembly      | 1     |        |
| 1      | 248669 | • BODY, adjustable mounting                        | 1     |        |
| 2      | 327733 | • SLEEVE, locking, 1.25-in. diameter               | 1     |        |
| 3      | -----  | • CAP, plug  | 1     |        |
| 4      | 327732 | • BODY, locking, 1.25-in. diameter                 | 1     |        |
| 5      | 327703 | • ROD, adjusting, aluminum, 1.25-in. OD x 3 ft     | 1     |        |
| 6      | 248957 | • HANDLE, adjustment, $\frac{3}{8}$ -16 x 1.77 in. | 1     |        |
| 7      | 983061 | • WASHER, flat, e, 0.406 x 0.812 x 0.065 in., zinc | 1     |        |
| 8      | 249074 | • HANDLE, adjustment, $\frac{3}{8}$ -16 x 2.75 in. | 1     |        |

### 4-ft (122 cm) holdestangsenhed

Se figur 7-6.

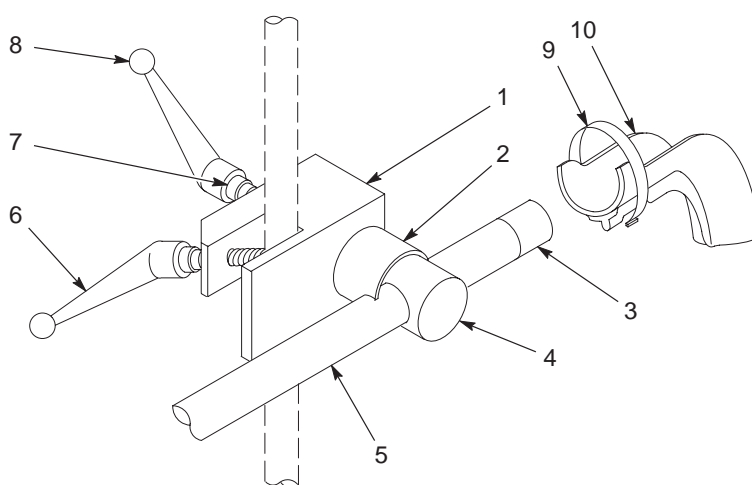
| Nummer | P/N    | Beskrivelse  | Antal | Bemærk |
|--------|--------|--|-------|--------|
| —      | 341727 | 4-ft GUN BAR, aluminum, 1.25-in. OD, assembly      | 1     |        |
| 1      | 248669 | • BODY, adjustable mounting                        | 1     |        |
| 2      | 327733 | • SLEEVE, locking, 1.25-in. diameter               | 1     |        |
| 3      | -----  | • CAP, plug  | 1     |        |
| 4      | 327732 | • BODY, locking, 1.25-in. diameter                 | 1     |        |
| 5      | 327704 | • ROD, adjusting, aluminum, 1.25-in. OD x 4 ft     | 1     |        |
| 6      | 248957 | • HANDLE, adjustment, $\frac{3}{8}$ -16 x 1.77 in. | 1     |        |
| 7      | 983061 | • WASHER, flat, e, 0.406 x 0.812 x 0.065 in., zinc | 1     |        |
| 8      | 249074 | • HANDLE, adjustment, $\frac{3}{8}$ -16 x 2.75 in. | 1     |        |

## Sæt med holder til pulverfødeslange

Brug dette sæt for at forhindre fødeslangen i at blive snoet ved enden af holdestangen.

Se figur 7-6.

| Nummer | P/N     | Beskrivelse   | Antal | Bemærk |
|--------|---------|---|-------|--------|
| —      | 1016163 | KIT, bracket, tubing support, bar mount             | 1     |        |
| 9      | 301841  | • STRAP, hook and loop tape, with buckle, 25 x 3 cm | 1     |        |
| 10     | 327973  | • BRACKET, tubing support, bar mount                | 1     |        |



1400035A

Fig. 7-6 Monteringsenheder til pistoler til montering på holdestang og sæt med holder til pulverfødeslange

## Servicesæt

### Kabelsæt

| P/N    | Beskrivelse                         | Bemærk |
|--------|-------------------------------------|--------|
| 327734 | 8-METER CABLE, Sure Coat automatic  |        |
| 327735 | 12-METER CABLE, Sure Coat automatic |        |
| 327736 | 16-METER CABLE, Sure Coat automatic |        |

## Slangetilslutningssæt

Bestil det korrekte slangetilslutningssæt ud fra den størrelse, som fødeslangen i Deres anlæg har.

### 11-mm slangetilslutningssæt

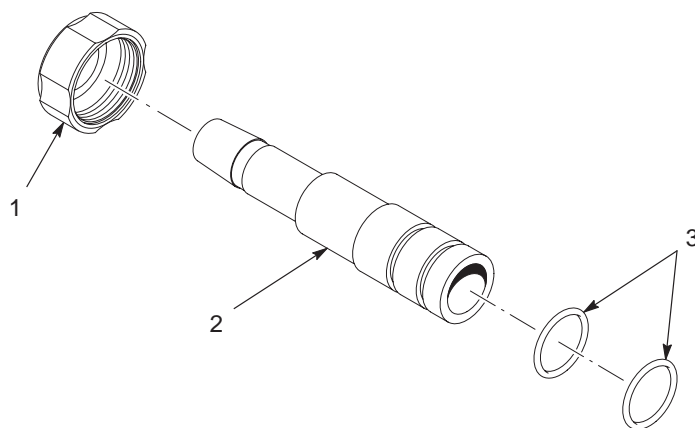
Se figur 7-7.

| Nummer | P/N     | Beskrivelse                                   | Antal | Bemærk |
|--------|---------|---|-------|--------|
| —      | 1013967 | 11-mm HOSE CONNECTOR, barb with nut           | 1     |        |
| 1      | 1010725 | • NUT, connector, hose                        | 1     |        |
| 2      | 1010724 | • CONNECTOR, hose, barb, 11 mm                | 1     |        |
| 3      | 940156  | • O-RING, silicone, 0.563 x 0.688 x 0.063 in. | 2     |        |

### 1/2-in. (12,7 mm) slangetilslutningssæt

Se figur 7-7.

| Nummer | P/N     | Beskrivelse                                   | Antal | Bemærk |
|--------|---------|---|-------|--------|
| —      | 1013968 | 1/2-in. HOSE CONNECTOR, barb with nut         | 1     |        |
| 1      | 1010725 | • NUT, connector, hose                        | 1     |        |
| 2      | 1010726 | • CONNECTOR, hose, barb, 1/2 in.              | 1     |        |
| 3      | 940156  | • O-RING, silicone, 0.563 x 0.688 x 0.063 in. | 2     |        |



1400047A

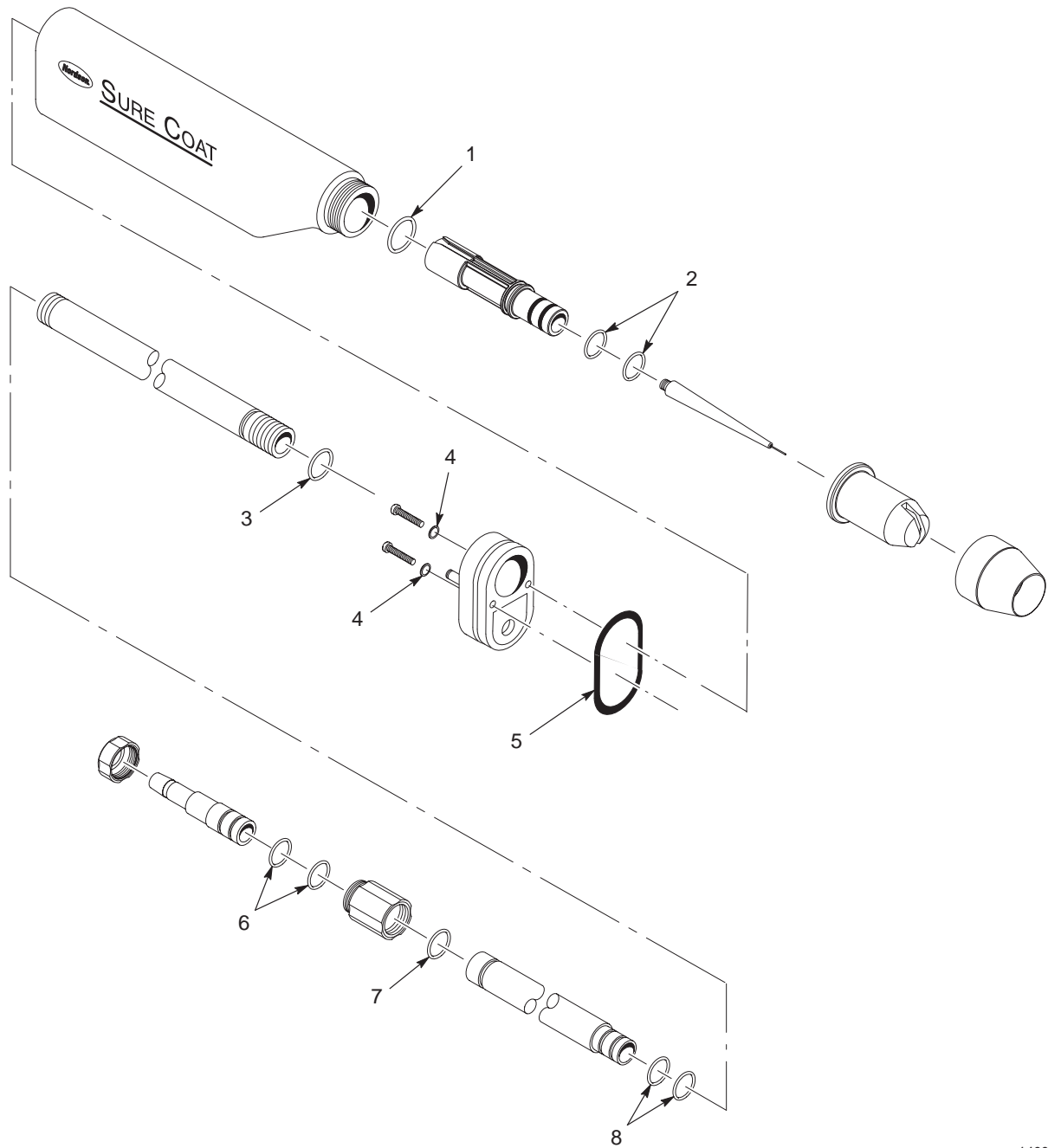
Fig. 7-7 Slangetilslutningssæt

## Servicesæt med O-ringe

Dette sæt indeholder alle O-ringe i sprøjtepistolen.

Se figur 7-8.

| Nummer   | P/N     | Beskrivelse  | Antal | Bemærk |
|--|---------|--|-------|--------|
| —  | 1010753 | SERVICE KIT, O-rings, Sure Coat automatic gun        | 1     |        |
| 1  | 941162  | • O-RING, silicone, 0.750 x 0.937 x 0.094 in.        | 5     |        |
| 2  | 940163  | • O-RING, silicone, 0.625 x 0.750 x 0.063 in.        | 10    |        |
| 3  | 940203  | • O-RING, silicone, 0.875 x 1.000 x 0.063 in.        | 5     | A      |
| 4  | 940060  | • O-RING, Viton, 0.125 x 0.250 x 0.063 in.           | 10    |        |
| 5  | 327986  | • O-RING, silicone, 2.063 x 2.250 x 0.094 in.        | 5     |        |
| 6  | 940156  | • O-RING, silicone, 0.563 x 0.688 x 0.063 in.        | 10    |        |
| 7  | 1020466 | • O-RING, PUR, 0.625 x 0.750 x 0.063 in.,<br>70 duro | 5     |        |
| 8  | 340637  | • O-RING, PUR, 0.562 x 0.687 x 0.062 in.             | 10    |        |
| NS   | 941205  | • O-RING, silicone, 1.000 x 1.188 x 0.094 in.        | 5     | B      |
| <p>BEMÆRK A: Denne O-ring skal monteres i holdestangmonteringspistolens indgangstilslutningshus.</p> <p>B: Denne O-ring er ikke tilgængelig i sprøjtepistolen. Brug ikke denne O-ring, når De udskifter sprøjtepistolens O-ringe.</p> <p>NS: Ikke vist</p> |         |  |       |        |



1400033A

Fig. 7-8 Servicesæt med O-ringe

Bemærk: Tegningen viser en pistol til rørmontering. Der anvendes de samme O-ringe til pistolen til montering på holdestang og på de samme steder som til pistolen til rørmontering.



## Afsnit 8

# Ekstraudstyr

### Valgmuligheder

I følgende tabel beskrives valgmulighederne for den automatiske Sure Coat pulversprøjtepistol. Der findes nærmere beskrivelser senere i dette afsnit.

| P/N  | Beskrivelse                             | Bemærk |
|--|---|--------|
| 1012985  |   |        |
| 1014077  | CORNER SPRAY NOZZLE, 45 degree          |        |
| 1016353  | IN-LINE NOZZLE, 45 degree, flat spray   |        |
| 341762   | ION COLLECTOR, kit, tube-mount gun      |        |
| 189482   | ION COLLECTOR, rod, bar-mount gun       |        |
| 1029201  | TRAINING GUIDE, Sure Coat automatic gun | A      |
| 1030482  | PARTS POSTER, Sure Coat automatic gun   | B      |
| <p>BEMÆRK A: Dette er en spiralhæftet undervisningsmanual med farvefotografier til vejledning i den grundlæggende betjening, vedligeholdelse, fejlfinding, afmontering og montering.</p> <p>B: Dette er et lamineret, 11 x 17-inch (27,9 x 43,2 cm) farvefotografi af pistolen. Den eksploderede projektion af pistolen viser reservedelsnumrene ved siden af de enkelte pistoldele.</p> |   |        |

## 90-graders sprøjteudvidelse

Den 90-graders sprøjteudvidelse gør det muligt at sprøjte pulveret ind i rette vinkler i forhold til pistolens monteringsretning.

Udvidelsen leveres med en 4 mm fladsprøjtningdyse. Der kan også vælges en 2,5 mm fladsprøjtningdyse. Når udvidelsen er monteret på sprøjtepistolen, erstatter den standarddysen, dysemøtrikken og elektrodestøtten.

**BEMÆRK:** Sættet med den 90-graders sprøjteudvidelse leveres med vejledning til montering, vedligeholdelse og reparation.

Se figur 8-1.

| Nummer | P/N     | Beskrivelse                                     | Antal | Bemærk |
|--------|---------|---|-------|--------|
| —      | 1012985 | EXTENSION, spray, 90 degree                     | 1     |        |
| 1      | 1010752 | • SUPPORT, electrode, 13-mm ID, packaged        | 1     |        |
| 2      | -----   | • • SUPPORT, electrode, gun                     | 1     |        |
| 3      | -----   | • • CONTACT, wire, electrode                    | 1     |        |
| 4      | 941162  | • • O-RING, silicone, 0.750 x 0.937 x 0.094 in. | 1     |        |
| 5      | 940163  | • • O-RING, silicone, 0.625 x 0.750 x 0.063 in. | 2     |        |
| 6      | 1012992 | • ELECTRODE, spring contact, 0.094 in. diameter | 1     |        |
| 7      | 1012989 | • HOLDER, electrode, horizontal                 | 1     |        |
| 8      | 940066  | • O-RING, silicone, 0.125 x 0.250 x 0.063 in.   | 2     |        |
| 9      | 1012987 | • ADAPTER, extension, 90 degree                 | 1     |        |
| 10     | 941181  | • O-RING, silicone, 0.875 x 1.063 x 0.094 in.   | 1     |        |
| 11     | 1005028 | • NUT, lock, nozzle                             | 1     |        |
| 12     | 1012988 | • BODY, extension, 90 degree                    | 1     |        |
| 13     | 1012997 | • ELECTRODE, 20-megohm resistor, packaged       | 1     |        |
| 14     | 940117  | • O-RING, silicone, 0.312 x 0.438 x 0.063 in.   | 1     |        |
| 15     | 940163  | • O-RING, silicone, 0.625 x 0.750 x 0.063 in.   | 3     |        |
| 16     | 1012990 | • ADAPTER, electrode connection                 | 1     |        |
| 17     | 1012994 | • ELECTRODE, spring contact, 0.086 in. diameter | 1     |        |
| 18     | 1012993 | • HOLDER, electrode, vertical                   | 1     |        |
| 19     | 1010661 | • NOZZLE, 4 mm, flat spray, 13-mm ID            | 1     |        |
| 20     | 1012996 | • NUT, nozzle, spray extension                  | 1     |        |
| NS     | 245733  | DIELECTRIC GREASE, 3-cc applicator, (box of 12) | 1     | A      |
| NS     | 1010662 | NOZZLE, 2.5 mm, flat spray, 13-mm ID            | 1     | A      |

BEMÆRK A: Disse dele er valgfrie, og de leveres ikke sammen med sprøjteudvidelsen. Delene skal bestilles separat.

NS: Ikke vist



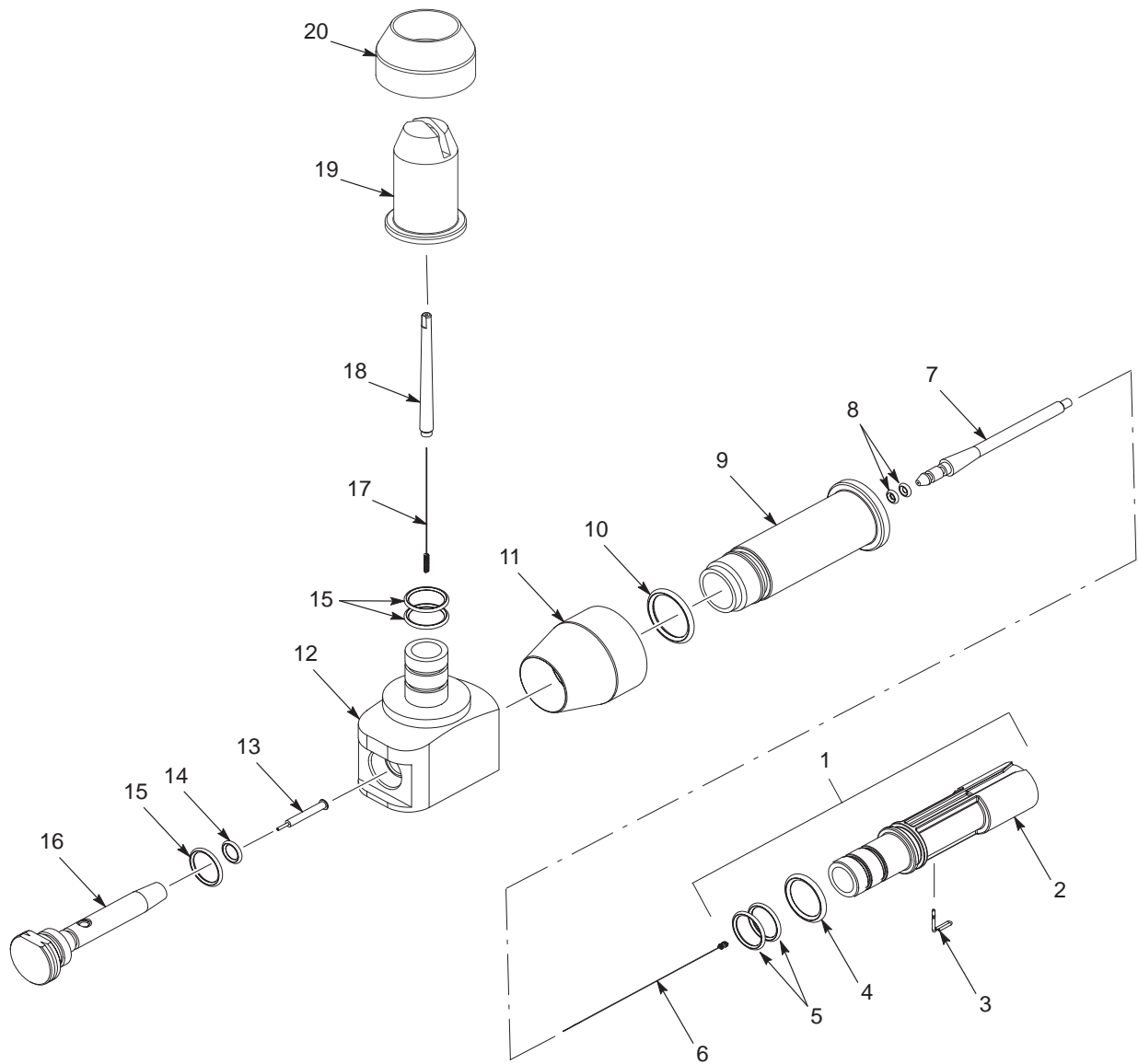


Fig. 8-1 90-graders sprøjteudvidelse

1400251A

## Dyser

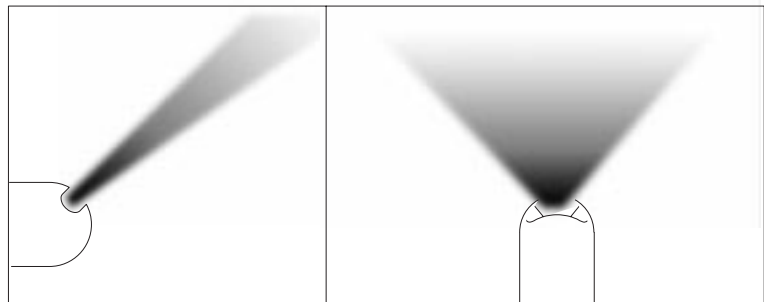
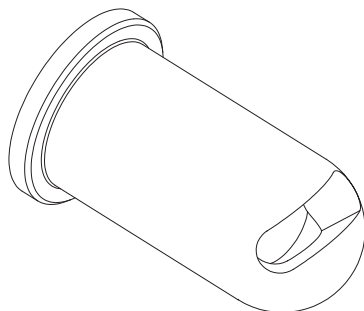
Der fås følgende dyser til den automatiske Sure Coat pulverstrøjtpestol. Dyserne erstatter standard fladstrøjtningdysen, men der anvendes standard dysemøtrikker til dem.

### 45-graders hjørnesprøjtedyse

|                        |   |
|------------------------|---|
| <b>Sprøjttemønster</b> | Bredt viftemønster lodret på sprøjtpestolens akse |
| <b>Åbningstype</b>     | Skrå, tværgående åbning                           |
| <b>Anvendelse</b>      | Flanger og indhak                                 |

Se figur 8-2.

| P/N     | Beskrivelse                    | Bemærk |
|---------|--------------------------------|--------|
| 1014077 | CORNER SPRAY NOZZLE, 45 degree |        |



1400487A

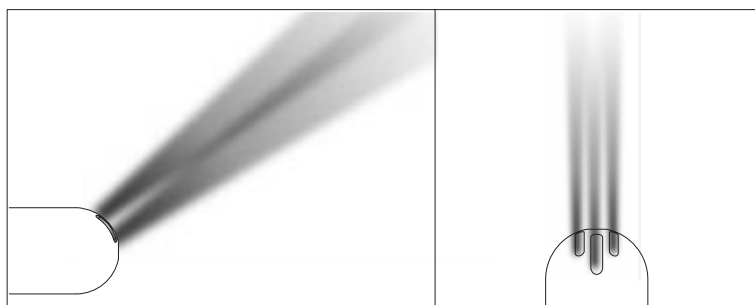
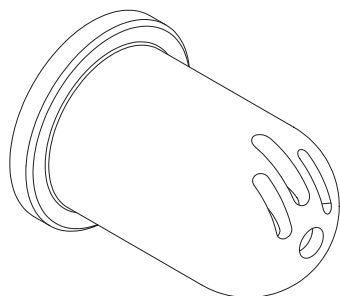
Fig. 8-2 45-graders hjørnesprøjtedyse

**45-graders in-line fladsprøjtningsdyse**

|                       |  |
|-----------------------|--|
| <b>Sprøjtemønster</b> | Smalt viftemønster på linje med sprøjtepistolens akse    |
| <b>Åbningstype</b>    | Tre skrå åbninger på linje med sprøjtepistolens akse     |
| <b>Anvendelse</b>     | Top- og bundpåføring; normalt ingen ind/ud emneplacering |

Se figur 8-3.

| <b>P/N</b> | <b>Beskrivelse</b>                    | <b>Bemærk</b> |
|------------|---------------------------------------|---------------|
| 1016353    | IN-LINE NOZZLE, 45 degree, flat spray |               |



1400488A

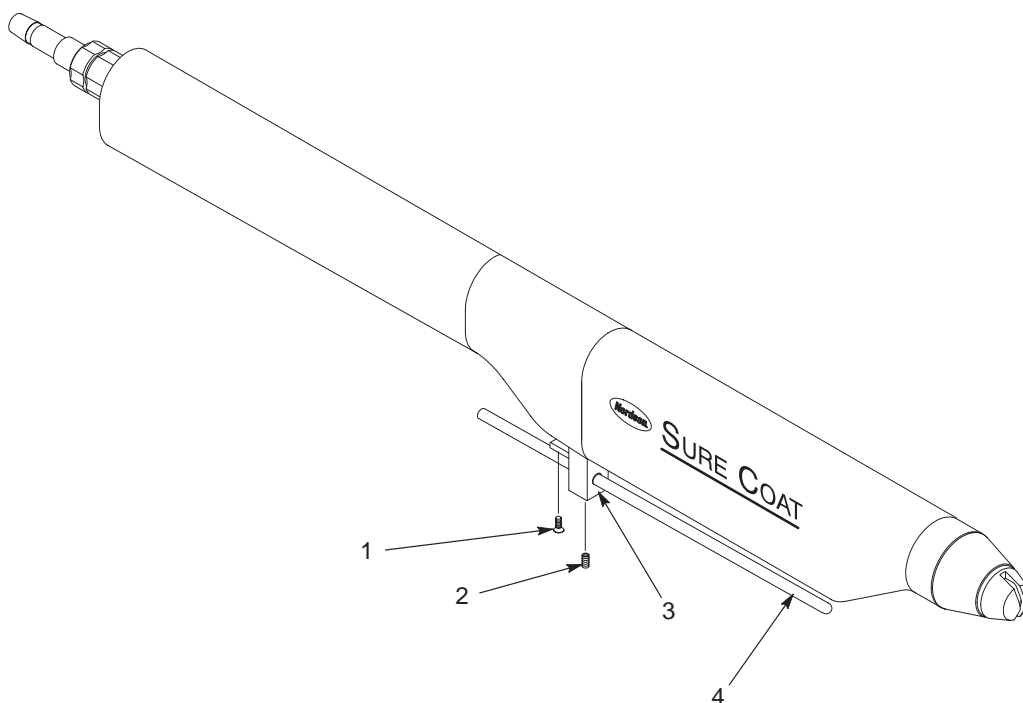
Fig. 8-3 45-graders in-line fladsprøjtningsdyse

# Ionkolektorsæt

## Ionkolektorsæt til pistol til rørmontering

Se figur 8-4.

| Nummer | P/N    | Beskrivelse                          | Antal | Bemærk |
|--------|--------|--------------------------------------|-------|--------|
| —      | 341762 | KIT, ion collector kit, tube mount   | 1     |        |
| 1      | 982098 | • SCREW, flat, slotted, M4 x 6, zinc | 1     |        |
| 2      | 982067 | • SCREW, set, cup, M5 x 5, black     | 1     |        |
| 3      | -----  | • BRACKET, ion collector, tube mount | 1     |        |
| 4      | 189482 | • ROD, ion collector, 11 in.         | 1     |        |



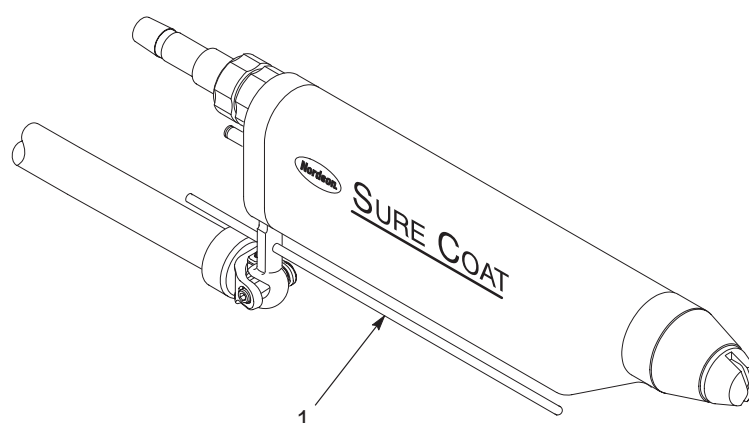
1400723A

Fig. 8-4 Ionkolektorsæt til pistol til rørmontering

**Ionkolektorsæt til pistol til montering på holdestang**

Se figur 8-5.

| Nummer | P/N    | Beskrivelse                | Antal | Bemærk |
|--------|--------|----------------------------|-------|--------|
| 1      | 189482 | ROD, ion collector, 11 in. |       |        |



1400724A

Fig. 8-5 Ionkolektorsæt til pistol til montering på holdestang



# OVERENSSTEMMELSESERKLÆRING

## PRODUKT:

Automatisk Sure Coat pulverapplikator, der kan anvendes sammen med en hvilken som helst af følgende styreenheder:

Sure Coat automatiske konfigurerbare styreenheder serien GCSYS, Sure Coat automatiske styreenheder til montering på 19" stativ eller Sure Coat automatisk stabelbart minisystem.

## GÆLDENDE DIREKTIVER:

89/37/EF (Maskindirektiv)  
73/23/EØF (Lavspændingsdirektiv)  
89/336/EØF (Direktiv om elektromagnetisk kompatibilitet)  
94/9/EF (Direktiv om udstyr til anvendelse i potentielt eksplosive atmosfærer)

## STANDARDS ANVENDT TIL AT DOKUMENTERE OVERENSSTEMMELSE:

|         |         |         |
|---------|---------|---------|
| EN292   | EN50081 |         |
| EN50014 | EN50082 | IEC417L |
| EN50177 | EN55011 | FM7260  |
| EN50050 | EN60204 |         |

## PRINCIPPER:

Dette produkt er fremstillet i overensstemmelse med god teknisk praksis (good engineering practice).

---

Det anførte produkt er i overensstemmelse med det ovennævnte direktiv og de ovennævnte standarder.

## CERTIFICERINGER:

ISO 9001 – DNV No. QSC3277  
EECS (Notified Body No. 600) – EECS ATEX 0771  
Factory Mutual – 3007147  
EMC – TUV Rheinland V9971887



---

Dato: 21. juli 00

Herb Turner  
Vice President, Powder Systems Group



Nordson Corporation • Westlake, Ohio

DoC 30-0H\_DA

