

## Inline-poederpomp



**PAS OP:** Sta enkel gekwalificeerd personeel toe de volgende taken uit te voeren. Alle veiligheidsvoorschriften uit deze handleiding en uit alle andere relevante documentatie in acht nemen.

### Beschrijving

De inline-poederpomp wordt voornamelijk gebruikt om poeder te onttrekken aan een bulkcontainer in een poedertoevoercentrum, de poederstroom te verstuiven en door te voeren naar een poederspuitpistool. Aan de inline-poederpomp kan een poedertoevoerslang met ofwel 11-mm of 1/2-inch diameter worden aangesloten.

### Inline-poederpomp verwijderen



**PAS OP:** Voordat u de volgende taken uitvoert, moet u het poedertoevoercentrum uitschakelen, de systeempluchtdruk afblazen en de luchttoevoerschakelaar blokkeren/beveiligen in de uit-stand. Het negeren van deze waarschuwing kan persoonlijk letsel tot gevolg hebben.

Hanteer de volgende procedure om de inline-poederpomp los te halen van het poedertoevoercentrum.

Zie afbeelding 1.

1. Schakel het poedertoevoercentrum uit, blaas de toevoercentrumluchtdruk af en zet blokkeer/beveilig de persluchttoevoer in de uit-stand.
2. Zet de klemgrepen (7) aan de spuitlanseenheid in de omlaag-stand.
3. Haal het toevoerslangenverdeelstuk (2) los van de poederpompen. Wees voorzichtig om de pompventuri's niet te beschadigen.
4. Haal de luchtslangen los van de pompkoppelingen voor transportlucht (5) en verstuivingslucht (4).
5. Trek de inline-poederpomp (6) met een iets draaiende beweging los van het verdeelblok (8).

## Inline-poederpomp installeren

Hanteer de volgende werkwijze om de inline-poederpomp te installeren aan een al aanwezig poedertoevoercentrum.

Zie afbeelding 1.

**OPMERKING:** Voor het beste resultaat mag de poedertoevoerslang (1) niet langer zijn dan 10,7 meter en over de geïnstalleerde lengte niet meer dan 3,7 meter omhoog lopen.

1. Druk de inline-poederpomp (6) op het verdeelblok (8) totdat de pomp tegen het verdeelblok stuit.
2. Sluit de transport- en verstuiwingsluchtslangen aan op de pompkoppelingen voor transportlucht (5) en verstuiwingslucht (4).
3. Installeer het toevoerslangenverdeelstuk (2) aan de pompventuri's (3).
4. Zet de klemgrepen (7) aan de spuitlanseenheid in de omhoog-stand.

## Gebruik



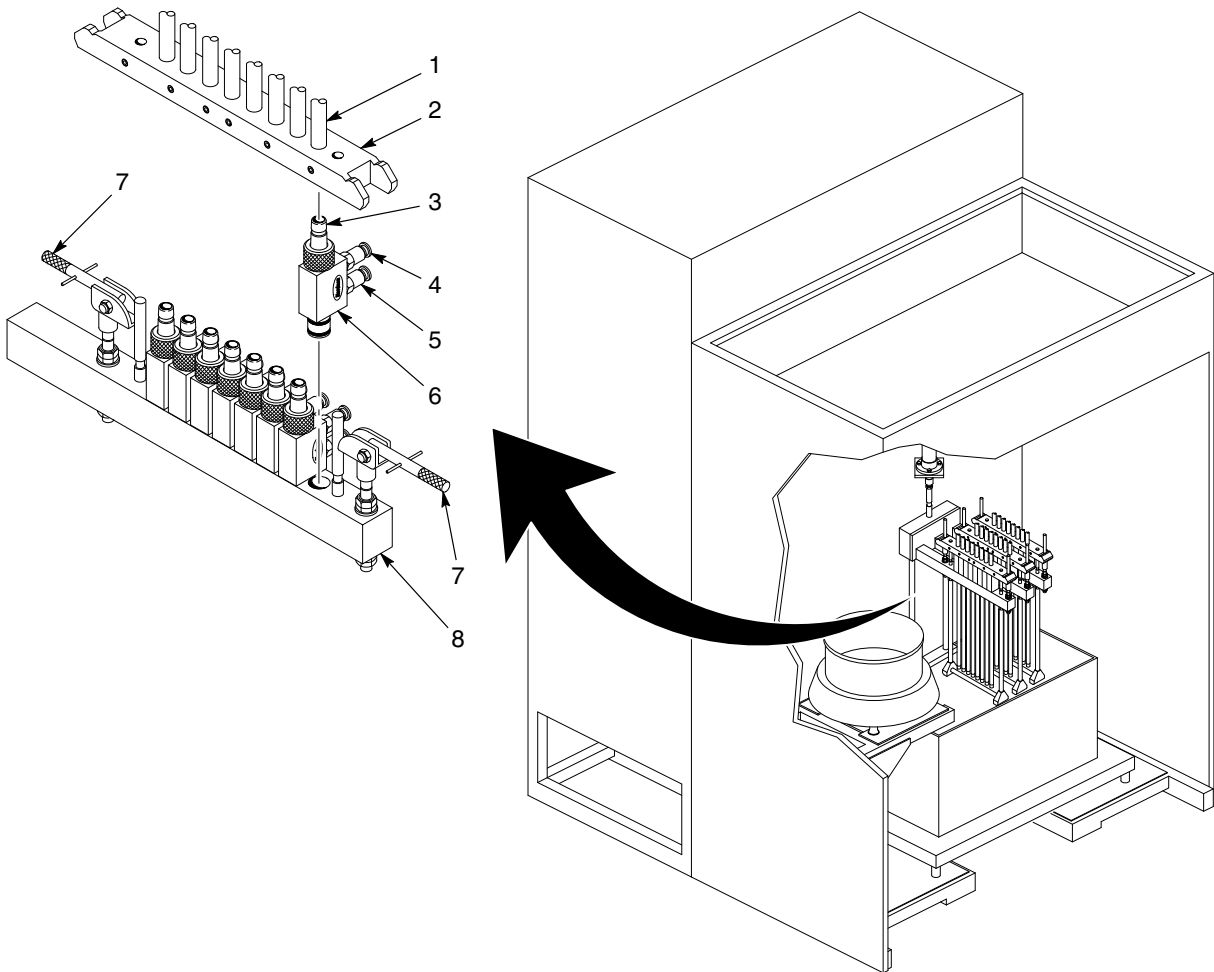
**PAS OP:** Alle elektrisch geleidende apparatuur in de spuitomgeving moet rechtstreeks zijn geaard. Niet of slecht geaarde apparatuur kan elektrisch worden geladen, waardoor een zware elektrische schok kan worden toegebracht of door vonkvorming brand of explosie kan ontstaan..

**OPMERKING:** De volgende luchtdrukken zijn gemiddelde beginwaarden. Stel de in-bedrijf luchtdrukken hoger of lager in om de gewenste waarden voor poedertoevoervolume en poederdichtheid te verkrijgen.

De in-bedrijf luchtdrukwaarden hangen rechtstreeks samen met andere factoren in uw poedercoatingsysteem, zoals type en diameter poedertoevoerslang, type spuitpistool, poedertype, transportbandsnelheid en gewenste coatingdikte.

Hanteer de volgende luchtdrukwaarden normaliter als beginpunten:

<b>Verstuiwingslucht:</b>	2,1 bar (30 psi)
<b>Transportlucht</b>	1,4 bar (20 psi)



1400127A

Afb.. 1 Inline-poederpomp verwijderen en installeren

- |                              |                               |                |
|------------------------------|-------------------------------|----------------|
| 1. Poedertoevoerslang        | 4. Verstuivingsluchtkoppeling | 7. Klemgrepen  |
| 2. Toevoerslangenverdeelstuk | 5. Transportluchtkoppeling    | 8. Verdeelblok |
| 3. Venturi                   | 6. Inline-poederpomp          |                |

## Onderhoud

Hanteer de volgende richtlijnen bij het onderhoud van de inline-poederpomp.

### *Dagelijks onderhoud*

De inline-poederpomp wordt schoongespoeld wanneer u een kleurwisseling uitvoert of het systeem uitschakelt. Zie de handleiding bij uw poedertoevoercentrum voor meer informatie.

### *Periodiek onderhoud*



**LET OP:** Blaas de poedertoevoerslang altijd door vanaf de pompzijde. Controleer of de afzuigventilator van de spuitcabine inderdaad werkt.



**LET OP:** Gebruik geen scherpe metalen voorwerpen om door inslagsmelting aangekoekt poeder van onderdelen te schrappen. Het poeder zet zich dan later op contactvlakken af in eventuele krassen, waarna als gevolg van inslagsmelting de pomp verstopt kan raken.

Demonteer de inline-poedertoevoer pomp periodiek en hanteer de hier vermelde richtlijnen om de onderdelen te reinigen:

- Gebruik perslucht op lage druk en pluisvrije doeken.
- De onderdelen kunt u schoonwrijven met een niet-giftig oplosmiddel als reinigingsalcohol. Verwijder de O-ringen eerst, zodat deze niet door het oplosmiddel worden aangetast.
- Inspecteer alle onderdelen en vervang versleten of beschadigde onderdelen.

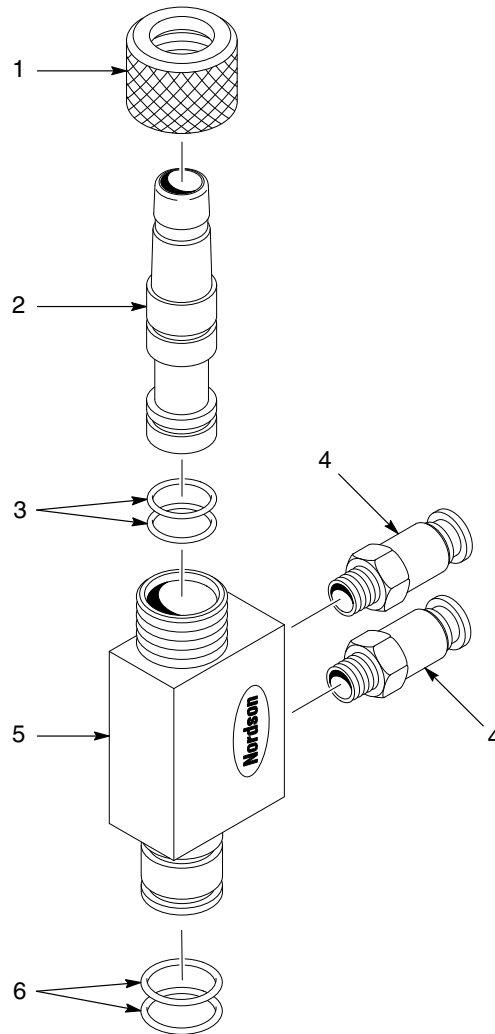
## Onderdelen

Gebruik de volgende lijst om vervangingsonderdelen voor de inline-poederpomp te bestellen.

Zie afbeelding 2.

Item	P/N	P/N	Omschrijving	Antal	Zie opm.
—	1003917		Pump assembly, corona, inline, Tivar	1	
—		1003918	Pump assembly, corona, inline, glass-filled PTFE	1	
1	1003913	1003913	• Cap, inline pump	1	
2	1003911		• Kit, venturi, inline pump, Tivar	1	
2		1003912	• Kit, venturi, inline pump, glass-filled PTFE	1	
3	1004110	1004110	• • O-ring, Buna-N, 13 mm x 17 mm x 2 mm	2	A
4	344252	344252	• Valve, check, M8 tube x R 1/8 in., M, output	2	
5	1003910	1003910	• Body, pump, with injector	1	
6	1003915	1003915	• O-ring, Buna-N, 16 mm x 20 mm x 2 mm	2	
OPM: A: Deze O-ringen worden bij beide venturi's meegeleverd.					

## Onderdelen *(vervolg)*



1400125A

Afb.. 2    Onderdelen van inline-poederpomp

Uitgave 08/01

Copyright © 2001. Nordson en het Nordson logo zijn gedeponeerde handelsmerken van Nordson Corporation.

Tivar is een gedeponeed handelsmerk van Poly Hi Solidur, Inc..