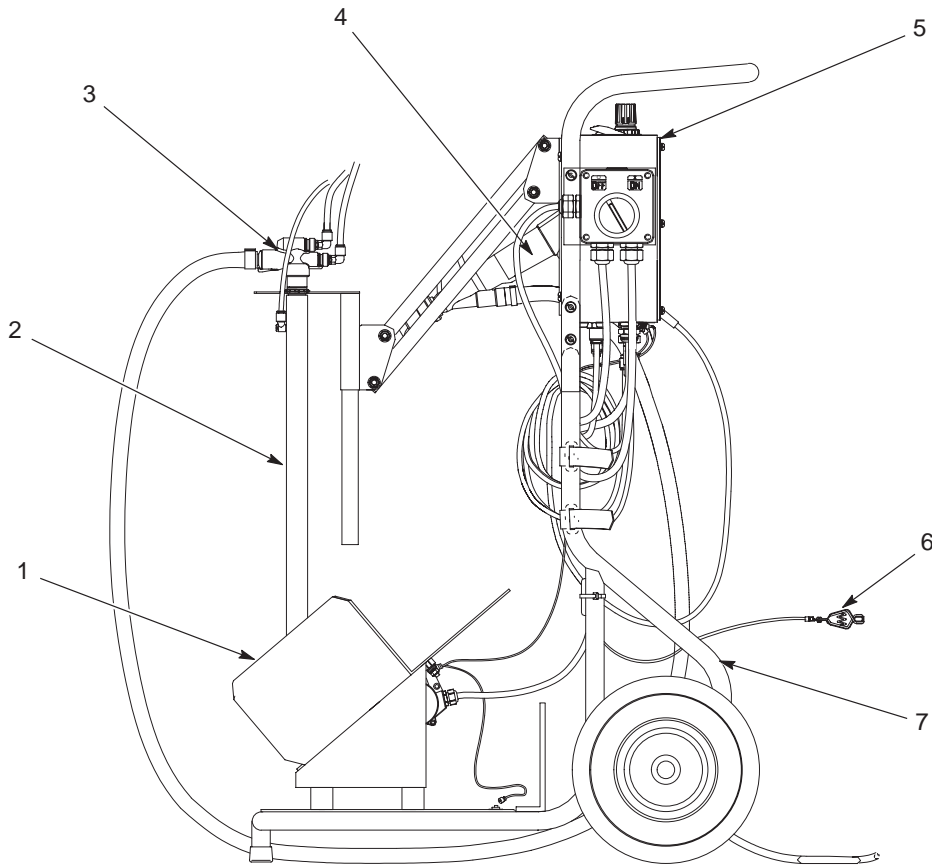


Econo-Coat[®] siirrettävä pulverinruiskutusjärjestelmä syöttölaatikolla

Johdanto

Katso kuvaa 1. Econo-Coat siirrettävä pulverinruiskutusjärjestelmä on täydellinen käsikäyttöinen pulverinruiskutusjärjestelmä, joka on asennettu kaksipyöräiseen kärryyn. Järjestelmään kuuluvat laitteet on selvitetty kohdassa *Järjestelmän yleiskuvaus*.

Tämä ohjelehti sisältää Econo-Coat siirrettävän pulverinruiskutusjärjestelmän kokoamis-, käyttö- ja varaosien tilausohjeet. Tarkemmat tiedot pulveripumpusta (3), ruiskutuspistoolista (4) ja ohjausyksiköstä (5) löytyvät niiden omista käsikirjoista.



1400312A

Kuva 1 Econo-Coat siirrettävä pulverinruiskutusjärjestelmä syöttölaatikolla

- | | | |
|-------------------------|----------------------|--|
| 1. Tärysyöttölaatikko | 4. Ruiskutuspistooli | 6. Järjestelmän maadoitusjohto puristimeen |
| 2. Fluidisoiva imuputki | 5. Ohjausyksikkö | 7. Kärry |
| 3. Jauhepumppu | | |

Huomaa: Katso osien toiminnat kohdasta *Järjestelmän yleiskuvaus*.

Kokoaminen



VAROITUS: Vain ammattitaitoinen henkilökunta saa suorittaa seuraavat toimenpiteet. Noudata tämän käsikirjan sekä kaikkia muita asiaanliittyviä turvaohjeita/kirjallista materiaalia.



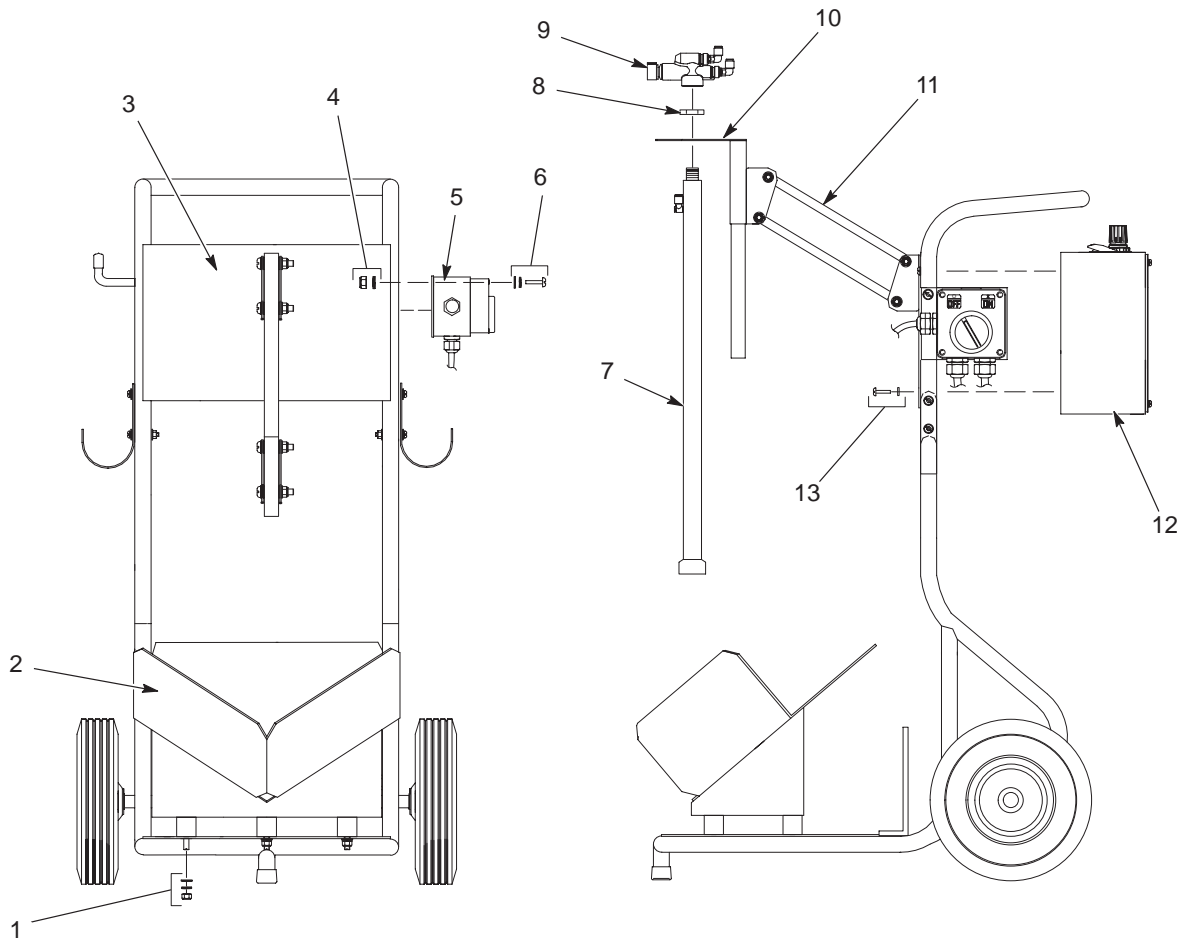
VAROITUS: Kaikkien sähköä johtavien laitteiden maalausalueella tulee olla maadoitettuja. Maadoittamattomat tai huonosti maadoitetut laitteet saattavat varautua sähköisesti. Tämä varaus voi aiheuttaa hengenvaarallisen sähköiskun tai muodostaa kipinöintiä, joka on tarpeeksi kuumaa aiheuttamaan tulipalon tai räjähdysen.

Osien kokoaminen

Poista kärry ja laatikot kuljetuspakkauksesta. Avaa laatikot ja ota niihin pakatut osat esiin. Kokoaa osat seuraavien ohjeiden mukaisesti:

Katso kuvaa 2.

Komponentti	Toimenpide
Tärysyöttölaatikko	<ol style="list-style-type: none"> Kiinnitä tärysyöttölaatikko (2) kärryyn M8-aluslevyjen, lukkoaluslevyjen ja mutterien (1) avulla; kiinnitysosat toimitetaan tärysyöttölaatikon kanssa. Kiinnitä tärysyöttölaatikon kytkin (5) kärryn rungon sivulle M5-tasakantaruuvien, lukkoaluslevyjen ja aluslevyjen (6) avulla ulkopuolelta sekä M5-aluslevyjen ja mutterien (4) avulla sisäpuolelta.
Ohjausyksikkö	<ol style="list-style-type: none"> Aseta ohjausyksikön (12) yläreuna ohjausyksikön kiinnikkeen (3) takareunaa vasten. Kiinnitä ohjausyksikkö kiinnikkeeseen neljällä M6-tasakantaruuvilla ja lukkoaluslevyllä (13).
Imuputki	<ol style="list-style-type: none"> Käännä imuputken varsi (11) pois päin kärrystä. Pujota imuputken kannatin (10) imuputken varteen. Irrota lukkomutteri (8) imuputkiasetelmasta (7). Työnnä imuputkiasetelma ylös imuputken kannattimeen. Asenna lukkomutteri imuputkiasetelman kiinnittämiseksi imuputken kannattimeen.
Pulveripumppu	Työnnä pulveripumppu (9) kiertävällä liikkeellä imuputkiasetelmaan (7).



1400313A

Kuva 2 Osien kokoaminen

- | | | |
|--|--|--|
| 1. M8 aluslevy, lukkoaluslevy, mutteri | 6. M5 ruuvi, lukkoaluslevy ja aluslevy | 10. Imuputken kannatin |
| 2. Tärysyöttölaatikko | 7. Imuputkiasetelma | 11. Imuputken varsi |
| 3. Ohjausyksikön kiinnike | 8. Lukitusmutteri | 12. Ohjausyksikkö |
| 4. M5 mutterit ja aluslevyt | 9. Jauhepumppu | 13. M6 tasakantaruuvit ja lukkoaluslevyt |
| 5. Tärysyöttölaatikon kytkin | | |

Sähköliitännät

Sähköliitännät on tehtävä kaksi:

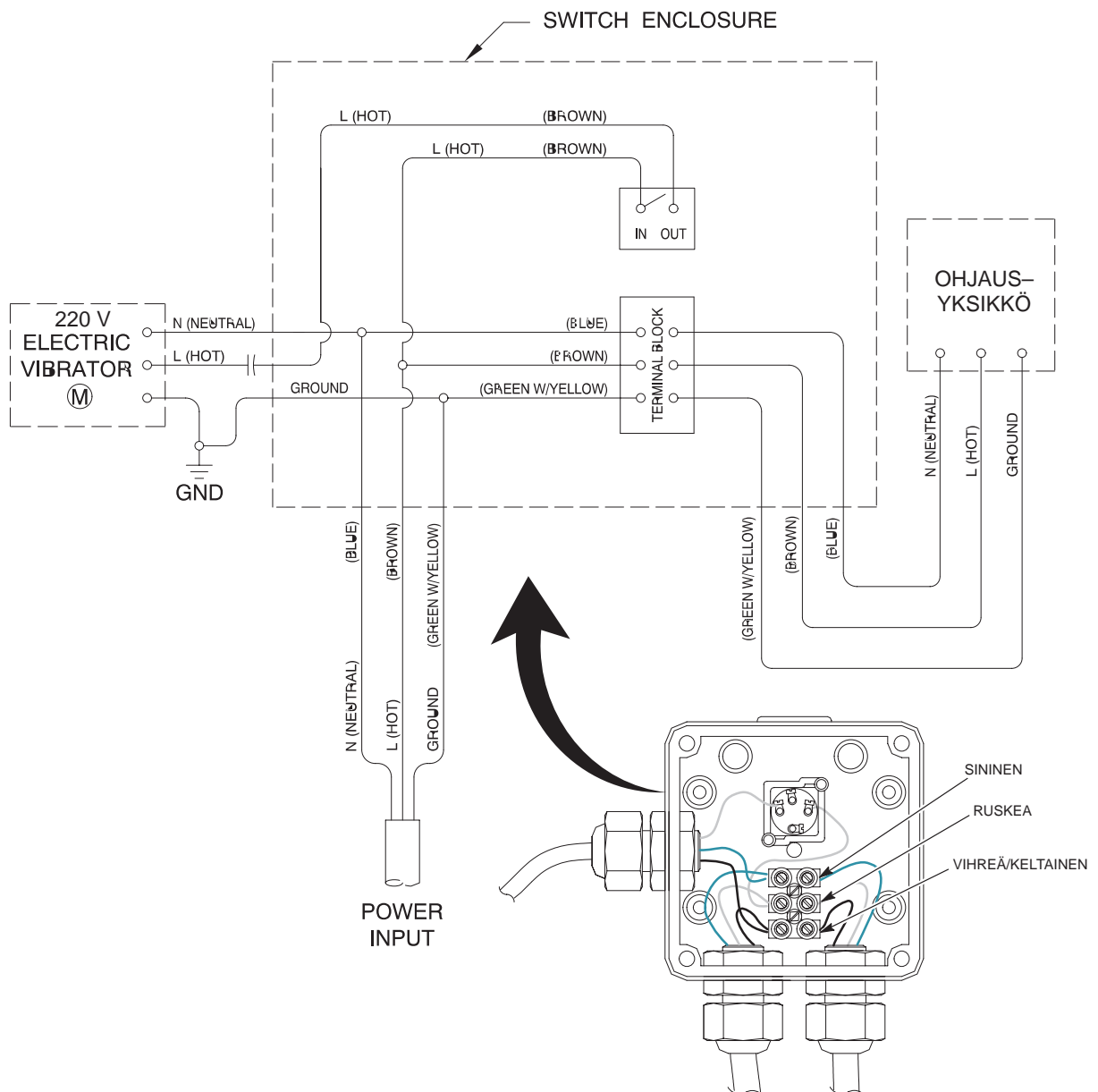
- **Ohjausyksikön virtajohto:** Kytke ohjausyksikön virtajohto syöttölaatikon kytkimeen
- **Virtajohto:** Kytke syöttölaatikon kytkimen virtajohto sähkötauluun tai asiakkaan toimittamaan pistotulppaan.

Ohjausyksikön virtajohto

Irrota tärysyöttölaatikon kytkimen kansi, vedä ohjausyksikön virtajohto tyhjän läpiviennin kautta ja kytke virtajohto riviliittimeen kytkentäkaavion mukaisesti. Kiristä kaikkien kolmen kaapelin läpiviennit.

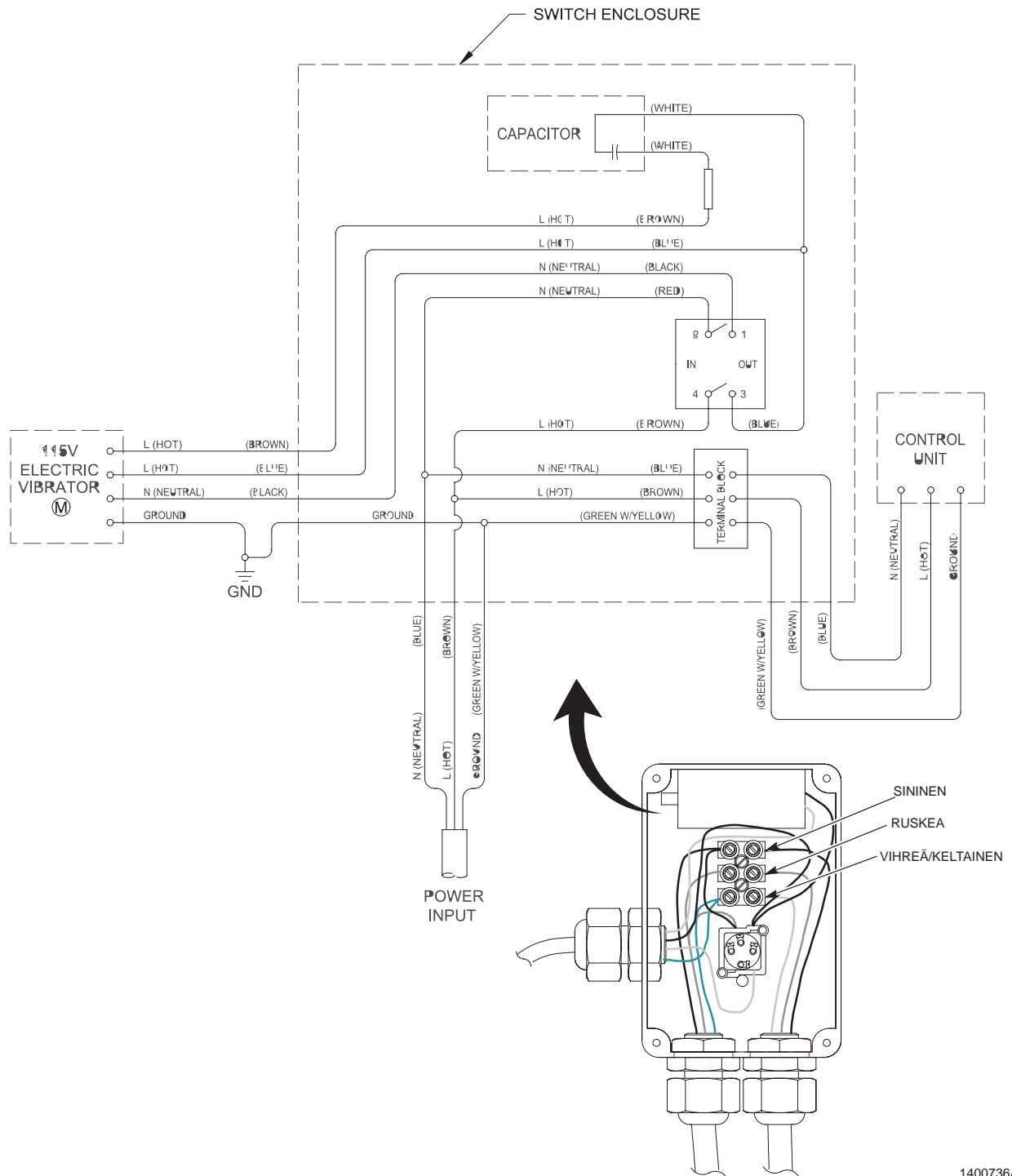
HUOMAA: Saatavana on kaksi tärysyöttölaatikkoa (220 V ja 115 V).

- Katso 220 V laatikon kytkentä kuvasta 3.
- Katso 115 V laatikon kytkentä kuvasta 4.



Kuva 3 220-V järjestelmän kytkentäkaavio

1400559A



Kuva 4 115-V järjestelmän kytkentäkaavio

Virtajohto

Kytke virtajohto (kiinnitetty syöttölaatikon kytkimeen) joko sähkötauluun tai asiakkaan toimittamaan pistotulppaan.

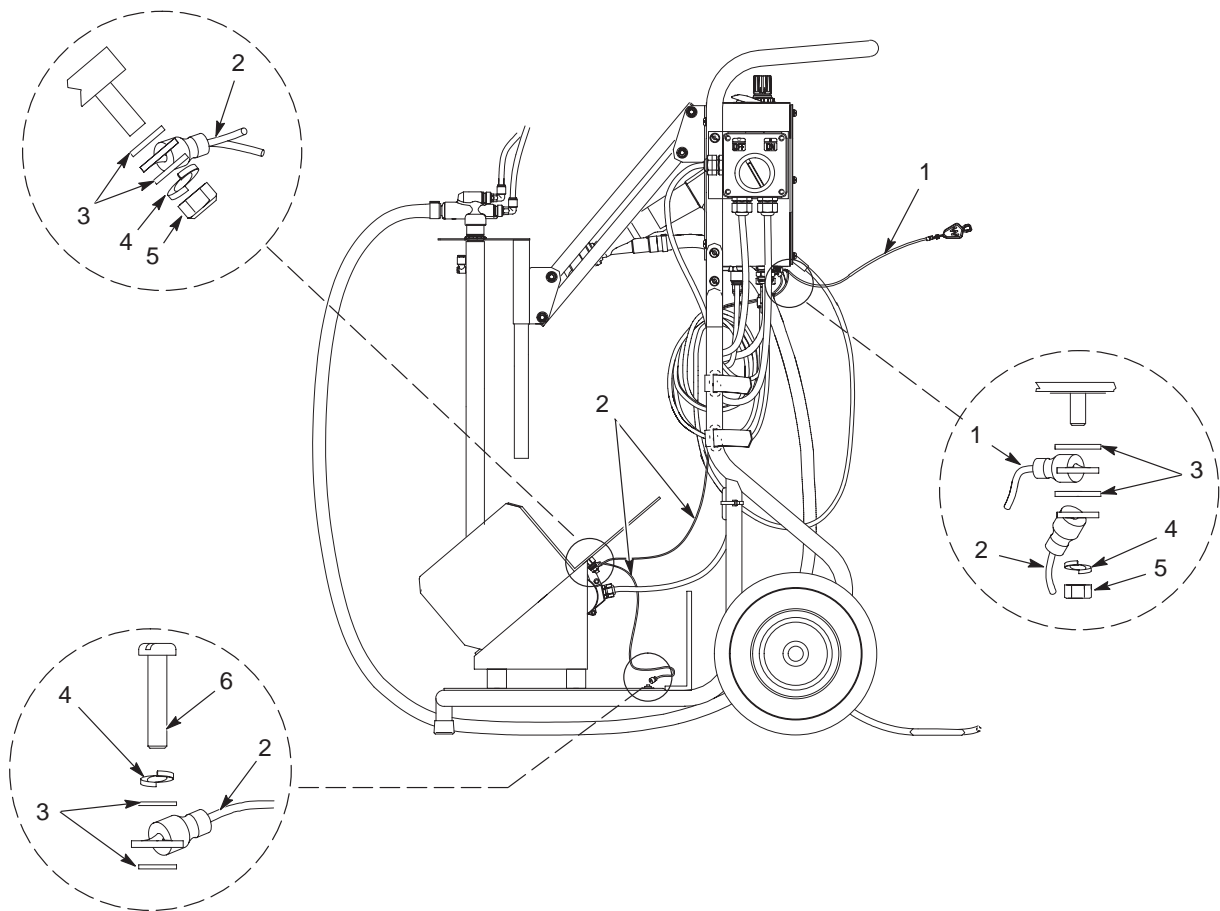
Johtimen väri	Toiminta
Sininen	N (nolla)
Ruskea	L (vaihe)
Vihreä/keltainen	GND (maa)

Maadoitusjohtimet

Järjestelmään sisältyy kaksi maadoitusjohdinta.
Katso asennusohjeet kuvasta 5.

HUOMAA: Asenna maadoitusjohtimet maadoituspultteihin kahden aluslevyn väliin kuvan mukaisesti.

Kohta	Kuvaus	Liitännät
1	Maadoitusjohdin puristimiseen	Ohjausyksikön maadoituspultti
2	Kolmirenkainen maadoitusjohdin	<ul style="list-style-type: none"> Ohjausyksikön maadoituspultti Tärysyöttölaatikon maadoituspultti Kärryn maadoituspultti



1400739A

Kuva 5 Maadoitusjohtimet

1. Maadoitusjohdin puristimiseen
2. Kolmirenkainen maadoitusjohdin

3. Aluslevy
4. Lukkoaluslevy

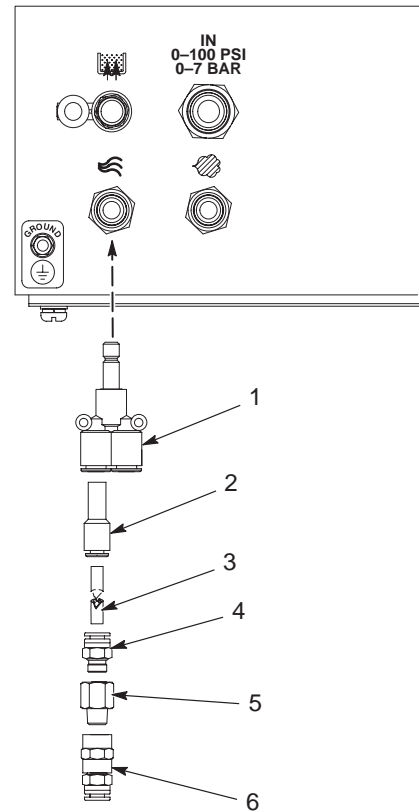
5. Mutteri
6. Tasakantaruuvi

Fluidisointi-ilmayksikkö

Katso kuvaa 6.

HUOMAA: Tässä työvaiheessa tarvittavat liittimet ja ilmaletku sisältyvät fluidisoivan imuputken asennussarjaan.

1. Työnnä Y-liitin (1) ohjausyksikön sumutusilmaliitäntään.
2. Asenna 8-mm – 6-mm adapteri (2) Y-liittimeen.
3. Työnnä 0,3-m (1-ft) pituinen sininen ilmaletku (3) adapteriliittimeen.
4. Kokoa koirasliitin (4), kuristin (5) ja naarasliitin (6).
5. Työnnä koirasliittimen puoli sinisen ilmaletkun vapaaseen päähän.



1400737A




Kuva 6 Fluidisointi-ilmayksikkö

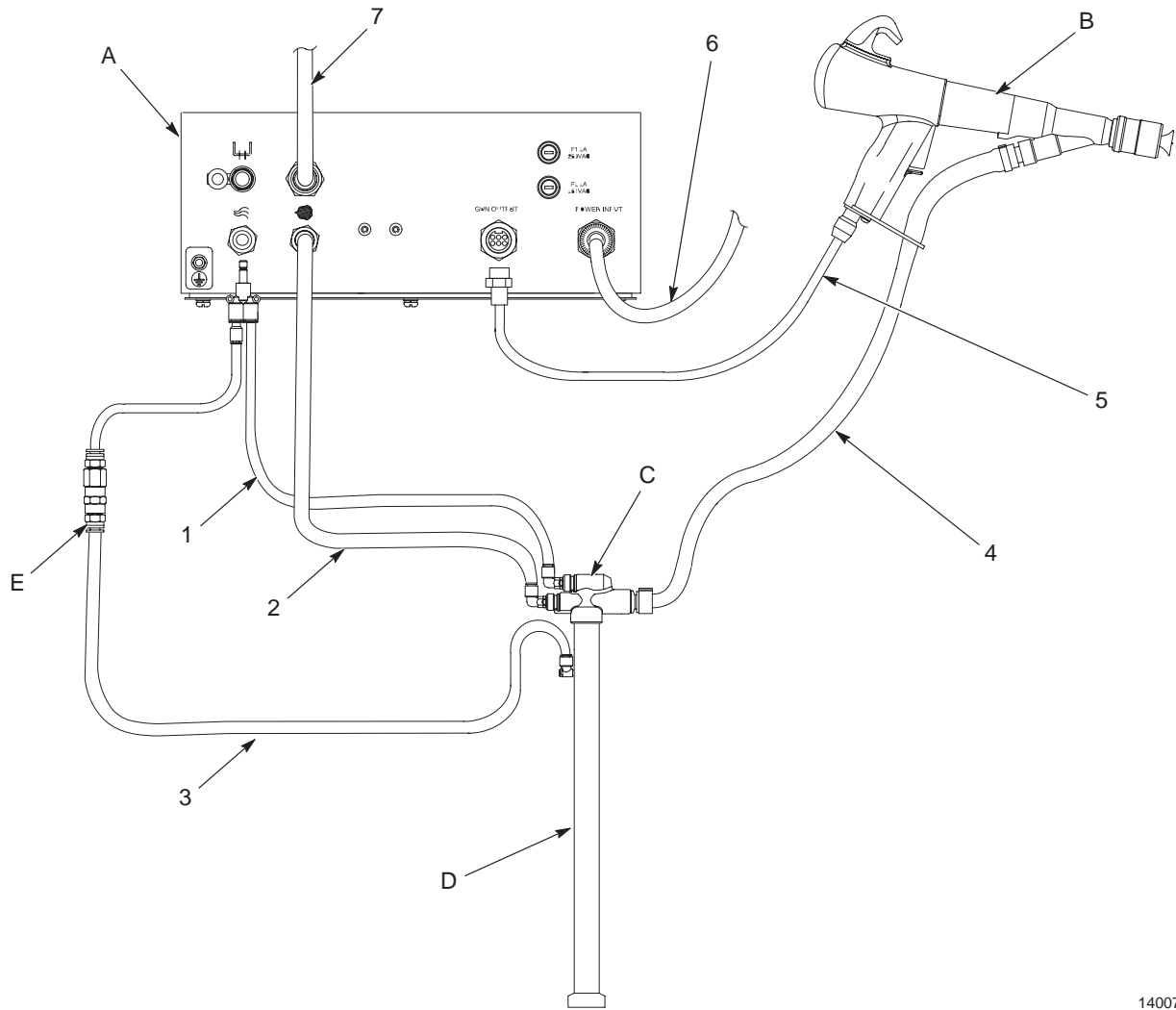
- | | |
|--|-----------------|
| 1. Y-liitin | 4. Koirasliitin |
| 2. Adapteri | 5. Kuristin |
| 3. Sininen ilmaletku
(0,3 m (1 ft)) | 6. Naarasliitin |

Letku- ja kaapeliitännät

Katso kuvaa 7.

HUOMAA: Käytä kahta letkunkiristintä (toimitetaan syöttöletkun mukana) pulverin syöttöletkun kiinnittämiseen pulveripumpun lähtöliitintään ja ruiskutuspistoolin tuloliitintään.

Kohta	Kuvaus	Koko	Ohjauksyksikön takapaneelin liitäntä	Muun laitteen liitäntä
1	Sumutusilmaletku (sininen)	8 mm ulko-Ø	 Ohjauksyksikön Y-liitin	Pulveripumpun kulmaliitin A
2	Virtausilmaletku (musta)	8 mm ulko-Ø		Pulveripumpun kulmaliitin F
3	Fluidisointi-ilmaletku (sininen)	6 mm ulko-Ø	 Fluidisointi-ilmaliittimet (E)	Imuputken kulmaliitin
4	Pulverin syöttöletku (sininen)	12.7-mm (1/2-in.) sisä-Ø	(ei kytketty ohjauksyksikköön)	Pulveripumpun lähtö; ruiskutuspistoolin tulo
5	Ruiskutuspistoolin kaapeli	—	GUN OUTPUT	Ruiskutuspistoolin kahva (esikytketty)
6	POWER INPUT -kaapeli	—	POWER INPUT (esikytketty)	Tärysyöttölaatikon kytkin (katso kohtaa <i>Sähköliitännät</i>)
7	Syöttöilmaletku (sininen)	10 mm ulko-Ø	IN 0-100 PSI 0-7 BAR	Puhdas, kuiva paineilma



1400738A

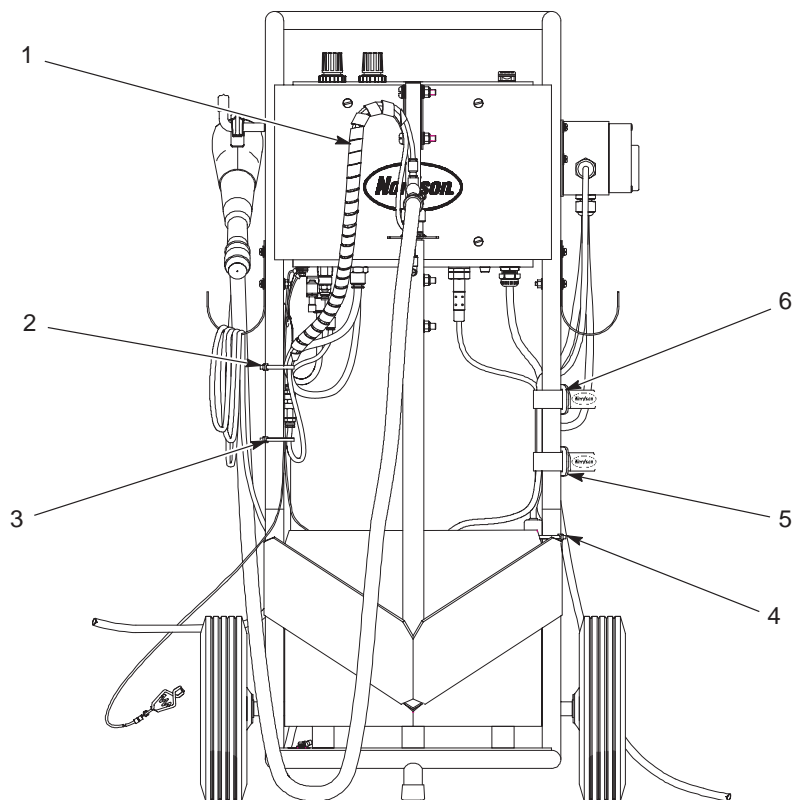
Kuva 7 Letku- ja kaapeliitännät

- | | | |
|-------------------------------|---------------------------|---------------------------------|
| A. Ohjausyksikkö | 1. Sininen 8-mm ilmaletku | 5. Pistoolikaapeli |
| B. Ruiskutuspistooli | 2. Musta 8-mm ilmaletku | 6. POWER INPUT -kaapeli |
| C. Pumppu | 3. Sininen 6-mm ilmaletku | 7. Sininen 10-mm ilmaletku (IN) |
| D. Imuputki | 4. Pulverin syöttöletku | |
| E. Fluidisointi-ilmaliittimet | | |

Kaapelien ja ilmaletkujen niputtaminen

Katso kuvaa 8.

Kohta	Kuvaus	Niputa nämä yhteen kärryn runkoon:
1	Kierresuojaletku	Virtaus-, sumutus- ja fluidisointi-ilmaletkut HUOMAA: Käytä kierresuojaletkua vain ilmaletkujen niputtamiseen kuvan mukaisesti. Käytä nippusidettä (2) letkunipun sitomiseen kärryn runkoon.
2	Nippuside	Kolmirenkainen maadoitusjohdin; maadoitusjohdin puristimella; sekä virtaus-, sumutus- ja fluidisointi-ilmaletkut
3	Nippuside	Kolmirenkainen maadoitusjohdin; maadoitusjohdin puristimella; sekä fluidisointi-ilmaletku
4	Nippuside	Täryttimen moottorin kondensaattori (vain 220-V järjestelmissä)
5	Kiinnityshihna	Ohjausyksikön virtajohto, pistoolikaapeli, täryttimen moottorin kaapeli ja järjestelmän virtajohto
6	Kiinnityshihna	Ohjausyksikön virtajohto, pistoolikaapeli, täryttimen moottorin kaapeli ja järjestelmän virtajohto

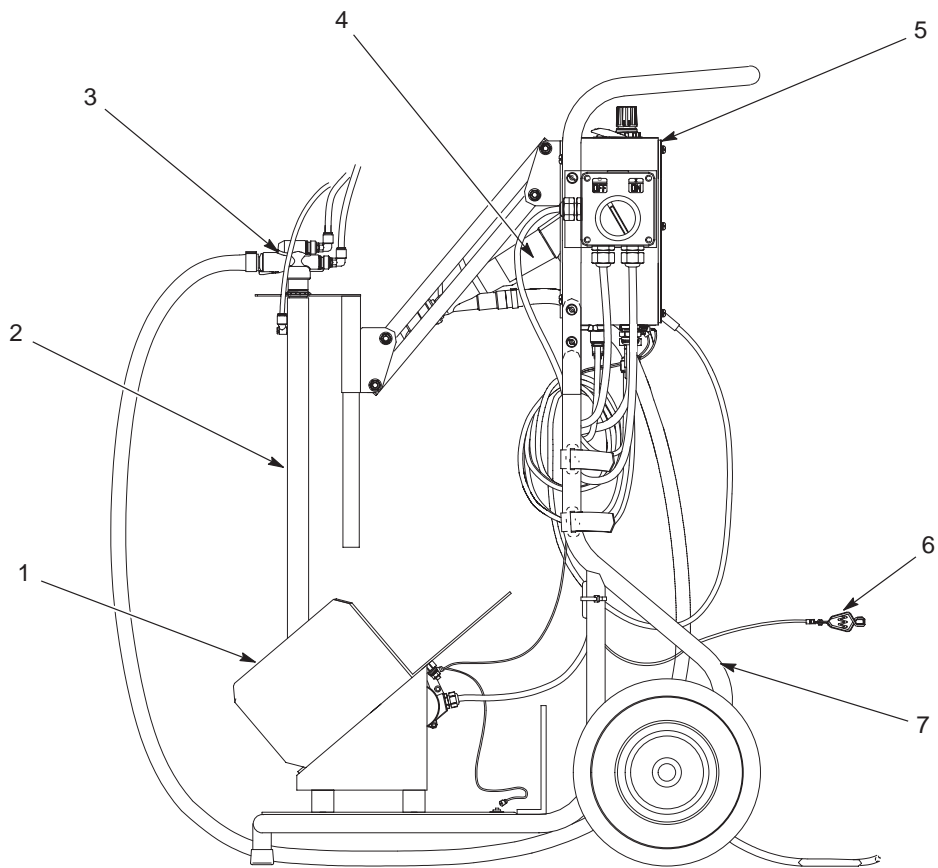


1400740A

Kuva 8 Kaapelien ja ilmaletkujen niputtaminen

Yleiskuvaus

Kohta	Kuvaus	Toiminta
1	Tärysyöttölaatikko	Täryttää pulverilaatikkaa pulverin tasaisen jakautumisen edistämiseksi
2	Fluidisoiva imuputki	Puhaltaa ilmaa pulveriin imuputken päästä, jolloin pulveri fluidisoituu eikä paakkuunnu
3	Pulveripumppu	Imee fluidisoitua pulveria fluidisoivan imuputken kautta ja siirtää sen pulverin syöttöletkun kautta pistooliin ruiskutettavaksi
4	Pulverinruiskutuspistooli	Varaa pulverin sähköstaattisesti ja ruiskuttaa sen maalattavalle pinnalle
5	Ohjausyksikkö	Säätää järjestelmän sähköstaattisia ja ilmavirtausominaisuuksia
6	Järjestelmän maadoitusjohdin puristimeen	Kytkee kaikki järjestelmän osat luotettavasti maadoituspisteeseen
7	Kärry	Järjestelmän komponenttien asennusrunko; mahdollistaa järjestelmän helpon siirtämisen



1400312A

Kuva 9 Yleiskuvaus

Käyttö



VAROITUS: Vain ammattitaitoinen henkilökunta saa suorittaa seuraavat toimenpiteet. Noudata tämän käsikirjan sekä kaikkia muita asiaanliittyviä turvaohjeita/kirjallista materiaalia.



VAROITUS: Laitteiston käyttäminen tässä käsikirjassa annettujen ohjeiden vastaisesti voi aiheuttaa vaaran.

Pulverilaatikon asennus

HUOMAA: Tärysyöttölaitteeseen sopivat 11–25 kg (25–55 lb) pulverilaatikat.

Katso kuvaa 10.

1. Käännä imuputken varsi (5) mahdollisimman ylös.
2. Aseta pulverilaatikko (2) tärysyöttölaatikon telineeseen (1).
3. Taita laatikon läpät auki ja avaa maalijauhetta sisältävä muovipussi. Taita pussi läppien päälle niiden pitämiseksi pois tieltä.

HUOMAA: Älä työnnä imuputken päätä väkisin pulveriin. Käytön aikana putki uppoaa jauheeseen tärinän ja painovoiman vaikutuksesta.

4. Työnnä imuputkea (3) ja imuputken kannatinta (4) ylöspäin ja käännä imuputken varsi alas. Aseta imuputken varsi noin 40° kulmaan ja päästä imuputki laskeutumaan pulveriin.
5. Pulverivuotojen estämiseksi kääri muovipussi imuputken ympärille ja sido se löyhästi nippusiteellä.

Käynnistys



VAROITUS: Kaikkien sähköä johtavien laitteiden maalausalueella tulee olla maadoitettuja. Tämän varoituksen huomiotta jättäminen voi aiheuttaa vakavan sähköiskun.

Varmista, että seuraavat ehdot täyttyvät ennen Econo-Coat siirrettävän pulverinruiskutusjärjestelmän käyttöä:

- Kaikki *Kokoamisen* vaiheet on suoritettu.
- Ilmansyötön suodattimet ja kuivain toimivat kunnolla.
- Maalauskaapin poistoimurit ovat päällä.
- Jauheen talteenottojärjestelmä on toiminnassa.
- Ruiskutuspistoolin kaapeli, pulverin syöttöletku ja ilmaletku ovat oikein liitetyt ohjaimeen, pulveripumppuun ja ruiskutus-pistooliin.

1. Kiinnitä järjestelmän maadoitusjohdin puristimella (8) luotettavaan maadoituspisteeseen.
2. Aseta ohjausyksikön ilmanpaineet nolnaan kääntämällä virtaus- ja sumutusilman säätimet täysin vastapäivään.
3. Aseta syöttöilmanpaineeksi 5–7 bar (80–100 psi).
4. Asenna pulverilaatikko tärysyöttölaatikkoon. Katso lisätietoja kohdasta *Pulverilaatikon asennus*.
5. Kytke ohjausyksikön virtakytkin (6) päälle.
6. Kytke tärysyöttölaatikon virtakytkin (7) päälle.

HUOMAA: Seuraavat ilmanpaineet ovat keskimääräisiä lähtöarvoja. Kokemus auttaa löytämään parhaat arvot halutun tuloksen saavuttamiseksi. Virtaus- ja sumutusilman paineet voidaan säätää vain ruiskutuspistoolin ruiskuttaessa.

7. Suuntaa pistooli kaappiin ja pidä liipaisinta painettuna. Aseta virtaus- ja sumutusilman paineet seuraavien arvojen mukaisesti:

Virtausilma: 2 bar (30 psi)

Sumutusilma: 0,7 bar (10 psi)

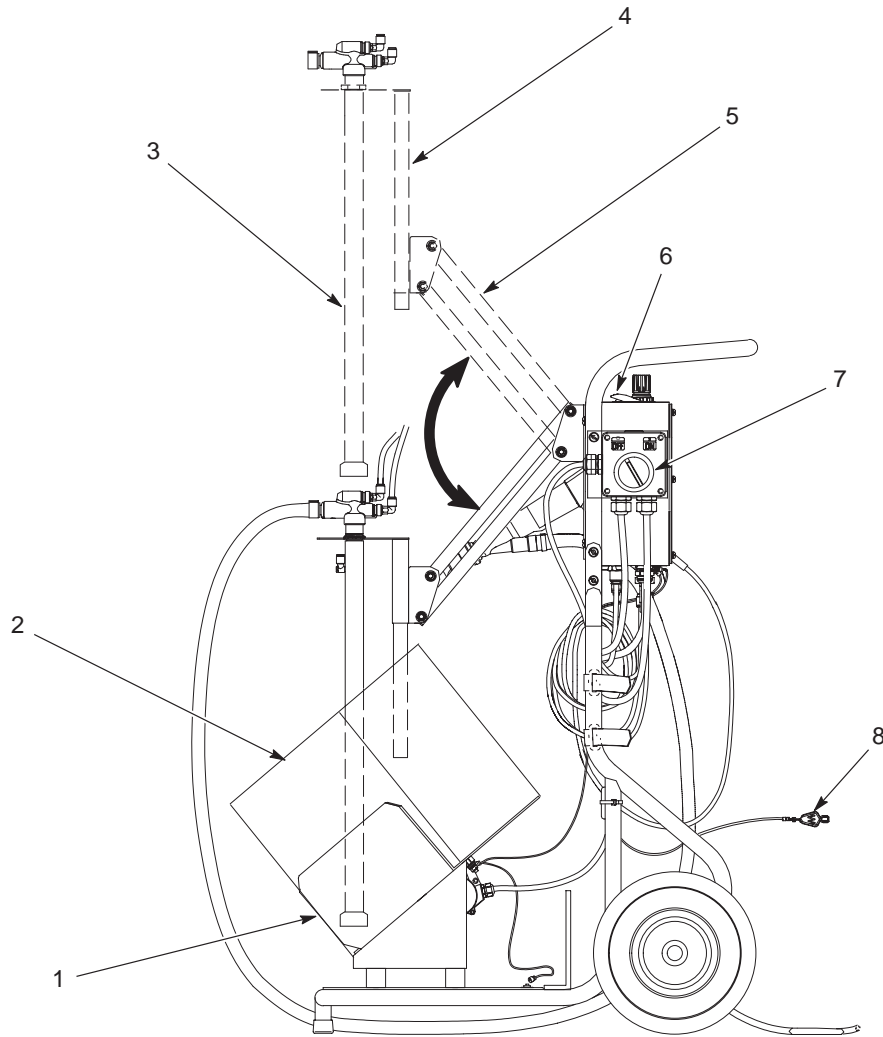
8. Säädä kV tai μ A asetus +/- painikkeilla.

HUOMAA: Asetus kV kasvaa tai vähenee yhden yksikön portain. Asetus μ A kasvaa tai vähenee viidellä jaollisesti.

HUOMAA: kV-asetuspiste voidaan nollata pitämällä +/- painikkeita painettuina samanaikaisesti.

9. Paina pistoolin liipaisinta ruiskutuskuviota testaamiseksi. Säädä kV tai μ A asetus; virtaus- ja sumutusilman paineet; sekä pistoolin suutin halutun ruiskutuskuviota aikaansaamiseksi.

- Ruiskutuskuviota kapenee siirtämällä suuttimen kuvionsäädintä ruiskutuspistoolin etupäätä kohti.
- Ruiskutuskuviota levenee siirtämällä suuttimen kuvionsäädintä ruiskutuspistoolin takaosaa kohti.



1400315A

Kuva 10 Käyttö

- | | | |
|------------------------------|------------------------------|--|
| 1. Tärysyöttölaatikon teline | 4. Imuputken kannatin | 7. Tärysyöttölaatikon virtakytkin |
| 2. Pulverilaatikko | 5. Imuputken varsi | 8. Järjestelmän maadoitusjohto puristimeen |
| 3. Imuputki | 6. Ohjausyksikön virtakytkin | |

Sulkeminen

1. Katkaise pääilmansyöttö ja vapauta paine järjestelmästä.
2. Käännä virtaus- ja sumutusilman säätimet täysin vastapäivään.
3. Katso kuvaa 10. Kytke tärysyöttölaatikon virtakytkin (7) pois päältä.
4. Kytke ohjausyksikön virtakytkin (6) pois päältä.
5. Irrota paineilman syöttöletku ilmanlähteestä.
6. Jos ohjausyksikön virtajohto on kytketty pistotulpalla, irrota virtajohto jännitelähteestä.
7. Suorita *Päivittäinen ylläpito*.

Päivittäinen ylläpito



VAROITUS: Vain ammattitaitoinen henkilökunta saa suorittaa seuraavat toimenpiteet. Noudata tämän käsikirjan sekä kaikkia muita asiaanliittyviä turvaohjeita/kirjallista materiaalia.



VAROITUS: Katkaise virta ohjausyksiköstä ja tärysyöttölaitteesta ja irrota järjestelmä jännitelähteestä ennen seuraavien toimenpiteiden suorittamista. Tämän varoituksen huomiotta jättäminen voi aiheuttaa vakavan sähköiskun.



VAROITUS: Vapauta järjestelmän ilmanpaine ja erota se paineilmanlähteestä ennen seuraavien tehtävien suorittamista. Tämän varoituksen huomiotta jättäminen saattaa aiheuttaa henkilövahinkoja.

HUOMAA: Irrota tarvittaessa O-renkaat ja puhdista osat isopropanoli- tai etyylialkoholiin kostutetulla liinalla. Älä upota alkoholiin. Älä käytä mitään muita liuottimia.

Suorita *Sulkemismenettely* ennen seuraavien päivittäisten huoltotoimenpiteiden suorittamista.

Komponentti	Toimenpide
Ruiskutus-pistooli	Pura ja puhdista pistoolin pulverirata. Katso ohjeet <i>Econo-Coat käsiruiskutus-pistoolin</i> käsikirjasta.
Pumppu	Pura pumppu ja puhdista kaikki osat matalapaineisella paineilmalla. Vaihda kuluneet tai vaurioituneet osat. Katso ohjeet pumpun käsikirjasta.
Ohjausyksikkö	Pyyhi pulveri pois laitteen päältä puhtaalla, nukkaamattomalla liinalla.

Osat

HUOMAA: Pulveripumpun, maalauspistoolin ja ohjausyksikön varaosia käsitellään niiden omassa käsikirjoissa.

Järjestelmän osanumerot

Näihin osiin sisältyvät kaikki siirrettävän pulverinruiskutusjärjestelmän komponentit. Jos et tiedä järjestelmän käyttäjännitettä, vertaa järjestelmän tyyppikilvessä olevaa P/N numeroa näihin osanumeroihin.

Järjestelmän tyyppikilpi sijaitsee karryn etupuolella, lähellä syöttölaatikon kytkintä.

HUOMAA: Jos tilaat toisen näistä osanumeroista, saat koko järjestelmän, mukaan lukien karrý, maalauspistooli, ohjausyksikkö, imuputki ja syöttölaatikko.

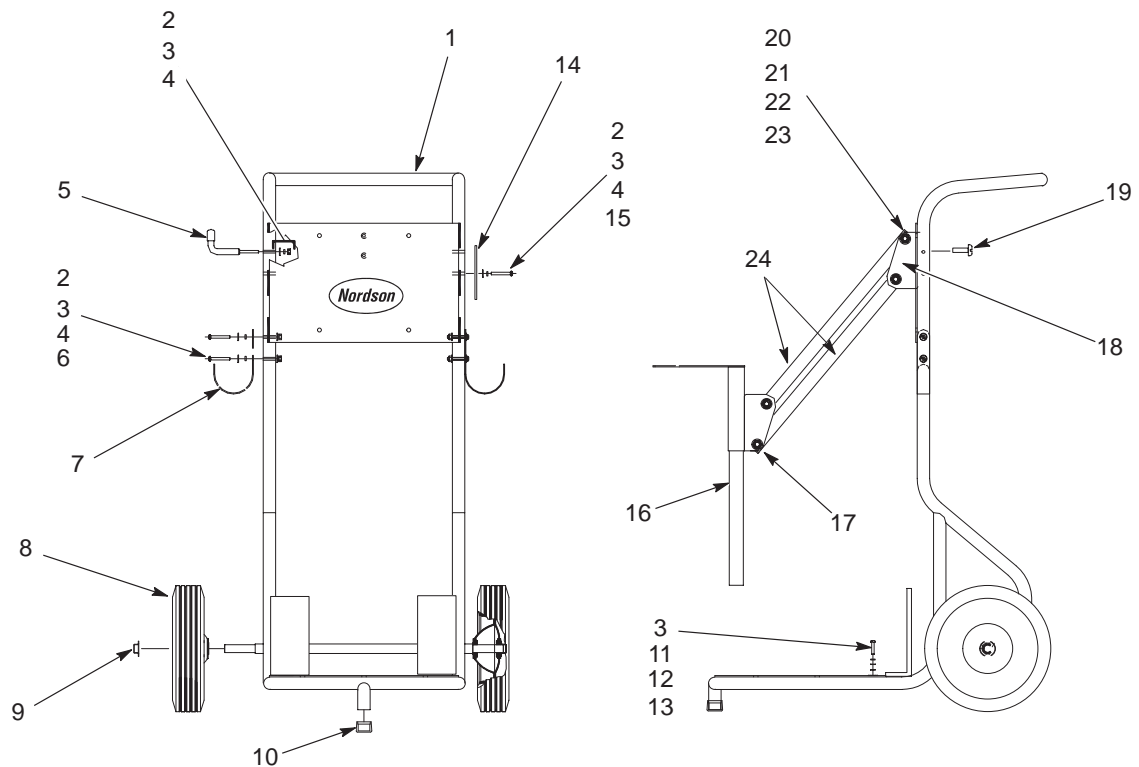
P/N	Kuvaus
1018639	SYSTEM, dolly, vibratory box feeder, 220 volt, 50 Hz, Econo-Coat
1019713	SYSTEM, dolly, vibratory box feeder, 115 volt, 60 Hz, Econo-Coat

Kärry

Katso kuvaa 11.

Kohta	P/N	Kuvaus	Määrä	Huomaa
1	-----	DOLLY, one piece, assembly	1	
2	-----	• NUT, hex, M5, steel, zinc	7	
3	-----	• WASHER, lock, helical spring, M5, steel, zinc	7	
4	-----	• WASHER, flat, M5, steel, zinc	13	
5	1018641	• BRACKET, handgun, two-wheeled dolly	1	
6	-----	• SCREW, pan, slotted, M5 x 40, steel, zinc	4	
7	164578	• BRACKET, hose/cable	2	
8	-----	• WHEEL, 10 x 2.75 in.	2	
9	-----	• CAP, push, 5/8-in. shaft (16 mm)	2	
10	-----	• CAP, tube, load bearing, 1.00 in.	1	
11	-----	• SCREW, pan, slotted, M5 x 25, brass	1	
12	-----	• WASHER, flat, M5, brass	2	
13	240674	• TAG, ground	1	
14	1018640	BRACKET, electrical box, two-wheeled dolly	1	
15	-----	SCREW, pan, slotted, M5 x 40, zinc	2	
16	-----	BRACKET, slide, pickup tube	1	
17	-----	BRACKET, pivot, pickup tube, slide	1	
18	-----	BRACKET, pivot, box feeder arm	1	
19	860538	SCREW, pan head, slotted, M5 x 8, zinc	2	
20	345169	SCREW, pan, slotted, M8 x 40, stainless steel	4	A
21	983263	WASHER, flat, M8, stainless steel	22	
22	983404	WASHER, lock, M8, steel, zinc	10	
23	-----	NUT, hex, M8, stainless steel with nylon insert	4	
24	-----	ARM, vibratory box feeder pickup tube	2	
NS	1019752	HARNESS, grounding, 3 ring-tongue terminals	1	
HUOMAA A: Ruuvi asennetaan kierrelukitteen kanssa.				
NS: Ei piirroksessa				

Kärry (jatkoa)



1400316A

Kuva 11 Kärryn osat

Fluidisoiva imuputki

Syöttölaatikolla varustettuun Econo-Coat siirrettävään pulverinruiskutusjärjestelmään on saatavana kahdenlaisia imuputkia:

- **Kierteellä varustettu fluidisoiva imuputki:** Fluidisointiadapteri (2) on kiinni kierteellä sisemmässä imuputkessa (9).
- **O-renkaallinen fluidisoiva imuputki:** Fluidisointiadapteri (2) painetaan kiinni sisempään imuputkeen (9) O-renkaan (7) avulla.

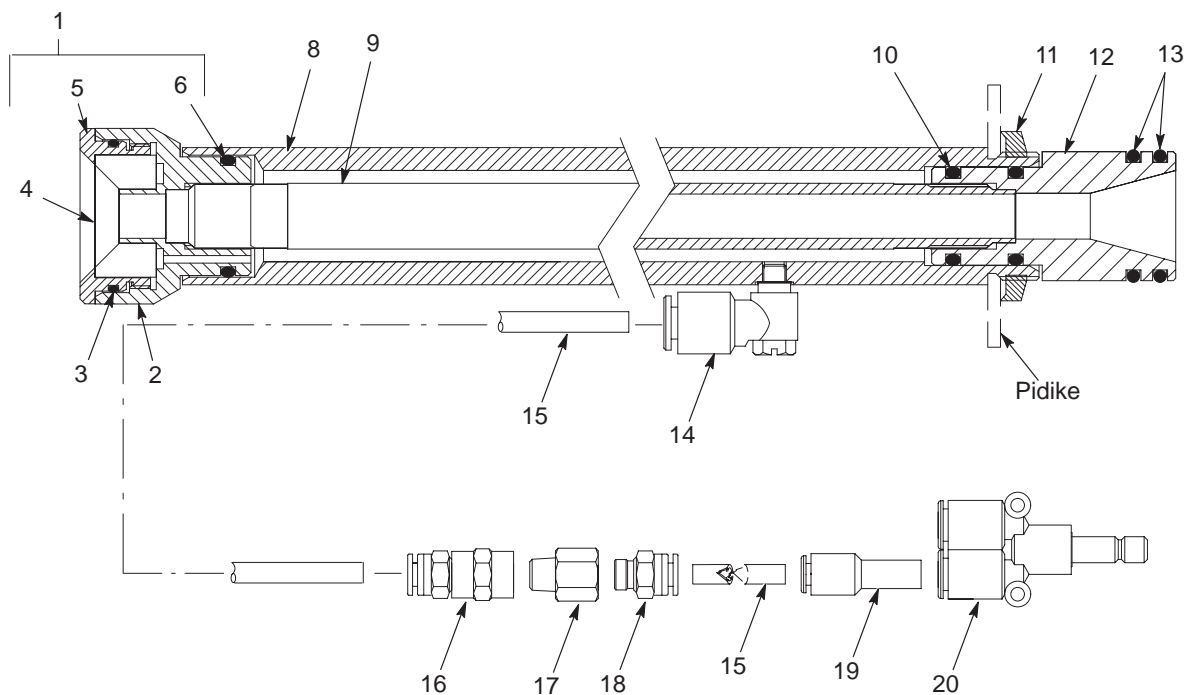
HUOMAA: Kierteellä varustetun imuputken fluidisointiadapteri ei putoa imuputkesta kun nostat sen pois pulverilaatikosta. Nykyisen O-renkaallisen imuputken voi päivittää kierteellä varustetuksi tilaamalla adapterin (P/N 1031591) ja sisemmän imuputken (P/N 1031590).

HUOMAA: O-rengaskiinnitteistä fluidisoivaa imuputkea ei enää valmisteta, mutta varaosia on edelleen saatavana.

Kierteellä varustettu fluidisoiva imuputkisarja

Katso kuvaa 12.

Kohta	P/N	Kuvaus	Määrä	Huomaa
—	1033061	KIT, fluidizing pickup tube, threaded, Econo-Coat, vibratory box feeder	1	
1	1031622	• KIT, adapter, fluidizing	1	
2	1031591	• • ADAPTER, insert, fluidizing box feeder	1	
3	940243	• • O-RING, silicone, 1.125 x 1.250 x 0.063 in.	1	
4	305789	• • INSERT, fluidizing disc, box feeder	1	
5	305786	• • CAP, pickup tube, fluidizing box feeder	1	
6	941178	• • O-RING, silicone, conductive, 0.812 x 1.00 in.	1	
8	305785	• TUBE, pickup, outer, fluidizing box feeder	1	
9	1031590	• TUBE, pickup, fluidizing box feeder	1	
10	941145	• O-RING, silicone, conductive, 0.625 x 0.812 in.	2	
11	939613	• LOCKNUT, conduit, 3/4-in. NPS	1	
12	152227	• ADAPTER, pump, vibrator box feeder	1	
13	941185	• O-RING, silicone, conductive, 0.875 x 1.062 in.	2	
14	972310	• ELBOW, male, M5 x 6 mm	1	
15	900742	• AIR TUBING, 6-mm OD x 4 mm, blue	6 ft	
16	972157	• CONNECTOR, female, M6 tube x 1/8-in. RPT	1	
17	972243	• ORIFICE, 0.026, 1/8-in. NPT x 1/8-in. NPT	1	
18	972141	• CONNECTOR, male, 6-mm tube x 1/8-in. universal	1	
19	972286	• REDUCER, 8-mm stem x 6-mm tube	1	
20	1020208	• CONNECTOR, plug-in Y, 8-mm tube	1	



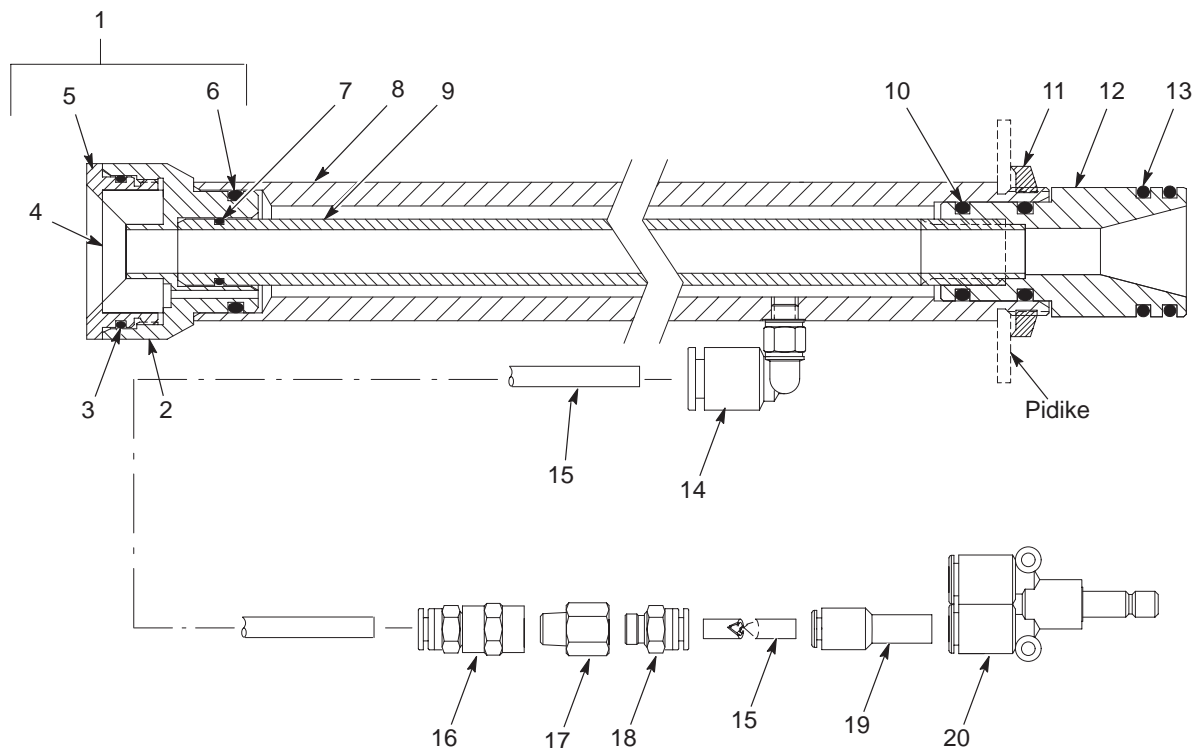
1400774A

Kuva 12 Kierteellä varustettu fluidisoiva imuputkisarja

O-renkaallinen fluidisoiva imuputkisarja

Katso kuvaa 13.

Kohta	P/N	Kuvaus	Määrä	Huomaa
—	1019751	KIT, fluidizing pickup tube, O-ring fit, box feeder	1	
1	306175	• KIT, adapter, fluidizing	1	
2	305787	• • ADAPTER, insert, fluidizing box feeder	1	
3	940243	• • O-RING, silicone, 1.125 x 1.250 x 0.063 in.	1	
4	305789	• • INSERT, fluidizing disc, box feeder	1	
5	305786	• • CAP, pickup tube, fluidizing box feeder	1	
6	941178	• • O-RING, silicone, conductive, 0.812 x 1.00 in.	1	
7	940137	• O-RING, silicone, 0.437 x 0.562 x 0.063 in.	1	
8	305785	• TUBE, pickup, outer, fluidizing box feeder	1	
9	305784	• TUBE, pickup, fluidizing box feeder	1	
10	941145	• O-RING, silicone, conductive, 0.625 x 0.812 in.	2	
11	939613	• LOCKNUT, conduit, 3/4-in. NPS	1	
12	152227	• ADAPTER, pump, vibrator box feeder	1	
13	941185	• O-RING, silicone, conductive, 0.875 x 1.062 in.	2	
14	972310	• ELBOW, male, M5 x 6 mm	1	
15	900742	• AIR TUBING, 6-mm OD x 4 mm, blue	6 ft	
16	972157	• CONNECTOR, female, M6 tube x 1/8-in. RPT	1	
17	972243	• ORIFICE, 0.026, 1/8-in. NPT x 1/8-in. NPT	1	
18	972141	• CONNECTOR, male, 6-mm tube x 1/8-in. universal	1	
19	972286	• REDUCER, 8-mm stem x 6-mm tube	1	
20	1020208	• CONNECTOR, plug-in Y, 8-mm tube	1	



1400320A

Kuva 13 O-renkaallinen fluidisoiva imuputkisarja

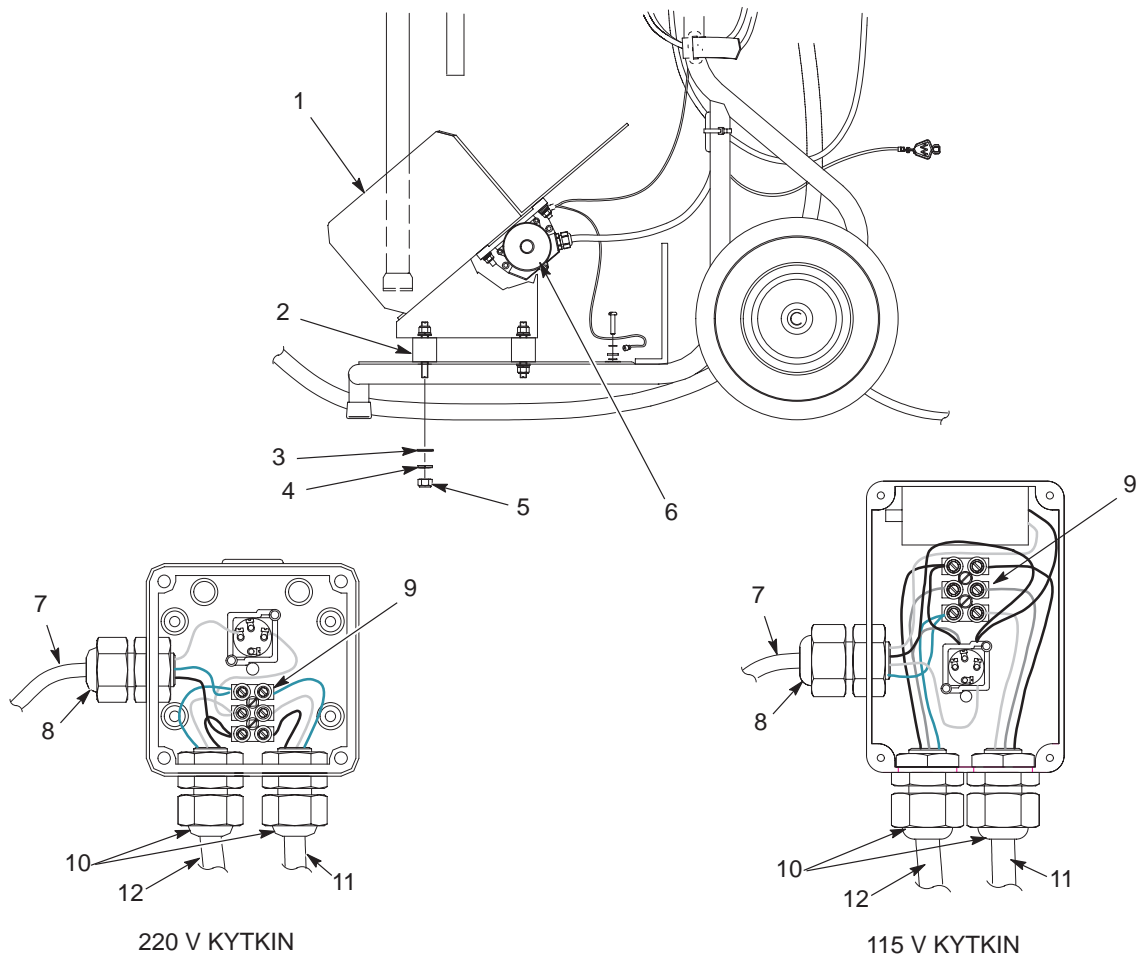
Täräsyöttölaatikko

Katso kuvaa 14.

Kohta	P/N	Kuvaus	Määrä	Huomaa
1	-----	HOLDER, vibratory box assembly	1	
2	1018596	ISOLATOR, vibration, 3-mm dia x 8-mm studs	3	
3	-----	WASHER, flat, M8, stainless steel	6	
4	-----	WASHER, lock, M8, steel, zinc	6	
5	-----	NUT, hex, M8, stainless steel with nylon insert	6	
6	1005703	VIBRATOR, electrical, 220 V, 50 Hz	1	A
6	1005702	VIBRATOR, electrical, 115 V, 60 Hz	1	A
7	-----	CABLE, vibratory box feeder	1	
8	-----	CABLE GLAND, M16 x 1.5	1	
9	-----	TERMINAL BLOCK, 3 pole	1	
10	-----	CABLE GLAND, M20 x 1.5	2	
11	1010223	CORD, power, controller to J-box	1	B
12	140794	CABLE, SO, power, 16/3, 90 D, black, blue-brown-green/yellow	15 ft	

HUOMAA A: Tarkasta entisen täräyttimen käyttöjännite ennen tilaamista.

B: Virtajohto 1010223 sisältyy ohjauksikköön.



1400317A

Kuva 14 Täräsyöttölaatikon osat

Ilmaletkut, pulverin syöttöletku ja tarvikkeet

Seuraavat osat toimitetaan järjestelmän mukana.

HUOMAA: Tilaa letkut ja pulverinsyöttöletku jalalla jaollisina pituuksina.

P/N	Kuvaus	Määrä
900740	AIR TUBING, 10/6.5–7 mm, polyurethane (IN)	AR
900618	AIR TUBING, 8-mm OD, blue, polyurethane (atomizing)	AR
900619	AIR TUBING, 8-mm OD, black, polyurethane (flow)	AR
900742	AIR TUBING, 6/4 mm, blue, polyurethane (fluidizing)	AR
900650	POWDER TUBING, 12.7 mm (0.5 in.), blue	AR
900517	SPIRAL-CUT TUBING, polyurethane, 0.62-in. ID	AR
939247	CLAMP, hose, snap-it	2
939004	STRAP, cable, 0.06–1.75 in., natural	3
301841	STRAP, Velcro, with buckle, 25 x 3 cm	2
AR: Tarpeen mukaan		

Painos 09/02

Alkuperäinen copyright 2002. Econo-Coat, Nordson ja Nordson-logo ovat Nordson Corporationin rekisteröityjä tavaramerkkejä.