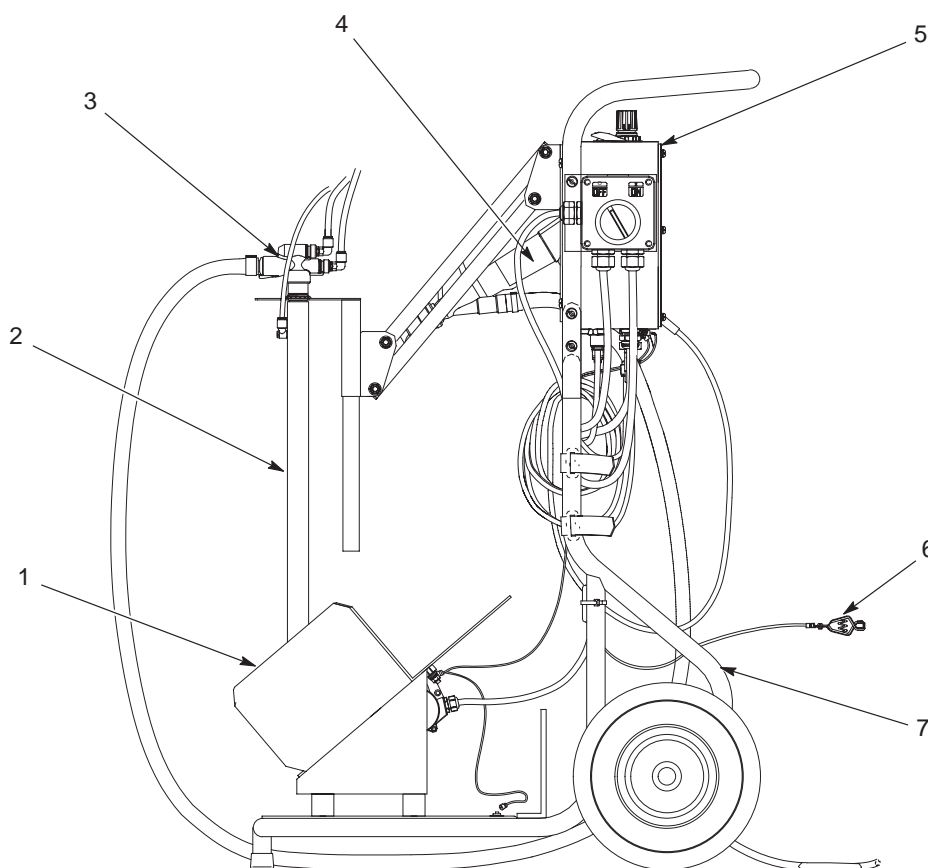


Econo-Coat[®] flyttbart pulverbeläggningssystem med pulverbehållare

Inledning

Se bild 1. Econo-Coat flyttbart pulverbeläggningssystem är en komplett manuell pulverbeläggningssystem som monterats på en tvåhjulig vagn. Se *Systemöversikt* där utrustningen som ingår i systemet beskrivs närmare.

Detta instruktionsblad beskriver hur man sätter samman, handhar och beställer reservdelar för Econo-Coat flyttbart pulverbeläggningssystem. Detaljinformation om pulverpumpen (3), spraypistolen (4) och styrenheten (5), återfinns i de användarhandledningar som levererats tillsammans med dessa enheter.



1 400 312A

Bild 1 Econo-Coat flyttbart pulverbeläggningssystem med pulverbehållare

- | | | |
|------------------------------|----------------|--|
| 1. Vibratormatare | 4. Spraypistol | 6. Systemets jordanslutning med klämma |
| 2. Fluidiserande pulverugrör | 5. Styrenhet | 7. Vagn |
| 3. Pulverpump | | |

Not: Se *Systemöversikt* där komponenternas funktion beskrivs.

Montage



WARNING: Tillåt endast kvalificerad personal att utföra följande arbetsuppgifter. Iakttag och följ säkerhetsinstruktionerna i detta dokument och i övrig dokumentation som berör detta område.



WARNING: All ledande utrustning i sprayområdet måste vara ansluten till verklig jord. Ojordad eller dåligt jordad utrustning kan bli elektrostatiskt laddad. Denna laddning kan avge en allvarlig elchock eller orsaka gnistor som är så heta att de kan starta en brand eller explosion.

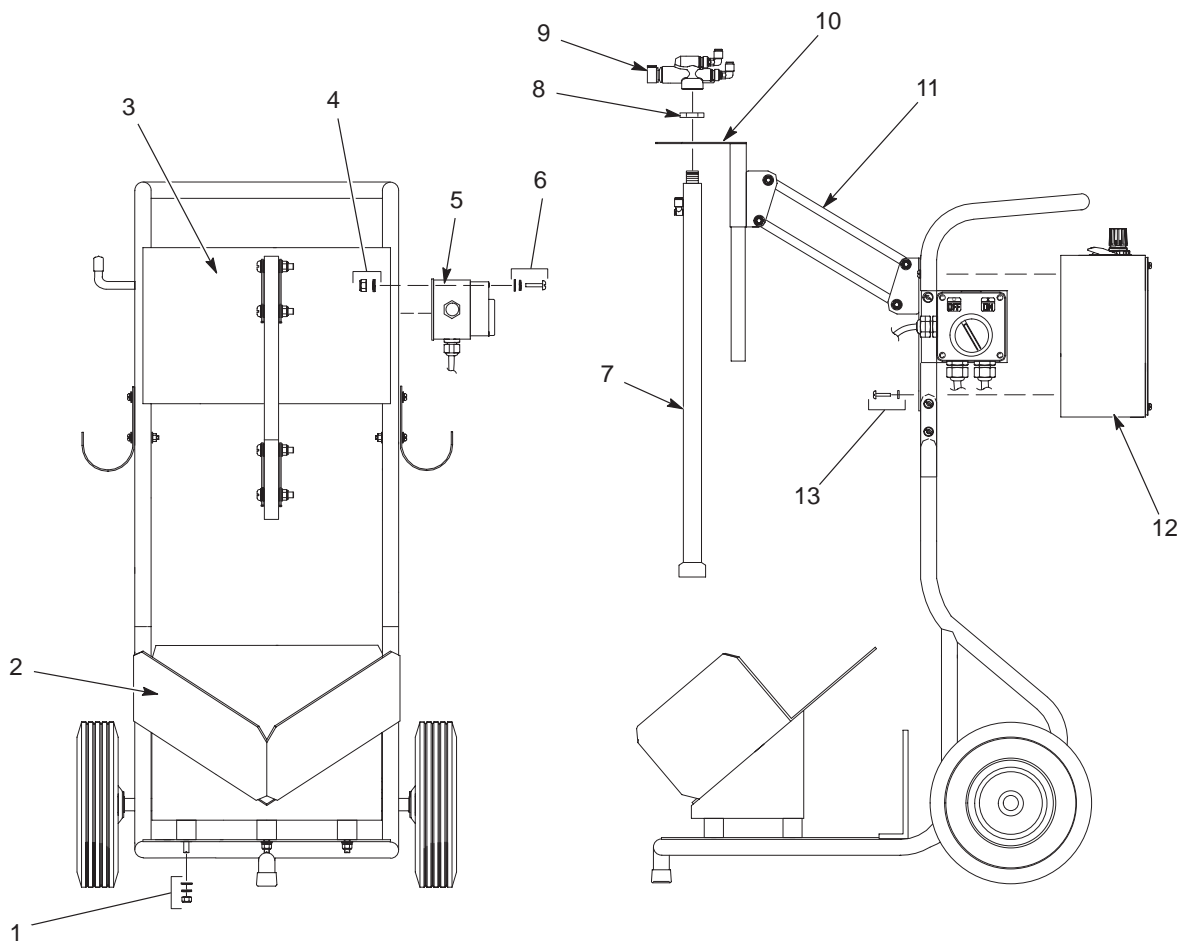
Montering av komponenterna

Tag ut vagnen och kartongerna från transportförpackningen. Öppna alla kartonger och lägg fram delarna som finns i dessa. Sätt samman komponenterna med hjälp av de följande anvisningarna:

Se bild 2.

Se bild 2.

Komponent	Utförande
Vibratormatare	<ol style="list-style-type: none"> Fäst vibratormataren (2) på vagnen med de plana M8 brickorna, låsbrickorna och muttrarna (1) som levererats tillsammans med vibratormataren. Fäst vibratormatarens strömbrytare (5) på utsidan av vagnsstativet med hjälp av M5 flatskalliga skruvar, låsbrickor och planbrickor (6) och med M5 planbrickor och muttrar (4) på insidan.
Styrenhet	<ol style="list-style-type: none"> Sätt på styrenheten (12) på baksidan av styrenhetens konsol (3). Fäst styrenheten på konsolen med de fyra M6 flatskalliga skruvarna och låsbrickor (13).
Pulversugrör	<ol style="list-style-type: none"> Vinkla upp pulversugrörsarmen (11) upp från vagnen. Skjut i hållaren (10) för pulversugröret i pulversugrörsarmen. Tag av låsmuttern (8) från pulversugrörsdelen (7). Sätt i pulversugrörsdelen rakt upp genom hållaren för sugröret. Sätt på låsmuttern så att pulversugrörsdelen fästs på hållaren.
Pulverpump	Med en lätt vridande rörelse trycker man in pulverpumpen (9) i sugrörsdelen (7).



1 400 313A

Bild 2 Montering av komponenterna

- | | | |
|-------------------------------------|---------------------------------------|--|
| 1. M8 planbricka, låsbricka, mutter | 6. M5 skruv, låsbricka och planbricka | 10. Hållare för pulver sugrör |
| 2. Vibratormatare | 7. Sugrörssdel | 11. Pulversugrörsarm |
| 3. Konsol för styrenhet | 8. Låsmutter | 12. Styrenhet |
| 4. M5 muttrar och planbrickor | 9. Pulverpump | 13. M6 flatskalliga skruvar och låsbrickor |
| 5. Vibratormatarens strömbrytare | | |

Elanslutningar

Man måste göra två elanslutningar:

- **Kabel för spänningsmatning av styrenhet:** Koppla styrenhetens kabel för matnings-spänning till vibratormatarens strömbrytare
- **Kabel för spänningsmatning:** Koppla kabeln för inkommande spänningsmatning till vibratormatarens strömbrytare, till en elpanel eller en av användaren tillhandahållen elkontakt.

Kabel för spänningsmatning av styrenhet

Tag av kåpan över vibratormatarens strömbrytare, drag kabeln för spänningsmatning av styrenheten genom den tomma förskruvningen, och koppla in kabelns ledare till kontaktblocket så som visas i aktuellt kopplingschema. Drag åt förskruvningarna för alla tre kablarna.

ANMÄRKNING: Det finns två utförande av vibratormataren (220 V och 115 V).

- Se bild 3 för 220-voltskoppling av vibratormataren.
- Se bild 4 för 115-voltskoppling av vibratormataren.

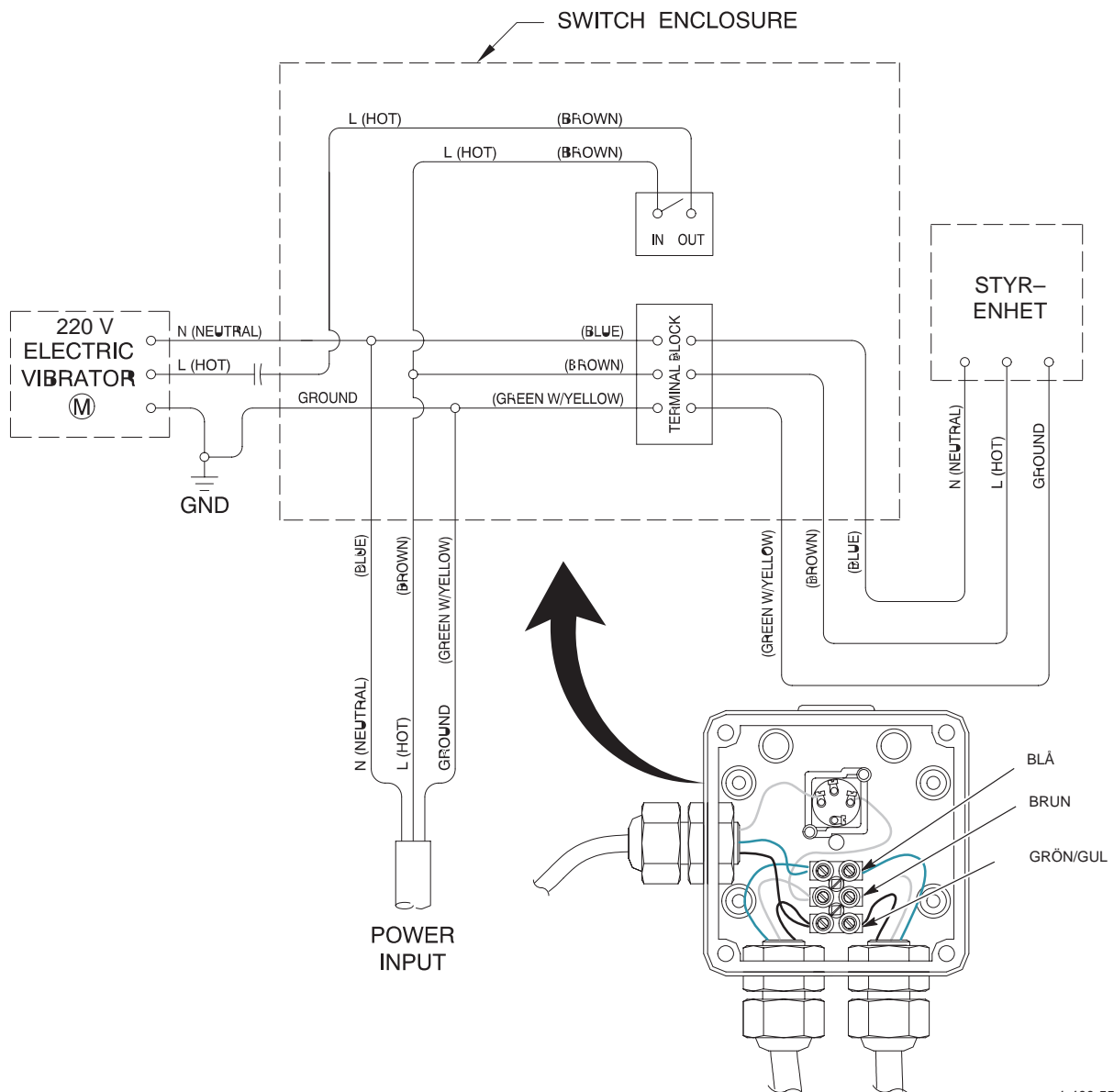
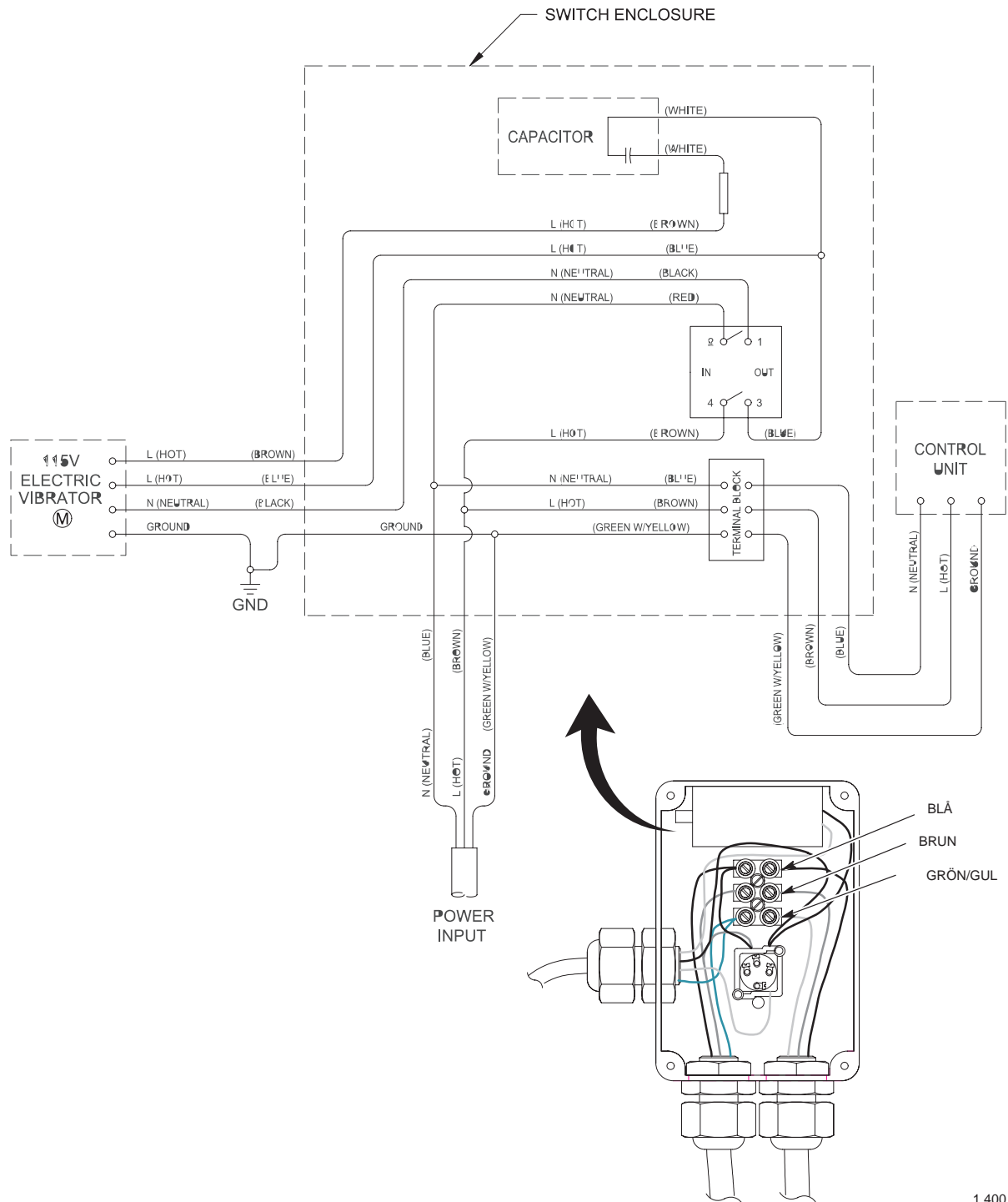


Bild 3 220-volts kopplingschema

1 400 559A



1 400 736A

Bild 4 115-volts kopplingschema

Kabel för spänningsmatning

Koppla kabeln för inkommande spänningsmatning (redan inkopplad till vibratormatarens strömbrytare), till en elpanel eller en av användaren tillhandahållen elkontakt.

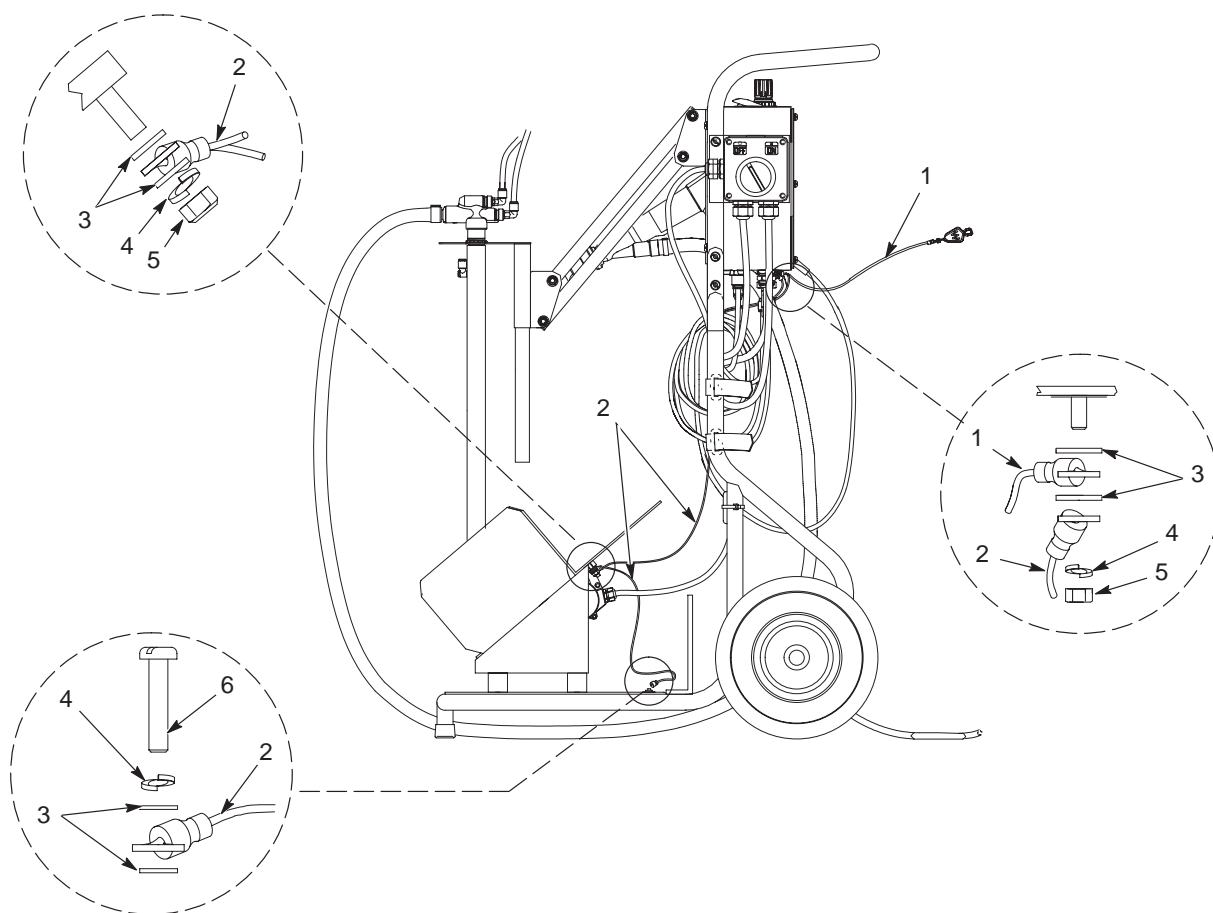
Färg på ledare	Funktion
Blå	N (neutral)
Brun	L (spänningsförande)
Grön/gul	GND (jord)

Jordledare

Två jordledare ingår i systemet. Se bild 5 för anvisningar om hur dessa skall fästas.

ANMÄRKNING: Koppla in jordledarna genom att klämma dem mellan planbrickorna på jordskruvarna, så som visas.

Del	Beskrivning	Anslutningar
1	Jordledare med klämma	Jordanslutning på styrenheten
2	Jordledare med tre anslutningspunkter	<ul style="list-style-type: none"> Jordanslutning på styrenheten Jordanslutning på vibratormatare Jordanslutning på vagnen



1 400 739A

Bild 5 Jordledare

1. Jordledare med klämma
2. Jordledare med tre anslutningspunkter

3. Planbrickor
4. Låsbrickor

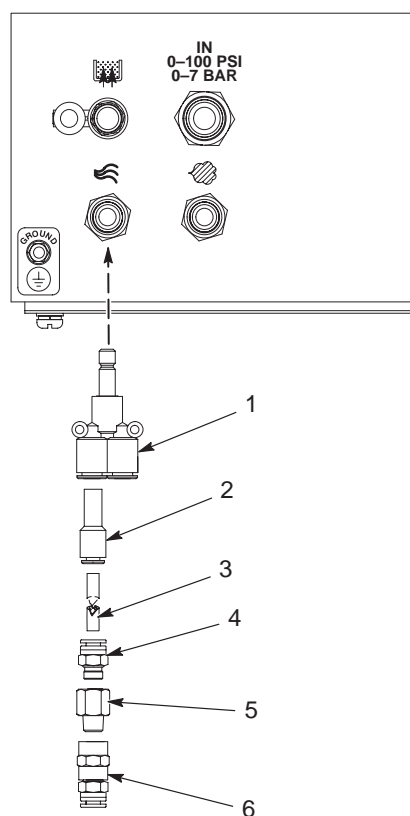
5. Mutter
6. Flatskallig skruv

Luftenhet fluidiseringsluft

Se bild 6.

ANMÄRKNING: Kopplingarna och luftslangarna som används vid detta moment ingår i satsen med det fluidiserande pulversugröret.

1. Tryck i Y-kopplingen (1) i styrenhetens anslutning för atomiseringsluft.
2. Anslut 8 mm till 6 mm adaptern (2) i Y-kopplingen.
3. Tryck i den 0,3 m (1-fot) långa, blå luftslangen (3) i adaptern.
4. Koppla samman hananslutningen (4), strypningen (5), och honanslutningen (6).
5. Tryck hananslutningsändan på den fria änden på den blå luftslangen.



1 400 737A




Bild 6 Luftenhet fluidiseringsluft

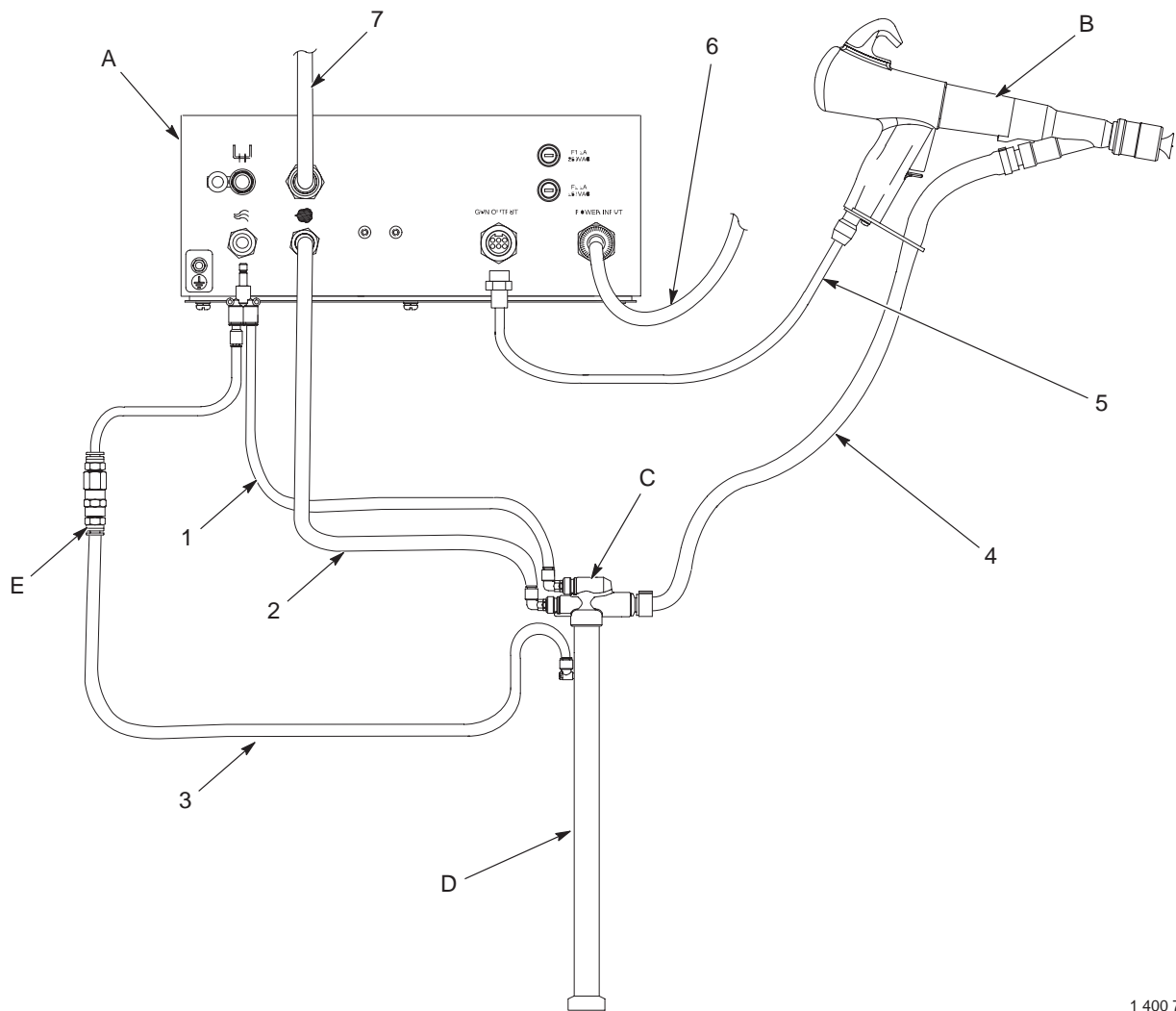
- | | |
|-------------------------------------|------------------|
| 1. Y-koppling | 4. Hananslutning |
| 2. Adapter | 5. Strypning |
| 3. Blå luftslang
(0,3 m (1 fot)) | 6. Honanslutning |

Slang och kabelanslutningar

Se bild 7.

ANMÄRKNING: Använd de två slangklämmorna (levererade tillsammans med slangen) för att fästa pulverslangen till pulverpumpens utgång och till pistolens ingång.

Del	Beskrivning	Storlek	Anslutningar på styrenhetens baksida	Anslutning på annan komponent
1	Slang för atomiseringsluft (blå)	8-mm OD	 Styrenhetens Y-koppling	Pulverpumpens vinkelanslutning A
2	Slang för transportluft (svart)	8-mm OD		Pulverpumpens vinkelanslutning F
3	Slang för fluidiseringsluft (blå)	6-mm OD	 Strypningsanslutningar för fluidiseringsluft (E)	Vinkelanslutning pulversugrör
4	Pulverslang (blå)	12,7-mm (1/2-tum) ID	(ej ansluten till styrenheten)	Pulverpumpens utgång, spraypistolens ingång
5	Pistolcabel	—	PISTOLUTGÅNG	Spraypistolens handtag (förinstallerad)
6	Kabel för MATNINGSSPÄNNING	—	MATNINGSSPÄNNING (förinstallerad)	Vibratormatarens strömbrytare (se <i>Elanslutningar</i>)
7	Slang för tryckluftsmatning (blå)	10-mm OD	IN 0-100 PSI 0-7 BAR	Ren, torr tryckluftsförsörjning



1 400 738A

Bild 7 Slang och kabelanslutningar

- A. Styrenhet
- B. Spraypistol
- C. Pump
- D. Pulversugrör
- E. Anslutningar för fluidiseringsluft

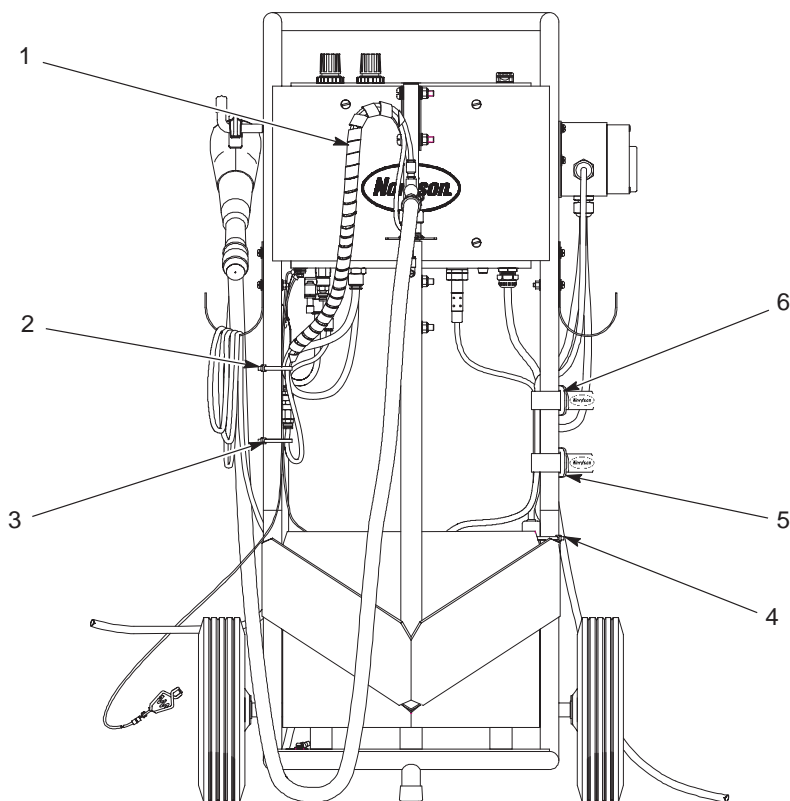
- 1. Blå, 8-mm luftslang
- 2. Svart, 8-mm luftslang
- 3. Blå, 6-mm luftslang
- 4. Slang för pulvermatning

- 5. Pistolkabel
- 6. Kabel för MATNINGSSPÄNNING
- 7. Blå, 10-mm luftslang (IN)

Fixering av kablar och luftslangar

Se bild 8.

Del	Beskrivning	Fixera följande detaljer på vagnens stativ:
1	Spiralslang	Slangar för transport-, atomiserings- och fluidiseringsluft ANMÄRKNING: Använd endast spiralslang för att bunta ihop luftslangarna så som visas. Använd ett buntband (2) för att fästa de hopbuntade slangarna på vagnens stativ.
2	Buntband	Jordledare med tre anslutningspunkter, jordledare med klämma och slangar för transport-, atomiserings- och fluidiseringsluft
3	Buntband	Jordledare med tre anslutningspunkter, jordledare med klämma och slang för fluidiseringsluft
4	Buntband	Vibratormotorns kondensator (endast 220-volt system)
5	Buntbandsfäste	Styrenhetens kabel för matningsspänning, pistolkabel, vibratormotorns kabel och kabeln för matningsspänning till systemet
6	Buntbandsfäste	Styrenhetens kabel för matningsspänning, pistolkabel, vibratormotorns kabel och kabeln för matningsspänning till systemet

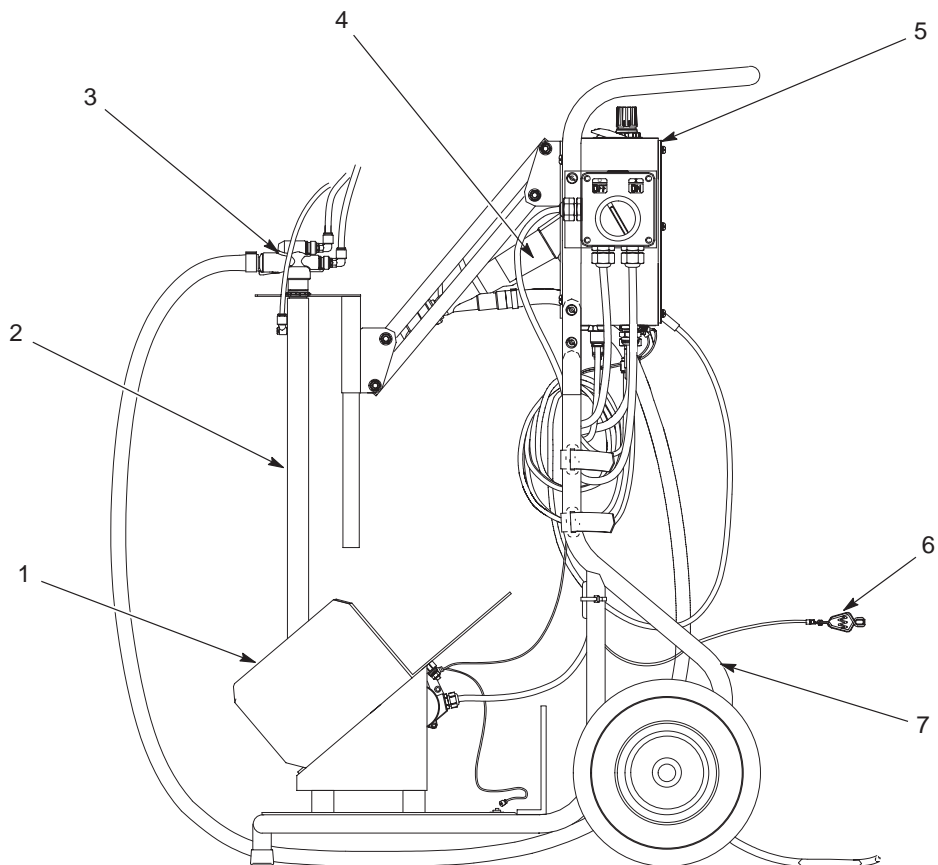


1 400 740A

Bild 8 Fixering av kablar och luftslangar

Systemöversikt

Del	Beskrivning	Funktion
1	Vibratormatare	Vibrerar en pulverbehållare för att ge en jämn pulverfördelning i behållaren
2	Fluidiserande pulverugrör	Pressar in luft i pulvret i sugrörets ände, fluidiserar pulvret och förhindrar att klumpar bildas.
3	Pulverpump	Transporterar det fluidiserade pulvret upp genom pulverugröret och trycker pulvret genom pulverslangen ut till spraypistolen
4	Pulverspraypistol	Laddar pulvret elektrostatisch och sprayar ut detta
5	Styrenhet	Ställer in önskade elektrostatische och flödesegenskaper i systemet
6	Systemets jordledare med klämma	Ansluter alla systemkomponenter till en verklig jord
7	Vagn	Tjänar som bärare för alla systemets komponenter och gör det enkelt att flytta dessa



1 400 312A

Bild 9 Systemöversikt

Handhavande



VARNING: Tillåt endast kvalificerad personal att utföra följande arbetsuppgifter. Lakttag och följ säkerhetsinstruktionerna i detta dokument och i övrig dokumentation som berör detta område.



VARNING: Denna utrustning kan vara farlig om den inte används i enlighet med de anvisningar som ges i denna manual.

Insättning av pulverbehållare

ANMÄRKNING: Vibratormataren kan ta emot 11–25 kg (25–55 lb) pulverbehållare.

Se bild 10.

1. Fäll upp pulversugrörsarmen (5) så långt som möjligt.
2. Sätt i en pulverbehållare (2) i vibratormatarens hållare (1).
3. Vik tillbaka kartongflikarna och öppna plastpåsen som innehåller pulvret. Vik påsen över kartongflikarna så att dessa hålls ur vägen.

ANMÄRKNING: Tvinga inte ner pulversugröret i pulvret. Under drift så kommer vibrationerna och rörets tyngd att sänka ner detta i pulvret.

4. Skjut upp pulversugröret (3) och hållaren (4) för sugröret och fäll ner pulversugrörsarmen. Ställ pulversugrörsarmen i en ungefärlig vinkel av 40° och låt pulversugröret sjunka ner i pulvret.
5. För att förhindra oavsiktligt pulverspill, vira plastpåsen runt pulversugröret och fäst påsen löst med ett buntband.

Start av systemet



VARNING: All ledande utrustning i sprayområdet måste vara ansluten till verklig jord. Försummas denna varning kan detta leda till allvarlig elchock.

Kontrollera att följande villkor är uppfyllda innan man börjar använda Econo-Coat flyttbart pulverbeläggningssystem:

- Samtliga anvisningar under *Montage* har utförts.
 - Tryckluftsnätets filter och torkenhet fungerar invändningsfritt.
 - Sprutboxens ventilationsfläktar är igång.
 - Pulveråtervinnningssystemet är i drift.
 - Pistolkabeln, pulverslangen och luftslangarna är ordentligt anslutna till styrenheten, pulverpumpen och spraypistolen.
1. Fäst ordentligt systemets jordledare med klämman (8) till en verklig jord.
 2. Ställ styrenhetens tryckluftsställningar till noll genom att vrida inställningsrattarna för tryckluftregulatorerna för transportluft och atomiseringsluft helt moturs.
 3. Ställ in matningstrycket för tryckluft till 5–7 bar (80–100 psi).
 4. Sätt i en pulverbehållare i vibratormataren. Se *Insättning av pulverbehållare* för anvisningar.
 5. Sätt styrenhetens huvudströmbrytare (6) i läge till.
 6. Sätt vibratormatarens strömbrytare (7) i läge till.

ANMÄRKNING: De följande trycken är genomsnittliga startvärden. Det är alltid nödvändigt att utföra experiment för att uppnå önskade resultat. Trycken för transportluft och atomiseringsluft kan endast justeras när spraypistolen sprayar pulver.

7. Rikta spraypistolens in i boxen och tryck in avtryckaren. Ställ in tryckluften för transportluft och atomiseringsluft enligt följande specifikationer:

Transportluft: 2 bar (30 psi)

Atomiseringsluft: 0,7 bar (10 psi)

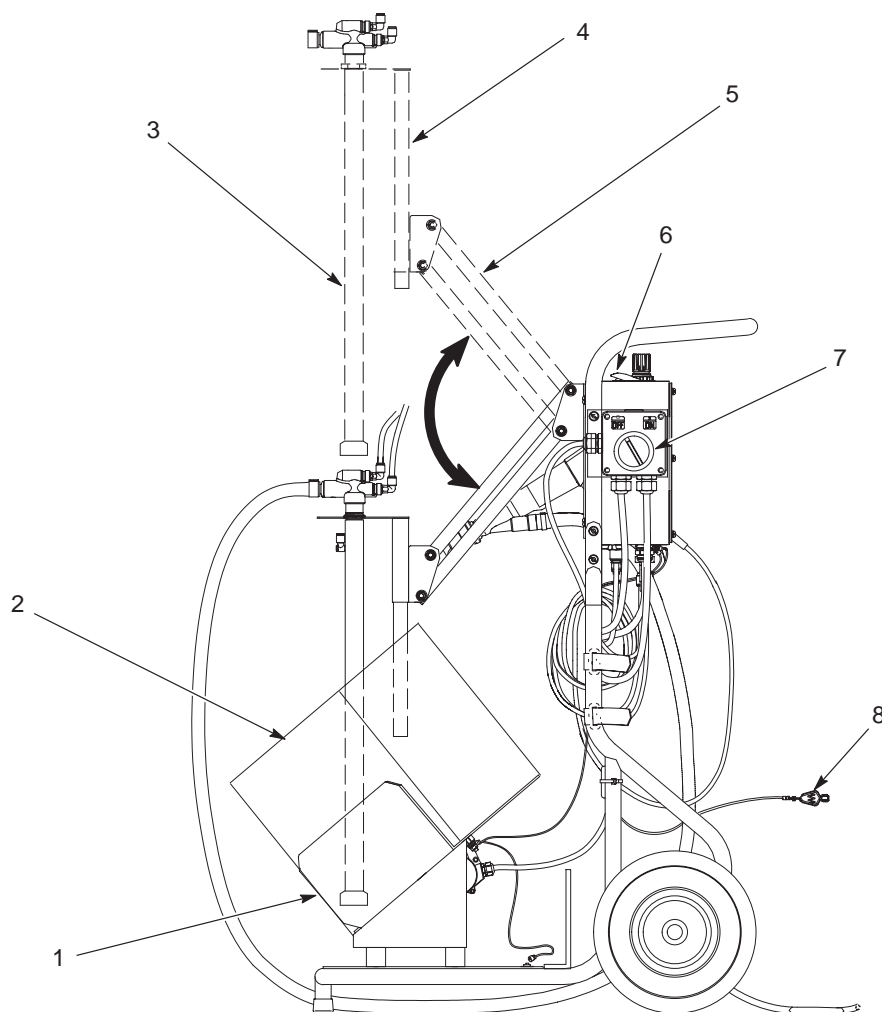
8. Ställ in börvärdet för spänning (kV) eller ström, μA som önskas med +/- knapparna.

ANMÄRKNING: Spänningen i kV ökar eller minskar i steg om 1. Strömmen i μA ökar eller minskar i steg om 5.

ANMÄRKNING: För att ställa spänningsbörvärdet (kV) till noll, tryck och håll inne +/- knapparna samtidigt.

9. Tryck in pistolens avtryckare för att testa beläggningmönstret. Justera börvärdet för spänningen (kV) eller strömmen μA ; trycken för transportluft och atomiseringsluft, samt spraypistolens munstycke för att erhålla det önskade spraymönstret.

- För att få ett smalare spraymönster, skjut munstyckets mönsterjusteringshylsa mot pistolens framända.
- För att få ett bredare spraymönster, skjut munstyckets mönsterjusteringshylsa mot pistolens bakända.



1 400 315A

Bild 10 Handhavande

- | | | |
|-----------------------------|-----------------------------------|--|
| 1. Vibratormatarens hållare | 4. Hållare för pulversugrör | 7. Vibratormatarens strömbrytare |
| 2. Behållare med pulver | 5. Pulversugrörsarm | 8. Systemets jordanslutning med klämma |
| 3. Pulversugrör | 6. Styrenhetens huvudströmbrytare | |

Avstängning

1. Stäng av tryckluftsmatningen och sänk trycket i systemet.
2. Vrid helt moturs ner inställningsrattarna på regulatorerna för transportluft och atomiseringsluft.
3. Se bild 10. Sätt vibratormatarens strömbrytare (7) i läge från.
4. Sätt styrenhetens huvudströmbrytare (6) i läge från.
5. Koppla loss anslutningsslangen för tryckluftsmatning från tryckluftsnätet.
6. Om styrenhetens kabel för matningsspänning är ansluten med en stickpropp, koppla loss kabeln från elnätet.
7. Genomför instruktionerna för *Dagligt underhåll*.

Dagligt underhåll



VARNING: Tillåt endast kvalificerad personal att utföra följande arbetsuppgifter. Iakttag och följ säkerhetsinstruktionerna i detta dokument och i övrig dokumentation som berör detta område.



VARNING: Stäng av styrenheten och vibratormataren och koppla ur spänningsmatningen till systemet innan någon av de följande uppgifterna genomförs. Försummas denna varning kan detta leda till allvarlig elchock.



VARNING: Sänk trycket i systemet och koppla loss anslutningen till tryckluftsnätet innan någon av de följande uppgifterna genomförs. Försummelse kan leda till personskada.

ANMÄRKNING: Om det är nödvändigt, tag av ev. O-ringar och rengör delarna med en trasa fuktad med isopropyl- eller etylalkohol. Dränk inte delarna i alkohol. Använd inte några andra lösningsmedel.

Utför proceduren *Avstängning* innan någon av de följande anvisningarna för dagligt underhåll genomförs.

Komponent	Utförande
Spraypistol	Dela och rengör de delar i spraypistolens som kommer i kontakt med pulvret. Se användarhandledningen för <i>Econo-Coat manuell pulver spraypistol</i> för anvisningar.
Pump	Dela pumpen och rengör alla delar med tryckluft vid lågt tryck. Byt ut slitna eller skadade delar. För anvisningar, se användarhandledningen för den använda pumpen.
Styrenhet	Torka av pulver från styrenheten med en ren och luddfri trasa.

Reservdelar

ANMÄRKNING: Reservdelar för pulverpumpen, spraypistolen och styrenheten anges i användarhandledningarna för dessa enheter.

Systemets artikelnummer

Dessa artikelnummer omfattar alla komponenter som ingår i det flyttbara pulverbeläggningssystemet. Om ni inte känner till matningsspänningen för ert system, jämför artikelnumret på systemets typskylt med dessa artikelnummer.

Systemets typskylt sitter på vagnens framsida nära vibratormatarens strömbrytare.

ANMÄRKNING: Om man beställer ett av dessa artikelnummer, så levereras ett komplett system, inkluderande vagnen, spraypistol, styrenhet, pulversugrör och vibratormatare.

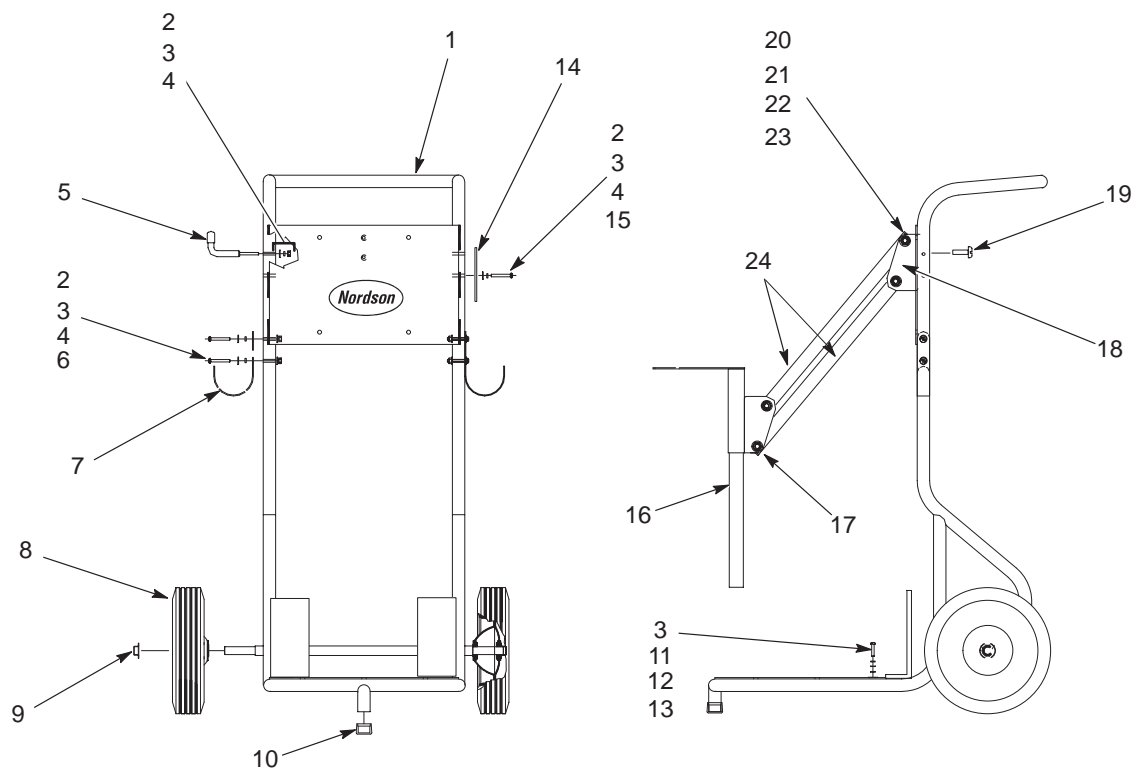
P/N	Beskrivning
1018639	SYSTEM, vagn, vibratormatare, 220 volt, 50 Hz, Econo-Coat
1019713	SYSTEM, vagn, vibratormatare, 115 volt, 60 Hz, Econo-Coat

Vagn

Se bild 11.

Detalj	P/N	Beskrivning	Antal	Not
1	-----	DOLLY, one piece, assembly	1	
2	-----	• NUT, hex, M5, steel, zinc	7	
3	-----	• WASHER, lock, helical spring, M5, steel, zinc	7	
4	-----	• WASHER, flat, M5, steel, zinc	13	
5	1018641	• BRACKET, handgun, two-wheeled dolly	1	
6	-----	• SCREW, pan, slotted, M5 x 40, steel, zinc	4	
7	164578	• BRACKET, hose/cable	2	
8	-----	• WHEEL, 10 x 2.75 in.	2	
9	-----	• CAP, push, 5/8-in. shaft (16 mm)	2	
10	-----	• CAP, tube, load bearing, 1.00 in.	1	
11	-----	• SCREW, pan, slotted, M5 x 25, brass	1	
12	-----	• WASHER, flat, M5, brass	2	
13	240674	• TAG, ground	1	
14	1018640	BRACKET, electrical box, two-wheeled dolly	1	
15	-----	SCREW, pan, slotted, M5 x 40, zinc	2	
16	-----	BRACKET, slide, pickup tube	1	
17	-----	BRACKET, pivot, pickup tube, slide	1	
18	-----	BRACKET, pivot, box feeder arm	1	
19	860538	SCREW, pan head, slotted, M5 x 8, zinc	2	
20	345169	SCREW, pan, slotted, M8 x 40, stainless steel	4	A
21	983263	WASHER, flat, M8, stainless steel	22	
22	983404	WASHER, lock, M8, steel, zinc	10	
23	-----	NUT, hex, M8, stainless steel with nylon insert	4	
24	-----	ARM, vibratory box feeder pickup tube	2	
NS	1019752	HARNESS, grounding, 3 ring-tongue terminals	1	
NOT A: Denna skruv är iskruvad med gänglåsningemedel.				
NS: Visas ej				

Vagn (forts.)



1 400 316A

Bild 11 Vagnens delar

Fluidiserande pulversugrör

Två fluidiserande pulversugrör finns tillgängliga för Econo-Coat flyttbart pulverbeläggningssystem, med vibratormatare:

- **Gängat fluidiserande pulversugrör:** Fluidiseringsadaptorn (2) gängas på det inre röret i pulversugröret (9).
- **Fluidiserande pulversugrör med O-ringsfastsättning:** Fluidiseringsadaptorn (2) trycks på det inre röret i pulversugröret (9) med en O-ring (7).

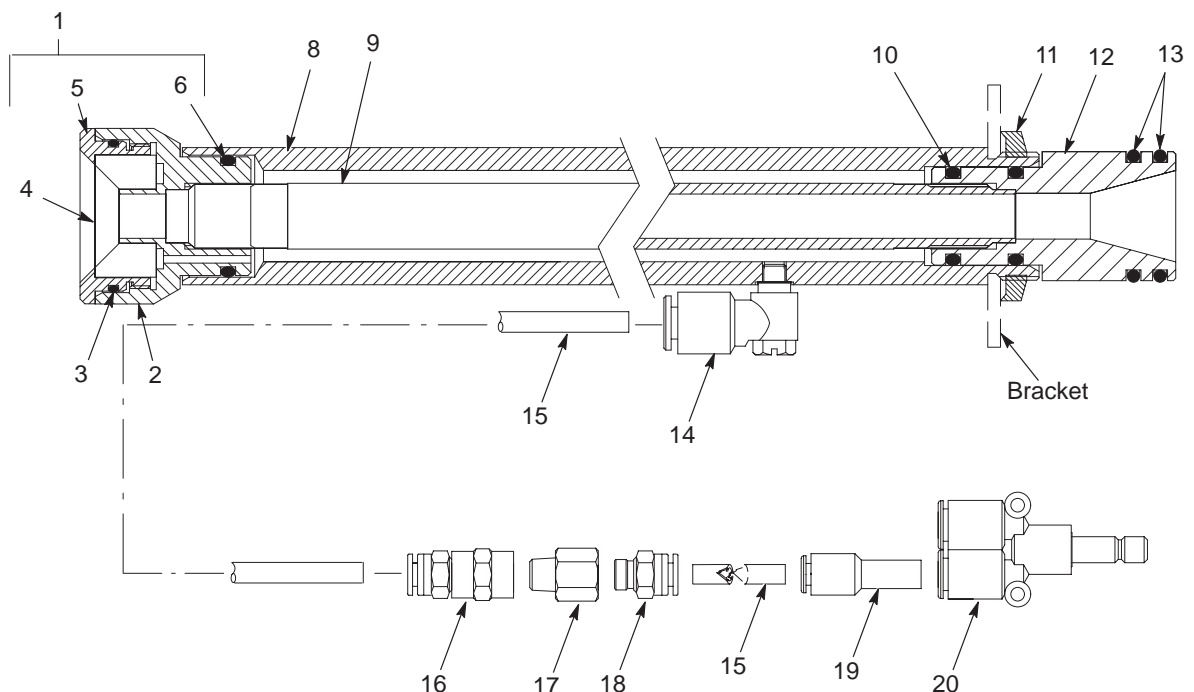
ANMÄRKNING: Fluidiseringsadaptorn på det gängade fluidiserande pulversugröret kan inte ramla av pulversugröret när man tar ut detta från en pulverbehållare. För att uppgradera ett befintligt O-rings pulversugrör för att göra om det till gängat, beställ insatsadaptorn (P/N 1031591) och det inre röret i pulversugröret (P/N 1031590).

ANMÄRKNING: Fluidiserande pulversugrör med O-ringsfastsättning tillverkas inte längre, men reservdelar kan fortfarande levereras.

Sats med gängat fluidiserande pulverugrör

Se bild 12.

Detalj	P/N	Beskrivning	Antal	Not
—	1033061	KIT, fluidizing pickup tube, threaded, Econo-Coat, vibratory box feeder	1	
1	1031622	• KIT, adapter, fluidizing	1	
2	1031591	• • ADAPTER, insert, fluidizing box feeder	1	
3	940243	• • O-RING, silicone, 1.125 x 1.250 x 0.063 in.	1	
4	305789	• • INSERT, fluidizing disc, box feeder	1	
5	305786	• • CAP, pickup tube, fluidizing box feeder	1	
6	941178	• • O-RING, silicone, conductive, 0.812 x 1.00 in.	1	
8	305785	• TUBE, pickup, outer, fluidizing box feeder	1	
9	1031590	• TUBE, pickup, fluidizing box feeder	1	
10	941145	• O-RING, silicone, conductive, 0.625 x 0.812 in.	2	
11	939613	• LOCKNUT, conduit, 3/4-in. NPS	1	
12	152227	• ADAPTER, pump, vibrator box feeder	1	
13	941185	• O-RING, silicone, conductive, 0.875 x 1.062 in.	2	
14	972310	• ELBOW, male, M5 x 6 mm	1	
15	900742	• AIR TUBING, 6-mm OD x 4 mm, blue	6 ft	
16	972157	• CONNECTOR, female, M6 tube x 1/8-in. RPT	1	
17	972243	• ORIFICE, 0.026, 1/8-in. NPT x 1/8-in. NPT	1	
18	972141	• CONNECTOR, male, 6-mm tube x 1/8-in. universal	1	
19	972286	• REDUCER, 8-mm stem x 6-mm tube	1	
20	1020208	• CONNECTOR, plug-in Y, 8-mm tube	1	



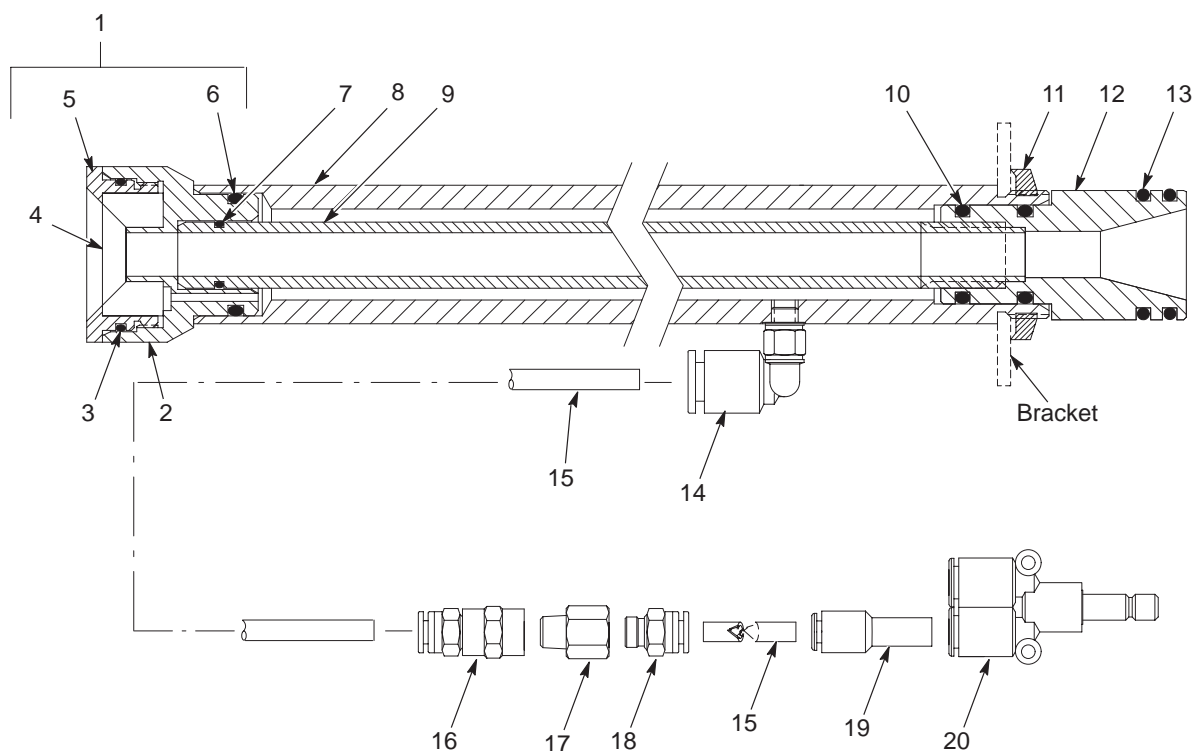
1400774A

Bild 12 Sats med gängat fluidiserande pulverugrör

Sats med fluidiserande pulverugrör med O-ringsfastsättning

Se bild 13.

Detalj	P/N	Beskrivning	Antal	Not
—	1019751	KIT, fluidizing pickup tube, O-ring fit, box feeder	1	
1	306175	• KIT, adapter, fluidizing	1	
2	305787	• • ADAPTER, insert, fluidizing box feeder	1	
3	940243	• • O-RING, silicone, 1.125 x 1.250 x 0.063 in.	1	
4	305789	• • INSERT, fluidizing disc, box feeder	1	
5	305786	• • CAP, pickup tube, fluidizing box feeder	1	
6	941178	• • O-RING, silicone, conductive, 0.812 x 1.00 in.	1	
7	940137	• O-RING, silicone, 0.437 x 0.562 x 0.063 in.	1	
8	305785	• TUBE, pickup, outer, fluidizing box feeder	1	
9	305784	• TUBE, pickup, fluidizing box feeder	1	
10	941145	• O-RING, silicone, conductive, 0.625 x 0.812 in.	2	
11	939613	• LOCKNUT, conduit, 3/4-in. NPS	1	
12	152227	• ADAPTER, pump, vibrator box feeder	1	
13	941185	• O-RING, silicone, conductive, 0.875 x 1.062 in.	2	
14	972310	• ELBOW, male, M5 x 6 mm	1	
15	900742	• AIR TUBING, 6-mm OD x 4 mm, blue	6 ft	
16	972157	• CONNECTOR, female, M6 tube x 1/8-in. RPT	1	
17	972243	• ORIFICE, 0.026, 1/8-in. NPT x 1/8-in. NPT	1	
18	972141	• CONNECTOR, male, 6-mm tube x 1/8-in. universal	1	
19	972286	• REDUCER, 8-mm stem x 6-mm tube	1	
20	1020208	• CONNECTOR, plug-in Y, 8-mm tube	1	



1400320A

Bild 13 Sats med fluidiserande pulverugrör med O-ringsfastsättning

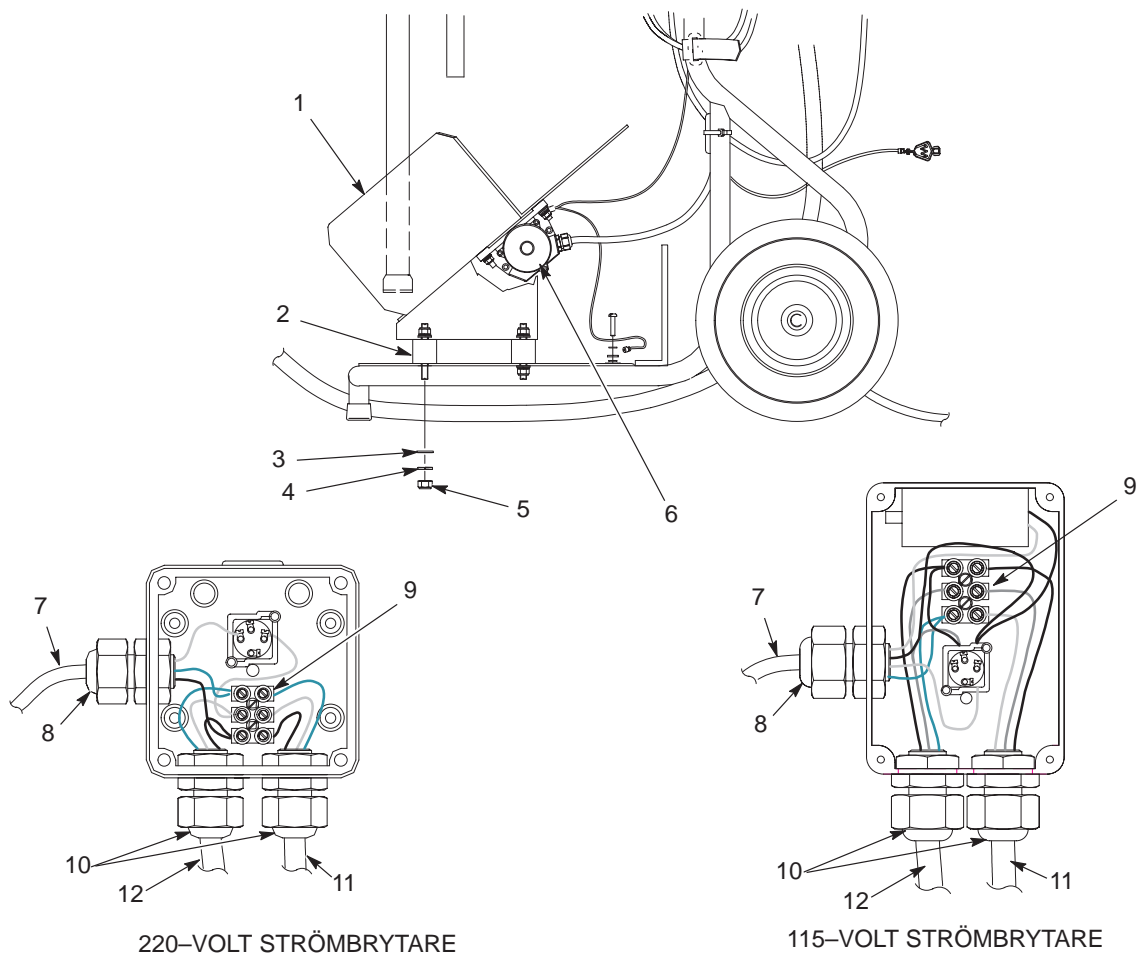
Vibratormatare

Se bild 14.

Detalj	P/N	Beskrivning	Antal	Not
1	-----	HOLDER, vibratory box assembly	1	
2	1018596	ISOLATOR, vibration, 3-mm dia x 8-mm studs	3	
3	-----	WASHER, flat, M8, stainless steel	6	
4	-----	WASHER, lock, M8, steel, zinc	6	
5	-----	NUT, hex, M8, stainless steel with nylon insert	6	
6	1005703	VIBRATOR, electrical, 220 V, 50 Hz	1	A
6	1005702	VIBRATOR, electrical, 115 V, 60 Hz	1	A
7	-----	CABLE, vibratory box feeder	1	
8	-----	CABLE GLAND, M16 x 1.5	1	
9	-----	TERMINAL BLOCK, 3 pole	1	
10	-----	CABLE GLAND, M20 x 1.5	2	
11	1010223	CORD, power, controller to J-box	1	B
12	140794	CABLE, SO, power, 16/3, 90 D, black, blue-brown-green/yellow	15 ft	

NOT A: Kontrollera matningsspänningen på er befintliga vibratormatare innan beställning sker.

B: Kabeln för matningsspänning 1010223 ingår i styrenheten.



1 400 317A

Bild 14 Delar i vibratormatare

Luftslang, pulverslang och tillbehör

Följande delar levereras tillsammans med systemet.

ANMÄRKNING: Beställ luftslangar och pulverslang i enheter om 1 fot (30 cm).

P/N	Beskrivning	Antal
900740	AIR TUBING, 10/6.5–7 mm, polyurethane (IN)	AR
900618	AIR TUBING, 8-mm OD, blue, polyurethane (atomizing)	AR
900619	AIR TUBING, 8-mm OD, black, polyurethane (flow)	AR
900742	AIR TUBING, 6/4 mm, blue, polyurethane (fluidizing)	AR
900650	POWDER TUBING, 12.7 mm (0.5 in.), blue	AR
900517	SPIRAL-CUT TUBING, polyurethane, 0.62-in. ID	AR
939247	CLAMP, hose, snap-it	2
939004	STRAP, cable, 0.06–1.75 in., natural	3
301841	STRAP, Velcro, with buckle, 25 x 3 cm	2
AR: Enl. behov		

Utgåva 09/02

Copyright © 2002. Econo-Coat, Nordson och Nordson logo are registered trademarks of Nordson Corporation.