

Sure Coat[®] handbediend poederspuitpistool

Handleiding P/N 397 052 G
- Dutch -



NORDSON CORPORATION • AMHERST, OHIO • USA



Bestelnummer

P/N = Bestelnummer van het Nordson artikel

Opmerking

Dit is een door auteursrechten beschermde publicatie van Nordson. Copyright © 1997.
Niets uit deze uitgave mag worden verveelvoudigd en/of openbaar worden gemaakt door middel van druk, fotokopie, microfilm, vertaling in een andere taal of op welke andere wijze ook zonder voorafgaande schriftelijke toestemming van Nordson Corporation.
Nordson behoudt het recht voor om zonder aankondiging wijzigingen aan te brengen.

Handelsmerken

AccuJet, AquaGuard, Asymtek, Automove, Autotech, Blue Box, CF, CanWorks, Century, Clean Coat, CleanSleeve, CleanSpray, Compumelt, Control Coat, Cross-Cut, Cyclo-Kinetic, Dispensejet, DispenseMate, Durafiber, Durasystem, Easy Coat, Easymove Plus, Econo-Coat, EPREG, ETI, Excel 2000, Flex-O-Coat, FlexiCoat, Flexi-Spray, Flow Sentry, Fluidmove, Fluidshooter, FoamMelt, FoamMix, Helix, Horizon, Hose Mole, Hot Shot, Hot Stitch, Isocoil, Isocore, Iso-Flo, JR, KB30, Little Squirt, Magnastatic, MEG, Meltex, MicroSet, Millenium, Mini Squirt, Moist-Cure, Mountaingate, MultiScan, Nordson, OmniScan, Opticoat, Package of Values, PluraFoam, Porous Coat, PowderGrid, Powderware, Pro-Flo, ProLink, Pro-Meter, Pro-Stream, PRX, RBX, Ready Cost, Rhino, S. design stylized, Saturn, SC5, SCF, Select Charge, Select Coat, Select Cure, Shur-Lok, Slautterback, Smart-Coat, Spray Squirt, Spraymelt, Super Squirt, Sure-Bond, Sure Coat, System Sentry, Tela-Therm, Trends, Tribomatic, UniScan, UpTime, Veritec, Versa-Coat, Versa-Screen, Versa-Spray, Watermark en When you expect more. zijn geregistreerde handelsmerken van Nordson Corporation.

ATS, Auto-Flo, AutoScan, BetterBook, Chameleon, CanNeck, Check Mate, CPX, Control Weave, Controlled Fiberization, EasyClean, Ebraid, Eclipse, Equi=Bead, Fillmaster, Gluie, Ink-Dot, Kinetix, Maxima, MicroFin, Minimeter, Multifil, OptiMix, Pattern View, PluraMix, Primarc, Prism, Process Sentry, PurTech, Pulse Spray, Seal Sentry, Select Series, Sensomatic, Shaftshield, Spectral, Spectrum, Sure Brand, Swirl Coat, Vista, Walcom en 2 Rings (Design) zijn handelsmerken van Nordson Corporation.

Tivar is een geregistreerd handelsmerk van Menasha Corporation.

Nordson International

Europe

Country		Phone	Fax
Austria		43-1-707 5521	43-1-707 5517
Belgium		31-13-511 8700	31-13-511 3995
Czech Republic		4205-4159 2411	4205-4124 4971
Denmark	<i>Hot Melt</i>	45-43-66 0123	45-43-64 1101
	<i>Finishing</i>	45-43-66 1133	45-43-66 1123
Finland		358-9-530 8080	358-9-530 80850
France		33-1-6412 1400	33-1-6412 1401
Germany	<i>Erkrath</i>	49-211-92050	49-211-254 658
	<i>Lüneburg</i>	49-4131-8940	49-4131-894 149
	<i>Düsseldorf - Nordson UV</i>	49-211-3613 169	49-211-3613 527
Italy		39-02-904 691	39-02-9078 2485
Netherlands		31-13-511 8700	31-13-511 3995
Norway	<i>Hot Melt</i>	47-23 03 6160	47-22 68 3636
	<i>Finishing</i>	47-22-65 6100	47-22-65 8858
Poland		48-22-836 4495	48-22-836 7042
Portugal		351-22-961 9400	351-22-961 9409
Russia		7-812-11 86 263	7-812-11 86 263
Slovak Republic		4205-4159 2411	4205-4124 4971
Spain		34-96-313 2090	34-96-313 2244
Sweden	<i>Hot Melt</i>	46-40-680 1700	46-40-932 882
	<i>Finishing</i>	46 (0) 303 66950	46 (0) 303 66959
Switzerland		41-61-411 3838	41-61-411 3818
United Kingdom	<i>Hot Melt</i>	44-1844-26 4500	44-1844-21 5358
	<i>Finishing</i>	44-161-495 4200	44-161-428 6716
	<i>Nordson UV</i>	44-1753-558 000	44-1753-558 100

Distributors in Eastern & Southern Europe

DED, Germany	49-211-92050	49-211-254 658
--------------	--------------	----------------

**Outside Europe /
Hors d'Europe /
Fuera de Europa**

- For your nearest Nordson office outside Europe, contact the Nordson offices below for detailed information.
- Pour toutes informations sur représentations de Nordson dans votre pays, veuillez contacter l'un de bureaux ci-dessous.
- Para obtener la dirección de la oficina correspondiente, por favor diríjase a unas de las oficinas principales que siguen abajo.

Contact Nordson	Phone	Fax
-----------------	-------	-----

Africa / Middle East

DED, Germany	49-211-92050	49-211-254 658
--------------	--------------	----------------

Asia / Australia / Latin America

Pacific South Division, USA	1-440-988-9411	1-440-985-3710
-----------------------------	----------------	----------------

Japan

Japan	81-3-5762 2700	81-3-5762 2701
-------	----------------	----------------

North America

Canada		1-905-475 6730	1-905-475 8821
USA	Hot Melt	1-770-497 3400	1-770-497 3500
	Finishing	1-440-988 9411	1-440-985 1417
	Nordson UV	1-440-985 4592	1-440-985 4593

Inhoudsopgave

Hoofdstuk 1

Veiligheidsvoorschriften

1. Inleiding	1-1
2. Gekwalificeerde personen	1-1
3. Bedoeld gebruik	1-1
4. Voorschriften en keuringseisen	1-1
5. Persoonlijke veiligheid	1-2
6. Brandveiligheid	1-3
7. Acties ingeval van storing	1-4
8. Afvalverwerking	1-4

Hoofdstuk 2

Beschrijving

1. Inleiding	2-1
Uitvoeringen	2-1
Standaardspuitmonden	2-1
2. Beschrijving van de werking	2-2
Spoelfunctie	2-3
3. Opties	2-4
4. Technische gegevens	2-4
Afgegeven spanning en stroomsterkte	2-4
Luchtdruk	2-4
Persluchtkwaliteit	2-4
Kwalificatie	2-4

Hoofdstuk 3

Installatie

1. Pistoolansluitingen	3-1
2. Monteren van optionele spuitmond	3-3

Hoofdstuk 4
Gebruik

1. Poeder verspuiten 4-1
2. Spoelen 4-1
3. Uitschakelen 4-2
4. Handgreep aan pistoolgreep verwisselen 4-2

Hoofdstuk 5
Onderhoud

1. Dagelijks onderhoud 5-1
2. Wekelijks onderhoud 5-2

Hoofdstuk 6
Problemen en oplossingen

1. Inleiding 6-1
2. Storingzoekschema's 6-2
3. Meten van doorgeleiding en weerstandswaarde 6-5
 - Weerstand van spanningsversterker
en elektrode-eenheid meten 6-5
 - Weerstand van elektrode-eenheid meten 6-7
 - Doorgeleidingstests voor pistoolkabel 6-8
 - Doorgeleidingstest van trekker-/spoelschakelaar 6-9
 - Bedradingschema 6-11

Hoofdstuk 7
Reparatie

1. Reparatie van het poederkanaal 7-1
2. Kabel vervangen 7-1
3. Vervanging van spanningsversterker 7-3
4. Vervanging van trekker- en spoelschakelaar 7-3

Hoofdstuk 8
Onderdelen

1. Inleiding	8-1
Gebruik van de geïllustreerde stuklijst	8-1
2. Onderdeelnummers pistool	8-2
Pistolen met negatieve polariteit	8-2
Pistolen met positieve polariteit	8-2
3. Pistoolonderdelen	8-3
4. Reparatiesets	8-7
Serviceset afsluitkap	8-7
Reparatieset pistoolgreep	8-7
Afdichtingsset	8-8
Elektrodesets	8-9
5. Opties	8-10
Deflectors	8-10
Patrooninstelbussen	8-11
Glasgevulde PTFE vlakspuitmonden	8-12
Tivar vlakspuitmonden	8-12
Lansextensiesets	8-13
Adapterset, kort-naar-lang pistool	8-15
Adapterset, lang-naar-kort pistool	8-15
Poedertoevoer- en luchtslangen	8-15
Kortsluitstekker	8-16
Besturingseenheden	8-16

Hoofdstuk 1

Veiligheidsvoorschriften

Hoofdstuk 1

Veiligheidsvoorschriften

1. Inleiding

Lees en neem deze veiligheidsvoorschriften in acht. Bij specifieke taken en apparaten behorende waarschuwingen, opmerkingen en instructies zijn, daar waar van toepassing, opgenomen in de bij de apparatuur behorende documentatie.

Zorg ervoor dat alle bij de apparatuur behorende documentatie, met inbegrip van deze instructies, beschikbaar is voor personen die werken met of onderhoud plegen aan de apparatuur.

2. Gekwalificeerde personen

Het is de verantwoording van de eigenaren van de apparatuur ervoor te zorgen dat Nordson-apparatuur wordt geïnstalleerd, gebruikt en onderhouden door gekwalificeerde personen. Gekwalificeerde personen zijn die personeelsleden of aannemers die zijn geschoold in het veilig uitvoeren van de hun opgedragen taken. Ze zijn bekend met alle relevante veiligheidsvoorschriften en regelingen en zijn fysiek in staat de hun toegewezen taken uit te voeren.

3. Bedoeld gebruik

Het gebruiken van Nordson-apparatuur op een manier anders dan is beschreven in de bij de apparatuur behorende documentatie kan persoonlijk letsel of beschadiging van eigendommen tot gevolg hebben.

Enkele voorbeelden van oneigenlijk gebruik van apparatuur zijn

- het gebruik van incompatibele materialen
- het ongeautoriseerd modificeren
- het verwijderen of uitschakelen van beveiligen of vergrendelingen
- het gebruik van niet passende of beschadigde onderdelen
- het gebruik van niet goedgekeurde randapparatuur
- het gebruik van de apparatuur als de maximum toegestane waarden worden overschreden

4. Voorschriften en keuringseisen

Controleer dat alle apparatuur is geclassificeerd en goedgekeurd voor de omgeving waarin zij wordt gebruikt. Keurmerken die zijn verkregen voor Nordson-apparatuur vervallen als de instructies voor het installeren, het gebruik en het onderhoud niet in acht worden genomen.

5. Persoonlijke veiligheid

Om verwondingen te voorkomen de volgende instructies in acht nemen.

- Gebruik en pleeg geen onderhoud aan apparatuur als u niet gekwalificeerd bent.
- Gebruik apparatuur enkel als de beveiligingen, deuren of deksels intact zijn en de automatische vergrendelingen goed functioneren. Omzeil geen beveiligingen; schakel ze niet uit.
- Houd afstand tot van bewegende delen. Voor het afstellen of het uitvoeren van onderhoudswerkzaamheden aan apparatuur met bewegende delen de spanning uitschakelen en wachten tot de apparatuur volledig tot stilstand is gekomen. Vergrendel de netspanning en zet, om onverwachte bewegingen te voorkomen, bewegende delen vast.
- Maak vloeistof of pneumatische systemen of onderdelen drukvrij voor het afstellen of het uitvoeren van onderhoudswerkzaamheden. Ontkoppel, vergrendel en merk schakelaars voor het uitvoeren van onderhoudswerkzaamheden aan elektrische apparatuur.
- Zorg ervoor dat u bij het gebruik van handspuitpistolen bent geaard. Draag elektrisch geleidende handschoenen of een aardband die is verbonden met de handgreep van het pistool of met een ander werkelijk aardpunt. Draag geen metalen voorwerpen als sieraden of gereedschappen.
- Als u ook maar de lichtste elektrische schok krijgt, alle elektrische of elektrostatische apparatuur direct uitschakelen. De apparatuur niet opnieuw starten voordat het probleem is gelokaliseerd en is opgelost.
- Zorg voor en lees de chemiekaarten van al de te gebruikte materialen. Houd u aan de instructies van de producent voor het veilig werken met en het gebruiken van de materialen en gebruik de aanbevolen persoonlijke beschermingsmiddelen.
- Voorkom verwondingen; wees bedacht op minder voor de handliggende gevaren in de werkomgeving die soms niet volledig kunnen worden uitgeschakeld, zoals hete oppervlakken, scherpe kanten, onder spanning staande elektrische circuits en bewegende delen die, om praktische redenen niet kunnen worden afgeschermd of op een andere wijze worden beveiligd.

6. Brandveiligheid

Om een brand of een explosie te voorkomen de volgende regels in acht nemen.

- Aard alle geleidende apparatuur in het spuitgebied. Controleer de aarding van de apparatuur en van het werkstuk regelmatig. De weerstand naar aarde mag niet groter zijn dan één mega-ohm.
- Alle apparatuur direct uitschakelen bij het zien van elektrostatische vonken of vlambogen. Start de apparatuur niet voordat de oorzaak is opgespoord en verholpen.
- Niet roken, lassen, slijpen en gebruik geen open vuur op plaatsen waar ontvlambare materialen worden gebruikt of opgeslagen.
- Zorg voor voldoende ventilatie om gevaarlijke concentraties schadelijke stof of damp te voorkomen. Zie de lokaal geldende voorschriften of de richtlijnen op de chemiekaarten van het materiaal.
- Ontkoppel geen onderspanningstaande elektrische verbindingen bij het werken met ontvlambare materialen. Schakel eerste de hoofdschakelaar uit zodat vonken worden voorkomen.
- Weet waar de noodstopknoppen, afsluitkleppen en brandblusser zich bevinden. Als er brand ontstaat in de spuitcabine, direct het spuitsysteem en de afzuigventilator uitschakelen.
- Schakel de elektrostatische lading uit en aard het ladingssysteem voorafgaand aan het afstellen, schoonmaken of repareren van elektrostatische apparatuur.
- Reinig, onderhoud, test en repareer de apparatuur volgens de instructies in de bij de apparatuur behorende documentatie.
- Gebruik enkele vervangende onderdelen die zijn gemaakt voor het gebruik met de originele apparatuur. Neem contact op met uw Nordson-vertegenwoordiger voor onderdelen, informatie en advies.

7. Acties ingeval van storing

Als het systeem of een apparaat in het systeem niet goed werkt, het systeem direct uitschakelen en de volgende stappen uitvoeren:

- Schakel de netspanning uit en vergrendel haar. Sluit pneumatische afsluitkleppen en maak het systeem drukvrij.
- Spoor de oorzaak van de storing op en corrigeer het voordat het systeem wordt herstart.

8. Afvalverwerking

Voer apparatuur en materialen die zijn gebruikt tijdens het bedrijf en het plegen van onderhoud af in overeenstemming met de lokaal geldende voorschriften.

Hoofdstuk 2

Beschrijving

Hoofdstuk 2

Beschrijving

1. Inleiding

Het Sure Coat handbediende poederspuitpistool laadt organische poedercoatings elektrostatisch op en verspuit deze. De geïntegreerde versterker voor voedingsspanning (IPS) kan door de gebruiker worden vervangen. Het spuitpistool wordt gebruikt met een handbediende Sure Coat besturingseenheid en een modulaire corona-poederpomp.

Uitvoeringen

Het spuitpistool is leverbaar in twaalf verschillende uitvoeringen. Deze uitvoeringen verschillen in de kabellengte, de polariteit van de spanningsversterker en de lengte van het inlaatkoppelstuk aan het pistool.

Zie tabel 2-1 voor een beschrijving van de standaardvarianties van het pistool.

Tab. 2-1 Pistoolvarianties

Variabele	Beschrijving
Kabellengte	4 m 8 m 12 m
Polariteit spanningsversterker	Negatief Positief
Lengte inlaatkoppelstuk	Kort Lang

Standaardspuitmonden

Standaardpistolen hebben een conische spuitmond van 32-mm met een 26-mm deflector en patrooninstelbus. Verder wordt een Tivar vlakspuitmond met een 4-mm brede sleuf meegeleverd.

2. Beschrijving van de werking

Zie afbeelding 2-1.

In het inlaatkoppelstuk (8) en het huis (9) van het Sure Coat handbediende spuitpistool is een spanningsversterker ondergebracht. De spanningsversterker zet de lage gelijkspanning om naar de elektrostatische hoogspanning die nodig is voor het poedercoatingproces. De spanning genereert een krachtig elektrostatisch veld tussen een elektrode (7) in de spuitmond (6) en het geaarde werkstuk opgesteld voor het pistool. Het elektrostatisch veld produceert een ringvormige ontlading rond de elektrode.

Perslucht pompt poeder uit de voorraadhopper, transporteert dit via de poederslang (3) naar het pistool en stuwt dit naar het werkstuk toe. Terwijl de poederdeeltjes door het ringvormige elektrostatische veld passeren, laden ze elektrostatisch op waardoor ze aan het werkstuk hechten.

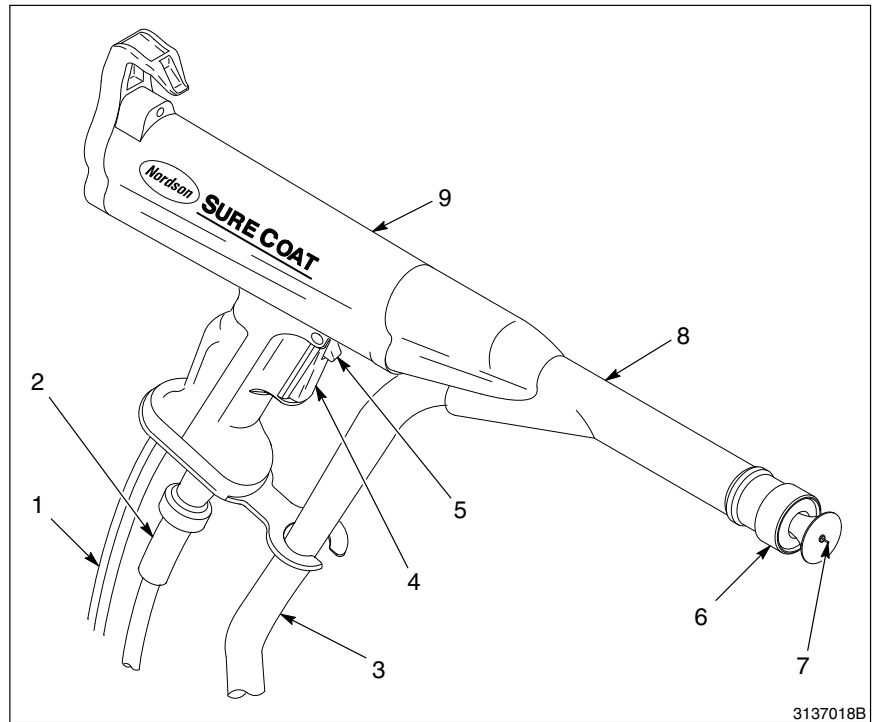
Het spuitpatroon wordt bepaald door de vorm van de gebruikte spuitmond, de snelheid van de poedertransportlucht bij het verlaten van de spuitmond en het gegenereerde elektrostatisch veld tussen de elektrode en het geaarde werkstuk. Op de handgreep van het spuitpistool zit een trekker (4) en een spoelknop (5).

De spanningsregelaars, de gelijkstroomvoeding en de drukregelaars en meters voor transportlucht en verstuivingslucht zijn in een aparte besturingseenheid gehuisvest. Een niet-instelbare luchtrestrictor op het achterpaneel van de besturingseenheid regelt de druk van de pistoollucht. De pistoollucht stroomt uit rondom de elektrode, zodat hierop geen poeder achterblijft. De pomp en de pistoollucht gaan stromen zodra de trekker wordt aangetrokken.

Spoelfunctie

Zie afbeelding 2-1.

Wanneer de operator de spoelknop (5) indrukt, stroomt er via het poederkanaal spoellucht op systeemdruk uit, om eventueel aanwezige poederafzettingen weg te blazen. De spoellucht blijft stromen zolang de operator de spoelknop ingedrukt houdt. Spoelen annuleert de trekkerwerking niet en stopt de poederstroom niet.



Afb. 2-1 Sure Coat handbediend poederspuitpistool

- | | |
|--|---------------------|
| 1. Slangen voor spoellucht en pistoollucht | 6. Spuitmond |
| 2. Kabel | 7. Elektrode |
| 3. Poedertoevoerslang | 8. Inlaatkoppelstuk |
| 4. Trekker | 9. Behuizing |
| 5. Spoelknop | |

3. Opties

De volgende spuitmonden en deflectors zijn als optie leverbaar:

- 32-mm conische spuitmonden
- 2,5-, 3-, 4- en 6-mm Tivar en glasgevulde PTFE vlakspuitmonden
- 60° en 90° kruissnee spuitmonden
- sterspuitmond (zes radiale spuitmondopeningen)
- 14-, 16-, 19- en 26-mm deflectors voor conische spuitmonden
- kleine en grote patrooninstelbussen

Zie het hoofdstuk *Onderdelen* voor de onderdeelnummers en afbeeldingen van opties. Neem contact op met uw Nordson vertegenwoordiger voor aanvullende informatie.

4. Technische gegevens

Neem voor nadere informatie contact op met uw Nordson vertegenwoordiger.

Afgegeven spanning en stroomsterkte

Maximum uitgangsspanning aan de elektrode: 95 kV ± 10%.
Maximum uitgangsstroomsterkte aan de elektrode: 100 µA ± 10%.

Luchtdruk

Spoellucht: 5,6-6,6 bar (80-95 psi)
bij 227-255 l/min

Pistoollucht: 0,3 bar (5 psi) 6 l/min

Minimumdruk persluchttoevoer 4 bar (60 psi)

Maximumdruk persluchttoevoer 7 bar (100 psi)

Persluchtkwaliteit

Poederspuitssystemen hebben schone, droge en olievrije perslucht nodig. Vochtige of door olie vervuilde lucht kan poederverstoppingen veroorzaken in de venturidoorgang van de pomp, de toevoerslang of de pistoolboringen. Gebruik een 3-micron filter/afscheider met automatische afvoer en een vriesluchtdroger of een regeneratieve dehydrerende luchtdroger die lucht produceert met een dauwpunt van 3.2 °C (38 °F) of lager bij 7 bar (100 psi).

Kwalificatie

Deze apparatuur is gekwalificeerd voor gebruik in een explosiegevaarlijke omgeving (klasse II, sectie I).

Hoofdstuk 3

Installatie

Hoofdstuk 3

Installatie



PAS OP: Sta enkel gekwalificeerd personeel toe de volgende taken uit te voeren. Alle veiligheidsvoorschriften uit deze handleiding en uit alle andere relevante documentatie in acht nemen.

1. Pistoolaansluitingen



PAS OP: Alle elektrisch geleidende uitrusting in de spuitruimte moet geaard zijn. Niet of slecht geaarde apparatuur kan elektrostatisch worden opgeladen, waardoor een zware elektrische schok kan worden toegebracht of waarbij vonkvorming brand of explosie kan veroorzaken.

Zie afbeelding 3-1.

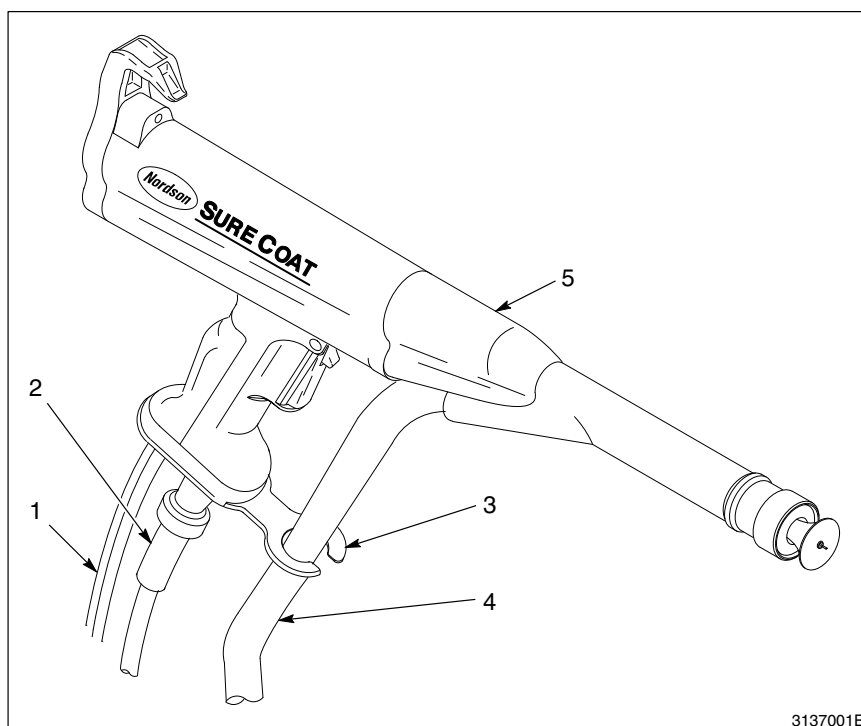
OPMERKING: Zorg dat de poedertoevoerslang zo kort mogelijk blijft, niet langer dan 12-m als u $1/2$ -inch slang, of 4-m als u $3/8$ -inch slang gebruikt (binnendiameters). Bij grotere lengten kan de poederdoorstroming onregelmatig worden.

1. Installeer de poedertoevoerslang (4).
 - Sluit het ene uiteinde aan op de pompafvoer.
 - Sluit het andere uiteinde aan op de slangkoppeling aan de onderkant van het inlaatkoppelstuk (5).
2. Knijp de toevoerslang samen en druk hem in de slanghouder (3) onderaan de pistoolhandgreep.
3. Breng bij de pompafvoer en eventueel ook elders spiraalbuis aan rondom de toevoerslang, zodat er geen knikken in de slang kunnen ontstaan die de poederstroming kunnen blokkeren.
4. Installeer de transparante pistoolluchtslang (4 mm) en de zwarte spoelluchtslang (6 mm) (1).
 - Sluit het ene uiteinde aan op de snelkoppelingen aan de onderkant van de pistoolgreep.
 - Sluit het andere uiteinde aan op de snelkoppelingen voor pistoollucht en spoellucht in het achterpaneel van de besturingseenheid.

1. Pistoolaansluitingen

(vervolg)

5. Sluit de pistoolkabel (2) aan op de stekkerbus GUN OUTPUT in het achterpaneel van de besturingseenheid. Borg de kabel aan de stekkerbus met de borgmoer op het kabeluiteinde.
6. Wikkel de acht stukken dunne 9,5-mm ($3/8$ -inch) spiraalbuis, meegeleverd met het pistool, op enige afstand van elkaar rond de luchtslangen en de kabel tussen het pistool en de besturingseenheid. Wikkel het eerste stuk op 25-30 cm afstand vanaf de pistoolgreep.
7. Gebruik spiraalbuis om de poedertoevoerslang op 0,6 meter onder de pistoolgreep te bundelen met de kabel en de luchtslangen.
8. Zorg voor een vrije doorgang voor de toevoerslang, de pistoollucht- en spoelluchtslangen en de pistoolkabel. Zorg dat de leidingen, de slangen en de kabel niet door zware machines kunnen worden afgekneld, doorsneden of overreden.



3137001E

Afb. 3-1 Pistoolaansluitingen

- | | |
|--|---------------------|
| 1. Slangen voor spoellucht en pistoollucht | 4. Toevoerslang |
| 2. Pistoolkabel | 5. Inlaatkoppelstuk |
| 3. Slanghouder | |

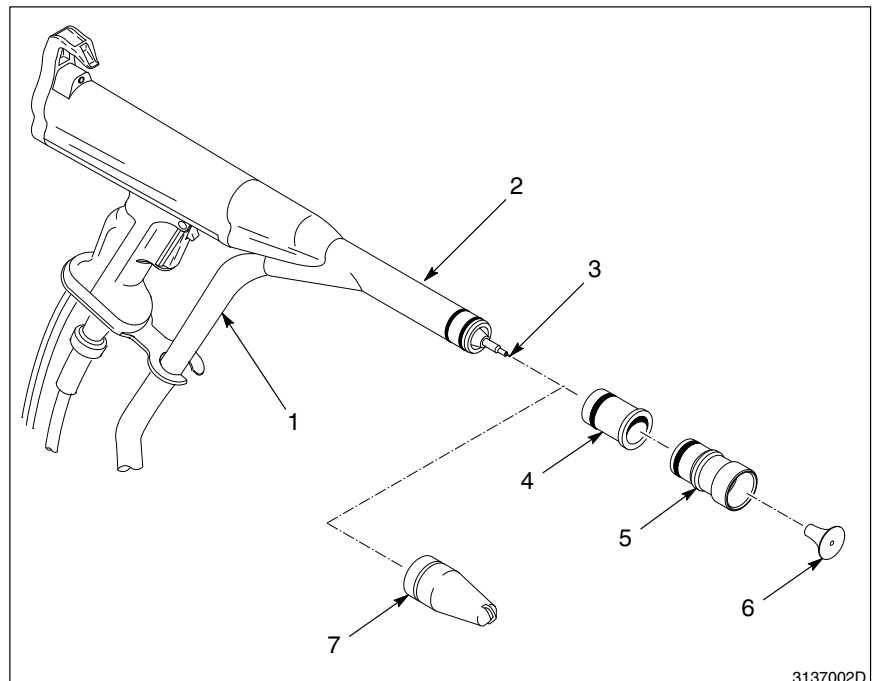
2. Monteren van optionele spuitmond



PAS OP: Schakel de elektrostatische spanning uit en verbind de pistoolelektrode aan aarde voordat u de volgende werkzaamheden uitvoert. Als u deze waarschuwing negeert, kan een ernstige schok het gevolg zijn.

Zie afbeelding 3-2.

1. Haal de toevoerslang (1) los van de pomp.
2. Blaas de toevoerslang en het pistool schoon met perslucht op lage druk.
3. Veeg poeder aan de buitenkant van het pistool weg met een schone en droge doek.
4. Haal de deflector (6), de patrooninstelbus (5) en de spuitmond (4) los van het inlaatkoppelstuk (2). Reinig het inlaatkoppelstuk met een schone en droge doek.
5. Installeer de optionele spuitmond (7) (vlakspuitmond getoond in de afbeelding) aan het inlaatkoppelstuk. Pas op en beschadig de elektrode (3) niet.



Afb. 3-2 Monteren van optionele spuitmond

- | | |
|---------------------|------------------------|
| 1. Toevoerslang | 5. Patrooninstelbus |
| 2. Inlaatkoppelstuk | 6. Deflector |
| 3. Elektrode | 7. Optionele spuitmond |
| 4. Spuitmond | |

Hoofdstuk 4

Gebruik

Hoofdstuk 4

Gebruik



PAS OP: Sta enkel gekwalificeerd personeel toe de volgende taken uit te voeren. Alle veiligheidsvoorschriften uit deze handleiding en uit alle andere relevante documentatie in acht nemen.



PAS OP: Deze uitrusting kan gevaarlijk zijn als ze niet wordt gebruikt volgens de voorschriften in deze handleiding.

1. Poeder verspuiten



PAS OP: Gebruik het spuitpistool niet als de weerstand van de spanningsversterker of de elektrode-eenheid niet binnen het bereik ligt zoals gespecificeerd in deze handleiding. Het negeren van deze waarschuwing kan leiden tot persoonlijk letsel, brandgevaar en schade aan apparatuur.

Zie afbeelding 4-1.

1. Stel de kV-waarde en de pompluchtdrukken in zoals beschreven in het hoofdstuk *Gebruik* in de handleiding voor de besturingseenheid.
2. Richt het pistool in de spuitcabine en trek de pistooltrekker (4) aan.



PAS OP: Schakel de elektrostatische spanning uit en aard de pistoolelektrode voordat u afstellingen verricht aan het pistool of aan de spuitmond.

3. Gebruik de patrooninstelbus om het spuitpatroon naar wens aan te passen. Zie het hoofdstuk *Gebruik* in de handleiding voor de besturingseenheid voor meer instellingen voor het spuitpatroon.

Zie de paragraaf *Monteren van optionele spuitmond* in het hoofdstuk *Installatie* voordat u de conische spuitmond verwijdt die standaard met het pistool wordt meegeleverd. Zie het hoofdstuk *Onderdelen* voor meer informatie over optioneel leverbare spuitmonden.

2. Spoelen

Zie afbeelding 4-1.

OPMERKING: Spoelen annuleert de werking van de trekker niet.

1. Laat de trekker (4) los.
2. Richt het pistool in de spuitcabine, van eventueel aanwezige werkstukken vandaan.
3. Druk de spoelknop (3) in en houd deze ingedrukt.

3. Uitschakelen

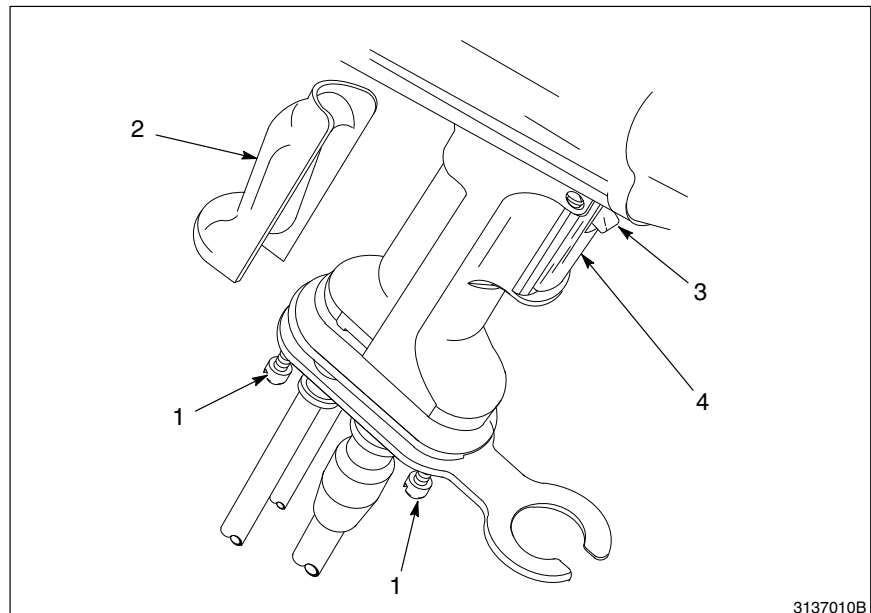
1. Zet de hoofdschakelaar aan de besturingseenheid uit.
2. Als u ongeschakelde hulplucht gebruikt (AUX 1), draai dan de regelknop linksom totdat de manometer nul aangeeft.
3. Verbind de pistoolelektrode aan aarde om eventuele restspanning te ontladen.
4. Voer het *Dagelijks onderhoud* uit zoals vermeld in het hoofdstuk *Onderhoud*.

4. Handgreep aan pistoolgreep verwisselen

Het pistool wordt geleverd met een extra grote handgreep, voor operators met grote handen. Handel als volgt om de standaardhandgreep aan de pistoolgreep te verwijderen en de grotere handgreep aan te brengen.

Zie afbeelding 4-1.

1. Zet de hoofdschakelaar aan de besturingseenheid uit.
2. Draai de twee schroeven (1) onderaan de pistoolgreep los (verwijder ze niet).
3. Schuif de handgreep (2) van de pistoolgreep (5).
4. Installeer de nieuwe handgreep aan de pistoolgreep.
5. Draai de twee schroeven onderaan de pistoolgreep vast.



Afb. 4-1 Poeder verspuiten, spoelen en handgreep aan pistoolgreep verwisselen

- | | |
|--------------|--------------|
| 1. Schroeven | 3. Spoelknop |
| 2. Handgreep | 4. Trekker |

Hoofdstuk 5

Onderhoud

Hoofdstuk 5

Onderhoud



PAS OP: Sta enkel gekwalificeerd personeel toe de volgende taken uit te voeren. Alle veiligheidsvoorschriften uit deze handleiding en uit alle andere relevante documentatie in acht nemen.

1. Dagelijks onderhoud

1. Spoel het spuitpistool door dit in de cabine te richten en dan de spoelknop in te drukken.
2. Haal de poedertoevoerslang los van de pomp.



LET OP: Blaas nooit lucht door vanaf het pistool via de toevoerslang naar de pomp. Er komt dan mogelijk poeder via de pompluchtslangen terecht in de kleppen, de drukregelaars en de drukmeters aan de besturingseenheid, zodat hier storingen kunnen ontstaan.

3. Richt het pistool in de spuitcabine en blaas het poeder uit de slang en het pistool met perslucht op lage druk.
4. Zie afbeelding 5-1.

Demonteer het poederkanaal als volgt.

- a. Verwijder de deflector (5), de patrooninstelbus (6) en de standaardspuitmond (7) of eventuele optionele spuitmond.

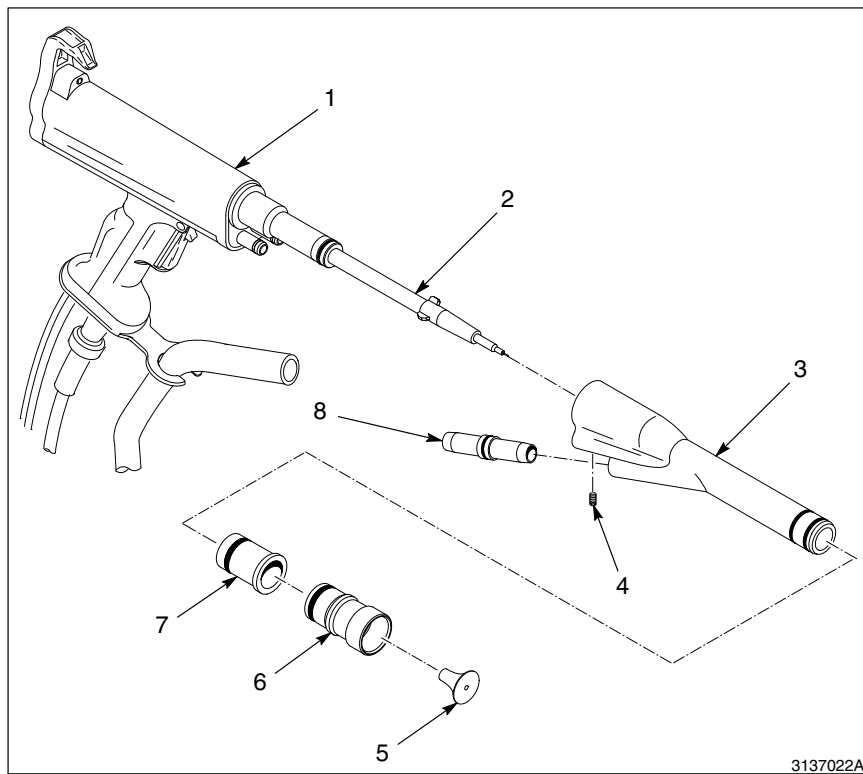


LET OP: De elektrode-eenheid (2) steekt een paar inch buiten het uiteinde van de behuizing (1). Houd het inlaatkoppelstuk (3) bij verwijderen evenwijdig aan de hartlijn van de behuizing, om beschadiging van de elektrode-eenheid te voorkomen.

- b. Draai de stelschroef (4) in de behuizing los. Trek het inlaatkoppelstuk rechtuit los van het pistoolhuis.
 - c. Haal zo nodig de slangkoppeling (8) los van het inlaatkoppelstuk.
5. Reinig het pistoolhuis, de elektrode-eenheid en alle verwijderde onderdelen met een persluchtpistool op lage druk. Veeg de onderdelen met een schone en droge doek schoon.

1. Dagelijks onderhoud (vervolg)

6. Verwijder gesmolten poeder voorzichtig van onderdelen met een houten of kunststof spatel of een vergelijkbaar gereedschap. Gebruik geen gereedschap dat krassen kan maken op kunststof. Het poeder zal zich op krassen vastzetten en samensmelten.
7. Verwijder zo nodig eventueel aanwezige O-ringen en reinig de onderdelen met een doek bevochtigd met reinigingsalcohol. Dompel het pistool niet onder in reinigingsalcohol. Gebruik geen andere soorten oplosmiddelen.
8. Vervang eventuele versleten onderdelen en bouw het pistool samen.



Afb. 5-1 Dagelijks onderhoud

- | | |
|----------------------|---------------------|
| 1. Behuizing | 5. Deflector |
| 2. Elektrode-eenheid | 6. Patrooninstelbus |
| 3. Inlaatkoppelstuk | 7. Smitmond |
| 4. Stelschroef | 8. Slangkoppeling |

2. Wekelijks onderhoud

Controleer de weerstandswaarde van de spanningsversterker en de elektrode-eenheid met een megohmmeter, zoals beschreven in het hoofdstuk *Problemen en oplossingen*.

Vervang de spanningsversterker, de elektrode-eenheid of beide als de gemeten weerstandswaarden niet binnen het gespecificeerde bereik liggen.

Problemen en oplossingen

Hoofdstuk 6

Problemen en oplossingen



PAS OP: Sta enkel gekwalificeerd personeel toe de volgende taken uit te voeren. Alle veiligheidsvoorschriften uit deze handleiding en uit alle andere relevante documentatie in acht nemen.

1. Inleiding



PAS OP: Schakel de elektrostatische spanning uit en verbind de pistoolelektrode aan aarde voordat u de volgende werkzaamheden uitvoert. Als u deze waarschuwing negeert, kan een ernstige schok het gevolg zijn.

Dit hoofdstuk bevat procedures voor het oplossen van problemen. Deze procedures hebben alleen betrekking op de meest voorkomende problemen. Als u het probleem met de hier gegeven informatie niet kunt oplossen, neem dan contact op met uw lokale Nordson vertegenwoordiger.

	Probleem	Blz.
1.	Ongelijkmatig spuitpatroon, instabiele of onvoldoende poederstroom	6-2
2.	Lege plekken in poederpatroon	6-2
3.	Verminderde dekking, slechte overbrengenefficiëntie	6-3
4.	Geen kV-spanning afgegeven door het pistool (LED op spuitpistool brandt niet)	6-3
5.	Geen kV-spanning afgegeven door het pistool (LED op spuitpistool brandt)	6-4
6.	Geen kV-spanning en geen poederafgifte	6-4
7.	Geen spoelwerking	6-4

2. Storingzoekschema's

Probleem	Mogelijke oorzaak	Actie
<p>1. Ongelijkmatig spuitpatroon, instabiele of onvoldoende poederstroom</p>	<p>Verstopping in het pistool, de poedertoevoerslang of de pomp</p> <p>Versleten deflector of spuitmond, waardoor spuitpatroon wordt beïnvloed</p> <p>Vochtig poeder</p> <p>Lage drukken voor verstuivingslucht of transportlucht</p> <p>Onvoldoende fluïdisatie van poeder in voorraadhouder</p>	<ol style="list-style-type: none"> 1. Haal de poedertoevoerslang los van de pomp. 2. Blaas de slang door met perslucht. 3. Haal het pistool en de pomp uit elkaar en maak ze schoon. 4. Vervang de toevoerslang als deze verstopt is door gesmolten poeder. <p>Verwijder, reinig en inspecteer de deflector en de spuitmond. Vervang versleten onderdelen indien nodig.</p> <p>Als overmatige slijtage of inslagmelting het probleem is, verlaag dan de drukken voor transportlucht en verstuivingslucht.</p> <p>Controleer de poedertoevoer, de luchtfilters en de luchtdroger. Vervang de poedervoorraad als deze aangetast is.</p> <p>Verhoog de drukken voor verstuivingslucht en/of transportlucht.</p> <p>Verhoog de druk van de fluïdisatielucht.</p> <p>Verwijder het poeder uit de hopper als het probleem hardnekkig is. Reinig of vervang de fluïdisatieplaat als deze aangetast is.</p>
<p>2. Lege plekken in poederpatroon</p>	<p>Versleten spuitmond of deflector</p> <p>Verstopping in poederkanaal</p>	<p>Verwijder en inspecteer de deflector en de spuitmond. Vervang ze als ze versleten zijn.</p> <p>Verwijder de spuitmondonderdelen en het inlaatkoppelstuk van het pistool en reinig ze.</p>

Probleem	Mogelijke oorzaak	Actie
<p>3. Verminderde dekking, slechte overbreng-efficiëntie</p>	<p>OPMERKING: Controleer voordat u naar mogelijke oorzaken zoekt eerst de foutcode op de besturingseenheid en voer de corrigerende actie uit die bij de foutcode in de handleiding staat vermeld.</p> <p>Lage elektrostatische spanning</p> <p>Slechte elektrodeaansluiting (foutcode 9)</p> <p>Slechte aarding van werkstukken</p>	<p>Verhoog de elektrostatische spanning.</p> <p>Voer de controle <i>Weerstand van spanningsversterker en elektrode-eenheid meten</i> uit, beschreven in dit hoofdstuk.</p> <p>Controleer de transportketting, rollers en werkstukophanghaken op poederafzettingen. De weerstand tussen de werkstukken en aarde moet 1 megohm of minder zijn. Het beste resultaat wordt verkregen bij 500 ohm of lager.</p>
<p>4. Geen kV-spanning afgegeven door het pistool (LED op spuitpistool brandt niet)</p>	<p>OPMERKING: Controleer voordat u zoekt naar mogelijke oorzaken eerst de foutcode op de besturingseenheid en voer de corrigerende actie uit die bij de foutcode in de handleiding staat vermeld.</p> <p>Beschadigde pistoolkabel (foutcodes 7 of 8)</p> <p>Defecte besturingseenheid (foutcode 3)</p>	<p>Verricht de <i>Doorgeleidingstests voor pistoolkabel</i> beschreven in dit hoofdstuk.</p> <p>Vervang de kabel als u een onderbreking of kortsluiting vindt.</p> <p>Als u in de kabel geen storing vindt, raadpleeg dan het hoofdstuk <i>Problemen en oplossingen</i> in de handleiding bij de besturingseenheid.</p>

2. Storingzoekschema

(vervolg)

Probleem	Mogelijke oorzaak	Actie
<p>5. Geen kV-spanning afgegeven door het pistool (LED op spuitpistool brandt)</p>	<p>OPMERKING: Controleer voordat u naar mogelijke oorzaken zoekt eerst de foutcode op de besturingseenheid en voer de corrigerende actie uit die bij de foutcode in de handleiding staat vermeld.</p> <p>Defecte spanningsversterker (foutcodes 7, 8 of 9)</p> <p>Slechte elektrodeaansluiting (foutcode 9)</p>	<p>Voer de controle <i>Weerstand van spanningsversterker en elektrode-eenheid meten</i> uit, beschreven in dit hoofdstuk.</p> <p>Voer de controle <i>Weerstand van elektrode-eenheid meten</i> uit, beschreven in dit hoofdstuk.</p>
<p>6. Geen kV-spanning en geen poederafgifte</p>	<p>Defecte trekkerschakelaar of defecte kabel</p>	<p>Controleer de doorgeleiding over pennen 1 en 2 (kabeluiteinde aan besturingseenheidzijde) bij bekrachtigde schakelaar.</p> <p>Als u geen doorgeleiding meet, maak de kabel dan los van de trekkerschakelaar en controleer de doorgeleiding over de kabel.</p> <p>Controleer de trekkerschakelaar als u geen onderbreking of kortsluiting vindt.</p> <p>Vervang de kabel als u geen onderbreking of kortsluiting vindt.</p>
<p>7. Geen spoelwerking</p>	<p>Defecte schakelaar of beschadigde kabel (geen foutcodes)</p>	<p>Controleer de doorgeleiding over de pennen 2 en 5 (kabeluiteinde aan besturingseenheidzijde) bij bekrachtigde schakelaar.</p> <p>Als u geen doorgeleiding meet, maak de kabel dan los van de trekkerschakelaar en controleer de doorgeleiding over de kabel.</p> <p>Controleer de trekker-/spoelschakelaar als u geen onderbreking vindt.</p> <p>Vervang de kabel als u geen onderbreking vindt.</p>

3. *Meten van doorgeleiding en weerstandswaarde*



PAS OP: Schakel de elektrostatische spanning uit en verbind de pistool-elektrode aan aarde voordat u de volgende werkzaamheden uitvoert. Als u deze waarschuwing negeert, kan een ernstige schok het gevolg zijn.

Weerstand van spanningsversterker en elektrode-eenheid meten



LET OP: Kortsluit alle drie pennen in de stekker van de spanningsversterker aan elkaar voordat u de spanningsversterker en de elektrode-eenheid doormeet op doorgeleiding en weerstand. Als u dit nalaat, kunt u de spanningsversterker beschadigen. Gebruik de optionele kortsluitstekker getoond in afbeelding 6-1.

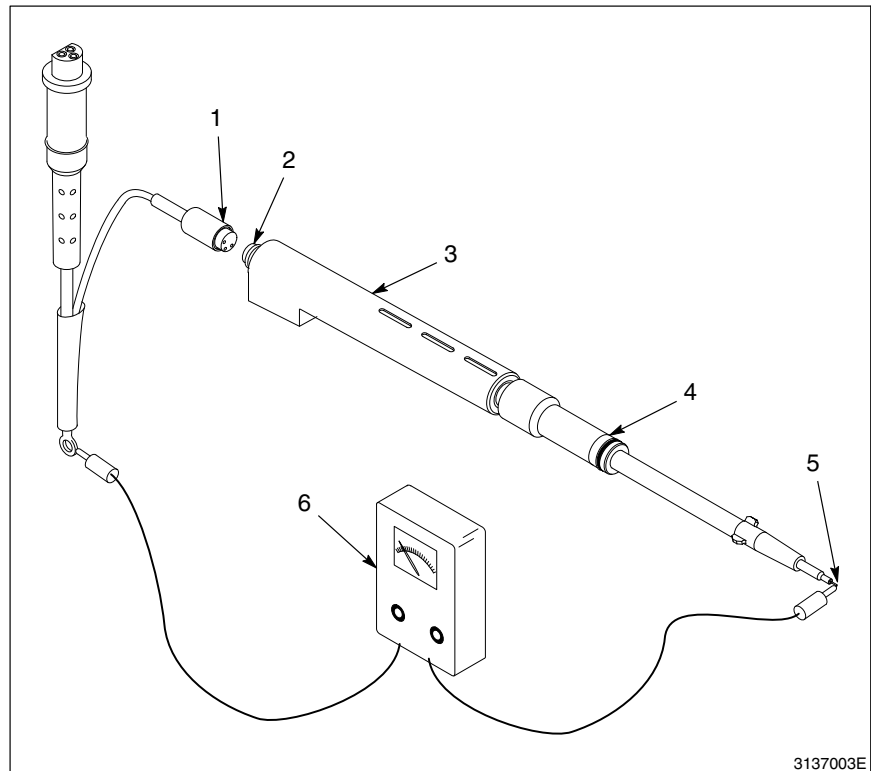
Meet de weerstand van spanningsversterker en elektrode-eenheid als volgt:

1. Haal de afsluitkap los van het pistoolhuis. Zie het hoofdstuk *Reparatie*.
2. Haal de J2-stekker los van de spanningsversterker.
3. Zie afbeelding 6-1.

Sluit de kortsluitstekker (1) aan op de aansluiting aan de spanningsversterker (2).

4. Verbind de meetpennen aan de megohmmeter (6) aan de contactring aan de kortsluitstekker en aan de elektrode (5). Als de meetwaarde oneindig is, wissel de meetpennen dan om.
5. De meetwaarde moet bij 500 Volt nu tussen de 140 en 210 megohm liggen. Als u een andere waarde meet, voer dan de controle *Weerstand van elektrode-eenheid meten* uit, beschreven in dit hoofdstuk. Vervang de spanningsversterker als de meetwaarde van de elektrode-eenheid binnen de gespecificeerde grenswaarden ligt.
6. Controleer op inbrandingen en vonksporen. Vervang onderdelen waarop u dergelijke schade aantreft.

**Weerstand van
spanningsversterker en
elektrode-eenheid meten**
(vervolg)



Afb. 6-1 Weerstand van spanningsversterker en elektrode-eenheid meten

- | | |
|------------------------------------|----------------------|
| 1. Kortsluitstekker | 4. Elektrode-eenheid |
| 2. Aansluiting spanningsversterker | 5. Elektrode |
| 3. Spanningsversterker | 6. Megohmmeter |

Opm. Pistoolhuis en inlaatkoppelstuk zijn ter verduidelijking niet afgebeeld.

Weerstand van elektrode-eenheid meten

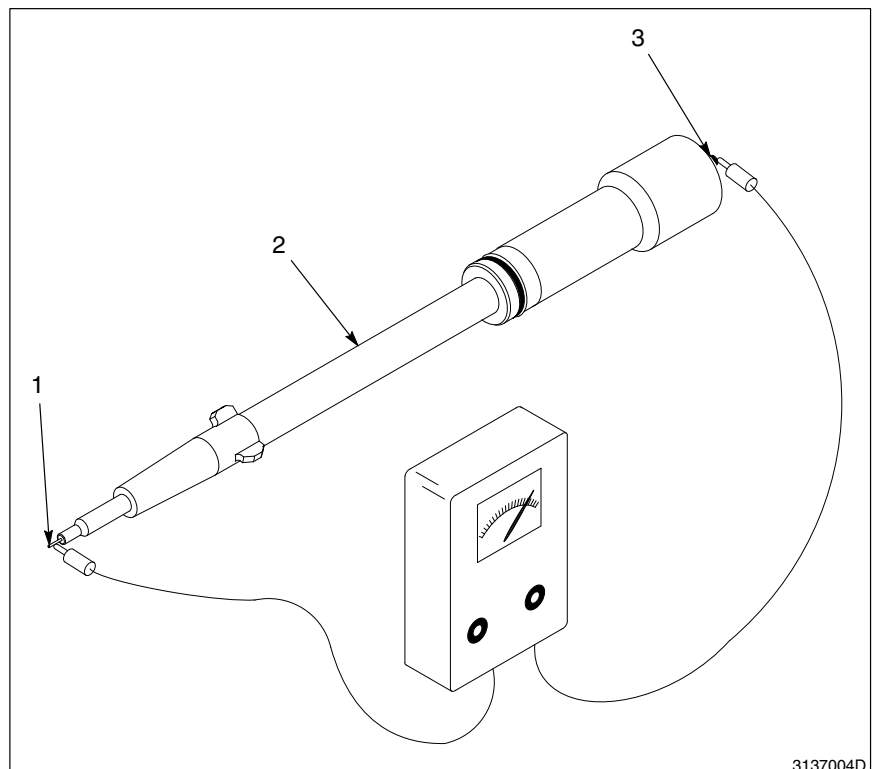
Meet de weerstand van de elektrode-eenheid als volgt:

Zie afbeelding 6-1.

1. Schroef de elektrode-eenheid (4) van de spanningsversterker (3).
2. Zie afbeelding 6-2.

Sluit de meetpennen van de megohmmeter aan tussen de elektrode (1) en de contactpen (3).

3. Controleer de elektrode-eenheid met behulp van de megohmmeter. De meetwaarde moet bij 500 Volt tussen de 2 en 10 megohm liggen. Als u een andere waarde meet, moet de elektrode-eenheid worden vervangen.
4. Controleer de elektrode-eenheid op inbrandingen en vonksporen. Vervang onderdelen waarop u dergelijke schade aantreft.



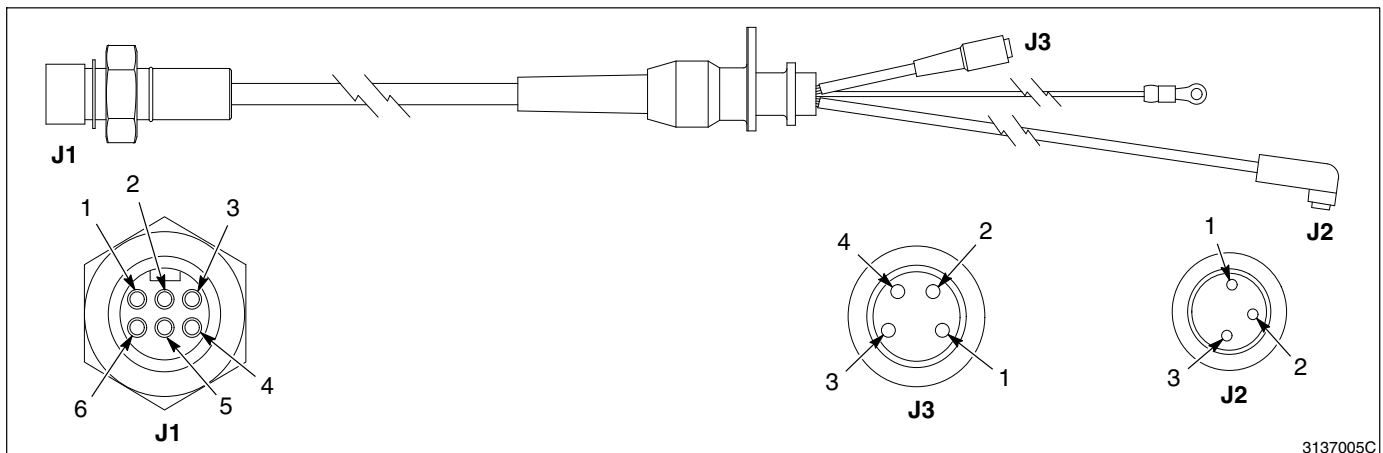
Afb. 6-2 Weerstand van elektrode-eenheid meten

- | | |
|----------------------|---------------|
| 1. Elektrode | 3. Contactpen |
| 2. Elektrode-eenheid | |

Doorgeleidingstests voor pistoolkabel

Zie afbeelding 6-3 voor de locaties van de kabelaansluitpennen. De penbezettingen staan vermeld in de tabellen 6-1, 6-2 en 6-3. Voer de volgende doorgeleidingstests uit met een standaardohmmeter.

- J1 pennen 1 en 2 bij gesloten trekkerschakelaar
- J1 pennen 2 en 5 bij gesloten spoelchakelaar
- J1 pen 1 en J3 pen 1
- J1 pen 2 en J2 pen 3
- J1 pen 3 en J2 pen 1
- J1 pen 4 en J2 pen 2
- J1 pen 5 en J3 pen 3
- J1 pen 6 en aansluitcontactring



3137005C

Afb. 6-3 Pistoolkabel met aansluitingen

Tab. 6-1 Penbezetting J1-stekker

Pen	Functie
1	Trekker
2	Negatief (nulleider)
3	Positief (+21 V=)
4	μ A-terugkoppeling
5	Spoelen
6	Aarde

Tab. 6-2 Penbezetting J2-stekker spanningsversterker

Pen	Functie
1	Positief (+21 V=)
2	μ A-terugkoppeling
3	Negatief (nulleider)

Tab. 6-3 Penbezetting J3-stekker trekker-/spoelschakelaar

Pen	Functie
1	Trekker
2	Nulleider
3	Spoelen
4	Geen aansluiting

Doorgeleidingstest van trekker-/spoelschakelaar

Zie afbeelding 6-4.

Controleer de trekker- (2) en spoelschakelaar (1) als volgt op doorgeleiding:

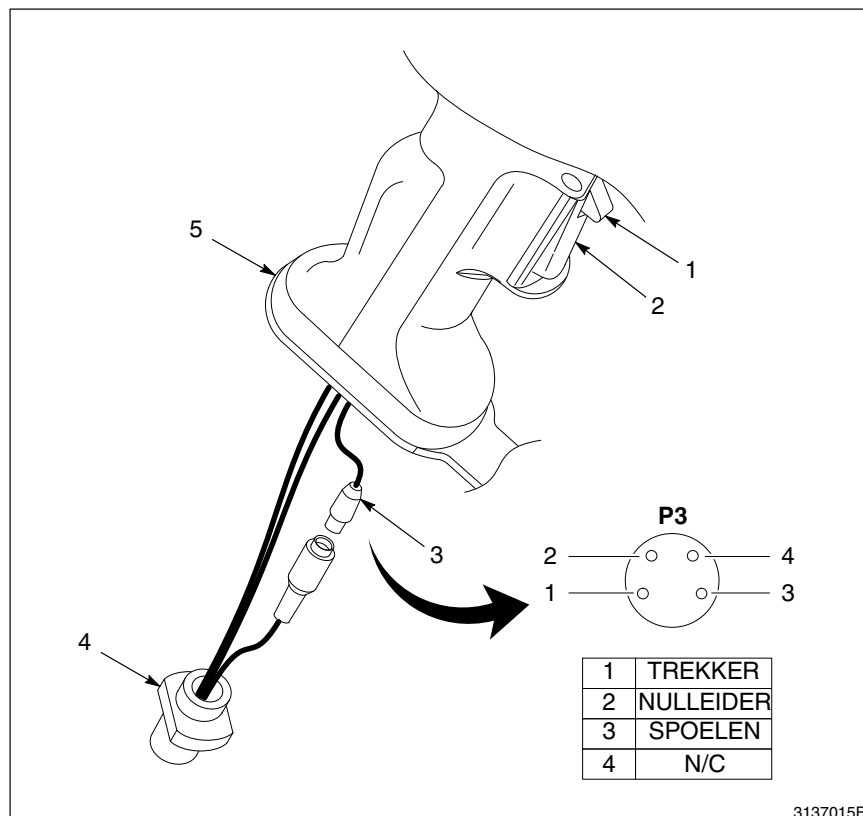
1. Verwijder de kabelbeschermer (4) onderaan het pistool (5).
2. Trek de kabel ver genoeg uit, zodat de P3-stekker (3) toegankelijk wordt.
3. Haal de twee stekkers los.
4. Meet met een ohmmeter de trekker-/spoelschakelaar op doorgeleiding, bij de P3-stekker aan de schakelaar. Zie tabel 6-4 voor normale meetresultaten.

Tab. 6-4 Doorgeleidingstest van trekker-/spoelschakelaar

Pennen	Schakelaarstand	Meetresultaat
1 en 2	Uit (open)	Geen doorgeleiding
	Aan (gesloten)	Doorgeleiding
2 en 3	Uit (open)	Geen doorgeleiding
	Aan (gesloten)	Doorgeleiding

Vervang de schakelaar als de werking anders is dan hier beschreven. Zie *Vervangen van trekker-/spoelschakelaar* in het hoofdstuk *Reparatie*.

**Doorgeleidingstest van
trekker-/spoelschakelaar**
(vervolg)



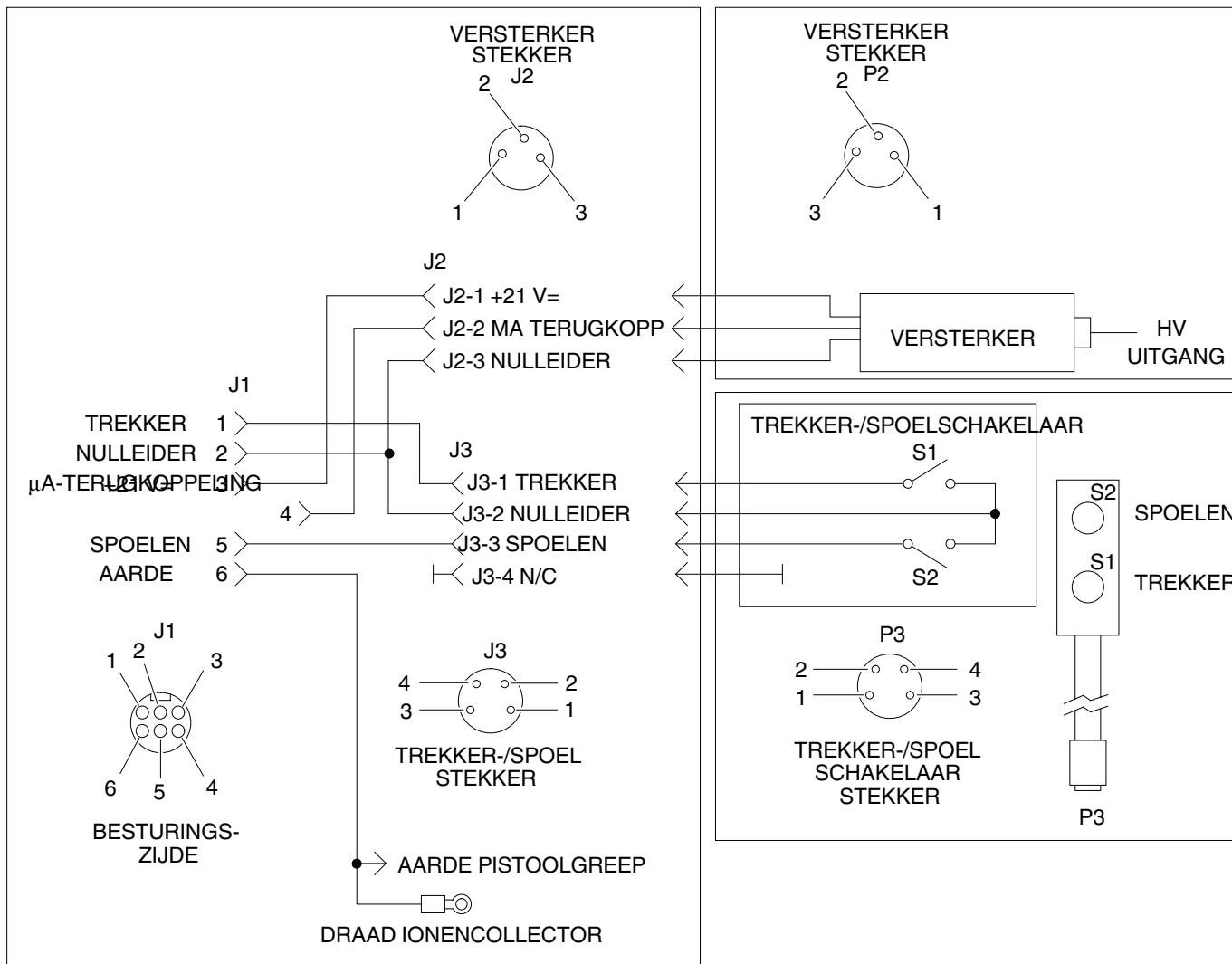
Afb. 6-4 Doorgeleidingstest van trekker-/spoelschakelaar

- 1. Spoelschakelaar
- 2. Trekkerschakelaar
- 3. P3-stekker
- 4. Kabelbeschermer
- 5. Pistoolonderzijde

Bedradingschema

Zie afbeelding 6-5.

Dit bedradingschema geeft de aansluitingen en functies van bedrading weer.



3137014C

Afb. 6-5 Bedradingschema

Hoofdstuk 7

Reparatie

Hoofdstuk 7

Reparatie



PAS OP: Sta enkel gekwalificeerd personeel toe de volgende taken uit te voeren. Alle veiligheidsvoorschriften uit deze handleiding en uit alle andere relevante documentatie in acht nemen.

1. *Reparatie van het poederkanaal*



PAS OP: Schakel de elektrostatische spanning uit en verbind de pistoolelektrode aan aarde voordat u de volgende werkzaamheden uitvoert. Als u deze waarschuwing negeert, kan een ernstige schok het gevolg zijn.

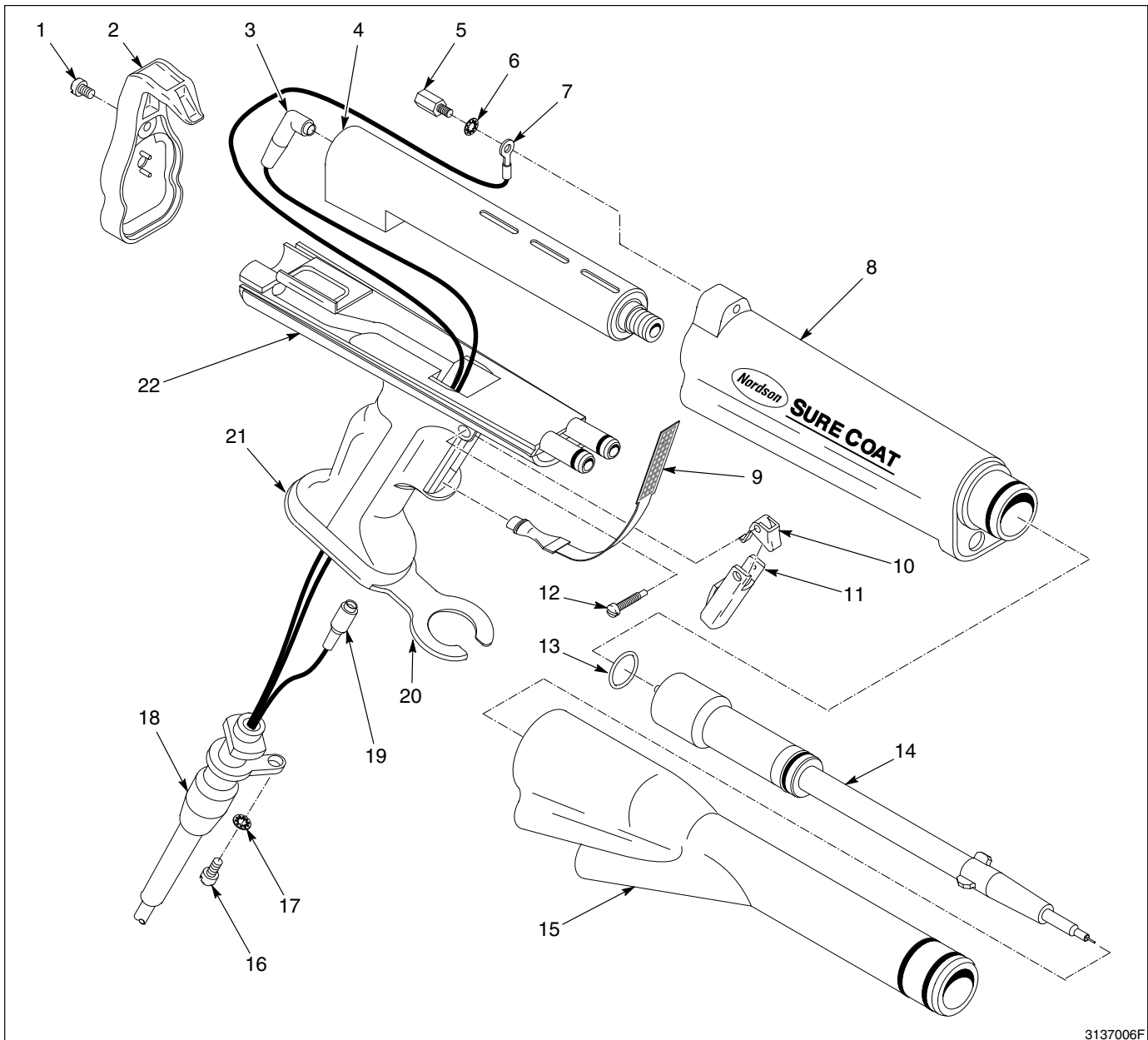
Voer het *Dagelijks onderhoud* uit zoals vermeld in het hoofdstuk *Onderhoud* om het poederkanaal te demonteren en eventuele onderdelen te vervangen.

2. *Kabel vervangen*

Zie afbeelding 7-1.

1. Verwijder de schroef (16) en de borgring (17).
2. Verdraai de pistoolkabel (18) om deze onderaan de pistoolgreep (21) los te halen.
3. Maak de J3-stekker (19) van de pistooltrekker los van de trekker-/spoelschakelaar (9).
4. Verwijder de schroef (1) waarmee de afsluitkap (2) is bevestigd. Leg de schroef en de afsluitkap opzij.
5. Haal de J2-stekker (3) van de spanningsversterker los aan de achterkant van de versterker (4).
6. Verwijder de bevestiging (5) en de borgring (6) waarmee de massadraad is vastgezet (7). Leg de bevestiging en de borgring opzij.
7. Haal het huis (8) los van de pistoolgreep (22). Haal de massadraad en de J2-stekker van de versterker door de pistoolgreep heen.
8. Voer de hier beschreven stappen in omgekeerde volgorde uit om een nieuwe kabel te monteren.

2. Kabel vervangen (vervolg)



3137006F

Afb. 7-1 Vervanging van kabel, spanningsversterker en trekker- en spoelchakelaar

- | | | |
|-----------------------------------|-------------------------------|-----------------------------|
| 1. Schroef | 9. Trekker- en spoelchakelaar | 16. Schroef |
| 2. Afsluitkap | 10. Spoelknop | 17. Borgring |
| 3. J2-stekker spanningsversterker | 11. Trekker | 18. Pistoolkabel |
| 4. Spanningsversterker | 12. Draaipuntschroef | 19. J3-stekker trekker |
| 5. Bevestiging | 13. O-ring | 20. Slanghouder |
| 6. Borgring | 14. Elektrode-eenheid | 21. Onderzijde pistoolgreep |
| 7. Aardedraad | 15. Inlaatkoppelstuk | 22. Pistoolgreep |
| 8. Behuizing | | |

3. *Vervanging van spanningsversterker*

Zie afbeelding 7-1.

1. Spoel het pistool en demonteer de onderdelen van het poederkanaal zoals beschreven in de eerste vijf stappen onder *Dagelijks onderhoud* in het hoofdstuk *Onderhoud*.
2. Schroef de elektrode-eenheid (14) los van de spanningsversterker (4). Controleer de O-ring (13) en vervang deze bij beschadiging.
3. Verwijder de schroef (1) waarmee de afsluitkap (2) is bevestigd.
4. Haal de J2-stekker (3) los van de spanningsversterker.
5. Verwijder de bevestiging (5) en de borgring (6) waarmee de massadraad is vastgezet (7).
6. Schuif de spanningsversterker (8) aan de achterzijde uit het pistoolhuis.
7. Vervang de oude spanningsversterker door een nieuwe.
8. Voer de hier beschreven stappen in omgekeerde volgorde uit om het pistool samen te bouwen.

4. *Vervanging van trekker- en spoelschakelaar*

Zie afbeelding 7-1.

1. Voer de stappen 1-3 uit van de procedure *Kabel vervangen* in dit hoofdstuk.
2. Verwijder de draaipuntschroef (12) uit de pistoolgreep (22).
3. Verwijder de trekker (11) en de spoelknop (10).
4. Zie afbeelding 7-2.

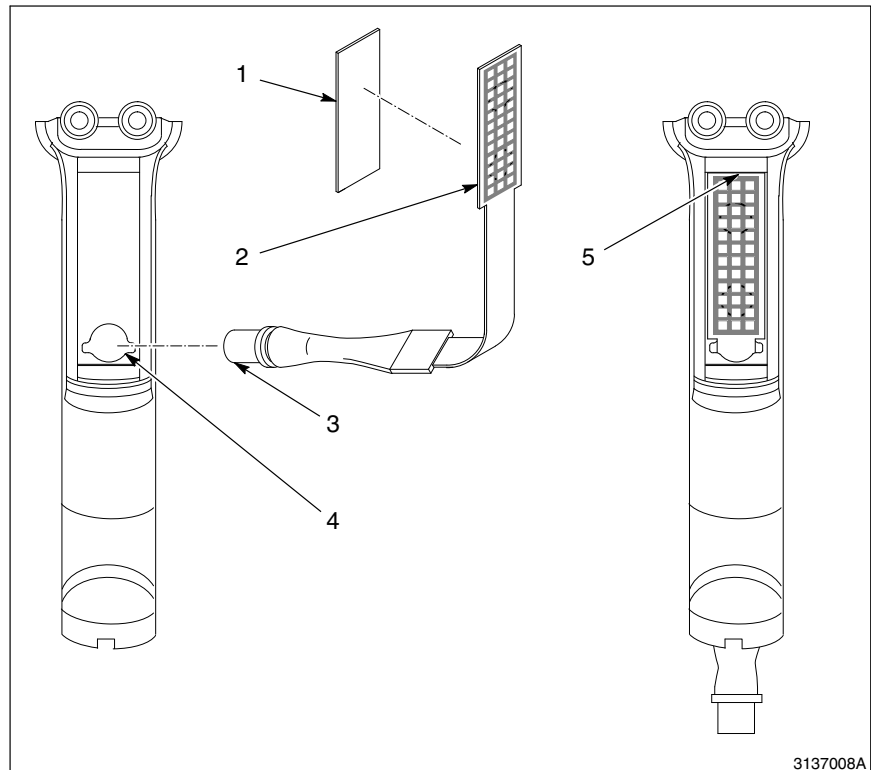
Haal de trekker- en spoelschakelaar (2) los uit de pistoolgreep (de schakelaar is bevestigd met lijm).

5. Trek de schakelaar uit de pistoolgreep.
6. Monteer de nieuwe schakelaar als volgt:
 - a. Schuif de nieuwe schakelaarstekker (3) in de uitsparing (4) in de pistoolgreep.
 - b. Sluit de J3-stekker aan op de schakelaarstekker.
 - c. Monteer de kabel in de pistoolgreep en zet vast met de schroef en de borgring.

4. Vervanging van trekker- en spoelschakelaar
(vervolg)

- d. Trek de beschermstrip (1) los aan de achterzijde van de nieuwe schakelaar.
- e. Breng de bovenkanten van schakelaar en schakelaaruitsparing (5) op gelijke hoogte. Druk de schakelaar op de pistoolgreep. Controleer of de schakelaar correct in lijn ligt en stevig aan de pistoolgreep is bevestigd.

7. Installeer de trekker- en spoelschakelaar en de draaipuntschroef.



Afb. 7-2 Vervanging van trekker- en spoelschakelaar

- | | |
|--------------------------------|------------------------------|
| 1. Lijmbeschermstrip | 4. Uitsparing pistoolgreep |
| 2. Trekker- en spoelschakelaar | 5. Bovenkant schakelaarholte |
| 3. Schakelaarstekker | |

Hoofdstuk 8

Onderdelen

Hoofdstuk 8

Onderdelen

1. Inleiding

Om onderdelen te bestellen, zet u zich in verbinding met uw Nordson vertegenwoordiger. De beschrijving en plaats van de verschillende onderdelen vindt u in de navolgende stuklijsten en illustraties.

Gebruik van de geïllustreerde stuklijst

De nummers in de item-kolom komen overeen met de nummers die de onderdelen bepalen in de tekeningen die na iedere stuklijst komen. De code NS (niet getoond) betekent dat een onderdeel uit de lijst niet afgebeeld is. Een streepje (-) betekent, dat het onderdelennummer op alle onderdelen in de tekening slaat.

Het getal in de P/N-kolom is het Nordson-onderdelennummer. Een rij opeenvolgende streepjes (- - - -) betekent, dat het onderdeel niet apart kan worden besteld.

De Omschrijving-kolom geeft de naam van het onderdeel, en, wanneer dit gewenst is, zijn afmetingen of andere eigenschappen. Inspringingen tonen het verband tussen bouwgroepen, onderbouwgroepen en onderdelen.

Item	P/N	Omschrijving	Aantal	Zie opm.
—	000 0000	Bouwgroep	1	
1	000 000	• Onderbouwgroep	2	A
2	000 000	• • Onderdeel	1	

- Bij bestelling van de bouwgroep, worden items 1 en 2 geleverd.
- Bij bestelling van item 1, wordt item 2 meegeleverd.
- Bij bestelling van item 2, wordt enkel item 2 geleverd.

Het getal in de Aantal_kolom is de nodige hoeveelheid per eenheid, bouwgroep of onderbouwgroep. De code AR (zoveel als nodig) wordt gebruikt, wanneer een artikel in hoeveelheden besteld dient te worden, of, indien de hoeveelheid per bouwgroep afhangt van het model of de versie.

Letters in de "Zie opm."_kolom slaan op de opmerkingen onderaan de stuklijst. In de opmerkingen staan belangrijke aangaven omtrent gebruik en bestelling, zij verdienen bijzondere aandacht.

2. Onderdeelnummers pistool

De volgende pistoolonderdeelnummers staan vermeld op basis van de versterkerpolariteit. Het pistoolonderdeelnummer en het serienummer zijn ingeslagen in het plaatje op de afsluitkap. Om voor uw pistool de correcte onderdelen te bestellen, moet het pistoolonderdeelnummer op het plaatje overeenstemmen met die in de beschrijving bij het pistool.

Pistolen met negatieve polariteit

Gebruik de volgende tabel om pistolen met negatieve polariteit te identificeren.

P/N	Kabellengte	Lengte inlaatkoppelstuk
288563	4 m	Lang
288564	8 m	Lang
288565	12 m	Lang
302123	4 m	Kort
302124	8 m	Kort
302125	12 m	Kort

Pistolen met positieve polariteit

Gebruik de volgende tabel om pistolen met positieve polariteit te identificeren.

P/N	Kabellengte	Lengte inlaatkoppelstuk
302116	4 m	Lang
302117	8 m	Lang
302118	12 m	Lang
302119	4 m	Kort
302120	8 m	Kort
302121	12 m	Kort

3. Pistoolonderdelen

Deze onderdelenlijst omvat twee tabellen en twee illustraties.

Zie afbeelding 8-1 voor de op deze bladzijde vermelde onderdelen.

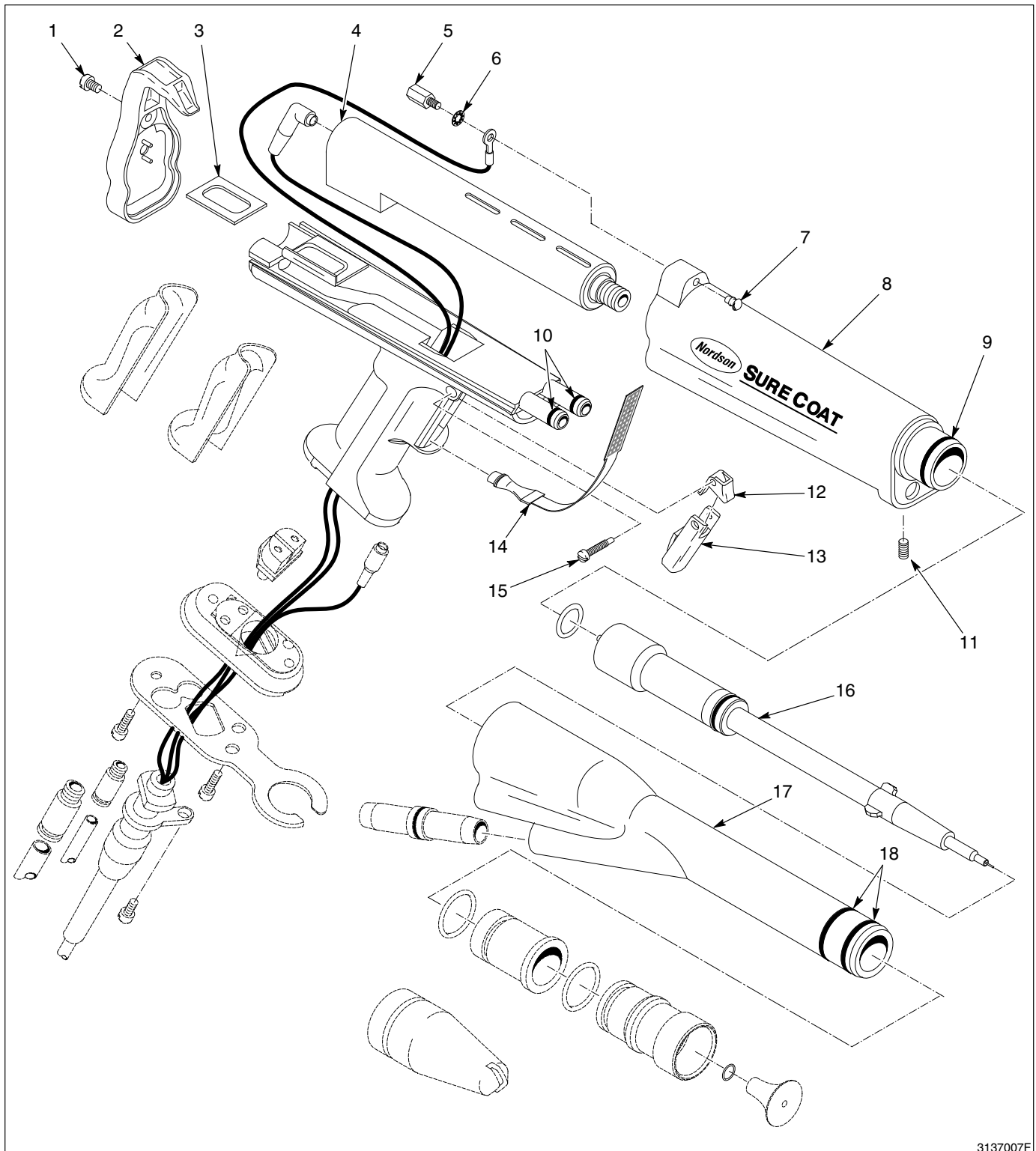
Item	P/N	Omschrijving	Aantal	Zie opm.
1	982800	Screw, pan, rec, M4 x 6, black, zinc	1	
2	-----	Cap, end, hand gun	1	A
3	288535	Gasket, cover, hand gun	1	B
4	288552	Power supply, 95 kV, negative	1	
4	302112	Power supply, 95 kV, positive	1	
5	288553	Post, spacer, hex	1	
6	983416	Washer, lock, M, internal, 4 mm, steel, zinc	1	
7	288815	Rivet, snap, 0.125-in. diameter, black, nylon	1	
8	288543	Body, hand gun	1	
9	940212	O-ring, silicone, 0.938 x 1.063 x 0.063 in.	1	
10	940117	O-ring, silicone, 0.312 x 0.438 x 0.063 in.	2	
11	982455	Screw, set, M6 x 1.0 x 8, nylon, black	1	
12	288541	Trigger, purge, hand gun	1	
13	288542	Trigger, actuator, hand gun	1	
14	288549	Switch, keypad, trigger/purge	1	B
15	288537	Pivot, threaded, gun, M5	1	
16	288567	Electrode, hand gun, long	1	C
16	288573	Electrode, hand gun, short	1	C
17	1002739	Adapter, inlet, hand gun, long, nylon	1	
17	1003067	Adapter, inlet, hand gun, short, nylon	1	
18	940182	O-ring, silicone, 0.750 x 0.875 x 0.063 in.	2	

OPM.
 A: Opgenomen in *Serviceset afsluitkap*. Zie de onderdelenlijsten voor servicesets in dit hoofdstuk.
 B: Opgenomen in *Reparatieset pistoolgreep*. Zie de onderdelenlijsten voor servicesets in dit hoofdstuk.
 C: Zie de *Elektrodesets* in dit hoofdstuk voor een onderdelenvermelding.

Verder op volgende bladzijde

3. Pistoolonderdelen

(vervolg)



3137007F

Afb. 8-1 Pistoolonderdelen (blad 1 van 2)

Deze onderdelenlijst omvat twee tabellen en twee illustraties.

Zie afbeelding 8-2 voor de op deze bladzijde vermelde onderdelen.

Item	P/N	Beschrijving	Aantal	Opm.
19	173141	Deflector, 26 mm, flat, Tivar, with O-ring	1	
20	940084	• O-ring, silicone, 0.188 x 0.312 x 0.063 in.	1	
21	309445	Kit, nozzle with adjuster, 26 mm deflector	1	
22	309450	• Adjuster, 26 mm deflector, with O-ring	1	D
23	941224	• • O-ring, silicone, 1.125 x 1.312 x 0.094 in.	1	
24	309448	• Nozzle, conical, 26 mm, with O-ring	1	E
25	940212	• • O-ring, silicone, 0.938 x 1.063 x 0.063 in.	1	
26	302103	Nozzle, flat spray, 4 mm	1	
27	288568	Adapter, hose, with O-ring	1	
28	1020466	• O-ring, polyurethane, 0.625 x 0.750 x 0.063 in., 70 Duro	1	
29	288561	Handle, with cover, hand gun	1	B
30	288538	Base, handle, hand gun	1	
31	288545	Bracket, hose, hand gun	1	
32	982801	Screw, oval, rec, M4 x 20, black, zinc	2	
33	982825	Screw, pan head, rec, M4 x 12, with internal lock washer bezel, black, zinc	1	
34	900617	Tubing, polyurethane, 4-mm OD, clear	AR	
35	900741	Tubing, polyurethane, 6/4 mm, black	AR	
36	972399	Connector, round, male, M6 tubing x 1/8-in. universal	1	
37	972398	Connector, round, male, M4 tubing x M5 thread	1	
38	288534	Gasket, base, hand gun	1	B
39	288550	Pad, ground, small, hand gun	1	
40	288544	Pad, ground, medium, hand gun	1	
41	288526	Service kit, cable, hand gun, 4 m	1	
41	288528	Service kit, cable, hand gun, 8 m	1	
41	288530	Service kit, cable, hand gun, 12 m	1	
NS	900620	Tubing, polyurethane, spiral cut, 3/8-in. ID	AR	

OPM. B: Opgenomen in *Reparatieset pistoolgreep*. Zie de onderdelenlijsten voor servicesets in dit hoofdstuk.

D: Vervangt het oude type patrooninstelbus, P/N 288569.

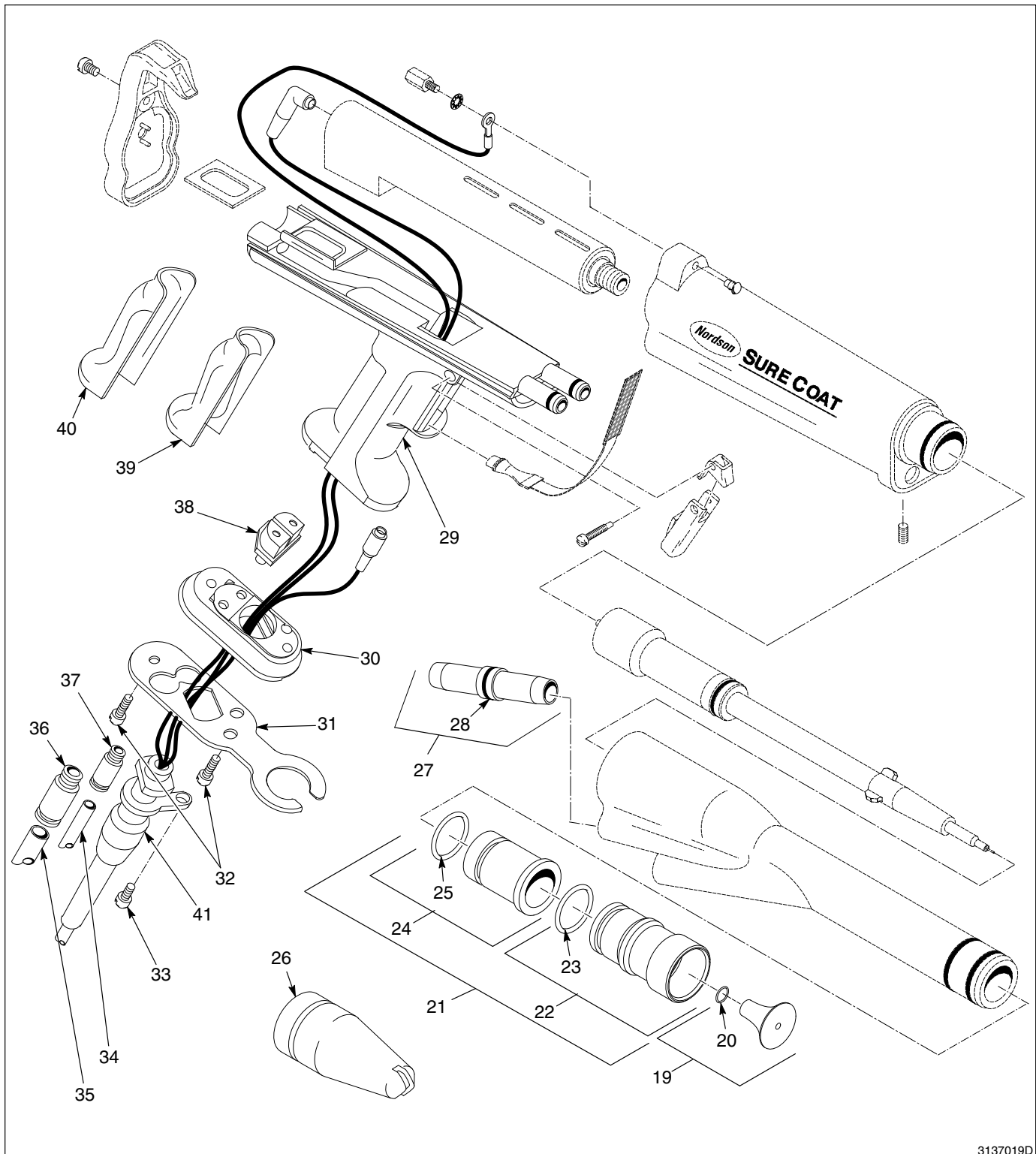
E: Vervangt het oude type spuitmond, P/N 288558.

AR: Zoveel als nodig

NS: Niet getoond

3. Pistoolonderdelen

(vervolg)



3137019D

Afb. 8-2 Pistoolonderdelen (blad 2 van 2)

4. Reparatiesets

Zie de servicesetlijsten voor de in elke set geleverde onderdelen.

Serviceset afsluitkap

Zie afbeelding 8-1.

Om deze set te bestellen moet u Nordson Customer Service bellen en het serienummer en onderdeelnummer van uw pistool doorgeven.

Item	P/N	Omschrijving	Aantal	Zie opm.
—	333988	Service kit, hand gun, end cap	1	
2	-----	• Cap, end, hand gun	1	
NS	-----	• Label, with part and serial numbers, end cap	1	
NS: Niet getoond				

Reparatieset pistoolgreep

Zie afbeeldingen 8-1 en 8-2.

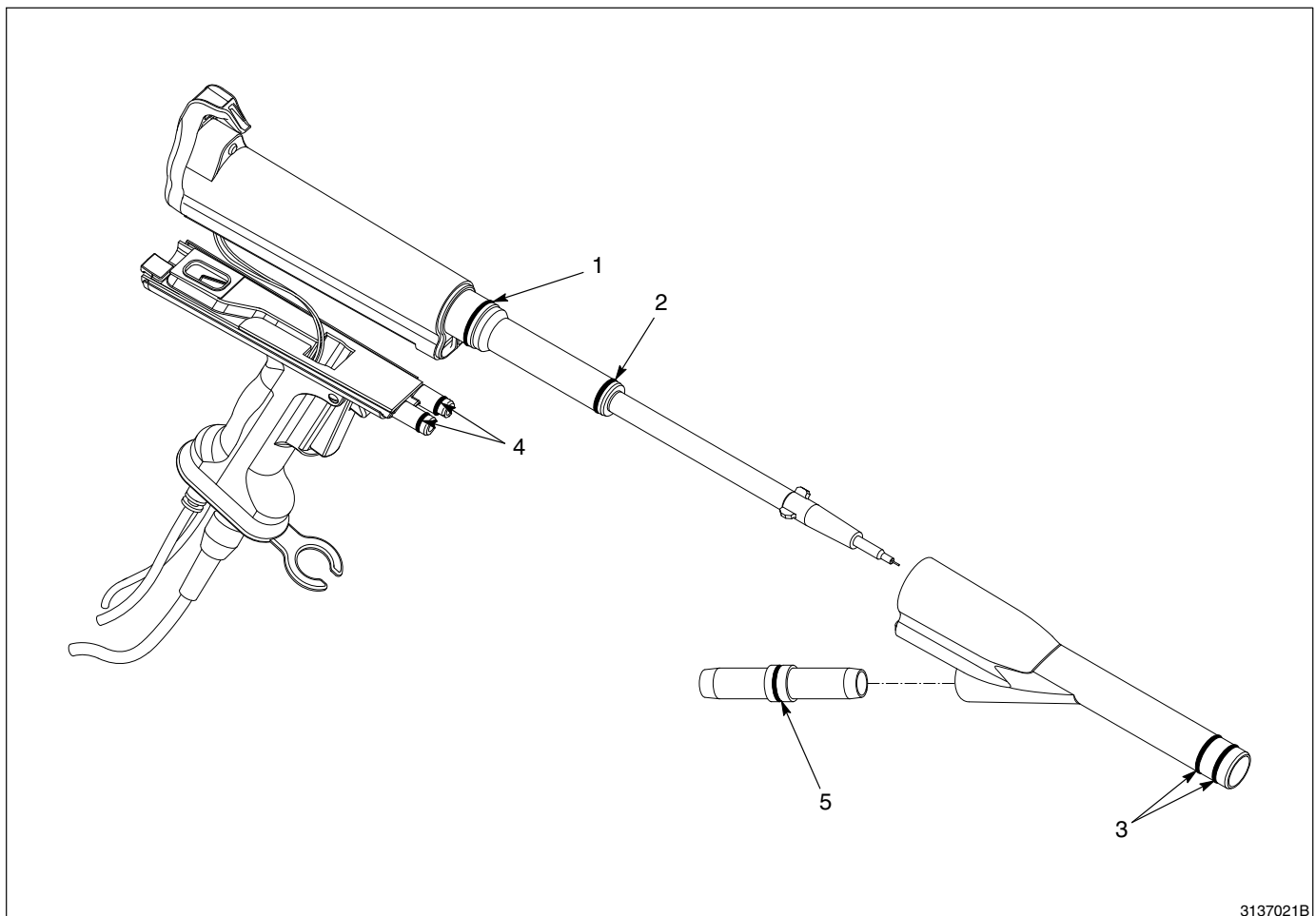
Item	P/N	Omschrijving	Aantal	Zie opm.
—	309454	Kit, handle repair	1	
3	288535	• Gasket, cover, hand gun	1	
10	940117	• O-ring, silicone, 0.312 x 0.438 x 0.063 in.	2	
14	288549	• Switch, keypad, trigger/purge	1	
29	288561	• Handle, with cover, hand gun	1	
38	288534	• Gasket, base, hand gun	1	

Afdichtingsset

Zie afbeelding 8-3.

Deze set wordt gebruikt voor alle uitvoeringen van het Sure Coat handbediende pistool. Hierin zijn niet de O-ringen van de conische spuitmond opgenomen.

Item	P/N	Omschrijving	Aantal	Zie opm.
—	321152	Kit, seals, Sure Coat manual gun	1	
1	940212	• O-ring, silicone, 0.938 x 1.063 x 0.063 in.	1	
2	940163	• O-ring, silicone, 0.625 x 0.750 x 0.063 in.	1	
3	940182	• O-ring, silicone, 0.750 x 0.875 x 0.063 in.	2	
4	940117	• O-ring, silicone, 0.312 x 0.438 x 0.063 in.	2	
5	1020466	• O-ring, polyurethane, 0.625 x 0.750 x 0.063 in., 70 Duro	1	



3137021B

Afb. 8-3 Afdichtingsset

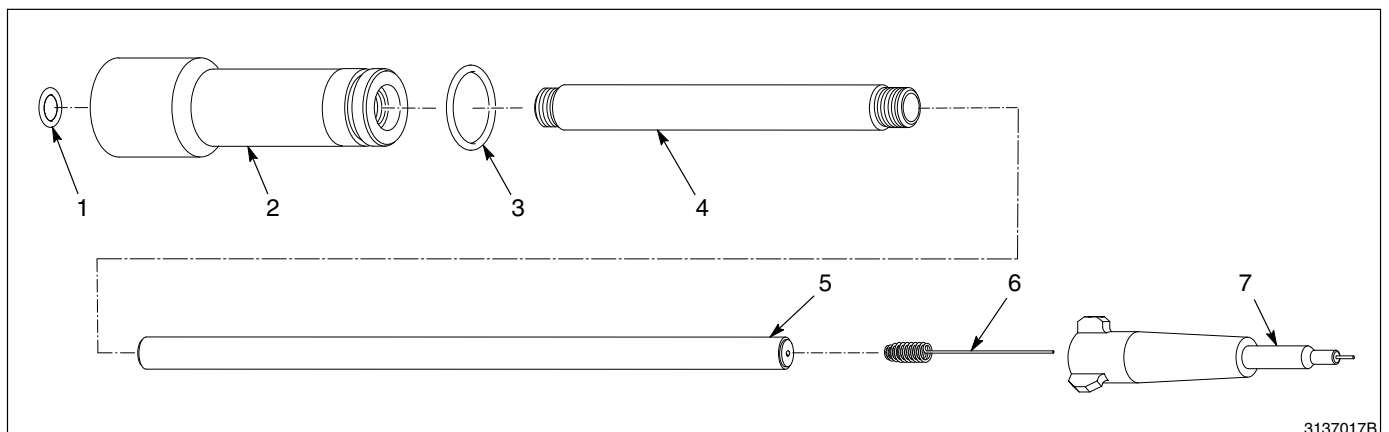
Elektrodesets

Zie afbeelding 8-4.

Controleer of u de voor uw pistool correcte elektrodeset bestelt, door na te gaan of het pistoolonderdeelnummer op het afsluitkapplaatje overeenstemt met dat in de pistoolbeschrijving.

Item	P/N	P/N	Omschrijving	Aantal	Zie opm.
—	288567		Electrode, hand gun, long	1	
—		288573	Electrode, hand gun, short	1	
1	941081	941081	• O-ring, silicone, 0.250 x 0.438 x 0.094 in.	1	
2	288557	288557	• Support, electrode, handgun	1	
3	940163	940163	• O-ring, silicone, 0.625 x 0.750 x 0.063 in.	1	
4	288555		• Sleeve, wear, handgun, long	1	
4		288572	• Sleeve, wear, handgun, short	1	
5	-----	-----	• Cable, core, bulk, unjacketed	1	
6	288560	288560	• Electrode, spring, contact, Sure Coat	1	
7	288554	288554	• Holder, cable, electrode	1	

NS: Niet getoond



3137017B

Afb. 8-4 Elektrodesets

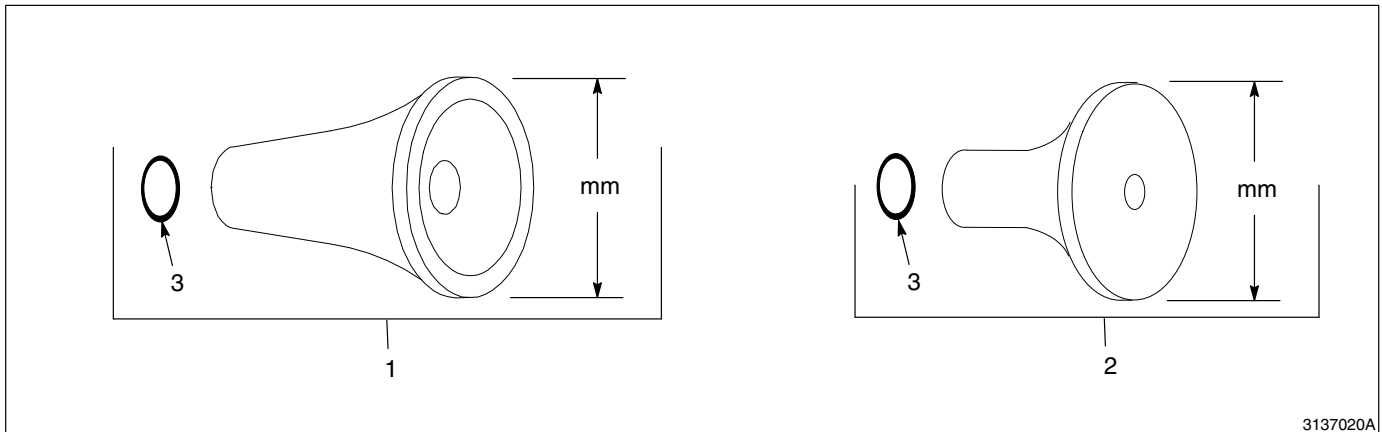
5. Opties

Deze paragraaf omvat optionele uitrusting die leverbaar is voor het Sure Coat handbediende pistool.

Deflectors

Zie afbeelding 8-5.

Item	P/N	Omschrijving	Aantal	Zie opm.
1	135 865	Deflector, 14-mm diameter, Tivar, with O-ring	1	
1	147880	Deflector, 16-mm diameter, Tivar, with O-ring	1	
1	173138	Deflector, 19-mm diameter, Tivar, with O-ring	1	
2	249233	Deflector, 38-mm diameter, Tivar, with O-ring	1	
3	940084	• O-ring, silicone, 0.188 x 0.312 x 0.063 in.	1	A
OPM. A: Deze O-ring wordt bij alle deflectors meegeleverd.				



3137020A

Afb. 8-5 Deflectors

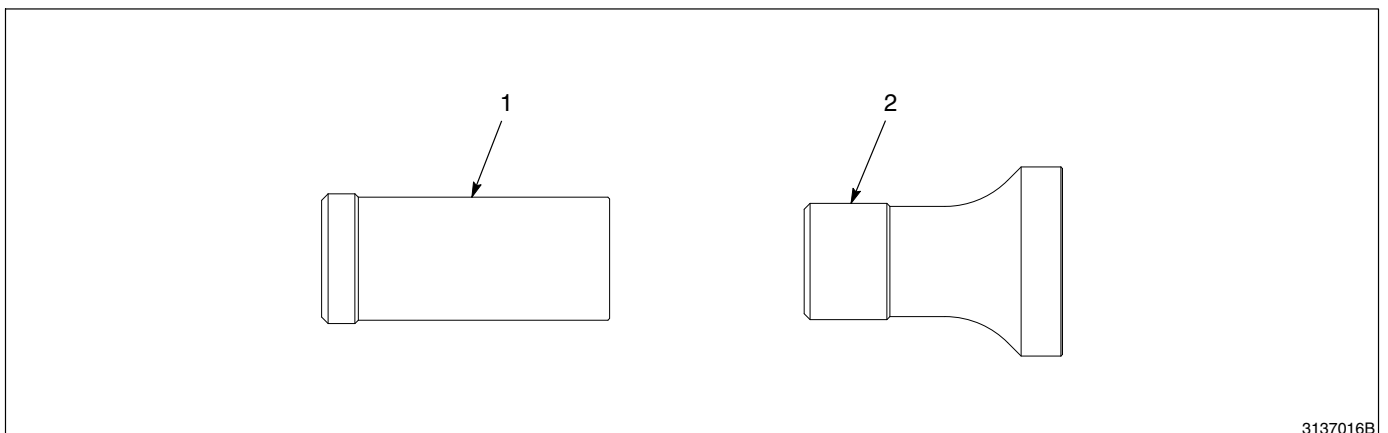
Patrooninstelbussen

Zie afbeelding 8-6.

OPMERKING: Verwijder de standaardspuitmond voordat u deze patrooninstelbussen monteert.

Item	P/N	Omschrijving	Aantal	Zie opm.
1	309444	Adjuster, pattern, 19 mm	1	A
2	309446	Adjuster, pattern, 38 mm	1	B

OPM. A: Deze patrooninstelbus kan worden gebruikt bij deflectors met 14-, 16- en 19-mm diameter.
B: Deze patrooninstelbus is alleen bruikbaar bij een deflector met 38-mm diameter.



3137016B

Afb. 8-6 Patrooninstelbussen

Glasgevulde PTFE vlakspuitmonden

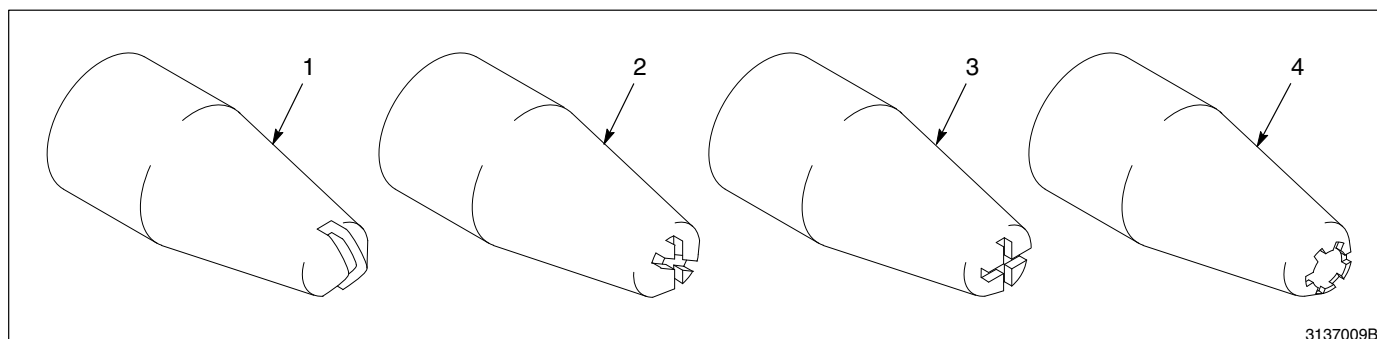
Zie afbeelding 8-7.

Item	P/N	Omschrijving	Aantal	Zie opm.
1	302108	Nozzle, flat spray, glass-filled PTFE, 2.5 mm	1	
1	302109	Nozzle, flat spray, glass-filled PTFE, 3 mm	1	
1	302110	Nozzle, flat spray, glass-filled PTFE, 4 mm	1	
1	302111	Nozzle, flat spray, glass-filled PTFE, 6 mm	1	

Tivar vlakspuitmonden

Zie afbeelding 8-7.

Item	P/N	Omschrijving	Aantal	Zie opm.
1	302101	Nozzle, flat, spray, 2.5 mm, Tivar	1	
1	302102	Nozzle, flat, spray, 3 mm, Tivar	1	
1	302104	Nozzle, flat, spray, 6 mm, Tivar	1	
2	302105	Nozzle, flat, spray, 2.5 mm, 60°, Cross-Cut, Tivar	1	
3	302106	Nozzle, flat, spray, 2.5 mm, 90°, Cross-Cut, Tivar	1	
4	302107	Nozzle, flat, spray, 2.5 mm, castle, Tivar	1	



3137009B

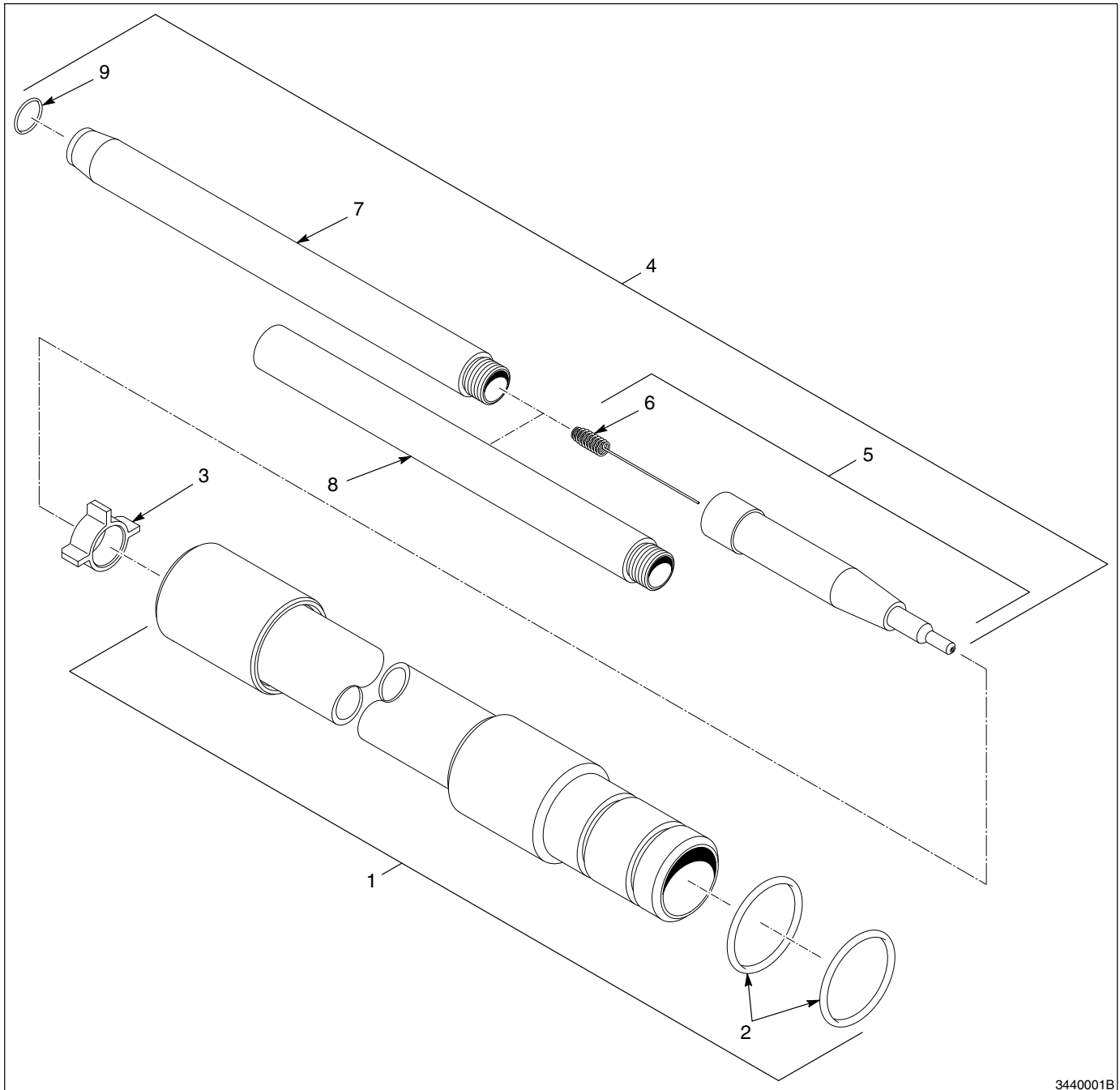
Afb. 8-7 Tivar en glasgevulde PTFE vlakspuitmonden

Lansextensiesets

Zie afbeelding 8-8.

Item	P/N	P/N	Omschrijving	Aantal
—	305799		Extension, lance, 150 mm, Sure Coat	1
—		305800	Extension, lance, 300 mm, Sure Coat	1
1	305792		• Kit, tube, extension, 150 mm	1
1		305793	• Kit, tube, extension, 300 mm	1
2	940182	940182	• • O-ring, silicone, 0.750 x 0.875 x 0.063 in.	2
3	275148	275148	• Support, cable, Sure Coat	1
4	305790		• Kit, electrode, 150 mm, extension, Sure Coat	1
4		305791	• Kit, electrode, 300 mm, extension, Sure Coat	1
5	305798	305798	• • Kit, electrode and support, Sure Coat	1
6	288560	288560	• • • Electrode, spring, contact, Sure Coat	1
7	275120	275120	• • Sleeve, contact, lance extension	1
8		160021	• • Link, adapter, 300 mm	1
9	940084	940084	• • O-ring, silicone, 0.188 x 0.312 x 0.063 in.	1

Lansextensiesets (vervolg)



3440001B

Afb. 8-8 Lansextensiesets

**Adapterset, kort-naar-lang
pistool**

P/N	Omschrijving	Aantal
275262	Kit, adapter, short to long gun	1
1002739	• Adapter, inlet, long, hand gun, nylon	1
288567	• Electrode, hand gun, standard	1
940182	• O-ring, silicone, 0.750 x 0.875 x 0.063 in.	2
982455	• Screw, set, M6 x 1.0 x 8, nylon, black	1

**Adapterset, lang-naar-kort
pistool**

P/N	Omschrijving	Aantal
275200	Kit, adapter, long to short gun	1
1003067	• Adapter, short, inlet, hand gun, nylon	1
288573	• Electrode, hand gun, short, packaged	1
940182	• O-ring, silicone, 0,750 x 0,875 x 0.063 in.	2
982455	• Screw, set, M6 x 1.0 x 8, nylon, black	1

**Poedertoevoer- en
luchtslangen**

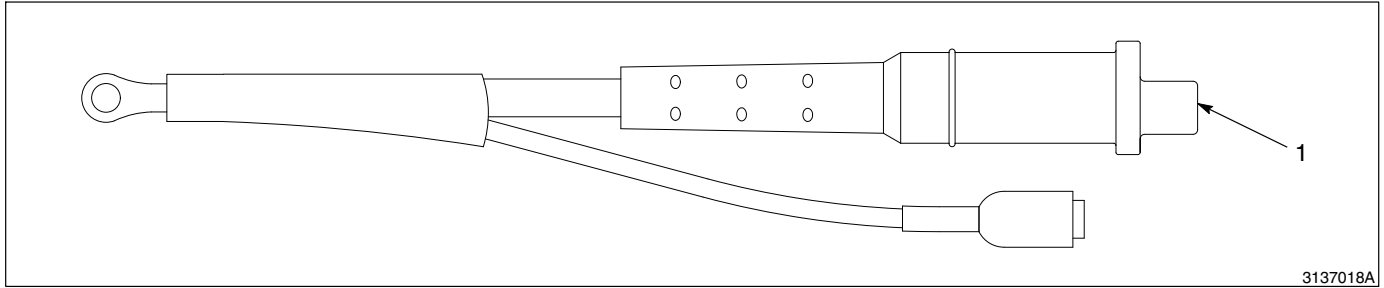
Dit zijn onderdeelnummers voor bulkartikelen. Bestel per onderdeel de gewenste lengte, in stappen van 30 cm (1 ft.).

P/N	Omschrijving	Aantal
900649	Tubing, powder, 9.5-mm ($3/8$ -in.) ID, blue	AR
900648	Tubing, powder, 11-mm ($7/16$ -in.) ID, blue	AR
900650	Tubing, powder, 12.7-mm ($1/2$ -in.) ID, blue	AR
900741	Tubing, polyurethane, 6/4 mm, black	AR
900617	Tubing, polyurethane, 4-mm OD, clear	AR
AR: Zoveel als nodig		

Kortsluitstekker

Zie afbeelding 8-9.

Item	P/N	Omschrijving	Aantal	Zie opm.
1	161411	Plug, shorting, IPS	1	



3137018A

Afb. 8-9 Kortsluitstekker

Besturingseenheden

P/N	Omschrijving	Aantal
288800	Control unit, manual, 2 gauge, Sure Coat	1
288812	Control unit, manual, 3 gauge, Sure Coat	1

VERKLARING VAN OVEREENSTEMMING

PRODUCT:

Sure Coat handbediende poederspuitapplicator met laagspanning-bedieningskabel en Sure Coat besturingseenheid

VAN TOEPASSING ZIJN DE RICHTLIJNEN:

94/9/EG (Richtlijn voor apparatuur gebruikt in potentieel explosieve omgevingen)
98/37/EG (Machinerichtlijn)
73/23/EEG (Laagspanningsrichtlijn)
89/336/EEG (Richtlijn elektromagnetische compatibiliteit)

OVEREENKOMENDE PRODUCTSPECIFICATIES:

EN60204	EN50081
EN292	EN50082
EN50014	EN55014
EN50020	IEC801
EN50050	FM7260

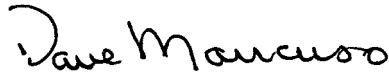
UITGANGSPUNT:

Het product is gefabriceerd naar goed technisch maatstaven.

Het genoemde product voldoet aan bovengenoemde de richtlijnen en specificaties.

CERTIFICATIES:

ISO 9001 - DNV No. QSC3277
EMC - TUV Rheinland V9771906
EECS (Notified Body No. 600) - EECS ATEX 0771



Dave Mancuso
Vice President, Powder Systems Group

Datum: 10 maart 1998



Nordson Corporation • Westlake, Ohio

