

Tolvas de alimentación HR-X-X



AVISO: Confiar las siguientes tareas únicamente a personal especializado. Tomar las medidas de seguridad y seguir los pasos que se indican aquí y en cualquier otra documentación relacionada.

1. Descripción

Esta hoja de instrucciones proporciona los datos técnicos y las instrucciones de instalación y de manejo y las listas de piezas de las siguientes tolvas:

- HR-2-50
- HR-2-80
- HR-8-80

Las tolvas se suministran completamente montadas con tapas que incluyen adaptador de bomba y conjuntos de tubos de aspiración, tubos de ventilación y puertas de carga basculantes. Las bombas de polvo se venden por separado o se incluyen en sistemas configurados.

2. Datos técnicos

	HR-2-50	HR-2-80	HR-8-80
Capacidad de polvo:	23 kg (50 lb)	36 kg (80 lb)	36 kg (80 lb)
*Orificios de bomba:	2	2	8
*Adaptadores de bomba incluidos:	1	1	2
Dimensiones			
Altura:	60 cm (23,5 pulgadas)	77 cm (30,5 pulgadas)	77 cm (30,5 pulgadas)
Diámetro:	40,6 cm (16 pulgadas)	40,6 cm (16 pulgadas)	40,6 cm (16 pulgadas)
Peso (vacío):	10,5 kg (23 lb)	12 kg (27 lb)	12 kg (27 lb)
Peso (capacidad completa):	33 kg (73 lb)	48,5 kg (107 lb)	48,5 kg (107 lb)
Presión de fluidificación:	1–2,7 bar (15–40 psi)	1–2,7 bar (15–40 psi)	1–2,7 bar (15–40 psi)
Tubo del aire de fluidificación:	10 mm OD	10 mm OD	10 mm OD
* Las bombas y los adaptadores adicionales deben solicitarse por separado.			

3. Instalación

Básico

Seguir las siguientes instrucciones para instalar la tolva de alimentación.

Estas tolvas se emplean principalmente con las pistolas manuales de aplicación de polvo de Nordson y con las unidades de control montadas en carretillas de dos ruedas. Estas carretillas poseen una plataforma con montaje integrado para tolva. Las unidades de control de pistola incluyen controles de fluidificación, de atomización y de aire de flujo.

Ver la figura 1.

1. Asegurarse de que el tambor de fluidificación (6) y la tapa (1) estén apretados de forma fija al cuerpo (3), de que las juntas obturadoras no estén dañadas y de que el sellado sea adecuado.
2. Conectar 10-mm de tubo de aire flexible al racor etiquetado AUX en la parte posterior o lado de la unidad de control u otra fuente de aire de fluidificación regulado. Conectar el extremo opuesto del tubo al conector de aire de fluidificación (5).



AVISO: Todo el equipo conductor en el área de aplicación debe estar puesto a tierra. El equipo sin puesta a tierra o con una puesta de tierra defectuosa puede almacenar carga electrostática que puede producir una fuerte descarga eléctrica al personal o producir un fuego o explosión.

3. Conectar la línea a tierra suministrada con la tolva de una toma de tierra real a la unidad de conexión a tierra (4).
4. Asegurarse de que las juntas tóricas del adaptador de bomba estén instaladas correctamente en las ranuras del adaptador. Instalar la bomba en el adaptador con un ligero movimiento de giro.
5. Conectar la manguera de ventilación flexible suministrada con la tolva al adaptador de la manguera de ventilación (1). Fijar la manguera al adaptador con una abrazadera de manguera. Conectar el otro extremo de la manguera a la cabina que contiene el polvo para evitar que el polvo ventilado contamine el aire del entorno.

Instalación de bombas adicionales

Si desean instalarse bombas adicionales, debe solicitarse un adaptador de bomba para cada una de las mismas. El adaptador debe estar instalado en un orificio de la tapa. En caso de tener una tolva HR-2-80, puede solicitarse la tapa HR-8-80 que contiene ocho orificios o pueden sacarse orificios adicionales. No pueden instalarse más de ocho bombas debido a las limitaciones de espacio.

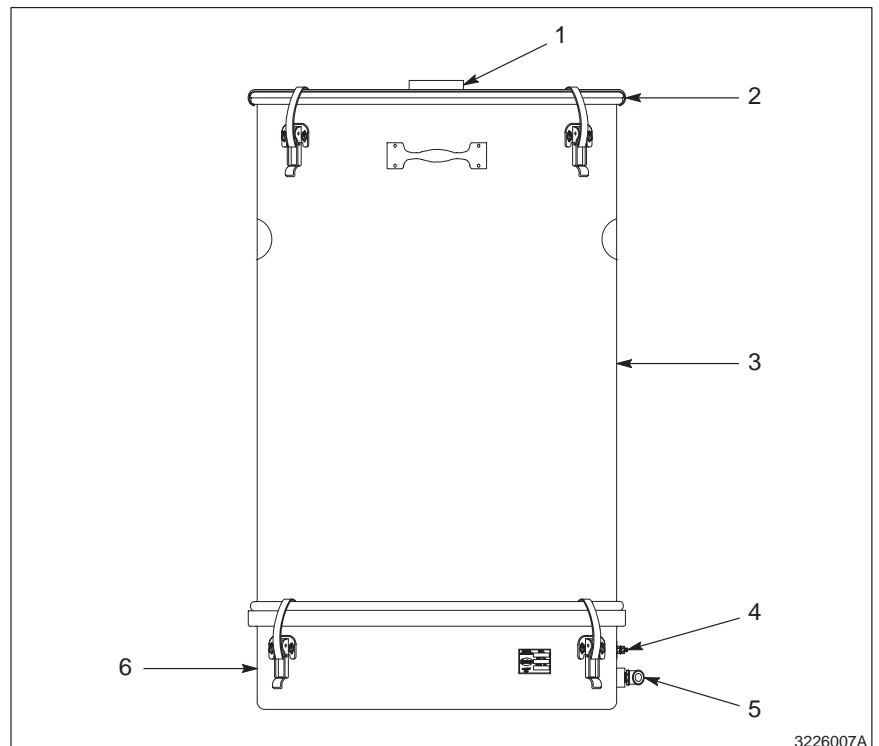


Fig. 1 Tolva de alimentación HR-X-X

- | | |
|--|---------------------------------------|
| 1. Adaptador de la manguera de ventilación | 4. Unidad de conexión a tierra |
| 2. Tapa | 5. Conector de aire de fluidificación |
| 3. Cuerpo | 6. Tambor de fluidificación |

4. Funcionamiento



AVISO: Llevar puesta una máscara respiratoria adecuada y ropa y guantes aislantes durante el manejo del polvo. Evitar el contacto directo con los recubrimientos en polvo o la inhalación de partículas de polvo.

Llenado de la tolva

Rellenar de polvo la mitad de la tolva para disponer de espacio suficiente para la expansión que tiene lugar durante la fluidificación del polvo. No sobrellenar. El sobrellenado puede impedir la fluidificación total del polvo y afectar al proceso de recubrimiento.

Fluidificación del polvo

Conectar el aire de fluidificación y ajustar el regulador hasta que el polvo esté "hirviendo" suavemente. El aire mezclado con el polvo dará lugar a un aumento de volumen. Fluidificar el polvo durante cinco minutos para asegurarse de que esté fluidificado por igual y de que no existan grumos antes de su aplicación.

Mantenimiento

Vaciar la tolva y limpiar el interior de la misma de forma periódica. Limpiar la placa de fluidificación y examinar en caso de síntomas de contaminación del aire. Sustituir la placa en caso de que haya perdido color y parezca estar contaminada. Comprobar el suministro de aire y corregir cualquier problema de contaminación.

5. Piezas de repuesto

Para pedir piezas de repuesto llamar a Nordson International o a su representante local de Nordson. Utilizar estas listas de piezas de cinco columnas, y las ilustraciones que acompañan, para describir y localizar las piezas correctamente.

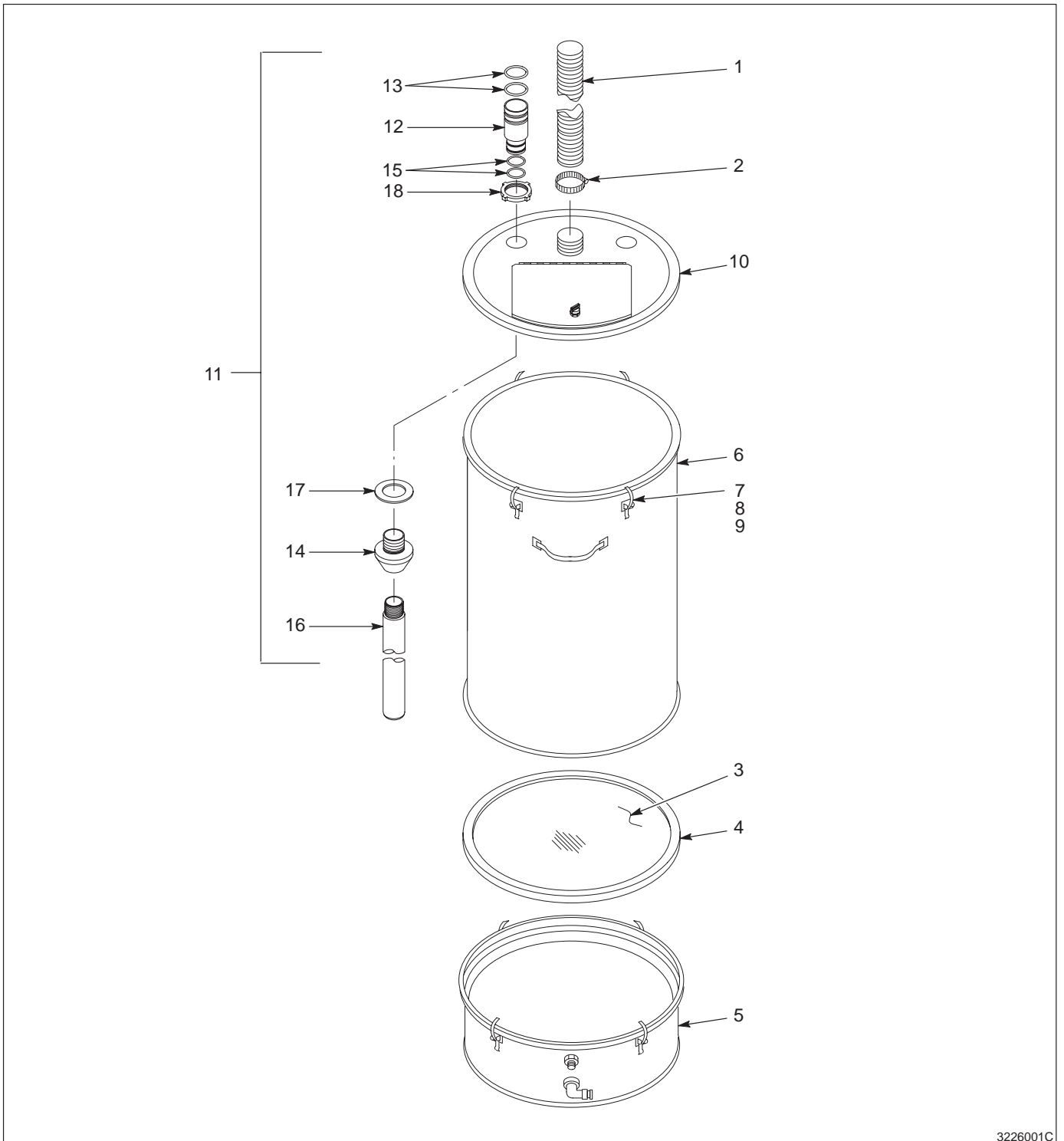
Tolva HR-2-50

Ver la Figura 2.

Pieza	P/N	Descripción	Cantidad	Nota
—	163567	Hopper, packaged, HR-2-50	1	
1	242402	• Hose, flexible, 3 m (10 ft)	1	
2	970966	• Clamp, hose	1	
3	104168	• Plate, fluidizing	1	
4	104181	• Gasket, U-channel	1	
5	163560	• Drum, fluidizing	1	A
6	163563	• Body, hopper, packaged	1	
7	981170	• • Screw, truss, unslotted, 10–32 x 0.375 in.	8	
8	984120	• • Nut, hex, machined	8	
9	164064	• • Latch, hopper, curve base	4	
10	163548	• Lid, hopper, packaged	1	A
11	163555	• Tube, pickup, 50 lb, packaged	1	
12	152227	• • Adapter, pump, vibratory box feeder	1	
13	941185	• • O-ring, silicone, conductive, 0.875 x 1.062 in.	2	
14	164063	• • Mount, pump	1	
15	941145	• • O-ring, silicone, conductive, 0.625 x 0.812 in.	2	
16	164065	• • Tube, pickup, 0.360-in. ID x 18 in.	1	
17	983055	• • Washer, pump mount	1	
18	939613	• • Locknut, conduit, 3/4-in. NPS	1	
NS	972194	• Elbow, male, 3/8-in. NPT tube x 3/8 in.	1	

NOTA A: Para el despiece ver las páginas siguientes.

NS: No se muestra



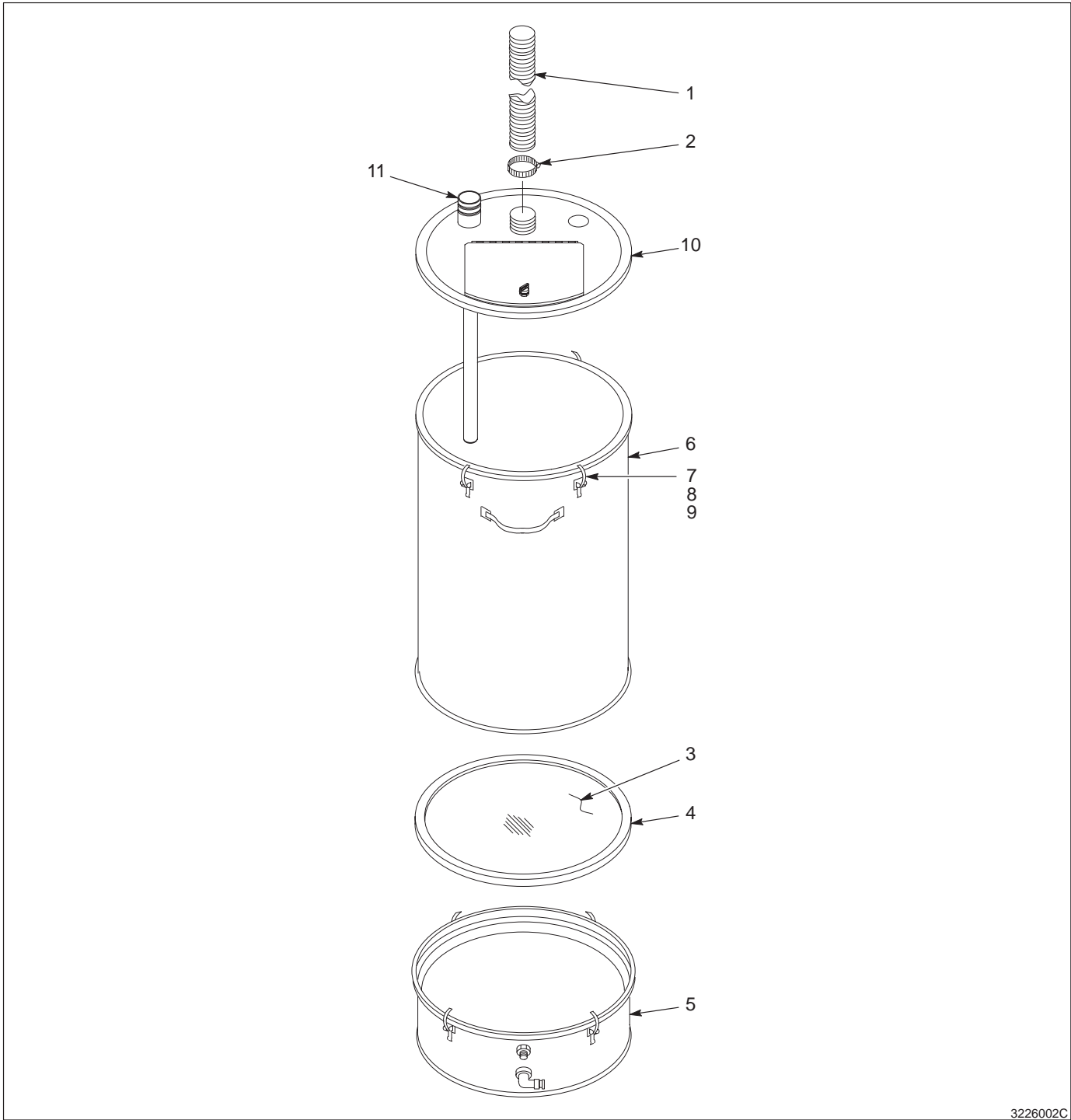
3226001C

Fig. 2 Tolva HR-2-50

Tolva HR-2-80

Ver la Figura 3.

Pieza	P/N	Descripción	Cantidad	Nota
—	163568	Hopper, packaged, HR-2-80	1	
1	242402	• Hose, flexible, 3 m (10 ft)	1	
2	970966	• Clamp, hose	1	
3	104168	• Plate, fluidizing	1	
4	104181	• Gasket, U-channel	1	
5	163560	• Drum, fluidizing	1	A
6	163564	• Body, hopper, packaged	1	
7	981170	• • Screw, truss, unslotted, 10–32 x 0.375 in.	8	
8	984120	• • Nut, hex, machined	8	
9	164064	• • Latch, hopper, curve base	4	
10	163548	• Lid, hopper, packaged	1	A
11	163556	• Tube, pickup, 80 lb, packaged	1	A
NS	972194	• Elbow, male, $\frac{3}{8}$ -in. NPT x 10 mm	1	
NOTA A: Para el despiece ver las páginas siguientes. NS: No se muestra				



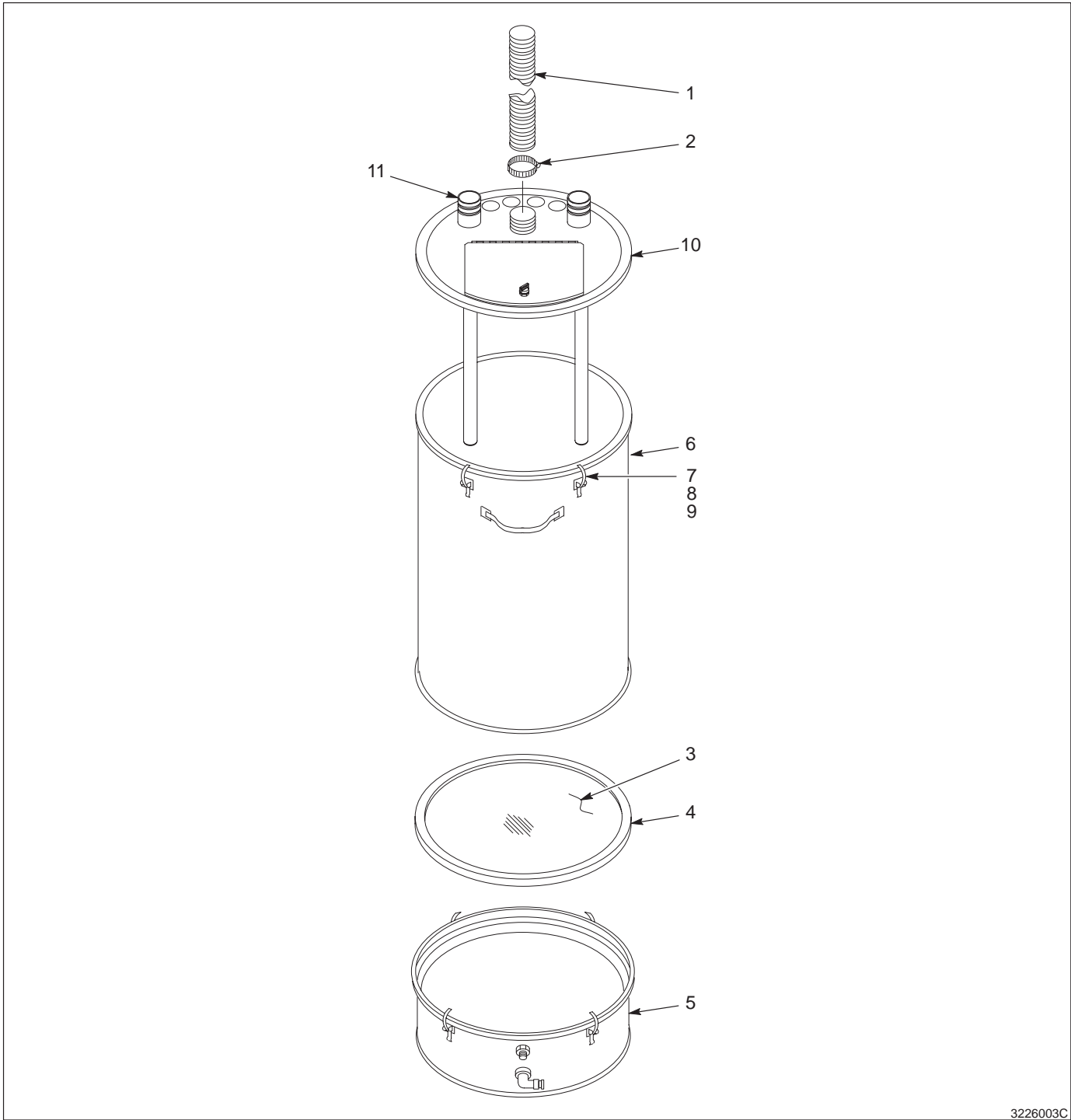
3226002C

Fig. 3 Tolva HR-2-80

Tolva HR-8-80

Ver la Figura 4.

Pieza	P/N	Descripción	Cantidad	Nota
—	167957	Hopper, packaged, HR-8-80	1	
1	242402	• Hose, flexible, 3 m (10 ft)	1	
2	970966	• Clamp, hose	1	
3	104168	• Plate, fluidizing	1	
4	104181	• Gasket, U-channel	1	
5	163560	• Drum, fluidizing	1	A
6	163564	• Body, hopper, packaged	1	
7	981170	• • Screw, truss, unslotted, 10–32 x 0.375 in.	8	
8	984120	• • Nut, hex, machined	8	
9	164064	• • Latch, hopper, curve base	4	
10	167551	• Lid, hopper, packaged	1	A
11	163556	• Tube, pickup, 80 lb, packaged	1	A
NS	972194	• Elbow, male, $\frac{3}{8}$ -in. NPT tube x $\frac{3}{8}$ in.	1	
NOTA A: Para el despiece ver las páginas siguientes. NS: No se muestra				



3226003C

Fig. 4 Tolva HR-8-80

Tapas de tolvas HR-X-X

Ver la Figura 5.

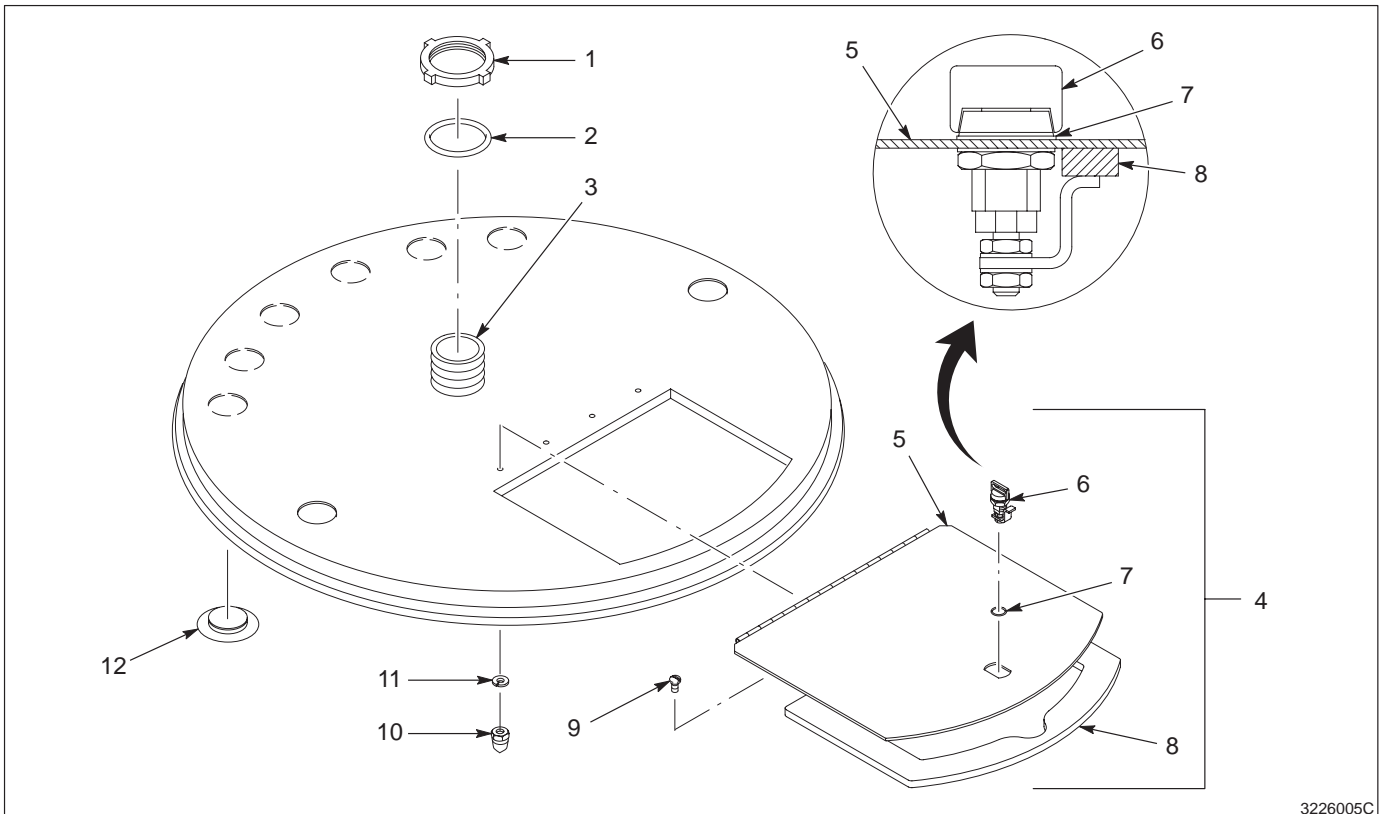
Utilizar esta lista para pedir la tapa adecuada para la tolva.

Pieza	P/N	P/N	Descripción	Cantidad	Nota
—	163548		Lid, hopper, packaged, HR-2-X	1	A
—		167551	Lid, hopper, packaged, HR-8-80	1	B
1	144705	144705	• Nut, conduit, 1.5 in.	1	
2	942240	942240	• O-ring, hotpaint, 1.750 x 2.000 x 0.125 in.	1	
3	144780	144780	• Fitting, pvc, 1.5 in., male adapter	1	
4	237196	237196	• Service kit, fill lid assembly	1	
5	-----	-----	• • Lid, fill, hopper	1	
6	237004	237004	• • Latch, compression, fill lid	1	
7	237006	237006	• • Gasket, compression latch	1	
8	164062	164062	• • Gasket, hopper, lid	1	
9	982096	982096	• Screw, pan head, M4 x 0.8, slotted, zinc	4	
10	984095	984095	• Nut, hex cap, M4, steel, nickel plated	4	
11	983403	983403	• Washer, lock, M4, split, steel, zinc	4	
12	142342		• Plug, button	1	
12		142342	• Plug, button	8	
NS	144818	144818	Service kit, gasket, lid	1	

NOTA A: Utilizado en todas las tolvas HR-2-X. Contiene dos orificios para los adaptadores de bomba.

B: Utilizado en las tolvas HR-8-80 y puede sustituir la tapa utilizada para las tolvas HR-2-80. Contiene ocho orificios para los adaptadores de bomba.

NS: No se muestra



3226005C

Fig. 5 Tapa de tolvas HR-X-X

Tambor de fluidificación

Ver la Figura 6.

El tambor de fluidificación es común a todas las tolvas HR-X-X.

Pieza	P/N	Descripción	Cantidad	Nota
—	163560	Drum, fluidizing	1	
1	972124	• Elbow, 10-mm tube x $\frac{3}{8}$ -in. NPT	1	
2	984702	• Nut, hex, M5, brass	2	
3	983401	• Washer, lock, split, M5, steel, zinc	11	
4	983021	• Washer, flat, 0.203 x 0.405 x 0.040 in., brass	1	
5	982126	• Screw, pan head, M5 x 25, brass	1	
6	240674	• Tag, ground	1	
7	164064	• Latch, hopper, curve base	4	
8	982000	• Screw, pan head, M5 x 10, zinc	8	
9	983123	• Washer, flat, 0.219 x 0.500 x 0.049 in.	7	
10	984706	• Nut, hex, M5, steel, zinc	8	
11	10116164	• Standoff, hex, 8-32 x 1.25 in long	1	

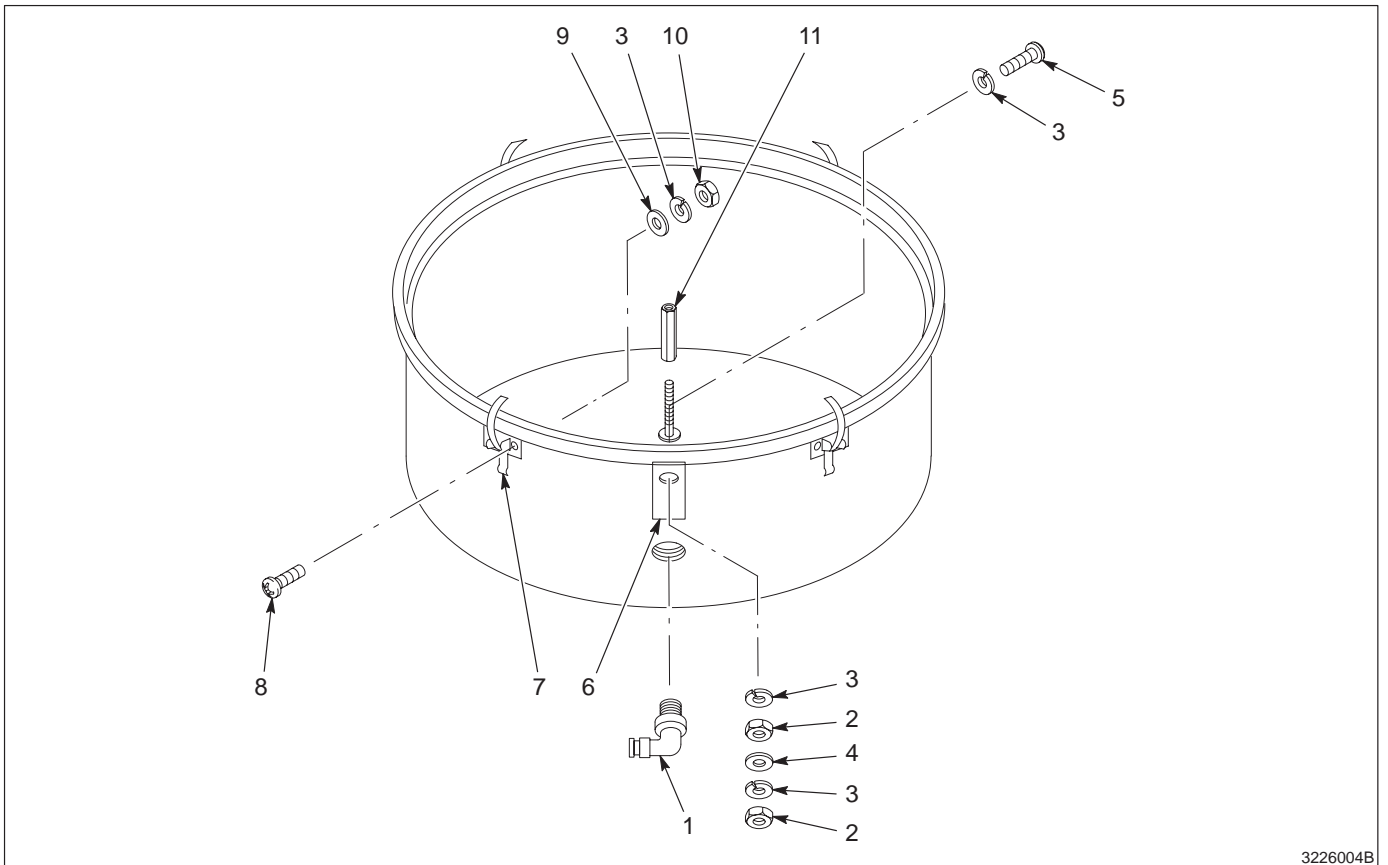


Fig. 6 Tambor de fluidificación

3226004B

Tubo de aspiración y adaptador de bomba para tolvas de 80 lb Ver la Figura 7.

Pieza	P/N	Descripción	Cantidad	Nota
—	163556	Tube, pickup, 80 lb, packaged	1	
1	152227	• Adapter, pump, vibratory box feeder	1	A
2	941185	• O-ring, silicone, conductive, 0.875 x 1.062 in.	2	
3	164063	• Mount, pump	1	
4	941145	• O-ring, silicone, conductive, 0.625 x 0.812 in.	2	
5	152223	• Tube, pickup, 0.360-in. ID x 24 in.	1	
6	983055	• Washer, pump mount	1	
7	939613	• Locknut, conduit, 3/4-in. NPS	1	
<p>NOTA A: No reemplazar por juntas tóricas no conductoras.</p>				

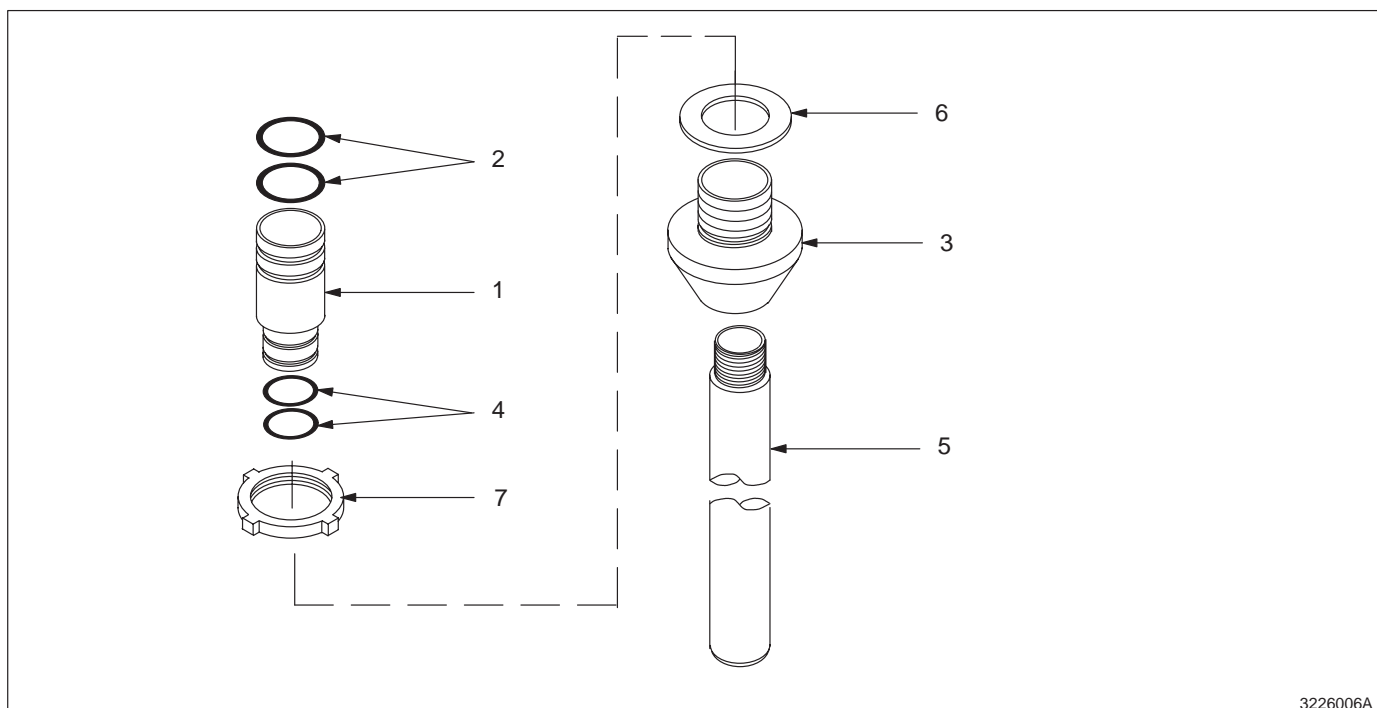


Fig. 7 Tubo de aspiración y adaptador de bomba para las tolvas HR-X-80

Original copyright date 1994. Nordson y the Nordson logo son marcas comerciales registradas de Nordson Corporation.