

Alimentatore di polvere HR-16-150

1. Introduzione

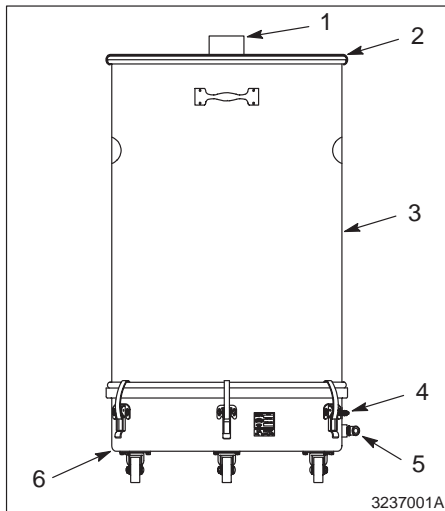


Fig. 1 Alimentatore HR-16-150

1. Adattatore del tubo di sfiato
2. Coperchio
3. Corpo
4. Terminale di terra
5. Raccordo di fluidificazione
6. Fusto di fluidificazione

Questo foglio di istruzioni fornisce dati tecnici, istruzioni per l'installazione e liste dei pezzi per l'alimentatore di polvere HR-16-150.

L'alimentatore viene consegnato completamente assemblato. I pezzi seguenti sono compresi e servono all'installazione:

- Connettore a gomito, tubo da 1/2-in. x 1/2-in. NPT
- Filo di terra
- Tubo di sfiato (10 ft. (3.04 m))
- Fascette per tubo di sfiato e tubo di trasferimento
- Raccordi a gomito, tubo da 3/4-in. x 3/4-in. NPT
- Rondelle di tenuta
- Dadi esagonali di plastica, 3/4-in. NPT

Le pompe per la polvere e i kit dell'adattatore con i tubi di aspirazione devono essere ordinati separatamente.

2. Dati tecnici

Capacità di polvere: 150 lb. (68 kg)

Raccordi di collegamento pompa: 16

Raccordi per il tubo di trasferimento: 2

Dimensioni

Altezza: 36 in. (91.5 cm)
 Diametro: 22.5 in. (57.2 cm)
 Peso (vuoto): 100 lb (220 kg)
 Peso (pieno per tutta la capacità): 350 lb (770 kg)

Pressione di fluidificazione: 15–40 psi (1–2.7 bar)

Tubazioni dell'aria di fluidificazione: diam. est. 12-mm o 1/2-in.

3. Installazione

Installazione di base



ATTENZIONE: Le operazioni seguenti devono essere effettuate solo da personale qualificato. Seguire e osservare le istruzioni di sicurezza contenute in questo manuale e in tutti gli altri manuali utilizzati.

1. Assicurarsi che il fusto di fluidificazione ed il coperchio siano ben serrati sul corpo e che le guarnizioni non siano danneggiate e che chiudano a tenuta.
2. Collegare un tubo flessibile per l'aria da 12-mm o 1/2-in. al connettore del tubo ausiliario (AUX) sull'unità di controllo o a un'altra fonte di aria regolata. Collegare l'estremità opposta del tubo al raccordo a gomito che si trova sul lato del fusto di fluidificazione.

NOTA: Se si usa un tubo da 1/2-in., togliere il raccordo del tubo da 12-mm dal fusto di fluidificazione. Installare il raccordo del tubo da 1/2-in. fornito con l'alimentatore.

3. Collegare il filo di terra fornito con l'alimentatore polvere al terminale di terra che si trova sul fusto di fluidificazione. Collegare l'altra estremità del filo ad una messa a terra.



ATTENZIONE: Tutta l'apparecchiatura elettrica conduttiva che si trova nell'area di spruzzatura deve avere una messa a terra. L'apparecchiatura senza messa a terra o con messa a terra insufficiente può accumulare una carica elettrostatica che può provocare una grave scossa al personale e causare un incendio o un'esplosione.

4. Collegare il tubo flessibile di sfiato fornito con l'alimentatore polvere all'adattatore del tubo di sfiato. Fissare il tubo all'adattatore con una fascetta per tubi. Collegare l'altra estremità del tubo al collettore polvere in cabina per impedire che la polvere in eccesso inquina l'aria del locale.

Installazione opzionale

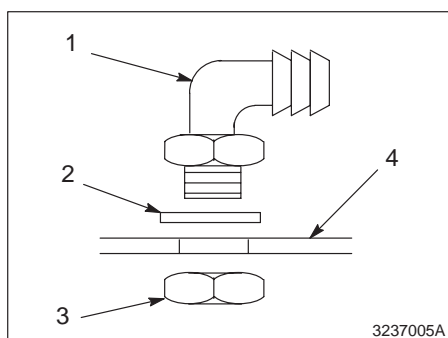


Fig. 2 Installazione di un raccordo

1. Raccordo a gomito
2. Rondella di tenuta
3. Dado esagonale
4. Coperchio

La polvere di prima fusione e recuperata può venir pompata nell'alimentatore attraverso i tubi di trasferimento da 3/4-in. collegati ai raccordi a gomito forniti con l'alimentatore polvere.

1. Vedi Figura 2. Installare una delle rondelle di tenuta (2) sull'estremità filettata di uno dei raccordi a gomito (1).
2. Inserire l'estremità filettata del raccordo in un raccordo libero nel coperchio (4) e fissarla al coperchio con uno dei dadi esagonali di plastica nera da 3/4-in. NPT (3).

Installazione delle pompe per la polvere

E' necessario ordinare un kit di adattamento della pompa per ciascuna pompa. Installare l'adattatore ed il tubo di aspirazione in uno dei raccordi di collegamento pompa del coperchio. Sul coperchio si possono installare fino a 16 pompe.

4. Funzionamento

ATTENZIONE: Indossare un respiratore e guanti approvati quando si maneggia la polvere. Evitare di respirare le particelle di polvere. Il contatto con la vernice in polvere può irritare la pelle o provocare reazioni allergiche.

Caricamento della polvere

Riempire l'alimentatore di polvere fino a metà, in modo da lasciare spazio all'espansione della polvere durante la fluidificazione. Non riempire troppo l'alimentatore. Se si mette troppa polvere, la fluidificazione può non riuscire perfettamente, le pompe possono intasarsi, le spazzole di spruzzatura risultano ineguali e la pistola presenta sbuffi e risucchi.

Fluidificazione della polvere

Attivare l'aria di fluidificazione ed impostare il regolatore finché la polvere "bolle" leggermente. L'aria mescolata con la polvere farà aumentare di volume la polvere. Fluidificare la polvere per cinque o dieci minuti e prima di spruzzare assicurarsi che sia fluidificata uniformemente e che non siano rimasti blocchi.

Manutenzione

Svuotare periodicamente l'alimentatore e pulire l'interno. Pulire la piastra di fluidificazione ed esaminare se presenta segni di contaminazione dovuta all'aria. Se la piastra è scolorita ed appare contaminata, sostituirla. Controllare l'alimentazione dell'aria ed eliminare i problemi di contaminazione.

5. Diversi pezzi

Per ordinare i pezzi chiamare il rappresentante locale Nordson. Utilizzare questa lista di pezzi a cinque colonne e le illustrazioni relative per descrivere e localizzare i pezzi correttamente.

Utilizzo della lista dei pezzi illustrati

I numeri della colonna del Pezzo corrispondono ai numeri che identificano i pezzi nelle illustrazioni che seguono ciascuna lista dei pezzi. Il codice NS (non sul disegno) indica che un pezzo della lista non appare nell'illustrazione. La lineetta (—) viene usata quando il numero del pezzo è applicabile a tutti i pezzi nell'illustrazione.

Il numero a sei cifre nella colonna P/N è il numero del pezzo della Nordson Corporation. Una serie di lineette in questa colonna (- - - - -) indica che il pezzo non può essere ordinato separatamente.

La colonna della Descrizione indica il nome del pezzo, le sue dimensioni ed altre caratteristiche considerate importanti. Il capoverso indica la relazione tra gruppi, sottogruppi e pezzi.

Pezzo	P/N	Descrizione	Quantità	Nota
—	000 000	Gruppo	1	
1	000 000	• Sottogruppo	2	A
2	000 000	• • Pezzo	1	

- Se si ordina un gruppo, i pezzi 1 e 2 saranno compresi.
- Se si ordina il pezzo 1, il pezzo 2 sarà compreso.
- Se si ordina il pezzo 2, si riceverà solo il pezzo 2.

Il numero nella colonna della Quantità indica la quantità richiesta per unità, gruppo o sottogruppo. Il codice AR (a richiesta) è usato se il numero del pezzo è un componente da acquistare in certe quantità o se la quantità per gruppo dipende dalla versione o dal modello del prodotto.

Le lettere nella colonna della Nota si riferiscono alle note alla fine di ciascuna lista. Le note contengono importanti informazioni sull'uso e l'ordinazione. Leggere tali note con particolare attenzione.

Lista dei pezzi dell'alimentatore Vedi Figura 3.

Pezzo	P/N	Descrizione	Quantità	Nota
—	174 236	Alimentatore, 150 lb, HR-16-150	1	
1	-----	• Coperchio, assemblato, alimentatore da 150-lb	1	A
2	174 233	• Fascetta del coperchio del fusto	1	
3	174 232	• Corpo, alimentatore, 150-lb	1	
4	-----	• Fusto, di fluidificazione, gruppo, alimentatore da 150-lb	1	A
5	174 235	• Piastra, di fluidificazione, alimentatore da 150-lb	1	
6	174 495	• Guarnizione, canale a U, alimentatore da 150-lb	1	
NS	970 970	• Fascetta, per tubo, N. 52	2	
NS	243 052	• Tubo flessibile	AR	B
NS	134 575	• Filo di terra	1	
NS	972 184	• Gomito, maschio, tubo da 1/2-in. x 1/2-in. NPT	1	
NS	972 171	• Gomito, maschio, HDPE, tubo da 3/4-in. x 3/4-in. NPT	2	
NS	983 554	• Rondelle di tenuta, tubo da 3/4-in.	2	
NS	984 085	• Dado, nylon, 3/4-in. NPT	2	
NS	939 459	• Fascetta del tubo	2	
<p>NOTA A: Consultare le prossime pagine per la rottura dei pezzi. B: Ordinare la lunghezza desiderata con aumenti di un piede.</p> <p>AR: A richiesta NS: Non sul disegno</p>				

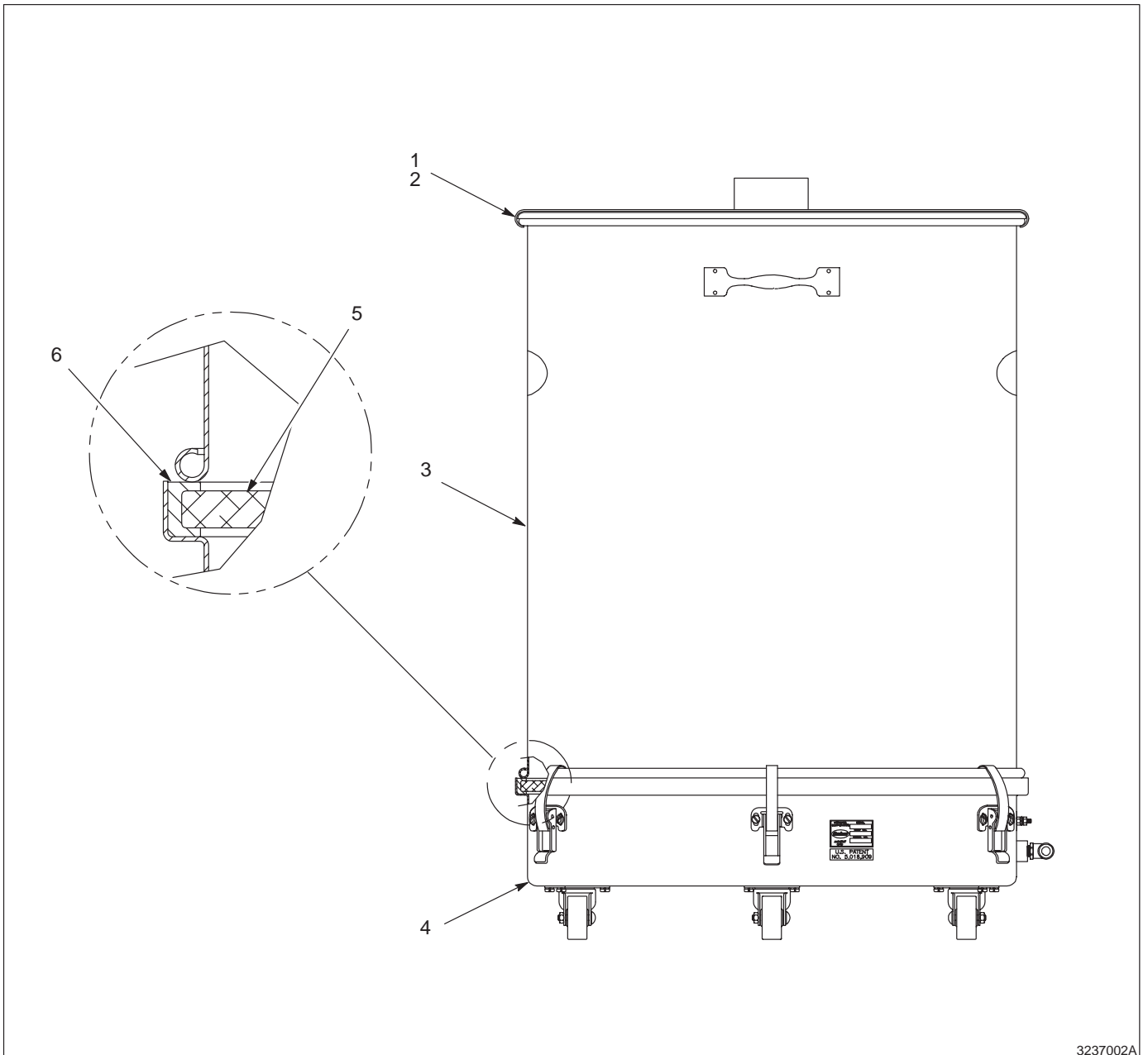


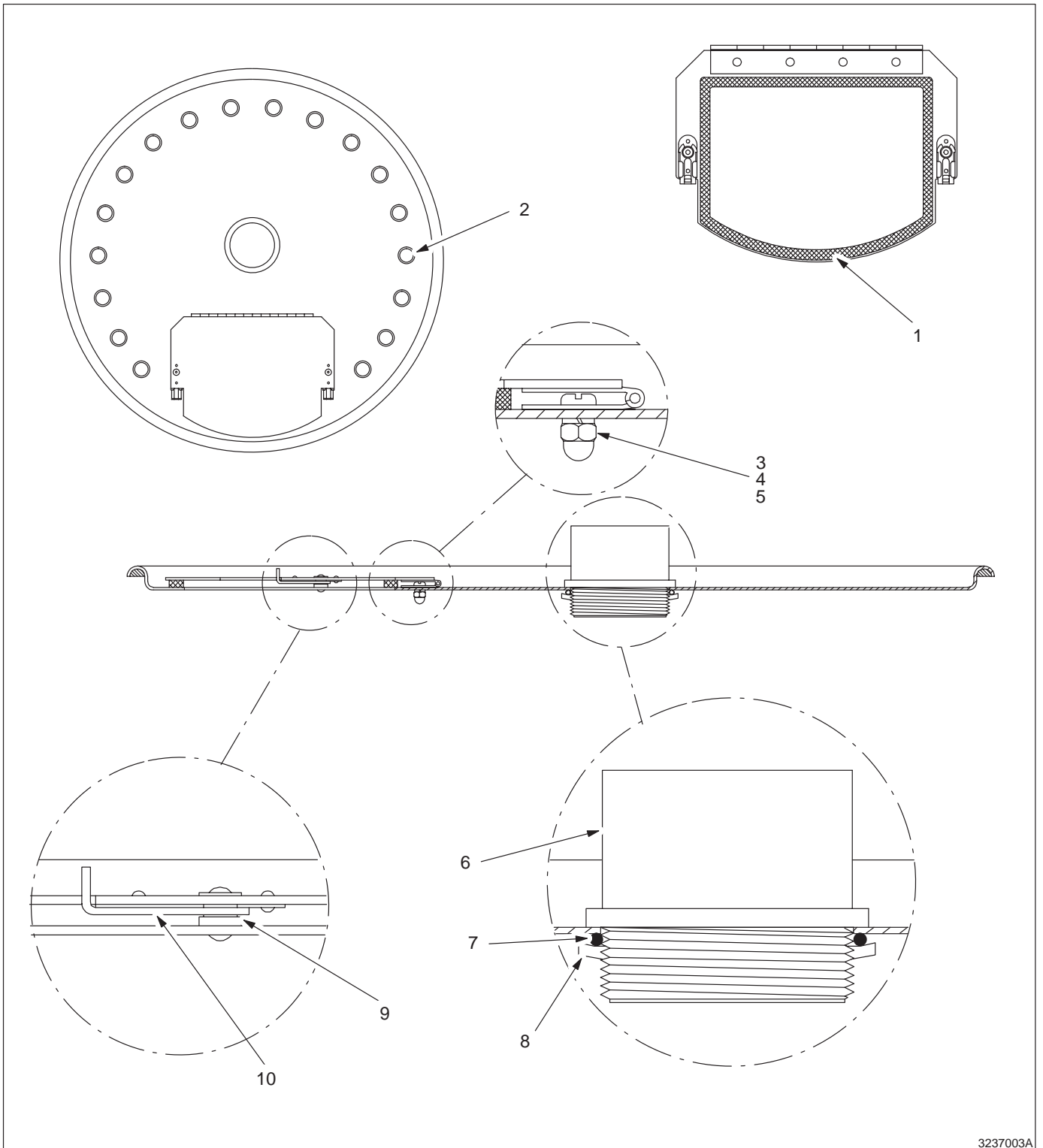
Fig. 3 Alimentatore HR-16-150

3237002A

Lista dei pezzi del coperchio

Vedi Figura 4.

Pezzo	P/N	Descrizione	Quantità	Nota
—	-----	Coperchio, assemblato, alimentatore da 150-lb	1	
1	164 062	• Guarnizione, coperchio dell'alimentatore	1	
2	142 342	• Tappo	18	
3	984 095	• Dado, a cappuccio esagonale, M4	4	
4	983 403	• Ranella spaccata, M4	4	
5	982 096	• Vite a testa piana, M4 x 8	4	
6	174 525	• Adattatore, maschio, diam. est. 3.5-in., 2.50-in. NPSL	1	
7	942 330	• O-ring, silicone, 2.87 x 3.12 x .12-in.	1	
8	174 523	• Dado di serraggio del condotto, 2.50-in.	1	
9	164 553	• Guida della chiusura a slitta dell'alimentatore	2	
10	164 554	• Chiusura a slitta dell'alimentatore	2	



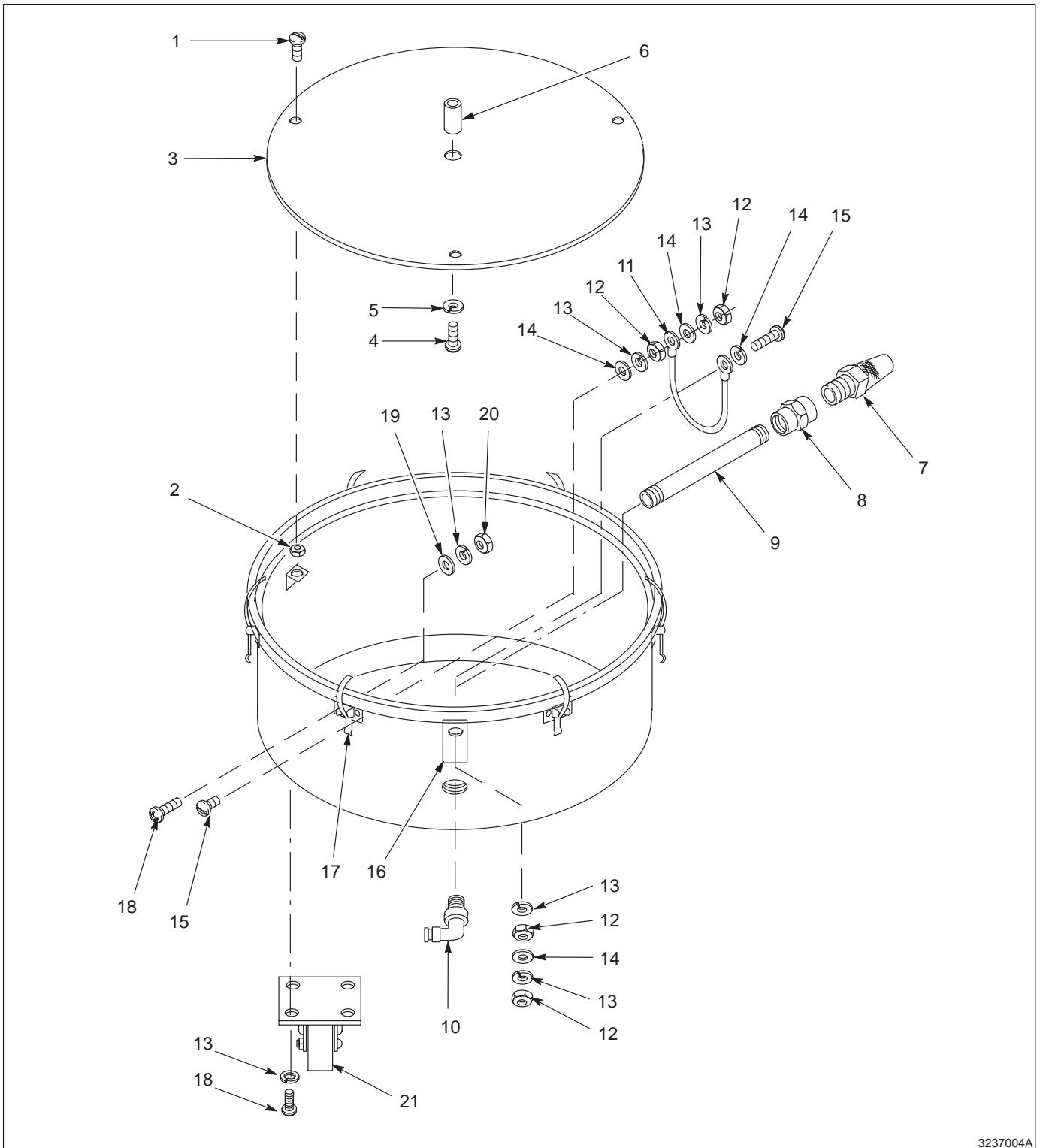
3237003A

Fig. 4 Coperchio dell'alimentatore HR-16-150

Fusto di fluidificazione

Vedi Figura 5.

Pezzo	P/N	Descrizione	Quantità	Nota
—	-----	Fusto, di fluidificazione, gruppo, alimentatore da 150-lb	1	
1	981 105	• Vite, a testa piana, #10–24 x .375-in.	3	
2	984 518	• Dado, tipo U, #10–24	3	
3	174 234	• Paratia, alimentatore da 150 lb	1	
4	981 064	• Vite, a testa piana, #8–32 x .375-in.	1	
5	983 111	• Ranella spaccata, #8	1	
6	104 078	• Distanziatore, .75 x .38-in., filettato, #8–32	1	
7	124 851	• Silenziatore, $\frac{3}{4}$ -in. NPT, 40 micron	1	
8	973 328	• Adattatore, tubo, idraulico, $\frac{3}{4}$ x $\frac{1}{2}$ -in.	1	
9	973 329	• Raccordo filettato, sched. 40, $\frac{1}{2}$ -in. NPT x 7.00-in.	1	
10	972 240	• Gomito, tubo da 12-mm x $\frac{1}{2}$ -in. RPT	1	
11	152 233	• Cavallotto di terra, alimentatore da scatola, vib.	1	
12	984 702	• Dado esagonale, M5, ottone	4	
13	983 401	• Ranella spaccata, M5	32	
14	983 021	• Rondella piana, .203 x .405 x .040-in., ottone	3	
15	982 126	• Vite, a testa piana, M5 x 25, ottone	3	
16	240 674	• Terminale di terra	1	
17	174 496	• Fascetta, chiusura a slitta, grande	6	
18	982 000	• Vite, a testa piana, M5 x 10	27	
19	983 123	• Rondella piana, .219 x .500 x .049-in.	11	
20	984 706	• Dado esagonale, M5	11	
21	174 493	• Ruota orientabile, uso generico, 2-in.	4	



3237004A

Fig. 5 Fusto di fluidificazione dell'alimentatore da HR-16-150

Nordson e Nordson logo sono marchi registrati della Nordson Corporation.