

Mobiles Pulverfördersystem mit Kartontleervorrichtung



ACHTUNG: Alle folgenden Tätigkeiten nur von qualifiziertem Personal ausführen lassen. Sicherheitshinweise hier und in der gesamten Dokumentation befolgen.

1. Kennenlernen

Diese Benutzerhinweise beziehen sich auf mobile Pulverfördersysteme mit Vibrations-Kartontleervorrichtung. Diese Systeme sind in zwei Konfigurationen erhältlich.

- Gebindeentleerer, der Pulver aus Kartons in Pulvervorratsbehälter fördert. Dieses System verfügt über eine Transferpumpe und pneumatische Steuerungen für die Pumpe.
- Pistolenfördersystem, das Pulver direkt zu einer Pulversprühpistole fördert. Dieses System verfügt über eine Pulverförderpumpe, aber nicht über pneumatische Steuerungen für die Pumpe. Die Pumpenluft muss über eine separat installierte Steuerung für die Sprühpistole zugeführt und geregelt werden.

Die neuen mobilen Systeme sind mit einer elektrisch betriebenen Vibrations-Kartontleervorrichtung ausgestattet. Ältere Systeme waren mit einer pneumatisch betriebenen Vibrations-Kartontleervorrichtung ausgestattet.

Systeme mit elektrischer Kartontleervorrichtung

Diese Systeme haben folgende Komponenten:

- zweirädriger Transportwagen
- Vibrations-Kartontleervorrichtung mit Elektromotor (115 V, 60 Hz oder 220 V, 50 Hz)
- Steuereinheit mit einem Manometer/Druckreduzierventil (nur Gebindeentleerer)
- Entnahmerohr und Fluidisierungsadapter
- Transferpumpe (Gebindeentleerer) oder Pulverförderpumpe (Pistolenfördersystem)
- Luftschlauch, Anschlüsse, Erdungskabel und Anschluss für Versorgungsluftschlauch

Systeme mit pneumatischer Kartontleervorrichtung

Diese heute nicht mehr produzierten Systeme haben die gleichen Komponenten wie diejenigen mit elektrischer Kartontleervorrichtung außer:

- Vibrations-Kartontleervorrichtung mit pneumatischem Antrieb
- Steuereinheit mit einem Manometer/Druckreduzierventil (Pistolenfördersystem) oder Steuereinheit mit doppeltem Manometer/Druckreduzierventil (Gebindeentleerer)

Transportwagen- konfigurationen

Der Transportwagen ist einteilig. Siehe Ersatzteilliste *Einteiliger Transportwagen* zu Ersatzteilen.

In älteren Systemen wird ein zweiteiliger Transportwagen verwendet, der nun veraltet ist. Siehe Ersatzteilliste *Zweiteiliger Transportwagen* zu Ersatzteilen.

Fluidisierungsadapter

Der Fluidisierungsadapter drückt am Ende des Entnahmerohrs Fluidluft in das Pulver, sorgt damit für eine bessere Dispersion des Pulvers und verhindert Verstopfungen. Der Fluidisierungsadapter wurde bei früheren Versionen des mobilen Pulverfördersystems nicht verwendet.

HINWEIS: Wenn Sie ein älteres System mit einem Standardpumpenadapter (nicht fluidisierend) haben, können Sie einen Fluidisierungsadaptersatz bestellen und installieren. Informationen zu dem für Ihr System passenden Satz erhalten Sie bei Ihrer Nordson Vertretung.

Vibrations-Entleervorrichtung

Die Vibrations-Kartonentleervorrichtung kann Kartons mit einem Gewicht zwischen 11 und 25 kg aufnehmen. Die neuen Vibrations-Kartonentleervorrichtungen werden elektrisch betrieben. Pneumatisch angetriebene Kartonentleervorrichtungen werden nicht mehr produziert, aber Ersatzteile können noch bestellt werden. Sie können auch auf elektrischen Betrieb umgerüstet werden.

Benutzen Sie für Ersatzteile die nachstehenden Ersatzteillisten.

- *Elektrische Kartonentleervorrichtung:* Ersatzteile für elektrisch betriebene Kartonentleervorrichtung
- *Pneumatische Kartonentleervorrichtung:* Ersatzteile für pneumatische Kartonentleervorrichtung.

HINWEIS: Zum Umrüsten einer pneumatischen Kartonentleervorrichtung auf elektrischen Betrieb bestellen Sie einen kompletten Satz *Elektrische Vibrations-Kartonentleervorrichtung*. Der Satz enthält eine neue Kartonentleervorrichtung, eine elektrische Anschlussbox mit Ein/Aus-Schalter und die Befestigungselemente für die Montage am Transportwagenrahmen.

2. Installation

Die Systeme werden mit allen Systemen außer der Pumpe am Transportwagen montiert geliefert.

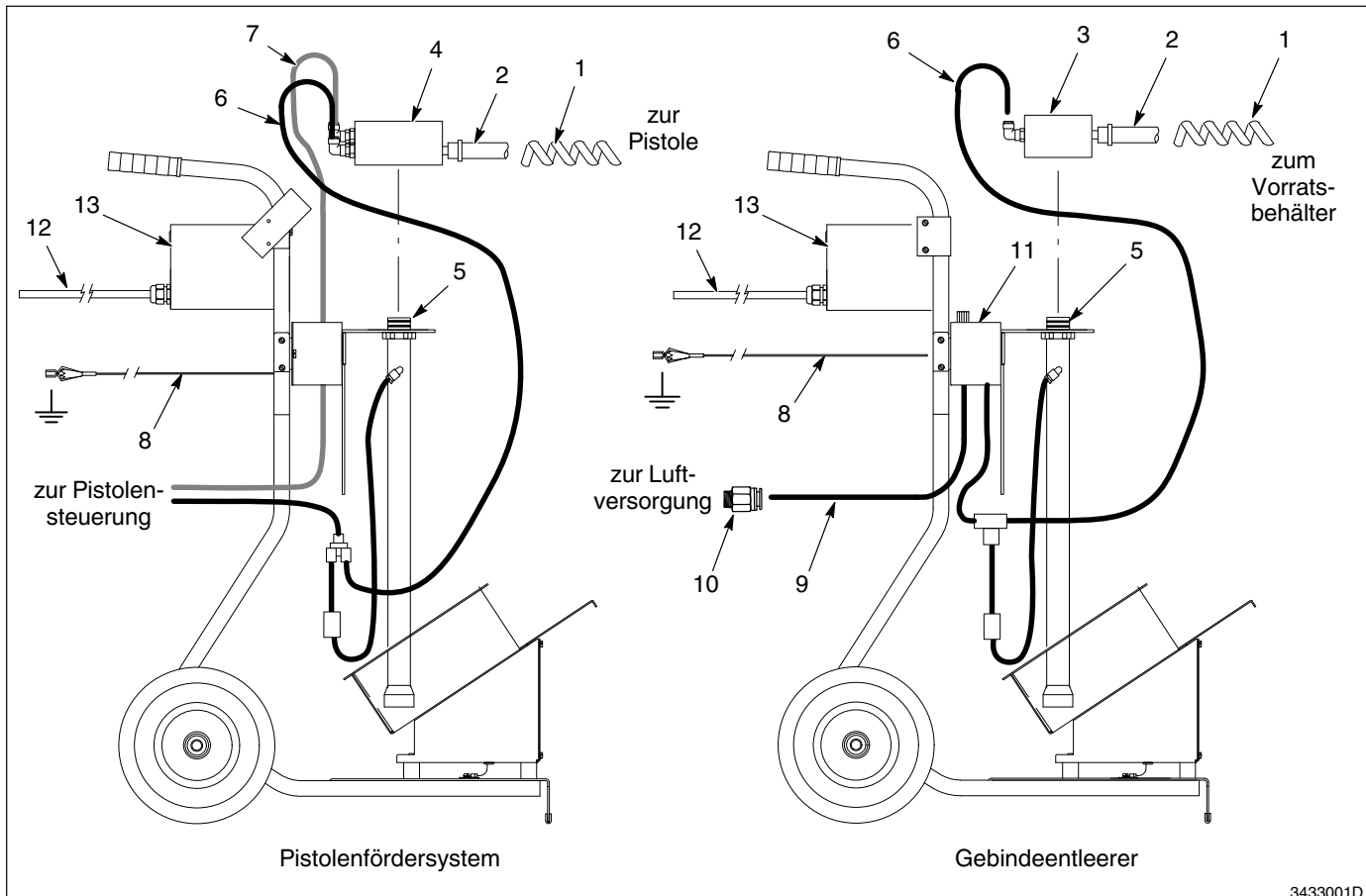
Zu Installationshinweisen siehe Tabelle 1. Die Beschreibungen der Anschlüsse finden Sie in

- Abbildung 1 für Systeme mit elektrischer Kartontleervorrichtung
- Abbildung 2 für nicht mehr produzierte Systeme mit pneumatischer Kartontleervorrichtung

Tab. 1 Installationshinweise

Komponente	Vorgehen
Pulverpumpe	<p>1. Die Pumpe (3 oder 4) auf dem Entnahmerohr (5) installieren.</p> <p>2. Folgende Anschlüsse an der jeweiligen Pumpe herstellen:</p> <ul style="list-style-type: none"> • Gebindeentleerer-Transferpumpe: <ul style="list-style-type: none"> - Pulverförderschlauch (2) am Pumpenausgang - 10-mm Förderluftschlauch (6) am Luftanschluss der Pumpe • Pulverförderpumpe für Pistole: <ul style="list-style-type: none"> - Pulverförderschlauch (2) am Pumpenausgang - schwarzer Förderluftschlauch (6) vom T-Stück zum Pumpenanschluss mit der Markierung F (siehe Hinweis unten) - schwarzer Förderluftschlauch vom T-Stück zum Anschluss für Förderluft an der Pistolensteuerung (siehe Hinweis unten) - blauer Zerstäuberluftschlauch (7) vom Zerstäuberluftanschluss der Pistolensteuerung zum Pumpenanschluss mit der Markierung A (siehe Hinweis unten) <p>HINWEIS: Bei Versa-Spray und Tribomatic Pumpen wird 6 mm Schlauch verwendet, bei Sure Coat Pumpen 8 mm Schlauch. Bei Verwendung mit einer Tribomatic Sprühpistole wird der Zerstäuberluftschlauch am Zerstäuber an der Pistole angeschlossen. Die Tribomatic Pumpe hat nur einen Anschluss für Förderluft.</p>
Versorgungsluft (siehe Hinweis A unten)	<p>Einen 10 mm Schlauch (9) von einer Quelle sauberer trockener Luft an den IN Anschluss der Steuereinheit mit einem oder doppeltem Manometer/Druckreduzierventil (11, 12) anschließen. Bei Bedarf den männlichen Steckverbinder $\frac{3}{8}$-Zoll Schlauch x $\frac{1}{4}$-Zoll NPT (10) verwenden, um den Schlauch an die Luftversorgung anzuschließen. Die Druckluftversorgung muss sauber und trocken, bei einem Maximaldruck von 7 bar (100 psi) sein.</p>
Erdungskabel für den Transportwagen	<p>Das Erdungskabel (8) des Transportwagens mit einer guten Erdung verbinden.</p>
Spannungsversorgungskabel (siehe Hinweis B unten)	<p>Die erforderliche Spannung beträgt entweder 115 V, 60 Hz, oder 220V, 50 Hz. Die richtige Spannung auf dem Aufkleber auf der Anschlussbox (13) neben dem Ein/Aus-Schalter feststellen. Das Spannungsversorgungskabel nicht an falscher Spannung anschließen. Das dreiadrige Spannungsversorgungskabel (12) hat am Ende keinen Anschluss. Die Adern des Spannungsversorgungskabels wie folgt an einen dreipoligen Stecker oder die Spannungsversorgungsklemmen anschließen:</p> <p>braun: L1 blau: L2 grün/gelb GND (Erde)</p>
Spiralförmiger Schutzschlauch	<p>1. Den spiralförmigen Schutzschlauch (1) in kurze Stücke von etwa 10 cm Länge schneiden.</p> <p>2. Den spiralförmigen Schutzschlauch am Pumpenausgang und an anderen Stellen, wo es erforderlich ist, um den Pulverförderschlauch wickeln, um Knicken des Schlauches zu vermeiden. Wenn Ihr System ein Pistolenfördersystem ist, den Pulverförderschlauch, Pistolenkabel und Schläuche mit Hilfe des spiralförmigen Schutzschlauches bündeln.</p>
<p>HINWEIS A: Gilt für Gebindeentleerersysteme mit elektrischer oder pneumatischer Kartontleervorrichtung und für Pistolenfördersysteme mit pneumatischer Kartontleervorrichtung.</p> <p>B: Gilt nur für Systeme mit elektrischer Kartontleervorrichtung.</p>	

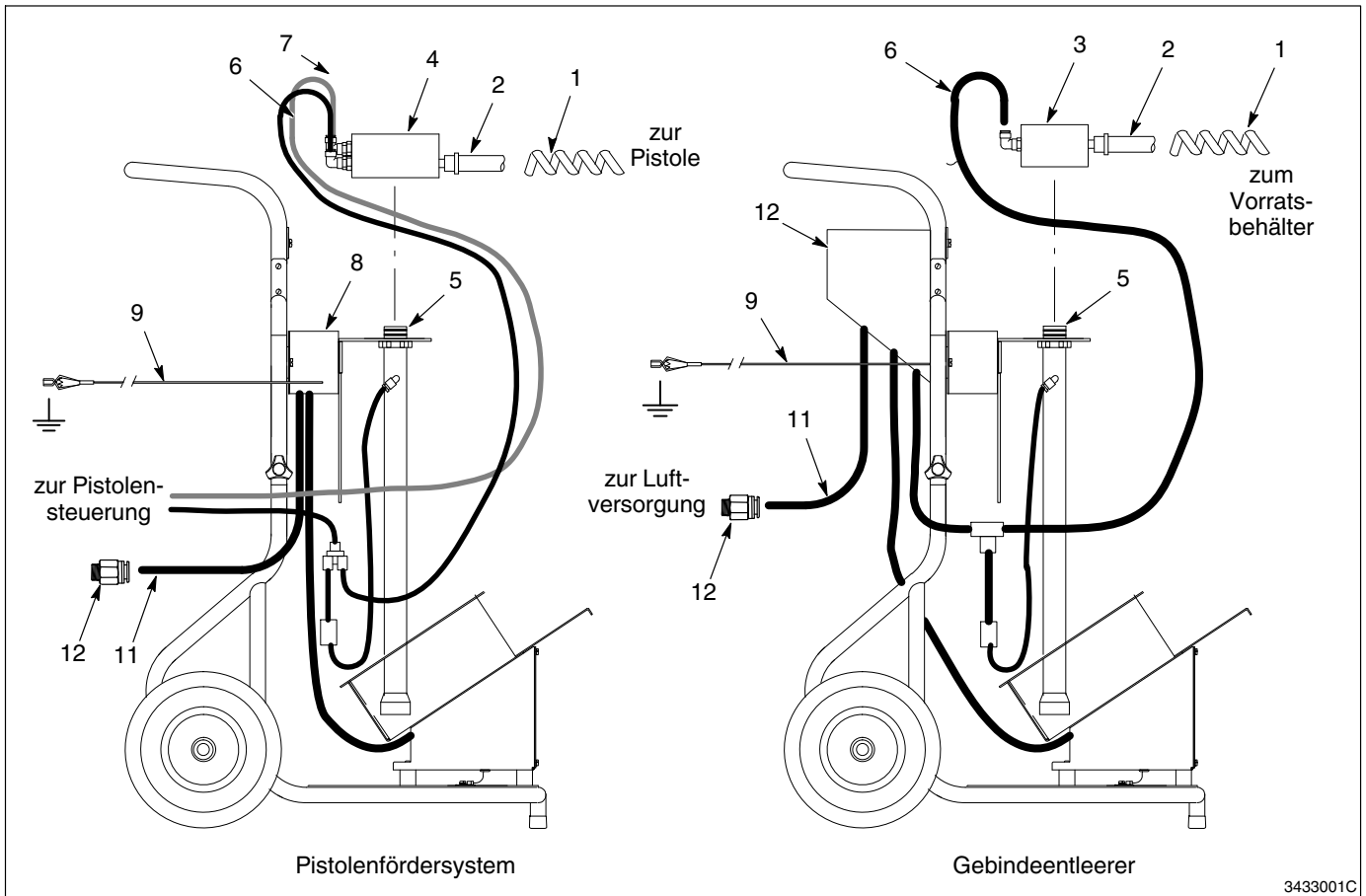
2. Installation (Forts.)



3433001D

Abb. 1 Installation, Systeme mit elektrischer Kartontleervorrichtung

- | | | |
|----------------------------------|--|---|
| 1. Spiralförmiger Schutzschlauch | 6. Förderluftschlauch | 10. Männlicher Steckverbinder |
| 2. Pulverförderschlauch | 7. Zerstäuberluftschlauch | 11. Steuereinheit mit einem Manometer/Druckreduzierventil |
| 3. Transferpumpe | 8. Erdungskabel für den Transportwagen | 12. Spannungsversorgungskabel (zur Spannungsversorgung) |
| 4. Pulverförderpumpe für Pistole | 9. 10 mm Versorgungsluftschlauch | 13. Anschlussbox |
| 5. Entnahmerohr | | |



3433001C

Abb. 2 Installation, nicht mehr produzierte Systeme mit pneumatischer Kartontleervorrichtung

- | | | |
|----------------------------------|---------------------------|---|
| 1. Spiralförmiger Schutzschlauch | 5. Pumpenadapter | 9. 10 mm Versorgungsluftschlauch |
| 2. Pulverförderschlauch | 6. Förderluftschlauch | 10. Männlicher Steckverbinder |
| 3. Transferpumpe | 7. Zerstäuberluftschlauch | 11. Steuereinheit mit einem Manometer/Druckreduzierventil |
| 4. Pulverförderpumpe für Pistole | 8. Erdungskabel | 12. Steuereinheit mit doppeltem Manometer/Druckreduzierventil |

3. Umrüsten einer pneumatischen Kartonentleervorrichtung

Nutzen Sie für das Umrüsten Ihres Systems von pneumatischer Kartonentleervorrichtung auf elektrische Kartonentleervorrichtung diese Anweisungen. Sie müssen einen der Sätze *Elektrische Vibrations-Kartonentleervorrichtung* aus dem Abschnitt *Ersatzteile* bestellen. Die Sätze sind für 115 V, 60 Hz und für 220 V, 50 Hz erhältlich.

1. Den Luftschlauch vom pneumatischen Motor und von der Steuereinheit mit Manometer/Druckreduzierventil abnehmen.
2. Siehe Abbildung 8. Den Erdungsdraht (16) vom Rahmen des Transportwagens abnehmen.
3. Siehe Abbildung 5. Die Schrauben und Federringe (13 und 14) abnehmen, mit denen die Vibrationsdämpfer am Rahmen des Transportwagens befestigt sind.
4. Die gesamte pneumatische Kartonentleervorrichtung vom Rahmen des Transportwagens abheben.
5. Bei Bedarf entweder eine Pistolenbefestigung oder eine Schlauchhalterung (J-Halterung) (5) an der Seite des Transportwagenrahmens in der Nähe der Griffkrümmung verschieben, um zwei Befestigungsbohrungen für die Anschlussbox des elektrischen Vibrationsgerätes freizulegen.
6. Siehe Abbildung 6. Die elektrische Kartonentleervorrichtung wie gezeigt am Rahmen des Transportwagens installieren.
7. Die Anschlussbox in den in Schritt 5 freigelegten Bohrungen am Rahmen des Transportwagens befestigen.
8. Das Spannungsversorgungskabel an eine Spannungsversorgung anschließen, wie in der Tabelle 1, Installationshinweise, beschrieben.

4. Bedienung



ACHTUNG: Alle leitfähigen Geräte im Sprühbereich müssen sicher geerdet sein. Nicht oder unzureichend geerdete Geräte können sich bei Benutzung im Sprühbereich elektrisch aufladen. Diese Ladung kann zu einem schweren elektrischen Schlag führen oder durch Funkenschlag einen Brand oder eine Explosion verursachen.

Installation des Pulverkartons

HINWEIS: Die Vibrations-Kartontleervorrichtung kann Pulverkartons mit einem Gewicht zwischen 11 und 25 kg aufnehmen.

Siehe Abbildung 3.

1. Die Einheit aus Pulverpumpe, Entnahmerohr und Pumpenhalterung (2, 3 und 6) aus der Führung (1) heben und beiseite legen.
2. Einen Karton mit Pulver (4) auf die Kartontleervorrichtung (5) stellen. Die Kartonlaschen zurückbiegen und den Plastiksack mit dem Beschichtungspulver öffnen. Den Plastiksack über die Kartonlaschen ziehen, falls sie hinderlich sind.

HINWEIS: Das Ende des Ansaugrohrs nicht gewaltsam in das Pulver hineindrücken. Durch Vibration und Eigengewicht sinkt das Entnahmerohr während des Betriebs auf die richtige Tiefe.

3. Die vertikale Strebe der Pumpenhalterung wieder in die Führung schieben und das Ende des Ansaugrohrs in das Pulver stecken.
4. Um unbeabsichtigtes Entweichen von Pulver zu vermeiden, den Plastiksack um das Entnahmerohr wickeln und locker mit einem Kabelbinder befestigen.

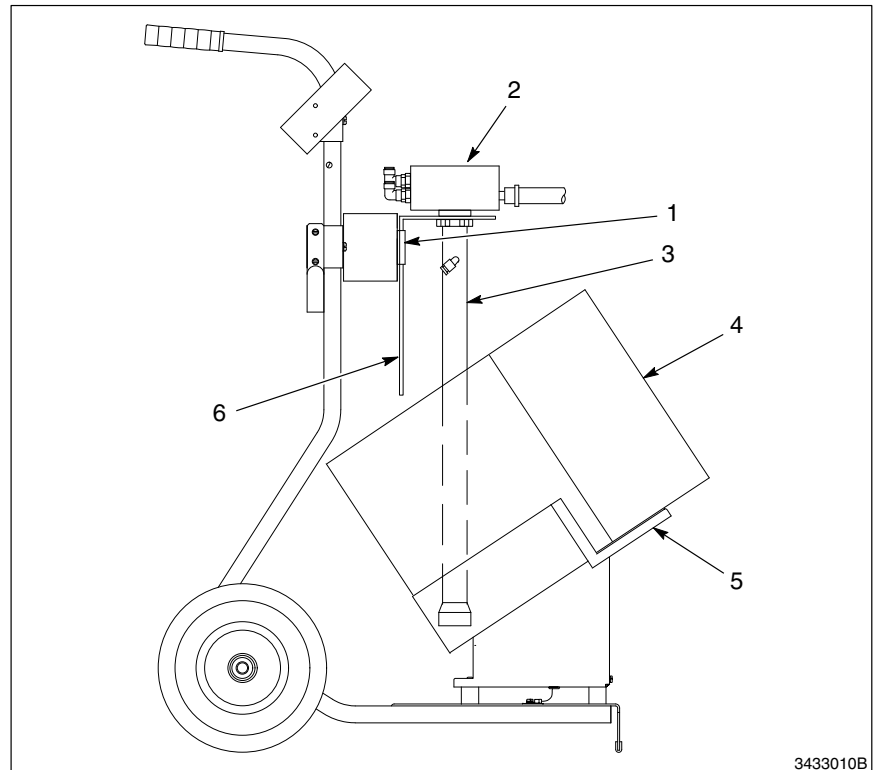


Abb. 3 Installation des Pulverkartons

- | | |
|-----------------|---------------------------|
| 1. Führung | 4. Pulverkarton |
| 2. Pulverpumpe | 5. Kartontleervorrichtung |
| 3. Entnahmerohr | 6. Pumpenhalterung |

Anfahren

1. Hauptsystem und Kabinenabsauggebläse einschalten.
2. Sicherstellen, dass der Erdungsdraht zwischen Kartontleervorrichtung und Rahmen des Transportwagens sicher angeschlossen ist und dass der Erdungsdraht des Transportwagens mit einer guten Erdung verbunden ist.
3. Einen Karton mit Pulver auf die Vibrations-Kartontleervorrichtung stellen.
4. Die Vibrationsturbine starten.
 - **Elektrische Vibrationsturbinen:** Den Spannungsschalter der Anschlussbox einschalten.
 - **Pneumatische Vibrationsturbinen:** Luftdruck zur Vibrationsturbine erhöhen, bis diese anläuft und weiter erhöhen, bis das Pulver zum Ansaugrohr zu fließen beginnt. Der empfohlene Druck liegt bei 2,7-3,4 bar (40-50 psi).

HINWEIS: Die Vibrationsturbine ausschalten, wenn Sie länger als fünf Minuten kein Pulver sprühen werden.

5. Betriebsluftdruck der Pumpe einstellen:

- **Gebindeentleerer:** Betriebsluftdruck der Transferpumpe an der Steuereinheit mit einem Manometer/Druckreduzierventil einstellen. Zu empfohlenen Betriebsdrücken siehe Betriebsanleitung der Pumpe.
- **Pistolenfördersystem:** An der Pistolensteuerung die Drücke für Förderluft und Zerstäuberluft einstellen. Beim Auslösen der Pistole setzt der Luftstrom zur Pumpe ein.

HINWEIS: Das Entnahmerohr wird mit fallendem Pulverfüllstand durch die Schwerkraft in den Karton abgesenkt. Das Ansaugrohr hat einen belüfteten, inneren Hohlraum, der verhindert, dass Pulver den Eingang verstopft; feuchtes Pulver kann jedoch zu Problemen führen. Pulverkarton dicht verschlossen halten, wenn keine Werkstücke beschichtet werden.

Herunterfahren

1. Transferpumpe durch Einstellen des Druckreduzierventils auf Null ausschalten.
2. Die Vibrationsturbine ausschalten.
 - **Elektrische Kartonentleervorrichtung:** Den Spannungsschalter an der Anschlussbox ausschalten.
 - **Pneumatische Kartonentleervorrichtung:** Druckreduzierventil für die Vibrationsturbine auf Null einstellen oder die Luftversorgung des Systems ausschalten.
3. Wenn ein Pulverkarton vor Arbeitsende nicht restlos aufgebraucht ist, das Ansaugrohr aus dem Karton nehmen und den Sack gut verschließen.

5. Ersatzteile

Wenden Sie sich zur Bestellung von Ersatzteilen an Ihr Nordson Kundendienstzentrum oder Ihren Nordson Vertreter.

Transportwagen

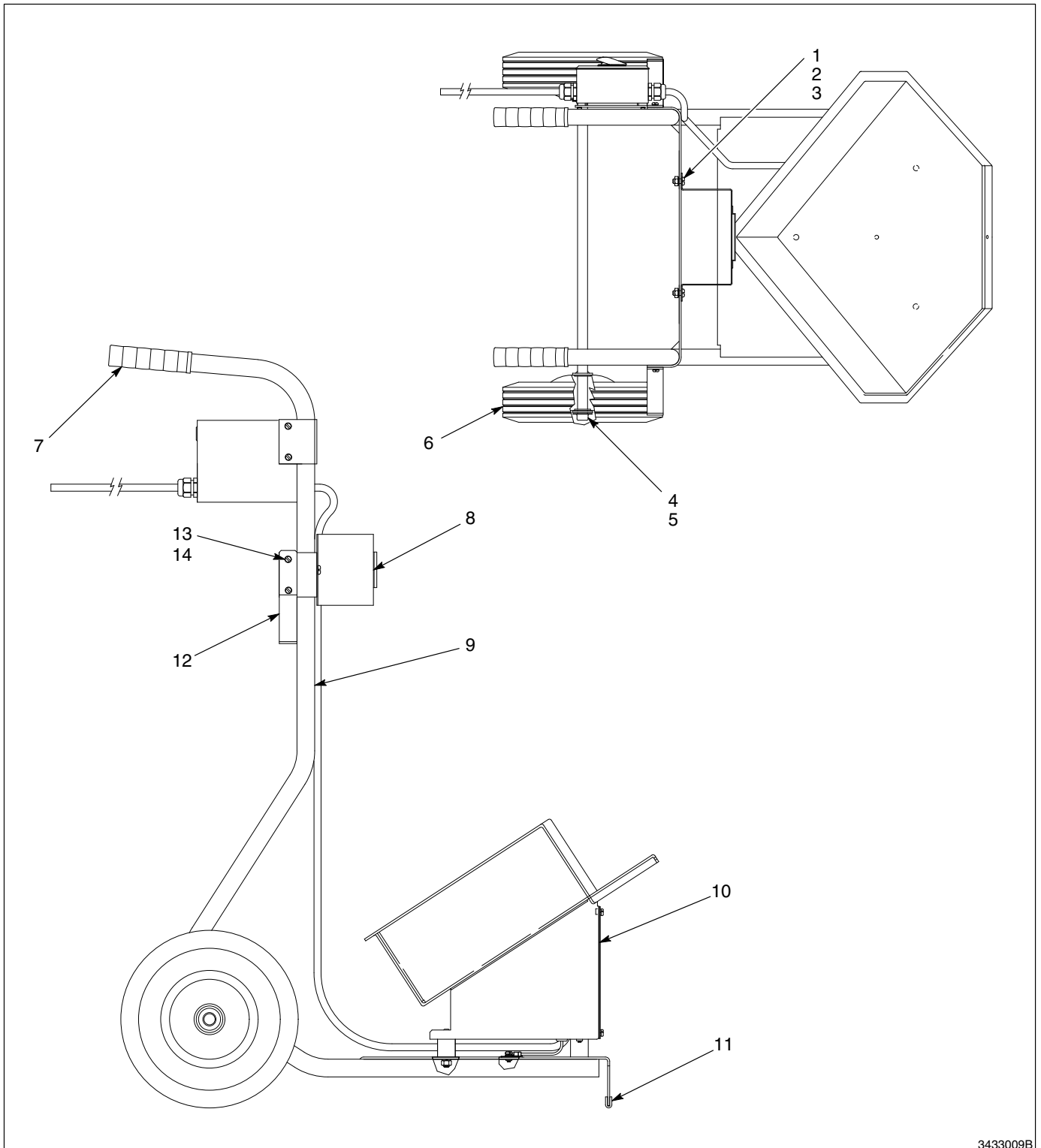
Nutzen Sie für Bestellungen von Ersatzteilen für den Transportwagen die nachstehenden Ersatzteillisten.

Einteiliger Transportwagen

Siehe Abbildung 4.

Position	P/N	Benennung	Anzahl	Hinweis
—	-----	Transportwagen, Karton-Entleervorrichtung, keine Steuereinheit, einteilig	1	
1	982499	• Schraube, Flachkopf, Schlitz, M6 x 12, Zink	2	
2	983128	• Federring, innen, M6, Zink	2	
3	984703	• Mutter, Sechskant, M6, Stahl, verzinkt	2	
4	1004373	• Druckkappe, 0,625 Zoll Welle	2	
5	983090	• Unterlegscheibe, flach, e, 0,656 x 1,312 x 0,095 Zoll	2	
6	901601	• Laufrad, 10 x 2,75 Zoll	2	
7	1004372	• Griff, Hand, 1 Zoll Rohr	2	
8	164588	• Halterung, Entnahmerohr	1	
9	1004268	• Rahmen, Universal-Transportwagen	1	
10	-----	• Kartonentleervorrichtung, elektrisch, Vibration	1	A
11	246388	• Dichtung	AR	
12	164578	• Halterung, Kabel/Schlauch	2	
13	126336	• Schraube, Flachkopf, Schlitz, M5 x 12, Zink	4	
14	983127	• Federring, innen, M5, Zink	4	

HINWEIS A: Siehe *Elektrische Kartonentleervorrichtung* zur Aufstellung der Teile in dieser Einheit.
 AR: Nach Bedarf



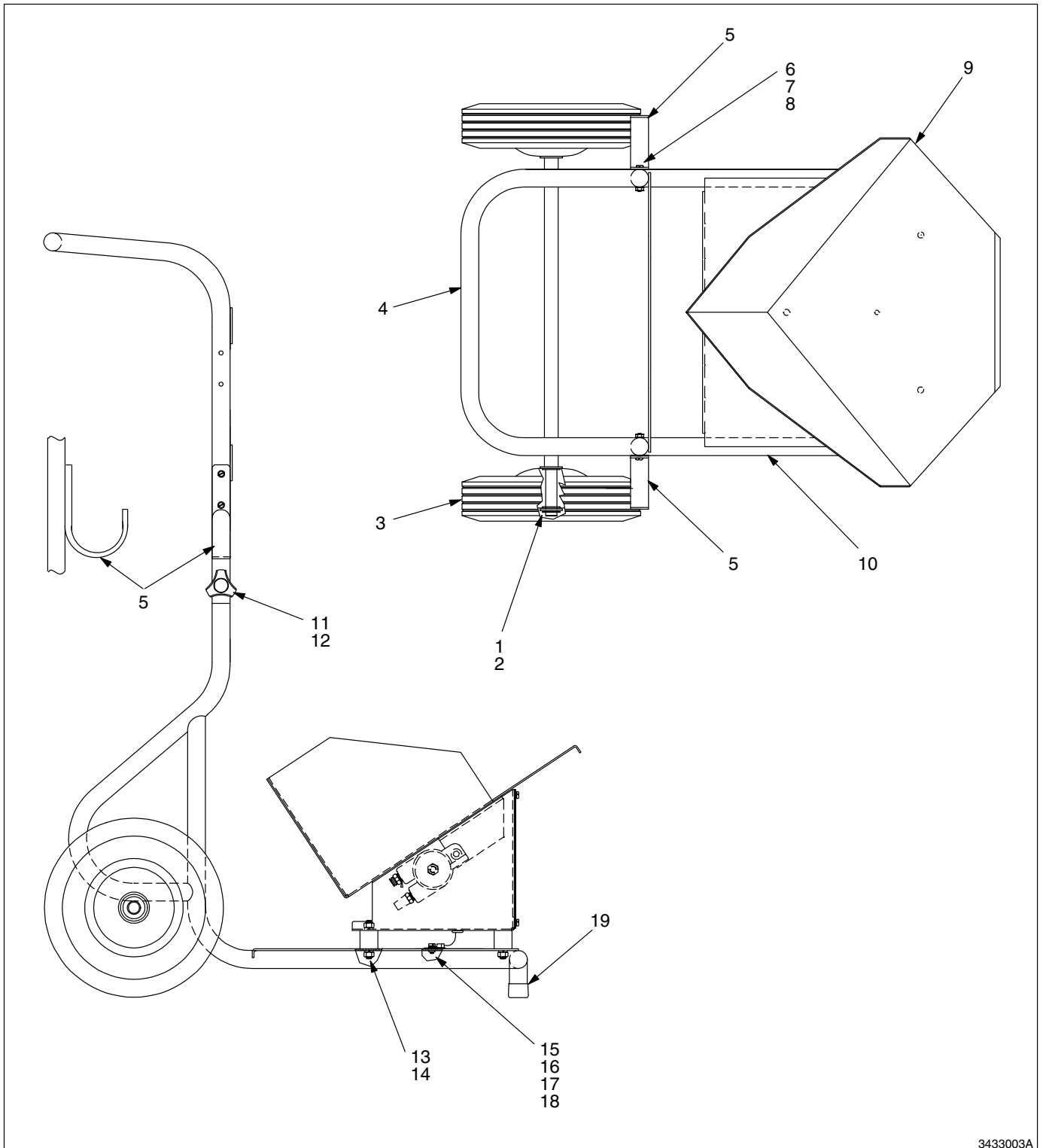
3433009B

Abb. 4 Einteiliger Transportwagen

Zweiteiliger Transportwagen (nicht mehr produziert)

Siehe Abbildung 5.

Position	P/N	Benennung	Anzahl	Hinweis
—	-----	Transportwagen, Kartonentleervorrichtung, keine Steuereinheit, zweiteilig	1	
1	986111	• Haltering, ext., 62, Gegenrichtung	2	
2	983090	• Unterlegscheibe, flach	4	
3	901601	• Laufrad, 10 x 2,75 Zoll	2	
4	-----	• Oberer Rahmen, Universal-Transportwagen	1	
5	164578	• Halterung, Kabel/Schlauch	2	
6	982244	• Schraube, Flachkopf, M5 x 35	4	
7	983127	• Sicherungsscheibe, innere, M5	4	
8	984706	• Mutter, Sechskant, M5	4	
9	-----	• Kartonentleervorrichtung	1	A
10	-----	• Unterer Rahmen, Universal-Transportwagen	1	
11	133415	• Knebelschraube	2	
12	983414	• Unterlegscheibe, flach, schmal, M8	2	
13	983150	• Sicherungsscheibe, 0,313 Zoll	3	
14	984140	• Sechskantmutter, $\frac{5}{16}$ -18	3	
15	982136	• Schraube, Flachkopf, M5 x 16, Messing	1	
16	983401	• Sicherungsscheibe, M5	1	
17	983021	• Unterlegscheibe, flach, 0,206 x 0,406 Zoll	1	
18	240674	• Erdungsanschluss	1	
19	152235	• Kunststoff-Kappe, 1,00 Zoll	1	
HINWEIS A: Siehe <i>Kartonentleervorrichtung</i> zur Aufstellung der Teile in dieser Einheit.				



3433003A

Abb. 5 Zweiteiliger Transportwagen (nicht mehr produziert)

**Vibrations-Kartonentleer-
vorrichtung**

Nutzen Sie die nachstehenden Ersatzteillisten zur Bestellung von Ersatzteilen für die Vibrations-Kartonentleervorrichtung.

Elektrische Vibrations-Kartonentleervorrichtung

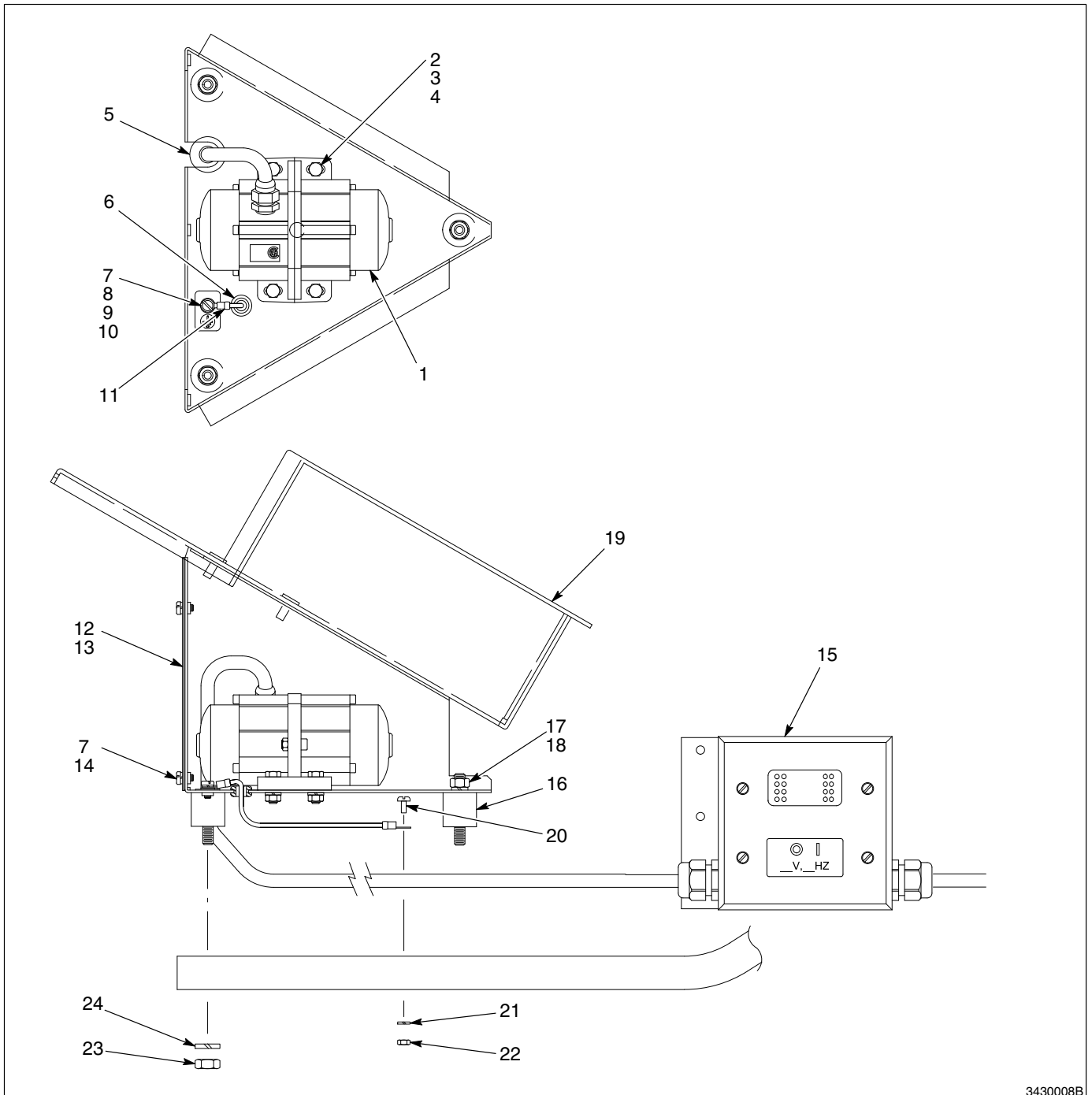
Siehe Abbildung 6.

Position	P/N	Benennung	Anzahl	Hinweis
—	1005708	Satz, Kartonentleervorrichtung, 115 V, 60 Hz, ohne Spannungsversorgungskabel für Steuerung	1	
—	1005709	Satz, Kartonentleervorrichtung, 220 V, 50 Hz, ohne Spannungsversorgungskabel für Steuerung	1	A
—	-----	• Kartonentleervorrichtung, elektrisch, Vibration, 115 V, 60 Hz	1	
—	-----	• Kartonentleervorrichtung, elektrisch, Vibration, 220 V, 50 Hz	1	
1	1005702	• • Vibrationsgerät, elektrisch, 115 V, 60 Hz	1	
1	1005703	• • Vibrationsgerät, elektrisch, 220 V, 50 Hz	1	A
2	982129	• • Schraube, Sechskant, bearbeitet, M6 x 16, Zink	4	
3	983409	• • Sicherungsscheibe, m, M6, Stahl verzinkt	4	
4	984703	• • Mutter, Sechskant, M6, Stahl, verzinkt	4	
5	900707	• • Tülle, Gummi, 0,500 ID x 0,63 Zoll AD	1	
6	900728	• • Tülle, Gummi, 0,312 ID x 0,625 Zoll AD	1	
7	983401	• • Sicherungsscheibe, m, M5	6	
8	982136	• • Schraube, Flachkopf, Schlitz, M5 x 16, Messing	1	
9	983021	• • Unterlegscheibe, flach, e, 0,203 x 0,406 x 0,040 Zoll, Messing	1	
10	240674	• • Erdungsanschluss	1	
11	152233	• • Masseband, Kartonentleerung, Vibrator	1	
12	152275	• • Abdeckung	1	
13	242654	• • Gehäusedichtung	AR	
14	982000	• • Schraube, Flachkopf, Schlitz, M5 x 10, Zink	5	
15	-----	• • Anschlussbox	1	B
16	152237	• • Schwingungsdämpfer, $\frac{5}{16}$ -18 x 0,56 Zoll	3	
17	983150	• • Sicherungsscheibe, e, $\frac{5}{16}$ Zoll	3	
18	984140	• • Sechskantmutter, Standard, $\frac{5}{16}$ -18 Zoll	3	
19	152215	• • Grundplatte, Kartonhalterung	1	
20	982244	• Schraube, Flachkopf, Schlitz, M5 x 35, Zink	2	
21	983401	• Sicherungsscheibe, m, M5, Stahl verzinkt	2	
22	984706	• Mutter, Sechskant, M5, Stahl, verzinkt	2	
23	984140	• Sechskantmutter, Standard, $\frac{5}{16}$ -18 Zoll, Stahl, verzinkt	3	
24	983150	• Sicherungsscheibe, e, $\frac{5}{16}$ Zoll, Stahl, vernickelt	3	

HINWEIS A: Dieses Vibrationsgerät funktioniert nicht bei 220 V, 60 Hz.

B: Siehe *Anschlussbox für elektrische Kartonentleervorrichtung* zur Aufstellung der Teile in dieser Einheit.

AR: Nach Bedarf



3430008B

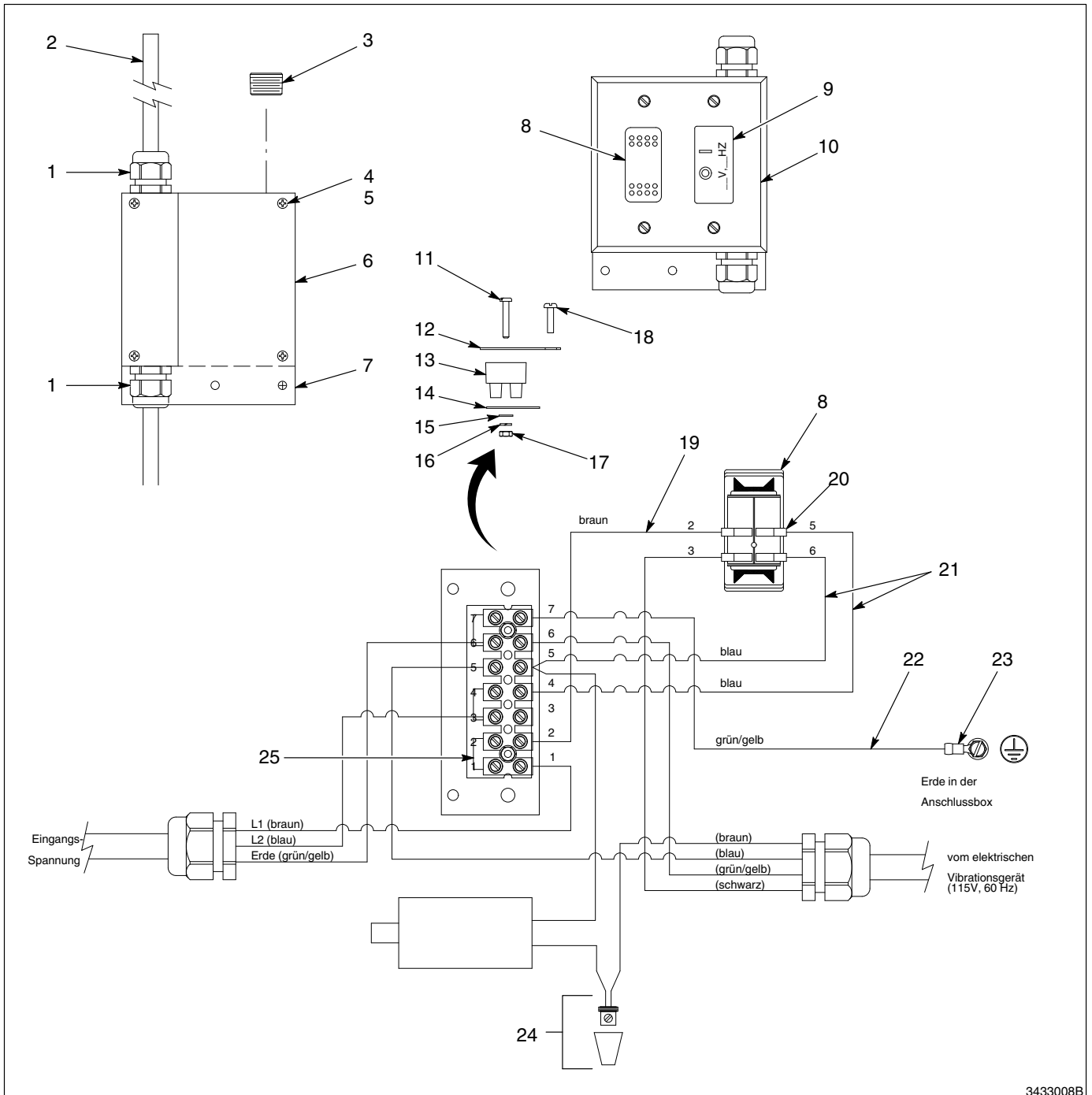
Abb. 6 Elektrische Vibrations-Kartonentleervorrichtung

Anschlussbox für elektrische Vibrations-Kartonentleervorrichtung

Siehe Abbildung 7.

Position	P/N	Benennung	Anzahl	Hinweis
—	-----	Anschlussbox	1	
1	972808	• Steckverbinder, zugentlastet, 1/2 NPT	2	
2	140794	• Kabel, SO, 16/3, 90D, schwarz, schwarz-braun-grau	1	
3	973431	• Rohrstopfen, eingeschraubt, Standard, 1/2, Zink	1	
4	981058	• Zylinderschraube, Kreuzschlitz, Schneid, 8-32 x 0,500 Zoll, Zink	4	
5	983111	• Sicherungsscheibe, e, #8, Stahl verzinkt	4	
6	1005779	• Steuerpult	1	
7	140997	• Box, elektrisch, rechteckig, 5 1/2 NPT	1	
8	322404	• Kippschalter, DPST, staubdicht	1	
9	-----	• Beschriftung, Schalter	1	
10	1005880	• Abdeckung, Kippschalter	1	
11	982169	• Schraube, Flachkopf, M3 x 16	2	
12	1005979	• Markierung, Klemmenblock, 7 Pos.	1	
13	1005997	• Klemmenblock, 7 Pos.	1	
14	1005991	• Befestigungsplatte, Klemmenblock	1	
15	983411	• Unterlegscheibe, flach, m, schmal, M3	2	
16	983400	• Sicherungsscheibe, m, M3	2	
17	984700	• Mutter, Sechskant, M3	2	
18	981031	• Schraube, Flachkopf, 6-32 x 3/8	2	
19	931259	• Draht, Vinyl, 14 AWG, blau	AR	
20	1005977	• Fahenschuh, Aufsteck, 90, 16/14, vollisoliert	4	
21	931295	• Draht, Vinyl, 14 AWG, braun	AR	
22	931191	• Draht, Vinyl, 14 AWG, grün/gelb	AR	
23	933047	• Kabelschuh, geschlossen, 16/14, vollisoliert	1	
24	939220	• Stecker, Draht, Halteschraube	1	
25	933630	• Jumper, Kamm, 2-polig, 10 mm	3	

AR: Nach Bedarf



3433008B

Abb. 7 Anschlussbox für elektrische Vibrations-Kartontleervorrichtung

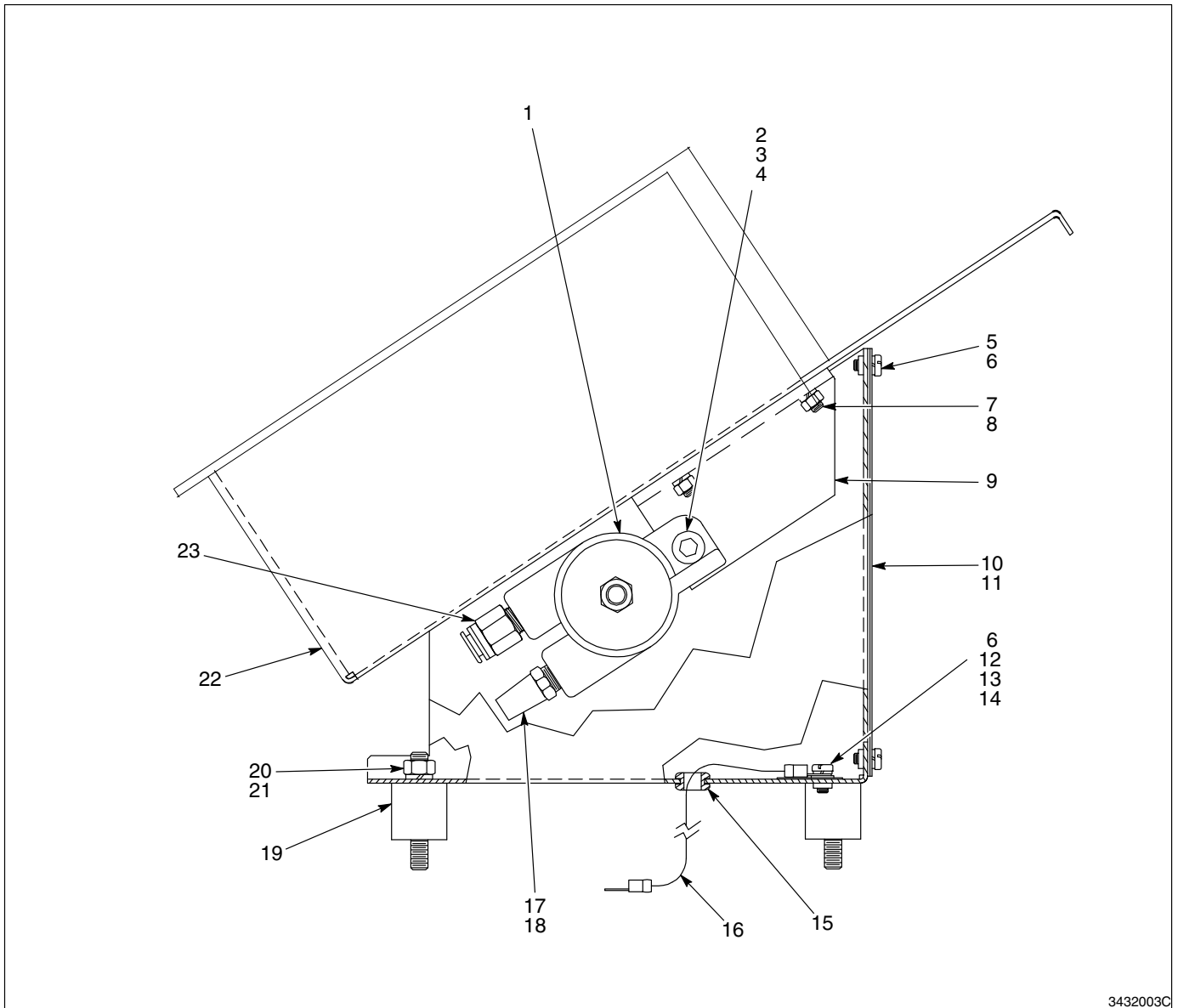
**Pneumatische Vibrations-Kartontleervorrichtung
(nicht mehr produziert)**

HINWEIS: Zum Umrüsten auf elektrische Vibrations-Kartontleervorrichtung die gesamte in dieser Ersatzteilliste gezeigte Einheit abnehmen und durch einen der Sätze aus der Liste *Elektrische Vibrations-Kartontleervorrichtung* ersetzen.

Siehe Abbildung 8.

Position	P/N	Benennung	Anzahl	Hinweis
—	-----	Kartontleervorrichtung, pneumatisch, Universal-Transportwagen	1	
1	246656	• Vibrationsturbine	1	
2	982177	• Innensechskantschraube, M10 x 30	1	
3	983405	• Sicherungsscheibe, M10	1	
4	984711	• Sechskantmutter, M10	1	
5	982000	• Schraube, Flachkopf, M5 x 10	5	
6	983401	• Sicherungsscheibe, M5	6	
7	984707	• Sechskantmutter, M8	2	
8	983404	• Sicherungsscheibe, M8	2	
9	152226	• Halterung, Vibrationsturbine	1	
10	242654	• Gehäusedichtung	AR	
11	152275	• Abdeckung	1	
12	982136	• Schraube, Flachkopf, M5 x 16, Messing	1	
13	983021	• Unterlegscheibe, flach, 0,203 x 0,406 Zoll	1	
14	240674	• Erdungsanschluss	1	
15	900728	• Gummitülle, $\frac{5}{16} \times \frac{5}{8} \times \frac{3}{32}$ Zoll	1	
16	152233	• Masseband, Kartontleerung, Vibrator	1	
17	900236	• PTFE-Dichtmasse (475 ml)	1	
18	972615	• Schalldämpfer, Filter $\frac{1}{4}$ Zoll NPT	1	
19	152237	• Schwingungsdämpfer, $\frac{5}{16}$ -18 x 0,56 Zoll	3	
20	983150	• Sicherungsscheibe, 0,313 Zoll	3	
21	984140	• Sechskantmutter, $\frac{5}{16}$ -18	3	
22	152273	• Grundplatte, Kartonhalterung	1	
23	972841	• Steckverbinder, männlich, 10 mm Schlauch x $\frac{1}{4}$ Zoll NPT	1	

AR: Nach Bedarf



3432003C

Abb. 8 Pneumatische Vibrations-Kartontleervorrichtung (nicht mehr produziert)

Fluidisierungsadapter

Siehe Abbildung 9.

Position	P/N	Benennung	Anzahl	Hinweis
1	305787	Adapter, einsteckbar, fluidisierende Kartontleervorrichtung	1	
2	940243	O-Ring, Silikon, 1,125 x 1,250 x 0,063 Zoll	1	
3	305789	Einschub, Fluidisierungsscheibe, Kartontleervorrichtung	1	
4	305786	Kappe, Entnahmerohr, fluidisierende Kartontleervorrichtung	1	
5	305785	Entnahmerohr, außen, fluidisierende Kartontleervorrichtung	1	
6	941178	O-Ring, Silikon, leitfähig, 0,812 x 1,00 Zoll	1	
7	940137	O-Ring, Silikon, 0,437 x 0,562 x 0,063 Zoll	1	
8	305784	Entnahmerohr, fluidisierende Kartontleervorrichtung	1	
9	972310	Winkelstück, männlich, M5 x 6 mm	1	
10	941145	O-Ring, Silikon, leitfähig, 0,625 x 0,812 Zoll	2	
11	939613	Kontermutter, Durchführung, 3/4 Zoll NPS	1	
12	152227	Adapter, Pumpe, Vibrations-Kartontleervorrichtung	1	
13	941185	O-Ring, Silikon, leitfähig, 0,875 x 1,062 Zoll	2	

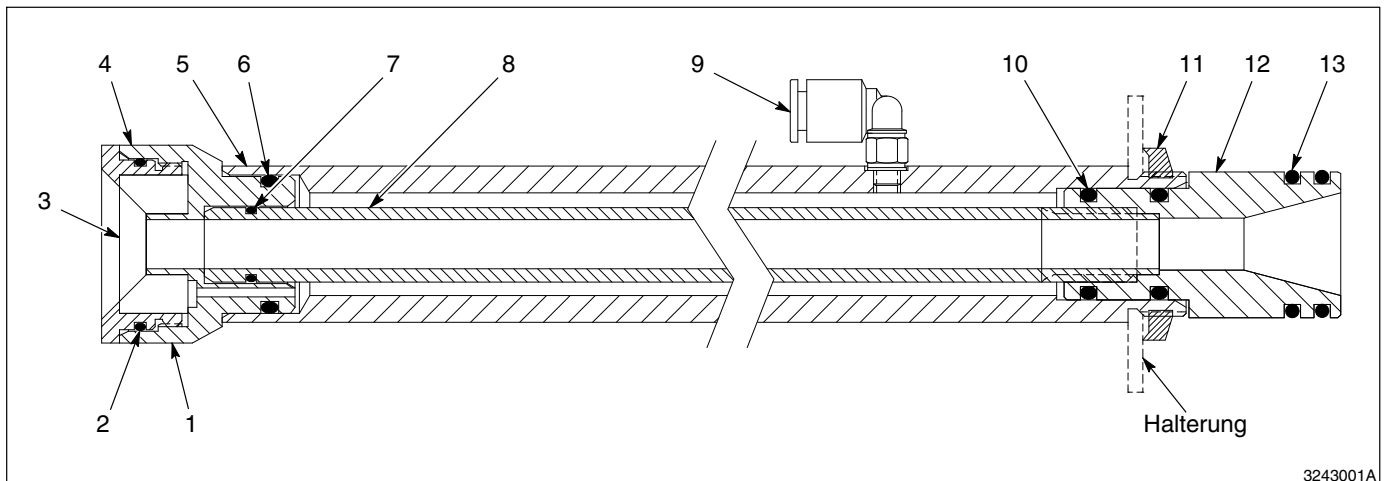


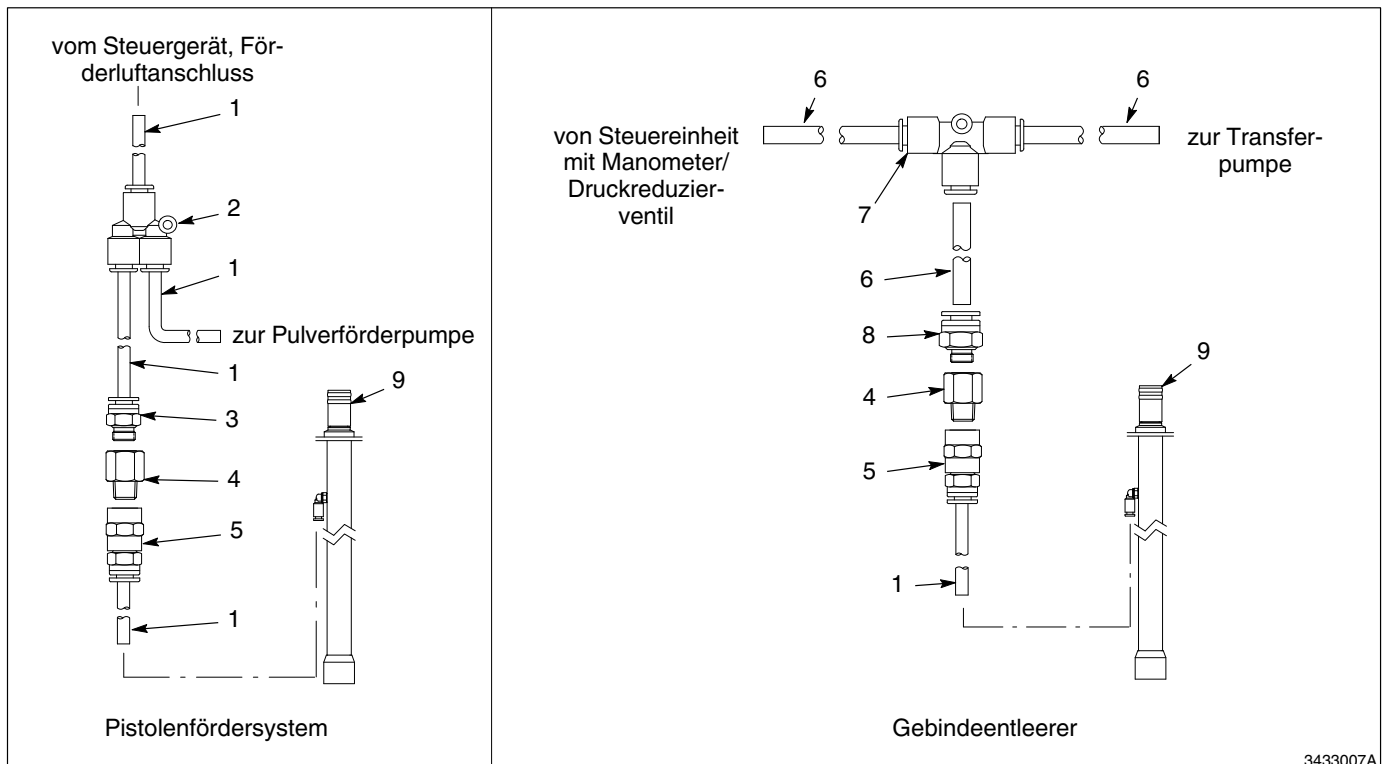
Abb. 9 Fluidisierungsadapter

Schläuche, Steckverbinder und Begrenzer

Siehe Abbildung 10. Diese Teile werden in Systemen mit Fluidisierungsadapter verwendet.

Position	P/N	Benennung	Anzahl	Hinweis
1	900586	Schlauch, Polyurethan, 6 mm AD, blau		
2	972287	Verbindungsstück, 6 mm Schlauch x 6 mm Schlauch		
3	972141	Steckverbinder, männlich, 6 mm Schlauch x 1/8 Zoll Universalgewinde		
4	972243	Düse, 0,026 Zoll, 1/8 x 1/8 Zoll NPT		
5	972157	Steckverbinder, weiblich, 6 mm Schlauch x 1/8 Zoll Universalgewinde		
6	900593	Schlauch, Polyäthylen, 10 mm AD, blau		
7	971115	T-Stück, Verbindung, 10 mm Schlauch x 10 mm Schlauch		
8	971123	Steckverbinder, männlich, 10 mm x 1/8 Zoll Universalgewinde		
9	-----	Fluidisierungsadapter		A

HINWEIS A: Siehe *Fluidisierungsadapter* zur Aufstellung der Teile in dieser Einheit.



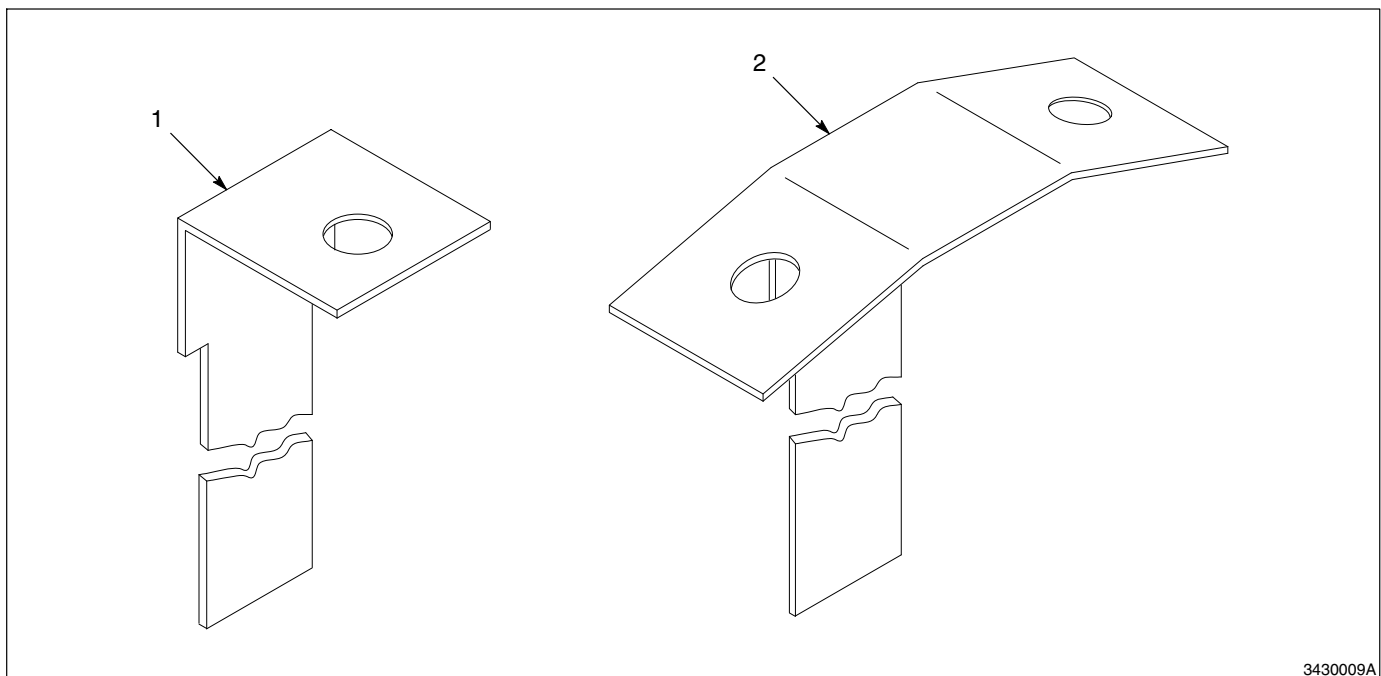
3433007A

Abb. 10 Schläuche, Steckverbinder und Begrenzer für die Anschlüsse eines Fluidisierungsadapters

Pumpenhalterungen

Siehe Abbildung 11. Nutzen Sie diese Ersatzteilliste zur Bestellung von Einzel- oder Doppel- Pumpenhalterungen.

Position	P/N	Benennung	Anzahl	Hinweis
1	152224	Pumpenhalterung, Vibrations-Kartontleervorrichtung	1	
2	156453	Pumpenhalterung, doppelt, VBF-1	1	



3430009A

Abb. 11 Pumpenhalterungen

Luftschläuche

Luftschläuche in Vielfachen von jeweils einem Fuß bestellen.

P/N	Bezeichnung	Hinweis
900586	Schlauch, Polyurethan, 6 mm AD, blau	
900740	Schlauch, Polyurethan, 6 mm AD, schwarz	
900618	Schlauch, Polyurethan, 8 mm AD, blau	
900619	Schlauch, Polyurethan, 8 mm AD, schwarz	
900740	Schlauch, Polyurethan, 10 mm AD	

Datum der Urheberrechte 1994. Nordson, das Nordson Logo und Tribomatic sind eingetragene Warenzeichen der Nordson Corporation.