

Carrello mobile sistema spruzzo polveri con supporto confezione polveri per sistemi alimentati via cavo



ATTENZIONE: Le operazioni seguenti devono essere effettuate solo da personale qualificato. Seguire e osservare le istruzioni di sicurezza contenute in questo manuale e in tutti gli altri manuali utilizzati.

1. Introduzione

Questo foglio di istruzioni si riferisce alla seguente attrezzatura del sistema mobile di spruzzo polveri:

- Carrello
- Tubo di aspirazione con adattatore fluidificante
- Supporto vibrante della confezione

I seguenti componenti del sistema mobile di spruzzo polveri dispongono di un loro apposito manuale:

- Pistola manuale elettrostatica Versa-Spray per spruzzo polveri alimentata via cavo
- Alimentazione di corrente EXP-100M
- Pompa polveri

Configurazioni carrello

La struttura del carrello è costituita da una o due parti.

- La struttura in due parti del carrello non è più in produzione. Consultare *Carrello in due parti* in *Parti di ricambio* se risultasse necessario ordinare materiale di ricambio per un carrello con struttura in due parti.
- Consultare *Carrello in un pezzo unico* in *Parti di ricambio* se risultasse necessario ordinare materiale di ricambio o una nuova struttura.

Adattatore fluidificante

L'adattatore fluidificante immette aria fluidificante nelle polveri nella parte terminale del tubo di aspirazione, assicurando una migliore dispersione delle polveri ed evitando occlusioni. L'adattatore fluidificante non veniva utilizzato nelle precedenti versioni dei sistemi mobili di alimentazione polveri.

NOTA: Se si dispone di un sistema precedente con un adattatore a pompa standard (non fluidificante), è possibile ordinare ed installare un kit adattatore fluidificante. Contattare il rappresentante Nordson per avere informazioni sul kit più appropriato da ordinare.

Configurazioni motore vibratore

Il supporto vibrante Nordson può essere utilizzato per confezioni di polveri da 11-25 kg (25-55 lb). La pompa standard per polveri a basso flusso porta la polvere direttamente dalla confezione alla pistola a spruzzo.

Il supporto vibratore può funzionare sia con sistema pneumatico che elettricamente.

- I supporti per confezioni di tipo pneumatico non sono più in produzione. Consultare *Supporto pneumatico per confezioni* in *Parti di ricambio* se fosse necessario ordinare parti di ricambio per un supporto pneumatico per confezioni.
- Consultare *Supporto elettrico per confezioni* in *Parti di ricambio* per un kit di aggiornamento del supporto per confezioni e per le parti di ricambio.

2. Installazione



ATTENZIONE: Tutti i componenti conduttivi dell'area di spruzzo devono essere provvisti di un'effettiva messa a terra. Se il collegamento a terra non esiste o non è sufficiente, l'attrezzatura usata nell'area di spruzzo polveri può caricarsi elettricamente. Questa carica elettrica può trasmettere una grave scossa o produrre scintille talmente calde da causare un incendio o un'esplosione.

Il sistema è fornito di supporto vibratore per confezioni polveri, unità di controllo, tubo di aspirazione, tubo aria e cavo di messa a terra installato.

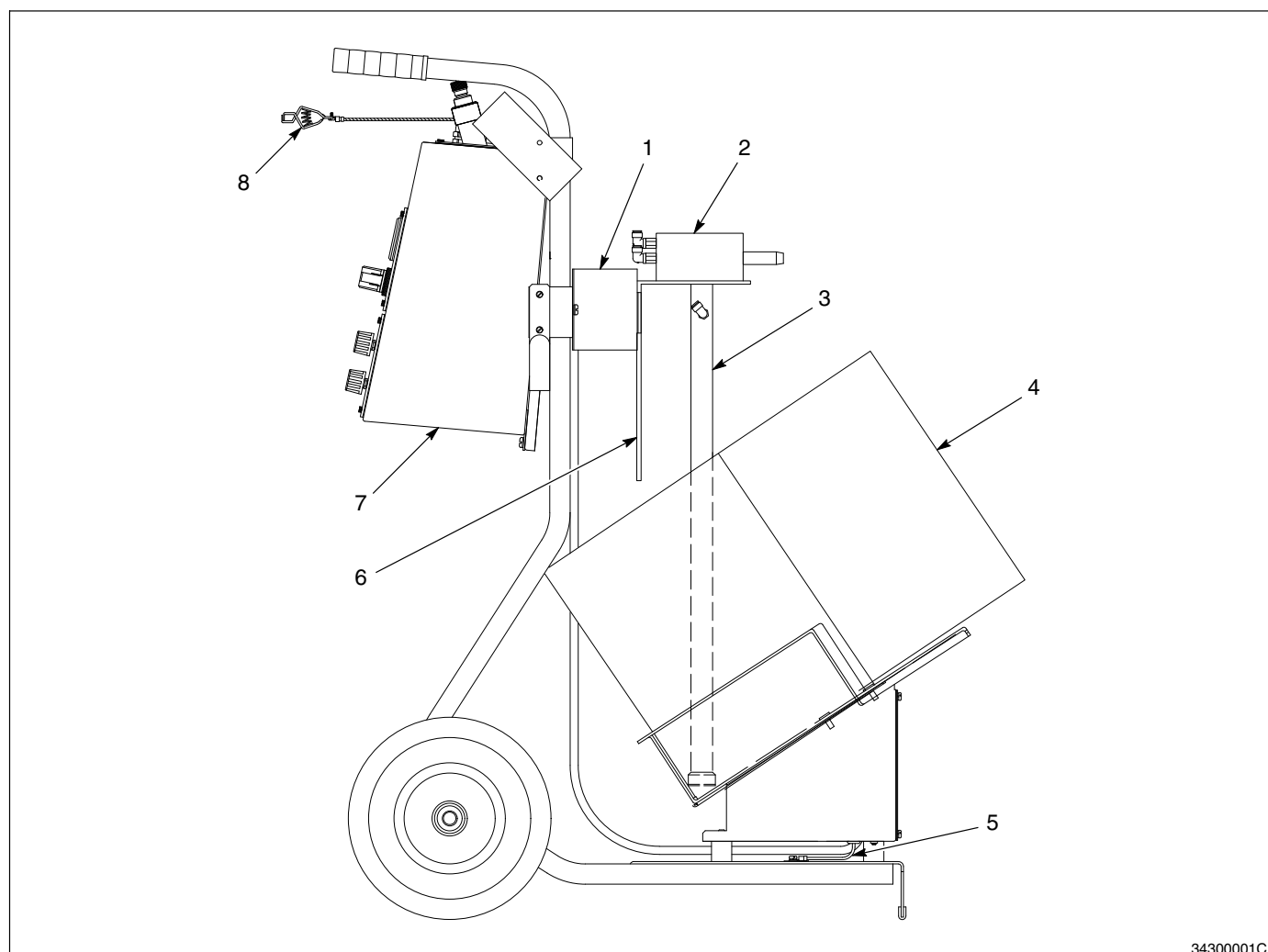
Vedi Figura 1.

Consultare la tabella 1 per un elenco dei componenti che devono essere installati dopo che il sistema è stato tolto dall'imballo.

Tab. 1 Procedure di installazione

Componente	Procedura
Pompa polveri	<ol style="list-style-type: none"> 1. Installare la pompa (2) sul tubo di aspirazione (3). 2. Collegare il tubo aria di nebulizzazione (blu) e di portata (nero) tra l'unità di controllo (7) e i raccordi della pompa. I raccordi portano l'indicazione F e A per l'aria di portata e di nebulizzazione.
Pistola a spruzzo	<ol style="list-style-type: none"> 1. Collegare i tubi di alimentazione delle polveri tra l'uscita della pompa e l'ingresso della pistola. 2. Consultare il manuale pistola a spruzzo polveri per le istruzioni di installazione.
Cavo messa a terra carrello	Collegare il cavo di messa a terra carrello (8) a un'effettiva messa a terra. Assicurarsi che la messa a terra (5) del supporto confezione polveri del carrello sia ben fissata.

Componente	Procedura
Spiralina	<ol style="list-style-type: none"> 1. Tagliare la spiralina in piccoli pezzi della lunghezza di circa 10 cm (4 poll.). 2. Usare la spiralina per fissare insieme il tubo dell'aria, il cavo ed il tubo alimentazione polveri provenienti dal carrello pistola. Fare una legatura vicino all'impugnatura della pistola, una vicino all'entrata della pompa e le altre ad intervalli regolari per impedire deformazioni e attorcigliamenti.
Fornitura aria	Collegare un tubo da 10 mm da una sorgente di aria pulita ed asciutta all'ingresso dell'unità di controllo IN. L'aria deve essere pulita e asciutta, e deve essere erogata alla pressione massima di 7 bar (100 psi.)



34300001C

Fig. 1 Installazione del carrello

- | | | |
|------------------------|--------------------------------------|---------------------------------------|
| 1. Guida | 4. Confezione polvere | 7. Alimentazione di corrente EXP-100M |
| 2. Pompa polveri | 5. Messa a terra supporto a carrello | 8. Cavo messa a terra carrello |
| 3. Tubo di aspirazione | 6. Supporto di fissaggio della pompa | |

3. Funzionamento



ATTENZIONE: Tutti i componenti conduttivi dell'area di spruzzo devono essere provvisti di un'effettiva messa a terra. Se il collegamento a terra non esiste o non è sufficiente, l'attrezzatura usata nell'area di spruzzo polveri può caricarsi elettricamente. Questa carica elettrica può trasmettere una grave scossa o produrre scintille talmente calde da causare un incendio o un'esplosione.

Inserimento della confezione polveri

NOTA: Il supporto vibrante può essere utilizzato per scatole di polveri da 11-25 kg (25-55 lb). Il supporto elettrico per le confezioni è alimentato da una scatola di giunzione che utilizza la stessa fonte di alimentazione dell'unità di controllo. Il supporto pneumatico per confezioni funziona tramite l'aria proveniente da una delle uscite ausiliare dell'unità di controllo.

Vedi Figura 1.

1. Sollevare fuori dalla guida (1) il gruppo pompa polveri, tubo di aspirazione e staffa di fissaggio pompa (2, 3, 6) e lasciarlo da parte.
2. Poggiare una confezione di polvere (4) sul supporto (5). Ripiegare le alette della confezione di polvere e aprire il sacco di plastica contenente la polvere. Per tenere ferme le alette del cartone si possono ripiegare i bordi del sacco di plastica a coprire le alette.

NOTA: Non è necessario infilare con forza il tubo di aspirazione nella polvere. Durante il funzionamento, la vibrazione e la gravità faranno affondare automaticamente il tubo nella polvere fino al giusto livello.

3. Far scorrere la gamba verticale del supporto di fissaggio della pompa nella guida ed infilare il tubo di aspirazione nelle polveri.
4. Per impedire fuoriuscite accidentali di polveri, avvolgere una borsa di plastica intorno al tubo di aspirazione e fissarla non troppo strettamente con un laccio.

Avviamento

1. Assicurarsi che l'alimentazione principale del sistema e gli aspiratori siano accesi prima di avviare il sistema mobile di spruzzo polveri.
2. Vedi Figura 1. Assicurarsi che il cavo di messa a terra del supporto confezione della struttura del carrello (5) ed il cavo di messa a terra del carrello (8) siano correttamente collegati. Il morsetto del cavo di messa a terra del carrello deve essere collegato ad un'effettiva messa a terra.
3. Inserire una confezione di polvere sull'apposito vibratore.
4. Avviare il motore del vibratore.
 - **Motori vibratore elettrico:** Accendere l'interruttore sulla scatola di giunzione.
 - **Motori vibratore pneumatico:** L'aria deve essere pulita e asciutta ed erogata alla pressione massima di 7 bar (100 psi). Aumentare la pressione dell'aria al motore del vibratore pneumatico finché si avvia, quindi aumentare di nuovo finché la polvere inizia a scorrere verso il tubo di aspirazione. La pressione consigliata è 2,7 – 3,4 bar (40-50 psi).

NOTA: Se non si procederà allo spruzzo delle polveri per più di cinque minuti, spegnere il motore del vibratore.

5. Avviare l'aria di nebulizzazione e di portata alla pompa, fare un test di spruzzo e regolare le pressioni dell'aria finché si ottengono la portata e il tipo di spruzzo desiderati.

NOTA: Il tubo di aspirazione continuerà ad alimentarsi adeguandosi all'abbassamento del livello polveri. Il tubo di aspirazione è provvisto di un passaggio interno con sfiato per impedire un intasamento, tuttavia la polvere umida può causare dei problemi.

Spegnimento

1. Spegnere il motore del vibratore.
 - **Motore vibratore elettrico:** Spegnere l'interruttore sulla scatola di giunzione.
 - **Motore vibratore pneumatico:** Portare a zero il regolatore del motore del vibratore.
2. Spegnere gli altri componenti del sistema utilizzando le procedure indicate nei manuali della pistola, del controller, della pompa e della cabina.
3. Se non si usa tutta la confezione di polveri prima di chiudere la produzione giornaliera, togliere il tubo di aspirazione dalla confezione e sigillare il sacchetto.

4. Parti di ricambio

Per ordinare i pezzi dell'attrezzatura Nordson, chiamare il Centro Assistenza Clienti Nordson o il rappresentante della Nordson.

Struttura carrello

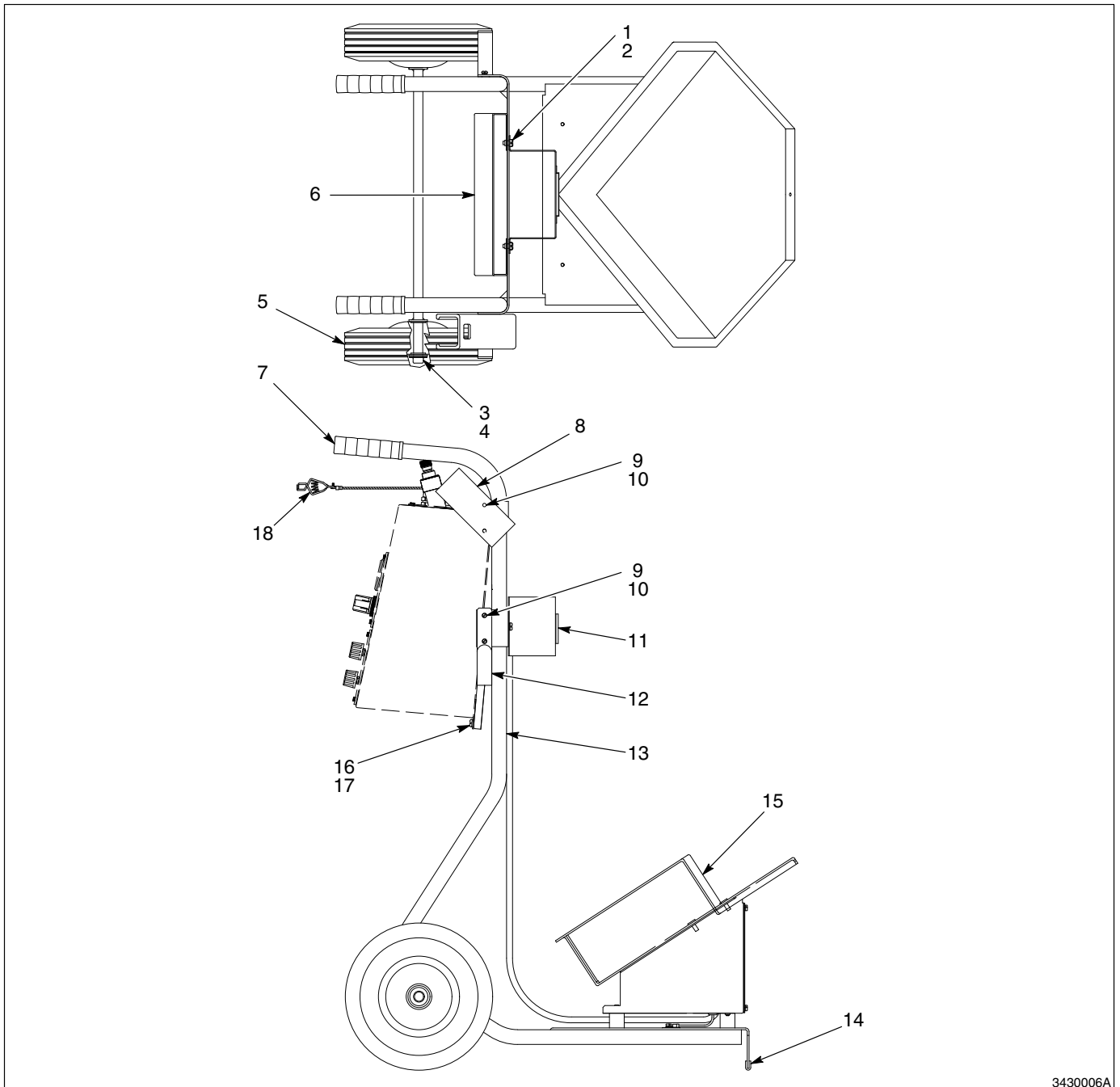
Utilizzare i seguenti elenchi per ordinare parti di ricambio per il carrello.

Carrello in un solo pezzo

Vedi Figura 2.

Pezzo	P/N	Descrizione	Quantità	Nota
—	-----	Carrello, con generatore esterno, supporto vibrante	1	
1	982499	• Vite, testa cilindrica, fessurata, M6 x 12, zincata	4	
2	983128	• Rondella, spaccata, interna, M6, zincata	4	
3	1004373	• Tappo, spinta, $\frac{5}{8}$ poll. albero	2	
4	983090	• Rondella, piatta, e. 0,656 x 1,356 x 0,095 poll.	2	
5	901601	• Ruota, 10 x 2,75 poll.	2	
6	163611	• Supporto, involucro, carrello, EXP	1	
7	1004372	• Manopola, tubo 1 poll.	2	
8	231989	• Supporto, pistola, carrello	1	
9	126336	• Vite, testa cilindrica, fessurata, M5 x 12, zincata	6	
10	983127	• Rondella, spaccata, interna, M5, zincata	6	
11	164588	• Supporto, tubo di aspirazione	1	
12	164578	• Braccio, cavo/tubo	2	
13	1004268	• Struttura, carrello universale	1	
14	246388	• Guarnizione	AR	
15	-----	Supporto vibrante elettrico scatola	1	
16	982499	Vite, testa cilindrica, fessurata, M6 x 12, zincata	2	
17	983128	Rondella, spaccata, M, interna, M6	2	
18	134575	Cavo messa a terra	1	

AR: A richiesta



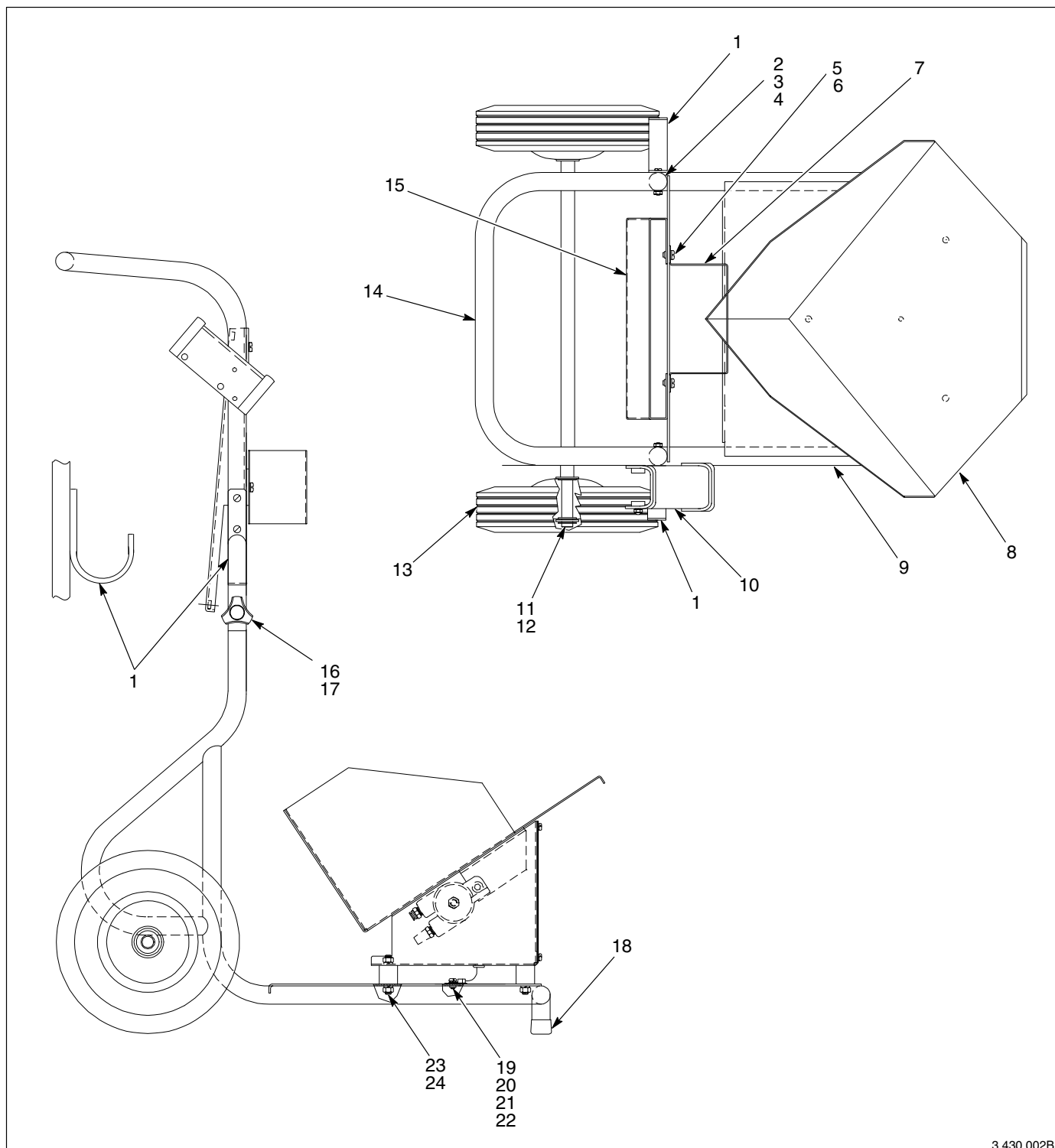
3430006A

Fig. 2 Struttura carrello in un pezzo

Struttura carrello in due parti

Vedi Figura 3.

Pezzo	P/N	Descrizione	Quantità	Nota
—	-----	Carrello, in due parti, alimentato via cavo, supporto vibrante	1	
1	164578	• Braccio, cavo/tubo	2	
2	982244	• Vite a testa cilindrica, M5 x 35	6	
3	983127	• Rondella spaccata, interna, M5	6	
4	984706	• Dado, esagonale, M5	6	
5	982499	• Vite, a testa cilindrica, M6 x 12	8	
6	983128	• Rondella spaccata, interna, M6	8	
7	164588	• Supporto, tubo di aspirazione	1	
8	-----	• Confezione di polvere	1	A
9	-----	• Struttura, inferiore, carrello	1	
10	231989	• Supporto, pistola, carrello	1	
11	986111	• Anello di tenuta, est., 62, rovesciato	2	
12	983090	• Rondella piana	4	
13	901601	• Ruota, 10 x 2,75 poll.	2	
14	-----	• Struttura, superiore, carrello	1	
15	163611	• Supporto, contenitore, carrello, EXP	1	
16	133415	• Manopola, supporto	2	
17	983414	• Rondella, piana, stretta, M8	2	
18	152235	• Cappuccio, cuscinetto del tubo, 1,00 poll.	1	
19	982136	• Vite a testa cilindrica, M5 x 16, ottone	1	
20	983401	• Rondella spaccata, M5	1	
21	983021	• Rondella, piana, 0,206 x 0,406 poll.	1	
22	240674	• Estremità, terra	1	
23	983150	• Rondella spaccata, 0,313 poll.	3	
24	984140	• Dado esagonale, $\frac{5}{16}$ -18	3	
NOTA A: Consultare <i>Supporto contenitore polveri</i> per un'analisi delle parti di ricambio di questo gruppo.				



3.430.002B

Fig. 3 Struttura carrello in due parti

Supporto vibrante della confezione

Utilizzare i seguenti elenchi per ordinare parti di ricambio per l'alimentatore.

Supporto elettrico della confezione

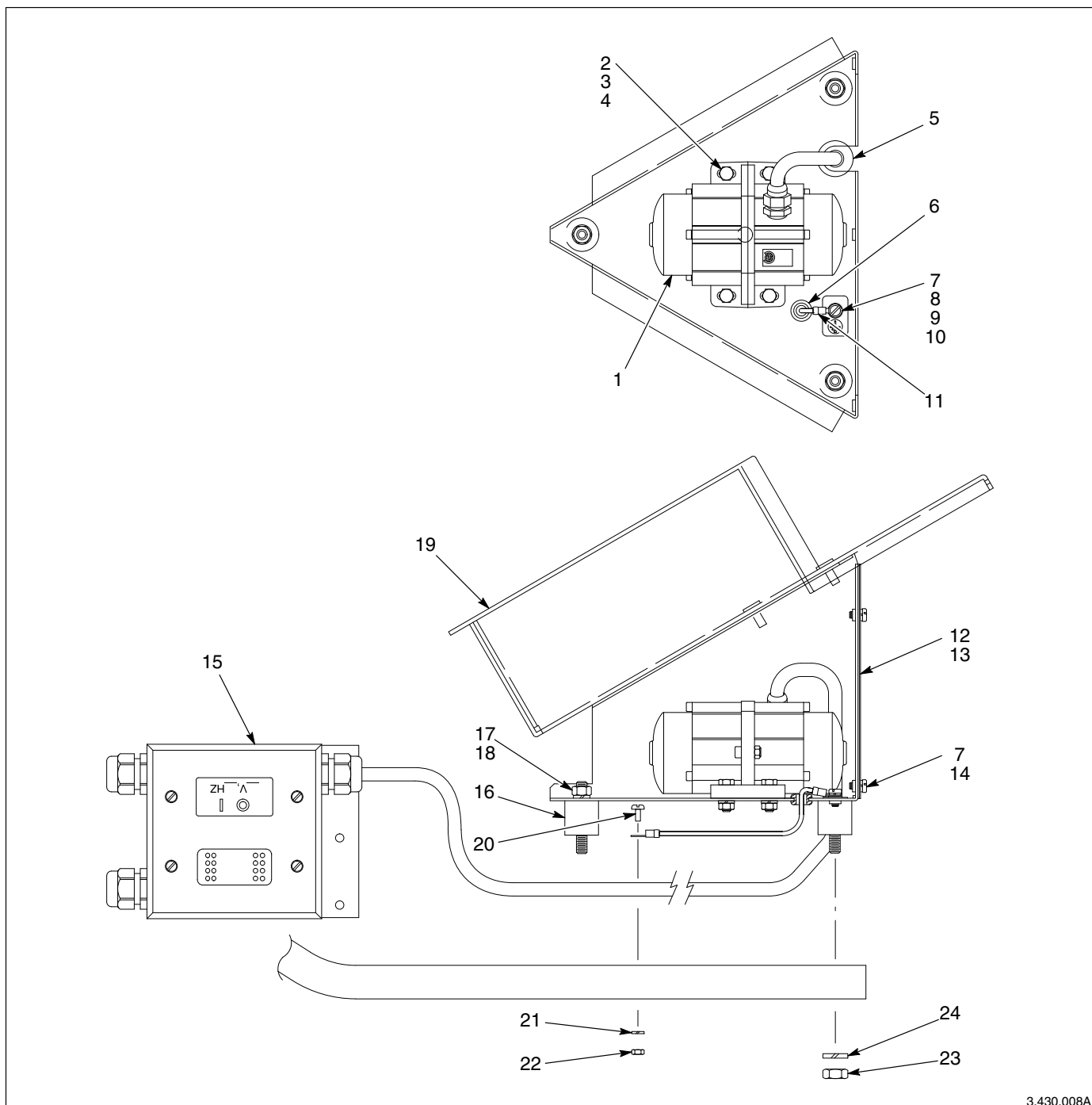
Vedi Figura 4.

Pezzo	P/N	Descrizione	Quantità	Nota
—	1005706	Kit, supporto confezione. 115 V 60 Hz	1	
—	1005707	Kit, supporto confezione. 220 V 50 Hz	1	A
—	-----	• Supporto confezione, vibratore elettrico 115 V 60 Hz	1	
—	-----	• Supporto confezione, vibratore elettrico 220 V 50 Hz	1	
1	1005702	• • Vibratore elettrico, 115 V. 60 Hz	1	
1	1005703	• • Vibratore elettrico, 220 V. 50 Hz	1	A
2	982129	• • Vite, testa esagonale, M6 x 16, zincata	4	
3	983409	• • Rondella, spaccata, M, interna, M6, acciaio zincato	4	
4	984703	• • Dado esagonale, M6, acciaio zincato	4	
5	900707	• • Anella di tenuta in gomma, 0,500 DI x 0,063 poll. DE	1	
6	900728	• • Anella di tenuta in gomma, 0,312 DI x 0,063 poll. DE	1	
7	983401	• • Rondella spaccata, m, M5	6	
8	982136	• • Vite a testa cilindrica, fessurata, M5 x 16, ottone	1	
9	983021	• • Rondella, piatta, e. 0,203 x 0,406 x 0,040 poll., ottone	1	
10	240674	• • Estremità, terra	1	
11	152233	• • Ponte, terra, supporto confezione, vibratore.	1	
12	152275	• • Piastra di copertura	1	
13	242654	• • Guarnizione dell'involucro	AR	
14	982000	• • Vite, testa cilindrica, fessurata, M5 x 10, zincata	5	
15	-----	• • Scatola di giunzione	1	B
16	152237	• • Isolatore, vibrazione, $5/16$ -18 x 0,56 poll.	3	
17	983150	• • Rondella spaccata, e, $5/16$ poll.	3	
18	984140	• • Dado esagonale, regolare, $5/16$ -18 poll.	3	
19	152215	• • Base, supporto confezione di polvere	1	
20	982244	• Vite, testa cilindrica, fessurata, M5 x 35, zincata	2	
21	983401	• Rondella, spaccata, M, M5, acciaio zincato	2	
22	984706	• Dado esagonale, M5, acciaio zincato	2	
23	984140	• Dado esagonale, regolare, $5/16$ -18 acciaio zincato	3	
24	983150	• Rondella spaccata, e, $5/16$, acciaio nichelato	3	

NOTA A: Questo vibratore non funziona a 220 V, 60 Hz.

B: Consultare *Scatola di giunzione supporto elettrico contenitore polveri* per un'analisi delle parti di ricambio di questo gruppo.

AR: A richiesta



3.430.008A

Fig. 4 Supporto elettrico vibrante del contenitore

Scatola di giunzione supporto elettrico contenitore polveri

Vedi Figura 5.

Pezzo	P/N	Descrizione	Quantità	Nota
—	-----	Scatola di giunzione	1	
1	972808	• Connettore, anti sollecitazioni, 1/2 poll. NPT	3	
2	140794	• Cavo, SO, 16/3, 90D. nero, nero- marrone- grigio	1	
3	130629	• Cavo, alimentazione, 5 fili, 6,5 piedi, femmina	1	
4	981058	• Vite a testa cilindrica, incassata, tappo, 8- 32 x 0,500 poll. zincata	4	
5	983111	• Rondella, spaccata, e, #8, acciaio zincato	4	
6	1005779	• Pannello, interruttore	1	
7	140997	• Scatola elettrica quadrata, 5 1/2 NPT	1	
8	322404	• Interruttore a bilanciare, DPST, a prova di polvere	1	
9	-----	• Etichetta interruttore	1	
10	1005880	• Piastra di copertura, interruttore a bilanciare	1	
11	982169	• Vite, a testa cilindrica, M3 x 16	2	
12	1005979	• Contrassegno, blocco terminale, stazione 7	1	
13	1005997	• Blocco terminale, stazione 7	1	
14	1005991	• Piastra montaggio, blocco terminale	1	
15	983411	• Rondella, piana, m, stretta, M3	2	
16	983400	• Rondella spaccata, m, M3	2	
17	984700	• Dado esagonale, M3	2	
18	981031	• Vite piatta, 6-32 x 3/8	2	
19	931259	• Cavo in vinile, 14 AWG, blu	AR	
20	1005977	• Terminale, spinta, 90, indicatore, 16/14, completamente isolato	4	
21	931295	• Cavo in vinile, 14 AWG, marrone	AR	
22	931191	• Cavo in vinile, 14 AWG, verde/giallo	AR	
23	933047	• Terminale, tenaglia ad anello, 16/14, completamente isolato	1	
24	939220	• Connettore, cavo, vite di regolazione	1	
25	933630	• Ponte, tipo comb, 2 poli, 10 mm.	3	

AR: A richiesta

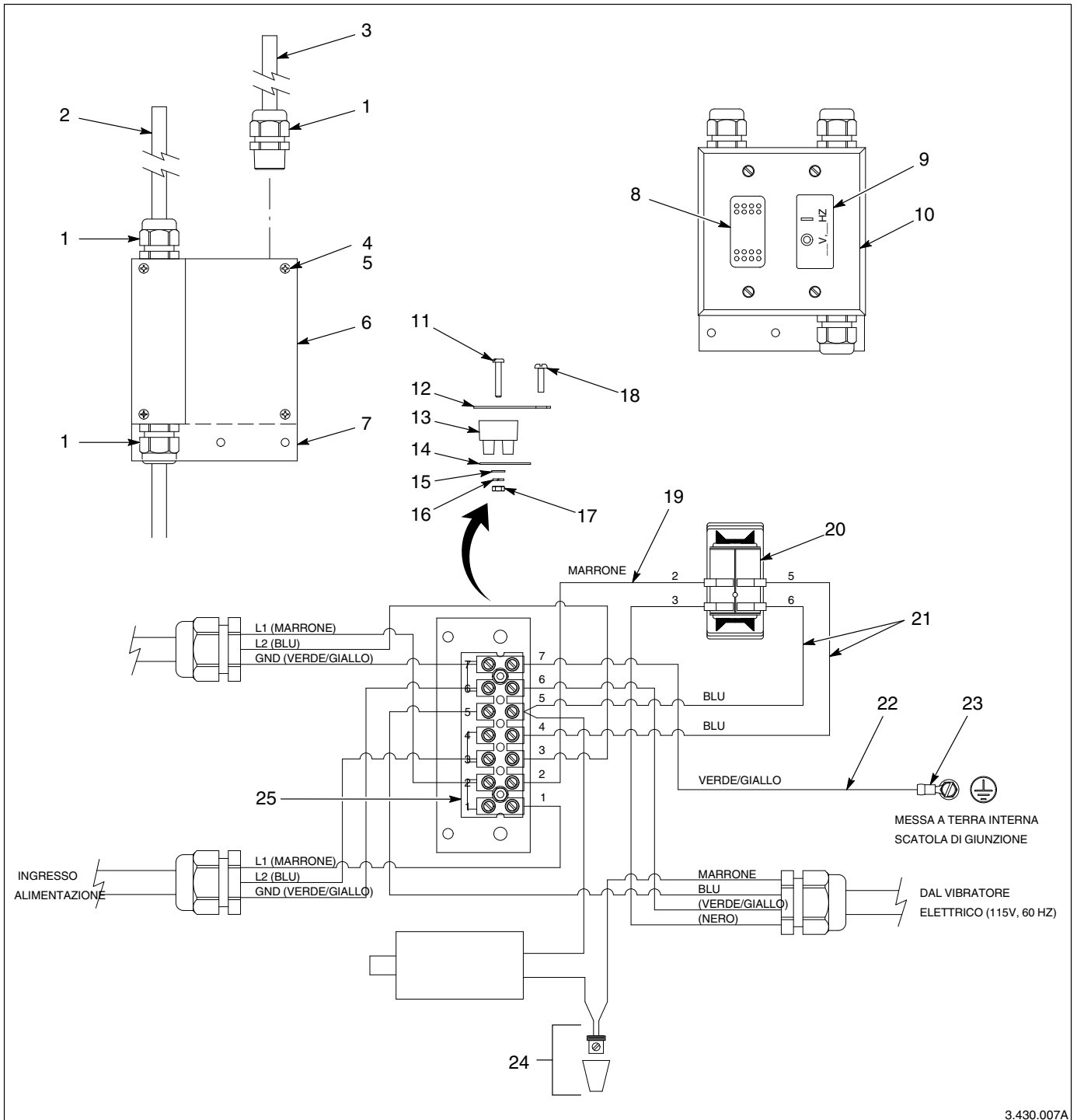


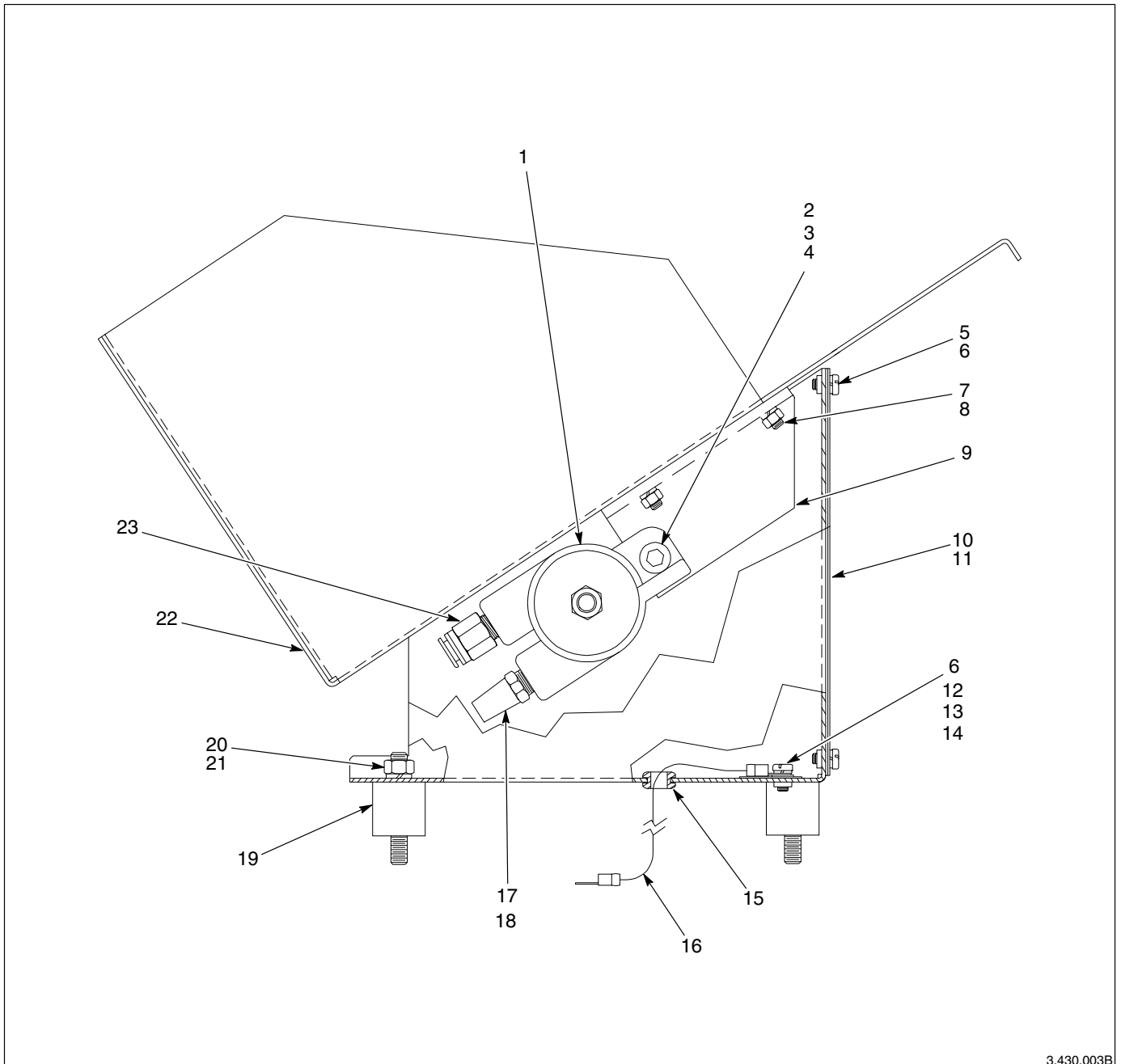
Fig. 5 Scatola di giunzione

Supporto pneumatico contenitore polveri

Vedi Figura 6.

Pezzo	P/N	Descrizione	Quantità	Nota
—	-----	Supporto pneumatico, confezione, carrello univ.	1	
1	246656	• Vibratore a turbina	1	
2	982177	• Brugola, M10 x 30	1	
3	983405	• Rondella spaccata, M10	1	
4	984711	• Dado esagonale, M10	1	
5	982000	• Vite a testa cilindrica, M5 x 10	5	
6	983401	• Rondella spaccata, M5	6	
7	984707	• Dado esagonale, M8	2	
8	983404	• Rondella spaccata, M8	2	
9	152226	• Supporto turbina	1	
10	242654	• Guarnizione dell'involucro	AR	
11	152275	• Piastra di copertura	1	
12	982136	• Vite a testa cilindrica, M5 x 16, ottone	1	
13	983021	• Rondella, piana, 0,203 x 0,406 poll.	1	
14	240674	• Estremità, terra	1	
15	900728	• Occhiello, gomma, $\frac{5}{16} \times \frac{5}{8} \times \frac{3}{32}$ poll.	1	
16	152233	• Ponte, terra, supporto confezione, vibratore.	1	
17	900236	• Sigillante, pasta, PTFE (1 pinta)	1	
18	972615	• Silenziatore, filtro, $\frac{1}{4}$ poll. NPT	1	
19	152237	• Isolatore, vibrazione, $\frac{5}{16}$ -18 x 0,56 poll.	3	
20	983150	• Rondella spaccata, 0,313 poll.	3	
21	984140	• Dado esagonale, $\frac{5}{16}$ -18	3	
22	152273	• Base, supporto confezione di polvere	1	
23	972841	• Connettore, maschio, 10 mm tubo x $\frac{1}{4}$ poll. NPT	1	

AR: A richiesta



3.430.003B

Fig. 6 Supporto vibrante pneumatico contenitore polveri

Adattatore fluidificante

Vedi Figura 7.

Pezzo	P/N	Descrizione	Quantità	Nota
1	305787	Adattatore, inserimento, supporto fluidificante confezione polveri	1	
2	940243	O-ring, silicone, 1,125 x 1,250 x 0,063 poll.	1	
3	305789	Insero, disco fluidificante, confezione polveri	1	
4	305786	Tappo, tubo aspirazione, fluidificante confezione polveri	1	
5	305785	Tubo aspirazione, esterno, fluidificante confezione polveri	1	
6	941178	O-ring, silicone, conduttivo, 0,812 x 1,00 poll.	1	
7	940137	O-ring, silicone, 0,437 x 0,562 x 0,063 poll.	1	
8	305784	Tubo aspirazione, fluidificante confezione polveri	1	
9	972310	Gomito, maschio, M5 x 6 mm.	1	
10	941145	O-ring, silicone, conduttivo, 0,625 x 0,812 poll.	2	
11	939613	Ghiera di serraggio, condutt., 3/4 poll. NPS	1	
12	152227	Adattatore, pompa, supporto vibrante confezione polveri	1	
13	941185	O-ring, silicone, conduttivo, 0,875 x 1,062 poll.	2	

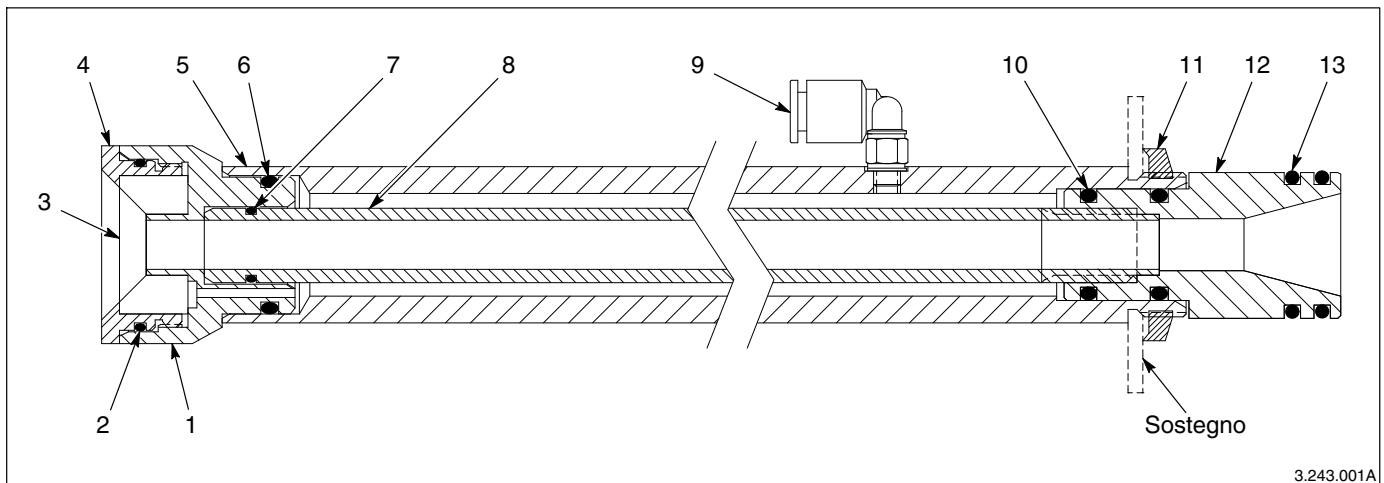


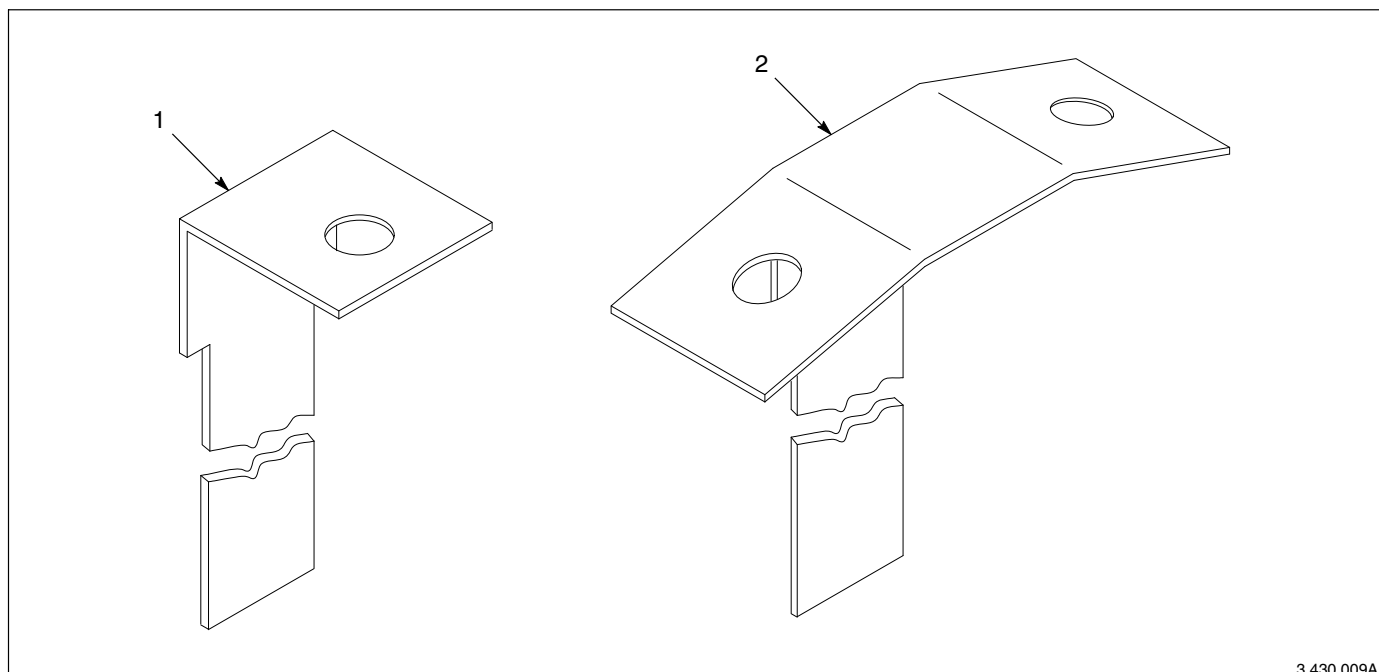
Fig. 7 Adattatore fluidificante

Supporti di fissaggio della pompa

Vedi Figura 8.

Utilizzare il seguente elenco di parti di ricambio per ordinare supporti per montaggio pompa singola o doppia.

Pezzo	P/N	Descrizione	Quantità	Nota
1	152224	Supporto, pompa, confezione polveri, vibrante	1	
2	156453	Supporto, pompa, doppia, VBF-1	1	



3.430.009A

Fig. 8 Supporti di fissaggio della pompa

Tubo aria

Ordinare tubo aria con incrementi di un piede.

Codice	Descrizione	Nota
900586	Tubo, poliuretano, 6 mm DE, blu	
900740	Tubo, poliuretano, 6 mm DE, nero	
900618	Tubo, poliuretano, 8 mm DE, blu	
900619	Tubo, poliuretano, 8 mm DE, nero	
900740	Tubo, poliuretano, 10 mm DE	

Copyright 1994. Nordson e Nordson logo sono marchi registrati della Nordson Corporation.

