

Encore[®] Automatisch poederverstuiverpistool

Producthandleiding voor klanten
Documentnummer 1625071nl-03

– Dutch –
Uitgegeven
op 25-07

OPMERKING: Het originele document is gemaakt in het Engels. Vertalingen zijn gemaakt met AI-software om het in meerdere talen beschikbaar te maken. AI-vertalingen kunnen mogelijk niet alle nuances van de oorspronkelijke tekst volledig weergeven. Raadpleeg voor kritische informatie of vragen de originele versie of neem contact op met Nordson Corporation.

Voor onderdelen en technische ondersteuning kunt u bellen met het Industrial Coating Solutions Customer Support Center op (800) 433-9319 of contact opnemen met uw lokale Nordson-vertegenwoordiger.

Dit document kan zonder voorafgaande kennisgeving worden gewijzigd.
Kijk [op http://emanuals.nordson.com](http://emanuals.nordson.com) voor de nieuwste versie.



Neem contact met ons op

Nordson Corporation staat open voor verzoeken om informatie, opmerkingen en vragen over haar producten. Algemene informatie over Nordson is te vinden op internet via het volgende adres:

<http://www.nordson.com>

<http://www.nordson.com/en/global-directory>

Kennisgeving

Dit is een publicatie van Nordson Corporation die auteursrechtelijk beschermd is. Oorspronkelijke auteursrecht datum 24-08. Niets uit dit document mag worden gekopieerd, gereproduceerd of vertaald naar een andere taal zonder voorafgaande schriftelijke toestemming van Nordson Corporation. De informatie in deze publicatie kan zonder voorafgaande kennisgeving worden gewijzigd.

– Origineel document –

Handelsmerken

Nordson, Encore en het Nordson-logo zijn geregistreerde handelsmerken van Nordson Corporation. Alle andere handelsmerken zijn eigendom van hun respectieve eigenaren.

Inhoud

Veiligheid	1-1
Inleiding	1-1
Gekwalificeerd personeel	1-1
Beoogd gebruik	1-1
Voorschriften en goedkeuringen	1-1
Persoonlijke veiligheid	1-2
Brandveiligheid	1-2
Aarding	1-3
Actie bij een storing	1-3
Afvoer	1-3
Beschrijving	2-1
Specificaties	2-2
Certificeringslabel voor applicator	2-3
Serienummerlabel	2-3
Speciale voorwaarden voor veilig gebruik	2-3
Afmetingen en gewichten	2-4
Installatie	3-1
Spuitspistolen voor buisbevestiging	3-1
Bevestigingsset voor buisbevestiging	3-4
Spuitspistolen voor montage op stang	3-5
Ionenverzamelaarsset	3-8
Installatie van buisgemonteerde spuitpistolen	3-8
Installatie van spuitpistool op stangbevestiging	3-9
De ioncollectorstaaf afstellen	3-10
Bediening	4-1
Vlakke sproeikoppen vervangen	4-2
Optionele deflectoren of conische sproeiers vervangen	4-3
Onderhoud	5-1
Onderhoud van slijtdelen voor poeder	5-1
Probleemoplossing	6-1
Algemene probleemoplossingstabel	6-1
Weerstandstest van de voeding	6-4
Weerstandstest elektrode-assemblage	6-5
Kabelcontinuïteitstests	6-5
Spuitspistoolkabel	6-5
Reparatie	7-1
Reparatie van basispistool	7-1
Demontage van het basiskanon	7-1
Demontage van het basiswapen (vervolg)	7-2
Montage van het basiswapen	7-3
Reparatie van de set	7-6
Demontage van buisbevestiging	7-6
Demontage van de op een stang gemonteerde pistool	7-8
Onderdelen	8-1
Onderdelen	8-1
De geïllustreerde onderdelenlijst gebruiken	8-1
Basisspuitpistool	8-2
Applicator voor buisbevestiging	8-4
Applicator voor montage op stang	8-6
HD-diffusor voor Encore automatische applicator	8-8
Opties	9-1
Kabels	9-1
Platte sproeikoppen	9-1
Kruissnijdende sproeikoppen	9-1
45 graden hoekspuitmond	9-2
45 graden inline vlakstraalpijpe	9-3
Conische sproeikop, deflectoren en elektrode-assemblage	9-3
Conische sproeikop en deflectoren	9-3
Conische spuitmondset	9-4
Conische elektrode-assemblage	9-4
XD-elektrodehouder	9-4
Encore schuine sproeiverlengstukken	9-5
Buisgemonteerde spuitpistoolbevestigingen	9-6
Standaard montage	9-6
Draaibare montage	9-6

Extrusiebevestigingsset.....	9-7
Spuitpistoolstang voor op een stang gemonteerde spuitpistolen	9-8
Ionencollector-set.....	9-9

Wijzigingsverslag

Revisie	Datum	Wijziging
01	08/24	Eerste uitgave van gecombineerde handleidingen voor Encore HD en Encore Automatic Gun
02	10/24	Beschrijvingsgedeelte - adresupdate op conformiteitslabel.
03	03/25	Beschrijving Sectie - wijziging certificeringslabel

Sectie 1

Veiligheid

Inleiding

Lees en volg deze veiligheidsinstructies. Taak- en apparatuurspecifieke waarschuwingen, waarschuwingen en instructies zijn waar nodig opgenomen in de documentatie van de apparatuur.

Zorg ervoor dat alle apparatuurdocumentatie, inclusief deze instructies, toegankelijk is voor personen die de apparatuur bedienen of onderhouden.

Gekwalificeerd personeel

Eigenaren van apparatuur zijn ervoor verantwoordelijk dat Nordson-apparatuur wordt geïnstalleerd, bediend en onderhouden door gekwalificeerd personeel. Gekwalificeerd personeel zijn werknemers of aannemers die zijn opgeleid om hun toegewezen taken veilig uit te voeren. Zij zijn bekend met alle relevante veiligheidsregels en -voorschriften en zijn fysiek in staat om hun toegewezen taken uit te voeren.

Beoogd gebruik

Gebruik van Nordson-apparatuur op een andere manier dan beschreven in de bij de apparatuur geleverde documentatie kan leiden tot letsel aan personen of schade aan eigendommen.

Enkele voorbeelden van onbedoeld gebruik van apparatuur zijn:

- het gebruik van incompatibele materialen
- het aanbrengen van ongeoorloofde wijzigingen
- het verwijderen of omzeilen van veiligheidsvoorzieningen of vergrendelingen
- het gebruik van incompatibele of beschadigde onderdelen
- gebruik van niet-goedgekeurde hulpapparatuur
- apparatuur gebruiken boven de maximale nominale waarden

Voorschriften en goedkeuringen

Zorg ervoor dat alle apparatuur geschikt en goedgekeurd is voor de omgeving waarin deze wordt gebruikt. Alle goedkeuringen voor Nordson-apparatuur worden ongeldig als de instructies voor installatie, bediening en onderhoud niet worden opgevolgd.

Alle fasen van de installatie van apparatuur moeten voldoen aan alle federale, staats- en lokale voorschriften.

Persoonlijke veiligheid

Volg deze instructies om letsel te voorkomen.

- Bedien of onderhoud de apparatuur niet tenzij u daarvoor gekwalificeerd bent.
- Gebruik de apparatuur niet tenzij de veiligheidsvoorzieningen, deuren of afdekkingen intact zijn en de automatische vergrendelingen correct werken. Omzeil of schakel geen veiligheidsvoorzieningen uit.
- Blijf uit de buurt van bewegende apparatuur. Schakel de stroomtoevoer uit en wacht tot de apparatuur volledig tot stilstand is gekomen voordat u bewegende apparatuur afstelt of onderhoudt. Sluit de stroomtoevoer af en zet de apparatuur vast om onverwachte bewegingen te voorkomen.
- Ontlast (tap af) hydraulische en pneumatische druk voordat u onder druk staande systemen of onderdelen afstelt of onderhoudt. Koppel schakelaars los, vergrendel ze en voorzie ze van een label voordat u elektrische apparatuur onderhoudt.
- Verkrijg en lees de veiligheidsinformatiebladen (SDS) voor alle gebruikte materialen. Volg de instructies van de fabrikant voor een veilige omgang met en gebruik van materialen en gebruik de aanbevolen persoonlijke beschermingsmiddelen.
- Om letsel te voorkomen, moet u zich bewust zijn van minder voor de hand liggende gevaren op de werkplek die vaak niet volledig kunnen worden geëlimineerd, zoals hete oppervlakken, scherpe randen, stroomvoerende elektrische circuits en bewegende onderdelen die om praktische redenen niet kunnen worden afgeschermd of op een andere manier beveiligd.

Brandveiligheid

Volg deze instructies om brand of explosie te voorkomen.

- Aard alle geleidende apparatuur. Gebruik alleen geaarde lucht- en vloeistofslangen. Controleer regelmatig de aardingsvoorzieningen van apparatuur en werkstukken. De weerstand tegen aarde mag niet hoger zijn dan één megohm.
- Schakel alle apparatuur onmiddellijk uit als u statische vonken of boogvorming opmerkt. de apparatuur pas opnieuw in werking stellen nadat de oorzaak is vastgesteld en verholpen.
- Rook, las, slijp of gebruik geen open vuur op plaatsen waar brandbare materialen worden gebruikt of opgeslagen. Verwarm materialen niet tot temperaturen die hoger zijn dan door de fabrikant wordt aanbevolen. Zorg ervoor dat apparatuur voor het bewaken en beperken van warmte goed werkt.
- Zorg voor voldoende ventilatie om gevaarlijke concentraties van vluchtige deeltjes of dampen te voorkomen. Raadpleeg de lokale voorschriften of het veiligheidsinformatieblad van uw materiaal voor richtlijnen.
- Koppel geen stroomvoerende elektrische circuits los wanneer u met brandbare materialen werkt. Schakel eerst de stroom uit met een scheidingsschakelaar om vonkvorming te voorkomen.
- Weet waar de noodstopknoppen, afsluitkleppen en brandblussers zich bevinden. Als er brand ontstaat in een spuitcabine, schakel dan onmiddellijk het spuitsysteem en de afzuigventilatoren uit.
- Schakel de elektrostatische stroom uit en aard het oplaadsysteem voordat u elektrostatische apparatuur afstelt, reinigen of repareren van elektrostatische apparatuur.
- Reinig, onderhoud, test en repareer apparatuur volgens de instructies in de documentatie van uw apparatuur.
- Gebruik alleen vervangingsonderdelen die zijn ontworpen voor gebruik met originele apparatuur. Neem contact op met uw Nordson-vertegenwoordiger voor informatie over onderdelen en advies.

Aarding



WAARSCHUWING: Het gebruik van defecte elektrostatische apparatuur is gevaarlijk en kan elektrocutie, brand of explosies veroorzaken. Maak weerstandscontroles onderdeel van uw periodieke onderhoudsprogramma. Als u zelfs maar een lichte elektrische schok krijgt of statische vonken of boogvorming opmerkt, schakel dan onmiddellijk alle elektrische of elektrostatische apparatuur uit. Start de apparatuur pas opnieuw op als het probleem is vastgesteld en verholpen.

De aarding in en rond de openingen van de cabine moet voldoen aan de NFPA-vereisten voor gevaarlijke locaties van klasse II, divisie 1 of 2. Raadpleeg NFPA 33, NFPA 70 (NEC-artikelen 500, 502 en 516) en NFPA 77, laatste voorwaarden.

- Alle elektrisch geleidende voorwerpen in de spuitruimtes moeten elektrisch worden geaard met een weerstand van niet meer dan 1 megohm, gemeten met een instrument dat ten minste 500 volt op het te beoordelen circuit toepast.
- Apparatuur die moet worden geaard omvat, maar is niet beperkt tot, de vloer van het spuitgebied, bedieningsplatforms, trechters, foto-oogsteunen en afblaasmondstukken. Personeel dat in het spuitgebied werkt, moet worden geaard.
- Er bestaat een mogelijk ontstekingsrisico door het geladen menselijk lichaam. Personeel dat op een geveerd oppervlak staat, zoals een bedieningsplatform, of niet-geleidende schoenen draagt, is niet geaard. Personeel moet schoenen met geleidende zolen dragen of een aardingsband gebruiken om een verbinding met de aarde te behouden wanneer het met of in de buurt van elektrostatische apparatuur werkt.
- Operators moeten huidcontact houden tussen hun hand en de handgreep van het pistool om schokken te voorkomen tijdens het bedienen van handmatige elektrostatische spuitpistolen. Als handschoenen moeten worden gedragen, knip dan de palm of vingers weg, draag elektrisch geleidende handschoenen of draag een aardingsband die is aangesloten op de handgreep van het pistool of een andere echte aarding.
- Schakel elektrostatische voedingen uit en aard de elektroden van het pistool voordat u aanpassingen of het reinigen van poederspuitpistolen.
- Sluit alle losgekoppelde apparatuur, aardkabels en draden aan na onderhoud aan de apparatuur.

Maatregelen in geval van een storing

Als een systeem of een onderdeel van een systeem defect raakt, schakel het systeem dan onmiddellijk uit.

en voer de volgende stappen uit:

- Koppel de elektrische voeding van het systeem los en vergrendel deze. Sluit de hydraulische en pneumatische afsluitkleppen en laat de druk ontsnappen.
- Stel de oorzaak van de storing vast en verhelp deze voordat u het systeem opnieuw opstart.

Afvoer

Voer apparatuur en materialen die bij de bediening en het onderhoud zijn gebruikt af volgens de lokale voorschriften.

Sectie 2

Beschrijving

Het Encore® automatische elektrostatische poederverfspuitpistool is een apparaat dat wordt gebruikt voor het aanbrengen van poederverf. Een standaard basispistool kan worden gecombineerd met een stangbevestigingsset of een buisbevestigingsset om twee verschillende spuitpistoolconfiguraties te creëren. Beide configuraties kunnen ook worden gecombineerd met de Encore HD-diffusorset om een spuitpistool in HD-stijl te creëren.

De buismontageset is verkrijgbaar in de volgende maten:

- 156 cm (5 ft)
- 187 cm (6 ft)
- 247 cm (8 ft)

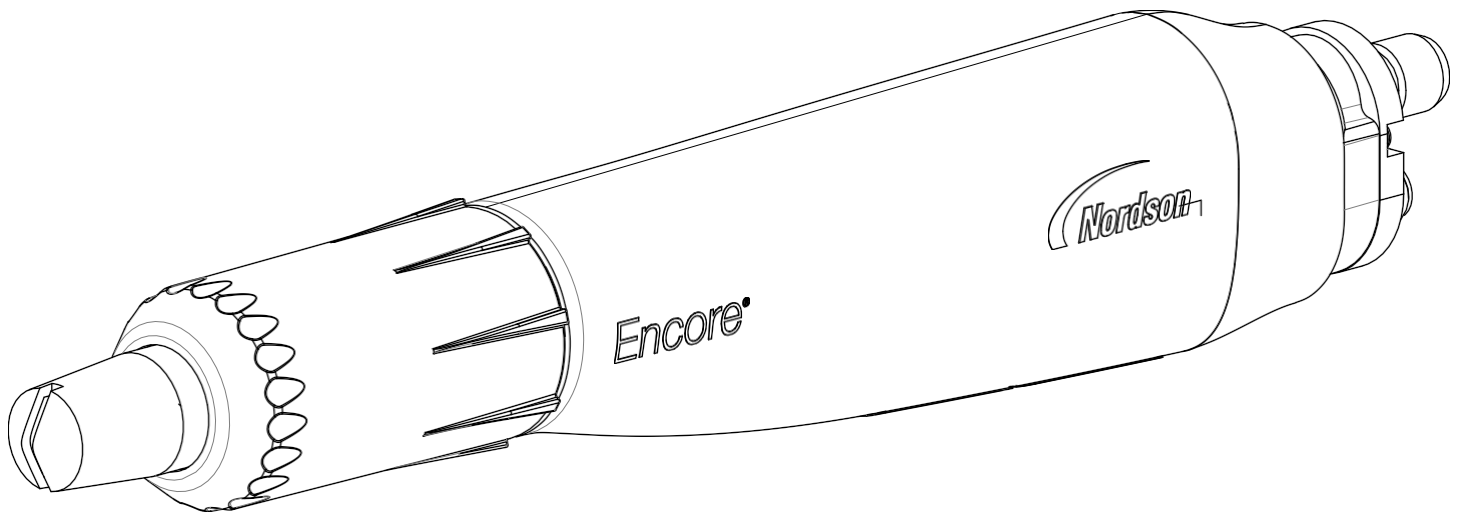
De stangbevestigingsset bevat een draaibare bevestiging die op het uiteinde van het optionele spuitpistool past.

bar. Raadpleeg het gedeelte *Opties* voor het onderdeelnummer van de spuitpistoolbar.

Het basisspuitpistool is uitgerust met een geïntegreerde spanningsvermenigvuldiger van 100 kV en elektrodeluchtreiniging om te voorkomen dat er poeder op de elektrode achterblijft. Het basisspuitpistool wordt gebruikt met het Nordson Encore HD iControl® -systeem, Encore Engage of Encore LT automatische controllers, die zorgen voor elektrostatische spanningsregeling, elektrodeluchtreiniging, verstuivingslucht en HDLV® -pompregeling.

Het basispistool heeft een recht poederpad om impactfusie te minimaliseren en een snelkoppeling voor de poederslang. Bij de spuitpistolen worden platte spuitmonden met sleuven van 2,5 en 4 mm meegeleverd. Optionele uitrusting omvat:

- 8 m (26 ft), 12 m (39 ft) en 16 m (52 ft) bedieningskabels en een kabelverlenging van 4 m (13 ft)
- Standaard en draaibare bevestigingen voor montage op stangen
- Vaste extrusie-spuitpistoolbevestigingen voor montage op buizen
- Spuitpistoolstang met 121 cm (4 ft) stang en klem voor 1 inch (25 mm) bevestigingsstangen
- Haakse sproeiverlengstukken
- Ionencollectorkit
- Diverse platte, conische en dwarsgesneden sproeikoppen
- Buismontagesets
- Stangmontageset
- HD-diffusorkit



Afbeelding 2-1 Basisspuitpistool

Specificaties

Ingangsvermogen	Uitgangsvermogen
+/- 19 VAC, +/- 1 A (piek)	100 KV, 100 μ A


- Luchtkwaliteit: ISO8573- 1:2010 Klasse 1.2.1
- Maximale relatieve vochtigheid: 95% niet-condenserend
- Omgevingstemperatuur: +15 tot +40 °C (59- 104 °F)
- Gevaarlijke locatieclassificatie voor applicator: Zone 21 of Klasse II, Divisie 1

Certificeringslabel applicator

	For Electrostatic Finishing Applications Class II Spray Material	
	FOR USE WITH ENCORE HD iCONTROL 2, WHEN CONFIGURED IN ACCORDANCE WITH 10015390 FM13ATEX0006X FM21UKEX0223X	
<hr/> FOR USE WITH VARIOUS ENCORE CONTROLS WHEN CONFIGURED IN ACCORDANCE WITH 1049092, 1107700, 10012067, OR 1084547 FM11ATEX0056X FM22UKEX0006X		
		
		
		EN50050-2 2mJ

Serienummerlabel

OPMERKING: Het serienummer van het spuitpistool bevat de locatie, het jaar en de maand waarin het is geproduceerd. Het serienummer begint met 'AA10A'. De 'AA' betekent dat het product is geproduceerd in Amherst, Ohio, en de '10' staat voor het jaar 2010. De 'A' staat voor de maand januari, 'B' voor februari, enzovoort.

P/N: XXXXXXXXY	
<input type="text"/>	
S/N: XXXXXXXXXXXXXXX	ENCORE®
<input type="text"/>	
MAX. OUTPUT: 100KV Ta: +15°C TO +40°C	
NORDSON CORP. 100 NORDSON DR. AMHERST, OHIO 44001, U.S.A.	

Speciale voorwaarden voor veilig gebruik

Om te voldoen aan EX-vereisten:

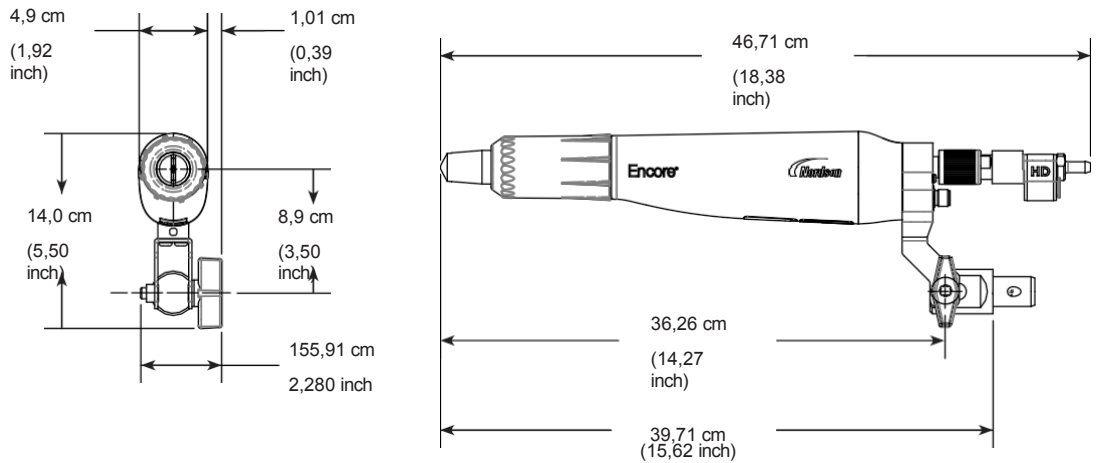
- De Encore HD poeder elektrostatische automatische applicators mogen alleen worden gebruikt met bijbehorende Encore LT, Encore HD iControl of Encore Engage controllers bij een omgevingstemperatuur tussen +15 °C (59 °F) en +40 °C (104 °F).
- De apparatuur moet worden geïnstalleerd en gebruikt in overeenstemming met norm EN50177.

Afmetingen en gewichten

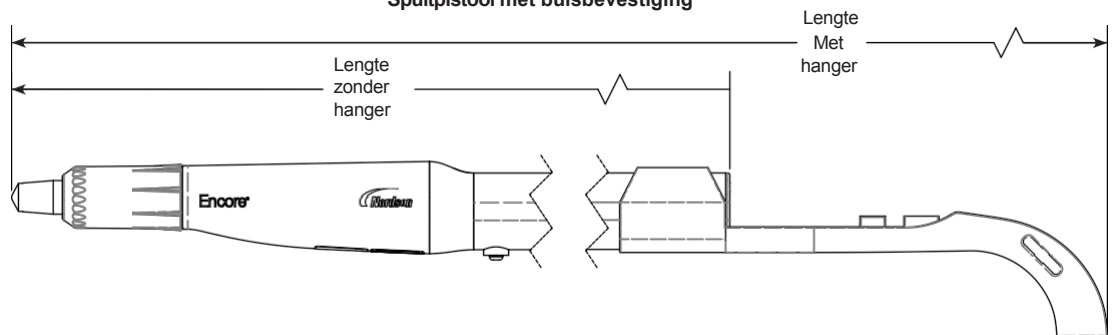
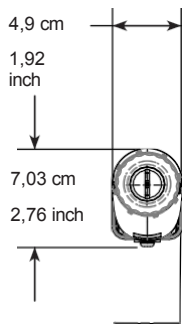
Zie afbeelding 2-2 en raadpleeg tabel 2-1 voor de afmetingen en gewichten van de buismontage.

Gewicht spuitpistool voor montage op stang: 720 g (1,58 lb)

lb)



Spuitpistool met buisbevestiging



Afbeelding 2-2 Afmetingen en gewichten van de spuitpistool

Tabel 2-1 Gewicht en afmetingen van spuitpistool met buisbevestiging ()

Afmetingen	Gewicht	Lengte	
		Zonder hanger	Met hanger
5 ft	1,75 kg	155,91 cm	183,06 cm
6 ft	2,00 kg	185,91 cm	213,06 cm
8 ft	2,55 kg	245,91 cm	273,06 cm

Sectie 3 Installatie



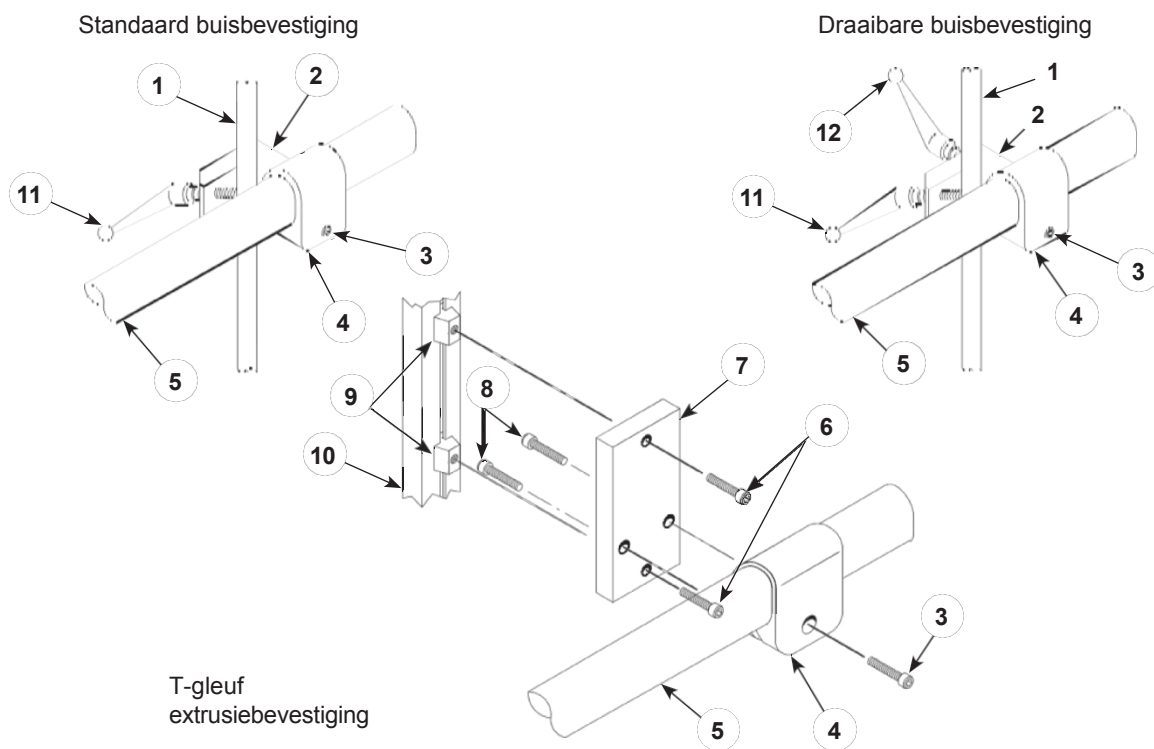
WAARSCHUWING: Laat alleen gekwalificeerd personeel de volgende taken uitvoeren. Volg de veiligheidsinstructies in dit document en alle andere gerelateerde documentatie.

Spuitpistolen voor montage op buizen

Er zijn montagekits voor buisgemonteerde spuitpistolen verkrijgbaar. Raadpleeg sectie 1625071-03 voor de onderdeelnummers voor montage.

Zie afbeelding 3-1.

1. Bevestig de montageleiding voor het spuitpistool aan een vaste standaard, oscillator of reciprocator met behulp van een van de hieronder afgebeelde montagesets.



Afbeelding 3-1 T- -buisbevestiging Spuitpistoolkit Bevestiging

- | | | |
|---------------------------------------|------------------------------|--|
| 1. Bevestigingsstang 25,4 mm (1 inch) | 5. Montagebuis | 9. T-gleufmoeren |
| 2. Klem | 6. M8 x 30 schroeven | 10. T-gleufprofiel (niet inbegrepen in de set) |
| 3. Klemschroef | 7. Steunplaat | 11. Klemhendel |
| 4. Bevestigingshuls | 8. 3/8-16 x 1 inch schroeven | 12. Draaigreep |

Zie afbeelding 3-2.

2. Nadat de montagebuis (12) aan de externe montage-eenheid is bevestigd, zoekt u de eindkap, kabels, buizen en slangen die nodig zijn voor de werking.
3. Voer de pistoolkabel (21), de poedertoevoerslang (18) en de elektrode-luchtslang (9) door de eindkap (14).

OPMERKING: Als u de HD-diffusor (6) gebruikt, draai dan de 8 mm poedervoerslang (10) en de 6 mm verstuivingsbuis (11) door de eindkap (14).

4. Lijn de kabel, buis en slang uit in de sleuven van de eindkap voor een juiste geleiding.
5. Voer de kabel, buis en slang door de montagebuis.
6. Bevestig de poedervoerslang aan de slangconnector:

- a. **Voor venturi-systemen (VT):** Bevestig de poedertoevoerslang (18) aan de VT-slangassemblage (19, 20) door de poedertoevoerslang op de slangconnector (19) te duwen totdat de poedertoevoerslang goed vastzit.

OPMERKING: De venturi-systemen (VT) maken gebruik van een poedervoerslang van 12,7 mm of een poedervoerslang van 11 mm.

- b. **Voor HD-systemen:** Bevestig de poedertoevoerslang van 8 mm (10) aan de HD-diffusor (6, 7) door de poedertoevoerslang op de slangconnector (7) te duwen totdat de poedertoevoerslang goed vastzit.

7. Bevestig de slangconnector aan de poederbuis:

- a. **Voor venturi-systemen (VT):** Bevestig de VT-slangconnector (19) aan de poederbuis (3) door de VT-slangconnector (19) op de poederbuis te drukken totdat deze vastzit. Draai de borgmoer op de VT-slangconnector vast om deze te bevestigen.

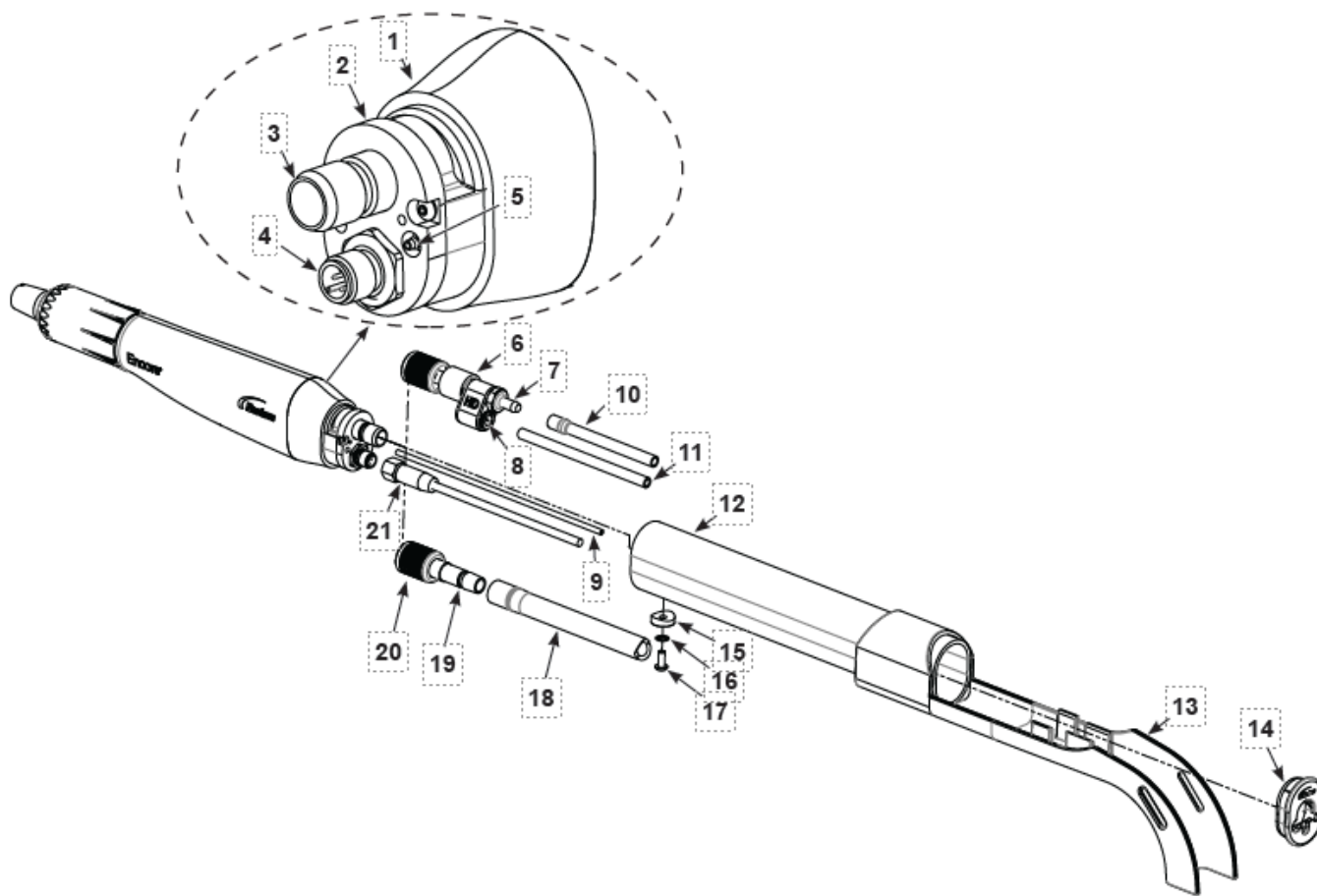
- b. **Voor HD-systemen:** Bevestig de HD-diffusor (6) aan de poederbuis (3) door de HD-diffusor (6) op de poederbuis te drukken totdat deze vastzit. Draai de borgmoer op de HD-diffusor vast om deze te bevestigen.

OPMERKING: Zowel de VT-slangconnector als de HD-diffusor kunnen van het pistool worden losgemaakt door de borgmoer los te draaien en de resterende connector van het spuitpistool weg te trekken.

8. Plaats de slangklem op de poedertoevoerslang en druk deze vast om hem te bevestigen.
9. Sluit de doorzichtige, 4 mm dikke luchtwasbuis (9) aan op de kleine weerhaakfitting (5) op het pistoolhuis.
10. Bevestig de pistoolkabel (21) aan de pistoolkabelhouder (4).

OPMERKING: Als u de HD-diffusor gebruikt, sluit u de blauwe verstuivingsbuis van 6 mm (11) aan op de slangkoppeling (8) die aan de HD-diffusor is bevestigd.

11. Nadat de kabel, slang en buizen zijn aangesloten, schuift u het pistoolhuis op de montagebuis totdat deze helemaal vastzit.
12. Duw de eindkap in de achterkant van de montagebuis totdat deze helemaal vastzit.
13. Installeer de borgring (16), de zadelring (15) en de M5-schroef (17) in de aardingsplaat via het montagegat. Draai de schroef vast met een koppel van 40 in-lb (4,5 N•m).

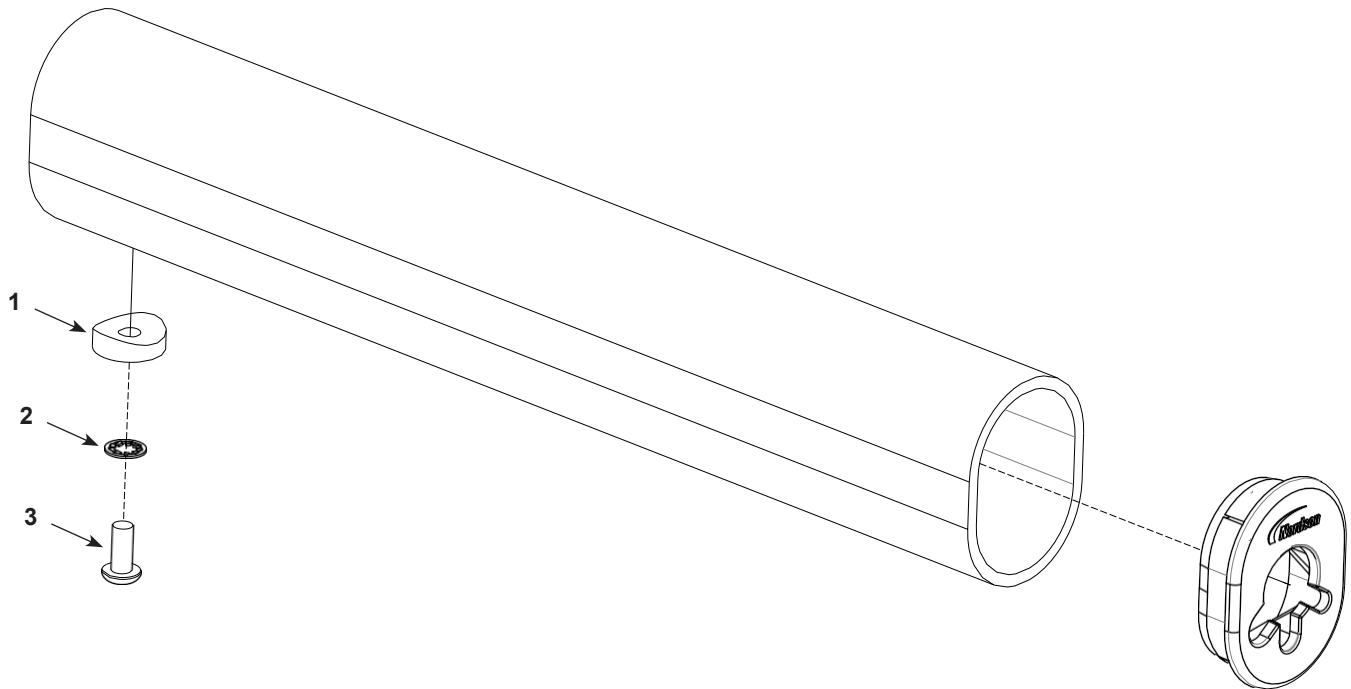


Afbeelding 3-2 T- ube-Mount-spuitpistoolaansluitingen

- | | | |
|---|---|--|
| 1. Pistoolbehuizing | 9. 4 mm elektrode-
luchtreinigingsbuis | 17. M5-schroef |
| 2. Aardingsplaat | 10. 8 mm poederaanvoerslang | 18. 12,7 mm of 11 mm
poedertransportslang |
| 3. Poederbuis | 11. 6 mm verstuivingsbuis | 19. VT-slangconnector |
| 4. Aansluiting voor
pistoolkabelboom | 12. Bevestigingsbuis | 20. VT-slangconnectorborgmoer |
| 5. Steekverbinding (luchtreiniging) | 13. Slanghouder | 21. Pistoolkabel |
| 6. HD-diffusor (met borgmoer) | 14. Eindkap | |
| 7. HD-slangconnector | 15. Zadelring | |
| 8. Slangkoppeling | 16. Borgring | |

Bevestigingsset voor buis

De bevestigingsset is nodig voor de buisbevestigingsopties van het poederspuitpistool om een goede bevestiging en werking te garanderen. Hoewel de bevestigingsmaterialen bij de buisbevestigingssets zijn inbegrepen, is deze bevestigingsset verkrijgbaar voor het geval de bevestigingsmaterialen verloren gaan of tijdens routineonderhoud moeten worden vervangen.



Afbeelding 3-3 Bevestigingsset voor buizen

1. Zadelring

2. Borgring

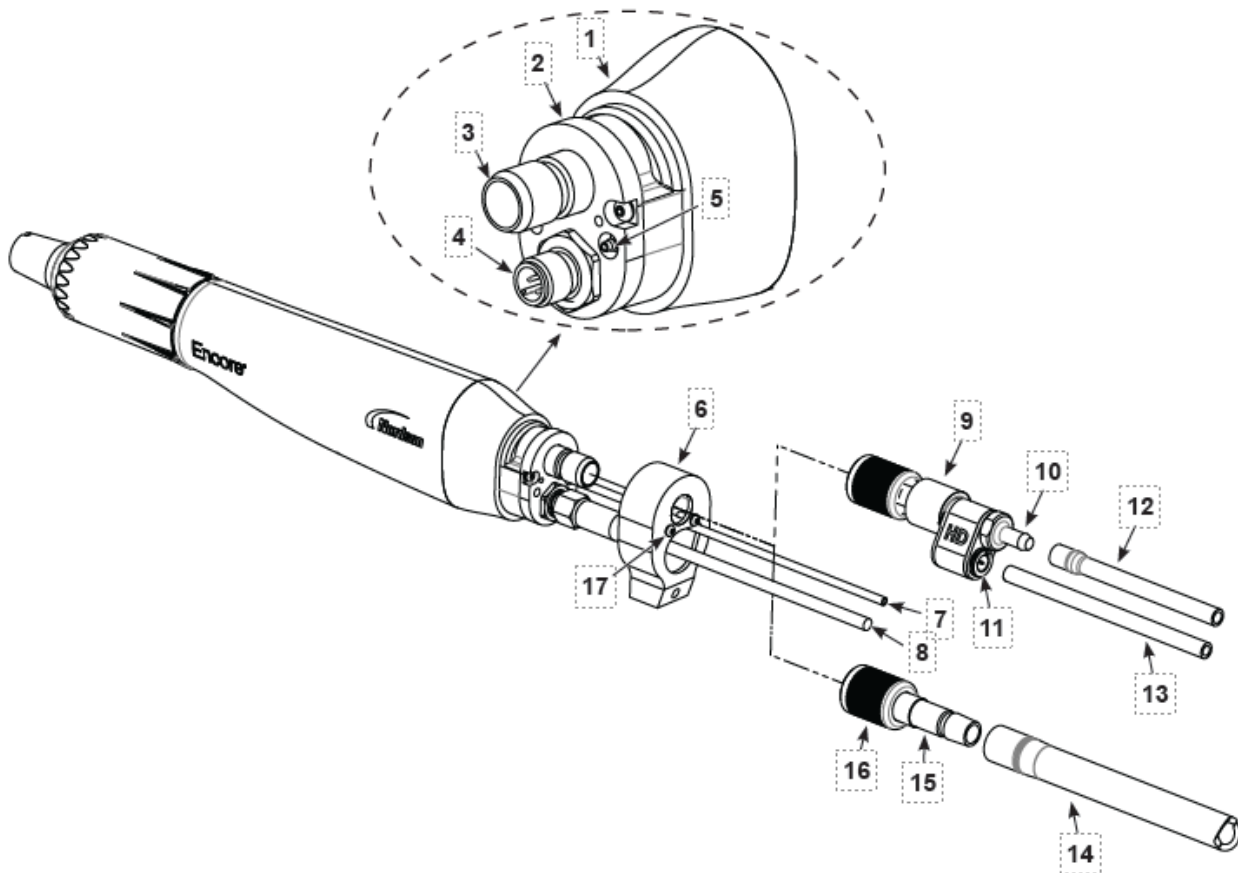
3. M5 x 12 schroef

Spuitpistolen voor montage op stang

De spuitpistoolstang is optioneel. Raadpleeg het gedeelte *Opties* voor het onderdeelnummer van de spuitpistoolstang.

Zie afbeelding 3-4.

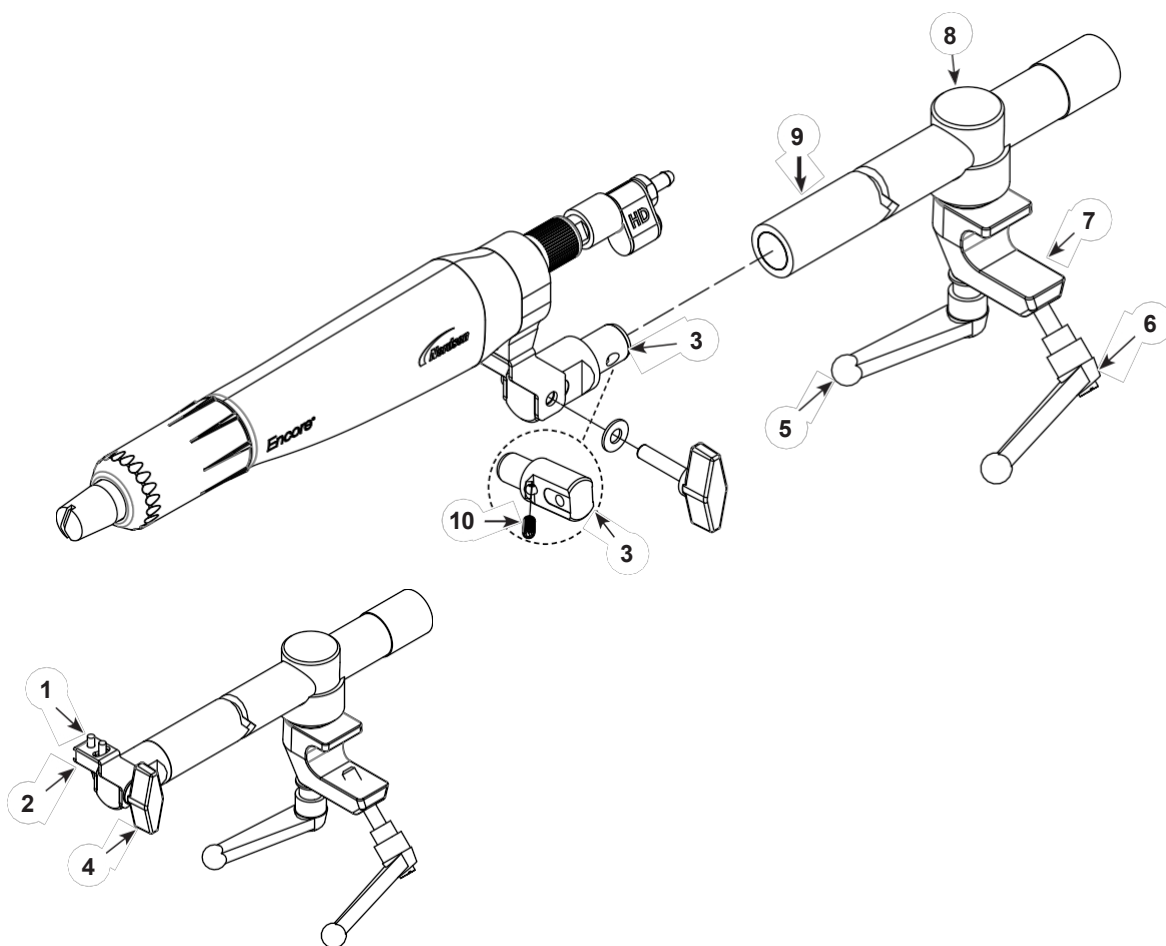
1. Installeer de adapter voor de spuitpistoolbeugel (6) op de achterkant van het pistool (1). Plaats de borgringen over de M3-schroeven (17). Draai de schroeven vast met een 2 mm inbussleutel tot 5 in-lb (0,5 N•m).
2. Bevestig de poedertoevoerslang aan de slangconnector:
 - a. **Voor venturi-systemen (VT):** Bevestig de poedertoevoerslang (14) aan de VT-slangassemblage (15, 16) door de poedertoevoerslang op de slangconnector (15) te duwen totdat de poedertoevoerslang goed vastzit.
OPMERKING: De venturi-systemen (VT) maken gebruik van een poedertoevoerslang van 12,7 mm of een poedertoevoerslang van 11 mm.
 - b. **Voor HD-systemen:** Bevestig de 8 mm poedertoevoerslang (12) aan de HD-diffusor (9, 10) door de poedertoevoerslang op de slangconnector (10) te duwen totdat de poedertoevoerslang goed vastzit.
3. Bevestig de slangconnector aan de poederbuis:
 - a. **Voor venturi-systemen:** Bevestig de VT-slangconnector (15) aan de poederbuis (3) door de VT-slangconnector (15) op de poederbuis te duwen totdat deze vastzit. Draai de borgmoer op de VT-slangconnector vast om deze te bevestigen.
 - b. **Voor HD-systemen:** Bevestig de HD-diffusor (10) aan de poederbuis (3) door de HD-diffusor (10) op de poederbuis te drukken totdat deze vastzit. Draai de borgmoer op de HD-diffusor vast om deze te bevestigen.
OPMERKING: Zowel de VT-slang als de HD-diffusor kunnen van het pistool worden losgemaakt door de borgmoer los te draaien en de resterende connector van het spuitpistool weg te trekken.
4. Plaats de slangklem op de poedertoevoerslang en druk deze vast.
OPMERKING: Als u de HD-diffusor gebruikt, sluit u de blauwe verstuivingsbuis van 6 mm (13) aan op de slangkoppeling (11) die aan de HD-diffusor is bevestigd.
5. Sluit de doorzichtige, 4 mm dikke luchtwasbuis (7) aan op de kleine weerhaakfitting (5) op het pistoolhuis.
6. Bevestig de pistoolkabel (8) aan de pistoolkabelhouder (4).



Afbeelding 3-4 Bar-Mount Spuitpistool

- | | | |
|-----------------------------------|--------------------------------|--------------------------------------|
| 1. Pistoolbehuizing | 7. 4 mm elektrode luchtwasbuis | 13. 6 mm verstuivingsbuis |
| 2. Aardingsplaat | 8. Pistoolkabel | 14. 12,7 mm of 11 mm poedervoerslang |
| 3. Poederbuis | 9. HD-diffusor (met borgmoer) | 15. VT-slangconnector |
| 4. Harnascontactdoos voor pistool | 10. HD-slangconnector | 16. VT-slangconnectorborgmoer |
| 5. Steekfitting (luchtreiniging) | 11. Slangkoppeling | 17. M3 x 30 schroef |
| 6. Stangbevestigingsadapter | 12. 8 mm poedertoevoerslang | |

7. Zie afbeelding 3-5. Installeer de adapter voor montage op de spuitpistoolstang (3) in het uiteinde van de pistoolstang (9) en zet deze vast door de stelschroef (10) vast te draaien met een 4 mm inbussleutel.
 - Om de spuitmond van de spuitpistool heen en weer te bewegen, draait u de knopschroeven (1) los.
 - Om de spuitmond omhoog of omlaag te kantelen, draait u de kantelknop (4) los.
 - Om de pistoolstang op het vergrendelingslichaam (8) te draaien of af te stellen, draait u de draaigreep (5) los.
8. Om het spuitpistool op een vaste spuitpistoolstandaard, oscillator of reciprocator te monteren, plaatst u het pistool op de daarvoor bestemde bevestigingspunten. de klem (7) op een 1 inch montagebalk en draai de klemhendel (6) vast.



Afbeelding 3-5 Bevestiging van het spuitpistool op de stang

- | | | |
|--|---------------------------------|-----------------|
| 1. Knopschroeven | 5. Draaigreep | 9. Pistoolstang |
| 2. Kantelbeugel | 6. Klemhendel | 10. Stelschroef |
| 3. Stangbevestigingsxm
l-ph-
0000@deepl.internal | 7. Klem | |
| 4. Kantelknop | 8. Vergrendelings
mechanisme | |

Ionencollector- set

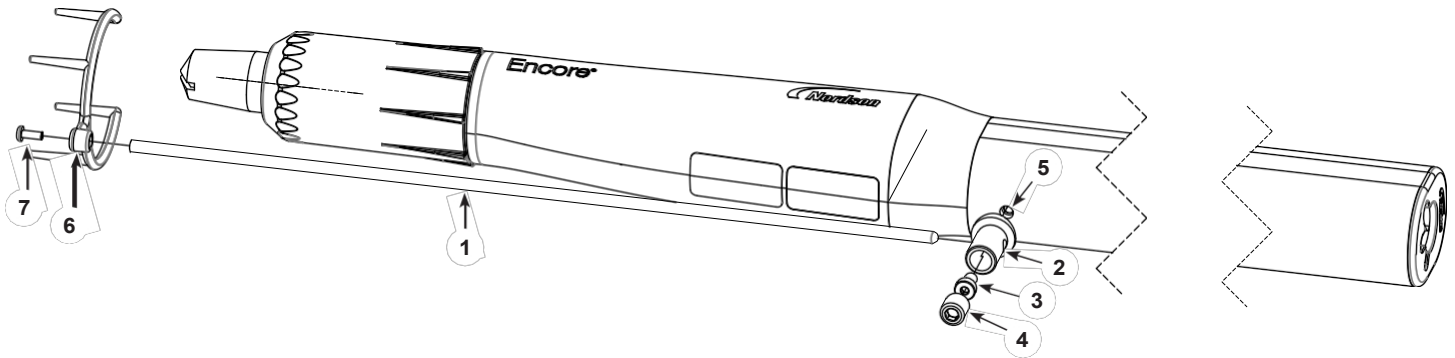
De ionencollector kan het uiterlijk en de oppervlakteafwerking van uitgeharde poedercoatings verbeteren. Hij vangt ionen op die worden uitgezonden door de oplaadelektrode van het spuitpistool, in plaats van dat ze zich op het onderdeel afzetten. Dit vermindert de snelheid waarmee zich lading ophoopt in het poeder dat op het onderdeel is afgezet, wat defecten in de uitgeharde coating, zoals gaatjes en sinaasappelhuid, kan verminderen.

Raadpleeg het gedeelte *Opties* voor onderdeelnummers.

De ionencollectorkit kan worden gebruikt op zowel spuitpistolen met staafbevestiging als spuitpistolen met buisbevestiging. Na installatie van de ionencollector moet u de positie van de collectorstaaf aanpassen voor het beste resultaat, zoals beschreven op pagina 3-10.

Installatie van buisgemonteerd spuitpistool

1. Zie afbeelding 3-6. Bevestig de staaf (2) aan de aardingsplaat met de M5 X 10-schroef (3).
2. Steek de collectorstaaf (1) in de paal en zet deze vast met de M10 x 10 stelschroef met nylon punt (4).
3. Bevestig de meerpuntspunt (6) aan de collectorstaaf met de M3 x 8-schroef (7). Draai de M3-schroef vast tot 6 in-lb (0,6 N•m).

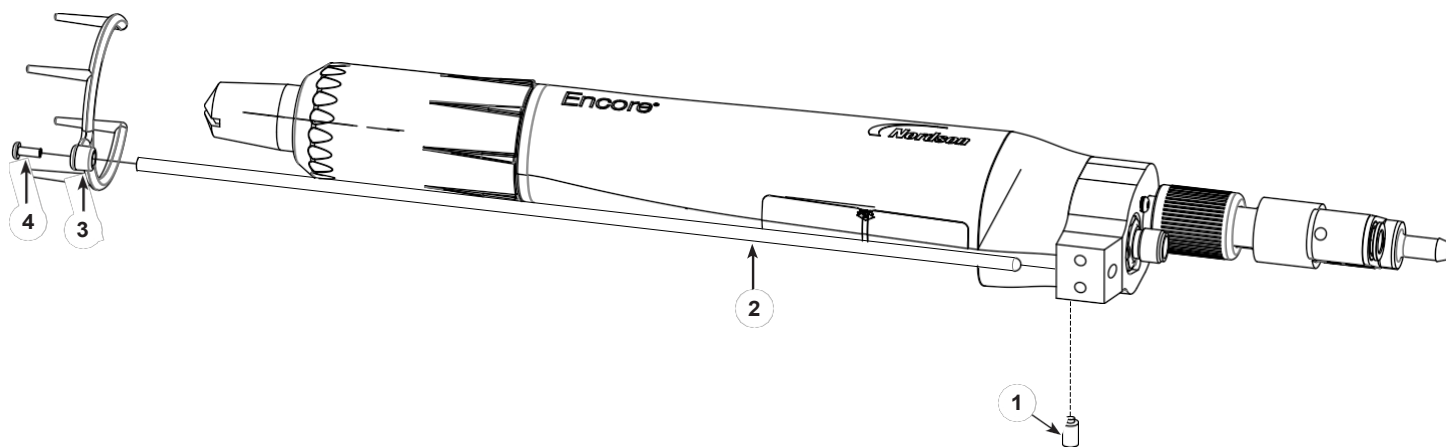


Afbeelding 3-6 Installatie van ionen -collector - Spuitpistool voor montage op buis (voor de duidelijkheid zijn sommige onderdelen niet weergegeven)

- | | | |
|--------------------|--|-----------------------|
| 1. Collectorstaaf | 4. M10 x 10 stelschroef | 6. Meerpuntspunt |
| 2. Paal | 5. Bevestigingsgat voor ionencollector | 7. M3 x 8 pan schroef |
| 3. M5 X 10 schroef | | |

Installatie van spuitpistool voor montage op stang

1. Zie afbeelding 3-7. Steek de collectorstaaf (1) in de adapter voor montage op de stang en zet deze vast met de M5 x 8-stelschroef (2) die bij de ionencollectorkit wordt geleverd.
2. Bevestig de meerpuntpunt (3) aan de collectorstaaf met behulp van de M3 x 8-schroef (4).



Afbeelding 3-7 Installatie van ionen -collector - Spuitpistool voor montage op staaf (voor de duidelijkheid zijn sommige onderdelen niet weergegeven)

1. M5 x 8 stelschroef

3. Meerpuntsmondstuk

4. M3 x 8 pan-schroef

2. Collectorstaaf

De ioncollectorstaaf afstellen

De ionenverzamelaarstaaf moet zo worden gemonteerd dat de punt aan het uiteinde van de staaf zich op de optimale afstand van de punt van de elektrode voor de toepassing bevindt.

- Als de punt aan het uiteinde van de staaf te ver van de punt van de elektrode verwijderd is, zal de ionenverzamelaar geen ionen verzamelen en het uiterlijk van de uitgeharde coating niet verbeteren.
- Als de punt aan het uiteinde van de staaf te dicht bij de punt van de elektrode ligt, worden de poederdeeltjes mogelijk niet efficiënt worden geladen en kan de efficiëntie van de poederverdracht afnemen.

Gebruik deze procedure om het uiteinde van de ionenverzamelaarstaaf te positioneren.

1. Verwijder de staaf en de meerpuntspunt van de paal en breng vervolgens een coating aan op verschillende testonderdelen. Noteer de stroom (μA) die op het display van de regeleenheid wordt weergegeven tijdens het aanbrengen van de coating op de onderdelen. Laat de coatings uitharden.
2. Installeer de staaf in de paal en de meerpuntspunt op het spuitpistool.
3. Draai de M10 x 10 stelschroef voor de buisbevestiging of de M5 x 8 stelschroef voor de staafbevestiging los en verplaats de meerpuntsmondstuk ver van de voorkant van het spuitpistool.
4. Schakel de elektrostatische spanning in en spuit poeder op een testonderdeel voor het spuitpistool. Schuif de stang naar voren totdat de stroom die op het display van de regeleenheid wordt weergegeven 5 tot 7 μA hoger is dan de stroom die zonder ionencollector wordt weergegeven. Draai de stelschroef vast.
5. Laat de coating op de testonderdelen uitharden. Vergelijk de oppervlakteafwerking van deze onderdelen met de afwerking van de onderdelen die in stap 1 zijn gecoat (voordat de ionencollectorkit werd geïnstalleerd).
6. Als de gewenste verbetering in de oppervlakteafwerking niet is bereikt, draai dan de stelschroef los en schuif de stang ongeveer 2,5 cm naar voren. Draai de stelschroef vast.
7. Herhaal stap 5 en 6 totdat de gewenste verbetering in de oppervlakteafwerking is bereikt.

Sectie 4

Bediening



WAARSCHUWING: Laat alleen gekwalificeerd personeel de volgende taken uitvoeren. Volg de veiligheidsinstructies in dit document en alle andere gerelateerde documentatie.



WAARSCHUWING: Deze apparatuur kan gevaarlijk zijn als deze niet wordt gebruikt in overeenstemming met de regels die in deze handleiding zijn vastgelegd.

Automatische en handmatige regeling van de elektrostatische output, de luchtstroom van de luchtwasinstallatie en de luchtstroom van de pomp worden verzorgd door het Nordson iControl-systeem, Encore Engage of de Encore LT automatische regelaars. Het activeren en positioneren van het spuitpistool wordt verzorgd door het iControl-systeem, een Nordson-asregelaar of een PLC die door Nordson of de klant wordt geleverd.

Raadpleeg de handleiding van uw regelaar voor programmeerinformatie en instructies.

Vlakke sproeikoppen vervangen



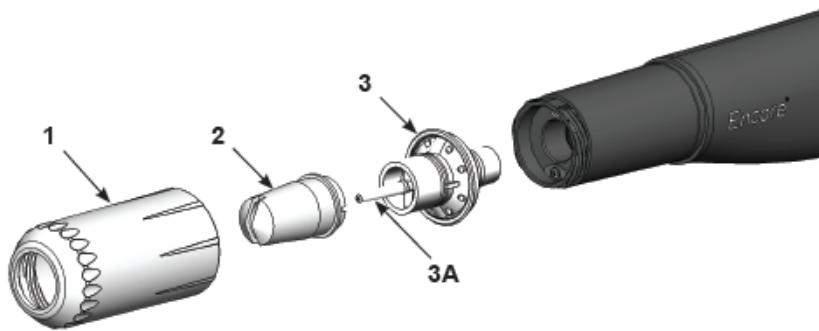
WAARSCHUWING: Schakel het spuitpistool uit en aard de elektrode voordat u deze handeling uitvoert. Het niet opvolgen van deze waarschuwing kan leiden tot een ernstige elektrische schok.

1. Zie afbeelding 4-1. Draai de spuitmondmoer (1) linksom los.
2. Trek de platte sproeikop (2) van de elektrode-eenheid (3) af.

OPMERKING: Het is niet nodig om de elektrode te verwijderen. Als de elektrode uit het spuitpistool komt wanneer u de spuitmond verwijdert, reinig deze dan met perslucht voordat u deze opnieuw installeert. Buig de elektrode niet. De elektrodehouder (3A) wordt in de assemblage geschroefd. De elektrode is vervangbaar.

3. Installeer een nieuwe spuitmond op de elektrode-assemblage en zorg ervoor dat u de elektrode niet buigt. De spuitmond is vastgezet op de elektrode-assemblage.
4. Installeer de spuitmondmoer over de spuitmond en schroef deze met de klok mee op het spuitpistoolbehuizing totdat de voorkant van de spuitmondmoer tegen de schouder van het spuitpistoolbehuizing aanligt.

OPMERKING: De conische elektrodehouder van de elektrode-assemblage is ontworpen voor optimale reiniging tijdens kleurwisselingen op systemen die gebruikmaken van platte spuitmonden. Deze conische elektrodehouder is niet geschikt voor conische deflectoren.



Afbeelding 4-1 Vlakke sproe Verwijderen en installeren van sproeikoppen

Optionele deflectoren of conische spuitmondenvervangen



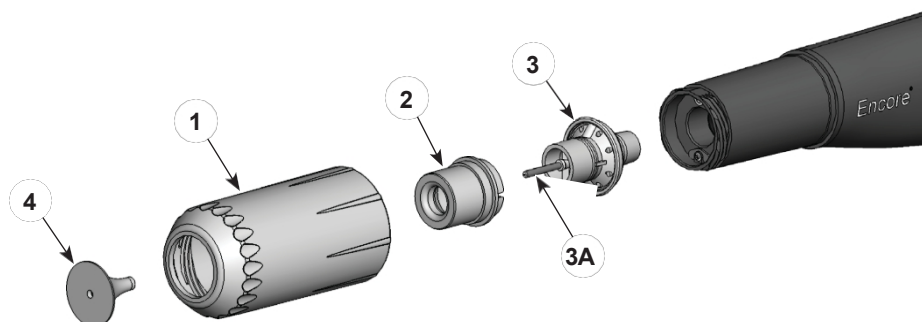
WAARSCHUWING: Schakel het spuitpistool uit en aard de elektrode voordat u deze handeling uitvoert. Het niet opvolgen van deze waarschuwing kan leiden tot een ernstige elektrische schok.

OPMERKING: De elektrodehouder die bij het spuitpistool wordt geleverd, moet worden vervangen om de optionele conische deflectoren te kunnen gebruiken. Zie het gedeelte *Opties* voor de conische spuitmondset die nodig is voor deze ombouw.

1. Zie afbeelding 4-2. Om de deflector (4) te vervangen, trekt u deze voorzichtig van de elektrode-assemblage af (3). Als u alleen de deflector vervangt, installeer dan de nieuwe op de elektrode-assemblage en zorg ervoor dat u de elektrodedraad niet buigt.
2. Om de volledige spuitmond te vervangen, draait u de spuitmondmoer (1) linksom los.
3. Trek de conische spuitmond (2) van de elektrode-eenheid.

OPMERKING: Het is niet nodig om de elektrode-assemblage (3) uit het spuitpistool te verwijderen. Als de elektrode-assemblage uit het spuitpistool komt wanneer u de spuitmond eraf trekt, reinig deze dan met perslucht voordat u deze opnieuw installeert. Buig de elektrode niet. De elektrodehouder (3A) wordt in de assemblage geschroefd. De elektrode-assemblage is vervangbaar.

4. Installeer een nieuwe conische spuitmond op de elektrode-assemblage. De spuitmond is vastgezet op de elektrode-assemblage.
5. Schroef de mondstukmoer op het spuitpistool totdat de voorkant van de mondstukmoer tegen de schouder van het spuitpistool aanligt.
6. Installeer een nieuwe deflector op de elektrode-assemblage en zorg ervoor dat u de elektrode niet te buigen.



Afbeelding 4-2 Veranderende deflectoren en conische sproeiers van de optioneel verkrijgbare

Sectie 5

Onderhoud

WAARSCHUWING: Laat alleen gekwalificeerd personeel de volgende taken uitvoeren. Volg de veiligheidsinstructies in dit document en alle andere gerelateerde documentatie.

Onderhoud van slijtageonderdelen voor poeder

Afhankelijk van uw toepassing hoeft u deze procedure mogelijk niet elke dag uit te voeren. Als u regelmatig kleurwisselingen uitvoert met een poedertoevoercentrum, wordt het spuitpistool bij elke kleurwisseling intern gereinigd. Als dit het geval is, voer deze procedure dan om de 2-3 dagen uit.

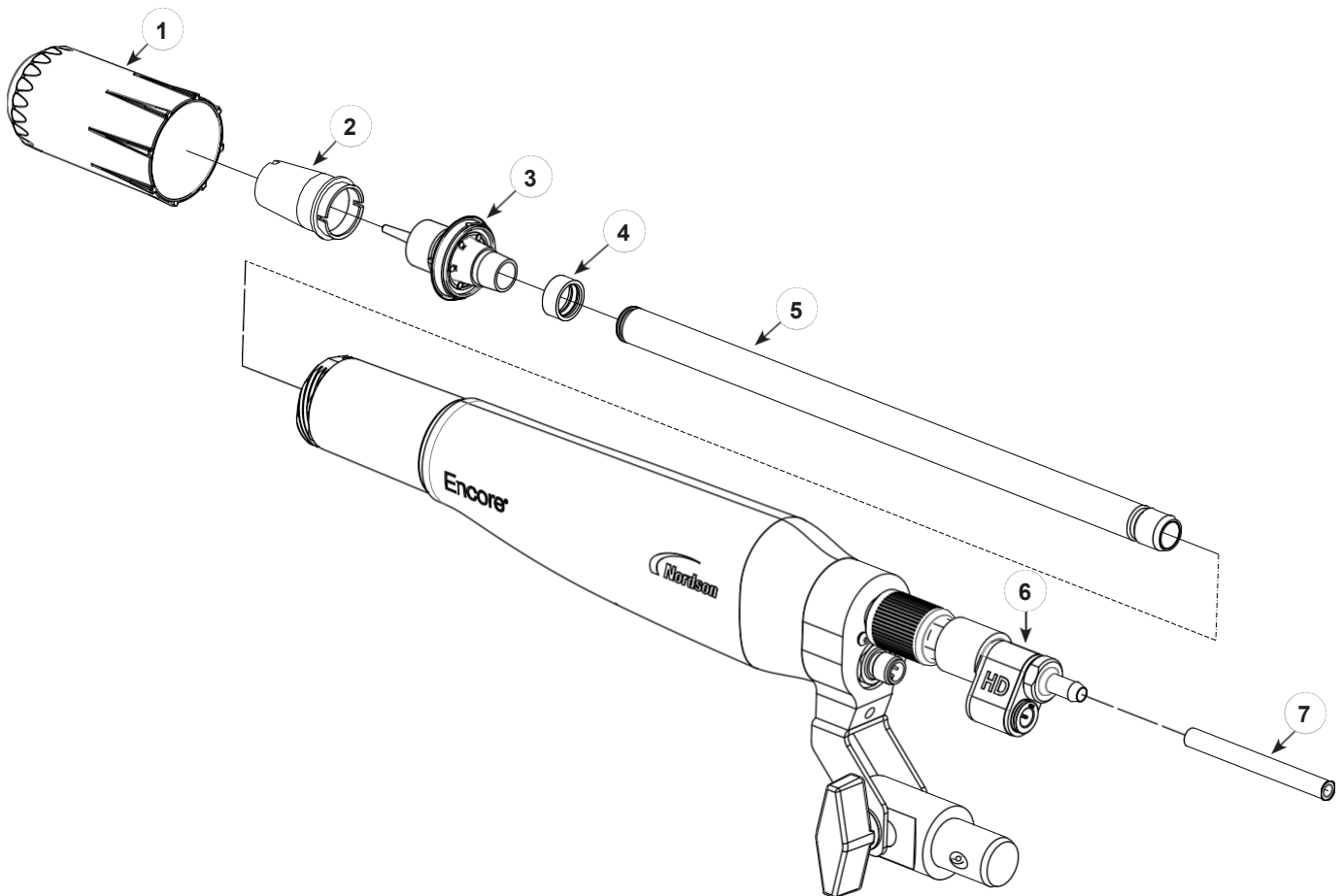
Gebruik deze procedure om de slijtageonderdelen van zowel de buisgemonteerde als de staafgemonteerde spuitpistolen te vervangen. Vervang versleten of beschadigde onderdelen indien nodig.

Zie afbeelding 5-1.

1. Spoel de spuitpistolen door en sluit ze vervolgens af.
2. Draai de mondstukmoer (1) los en verwijder het mondstuk (2).
3. Trek de elektrode-eenheid (3) uit het spuitpistool.
4. Om de poederuitlaatbuis (5) aan de voorkant van het spuitpistool te verwijderen, steekt u een punttang in de poederuitlaatbuis (5). Open de tang tegen de binnenwanden van de poederuitlaatbuis en trek de buis en de afdichting (4) uit de voorkant van het spuitpistool.
5. Koppel de poedervoerslang (7) los van de VT-slangconnector of de HD diffusor.
6. Reinig alle verwijderde onderdelen met een lagedruk-blaaspistool. Veeg de onderdelen af met een schone, droge doek.
7. Verwijder voorzichtig alle aangekoekte poeder met een houten of plastic deukel of een soortgelijk gereedschap. Gebruik geen gereedschap dat krassen op het plastic kan maken. Poeder hoopt zich op en zal zich bij krassen vastkoeken.

OPMERKING: Gebruik indien nodig een doek die is bevochtigd met isopropyl- of ethylalcohol om de onderdelen te reinigen. Verwijder O-ringen en afdichtingen voordat u de onderdelen met alcohol reinigt. Dompel het spuitpistool niet onder in alcohol. Gebruik geen andere oplosmiddelen.

8. Controleer de poederbuis, afdichting, elektrode-assemblage, poreuze buis, adapter met weerhaakjes en spuitmond op slijtage. Vervang versleten of beschadigde onderdelen.
9. Installeer de afdichting op het uiteinde van de poederbuis als deze is verwijderd.
10. Installeer de poederbuis in het spuitpistool totdat de afdichting helemaal naar voren in het spuitpistool zit.
11. Installeer de elektrode-assemblage in het spuitpistool, zodat het uiteinde van de elektrode-assemblage in de afdichting aan het uiteinde van de poederbuis schuift.
12. Installeer de spuitmond op de elektrode-assemblage en zet deze vast met de spuitmondmoer. Indien gebruikt, installeer dan de deflector op de elektrode-assemblage.



Afbeelding 5-1 Onderhoud - Op een stang gemonteerd spuitpistool weergegeven zonder draaibare bevestiging (weergegeven met HD-diffusor)

- | | | |
|-------------------------|----------------------|-----------------------|
| 1. Sproeikopmoer | 4. Afdichting | 6. HD-diffusor |
| 2. Sproeikop | 5. Poederuitlaatbuis | 7. Poedertoevoerslang |
| 3. Elektrode-assemblage | | |

Sectie 6

Probleemoplossing



WAARSCHUWING: Laat alleen gekwalificeerd personeel de volgende taken uitvoeren. Volg de veiligheidsinstructies in dit document en alle andere gerelateerde documentatie.

Deze procedures voor probleemoplossing hebben alleen betrekking op de meest voorkomende problemen. Als u een probleem niet kunt oplossen met de hier gegeven informatie, neem dan contact op met uw lokale Nordson-vertegenwoordiger voor hulp.

OPMERKING: Raadpleeg de handleiding van de betreffende controller voor problemen met betrekking tot iFlow-modules.

Algemene probleemoplossingstabel

Probleem	Mogelijke oorzaak	Correctieve maatregel	Opmerking
1. Ongelijkmatig patroon, onregelmatige of onvoldoende poedertoevoer	Verstopping in spuitpistool, poedertoevoerslang of pomp	<ol style="list-style-type: none"> Spoel het spuitpistool door. Verwijder het mondstuk en de elektrode en maak ze schoon. Koppel de poedertoevoerslang los van het spuitpistool en blaas de poederbuis schoon met een luchtpistool. Koppel de toevoerslang los van de pomp en het spuitpistool en blaas de toevoerslang schoon. Vervang de toevoerslang als deze verstopt is met poeder. Demonteer en reinig de pomp. 	
	Mondstuk, deflector of elektrode versleten, wat het spuitpatroon beïnvloedt	<p>Verwijder, reinig en inspecteer het mondstuk, de deflector en elektrode-assemblage. Vervang versleten onderdelen indien nodig.</p> <p>Als overmatige slijtage of impactfusie een probleem is, verminder dan de debiet en de verstuivingsluchtstroom.</p>	
	Vochtig poeder	Controleer de poedertoevoer, luchtfilters en droger.	
	Lage luchtstroom/druk	Pas de luchtstroom/druk van de pomp aan. Raadpleeg de handleiding van uw controller handleiding voor procedures voor probleemoplossing .	A
	Onjuiste fluidisatie van poeder in de toevoertrechter	<p>Verhoog de fluidisatie-luchtdruk.</p> <p>Als het probleem zich blijft voordoen, verwijder dan het poeder uit de trechter. Reinig of vervang de fluidisatieplaat als deze vervuild is.</p>	
	iFlow-module niet gekalibreerd	Voer de procedure voor het opnieuw op nul zetten uit zoals beschreven in de handleiding van de controllerhardware.	B
<i>Vervolg...</i>			

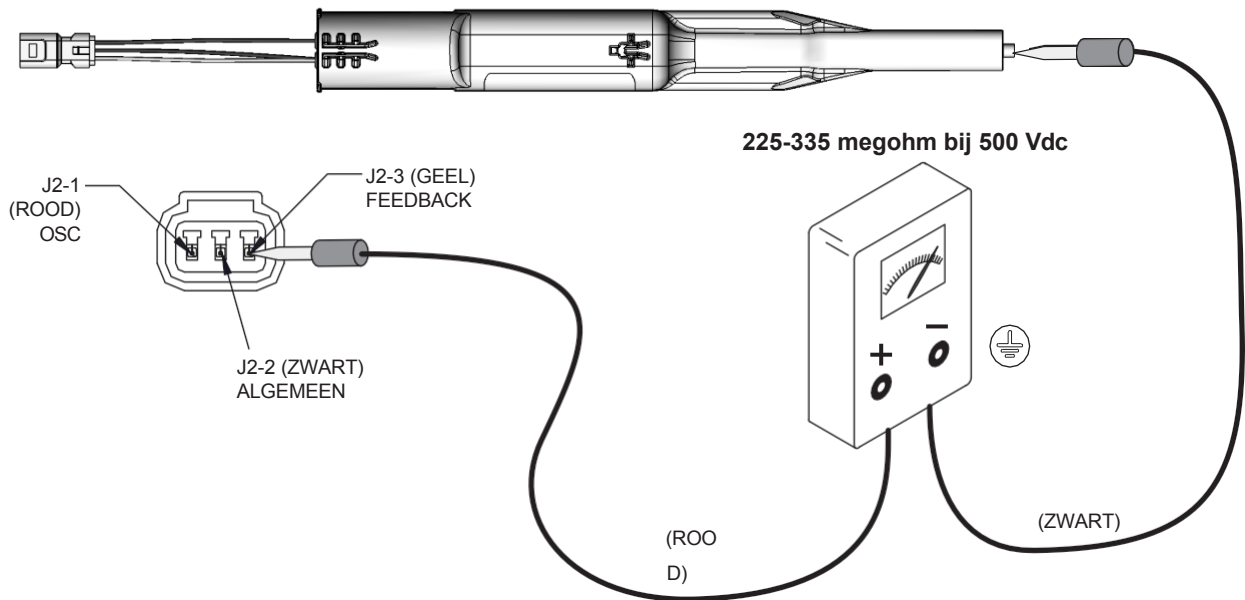
Probleem	Mogelijke oorzaak	Correctieve maatregel	Opmerking
2. Holtes in poederpatroon	Versleten spuitmond of deflector	Verwijder en inspecteer de spuitmond of deflector. Vervang versleten onderdelen.	
	Verstopte elektrode-assemblage of poederpad	Verwijder de elektrode-assemblage en reinig deze. Verwijder indien nodig het poederpad en reinig dit.	
	Elektrode-luchtreiniging te hoog	De luchtstroom wordt geregeld door een vaste opening. Raadpleeg de handleiding van uw controller voor meer informatie over het oplossen van problemen.	
3. Verlies van wikkeling, slechte overdrachtsefficiëntie	Lage elektrostatische spanning	Verhoog de elektrostatische spanning.	
	Slechte elektrodeverbinding	Verwijder het mondstuk en de elektrode. Reinig de elektrode en controleer op koolstofsporen of beschadigingen. Controleer de weerstand van de elektrode zoals aangegeven op pagina 6-5. Als de elektrode in orde is, verwijder dan de stroomtoevoer naar het pistool en controleer de weerstand zoals aangegeven op pagina 6-4.	
	Slecht gearde onderdelen	Controleer de transportketting, rollen en onderdelenhangers op poederafzetting. De weerstand tussen de onderdelen en de aarde moet 1 megohm of minder zijn. Voor het beste resultaat wordt 500 ohm of minder aanbevolen.	
4. Geen kV-uitgang van het spuitpistool (display geeft 0 kV wanneer het spuitpistool wordt geactiveerd), maar er wordt wel poeder gespoten	Beschadigde spuitpistoolkabel	Voer de <i>continuïteitstests voor de spuitpistoolkabel</i> uit op pagina 6-5. Als er een open of kortgesloten verbinding wordt gevonden, vervang dan de kabel.	
	Voeding van het spuitpistool kortgesloten	Voer de <i>weerstandstest van de voeding</i> uit op pagina 6-4.	
5. Geen kV-uitgang van het spuitpistool (interface geeft kV-uitgang weer), maar poeder wordt wel gespoten	Voeding van het spuitpistool open	Voer de <i>weerstandstest van de voeding</i> uit op pagina 6-4.	
	Beschadigde spuitpistoolkabel	Voer de <i>continuïteitstests voor de spuitpistoolkabel</i> uit op pagina 6-5. Als er een open of kortgesloten verbinding wordt gevonden, vervang dan de kabel.	
6. Onvoldoende luchtstroom voor elektrode	Poederophoping op de elektrodespit	De luchtstroom wordt geregeld door een vaste opening. Controleer de luchtstroomslang en controleer de stroom bij de uitlaatfitting wanneer het spuitpistool wordt geactiveerd. Raadpleeg de handleiding van uw controller voor meer informatie over het oplossen van problemen.	
<i>Vervolg...</i>			

Probleem	Mogelijke oorzaak	Correctieve maatregel	Opmerking
7. Lage poederstroom of schommelingen in de poederstroom	Lage toevoerlucht druk	De luchttoevoerdruk van de bedieningsconsole moet hoger zijn dan 5,86 bar (85 psi).	B
	Lage pompdoorstroming	Pas de transportlucht aan. Raadpleeg de handleiding van uw controller voor meer informatie over het oplossen van problemen.	
	Toevoerluchtfilter verstopt of filterkom vol - water verontreiniging van de regelaar	Verwijder de kom en laat het water/vuil weglopen. Vervang indien nodig het filterelement. Reinig het systeem en vervang indien nodig onderdelen.	
	iFlow-module luchtdrukregelaar te laag ingesteld	Stel de regelaar van de controller in op 5,86 bar (85 psi). Raadpleeg de instructies van de iFlow-luchtstroomcontrolezet.	B
	iFlow-module-stroomklep of Encore LT-stroomklep verstopt	Raadpleeg de handleiding van uw controller.	B
	Luchtslang geknikt of verstopt	Controleer de stromings- en verstuivingsluchtleidingen op knikken.	A
	Pomp niet correct gemonteerd	Raadpleeg de handleiding van de HDLV-pomp.	A
	Pompvals versleten	Vervang de pompvals.	A
	Opzuigbuis verstopt	Controleer of er vuil of een zak (VBF-units) de opzuigbuis blokkeert.	A
	Fluïdisatie-lucht te laag	Als de fluidiserende lucht te laag is ingesteld, werkt de pomp niet op maximale efficiëntie.	A
	Poederslang verstopt	Blaas de poederslang door met perslucht.	A
	Poederslang geknikt	Gecontroleerd op een geknikte poederschlange.	
	Poederslang te lang	Slang inkorten.	
	Poederpad van spuitpistool verstopt	Controleer de slangconnector, poederbuis en elektrodehouder op impactfusie of vuil. Reinig indien nodig met perslucht.	
	8. Geen kV wanneer het spuitpistool wordt geactiveerd, poederstroom OK	Doorstroom- en verstuivingsluchtleidingen omgekeerd	Controleer de stroom en de plaatsing van de verstuivingsluchtbuizen en corrigeer indien deze niet correct is.
kV ingesteld op nul		Wijzig kV in een positieve waarde.	
9. Geen poederstroom wanneer het spuitpistool wordt geactiveerd, kV OK	Controleer het alarmscherm op meldingen.	Raadpleeg de handleiding van uw controller voor procedures voor probleemoplossing.	
	Toevoerlucht uitgeschakeld	Controleer de luchttoevoer van de controllerconsole.	B
10. Het debiet van het pistool neemt niet toe, altijd 0	Controleer het alarmscherm op meldingen.	Raadpleeg de handleiding van uw controller voor procedures voor probleemoplossing.	B
	Totale lucht ingesteld op nul	Als de totale lucht op nul is ingesteld, kan het stroompercentage niet worden aangepast. Wijzig de totale stroom naar een positieve waarde.	B
OPMERKING: A. Alleen van toepassing op HDLV-systemen. B. Alleen van toepassing op VT-systemen.			

Weerstandstest van de voeding

Gebruik een megohmmeter om de weerstand van de voeding te controleren, vanaf de J2-3-feedbackterminal op de connector tot de contactpin aan de voorkant. De weerstand moet tussen 225 en 335 megohm liggen. Als de waarde oneindig is, verwissel dan de meetprobes. Als de weerstand buiten dit bereik valt, vervang dan de voeding.

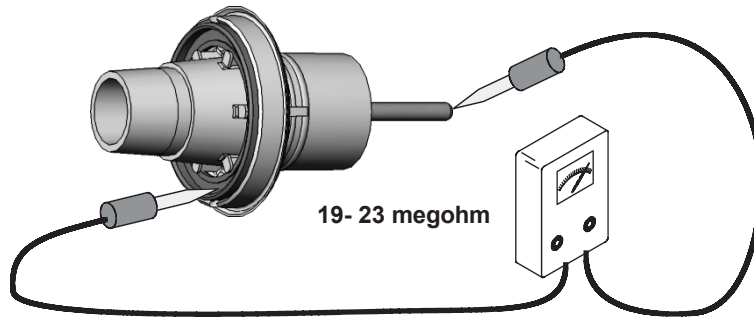
OPMERKING: Er zijn meerdere variabelen die de megohm-metingen van uw meter kunnen beïnvloeden (temperatuur en meetspanning). Als de uitgangsspanning van de megohmmeter afwijkt van de instelling van 500 VDC, heeft dit een directe invloed op de meetnauwkeurigheid. Metingen moeten ook worden uitgevoerd bij een kamertemperatuur van 22 °C of 72 °F. Laat de vermenigvuldiger voldoende tijd om af te koelen tot kamertemperatuur voor herhaalbare resultaten.



Afbeelding 6-1 Weerstandstest voeding

Weerstandstest elektrode-assemblage

Gebruik een megohmmeter om de weerstand van de elektrode-assemblage te meten vanaf de contactring aan de achterkant tot de antenne draad aan de voorkant. De weerstand moet 19-23 megohm zijn. Als de weerstand buiten dit bereik ligt, vervang dan de elektrode-assemblage.



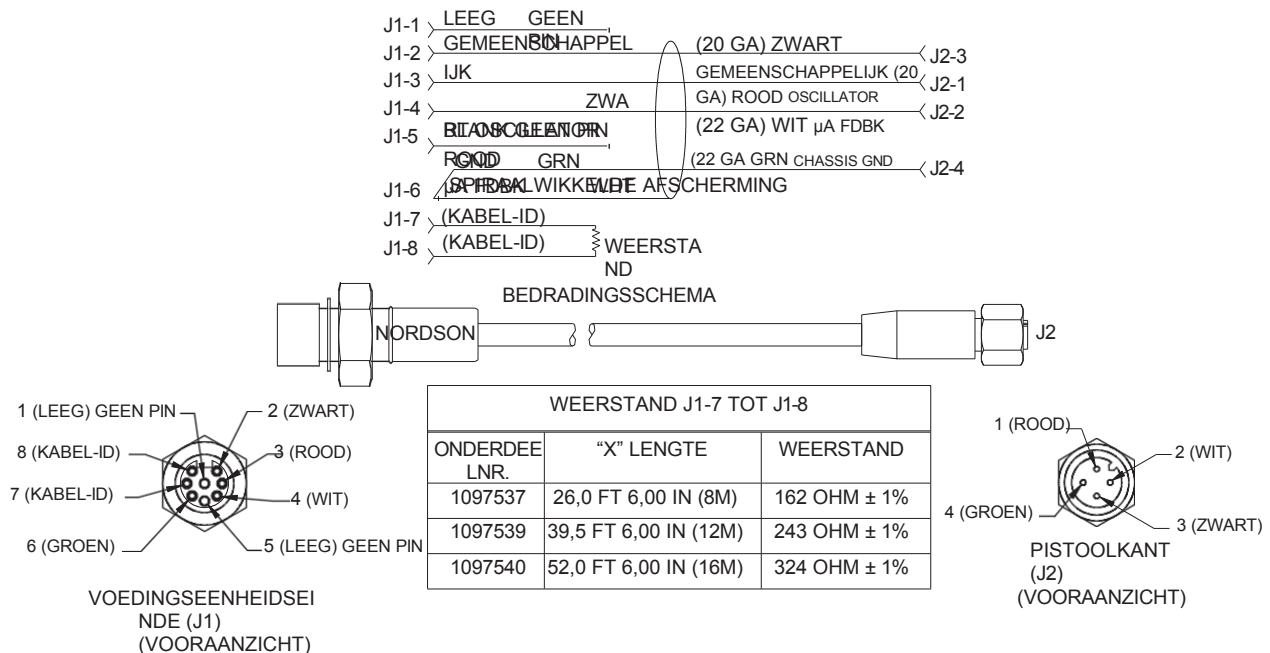
Afbeelding 6-2 Weerstandstest elektrode-assemblage

Kabelcontinuïteitstests

Gebruik een standaard ohmmeter om de kabels en kabelboom van het spuitpistool op continuïteit te controleren.

Spuitpistoolkabel

Deze kabel is verkrijgbaar in lengtes van 8, 12 en 16 meter (26, 39 en 52 ft). Hij wordt gebruikt voor zowel op een stang als op een buis gemonteerde spuitpistolen.



Afbeelding 6-3 Kabel van spuitpistool

Sectie 7

Reparatie



WAARSCHUWING: Laat alleen gekwalificeerd personeel de volgende taken uitvoeren. Volg de veiligheidsinstructies in dit document en alle andere gerelateerde documentatie.

Reparatie van basiswapens

Demontage van het basispistool



WAARSCHUWING: Het demonteren van het basispistool wordt niet aanbevolen, omdat de voeding gemakkelijk beschadigd kan raken als deze niet correct wordt geïnstalleerd. Laat alleen gekwalificeerd personeel de volgende taken uitvoeren.

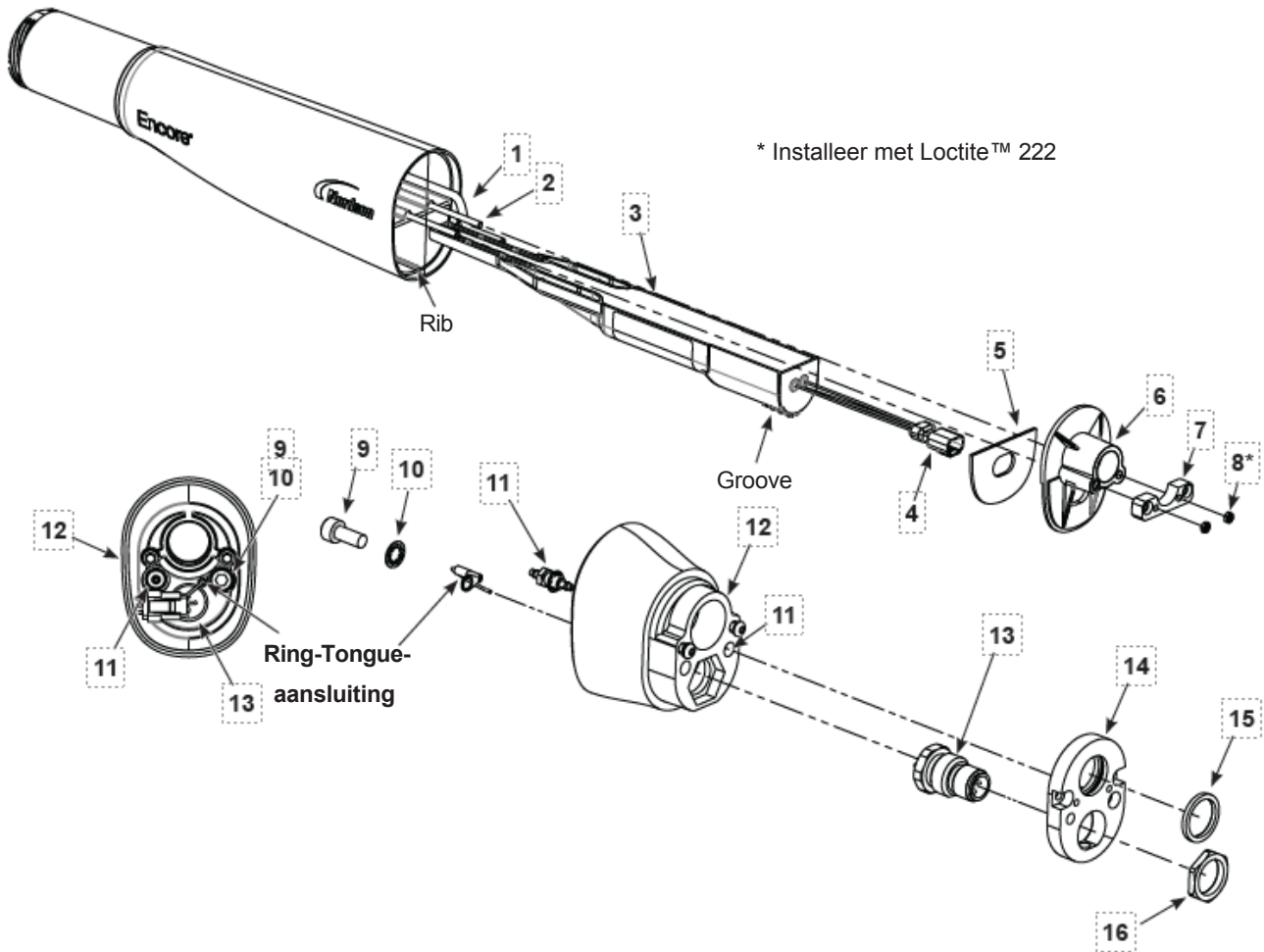
Zie afbeelding 7-1 en afbeelding 7-2 voor de volgende procedure.

1. Draai de twee M3-schroeven (19) uit de aardingsplaat (14) en verwijder de borgringen (18).
 2. Verwijder de vierkante ring (15) van de aardingsplaat (14). Als de vierkante ring beschadigd is, vervang deze dan door een nieuwe.
 3. Verwijder de moer (16) van de aansluitkabelboom (13), trek de aardingsplaat van het achterste spuitpistoolhuis (17) en voer de aansluitkabelboom door het huis.
 4. Verwijder de spuitmond en elektrode zoals beschreven in *Onderhoud van slijtdelen voor poeder* in het hoofdstuk *Onderhoud*.
 5. Trek het achterste spuitpistoolhuis (17) voorzichtig van het schot (6) en koppel de voedingskabel (4) los van de aansluitkabel (13).
 6. Koppel de slang van de filterunit (1) los van de weerhaakfitting (11) in de achterste behuizing.
 7. Verwijder de zeskantmoeren (8) van de schroefplaat (7). Trek het schot (6) van de voorste pistoolbehuizing (20).
- OPMERKING:** De bouten (2) mogen nooit uit de voorste pistoolbehuizing (20) worden verwijderd.
8. De filterbuis (1) in het spuitpistool is onderdeel van het luchtfilter dat zorgt voor de luchtreiniging van de elektrode. Om het luchtfilter te vervangen, trekt u het uit de voorkant van het spuitpistool.
 9. Schuif de voeding (3) uit het pistoolhuis.
 10. De pakking (5) is met drukgevoelige lijm aan het schot bevestigd. Als de pakking beschadigd is, vervang deze dan door een nieuwe.
 11. Om de achterste behuizing te demonteren, verwijdert u de schroef (9), de borgring (10) en de weerhaakfitting (11) uit de achterste spuitpistoolbehuizing (17). Hiervoor zijn een 3 mm inbussleutel en een 1/4 inch diepe dopsleutel nodig.

Demontage van het basiswapen (vervolg)

* Installeer met Loctite™ 222

Rib Groove Ring-Tongue-aansluiting



Abbeelding 7-1 Demontage van het basis -sputpistool

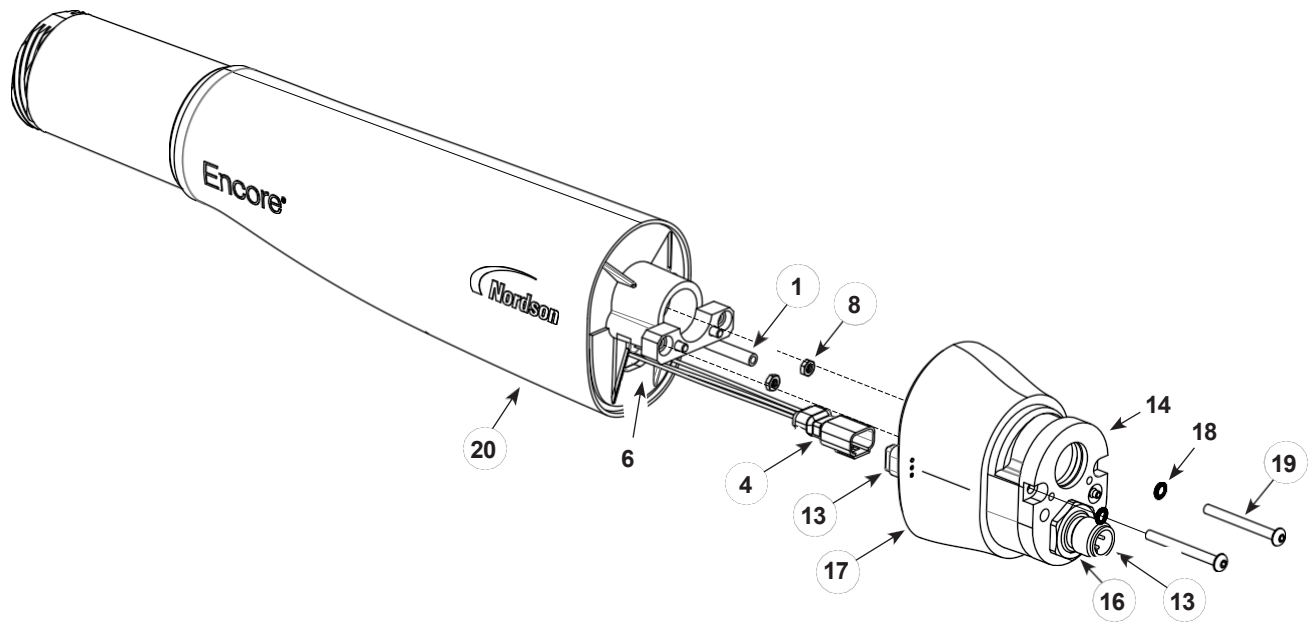
- | | | |
|----------------------------|--------------------------------|------------------------------|
| 1. Filterassemblageleiding | 7. Schroefplaat | 13. Harnas voor aansluitdoos |
| 2. Bouten | 8. Zeskantmoeren | 14. Aardingsplaat |
| 3. Voeding | 9. Schroef | 15. Viervoudige ring |
| 4. Voedingskabelboom | 10. Borgring | 16. Moer |
| 5. Pakking | 11. Steekfitting en borgring | |
| 6. Schot | 12. Achterste pistoolbehuizing | |

Basis kanonassenblage

OPMERKING: Als u een set hebt waarin de voeding en de behuizing zijn gecombineerd, sla dan stap 2 over en ga naar stap 3.

Zie afbeelding 7-1 en afbeelding 7-2.

1. Bevestig bij het opnieuw monteren de ring-tong-aardingsklem aan de achterste spuitpistoolbehuizing met de schroef (9) en borgring (10). Draai de schroef vast met een koppel van 12-15 in-lb (1,3-1,6 N•m).
2. Installeer de voeding (3) in het voorste pistoolhuis (20) en zorg ervoor dat de rib van het spuitpistoolhuis in de groef van de voeding past. Plaats de voeding stevig in het spuitpistoolhuis.
3. Voer de voedingskabel (4) door het schot (6) en installeer vervolgens het schot en de schroefplaat (7) over de bouten van het spuitpistoolhuis (2).
4. Breng Loctite™ 222 schroefdraadborgmiddel aan op de zeskantmoeren (8) voordat u ze op de bouten (2) draait. Draai de moeren vast met een koppel van 4 in-lb (0,4 N•m) met een 3/16-inch moersleutel of dopsleutel.
5. Sluit de stekkerkabelboom (13) aan op de voedingskabelboom (4). Steek de kabelboomconnectoren (4, 13) in de achterste behuizing.
6. Voer de stekkerkabelboom (13) door de achterste spuitpistoolbehuizing (17). Draai de bevestigingsmoer (16) vastdraaien tot 35-40 in-lb (3,5-4,5 N•m).
7. Sluit de slang van de filterunit (1) aan op de weerhaakfitting (11) aan de binnenkant van achterste pistoolbehuizing. Voer eventuele extra doorzichtige luchtslangen in de spuitpistoolbehuizing.
8. Bevestig de pakking (5) aan het schot met behulp van de drukgevoelige lijm.
9. Installeer en plaats de viervoudige ring (15) in de aardingsplaat (14).
10. Plaats de aardingsplaat (14) op de achterkant van het pistool. Plaats de borgringen (18) over de M3-schroeven (19) en draai de schroeven vervolgens in de aardingsplaat. Draai de M3-schroeven vast met een 2 mm inbussleutel tot 4,9 in-lb (0,5 N•m).



Afbeelding 7-2 Basis -spuitpistoolassemblage

- | | | |
|----------------------------|------------------------------|---------------------------------|
| 1. Filterassemblageleiding | 13. Harnas voor aansluitdoos | 18. Sluitering |
| 4. Voedingskabelboom | 14. Aardingsplaat | 19. M3-schroeven |
| 6. Schot | 16. Moer voor stopcontact | 20. Voorste
pistoolbehuizing |
| 8. Zeskantmoeren | 17. Achterste wapenbehuizing | |

Deze pagina is opzettelijk leeg gelaten.

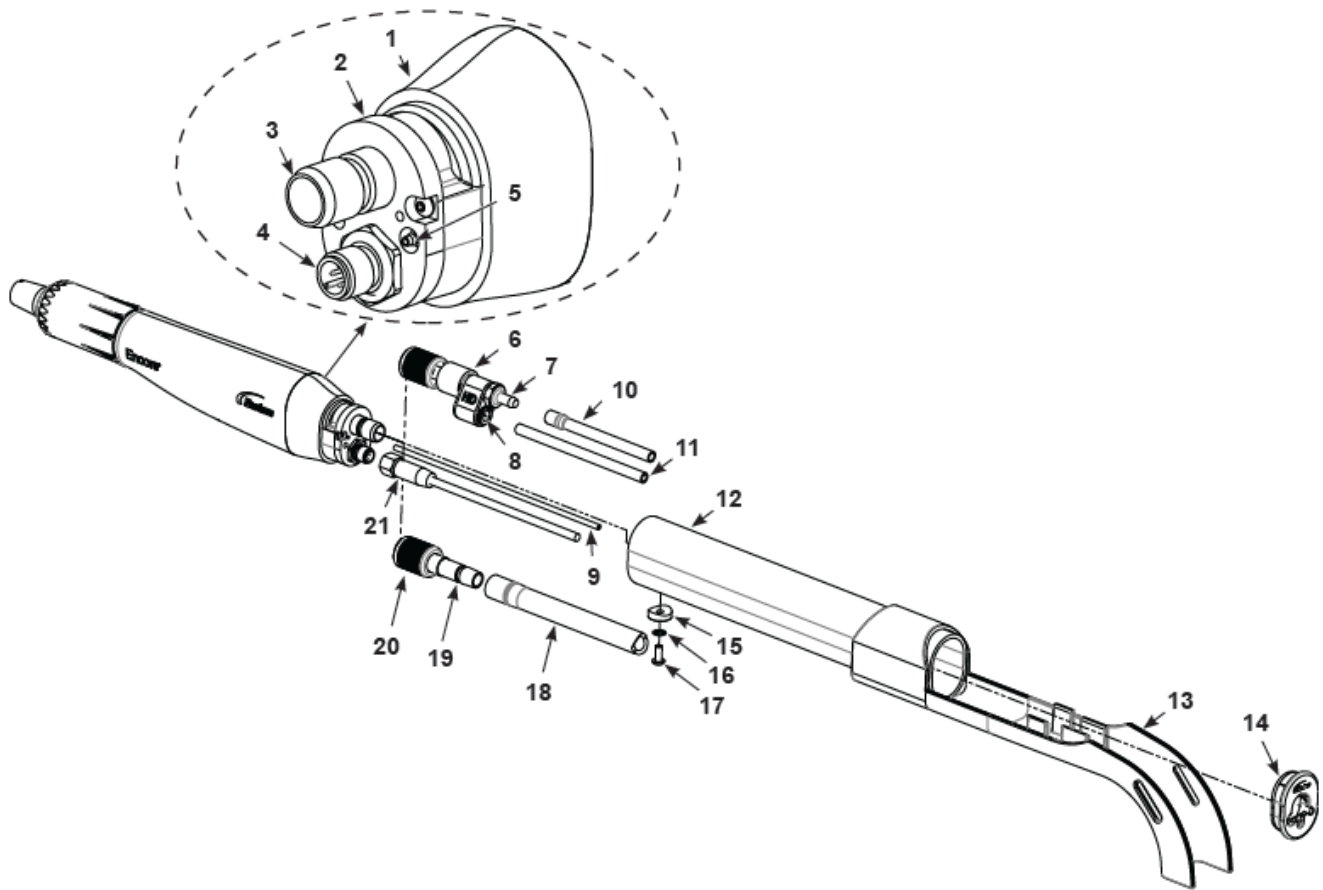
Reparatie van de kit

Demontage van buisbevestiging

Zie afbeelding 7-3.

1. Draai de M5-schroef (17) los en verwijder de borgring (16) en de zadelring (15) van de aardingsplaat.
 2. Schuif de montagebuis (12) van het pistoolhuis (1).
 3. Verwijder de slangklem van de poedertoevoerslang (18).
 4. Verwijder de poedervoerslang van de slangconnector:
 - a. **Voor venturi-systemen (VT):** Verwijder de poedertoevoerslang (18) van de VT-slangconnector (19) door de poedertoevoerslang (18) van de slangconnector (19) te trekken.
 - b. **Voor HD-systemen:** Verwijder de 8 mm poedervoerslang (10) van de HD-diffusor (6) door de poedertoevoerslang (10) uit de slangconnector (7) te trekken.
 5. Verwijder de slangconnector van de poederbuis:
 - a. **Voor venturi-systemen (VT):** Verwijder de VT-slangconnector (19) van de poederbuis (3) door de borgmoer los te draaien. Trek vervolgens de VT-slangconnector (19) van de poederbuis.
 - b. **Voor HD-systemen:** Verwijder de HD-diffusor (6) van de poederbuis (3) door de borgmoer los te draaien. Trek vervolgens de HD-diffusor (6) van de poederbuis.
 6. Verwijder de pistoolkabel (21) uit de pistoolkabelhouder (4).
- OPMERKING:** Als u de HD-diffusor gebruikt, koppelt u de blauwe verstuivingsbuis van 6 mm (11) los van de slangkoppeling (8) die aan de HD-diffusor is bevestigd.
7. Voer de kabel, slang en buis door de montagebuis en vervolgens door de eindkap (14).

OPMERKING: De montage gebeurt in omgekeerde volgorde van de demontage. Raadpleeg het hoofdstuk Installatie voor specifieke instructies.



Afbeelding 7-3 T- ube-Mount-spuitpistoolaansluitingen

- | | | |
|--------------------------------------|--------------------------------|---|
| 1. Pistoolbehuizing | 9. 4 mm elektrode luchtwasbuis | 17. M5-schroef |
| 2. Aardingsplaat | 10. 8 mm poedervoerslang | 18. 12,7 mm of 11 mm poedertoevoerslang |
| 3. Poederbuis | 11. 6 mm verstuvingsbuis | 19. VT-slangconnector |
| 4. Aansluiting voor pistoolkabelboom | 12. Bevestigingsbuis | 20. VT-slangconnectorborgmoer |
| 5. Steekverbinding (luchtreiniging) | 13. Slanghouder | 21. Pistoolkabel |
| 6. HD-diffusor (met borgmoer) | 14. Eindkap | |
| 7. HD-slangconnector | 15. Zadelring | |
| 8. Slangkoppeling | 16. Borgring | |

Demontage van het op een stang gemonteerde pistool

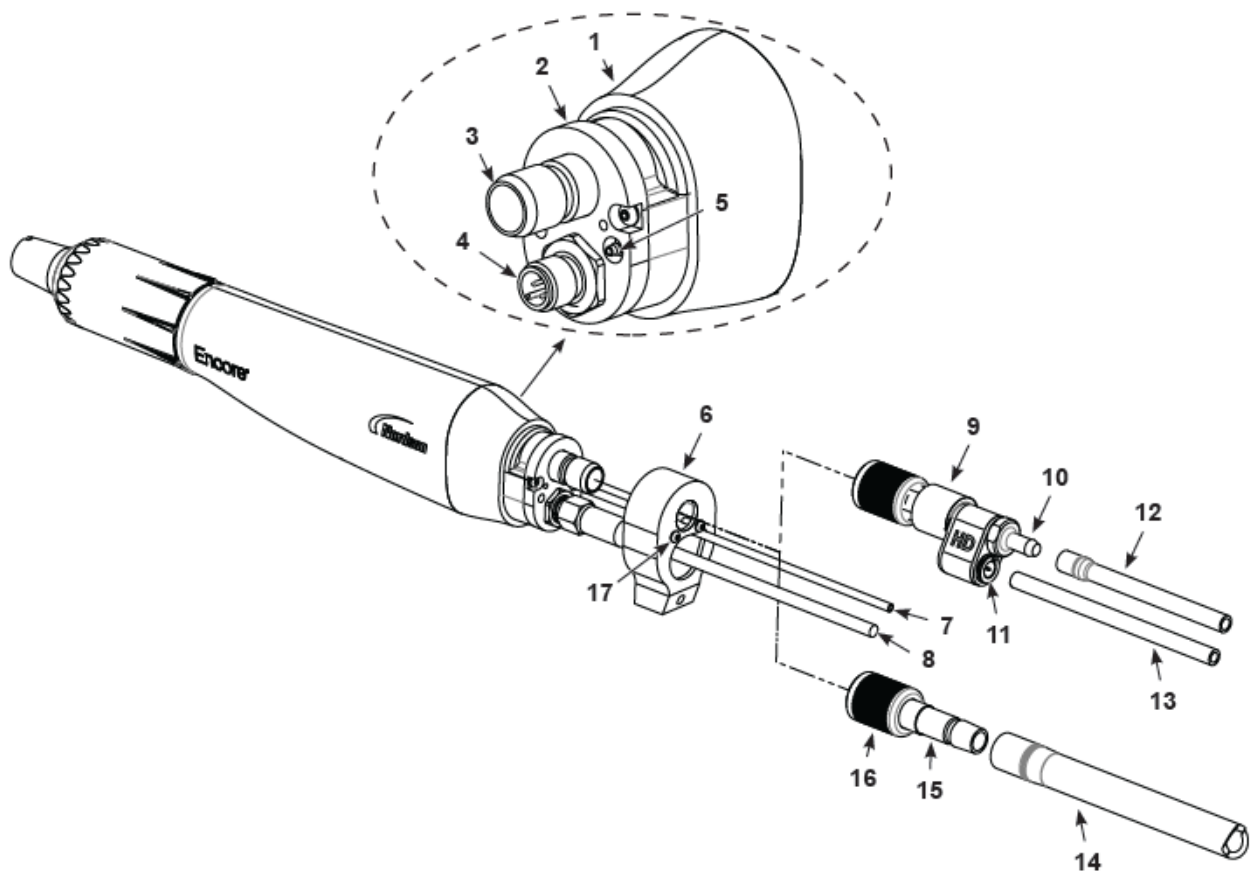
Zie afbeelding 7-4.

1. Verwijder de slangklem van de poedertoevoerslang (14) en de VT-slangconnector (19).
2. Verwijder de poedertoevoerslang naar de slangconnector:
 - a. **Voor venturi-systemen (VT):** Verwijder de poedertoevoerslang (14) van de VT-slangconnector (15) door de poedertoevoerslang uit de slangconnector (15) te trekken.
 - b. **Voor HD-systemen:** Verwijder de 8 mm poedertoevoerslang (12) van de HD-diffusor (9) door de poedertoevoerslang uit de slangconnector (10) te trekken.
3. Verwijder de slangconnector van de poederbuis:
 - a. **Voor venturi-systemen (VT):** Verwijder de VT-slangconnector (15) van de poederbuis (3) door de borgmoer (16) los te draaien. Trek vervolgens de VT-slangconnector (15) uit de poederbuis.
 - b. **Voor HD-systemen:** Verwijder de HD-diffusor (9) van de poederbuis (3) door de borgmoer los te draaien. Trek vervolgens de HD-diffusor (9) uit de poederbuis.
4. Koppel de doorzichtige, 4 mm elektrode-luchtslang (7) los van de kleine weerhaakfitting (5) op het pistoolhuis.
5. Verwijder de kabel van het pistool (8) uit de aansluiting van de kabelboom van het pistool (4).

OPMERKING: Als u de HD-diffusor gebruikt, koppelt u de blauwe verstuivingsbuis van 6 mm (13) los van de slangkoppeling (11) die aan de HD-diffusor is bevestigd.

6. Verwijder de adapter voor de montage van het spuitpistool op de stang (6) van de achterkant van het pistoolhuis (1) door de M3-schroeven (17) met borgringen aan de achterkant van de adapter voor de montage op de stang los te draaien met een 2 mm inbusleutel.

OPMERKING: De montage gebeurt in omgekeerde volgorde van de demontage. Raadpleeg het hoofdstuk over installatie voor specifieke instructies.



Afbeelding 7-4 Bar-Mount Smitpistool

- | | | |
|--------------------------------------|--------------------------------|--------------------------------------|
| 1. Pistoolbehuizing | 7. 4 mm elektrode luchtwasbuis | 13. 6 mm verstuivingsbuis |
| 2. Aardingsplaat | 8. Pistoolkabel | 14. 12,7 mm of 11 mm poedervoerslang |
| 3. Poederbuis | 9. HD-diffusor (met borgmoer) | 15. VT-slangconnector |
| 4. Aansluiting voor pistoolkabelboom | 10. HD-slangconnector | 16. VT-slangconnectorborgmoer |
| 5. Steekfitting (luchtreiniging) | 11. Slangkoppeling | 17. M3 x 30 schroef |
| 6. Stangbevestigingsadapter | 12. 8 mm poedertoevoerslang | |

Sectie 8

Onderdelen

Onderdelen

Om onderdelen te bestellen, belt u het Nordson Industrial Coating Solutions Customer Support Center op (800) 433-9319 of neemt u contact op met uw lokale Nordson-vertegenwoordiger.

Gebruik van de geïllustreerde onderdelenlijst

De nummers in de kolom Item komen overeen met de nummers die de onderdelen identificeren in de illustraties achter elke onderdelenlijst. De code NS (niet afgebeeld) geeft aan dat een vermeld onderdeel niet is afgebeeld. Een streepje (—) wordt gebruikt wanneer het onderdeelnummer van toepassing is op alle onderdelen in de illustratie.

Het nummer in de kolom Onderdeel is het onderdeelnummer van Nordson Corporation. Een reeks streepjes in deze kolom (---) betekent dat het onderdeel niet afzonderlijk kan worden besteld.

De kolom 'Beschrijving' geeft de naam van het onderdeel, evenals de afmetingen en andere kenmerken, indien van toepassing. Inspringingen geven de relaties tussen assemblages, subassemblages en onderdelen weer.

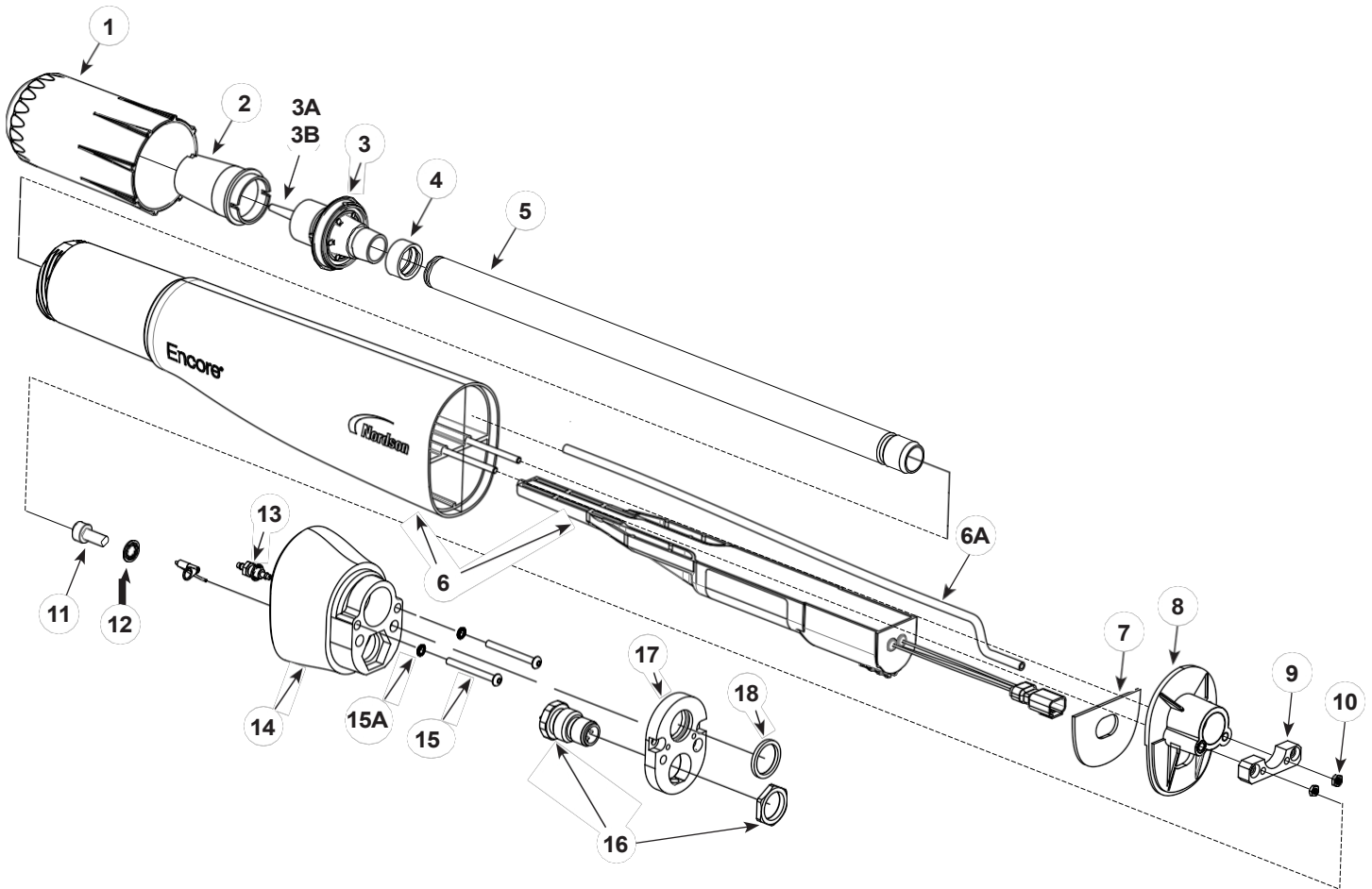
- Als u de assemblage bestelt, worden de onderdelen 1 en 2 meegeleverd.
- Als u artikel 1 bestelt, wordt artikel 2 meegeleverd.
- Als u artikel 2 bestelt, ontvangt u alleen artikel 2.

Het getal in de kolom Hoeveelheid is de vereiste hoeveelheid per eenheid, assemblage of subassemblage. De code AR (As Required) wordt gebruikt als het onderdeelnummer een bulkartikel is dat in hoeveelheden wordt besteld of als de hoeveelheid per assemblage afhankelijk is van de productversie of het model.

De letters in de kolom Opmerking verwijzen naar opmerkingen aan het einde van elke onderdelenlijst. Opmerkingen bevatten belangrijke informatie over het gebruik en het bestellen. Er moet speciale aandacht worden besteed aan opmerkingen.

Item	Onderdeel	Onderdeel	Onderdeel	Beschrijving	Aantal	Opmerking
—	-----	—	—		—	
1	-----					
2						
						Vervolg...
OPMERKING: A.						
B.						
NS: Niet afgebeeld						
AR: Indien vereist						

Basis spuitpistool



Afbeelding 8-1 Onderdelen van het spuitpistool

Zie afbeelding 8-
1.

Item	Onderdeel	Beschrijving	Aantal	Opmerking
—	1624523	APPLICATOR, auto, encore,		
1	1081638	• MOER, spuitmond, applicator, Encore	1	
2	1081657	• SPROEIKOP, vlakke straal, 3 mm, Encore,	1	A
3	1604824	• ELEKTRODE-ASSEMBLAGE, Encore, vlakke straal	1	B
3A	-----	•• ELEKTRODE, veercontact, verpakt	1	
3B	-----	•• HOUDER, elektrode, M3, vlakke straal, Encore	1	B
4	1097527	• AFDICHTING, buis, poeder	1	
5	1097524	• TUBE, poeder, stangbevestiging, auto, Encore	1	C
6	1608279	• KIT, negatieve voeding/autocarrosserie, Encore	1	
6A	-----	•• FILTERASSEMBLAGE, applicator	1	
—	1625607	• KIT, schot, auto, Encore	1	
7	-----	•• PAKKING, vermenigvuldigingsdeksel, applicator, Encore	1	
8	-----	•• SCHOT, carrosserie, voorzijde, auto, Encore	1	
9	-----	•• PLAAT, schroef, zink	1	
10	UA	•• MOER, zeskant, 4-40	2	
—	1625590	• KIT, achterkant, pistool, auto, Encore	1	
11	UA	•• SCHROEF, inbus, M5 x 12, staal, zink	1	
12	UA	•• RING, borgring, inwendig, M5, zink	1	
13	-----	•• FITTING, schot, getand, dubbel, 10- 32 x 4 mm buis	1	
14	-----	•• LICHAAM, pistool, achter, automatisch, Encore	1	
15	UA	•• SCHROEF, inbuskop, M3 x 30, ZN	2	
15A	UA	•• RING, borgring, inwendig, M3, staal, zink	2	
16	-----	•• OPBERGVAK, pistoolharnas	1	
17	-----	•• PLAAT, aarding, auto, Encore,	1	
18	-----	•• QUAD RING, Viton™, 0,614 ID x 0,070	1	
NS	UA	• KLEM, slang, 0,637- 0,795 OD	2	

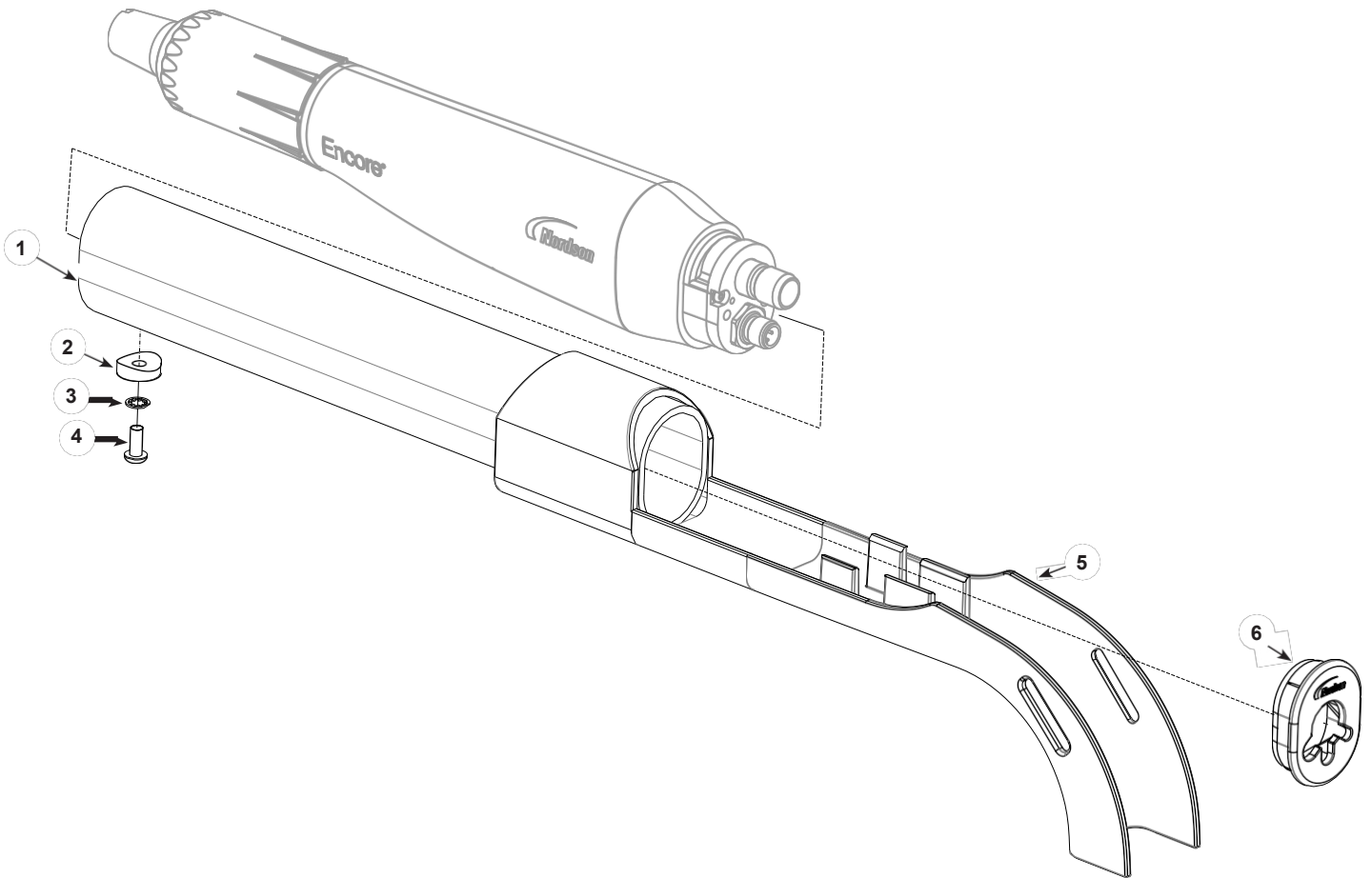
OPMERKING: A. Raadpleeg het hoofdstuk Onderdelen voor een volledige lijst van beschikbare vlakke sproeikoppen, conische sproeikoppen en deflectoren.

B. Alleen voor gebruik met platte sproeikoppen. Raadpleeg het hoofdstuk Opties voor assemblies/onderdelen voor gebruik met conische sproeikoppen en deflectoren.

C. Voor gebruik met slangen van 11 mm en 12,7 mm.

UA: Niet verkrijgbaar via Nordson. Neem contact op met uw lokale distributeur of lokale leverancier.

Applicator voor buismontage



Afbeelding 8-2 T- ube-Mount spuitpistoolonderdelen

Zie afbeelding 8-
2.

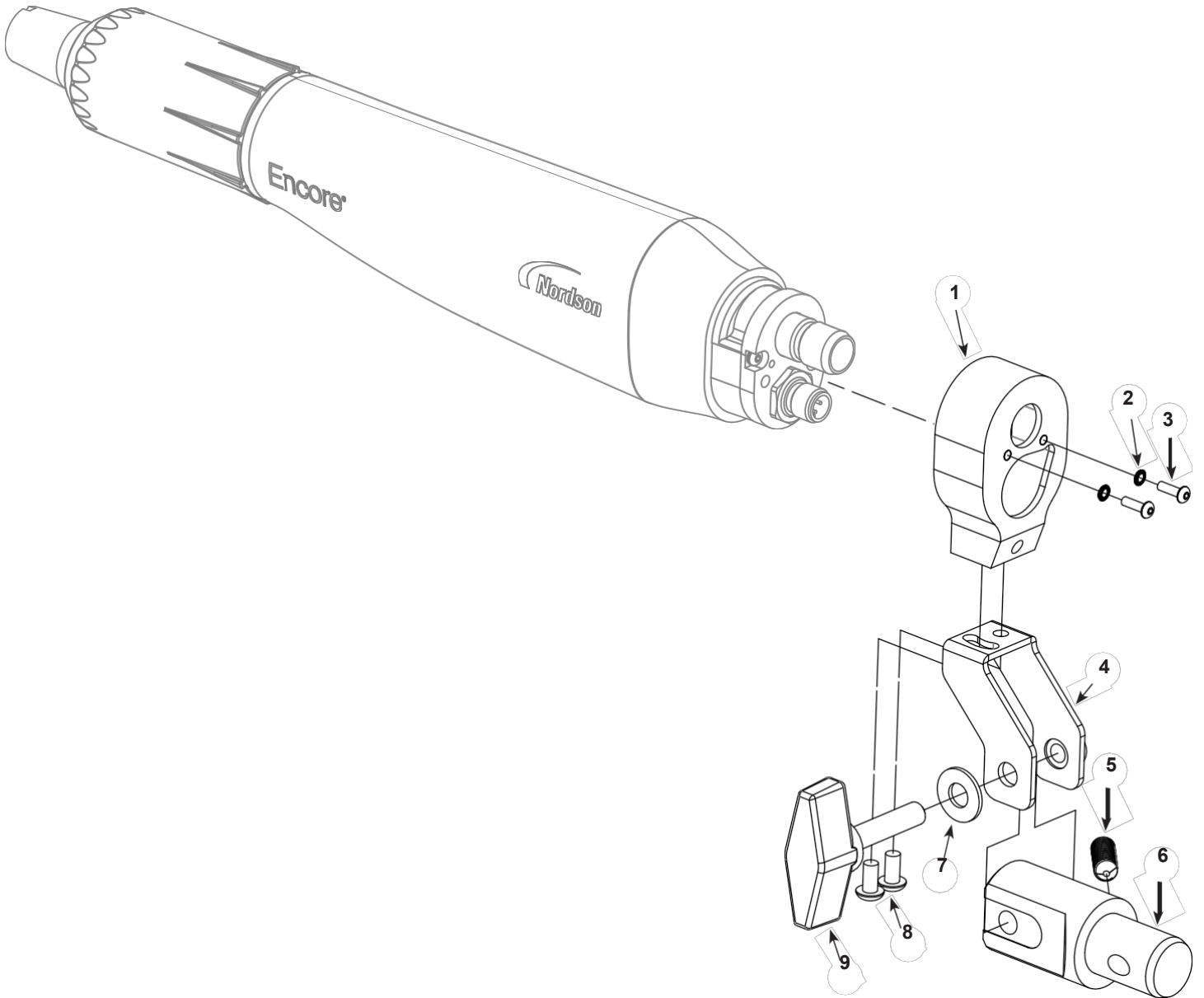
Onderdeel	Onderdeel	Beschrijving	Aantal	Opmerking
—	1625163	KIT, buis, montage, auto, Encore, 1,5 m	1	A
—	1625164	KIT, buis, bevestiging, auto, Encore, 6 ft	1	A
—	1625165	KIT, buis, bevestiging, auto, Encore, 8 ft	1	A
1	-----	• BUIS, bevestiging, auto, Encore	1	A
—	1626031	• KIT, hardware, buisbevestiging, Encore	1	
2	-----	• • WASHER, zadel, buisbevestiging, auto, Encore	1	
3	UA	• • WASHER, slot, binnenkant, M5, zink	1	
4	UA	• • SCHROEF, knop, mof, M5 x 12, zink	2	
5	1612462	• HANGER, slang, automatisch pistool	1	
6	-----	• DOP, uiteinde, buisbevestiging	1	

OPMERKING: A. De lengte van de buisbevestiging is afhankelijk van de toepassing.

NS: Niet afgebeeld

AR: Zoals vereist

Stafmontage-applicator



Afbeelding 8-3 Onderdelen van het op een stang gemonteerde spuitpistool van het type ' '

Zie afbeelding 8-

3.

OPMERKING: Kabels voor het spuitpistool voor montage op een stang zijn optioneel. Raadpleeg *Kabels* in de *onderdelenlijst*.

sectie voor beschikbare kabels.

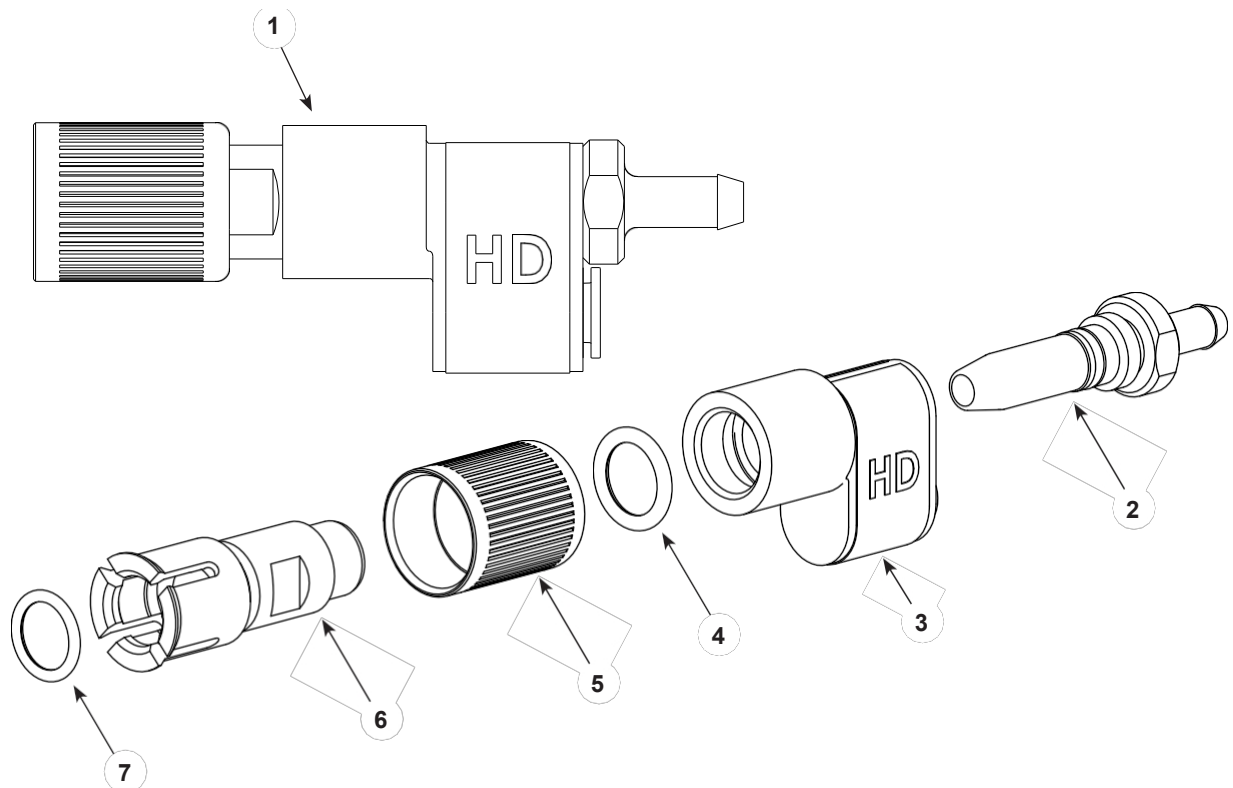
Item	Onderdeel	Beschrijving	Aantal	Opmerking
—	1625160	KIT, stangbevestiging, auto, Encore	1	
1	-----	• ADAPTER, bevestiging, stang	1	
2	UA	• RING, borgring, M3, dubbel gekarteld, zink	2	
3	UA	• SCHROEF, knop, inbus, M3 x 0,5 x 10, zink	2	
4	-----	• BEUGEL, montage, staaf	1	
5	UA	• SCHROEF, set, conus, M8 x 20, bevestigingsmiddel	1	
6	-----	• ADAPTER, buis, bevestiging, staaf	1	
7	UA	• RING, plat, 0,34 x 0,74 x 0,06 inch, nylon	1	
8	UA	• SCHROEF, knop, inbus, M5 x 10	2	
9	-----	• KNOP, T-greep	1	

NS: Niet afgebeeld

UA: Niet verkrijgbaar via Nordson. Neem contact op met uw lokale distributeur of lokale leverancier.

HD-diffusor voor Encore automatische applicator

Zie afbeelding 8-4. Deze HD-diffusor is optioneel.



Afbeelding 8-4 Encore HD- e interne diffuser

Item	Onderdeel	Beschrijving	Aantal	Opmerking
1	1625279	KIT, diffuser, auto, Encore HD	1	
2	-----	• ADAPTER, slang, diffuser, Encore HD	1	
3	-----	• BEHUIZING, externe diffuser, Encore HD	1	
4	UA	• O-RING, siliconen, 0,563 x 0,750 x 0,094	1	
5	-----	• BEVESTIGING, connector, slang, universeel, auto, Encore	1	
6	-----	• ADAPTER, diffuser, Encore HD	1	
7	UA	• O-RING, siliconen, 13 mm ID x 2 mm B	1	
NS	-----	• FITTING, recht, 10 mm t - 8 mm t	1	A

OPMERKING: A. Deze fitting wordt gebruikt voor installaties met 10 mm-buizen die uit de pompkast of het toevoercentrum komen. Bij deze installaties moet de buisdiameter worden teruggebracht tot 8 mm voor de laatste 3 meter vóór de aansluiting op het pistool/de diffuser.

UA: Niet verkrijgbaar via Nordson. Neem contact op met uw lokale distributeur of lokale leverancier.

NS: Niet afgebeeld

Sectie 9

Opties

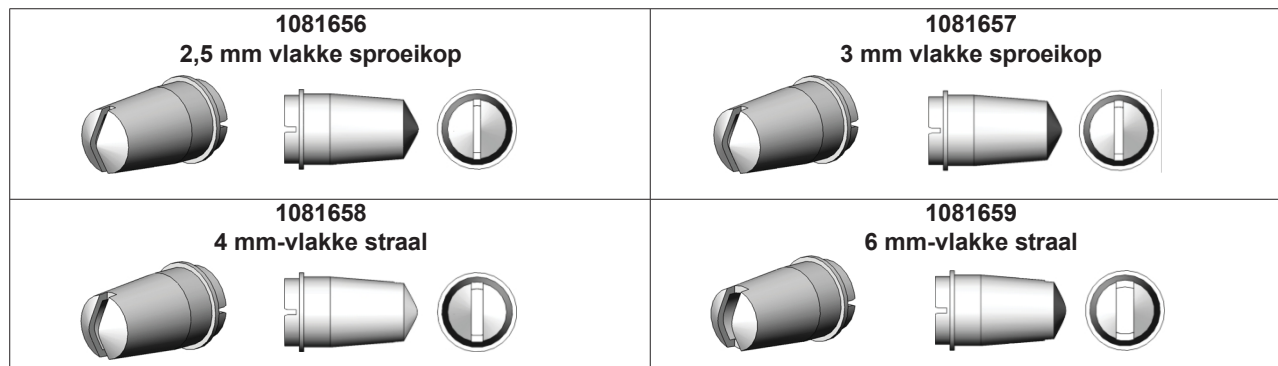
Kabels

Deze kabels verbinden het spuitpistool met de spuitpistoolcontroller (Encore HD iControl geïntegreerde regeleenheid).

Onderdeel	Beschrijving	Opmerking
1097537	KABEL, auto, Encore, 8 m (26,25 ft)	
1097539	KABEL, auto, Encore, 12 m (39,4 ft)	
1097540	KABEL, auto, Encore, 16 m (52,5 ft)	
1601344	KABEL, verlengstuk, Encore, 4 m (13,1 ft)	

Platte sproeikoppen

Zie afbeelding 9-1. De 2,5- en 4-mm vlakke sproeikoppen worden meegeleverd met het spuitpistool. Alle andere vlakke sproeikoppen zijn optioneel.



Afbeelding 9-1 Vlakke sproeikop -sproeikoppen

Kruissproeikoppen



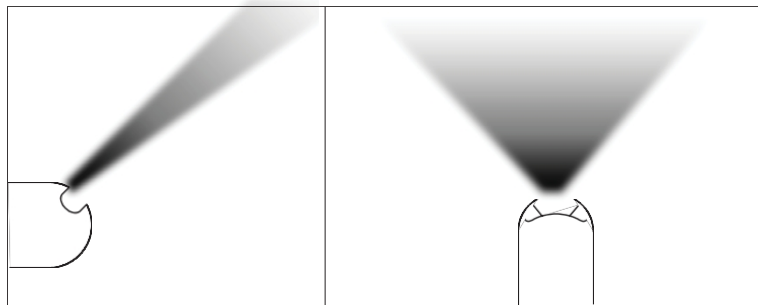
Afbeelding 9-2 Dwarsdoorsnijdende sproeikoppen

45 graden hoekspuitmond

Zie figuur 9-3.

Spuitpatroon	Breed waaierpatroon loodrecht op de as van het spuitpistool
Sleuf	Schuine, dwarse sleuf
Toepassing	Flenzen en uitsparingen

Onderdeel	Beschrijving	Opmerking
1102872	SPROEIKOP, hoekspuit, Encore	



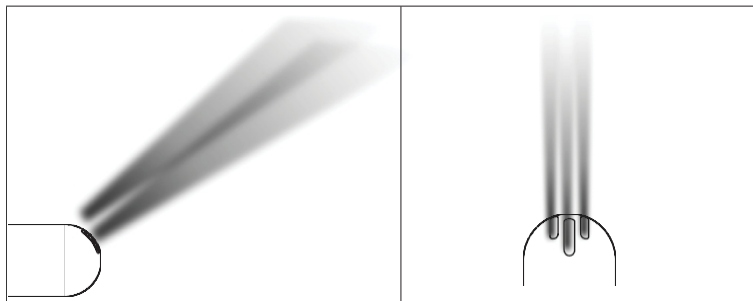
Afbeelding 9-3 45 graden -hoekspuitmond

45 graden in-line vlakstraalspuitmond

Zie afbeelding 9-4.

Sproeipatroon	Smal sproeipatroon in lijn met de as van het spuitpistool
Sleuftype	Drie schuine sleuven in lijn met de as van het spuitpistool
Toepassing	Boven- en ondercoating; doorgaans geen in/uit-onderdeelpositionering

Onderdeel	Beschrijving	Opmerking
1102871	SPROEIKOP, 45 graden, vlakke straal, Encore	

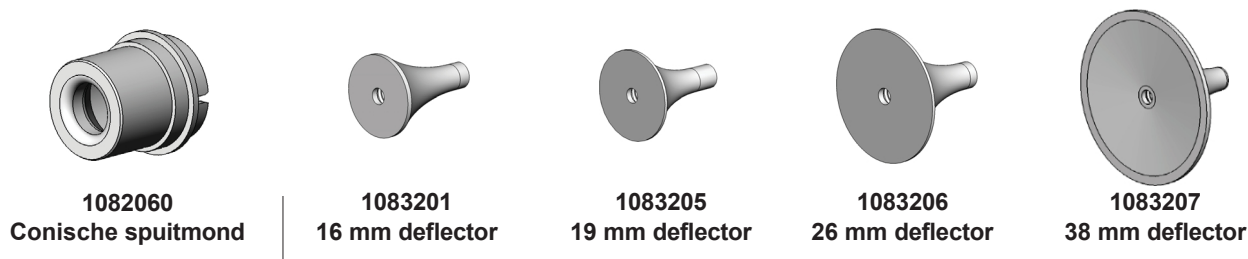


Afbeelding 9-4 45 graden -spuitmond met vlakke straal

Conische sproeikop, deflectoren en elektrode-assemblage

Zie afbeelding 9-5. De conische spuitmond en deflectoren moeten worden gebruikt in combinatie met de conische elektrodehouder. Deze onderdelen zijn optioneel en moeten apart worden besteld.

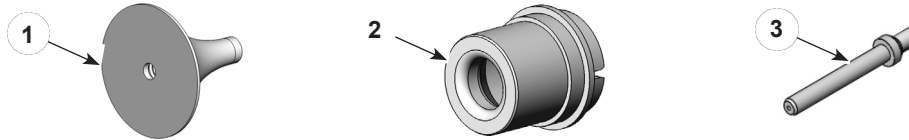
Conische spuitmond en deflectoren



Alle deflectoren zijn voorzien van een 1098306 O-ring, Viton, 3 mm x 1,1 mm breed

Afbeelding 9-5 Conische sproeikop en deflectoren van het type ''

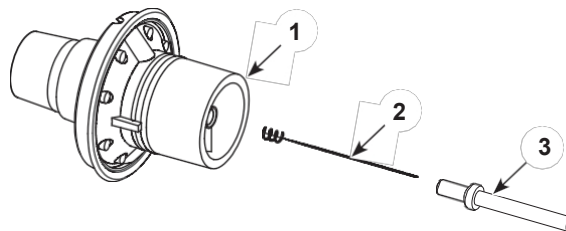
Conische spuitmondset



Afbeelding 9-6 Conische sproeierkit

Item	Onderdeel	Beschrijving	Aantal	Opmerking
—	1604828	KIT, conische spuitmond, Encore	1	
1	1083206	• DEFLECTOR, 26 mm	1	
2	1082060	• SPROEIKOP, conisch	1	
3	1605861	• ELEKTRODEHOUDER, conisch	1	

Conische elektrode-assemblage

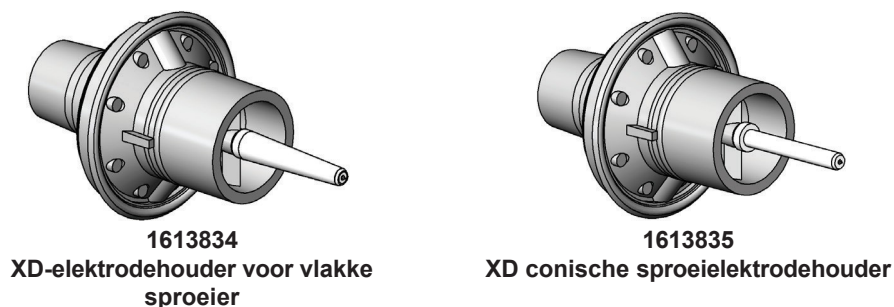


Afbeelding 9-7 Conische elektrode-assemblage

Item	Onderdeel	Beschrijving	Aantal	Opmerking
—	1106076	ELEKTRODE-ASSEMBLAGE, conisch, Encore	1	
1	-----	• ELEKTRODEHOUDER	1	
2	1106078	• ELEKTRODE	1	
3	1605861	• ELEKTRODEHOUDER, conisch	1	

XD-elektrodehouder

De XD (extended duty) elektrodehouder gaat 2 tot 3 keer langer mee dan de standaard elektrodehouder.

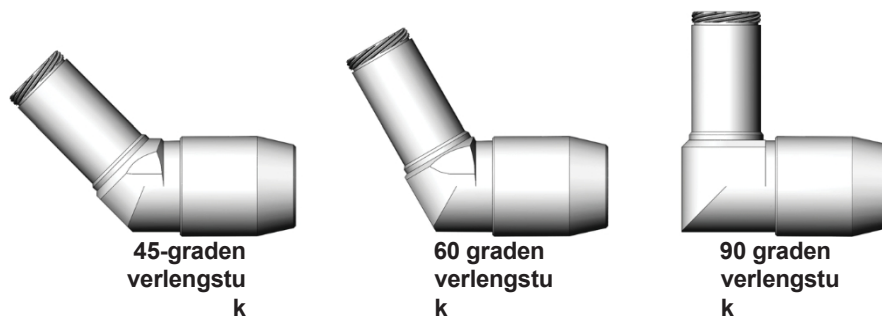


Afbeelding 9-8 Conische sproeielektrodehouder en vlakke sproeielektrodehouder

Encore haakse sproeiverlengstukken

Zie afbeelding 9-9. Encore schuine sproeiverlengstukken zijn verkrijgbaar in versies van 45, 60 en 90 graden. Ze zijn ontworpen voor gebruik op Encore automatische poedersproeipistolen, waardoor poeder onder verschillende hoeken ten opzichte van de montagepositie van het sproeipistool kan worden gesproeid.

Alle hoekige sproeiverlengstukken zijn optioneel. Zie instructieblad P/N 1605615 voor onderdelen, onderhoudsets en meer informatie.



Afbeelding 9-9 Hoekige sproeiextensies voor

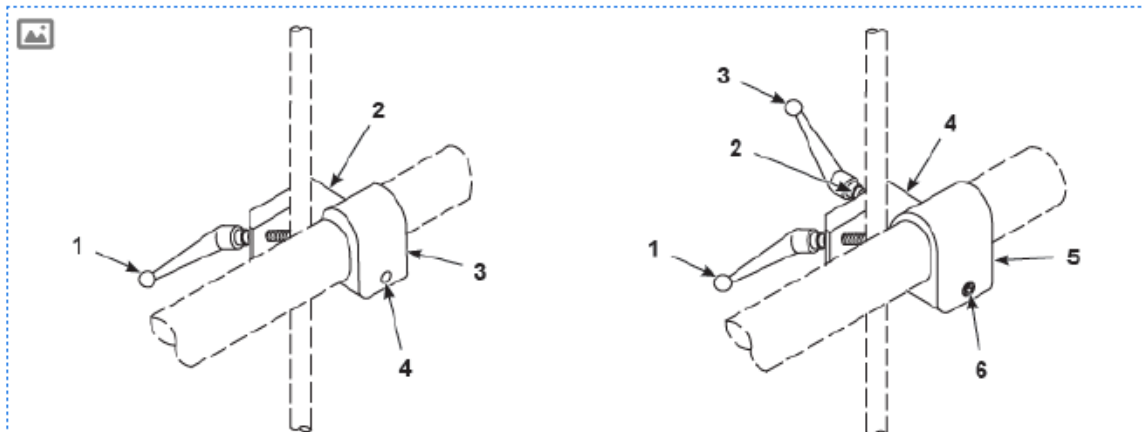
Item	Onderdeel	Beschrijving	Opmerking
—	1605703	VERLENGSTUK, spuitbus, 45 graden, Encore	
—	1605614	EXTENSIE, spray, 60 graden, Encore	
—	1604084	VERLENGSTUK, spuitbus, 90 graden, Encore	

Montageonderdelen voor buisgemonteerde spuitpistolen

Alle montage-assemblages zijn optioneel.

Standaardbevestiging

Draaibare bevestiging



Afbeelding 9-10 Spuitpistoolbevestigingen voor op buizen gemonteerde spuitpistolen

Standaardbevestigingsset

Item	Onderdeel	Beschrijving	Aantal	Opmerking
—	1010717	MOUNT, assemblage, automatisch geweer	1	
1	248957	• HANDGREEP, afstelling, 3/8- 16 x 1,77 inch	1	
2	-----	• BEVESTIGING, klem, automatisch pistool	1	
3	-----	• BEVESTIGING, huls, automatisch pistool	1	
4	UA	• SCHROEF, inbus, 3/8- 16 x 1,00 inch, zink	3	

UA: Niet verkrijgbaar via Nordson. Neem contact op met uw lokale distributeur of lokale leverancier.

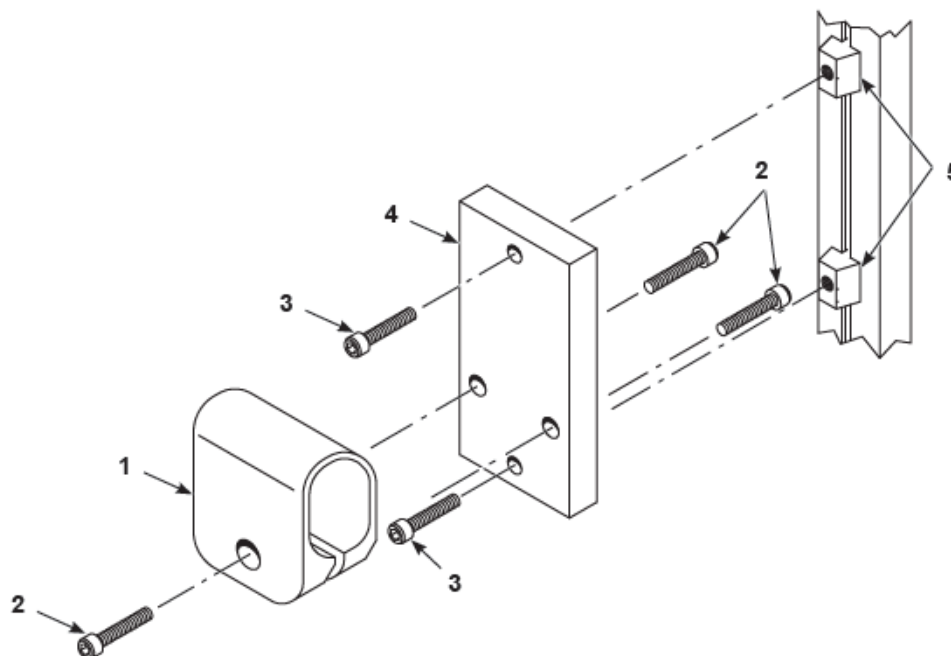
Draaibare montage

Artikel	Onderdeel	Beschrijving	Aantal	Opmerking
—	341756	MOUNT, buishouder, montage	1	
1	248957	• HANDGREEP, afstelling, 3/8- 16 x 1,77 inch.	1	
2	UA	• RING, plat, 0,406 x 0,812 x 0,065 inch, zink	1	
3	249074	• HANDGREEP, afstelling, 3/8- 16 x 2,75 inch	1	
4	-----	• BEVESTIGING, klem, automatisch pistool	1	
5	-----	• BEVESTIGING, huls, automatisch pistool	1	
6	UA	• SCHROEF, inbus, 3/8- 16 x 1,00 inch, zink	3	

UA: Niet verkrijgbaar via Nordson. Neem contact op met uw lokale distributeur of lokale leverancier.

Extrusiemontage-assemblage

Gebruik deze assemblage om een buisgemonteerd spuitpistool te bevestigen aan een stijve beugel die op een T-gleufprofiel is gemonteerd.



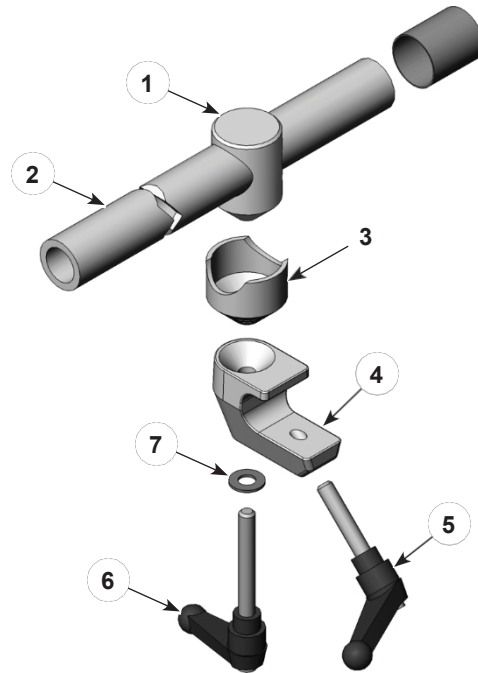
Afbeelding 9-11 Extrusiespuitpistoolbevestiging voor op buizen te monteren spuitpistolen

Item	Onderdeel	Beschrijving	Aantal	Opmerking
—	1016515	PLAAT, adapter, steun, pistoolstangassemblage	1	
1	1013964	• BEVESTIGING, huls, met schroeven, automatisch	1	
2	UA	• • SCHROEF, mof, 3/8- 16 x 1,00 inch, zink	3	
3	UA	• SCHROEF, inbus, M8 x 30, zink	2	
4	1016458	• PLAAT, bevestiging, steun, pistoolbeugel	1	
5	1016533	• MOER, T-gleuf, staal, M8	2	

UA: Niet verkrijgbaar via Nordson. Neem contact op met uw lokale distributeur of lokale leverancier.

Spuitpistoolstang voor op een stang te monteren spuitpistolen

De spuitpistoolstang is optioneel. Deze wordt vastgeklemd op bevestigingsstangen met een diameter van 1 inch.



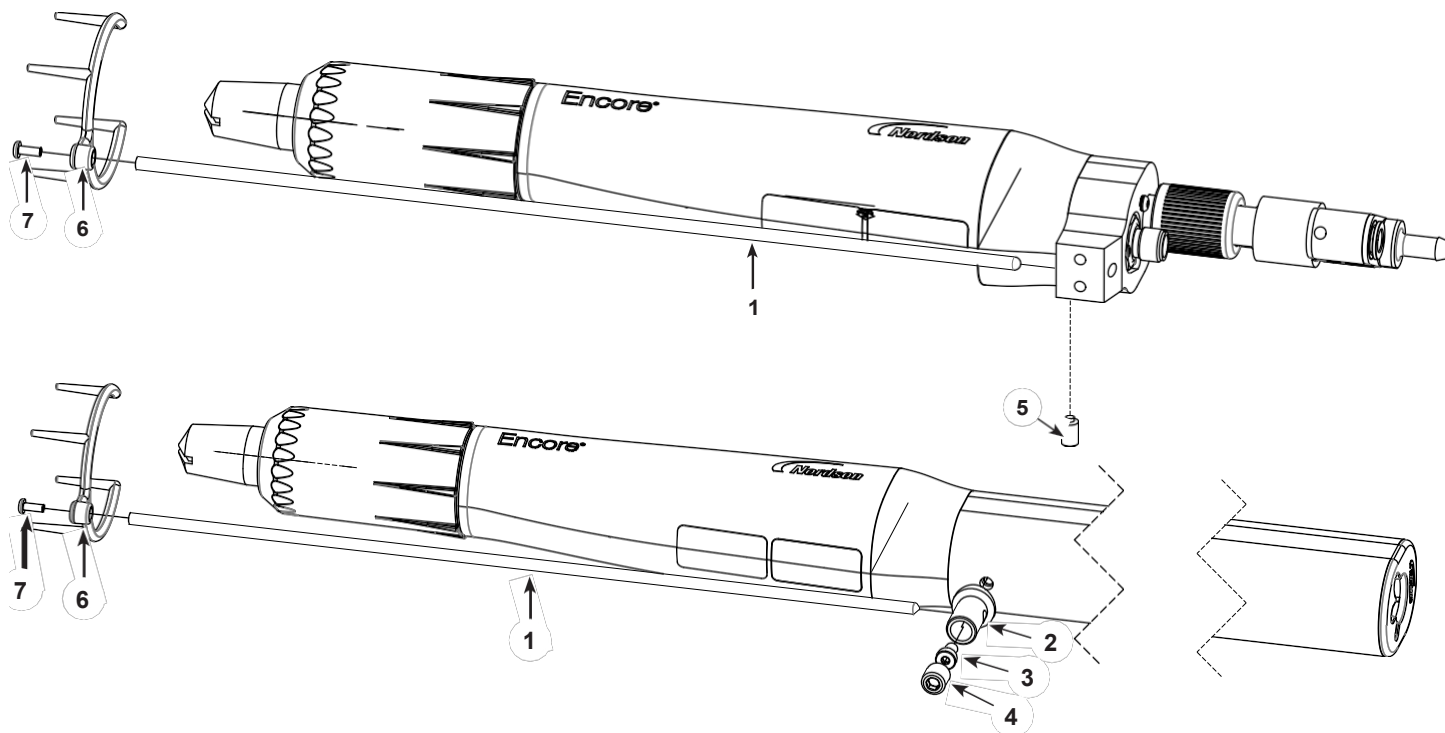
Afbeelding 9-12 Spuitpistoolbeugel voor op een beugel gemonteerde spuitpistolen

Item	Onderdeel	Beschrijving	Aantal	Opmerking
—	341727	GUN BAR, aluminium, 1,25 inch buitendiameter x 4 ft., assemblage	1	
1	327732	• LICHAAM, vergrendelbaar, diameter 1,25 inch	1	
2	327704	• STANG, verstelbaar, aluminium, 1,25 inch buitendiameter x 4 ft	1	
3	327733	• HULS, vergrendelbaar, 1,25 inch diameter	1	
4	248669	• BEHUIZING, verstelbare montage	1	
5	248957	• HANDGREEP, afstellen, 3/8- 16 x 1,77 inch	1	
6	249074	• HANDGREEP, verstelbaar, 3/8- 16 x 2,75 inch.	1	
7	UA	• RING, plat, 0,406 x 0,812 x 0,065 inch, zink	1	

UA: Niet verkrijgbaar via Nordson. Neem contact op met uw lokale distributeur of lokale leverancier.

Ionencollectorkit

De ionenverzamelaarsset is optioneel. Deze kan worden gebruikt met zowel de staafmontage- als de buismontageset.



Afbeelding 9-13 Ionencollectorkit (voor de duidelijkheid zijn sommige onderdelen niet weergegeven)

Item	Onderdeel	Beschrijving	Aantal	Opmerking
—	1625161	KIT, collector, ion, Encore HD	1	
1	-----	• ROD, ionencollector, 332 mm, auto, Encore	1	
2	-----	• POST, collector, ion, GEN 3	1	
3	UA	• SCHROEF, laag, M5 x 10, roestvrij staal,	1	
4	UA	• SCHROEF, set, nylon punt, M10 x 10, zwart	1	
5	UA	• SCHROEF, set, nylon punt, M5 x 8, zwart	1	
6	-----	• TIP, ionencollector, meerpunts	1	
7	UA	• SCHROEF, pan, rec, M3 x 8, zink	1	

UA: Niet verkrijgbaar via Nordson. Neem contact op met uw lokale distributeur of lokale leverancier.

EU-CONFORMITEITSVERKLARING

OPMERKING: Het originele document is gemaakt in het Engels. Vertalingen zijn gemaakt met AI-software om het in meerdere talen beschikbaar te maken. AI-vertalingen kunnen mogelijk niet alle nuances van de oorspronkelijke tekst volledig weergeven. Raadpleeg voor kritische informatie of vragen de originele versie of neem contact op met Nordson Corporation.

Product: Encore automatisch poedersproeisysteem

Deze verklaring wordt afgegeven onder de uitsluitende verantwoordelijkheid van de fabrikant.

Modellen: Encore Automatic Applicator, Encore HD Automatic Applicator en Encore HD iControl 2

Beschrijving: Dit automatische elektrostatische poedersproeisysteem met hoge dichtheid omvat een applicator, een bedieningskabel en bijbehorende controllers. Deze bedieningselementen zijn verkrijgbaar in een 4-32 applicator-bedieningskast als hoofdconsole met een pc en display of als hulpconsole zonder pc of display. Er is een optionele voetstukunit beschikbaar voor montage op afstand van het display binnen de gevarenszone of het geclassificeerde gebied.

Toepasselijke richtlijnen:

2006/42/EG - Machinerichtlijn
2014/30/EU - EMC-richtlijn 2014/34/EU
- ATEX-richtlijn

Normen gebruikt voor naleving:

EN/ISO12100 (2010)	EN60204-1 (2018)	EN61000-6-3 (2007)
EN60079-0 (2020)	EN50050-2 (2013)	EN61000-6-2 (2005)
EN60079-31 (2014)	EN50177 (2012)	EN55011 (2016)

Type bescherming:

- Omgevingstemperatuur: +15 °C tot +40 °C
- Ex II 2 D / 2mJ = Automatische applicators
- Ex II (2) D = Hoofdconsole en hulpconsolecontrollers
- Ex II (2) 3 D = optionele voetstukken

ATEX-productcertificaten:

- FM13ATEX0006X (applicators) (Dublin, Ierland)
- FM16ATEX0055X (controllers) (Dublin, Ierland)

ATEX-kwaliteitscertificaat

- 0598 SGS Fimko Oy (Helsinki, Finland)



Datum: **10 oktober 2024**

Jeremy Krone
Technisch manager
Industrial Coating Systems
Amherst, Ohio, USA

**Geautoriseerde vertegenwoordiger van Nordson
in de EU Contactpersoon:** Operations Manager
Industrial Coating Systems
Nordson Deutschland GmbH
Heinrich-Hertz-Straße 42-44 D-
40699 Erkrath



BRITSE CONFORMITEITSVERKLARING

OPMERKING: Het originele document is gemaakt in het Engels. Vertalingen zijn gemaakt met AI-software om het in meerdere talen beschikbaar te maken. AI-vertalingen kunnen mogelijk niet alle nuances van de oorspronkelijke tekst volledig weergeven. Raadpleeg voor kritische informatie of vragen de originele versie of neem contact op met Nordson Corporation.

Product: Encore automatisch poedersproeisysteem

Deze verklaring wordt afgegeven onder de uitsluitende verantwoordelijkheid van de fabrikant.

Modellen: Encore Automatic Applicator, Encore HD Automatic Applicator en Encore HD iControl 2

Beschrijving: Dit automatische elektrostatische poedersproeisysteem met hoge dichtheid omvat een applicator, een bedieningskabel en bijbehorende controllers. Deze bedieningselementen zijn verkrijgbaar in een 4-32 applicator-bedieningskast als hoofdconsole met een pc en display of als hulpconsole zonder pc of display. Er is een optionele voetstukunit beschikbaar voor montage op afstand van het display binnen de gevarezone of het geclassificeerde gebied.

Toepasselijke richtlijnen:

Veiligheid van machines 2008

Apparatuur en beveiligingssysteem bedoeld voor gebruik in potentieel explosieve atmosferen Verordening 2016

Elektromagnetische compatibiliteit Verordening 2016

Normen die worden gebruikt voor naleving:

EN/ISO12100 (2010) EN60204-1 (2018) EN61000-6-3 (2007)

EN60079-0 (2018) EN50050-2 (2013) EN61000-6-2 (2005)

EN60079-31 (2014) EN50177 (2012) EN55011 (2016)

Type bescherming:

- Omgevingstemperatuur: +15 °C tot +40 °C
- Ex II 2 D / 2mJ = automatische applicators
- Ex II (2) D = Hoofdconsole en hulpconsolecontrollers
- Ex II (2) 3 D = optionele voetstukken

ATEX-productcertificaten:

- FM21UKEX0223X (applicators) (Maidenhead, Berkshire, Verenigd Koninkrijk)
- FM21UKEX0221X (Controllers) (Maidenhead, Berkshire, Verenigd Koninkrijk)

ATEX-kwaliteitscertificaat

- SGS Baseefa NB 1180 (Buxton, Derbyshire, Verenigd Koninkrijk)



Jeremy Krone
Supervisor Productontwikkeling Engineering
Industriële coatingsystemen
Amherst, Ohio, USA

Datum: 10 oktober 2024

Geautoriseerde vertegenwoordiger van Nordson in het Verenigd Koninkrijk Contactpersoon:

Technisch ondersteuningsingenieur
Nordson UK Ltd.; Unit 10 Longstone Road Heald
Green; Manchester, M22 5LB. Engeland

