

Encore® Automatikus porfesték-szórópisztoly

Ügyfél termék kézikönyv

Dokumentumszám 1625071hu-03

– Hungarian –

Kiadva: 07/25

MEGJEGYZÉS: Az eredeti dokumentum angol nyelven készült. A fordítások mesterséges intelligencia alapú szoftverrel készültek, hogy több nyelven is elérhető legyen. A mesterséges intelligencia fordítások nem feltétlenül adják vissza teljes mértékben az eredeti szöveg minden árnyalatát. Kritikus információk vagy kérdések esetén kérjük, olvassa el az eredeti változatot, vagy lépjen kapcsolatba a Nordson Corporationnel.

Alkatrészek és műszaki támogatásért hívja az Industrial Coating Solutions ügyfélszolgálati központot a (800) 433-9319 telefonszámon, vagy vegye fel a kapcsolatot a helyi Nordson képviselővel.

Ez a dokumentum előzetes értesítés nélkül változhat.

A legfrissebb verziót a <http://emanuals.nordson.com> oldalon találja.



Kapcsolat

A Nordson Corporation örömmel fogadja termékeivel kapcsolatos információkérését, észrevételeit és kérdéseit. Általános információk a Nordsonról az interneten a következő címen található:

<http://www.nordson.com>

<http://www.nordson.com/en/global-directory>

Figyelem

Ez a Nordson Corporation kiadványa, amely szerzői jogi védelem alatt áll. Eredeti szerzői jogi dátum: 08/24. A dokumentum egyetlen része sem másolható, reprodukálható vagy fordítható más nyelvre a Nordson Corporation előzetes írásbeli hozzájárulása nélkül. A kiadványban szereplő információk előzetes értesítés nélkül változhatnak.

– Eredeti dokumentum –

Védjegyek

A Nordson, az Encore és a Nordson logó a Nordson Corporation bejegyzett védjegyei. Minden egyéb védjegy a megfelelő tulajdonosok tulajdonát képezi.

Tartalomjegyzék

Biztonság	1-1
Bevezetés	1-1
Képzett személyzet.....	1-1
Rendeltetés.....	1-1
Szabályozások és jóváhagyások	1-1
Személyes biztonság	1-2
Tűzbiztonság.....	1-2
Földelés.....	1-3
Meghibásodás esetén teendő intézkedések	1-3
Hulladékkezelés	1-3
Leírás	2-1
Műszaki adatok.....	2-2
Felhordó eszköz tanúsítási címke.....	2-3
Sorozatszám címke.....	2-3
A biztonságos használatra vonatkozó különleges feltételek	2-3
Méretek és tömegek.....	2-4
Telepítés	3-1
Csőre szerelhető szórópisztolyok	3-1
Csőre szerelhető szerelvénykészlet	3-4
Rúdra szerelhető szórópisztolyok	3-5
Iongyűjtő készlet	3-8
Csőre szerelhető szórópisztoly felszerelése	3-8
Rúdra szerelhető szórópisztoly felszerelése.....	3-9
Az iongyűjtő rúd beállítása	3-10
Működés	4-1
Lapos szórófejek cseréje	4-2
Opcionális terelőlemezek vagy kúpos fúvókák cseréje.....	4-3
Karbantartás	5-1
Por kopó alkatrészek karbantartása	5-1
Hibaelhárítás	6-1
Általános hibaelhárítási táblázat	6-1
Tápegység ellenállás teszt	6-4
Elektródakészlet ellenállás teszt.....	6-5
Kábel folytonossági tesztek.....	6-5
Sugárzó pisztoly kábel	6-5
Javítás	7-1
Alappisztoly javítása	7-1
Alapfegyver szétszerelése	7-1
Alapfegyver szétszerelése (folytatás).....	7-2
Alapfegyver összeszerelése.....	7-3
Javító készlet.....	7-6
Csőre szerelt szerelvény szétszerelése	7-6
Rúd-tartó fegyver szétszerelése.....	7-8
Alkatrészek	8-1
Alkatrészek	8-1
Az illusztrált alkatrészelista használata	8-1
Alapszórópisztoly	8-2
Csőre szerelhető felhordó eszköz	8-4
Rúd-rögzítésű felhordó eszköz.....	8-6
HD diffúzor Encore automatikus felhordóhoz	8-8
Opciók	9-1
Kábelek.....	9-1
Lapos szórófejek	9-1
Keresztmetszetű fúvókák	9-1
45 fokos sarokszóró fúvóka	9-2
45 fokos egyenes lapos szórófej.....	9-3
Kúpos fúvóka, terelőlemezek és elektróda szerelvény	9-3
Kúpos fúvóka és terelőlemezek	9-3
Kúpos fúvókakészlet	9-4
Kúpos elektróda szerelvény	9-4
XD elektródatartó	9-4
Encore szögletes permetező hosszabbítók.....	9-5
Csőre szerelhető szórópisztoly-rögzítő szerelvények.....	9-6
Standard rögzítő szerelvény	9-6
Forgócsapos szerelvény	9-6
Extrudált rögzítő szerelvény.....	9-7
Sugárzó pisztoly tartó rúd rúd-tartó sugárzó pisztolyokhoz.....	9-8
Iongyűjtő készlet	9-9

1. szakasz

Biztonság

Bevezetés

Olvassa el és kövesse ezeket a biztonsági utasításokat. A feladatra és a berendezésre vonatkozó figyelmeztetések, óvintézkedések és utasítások a berendezés dokumentációjában található, ahol ez szükséges.

Győződjön meg arról, hogy a berendezést üzemeltető vagy szervizelő személyek számára minden berendezés dokumentációja, beleértve ezeket az utasításokat is, hozzáférhető.

Képzett személyzet

A berendezés tulajdonosai felelősek azért, hogy a Nordson berendezéseket képzett személyzet szerelje be, üzemeltesse és szervizelje. Képzett személyzetnek azok a munkavállalók vagy alvállalkozók minősülnek, akik képzésben részesültek a rájuk bízott feladatok biztonságos elvégzéséhez. Ismerik az összes vonatkozó biztonsági szabályt és előírást, és fizikailag képesek a rájuk bízott feladatok elvégzésére.

Rendelkezésre szánt felhasználás

A Nordson berendezéseknek a berendezéssel együtt szállított dokumentációban leírtaktól eltérő módon történő használata személyi sérüléseket vagy anyagi károkat okozhat.

A berendezések nem rendeltetésszerű használatának néhány példája:

- kompatibilis anyagok használata
- engedélyezetlen módosítások végzése
- biztonsági burkolatok vagy reteszek eltávolítása vagy megkerülése
- kompatibilis vagy sérült alkatrészek használata
- nem jóváhagyott kiegészítő berendezések használata
- a berendezés maximális teljesítményének túllépése

Szabályozások és jóváhagyások

Győződjön meg arról, hogy minden berendezés a használat helyszínének környezeti feltételeinek megfelelően van minősítve és jóváhagyva. A Nordson berendezésekre vonatkozó jóváhagyások érvényüket veszítik, ha a telepítésre, üzemeltetésre és szervizelésre vonatkozó utasításokat nem tartják be.

A berendezés telepítésének minden fázisának meg kell felelnie az összes szövetségi, állami és helyi előírásnak.

Személyes biztonság

A sérülések elkerülése érdekében kövesse az alábbi utasításokat.

- Ne üzemeltesse és ne javítsa a berendezést, ha nem rendelkezik megfelelő képzéssel.
- Ne üzemeltesse a berendezést, ha a biztonsági burkolatok, ajtók vagy fedelek nem sértetlenek, és az automatikus reteszek nem működnek megfelelően. Ne kerülje meg és ne kapcsolja ki a biztonsági berendezéseket.
- Tartsa távol magát a mozgó berendezésektől. A mozgó berendezések beállítása vagy szervizelése előtt kapcsolja ki az áramellátást, és várja meg, amíg a berendezés teljesen leáll. Zárja le az áramellátást, és rögzítse a berendezést, hogy megakadályozza a váratlan mozgást.
- A nyomás alatt álló rendszerek vagy alkatrészek beállítása vagy szervizelése előtt engedje le (szívattyúzza le) a hidraulikus és pneumatikus nyomást. Az elektromos berendezések szervizelése előtt válassza le, zárja le és jelölje meg a kapcsolókat.
- Szerezze be és olvassa el az összes felhasznált anyag biztonsági adatlapját (SDS). Kövesse a gyártó utasításait az anyagok biztonságos kezelése és használata tekintetében, és használja az ajánlott egyéni védőeszközöket.
- A sérülések elkerülése érdekében figyeljen a munkahelyen a kevésbé nyilvánvaló veszélyekre, amelyeket gyakran nem lehet teljesen kiküszöbölni, például a forró felületekre, éles szélekre, feszültség alatt álló elektromos áramkörökre és mozgó alkatrészekre, amelyeket gyakorlati okokból nem lehet burkolattal vagy más módon védeni.

A tűz vagy robbanás elkerülése érdekében kövesse az alábbi utasításokat.

Tűzbiztonság

- Minden vezető berendezést földeljen. Csak földelt levegő- és folyadékcsoveket használjon. Rendszeresen ellenőrizze a berendezések és a munkadarabok földelő berendezéseit. A földelési ellenállás nem haladhatja meg az egy megaohmot.
- Ha statikus szikrázást vagy ívhúzást észlel, azonnal állítsa le az összes berendezést. Ne indítsa újra a berendezést, amíg az okot nem azonosította és kijavította.
- Ne dohányozzon, hegesztsen, csiszoljon vagy nyílt lángot használjon olyan helyen, ahol gyúlékony anyagokat használnak vagy tárolnak. Ne melegítse az anyagokat a gyártó által ajánlott hőmérséklet felett. Győződjön meg arról, hogy a hőmérséklet-ellenőrző és -korlátozó eszközök megfelelően működnek.
- Gondoskodjon megfelelő szellőzésről, hogy elkerülje a veszélyes koncentrációjú illékony részecskék vagy gőzök kialakulását. Tájékozódjon a helyi előírásokról vagy az anyag biztonsági adatlapjáról.
- Ne válassza le az áram alatt álló elektromos áramköröket, ha gyúlékony anyagokkal dolgozik. Először kapcsolja ki az áramot a leválasztó kapcsolón, hogy megakadályozza a szikrázást.
- Tudja meg, hol találhatóak a vészleállító gombok, elzáró szelepek és tűzoltó készülékek. Ha tűz keletkezik a festőfülkében, azonnal kapcsolja ki a festőrendszert és a szellőzőventilátorokat.
- Kapcsolja ki az elektrosztatikus áramellátást, és földelje a töltőrendszert, mielőtt beállítaná, tisztítás vagy javítás előtt.
- A berendezéseket a berendezés dokumentációjában szereplő utasításoknak megfelelően tisztítsa, karbantartsa, tesztelje és javítsa.
- Csak olyan pótalkatrészeket használjon, amelyek az eredeti berendezéshez lettek tervezve. Alkatrészekkel kapcsolatos információkért és tanácsért forduljon a Nordson képviselőjéhez.

Földelés



FIGYELEM: A hibás elektrosztatikus berendezések üzemeltetése veszélyes, és áramütést, tüzet vagy robbanást okozhat. Az ellenállás ellenőrzését vegye fel a rendszeres karbantartási programjába. Ha akár csak enyhe áramütést érez, vagy statikus szikrázást vagy ívhúzást észlel, azonnal kapcsolja ki az összes elektromos vagy elektrosztatikus berendezést. Ne indítsa újra a berendezést, amíg a probléma azonosítása és kijavítása meg nem történt.

A fülke nyílásain belüli és körüli földelésnek meg kell felelnie az NFPA II. osztály, 1. vagy 2. kategória veszélyes helyekre vonatkozó követelményeinek. Lásd az NFPA 33, NFPA 70 (NEC 500, 502 és 516 cikkek) és NFPA 77 legújabb feltételeit.

- A permetezési területeken található összes elektromosan vezető tárgyat földelni kell, az ellenállás nem haladhatja meg az 1 megohmot, amelyet legalább 500 voltos feszültséggel mérnek az értékelendő áramkörön.
- A földelni szükséges berendezések közé tartoznak többek között a permetezési terület padlója, a kezelői emelvények, a tartályok, a fotocella-tartók és a lefúvó fúvókák. A permetezési területen dolgozó személyzetet is földelni kell.
- A feltöltött emberi test gyulladásveszélyt jelenthet. A festett felületen, például kezelői emelvényen álló, vagy nem vezető cipőt viselő személyzet nem földelt. A személyzetnek vezető talpú cipőt kell viselnie, vagy földelőszíjat kell használnia, hogy a földdel való kapcsolatot fenntartsa, amikor elektrosztatikus berendezéssel vagy annak közelében dolgozik.
- A kezelőknek a kézi elektrosztatikus szórópisztolyok használata közben a kezük és a pisztoly markolata között bőr-markolat érintkezést kell fenntartaniuk az áramütés elkerülése érdekében. Ha kesztyű viselése szükséges, vágja le a tenyér vagy az ujjak részét, viseljen elektromosan vezető kesztyűt, vagy viseljen földelőszíjat, amelyet a pisztoly markolatához vagy más valódi földeléshez csatlakoztat.
- Kapcsolja ki az elektrosztatikus tápegységeket és földelje a pisztoly elektródáit, mielőtt a por szórópisztolyok beállítását vagy tisztítását megelőzően kapcsolja ki az elektrosztatikus tápegységeket és földelje a pisztoly elektródáit
- A berendezés szervizelése után csatlakoztassa az összes leválasztott berendezést, földelő kábelt és vezetékét.

Működési zavar esetén teendő intézkedések

Ha a rendszer vagy a rendszer bármely berendezése meghibásodik, azonnal kapcsolja ki a rendszert, és hajtja végre az alábbi lépéseket:

- Válassza le és zárja le a rendszer áramellátását. Zárja el a hidraulikus és pneumatikus elzárószelepeket, és engedje le a nyomást.
- A rendszer újraindítása előtt azonosítsa a meghibásodás okát és javítsa ki azt.

Hulladékkezelés

A működéshez és karbantartáshoz használt berendezéseket és anyagokat a helyi előírásoknak megfelelően ártalmatlanítsa.

2. szakasz

Leírás

Az Encore® automatikus elektrosztatikus porfesték-szórópisztoly porfesték felvitelére szolgáló eszköz. A standard, alappisztoly kombinálható egy rúdra szerelhető készlettel vagy egy csőre szerelhető készlettel, így két különböző szórópisztoly-konfiguráció hozható létre. Mindkét konfiguráció kombinálható az Encore HD diffúzor készlettel, így HD típusú szórópisztoly hozható létre.

A csőre szerelhető készlet a következő méreteken kapható:

- 156 cm (5 ft)
- 187 cm (6 ft)
- 247 cm (8 ft)

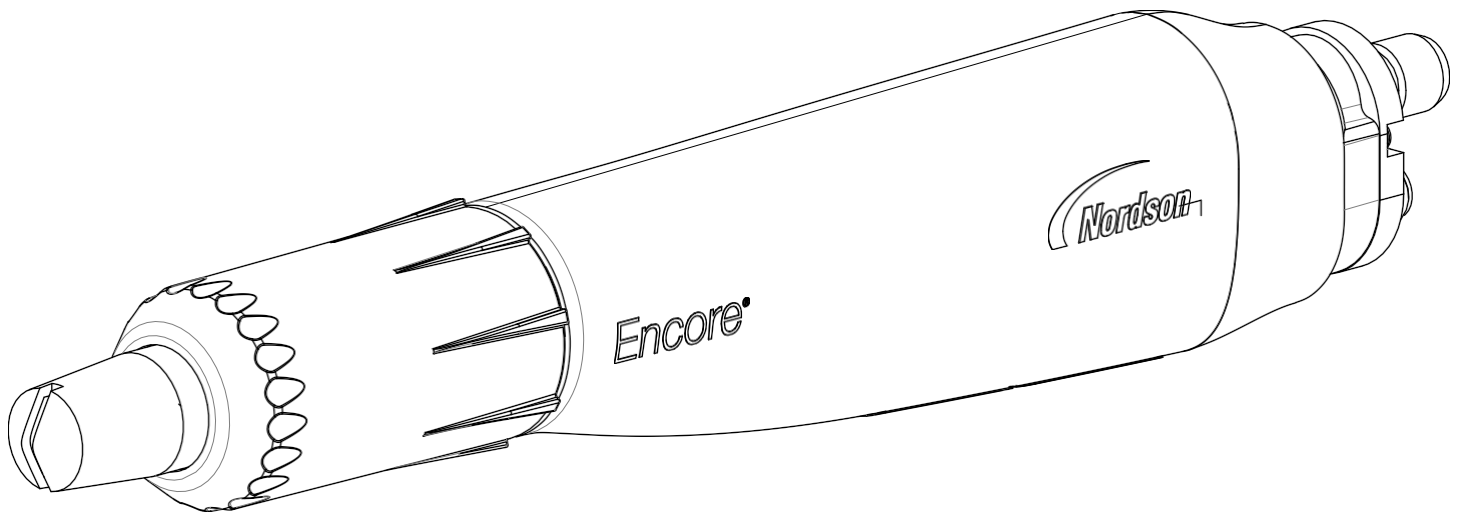
A rúdra szerelhető készlet tartalmaz egy forgócsatlakozót, amely illeszkedik az opcionális szórópisztoly végéhez.

rúd. A szórópisztoly rúd alkatrészszámát lásd az *Opciók* részben.

Az alap szórópisztoly 100 kV-os integrált feszültség-szorzóval és elektróda légmosással van felszerelve, hogy megakadályozza a por felhalmozódását az elektródán. Az alap szórópisztoly a Nordson Encore HD iControl® rendszerrel, az Encore Engage vagy az Encore LT automatikus vezérlőkkel használható, amelyek biztosítják az elektrosztatikus feszültség-szabályozást, az elektróda légmosó levegőt, a porlasztó levegőt és a HDLV® szivattyú vezérlését.

Az alappisztoly egyenes porútvonalal rendelkezik, hogy minimalizálja az ütközéses fúziót, és gyorscsatlakozó porcső-csatlakozóval van ellátva. A szórópisztolyokkal együtt 2,5 és 4 mm-es nyílásokkal rendelkező lapos szórófúvókák kerülnek szállításra. Az opcionális felszereltség a következőket tartalmazza:

- 8 m (26 ft), 12 m (39 ft) és 16 m (52 ft) vezérlőkábelek, valamint 4 m (13 ft) kábelhosszabbító
- Standard és forgatható tartók a rúdra szerelhető alkalmazáshoz
- Rögzített extrudált szórópisztoly-tartók csőre szerelhető alkalmazáshoz
- Sugárzópisztoly-rúd 121 cm (4 ft) hosszúságú rúddal és 1 hüvelykes (25 mm) rögzítőrudakhoz való bilincsekkel
- Szögletes szórófej-hosszabbítók
- longyújtó készlet
- Különböző lapos, kúpos és keresztmetszetű fúvókák
- Csőre szerelhető készletek
- Rúd-rögzítő készlet
- HD diffúzor készlet



2-1. ábra Alapszórópisztoly

Műszaki adatok

Bemeneti névleges teljesítmény	Kimeneti névleges érték
+/- 19 VAC, +/- 1 A (csúcs)	100 KV, 100 μ A


- Levegőminőség: ISO8573- 1:2010 1.2.1 osztály
- Maximális relatív páratartalom: 95% nem kondenzáló
- Környezeti hőmérséklet: +15 és +40 °C (59- 104 °F)
- Veszélyes helyek besorolása az applikátor számára: 21. zóna vagy II. osztály, 1. osztály

Felhordó eszköz tanúsítási címke

	<p>For Electrostatic Finishing Applications Class II Spray Material</p>
	<p>FOR USE WITH ENCORE HD iCONTROL 2, WHEN CONFIGURED IN ACCORDANCE WITH 10015390 FM13ATEX0006X FM21UKEX0223X</p>
<p>FOR USE WITH VARIOUS ENCORE CONTROLS WHEN CONFIGURED IN ACCORDANCE WITH 1049092, 1107700, 10012067, OR 1084547 FM11ATEX0056X FM22UKEX0006X</p>	
	
	

Sorozatszám címke

MEGJEGYZÉS: A szórópisztoly sorozatszáma tartalmazza a gyártás helyét, évét és hónapját. A sorozatszám „AA10A”-val kezdődik. Az „AA” azt jelenti, hogy a terméket Amherstben, Ohio-ban gyártották, a „10” pedig a 2010-es évet jelenti. Az „A” január hónapot jelenti, a „B” február hónapot, és így tovább.

P/N: XXXXXXXXY	
<input type="text"/>	
S/N: XXXXXXXXXXXXX	ENCORE®
<input type="text"/>	
<p>MAX. OUTPUT: 100KV Ta: +15°C TO +40°C</p>	
<p>NORDSON CORP. 100 NORDSON DR. AMHERST, OHIO 44001, U.S.A.</p>	

A biztonságos használatra vonatkozó különleges feltételek

Az EX követelményeknek való megfeleléshez:

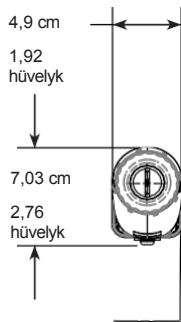
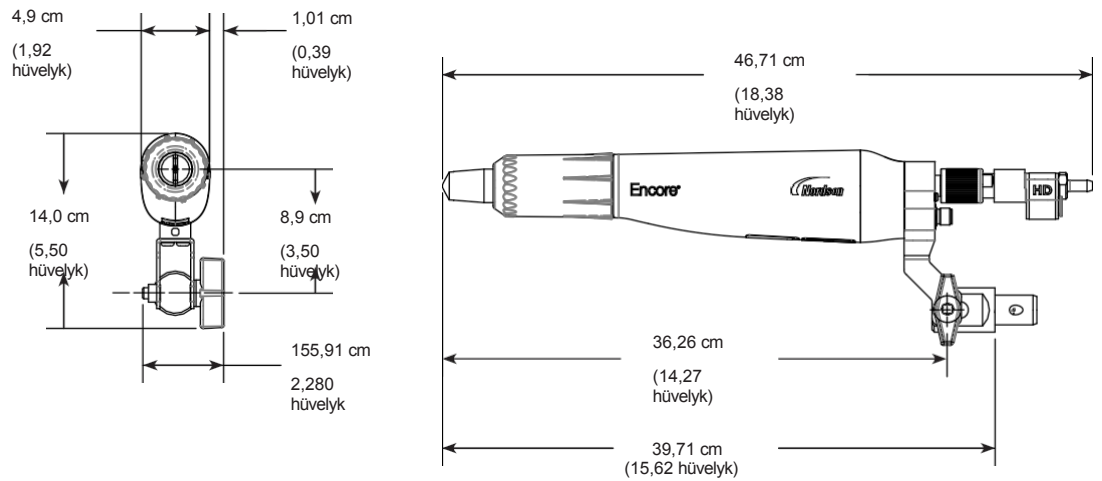
- Az Encore HD porelektrosztatikus automatikus felhordókat csak a hozzájuk tartozó Encore LT, Encore HD iControl vagy Encore Engage vezérlőkkel szabad használni +15 °C (59 °F) és +40 °C (104 °F) közötti környezeti hőmérsékleti tartományban.
- A berendezést az EN50177 szabványnak megfelelően kell telepíteni és használni.

Méreték és tömegek

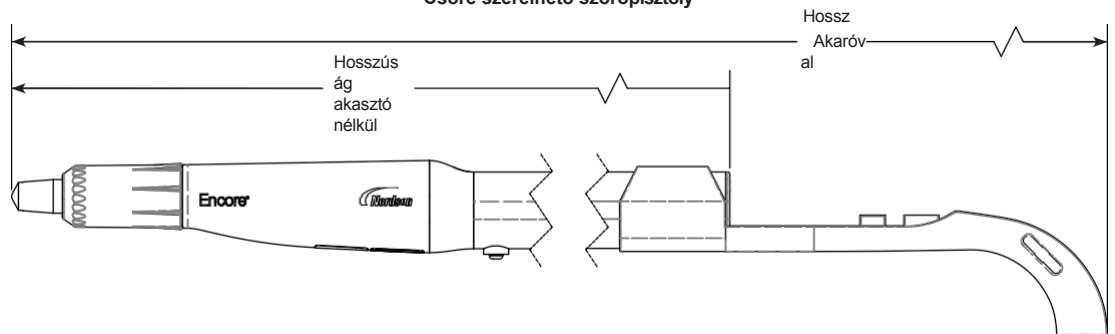
A csőre szerelhető méretek és tömegek tekintetében lásd a 2-2. ábrát és a 2-1. táblázatot.

Rúdra szerelhető szórópisztoly

súlya: 720 g (1,58 lb)



Csőre szerelhető szórópisztoly



2-2. ábra: szórópisztoly méretei és tömege

2-1. táblázat Csőre szerelhető szórópisztolyok súlya és méretei ()

Méret	Súly	Hossz	
		Akaró nélkül	Akaróval
5 ft	1,75 kg	155,91 cm	183,06 cm
6 ft	2,00 kg	185,91 cm	213,06 cm
8 ft	2,55 kg	245,91 cm	273,06 cm

3. szakasz

Telepítés



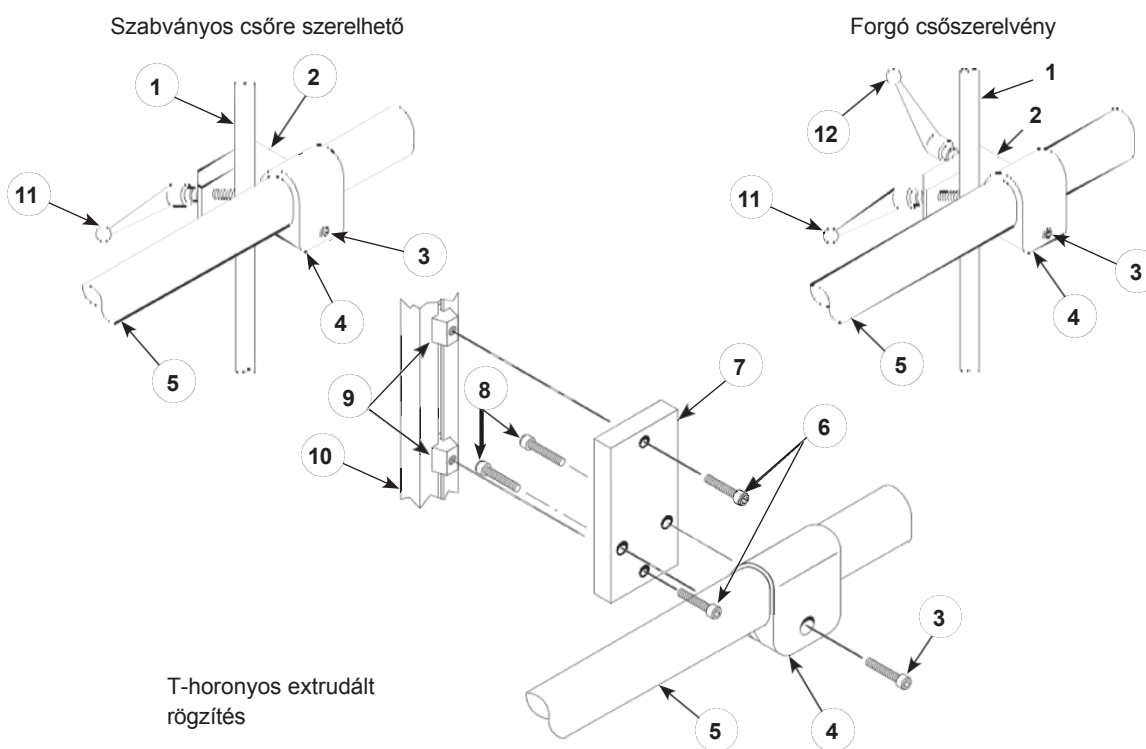
FIGYELMEZTETÉS: A következő feladatokat csak képzett személyzet végezheti. Kövesse az a jelen dokumentumban és az összes kapcsolódó dokumentációban szereplő biztonsági utasításokat.

Csőre szerelhető szórópisztolyok

Csőre szerelhető szórópisztoly-szerelőkészletek kaphatók. A szerelési alkatrészszámokat lásd a 1625071-03 szakaszban.

Lásd a 3-1. ábrát.

1. Rögzítse a szórópisztoly rögzítőcsövét egy rögzített állványhoz, oszcillátorhoz vagy mozgatószerkezethez az alábbiakban bemutatott szerelvények egyikével.



3-1. ábra T- ömléscső-tartó szórópisztoly-készlet rögzítése

- | | | |
|------------------------------------|----------------------------------|---|
| 1. Rögzítő sín 25,4 mm (1 hüvelyk) | 5. Rögzítőcső | 9. T-horony anyák |
| 2. Szorító | 6. M8 x 30 csavarok | 10. T-horonyos extrudált profil (nem tartozék a készletben) |
| 3. Rögzítőcsavar | 7. Támasztólemez | 11. Rögzítőfogantyú |
| 4. Rögzítő hüvely | 8. 3/8-16 x 1 hüvelykes csavarok | 12. Forgófogantyú |

Lásd a 3-2. ábrát.

2. Miután a rögzítőcsövet (12) rögzítette a külső rögzítőszerkezethez, keresse meg a működéshez szükséges végdugót, kábeleket, csöveket és tömlőket.
3. Vezesse át a fegyverkábelt (21), a poradagoló tömlőt (18) és az elektróda légmosó csövet (9) a végdugón (14) keresztül.

MEGJEGYZÉS: HD diffúzor (6) használata esetén vezesse át a 8 mm-es poradagoló tömlőt (10) és a 6 mm-es porlasztócsövet (11) a végdugón (14) keresztül.

4. A kábel, a cső és a tömlő megfelelő elvezetése érdekében igazítsa őket a végdugó nyílásaihoz.
5. Vezesse át a kábelt, a csöveket és a tömlőt a rögzítőcsövön.
6. Csatlakoztassa a poradagoló tömlőt a tömlőcsatlakozóhoz:

- a. **Venturi rendszerek (VT) esetén:** Csatlakoztassa a poradagoló tömlőt (18) a VT tömlőszerelvényhez (19, 20) úgy, hogy a poradagoló tömlőt a tömlőcsatlakozóra (19) nyomja, amíg a poradagoló tömlő rögzül.

MEGJEGYZÉS: A venturi rendszerek (VT) 12,7 mm-es vagy 11 mm-es poradagoló tömlőt használnak.

- b. **HD rendszerek esetén:** Csatlakoztassa a 8 mm-es poradagoló tömlőt (10) a HD diffúzorhoz (6, 7) úgy, hogy a poradagoló tömlőt a tömlőcsatlakozóra (7) nyomja, amíg a poradagoló tömlő rögzül.

7. Csatlakoztassa a tömlőcsatlakozót a porcsőhöz:

- a. **Venturi rendszerek (VT) esetén:** Csatlakoztassa a VT tömlőcsatlakozót (19) a porcsőhöz. (3) nyomja rá a VT tömlőcsatlakozót (19) a porcsőre, amíg biztosan rögzül. Húzza meg a rögzítőanyát a VT tömlőcsatlakozón a rögzítéshez.

- b. **HD rendszerek esetén:** Csatlakoztassa a HD diffúzort (6) a porcsőhöz (3) úgy, hogy a HD diffúzort (6) a porcsőre nyomja, amíg biztosan rögzül. Húzza meg a HD diffúzor rögzítőanyáját a rögzítéshez.

MEGJEGYZÉS: Mind a VT tömlőcsatlakozó, mind a HD diffúzor leválasztható a pisztoly testéről a rögzítőanyát kicsavarva és a maradék csatlakozót a szórópisztolyból kihúzva.

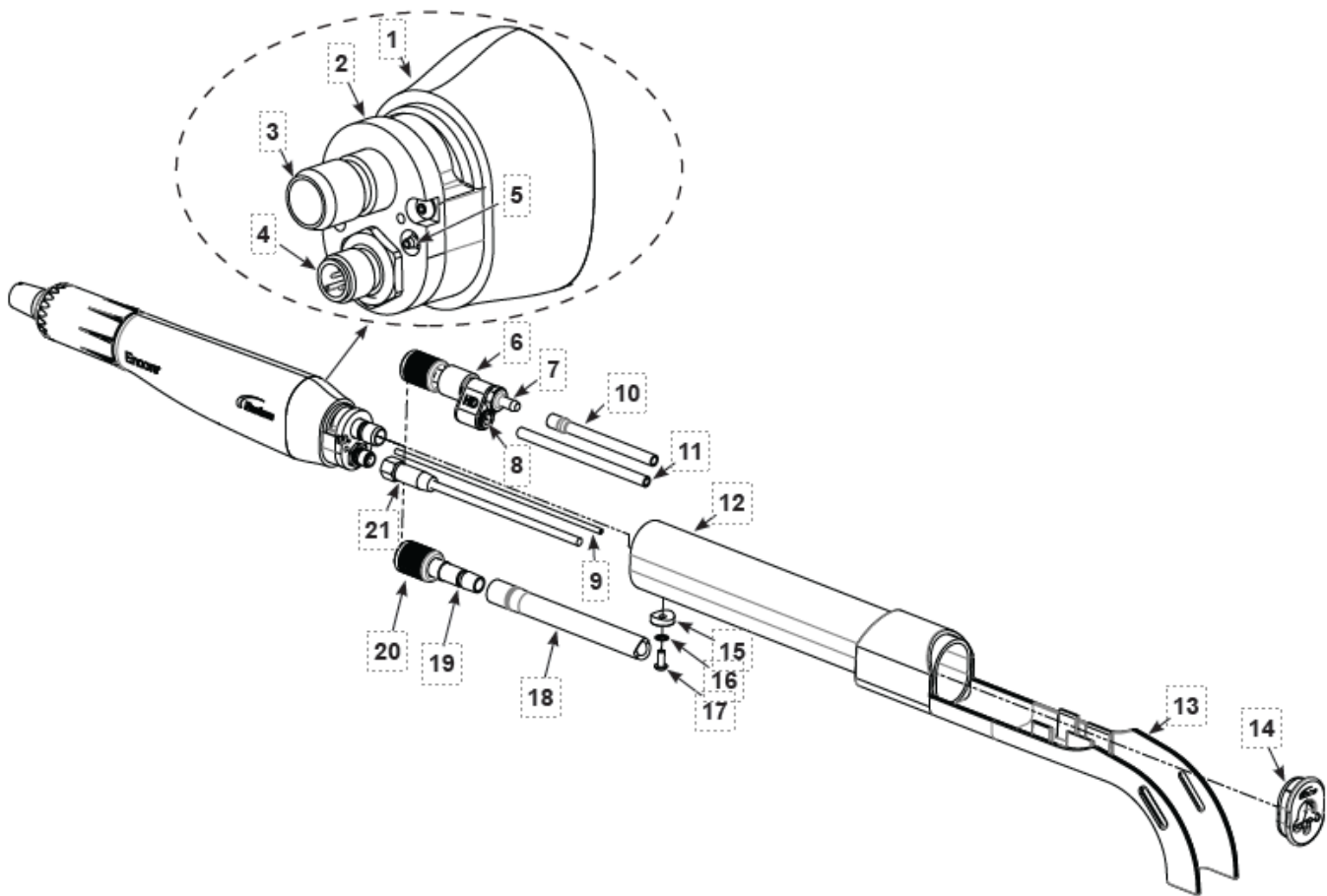
8. Helyezze a tömlőbilincset a poradagoló tömlőre, és szorítsa meg a rögzítéshez.

9. Csatlakoztassa a 4 mm-es átlátszó elektróda légmosó csövet (9) a fegyver testén található kis tuskés csatlakozóhoz (5) a pisztoly testén.

10. Csatlakoztassa a pisztoly kábelt (21) a pisztoly kábelköteg csatlakozójához (4).

MEGJEGYZÉS: HD diffúzor használata esetén csatlakoztassa a kék, 6 mm-es porlasztócsövet (11) a HD diffúzorhoz csatlakoztatott csőcsatlakozóhoz (8).

11. A kábel, a tömlő és a csövek csatlakoztatása után csúsztassa a pisztoly testét a rögzítőcsőre, amíg el nem éri az alját.
12. Nyomja be a végdugót a rögzítőcső hátuljába, amíg el nem éri az alját.
13. Helyezze be a rögzítő alátétet (16), a nyereg alátétet (15) és az M5 csavart (17) a rögzítőlemezbe a rögzítőfuraton keresztül. Húzza meg a csavart 40 in-lb (4,5 N•m) nyomatékkal.

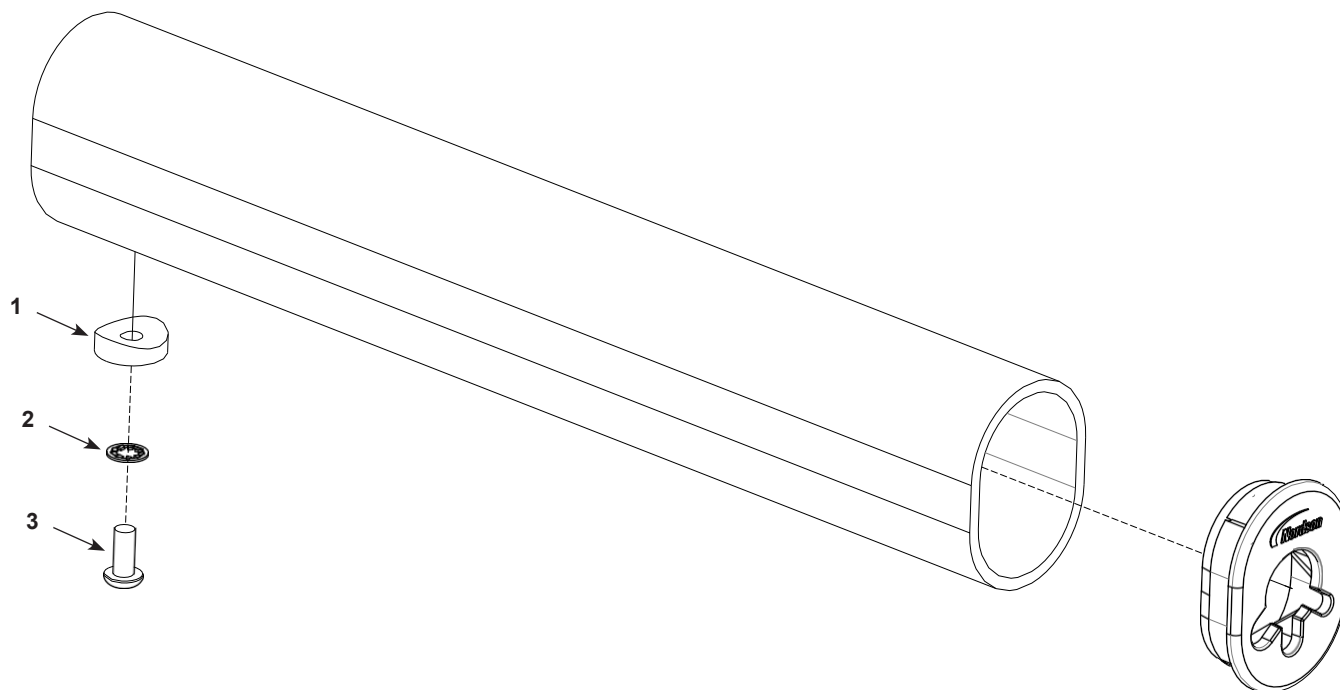


3-2. ábra T ubecsapó pisztoly csatlakozások

- | | | |
|-----------------------------------|----------------------------------|---|
| 1. Pisztoly test | 9. 4 mm-es elektróda légmosó cső | 17. M5 csavar |
| 2. Földelőlemez | 10. 8 mm-es poradagoló tömlő | 18. 12,7 mm-es vagy 11 mm-es poradagoló tömlő |
| 3. Porcső | 11. 6 mm-es porlasztócső | 19. VT tömlőcsatlakozó |
| 4. Pisztoly kábelköteg csatlakozó | 12. Rögzítőcső | 20. VT tömlőcsatlakozó rögzítőanya |
| 5. Tüskés csatlakozó (légmosás) | 13. Tömlőakasztó | 21. Fegyverkábele |
| 6. HD diffúzor (rögzítőanyával) | 14. Végdugó | |
| 7. HD tömlőcsatlakozó | 15. Nyereg alátét | |
| 8. Csőcsatlakozó | 16. Rögzítő alátét | |

Csőszerelési szerelvénykészlet

A szerelőkészlet a por szórópisztoly csőre szerelhető változataihoz szükséges a megfelelő rögzítés és működés biztosítása érdekében. Bár a szerelőkészlet a csőre szerelhető készletekben is megtalálható, ez a szerelőkészlet akkor is beszerezhető, ha a szerelőkészlet elveszik vagy rutin karbantartás során cseréjére szorul.



3-3. ábra Csőszerelési szerelvénykészlet

1. Nyereg alátét

2. Reteszelő alátét

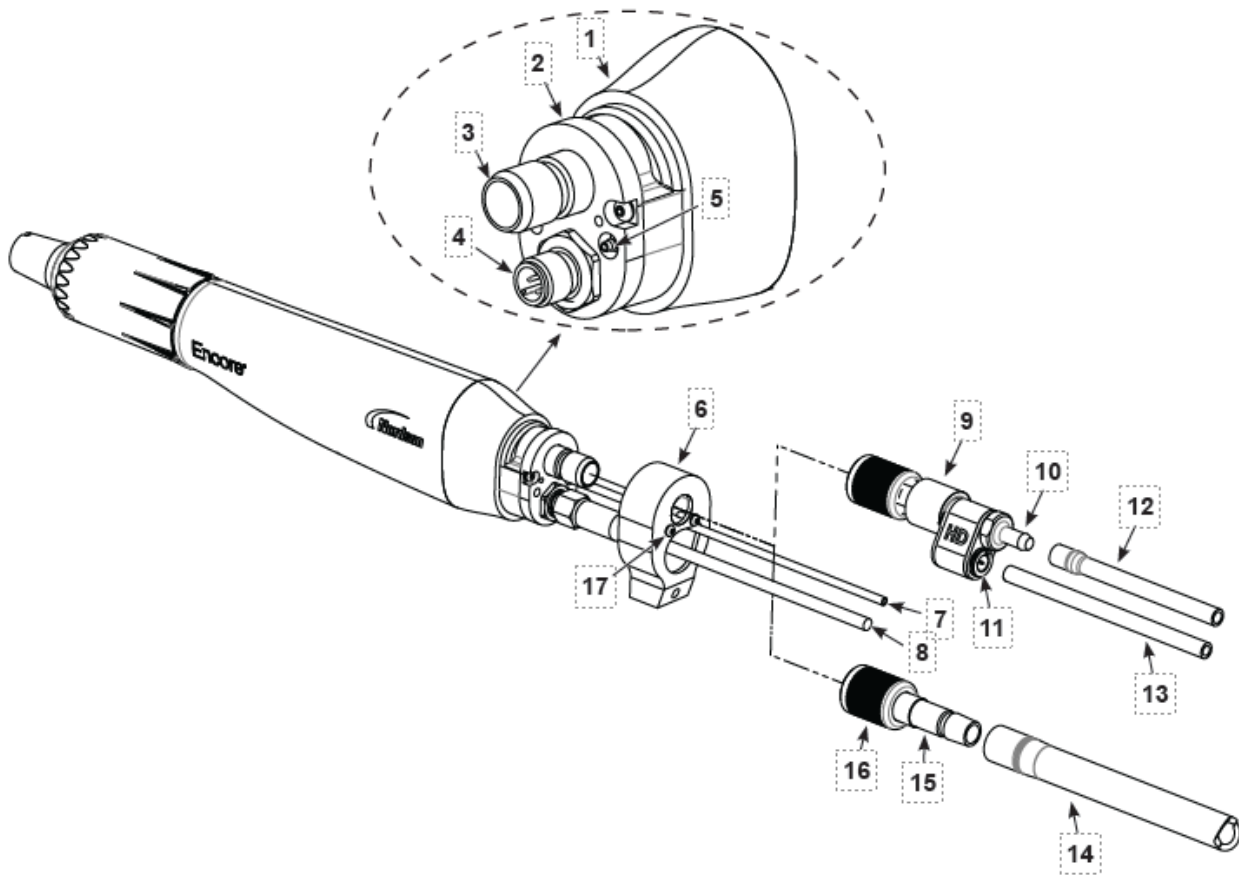
3. M5 x 12 csavar

Rúdra szerelhető szórópisztolyok

A szórópisztoly rúd opcionális. A szórópisztoly rúd alkatrészsorszámát lásd az *Opciók* részben.

Lásd a 3-4. ábrát.

1. Szerelje fel a szórópisztoly rúdra szerelhető adapterét (6) a pisztoly hátsó részére (1). Helyezze a rögzítő alátéteket az M3 csavarokra (17). Húzza meg a csavarokat egy 2 mm-es imbuszkulccsal 5 in-lb (0,5 N•m) nyomatékkal.
2. Csatlakoztassa a poradagoló tömlőt a tömlőcsatlakozóhoz:
 - a. **Venturi rendszerek (VT) esetén:** Csatlakoztassa a poradagoló tömlőt (14) a VT tömlőszerelvényhez (15, 16) úgy, hogy a poradagoló tömlőt a tömlőcsatlakozóra (15) nyomja, amíg a poradagoló tömlő rögzül.
MEGJEGYZÉS: A venturi rendszerek (VT) 12,7 mm-es vagy 11 mm-es poradagoló tömlőt használnak.
 - b. **HD rendszerek esetén:** Csatlakoztassa a 8 mm-es poradagoló tömlőt (12) a HD diffúzorhoz (9, 10) úgy, hogy a poradagoló tömlőt a tömlőcsatlakozóra (10) nyomja, amíg a poradagoló tömlő rögzül.
3. Csatlakoztassa a tömlőcsatlakozót a porcsőhöz:
 - a. **Venturi rendszerek esetén:** Csatlakoztassa a VT tömlőcsatlakozót (15) a porcsőhöz (3) úgy, hogy a VT tömlőcsatlakozót (15) a porcsőre nyomja, amíg biztosan rögzül. Húzza meg a rögzítőanyát a VT tömlőcsatlakozón a rögzítéshez.
 - b. **HD rendszerek esetén:** Csatlakoztassa a HD diffúzort (10) a porcsőhöz (3) úgy, hogy a HD diffúzort (10) a porcsőre nyomja, amíg biztosan rögzül. Húzza meg a HD diffúzor rögzítőanyáját a rögzítéshez.
MEGJEGYZÉS: Mind a VT tömlőszerelvény, mind a HD diffúzor leválasztható a pisztoly testéről a rögzítőanya kicsavarásával és a maradék csatlakozó eltávolításával a szórópisztolyról.
4. Helyezze a tömlőbilincset a poradagoló tömlőre, és szorítsa meg a rögzítéshez.
MEGJEGYZÉS: HD diffúzor használata esetén csatlakoztassa a kék, 6 mm-es porlasztócsövet (13) a HD diffúzorhoz rögzített csőcsatlakozóhoz (11).
5. Csatlakoztassa a 4 mm-es átlátszó elektródás légmosó csövet (7) a fegyver testén található kis tuskés csatlakozóhoz (5) a pisztoly testén.
6. Csatlakoztassa a pisztoly kábelt (8) a pisztoly kábelkötég aljzatához (4).



3-4. ábra: Rúdra szerelhető -
szórópisztoly

1. Pisztoly test
2. Földelőlemez
3. Porcső
4. Pisztoly kábelcsatlakozó aljzat
5. Tüskés csatlakozó (légmosás)
6. Rúd-rögzítő adapter

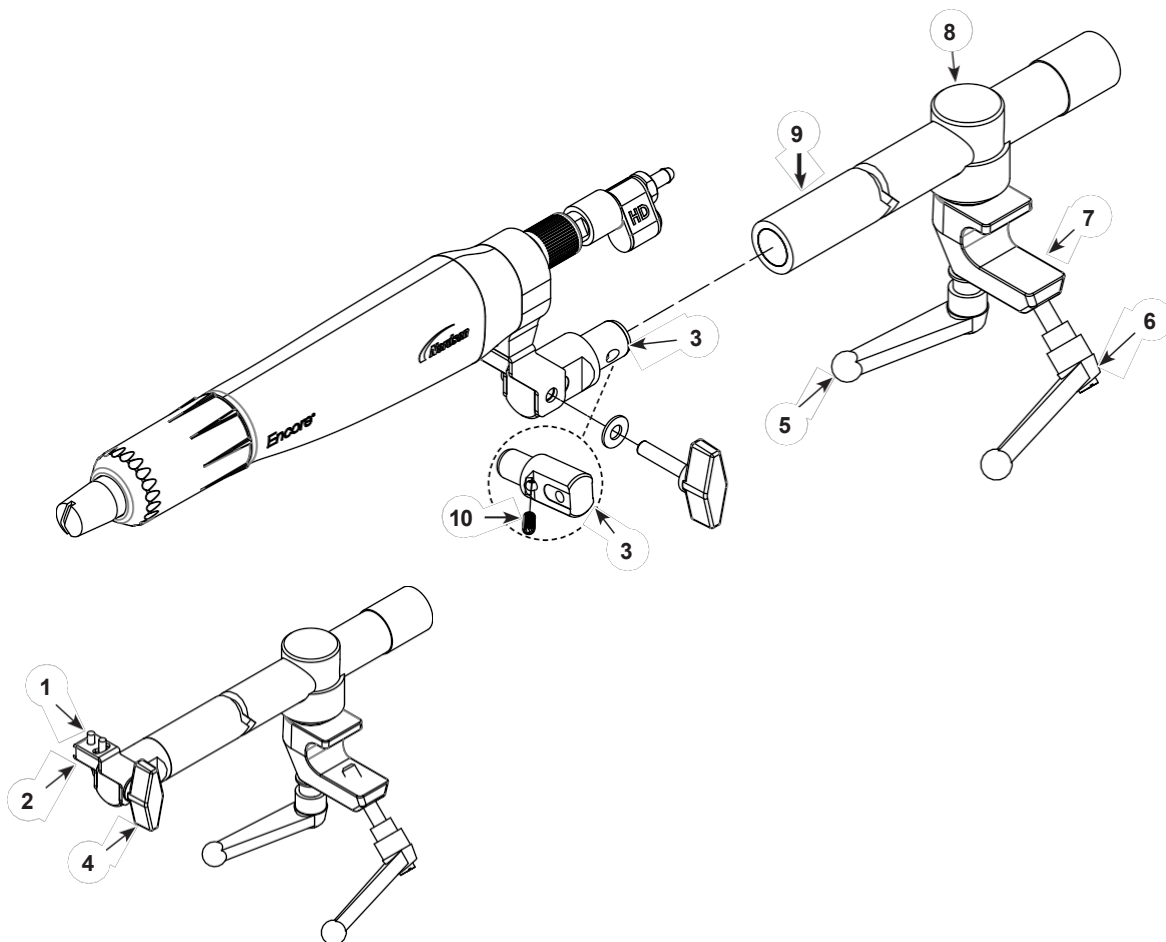
7. 4 mm-es elektróda légmosó cső
8. Fegyverkábele
9. HD diffúzor (rögzítőanyával)
10. HD tömlőcsatlakozó
11. Csőcsatlakozó
12. 8 mm-es poradagoló tömlő

13. 6 mm-es porlasztócső
14. 12,7 mm-es vagy 11 mm-es poradagoló tömlő
15. VT tömlőcsatlakozó
16. VT tömlőcsatlakozó rögzítőanya
17. M3 x 30 csavar

7. Lásd a 3-5. ábrát. Szerelje be a szórópisztoly rúd-rögzítő adapterét (3) a pisztoly rúd végébe (9) végébe, és rögzítse a rögzítőcsavart (10) 4 mm-es imbuszkulccsal.

- A szórópisztoly hegyének oldalirányú mozgatásához lazítsa meg a gombcsavarokat (1).
- A szórópisztoly hegyének felfelé vagy lefelé döntéséhez lazítsa meg a dönthető gombot (4).
- A pisztoly rúd forgatásához vagy beállításához a rögzítő test (8) forgó fogantyúját (5) kell meglazítani.

8. A szórópisztoly rögzített szórópisztoly-állványra, oszcillátorra vagy reciprokátorra történő felszereléséhez helyezze a pisztolyt a megfelelő helyzetbe. a bilincset (7) egy 1 hüvelykes rögzítőrudra, majd húzza meg a bilincs fogantyúját (6).



3-5. ábra: Rúdra szerelhető szórópisztoly rögzítése

- | | | |
|------------------------|--------------------|---------------------|
| 1. Gombos csavarok | 5. Forgó fogantyú | 9. Pisztoly rúd |
| 2. Dönthető konzol | 6. Szorítófogantyú | 10. Beállító csavar |
| 3. Rúd-rögzítő adapter | 7. Szorító | |
| 4. Dönthető gomb | 8. Zárótest | |

Iongyűjtő készlet

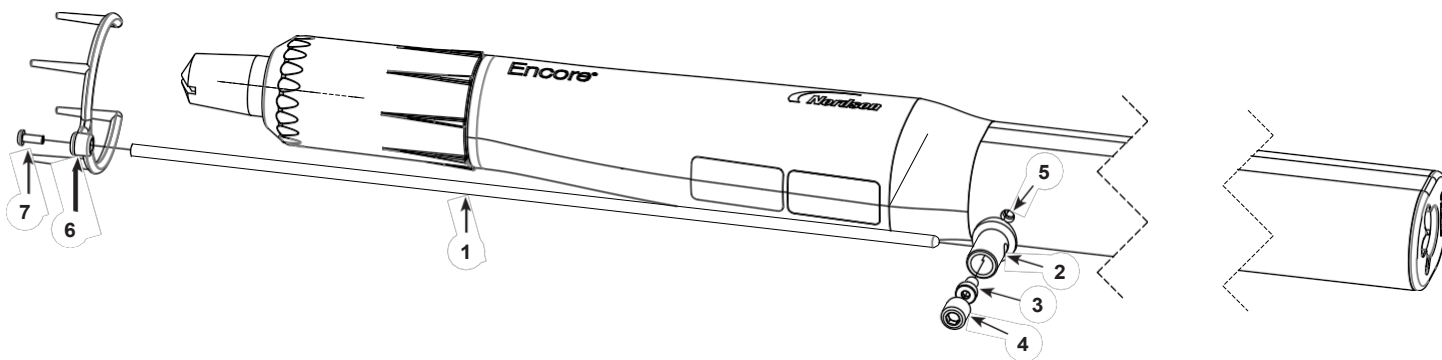
Az iongyűjtő javíthatja a kikeményített porbevonatok megjelenését és felületi minőségét. A szórópisztoly töltőelektrodájából kibocsátott ionokat gyűjti össze, megakadályozva, hogy azok a részecskékre rakódjanak le. Ez csökkenti a részecskékre rakódó por töltődési sebességét, ami csökkentheti a kikeményített bevonat hibáit, például a lyukak és a narancshéjszerű felület kialakulását.

A cikkszámokat lásd az *Opciók* részben.

Az iongyűjtő készlet mind a rúdra szerelhető, mind a csőre szerelhető szórópisztolyokhoz használható. Az iongyűjtő felszerelése után állítsa be a gyűjtőrudat a legjobb eredmény elérése érdekében, a 3-10. oldalon leírtak szerint.

Csőre szerelhető szórópisztoly felszerelése

1. Lásd a 3-6. ábrát. Rögzítse az oszlopot (2) a földelőlemezhez az M5 X 10 csavarral (3).
2. Helyezze be a gyűjtőrudat (1) az oszlopba, és rögzítse az M10 x 10-es nylonhegyű rögzítőcsavarral (4).
3. Rögzítse a többpontos hegyet (6) a gyűjtőrudhoz az M3 x 8 csavarral (7). Húzza meg az M3 csavart 6 in-lb (0,6 N•m) nyomatékkal.

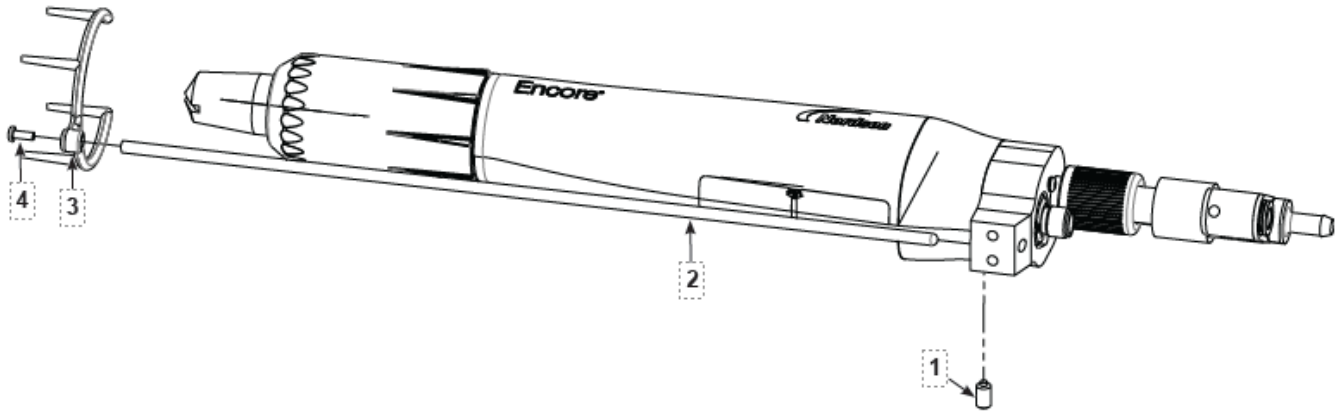


3-6. ábra: Ion gyűjtő telepítése – csőre szerelt szórópisztoly (az érthetőség kedvéért egyes alkatrészeket nem ábrázoltunk)

- | | | |
|-------------------|------------------------------|-----------------------------|
| 1. Gyűjtő rúd | 4. M10 x 10 rögzítőcsavar | 6. Többpontos hegy |
| 2. Oszlop | 5. Ionkollektor rögzítőfurat | 7. M3 x 8 lapos fejű csavar |
| 3. M5 X 10 csavar | | |

Rúd-rögzítésű szórópisztoly felszerelése

1. Lásd a 3-7. ábrát. Helyezze be a gyújtórudat (1) a rúdra szerelhető adapterbe, és rögzítse az iongyújtó készletben található M5 x 8 rögzítőcsavarral (2).
2. Rögzítse a többpontos hegyet (3) a gyújtórudhoz az M3 x 8 csavarral (4).



3-7. ábra: Ion gyújtó telepítése – rúdra szerelhető szórópisztoly (az érthetőség kedvéért egyes alkatrészeket nem ábrázoltunk)

1. M5 x 8 rögzítőcsavar
2. Gyújtó rúd

3. Többpontos hegy

4. M3 x 8 serpenyőcsavar

Az iongyűjtő rúd beállítása

Az iongyűjtő rudat úgy kell felszerelni, hogy a rúd végén lévő hegy az alkalmazáshoz optimális távolságra legyen az elektróda hegyétől.

- Ha a rúd végén lévő hegy túl messze van az elektróda hegyétől, az iongyűjtő nem fog ionokat gyűjteni, és nem javítja a kikeményedett bevonat megjelenését.
- Ha a rúd végének hegye túl közel van az elektróda hegyéhez, a porrészeszkék nem töltődnek fel hatékonyan, és a porátvitel hatékonysága csökkenhet.

Ezzel az eljárással állítsa be az iongyűjtő rúd végét.

1. Vegye le a rudat és a többpontos hegyet az oszlopról, majd bevonjon több teszt alkatrészt. Jegyezze fel a vezérlőegység kijelzőjén megjelenő áramerősséget (μA) az alkatrészek bevonásakor. Szárítsa meg a bevonatokat.
2. Helyezze a rudat a tartóba, és a többpontos hegyet a szórópisztolyra.
3. Lazítsa meg az M10 x 10 rögzítőcsavart a csőre szereléshez, vagy az M5 x 8 rögzítőcsavart a rúdra, majd távolítsa el a többpontos hegyet a szórópisztoly elülső végétől.
4. Kapcsolja be az elektrosztatikus feszültséget, és permetezzen port a szórópisztoly előtti tesztdarabra. Csúsztassa előre a rudat, amíg a vezérlőegység kijelzőjén megjelenő áram 5–7 μA -val magasabb nem lesz, mint az iongyűjtő nélkül megjelenő érték. Húzza meg a rögzítőcsavart.
5. Szárítsa meg a bevonatot a teszt alkatrészeken. Hasonlítsa össze ezeknek az alkatrészeknek a felületi minőségét az 1. lépésben bevonattal ellátott alkatrészek felületi minőségével (az iongyűjtő készlet felszerelése előtt).
6. Ha a felületi simaság nem javult a kívánt mértékben, lazítsa meg a rögzítőcsavart csavart, és csúsztassa a rudat körülbelül 1 hüvelyknyit előre. Húzza meg a rögzítőcsavart.
7. Ismétlje meg az 5. és 6. lépéseket, amíg el nem éri a kívánt felületi simaságot.

4. szakasz

Működés



FIGYELMEZTETÉS: A következő feladatokat csak képzett személyzet végezheti. Kövesse az a jelen dokumentumban és az összes kapcsolódó dokumentációban szereplő biztonsági utasításokat.



FIGYELMEZTETÉS: Ez a berendezés veszélyes lehet, ha nem a kézikönyvben leírt szabályoknak megfelelően használják.

Az elektrosztatikus kimenet, a léghosó légáramlás és a szivattyú légáramlás automatikus és kézi vezérlését a Nordson iControl rendszer, az Encore Engage vagy az Encore LT automatikus vezérlők biztosítják. A szórópisztoly kioldását és pozicionálását az iControl rendszer, egy Nordson tengelyvezérlő vagy egy Nordson vagy az ügyfél által biztosított PLC biztosítja.

A programozási információkat és utasításokat a vezérlő kézikönyvében találja.

Lapos szórófejek cseréje



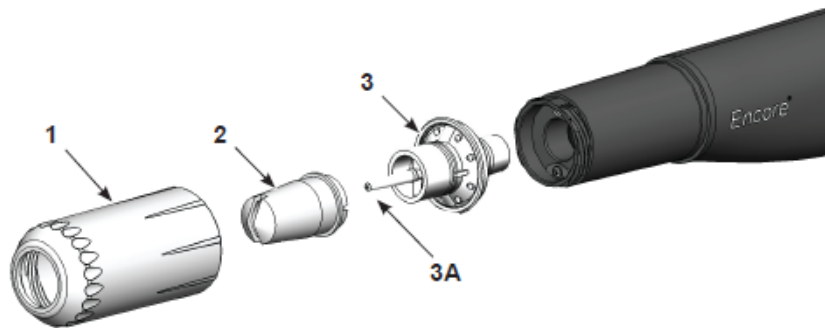
FIGYELEM: A művelet elvégzése előtt kapcsolja ki a szórópisztolyt és földelje az elektródát. Ennek a figyelmeztetésnek a figyelmen kívül hagyása súlyos áramütéshez vezethet.

1. Lásd a 4-1. ábrát. Csavarja ki a fúvóka anyáját (1) az óramutató járásával ellentétes irányba.
2. Húzza le a lapos szórófúvókát (2) az elektróda szerelvényről (3).

MEGJEGYZÉS: Az elektróda készüléket nem szükséges eltávolítani. Ha az elektróda készülék kijön a szórópisztolyból, amikor lehúzza a fúvókát, tisztítsa meg sűrített levegővel, mielőtt visszahelyezi. Ne hajlítsa meg az elektródát. Az elektródatartó (3A) becsavarozható a szerelvénybe. Az elektróda készülék cserélhető.

3. Helyezzen új fúvókát az elektróda szerelvényre, ügyelve arra, hogy ne hajlítsa meg az elektródát. A fúvóka az elektróda szerelvényhez van rögzítve.
4. Helyezze a fúvóka anyát a fúvókára, és csavarja rá a szórópisztoly testére az óramutató járásával megegyező irányban, amíg a fúvóka anyája felülete a szórópisztoly testének vállához nem ér.

MEGJEGYZÉS: Az elektróda szerelvény kúpos elektródatartója úgy lett kialakítva, hogy a színek cseréje során a lapos szórófúvókákkal ellátott rendszerek tisztítása optimális legyen. Ez a kúpos elektródatartó nem alkalmas kúpos terelőlemezek befogadására.



4-1. ábra: Lapos permetező Fúvóka eltávolítása és felszerelése

Opcionális terelőlemezek vagy kúpos fúvókák cseréje



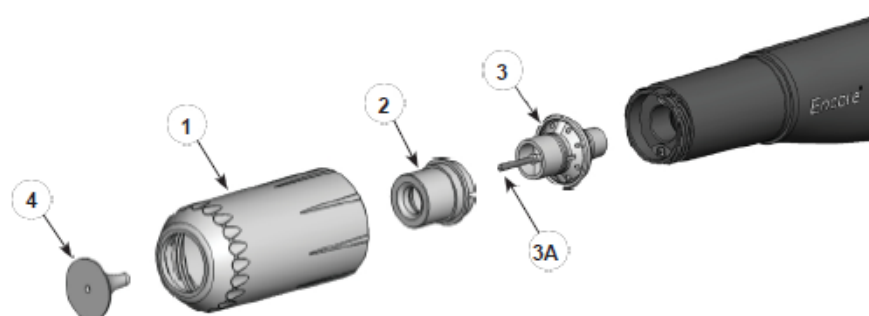
FIGYELMEZTETÉS: A művelet elvégzése előtt kapcsolja ki a szórópisztolyt és földelje az elektródát. eljárás. E figyelmeztetés be nem tartása súlyos áramütéshez vezethet.

MEGJEGYZÉS: A szórópisztollyal együtt szállított elektródátartót ki kell cserélni, hogy az opcionális kúpos terelőket fel lehessen szerelni. Az átalakításhoz szükséges kúpos fúvókakészletet lásd az *Opciók* részben.

1. Lásd a 4-2. ábrát. A terelő (4) cseréjéhez óvatosan húzza le az elektróda szerelvényről (3). Ha csak a terelőt cseréli, szerelje fel az újat az elektródakészülékre, ügyelve arra, hogy ne hajlítsa meg az elektródavezetékét.
2. A teljes fúvóka cseréjéhez csavarja ki a fúvóka anyáját (1) az óramutató járásával ellentétes irányba.
3. Húzza le a kúpos fúvókát (2) az elektróda szerelvényről.

MEGJEGYZÉS: Nem szükséges eltávolítani az elektróda szerelvényt (3) a szórópisztolyból. Ha az elektróda szerelvény kijön a szórópisztolyból, amikor lehúzza a fúvókát, tisztítsa meg sűrített levegővel, mielőtt visszahelyezi. Ne hajlítsa meg az elektródát. Az elektróda tartó (3A) becsavarozódik a szerelvénybe. Az elektróda szerelvény cserélhető.

4. Helyezzen egy új kúpos fúvókát az elektróda szerelvényre. A fúvóka az elektróda szerelvényhez van rögzítve.
5. Csavarja rá a fúvóka anyát a szórópisztoly testére, amíg a fúvóka anyá eleje a szórópisztoly testének vállához nem ér.
6. Helyezzen be egy új terelőlemezt az elektróda szerelvénybe, ügyelve arra, hogy ne hajlítsa meg az elektródát.



4-2. ábra Az opcionális terelőlemezek és kúpos fúvókák cseréje ()

5. szakasz

Karbantartás

FIGYELMEZTETÉS: A következő feladatokat csak képzett személyzet végezheti. Kövesse az a jelen dokumentumban és az összes kapcsolódó dokumentációban szereplő biztonsági utasításokat.

Por kopó alkatrészek karbantartása

Az alkalmazástól függően előfordulhat, hogy nem szükséges minden nap elvégezni ezt az eljárást. Ha rendszeresen végez színváltást poradagoló központtal, a szórópisztoly minden színváltáskor belső tisztításon esik át. Ebben az esetben ezt az eljárást 2-3 naponta hajtsa végre.

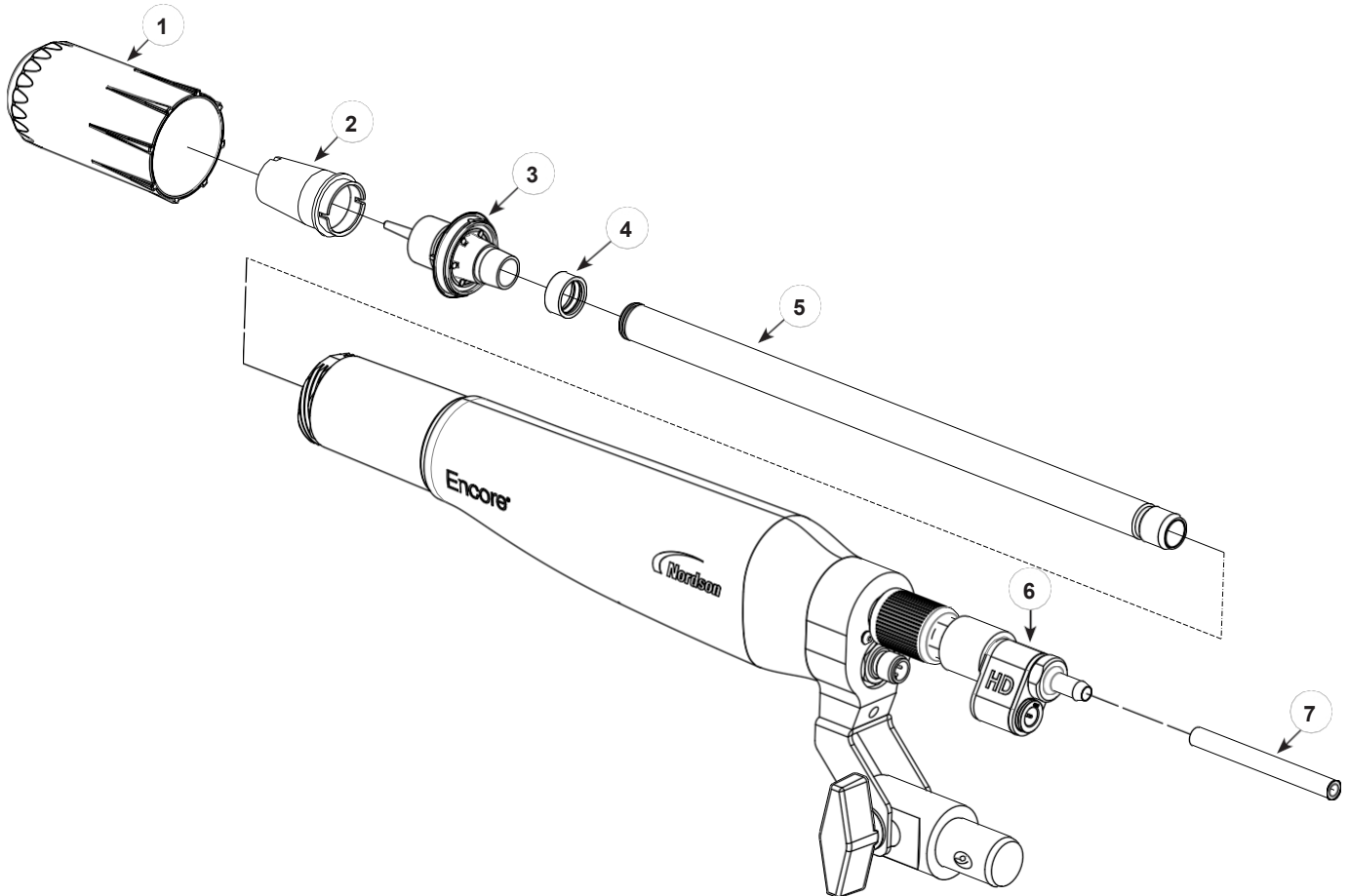
Ezzel az eljárással cserélje ki a por kopó alkatrészeit mind a csőre szerelt, mind a rúdra szerelt szórópisztolyokon. Cserélje ki a kopott vagy sérült alkatrészeket, ha szükséges.

Lásd az 5-1. ábrát.

1. Tisztítsa meg a szórópisztolyokat, majd zárja el őket.
2. Csavarja le a fúvóka anyáját (1) és vegye le a fúvókát (2).
3. Húzza ki az elektróda szerelvényt (3) a szórópisztolyból.
4. A por kivezető cső (5) eltávolításához a szórópisztoly elülső részéről, dugja be a csipeszes fogót a por kivezető csőbe (5). Nyissa ki a fogót a por kivezető cső belső falai ellen, és húzza ki a csövet és annak tömítését (4) a szórópisztoly testének elülső részéből.
5. Válassza le a poradagoló tömlőt (7) a VT tömlőcsatlakozóról vagy a HD diffúzorról.
6. Tisztítsa meg az eltávolított alkatrészeket alacsony nyomású fúvópisztollyal. Törölje le az alkatrészeket tiszta, száraz ruhával.
7. Óvatosan távolítsa el az összeolvadt port egy fa vagy műanyag dugóval vagy hasonló eszközzel. Ne használjon olyan eszközöket, amelyek megkarcolhatják a műanyagot. A por felhalmozódik és a karcolásokon összeolvad.

MEGJEGYZÉS: Szükség esetén izopropil- vagy etil-alkohollal megnedvesített ruhával tisztítsa meg az alkatrészeket. Az alkatrészek alkoholos tisztítása előtt távolítsa el az O-gyűrűket és a tömítést. Ne merítse az alkoholba a szórópisztolyt. Ne használjon más oldószereket.

8. Ellenőrizze a porcső, a tömítés, az elektróda szerelvény, a porózus cső, a tuskés adapter és a fúvóka kopását. Cserélje ki a kopott vagy sérült alkatrészeket.
9. Ha eltávolította, helyezze vissza a tömítést a porcső végére.
10. Helyezze be a porcsövet a szórópisztolyba, amíg a tömítés el nem éri a szórópisztoly elejét.
11. Helyezze be az elektróda szerelvényt a szórópisztolyba úgy, hogy az elektróda szerelvény vége becsússzon a porcső végén lévő tömítésbe.
12. Helyezze a fúvókát az elektróda szerelvényre, és rögzítse a fúvóka anyával. Ha használja, helyezze a terelőt az elektróda szerelvényre.



5-1. ábra Karbantartás – Rúdra szerelhető szórópisztoly Pivot Mount nélkül (HD diffúzorral ábrázolva)

- | | | |
|-------------------------|---------------------|---------------------|
| 1. Fúvóka anya | 4. Tömítés | 6. HD diffúzor |
| 2. Fúvóka | 5. Por kivezető cső | 7. Poradagoló tömlő |
| 3. Elektróda szerelvény | | |

6. szakasz

Hibaelhárítás



FIGYELMEZTETÉS: A következő feladatokat csak képzett személyzet végezheti. Kövesse a biztonsági utasításokat ebben a dokumentumban és az összes többi kapcsolódó dokumentációban.

Ezek a hibaelhárítási eljárások csak a leggyakoribb problémákat fedik le. Ha a itt megadott információk alapján nem tudja megoldani a problémát, forduljon segítségért a helyi Nordson képviselőjéhez.

MEGJEGYZÉS: Az iFlow modulokkal kapcsolatos problémák esetén olvassa el a megfelelő vezérlő kézikönyvét.

Általános hibaelhárítási táblázat

Probléma	Lehetséges ok	Javító intézkedés	Megjegyzés és
1. Egyenetlen mintázat, ingadozó vagy nem megfelelő poráramlás	Elzáródás a szórópisztolyban, a poradagoló tömlőben vagy a szivattyúban	<ol style="list-style-type: none"> Tisztítsa meg a szórópisztolyt. Távolítsa el a fúvókát és az elektródát, majd tisztítsa meg őket. Válassza le a poradagoló tömlőt a szórópisztolyról, és fújja ki a porcsövet egy légpisztollyal. Válassza le az adagoló tömlőt a szivattyúról és a szórópisztolyról, és fújja ki az adagoló tömlőt. Cserélje ki az adagoló tömlőt, ha porral eltömődött. Szerelje szét és tisztítsa meg a szivattyút. 	
	A fúvóka, a terelő vagy az elektróda szerelvény kopott, ami befolyásolja a mintázatot	<p>Távolítsa el, tisztítsa meg és ellenőrizze a fúvókát, a terelőt és elektróda szerelvény. Cserélje ki a kopott alkatrészeket, ha szükséges.</p> <p>Ha túlzott kopás vagy ütéses olvadás jelent problémát, csökkentse az áramlási sebességet és a porlasztó levegő áramlását.</p>	
	Nedves por	Ellenőrizze a porellátást, a légszűrőket és a szárítót.	
	Alacsony szivattyú levegőáram/nyomás	Állítsa be a szivattyú légáramát/nyomását. A hibaelhárítási eljárásokról kézikönyvében.	A
	A por nem megfelelő fluidizálása a betápláló tartályban	Növelje a fluidizáló levegő nyomását. Ha a probléma továbbra is fennáll, távolítsa el a port a tartályból. Tisztítsa meg vagy cserélje ki a fluidizáló lemezt, ha szennyezett.	
	Az iFlow modul kalibrálása elromlott	Végezze el a vezérlő hardver kézikönyvében leírt újra nullázási eljárást.	B
<i>Folytatás...</i>			

Probléma	Lehetséges ok	Javító intézkedés	Megjegyzés
2. Üregek a pormintában	Elhasználódott fúvóka vagy terelő	Távolítsa el és vizsgálja meg a fúvókát vagy a terelőt. Cserélje ki a kopott alkatrészeket.	
	Eltömődött elektródaegység vagy porút	Távolítsa el az elektróda szerelvényt és tisztítsa meg. Szükség esetén távolítsa el a porútvonalat és tisztítsa meg.	
	Az elektróda légmosó áramlás túl magas	A légmosás áramlását egy rögzített nyílás szabályozza. További hibaelhárítási információkért olvassa el a vezérlő kézikönyvét.	
3. A burkolat elvesztése, gyenge átviteli hatékonyság	Alacsony elektrosztatikus feszültség	Növelje az elektrosztatikus feszültséget.	
	Rossz elektróda csatlakozás	Távolítsa el a fúvókát és az elektróda szerelvényt. Tisztítsa meg az elektródát, és ellenőrizze, hogy nincs-e rajta szénnyom vagy sérülés. Ellenőrizze az elektróda ellenállását a 6-5. oldalon leírtak szerint. Ha az elektróda szerelvény rendben van, távolítsa el a pisztoly tápellátását, és ellenőrizze annak ellenállását a 6-4. oldalon leírtak szerint.	
	Rosszul földelt alkatrészek	Ellenőrizze, hogy a szállítószalag lánc, görgői és alkatrészakasztoi nem porosak-e. Az alkatrészek és a föld közötti ellenállásnak 1 megohm vagy annál kevesebbnek kell lennie. A legjobb eredmény érdekében 500 ohm vagy annál kevesebb ellenállás ajánlott.	
4. Nincs kV kimenet a szórópisztolyból (a kijelzőn 0 kV, amikor a szórópisztoly be van kapcsolva), de a por szórás alatt van	A szórópisztoly kábele megsérült	Végezze el a szórópisztoly <i>kábel folytonossági tesztjeit</i> a 6-5. oldalon. Ha nyitott vagy rövidzárt csatlakozást talál, cserélje ki a kábelt.	
	A szórópisztoly tápellátása rövidzártos	Végezze el a 6-4. oldalon található <i>tápegység ellenállás tesztet</i> .	
5. A szórópisztoly nem ad ki kV kimenetet (az interfész kV kimenetet jelez), de a por szórás történik	A szórópisztoly tápellátása nyitott	Végezze el a 6-4. oldalon található <i>tápegység ellenállás tesztet</i> .	
	A szórópisztoly kábele megsérült	Végezze el a szórópisztoly <i>kábel folytonossági tesztjét</i> a 6-5. oldalon. Ha nyitott vagy rövidzárt csatlakozást talál, cserélje ki a kábelt.	
6. Nem megfelelő elektróda légmosó áramlás	Por felhalmozódás az elektróda hegyén	A légmosó áramlását egy rögzített nyílás szabályozza. Ellenőrizze a légmosó csöveket, és ellenőrizze az áramlást a kimeneti csatlakozásnál, amikor a szórópisztoly be van kapcsolva. További hibaelhárítási információkért olvassa el a vezérlő kézikönyvét.	
<i>Folytatás...</i>			

Probléma	Lehetséges ok	Javító intézkedés	Megjegyzés
7. Alacsony poráramlás vagy poráramlás ingadozás	Alacsony levegőellátás nyomás	A vezérlőkonzol levegőellátási nyomásának 5,86 bar (85 psi) felett kell lennie.	B
	Alacsony szivattyúáramlás	Állítsa be a szállító levegőt. További hibaelhárítási információkért olvassa el a vezérlő kézikönyvét.	
	A beszívott levegő szűrője eltömődött vagy a szűrőedény megtelt – víz a szivattyú áramlásának szennyeződése vezérlő	Vegye ki a tálat, és engedje le a vizet/szennyeződést. Szükség esetén cserélje ki a szűrőelemet. Tisztítsa meg a rendszert, szükség esetén cserélje ki az alkatrészeket.	
	Az iFlow modul légnyomás-szabályozója túl alacsonyra van beállítva	Állítsa be a szabályozó szabályozóját 5,86 bar (85 psi) értékre. Lásd az iFlow légáramlás-ellenőrző készlet használati utasítását.	B
	Az iFlow modul áramlásszabályozója vagy az Encore LT áramlásszabályozója eltömődött	Lásd a vezérlő kézikönyvét.	B
	A légcső meggörbült vagy eldugult	Ellenőrizze, hogy az áramlás és a porlasztó légcső nem csavarodott-e meg.	A
	A szivattyú nincs megfelelően összeszerelve	Lásd a HDLV szivattyú kézikönyvét.	A
	A szivattyú torkolata elkopott	Cserélje ki a szivattyú torkolati részét.	A
	A szívócső eldugult	Ellenőrizze, hogy nincs-e törmelék vagy zsák (VBF egységek) a szívócsőben.	A
	A fluidizáló levegő túl alacsony	Ha a fluidizáló levegő túl alacsonyra van beállítva, a szivattyú nem fog maximális hatékonysággal működni.	A
	A porcső eldugult	Fúvassa ki a porcsövet sűrített levegővel.	A
	A porcső meggörbült	Ellenőrizte, hogy a porcső nem csavarodott-e meg.	
	A porcső túl hosszú	Rövidítse meg a tömlőt.	
	A por szórópisztoly porútja eltömődött	Ellenőrizze a tömlőcsatlakozót, a porcsövet és az elektród tartót, hogy nincs-e rajtuk ütési olvadék vagy szennyeződés. Szükség esetén tisztítsa meg sűrített levegővel.	
Az áramlás és a porlasztó levegőcső megfordult	Ellenőrizze az áramlás és a porlasztó levegőcsövek vezetését, és javítsa ki, ha nem megfelelő.		
8. Nincs kV, amikor a szórópisztoly be van kapcsolva, a poráramlás rendben van	A kV értéke nullára van állítva	Állítsa a kV-t pozitív értékre.	
	Ellenőrizze a riasztási képernyőt üzenetekért.	A hibaelhárítási eljárásokról olvassa el a vezérlő kézikönyvét.	
9. Nincs poráramlás, amikor a szórópisztoly be van kapcsolva, kV rendben	A bemeneti levegő kikapcsolva	Ellenőrizze a vezérlő konzol levegőellátását.	B
	Ellenőrizze az Alarm (Riasztás) képernyőn megjelenő üzeneteket.	A hibaelhárítási eljárásokról olvassa el a vezérlő kézikönyvét.	B
10. A pisztoly áramlási értéke nem növekszik, mindig 0	A teljes levegőmennyiség nullára van állítva	Ha a teljes levegőmennyiséget nullára állítják, az áramlás százalékos aránya nem állítható be beállítható. Állítsa a teljes áramlást pozitív értékre.	B

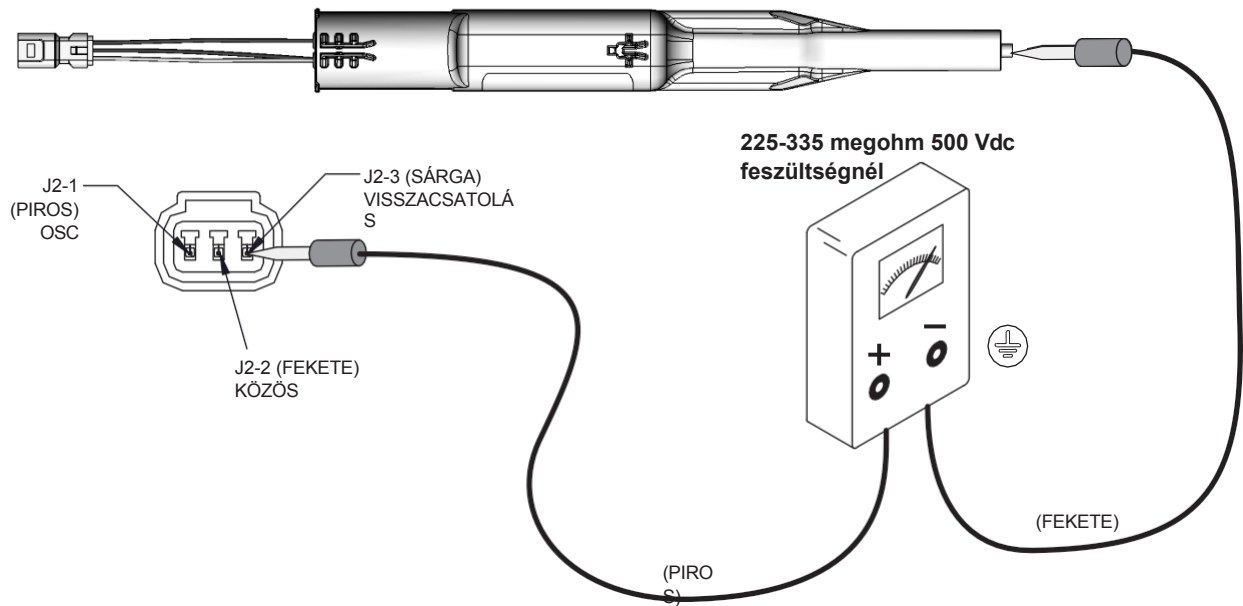
MEGJEGYZÉS: A. Csak HDLV rendszerek esetén alkalmazható.

B. Csak a VT rendszerekre vonatkozik.

Tápegység ellenállás teszt

Megohmmérővel ellenőrizze a tápegység ellenállását a csatlakozó J2-3 visszacsatoló kapcsától az elülső végben található érintkezőcsapig. Az ellenállásnak 225–335 megohm között kell lennie. Ha a mért érték végtelen, cserélje ki a mérőműszer érzékelőt. Ha az ellenállás nem esik ebbe a tartományba, cserélje ki a tápegységet.

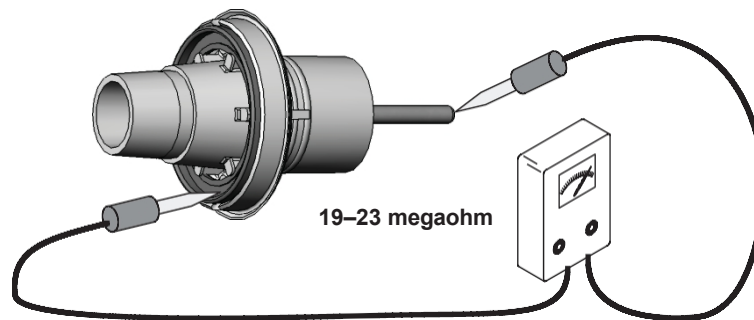
MEGJEGYZÉS: Számos változó befolyásolhatja a mérőműszer megohm-értékét (hőmérséklet és mérési feszültség). Ha a megohm-mérő kimeneti feszültsége eltér az 500 VDC beállítástól, az közvetlenül befolyásolja a mérés pontosságát. A méréseket 22 °C vagy 72 °F szobahőmérsékleten kell elvégezni. A megismételhető eredmények érdekében hagyjon időt a szorzó szobahőmérsékletre való lehűlésére.



6-1. ábra Tápegység ellenállás teszt

Elektródakészlet ellenállás teszt

Megohmmérővel mérje meg az elektróda szerelvény ellenállását a hátsó érintkezőgyűrűtől az elülső antenna vezetékig. Az ellenállásnak 19-23 megohmnak kell lennie. Ha az ellenállás nem esik ebbe a tartományba, cserélje ki az elektróda szerelvényt.



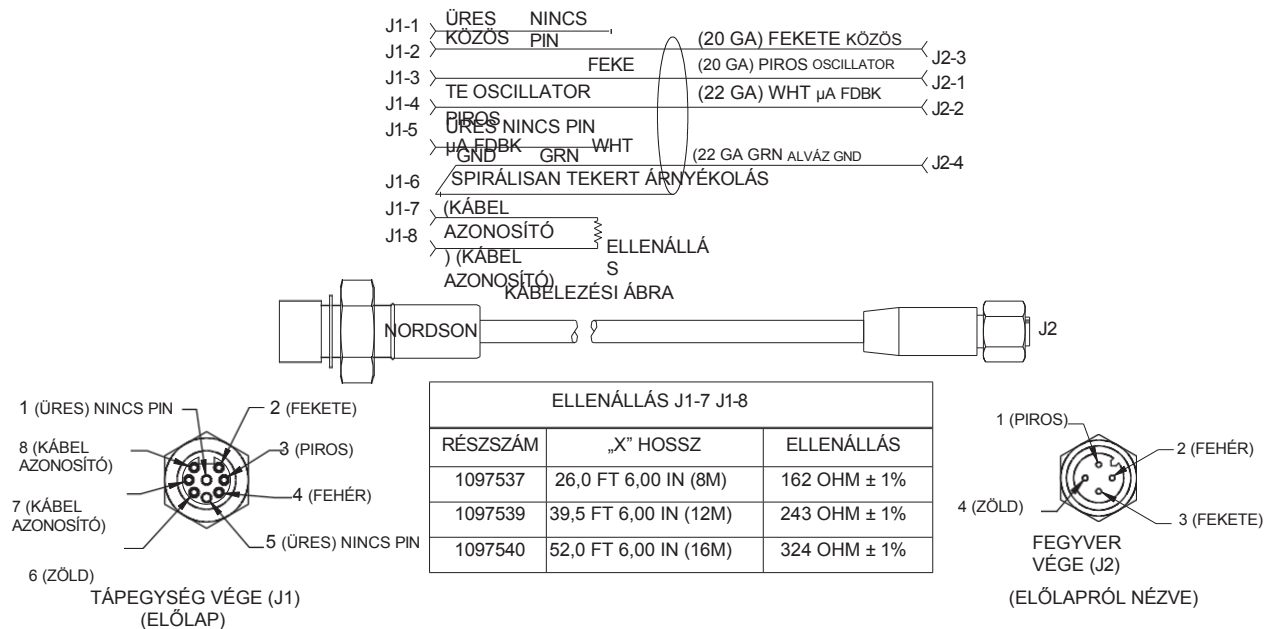
6-2. ábra Elektródakészlet ellenállásvizsgálata

Kábel folytonossági vizsgálatok

Használjon szabványos ohmmérőt a szórópisztoly kábelének és kábelkötegének folytonosságának ellenőrzéséhez.

Sugárzó pisztoly kábel

Ez a kábel 8, 12 és 16 méteres (26, 39, 52 láb) hosszúságban kapható. Rúd- és csőre szerelhető szórópisztolyokhoz egyaránt használható.



6-3. ábra: Szórópisztoly kábel

7. szakasz

Javítás



FIGYELMEZTETÉS: A következő feladatokat csak képzett személyzet végezheti. Kövesse a biztonsági utasításokat és az összes többi kapcsolódó dokumentációt.

Alapfegyver- javítás

Az alapfegyver szétszerelése



FIGYELMEZTETÉS: Az alapfegyver szétszerelése nem ajánlott, mivel a tápegység helytelen beszerelés esetén könnyen megsérülhet. A következő feladatokat csak képzett személyzet végezheti.

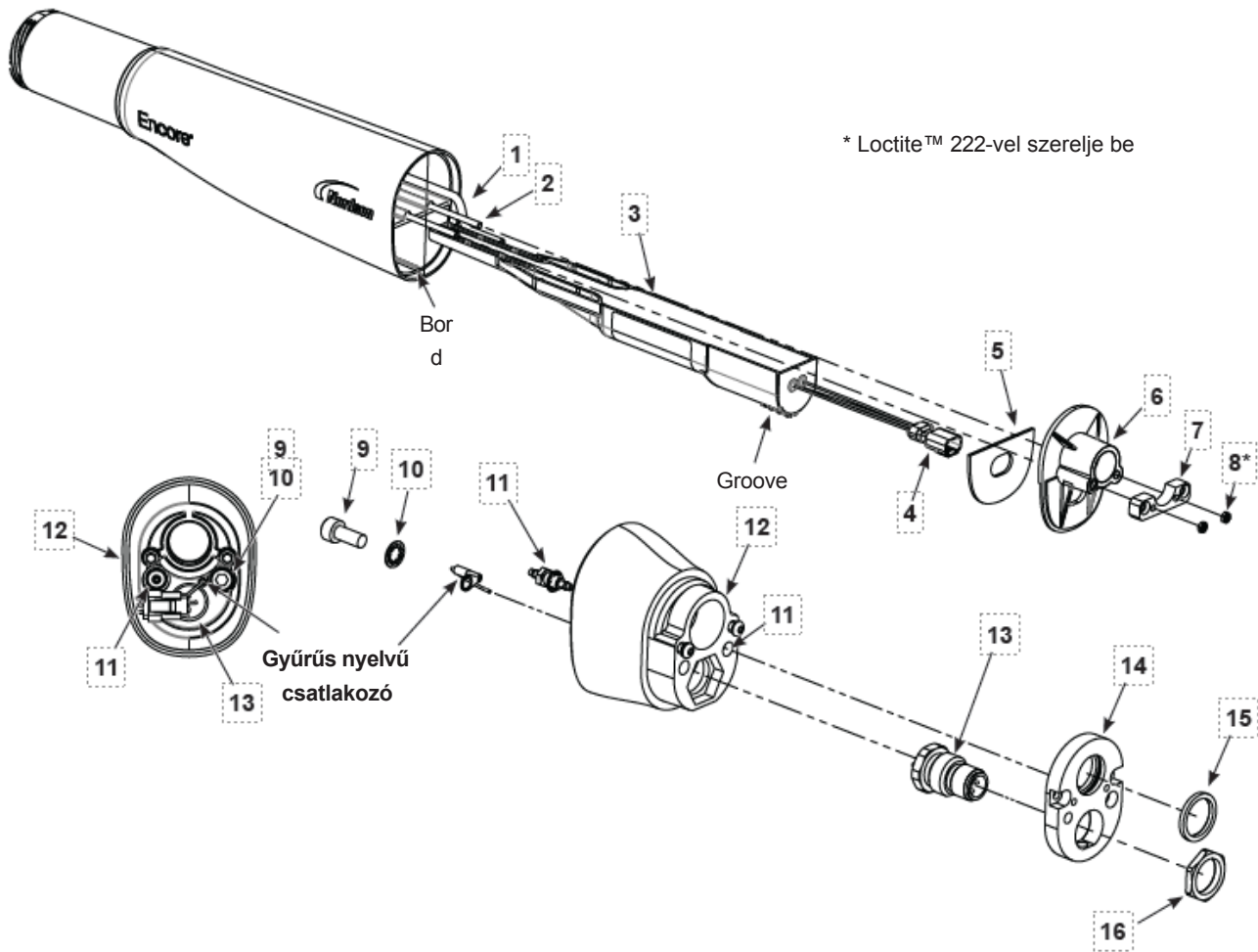
A következő eljárást lásd a 7-1. és 7-2. ábrán.

1. Csavarja ki a két M3 csavart (19) a földelőlemezről (14), és távolítsa el a rögzítő alátéteket (18).
2. Vegye le a négyzet alakú gyűrűt (15) a földelőlemezről (14). Ha a négyzet alakú gyűrű megsérült, cserélje ki egy újra.
3. Távolítsa el a csatlakozó anyát (16) a csatlakozó kábelkötegről (13), húzza le a földelőlemezt a hátsó szórópisztoly testéről (17), és vezesse át a csatlakozó kábelköteget a testen.
4. Távolítsa el a fűvókát és az elektródát a *Karbantartás* szakaszban található *Poros kopóalkatrészek karbantartása* című részben leírtak szerint.
5. Óvatosan húzza le a hátsó szórópisztoly testét (17) a válaszfalról (6), és válassza le a tápkábelköteget (4) a csatlakozó kábelkötegtől (13).
6. Válassza le a szűrőszerelvény csövét (1) a hátsó testszerelvény belsejében található tüskés csatlakozóról.
7. Távolítsa el a hatlapos anyákat (8) a csavarlemezről (7). Húzza le a válaszfalat (6) az elülső pisztoly testről (20).

MEGJEGYZÉS: A csapokat (2) soha nem szabad eltávolítani az elülső pisztoly testéről (20).

8. A szórópisztoly testében található szűrőszerelvény csővezetéke (1) az elektród légmosást biztosító légszűrőszerelvény része. A légszűrőszerelvény cseréjéhez húzza ki azt a szórópisztoly testének elülső részéből.
9. Csúsztassa ki a tápegységet (3) a pisztoly testéből.
10. A tömítés (5) nyomásérzékeny ragasztóval van rögzítve a válaszfalhoz. Ha a tömítés megsérült, cserélje ki egy újra.
11. A hátsó test szerelvény szétszereléséhez távolítsa el a csavart (9), a rögzítő alátétet (10) és a tüskés csatlakozót (11) a hátsó szórópisztoly testének (17) belsejéből. Ehhez 3 mm-es imbuszkulcs és 1/4 hüvelykes mély aljzat szükséges.

A fegyver szétszerelése (folytatás)



7-1. ábra: Az alap -szórópisztoly szétszerelése

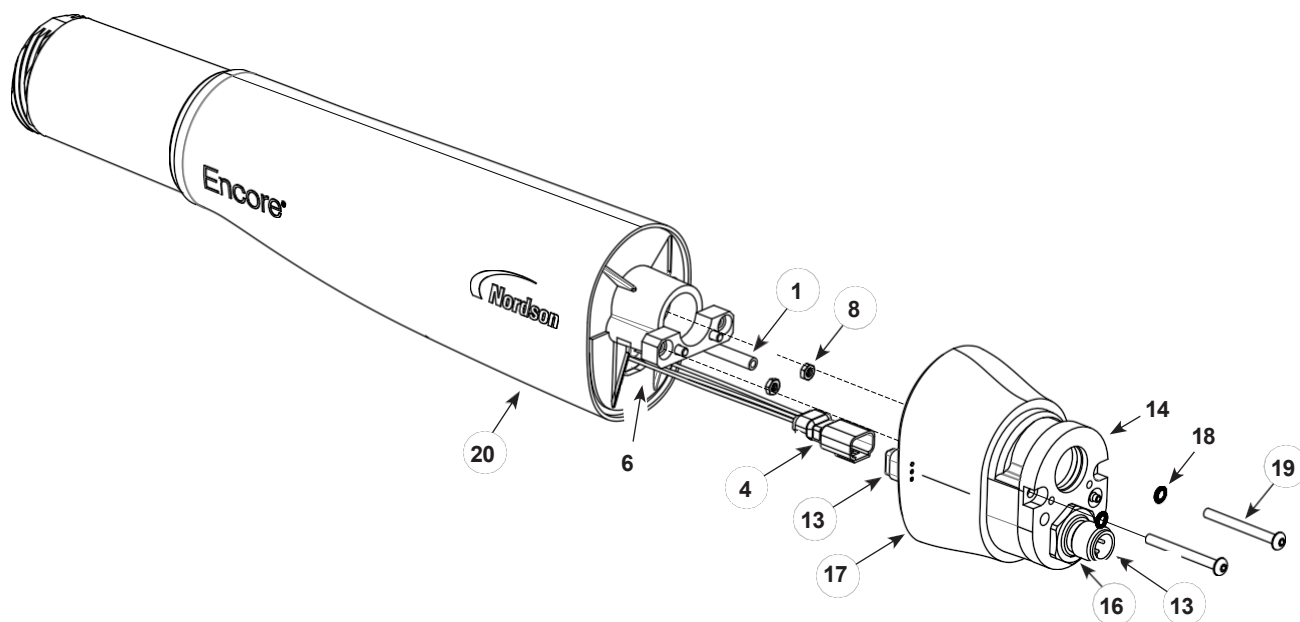
- | | | |
|-------------------------------|---|-----------------------|
| 1. Szűrőszerelvény csővezeték | 7. Csavarlemez | 13. Aljzat kábelköteg |
| 2. Csapok | 8. Hatlapú anyák | 14. Földelőlemez |
| 3. Tápegység | 9. Csavar | 15. Négyes gyűrű |
| 4. Tápegység kábelköteg | 10. Rögzítő alátét | 16. Fogadóány |
| 5. Tömítés | 11. Tűskés csatlakozó és rögzítő alátét | |
| 6. Válaszfal | 12. Hátsó fegyver test | |

Alapfegyver- szerelvény

MEGJEGYZÉS: Ha olyan készletet használ, amely egyesíti a tápegységet és a testszerelvényt, hagyja ki a 2. lépést, és folytassa a 3. lépéssel.

Lásd a 7-1. és 7-2. ábrát.

1. Az újraszereléskor rögzítse a gyűrűs nyelvű földelőkapcsot a hátsó szórópisztoly testéhez a csavarral (9) és a rögzítő alátéttel (10). A csavart 12-15 in-lb (1,3-1,6 N•m) nyomatékkal húzza meg.
2. Helyezze be a tápegységet (3) az első pisztoly testébe (20), ügyelve arra, hogy a szórópisztoly testének bordája illeszkedjen a tápegység hornyába. Helyezze a tápegységet szilárdan a szórópisztoly testébe.
3. Vezesse át a tápegység kábelkötegét (4) a válaszfalon (6), majd szerelje be a válaszfalat és a csavarlemez (7) a szórópisztoly testének csapjaira (2).
4. Vigyen fel Loctite™ 222 menetrögzítő ragasztót a hatlapos anyákra (8), mielőtt azokat a csapokra (2) csavarja. Húzza meg az anyákat 4 in-lb (0,4 N•m) nyomatékkal egy 3/16 hüvelykes anyacsavarhúzóval vagy dugócsavarkulccsal.
5. Csatlakoztassa a csatlakozó kábelköteget (13) az áramellátó kábelköteghez (4). Helyezze a kábelköteg csatlakozóit (4, 13) a hátsó testszerelvénybe.
6. Vezesse át a csatlakozó kábelköteget (13) a hátsó szórópisztoly karosszériáján (17). Húzza meg a csatlakozóanyát (16) 35-40 in-lb (3,5-4,5 N•m) nyomatékkal.
7. Csatlakoztassa a szűrőszerelvény csövét (1) a hátsó pisztoly test belsejében található tüskés csatlakozóhoz (11).
hátsó pisztoly testén található tüskés csatlakozóhoz. A felesleges tiszta levegő csöveket vezesse be a szórópisztoly testébe.
8. Rögzítse a tömítést (5) a válaszfalhoz a nyomásérzékeny ragasztóval.
9. Helyezze be és illessze be a négyes gyűrűt (15) a földelőlemezbe (14).
10. Helyezze a földelőlemezt (14) a hátsó pisztoly testére. Helyezze a rögzítő alátéteket (18) az M3 csavarokra (19), majd csavarozza be a csavarokat a földelőlemezbe. Húzza meg az M3 csavarokat egy 2 mm-es imbuszkulccsal 4,9 in-lb (0,5 N•m) nyomatékkal.



7-2. ábra: Alap -szórópisztoly szerelvény

- | | | |
|-------------------------------|--------------------------|-----------------------|
| 1. Szűrőszerelvény csővezeték | 13 Csatlakozó kábelköteg | 18. Alátét |
| 4. Tápegység kábelköteg | 14. Földelőlemez | 19. M3 csavarok |
| 6. Válaszfal | 16. Aljzat anya | 20. Első fegyver test |
| 8. Hatszögletű anyák | 17. Hátsó fegyver test | |

Ez az oldal szándékosan üresen maradt.

Készlet javítása

Csőszerelvény szétszerelése

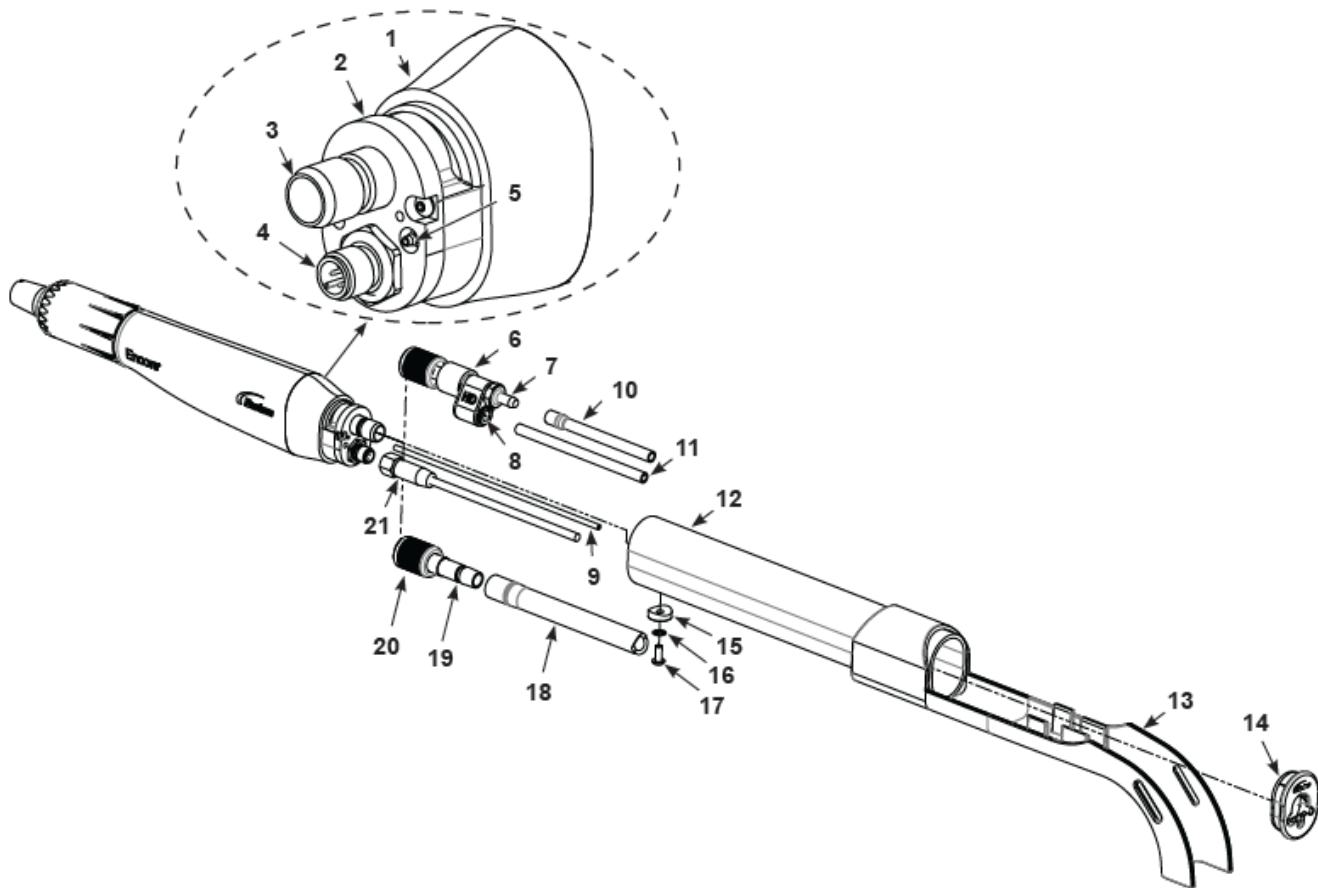
Lásd a 7-3. ábrát.

1. Csavarja ki az M5 csavart (17), és távolítsa el a rögzítő alátétet (16) és a nyereg alátétet (15) a földelőlemezről.
2. Csúsztassa le a rögzítőcsövet (12) a pisztoly testéről (1).
3. Távolítsa el a tömlőbilincset a poradagoló tömlőről (18).
4. Vegye le a poradagoló tömlőt a tömlőcsatlakozóról:
 - a. **Venturi rendszerek (VT) esetén:** Távolítsa el a poradagoló tömlőt (18) a VT tömlőről. csatlakozót (19) úgy, hogy lehúzza a poradagoló tömlőt (18) a tömlőcsatlakozóról (19).
 - b. **HD rendszerek esetén:** Távolítsa el a 8 mm-es poradagoló tömlőt (10) a HD diffúzorral (6) úgy, hogy a poradagoló tömlőt (10) lehúzza a tömlőcsatlakozóról (7).
5. Vegye le a tömlőcsatlakozót a porcsőről:
 - a. **Venturi rendszerek (VT) esetén:** A rögzítőanyát meglazítva távolítsa el a VT tömlőcsatlakozót (19) a porcsőről (3). Ezután húzza ki a VT tömlőcsatlakozót (19) a porcsőrből.
 - b. **HD rendszerek esetén:** Lazítsa meg a rögzítőanyát, és vegye le a HD diffúzort (6) a porcsőről (3). Ezután húzza le a HD diffúzort (6) a porcsőről.
6. Vegye le a pisztoly kábelt (21) a pisztoly kábelköteg csatlakozójáról (4).

MEGJEGYZÉS: HD diffúzor használata esetén válassza le a kék, 6 mm-es porlasztócsövet (11) a HD diffúzorhoz rögzített csőcsatlakozóról (8).

7. Vezesse át a kábelt, a csövet és a tömlőt a rögzítőcsövön, majd a végdugón (14).

MEGJEGYZÉS: Az összeszerelés a szétszerelés fordított sorrendjében történik. A konkrét utasításokat lásd a Telepítés részben.
konkrét utasításokat.



7-3. ábra T ömlőcső-rögzítésű szórópisztoly csatlakozások

- | | | |
|-------------------------------------|----------------------------------|---|
| 1. Pisztoly test | 9. 4 mm-es elektróda légmosó cső | 17. M5 csavar |
| 2. Földelőlemez | 10. 8 mm-es poradagoló tömlő | 18. 12,7 mm-es vagy 11 mm-es poradagoló tömlő |
| 3. Porcső | 11. 6 mm-es porlasztócső | 19. VT tömlőcsatlakozó |
| 4. Pisztoly kábelköteg csatlakozója | 12. Rögzítőcső | 20. VT tömlőcsatlakozó rögzítőanya |
| 5. Tüskés csatlakozó (légmosó) | 13. Tömítőakasztó | 21. Fegyverkábele |
| 6. HD diffúzor (rögzítőanyával) | 14. Végdugó | |
| 7. HD tömlőcsatlakozó | 15. Nyereg alátét | |
| 8. Csőcsatlakozó | 16. Rögzítő alátét | |

Rúdra szerelt pisztoly szétszerelése

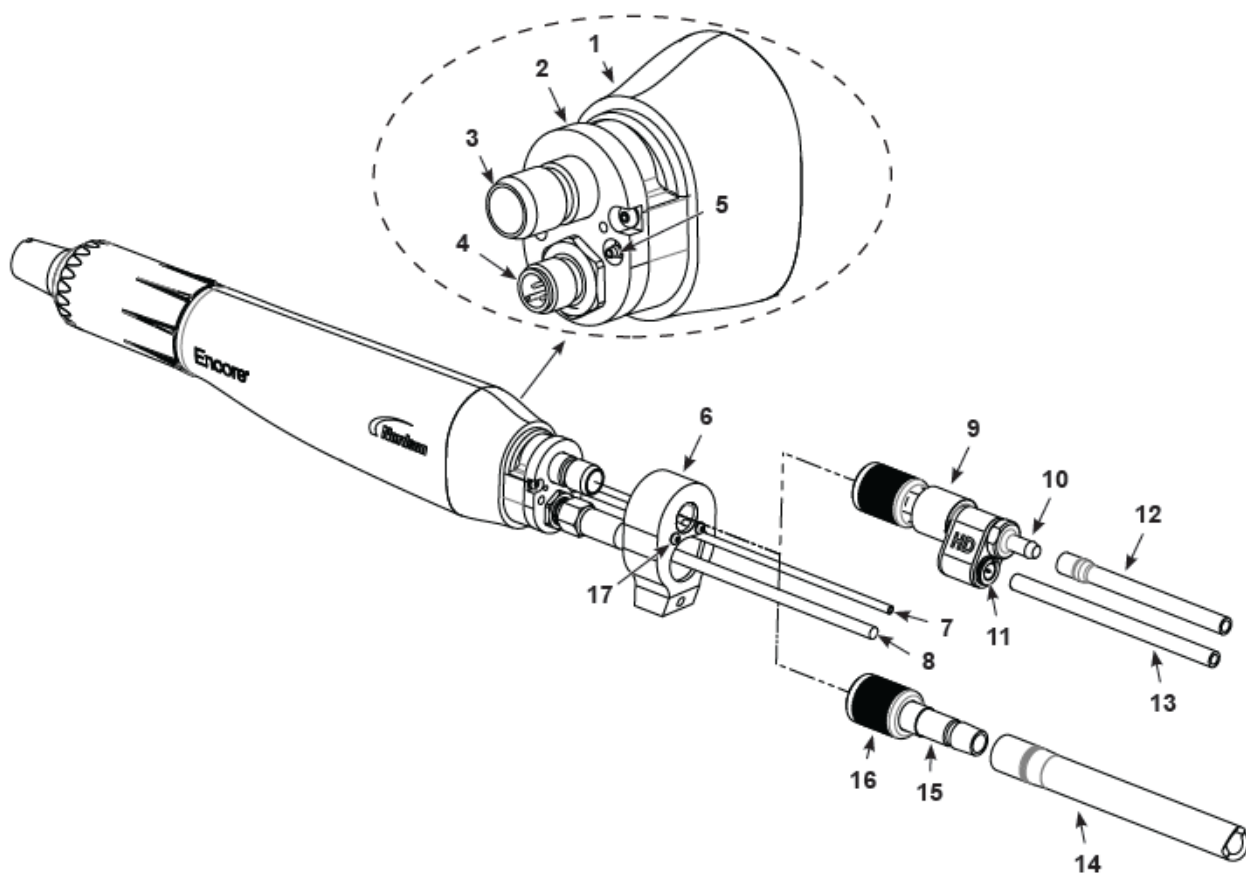
Lásd a 7-4. ábrát.

1. Távolítsa el a tömlőbilincset a poradagoló tömlőről (14) és a VT tömlőcsatlakozóról (19).
2. Távolítsa el a poradagoló tömlőt a tömlőcsatlakozóról:
 - a. **Venturi rendszerek (VT) esetén:** Húzza ki a poradagoló tömlőt (14) a VT tömlőcsatlakozóból (15) úgy, hogy a poradagoló tömlőt kihúzza a tömlőcsatlakozóból (15).
 - b. **HD rendszerek esetén:** Távolítsa el a 8 mm-es poradagoló tömlőt (12) a HD diffúzorral (9) húzza ki a poradagoló tömlőt a tömlőcsatlakozóból (10).
3. Távolítsa el a tömlőcsatlakozót a porcsőről:
 - a. **Venturi rendszerek (VT) esetén:** Lazítsa meg a rögzítőanyát (16), és vegye le a VT tömlőcsatlakozót (15) a porcsőről (3). Ezután húzza ki a VT tömlőcsatlakozót (15) a porcsőrből.
 - b. **HD rendszerek esetén:** Lazítsa meg a rögzítőanyát, és vegye le a HD diffúzort (9) a porcsőről (3). Ezután húzza ki a HD diffúzort (9) a porcsőrből.
4. Válassza le a 4 mm-es átlátszó elektródás légmosó csövet (7) a pisztoly testén található kis tűskés csatlakozóról (5) a pisztoly testén.
5. Húzza ki a pisztoly kábelt (8) a pisztoly kábelköteg csatlakozójából (4).

MEGJEGYZÉS: HD diffúzor használata esetén válassza le a kék, 6 mm-es porlasztócsövet (13) a HD diffúzorhoz rögzített csőcsatlakozóról (11).

6. Távolítsa el a szórópisztoly rúd-rögzítő adapterét (6) a hátsó pisztoly testéről (1) úgy, hogy 2 mm-es imbuszkulccsal kicsavarja az M3 csavarokat (17) a rögzítő adapter hátulján található rögzítő alátétekkel.

MEGJEGYZÉS: Az összeszerelés a szétszerelés fordított sorrendjében történik. A konkrét utasításokat lásd a beszerelés részben.
konkrét utasításokat.



7-4. ábra: Rúdra szerelhető -
szórópisztoly

1. Pisztoly test
2. Földelőlemez
3. Porcső
4. Pisztoly kábelcsatlakozó aljzat
5. Tüskés csatlakozó (légmosás)
6. Rúd-rögzítő adapter

7. 4 mm-es elektróda légmossó cső
8. Fegyverkábele
9. HD diffúzor (rögzítőanyával)
10. HD tömlőcsatlakozó
11. Csőcsatlakozó
12. 8 mm-es poradagoló tömlő

13. 6 mm-es porlasztócső
14. 12,7 mm-es vagy 11 mm-es poradagoló tömlő
15. VT tömlőcsatlakozó
16. VT tömlőcsatlakozó rögzítőanya
17. M3 x 30 csavar

8. szakasz

Alkatrészek

Alkatr észek

Alkatrészek megrendeléséhez hívja a Nordson Industrial Coating Solutions ügyfélszolgálati központját a (800) 433-9319 telefonszámon, vagy vegye fel a kapcsolatot a helyi Nordson képviselővel.

Az illusztrált alkatrésztlista használata

Az „Elem” oszlopban szereplő számok az alkatrészeket azonosító számoknak felelnek meg, amelyek az egyes alkatrésztlistákat követő illusztrációkon találhatóak. Az NS (nem látható) kód azt jelzi, hogy a felsorolt alkatrész nincs illusztrálva. A kötőjel (—) akkor használatos, ha az alkatrészsorszám az illusztráción szereplő összes alkatrésze vonatkozik.

A „Part” (Alkatrész) oszlopban szereplő szám a Nordson Corporation alkatrészszáma. Az ebben az oszlopban szereplő kötőjelek (---) azt jelenti, hogy az alkatrész nem rendelhető meg külön.

A Leírás oszlop tartalmazza az alkatrész nevét, méreteit és egyéb jellemzőit, ha szükséges. A behúások az összeállítások, alkatrészcsoportok és alkatrészek közötti kapcsolatokat mutatják.

- Ha a szerelvényt rendeli meg, az 1. és 2. tétel is benne lesz a csomagban.
- Ha az 1. terméket rendeli meg, akkor a 2. termék is benne lesz a csomagban.
- Ha a 2. tételt rendeli meg, akkor csak a 2. tételt kapja meg.

A Mennyiség oszlopban szereplő szám az egység, szerelvény vagy alkatrész-összeállításonként szükséges mennyiséget jelenti. Az AR (szükség szerint) kód akkor használatos, ha a cikkszám tömegesen rendelhető termék, vagy ha a szerelvényenkénti mennyiség a termék verziójától vagy modelljétől függ.

A Megjegyzés oszlopban szereplő betűk az egyes alkatrésztlisták végén található megjegyzésekre utalnak. A megjegyzések fontos információkat tartalmaznak a használatról és a megrendelésről. Különös figyelmet kell fordítani a megjegyzésekre.

Tétel	Alkatrész	Alkatrész	Alkatrész	Leírás	Mennyiség	Megjegyzés
—	-----	—	—		—	
1	-----					
2						

Folytatás...

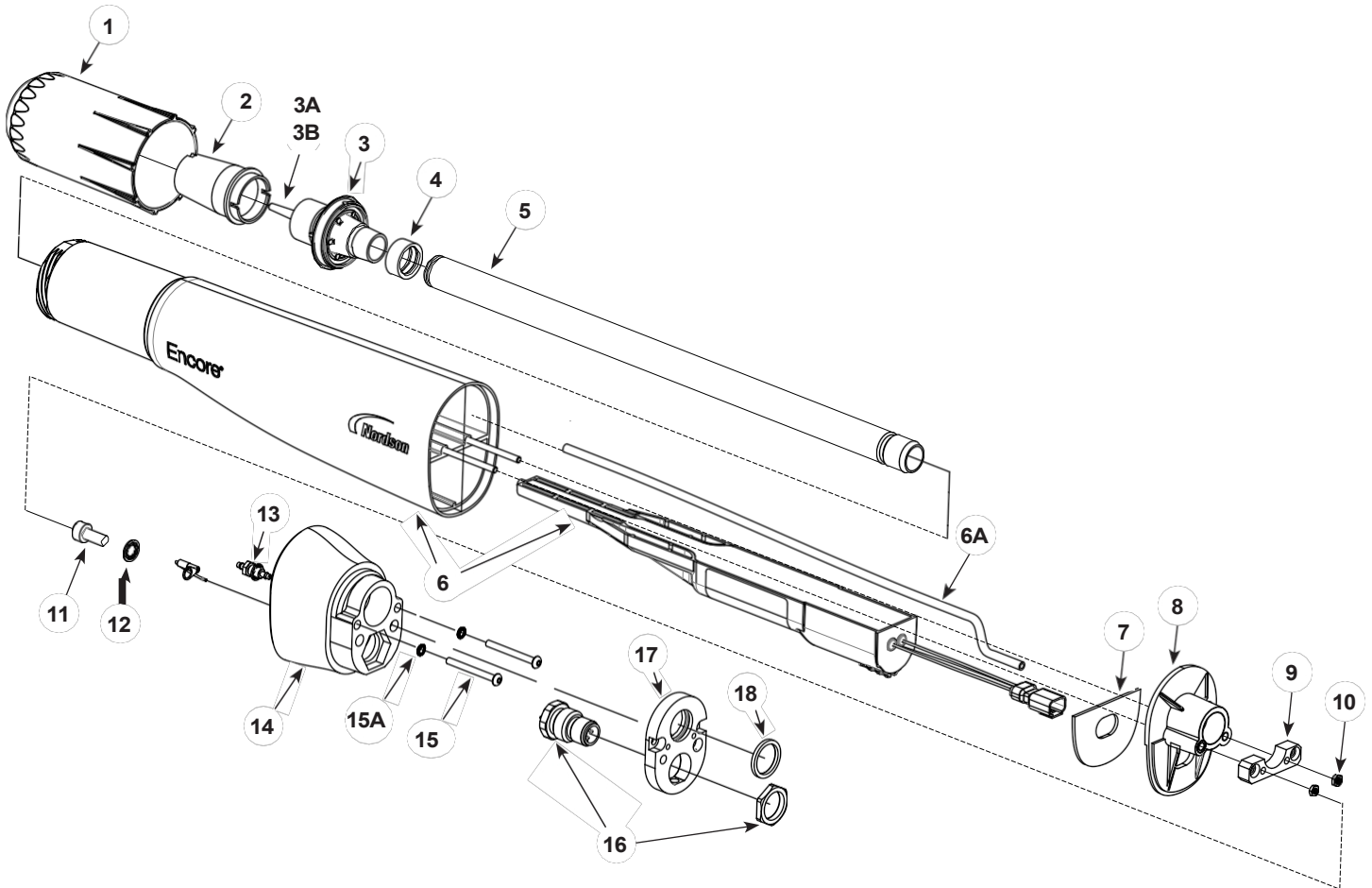
MEGJEGYZÉS: A.

B.

NS: Nem látható AR:

Szükség szerint

Alap szórópisztoly



8-1. ábra: A szórópisztoly () alkatrészei

Lásd a 8-1. ábrát.

Tétel	Alkatrész	Leírás	Mennyiség	Megjegyzés
—	1624523	APPLIKÁTOR, autó, encore,		
1	1081638	• ANYÁK, fúvóka, felhordó, Encore	1	
2	1081657	• FÚVÓKA, lapos sugár, 3 mm, Encore,	1	A
3	1604824	• ELEKTRODA ÖSSZESZERELÉS, Encore, lapos sugárzás	1	B
3A	-----	•• ELEKTRODA, rugós érintkező, csomagolt	1	
3B	-----	•• HOLDER, elektróda, M3, lapos permetező, Encore	1	B
4	1097527	• TÖMÍTÉS, cső, por	1	
5	1097524	• CSŐ, por, rúd rögzítés, automatikus, Encore	1	C
6	1608279	• KIT, negatív tápegység/autó karosszéria, Encore	1	
6A	-----	•• SZŰRŐ ÖSSZESZERELÉS, felhordó	1	
—	1625607	• KIT, válaszfal, autó, Encore	1	
7	-----	•• TÖMÍTÉS, szorzófedél, felhordó, Encore	1	
8	-----	•• BULKHEAD, karosszéria, elülső, automata, Encore	1	
9	-----	•• LEMEZ, csavar, cink	1	
10	UA	•• ANYÁK, hatlapú, 4-40	2	
—	1625590	• KIT, hátsó karosszéria, fegyver, autó, Encore	1	
11	UA	• CSAPA, aljzat, M5 x 12, acél, cink	1	
12	UA	•• ALÁTÉT, reteszelő, belső, M5, cink	1	
13	-----	•• CSATLAKOZÓ, válaszfal, tüskés, kettős, 10-32 x 4 mm cső	1	
14	-----	•• TEST, pisztoly, hátsó, automata, Encore	1	
15	UA	•• CSAPA, imbuszfejű, M3 x 30, ZN	2	
15A	UA	•• ALÁTÉT, reteszelő, belső, M3, acél, cink	2	
16	-----	•• FOGADÓ, fegyverheveder	1	
17	-----	•• Lemez, földelés, autó, Encore,	1	
18	-----	•• QUAD RING, Viton™, 0,614 belső átmérő x 0,070	1	
NS	UA	• SZORÍTÓ, tömlő, 0,637–0,795 külső átmérő	2	

MEGJEGYZÉS: A. A rendelkezésre álló lapos szórófejek, kúpos fúvókák és terelőlemezek teljes listáját lásd az Alkatrészek részben.

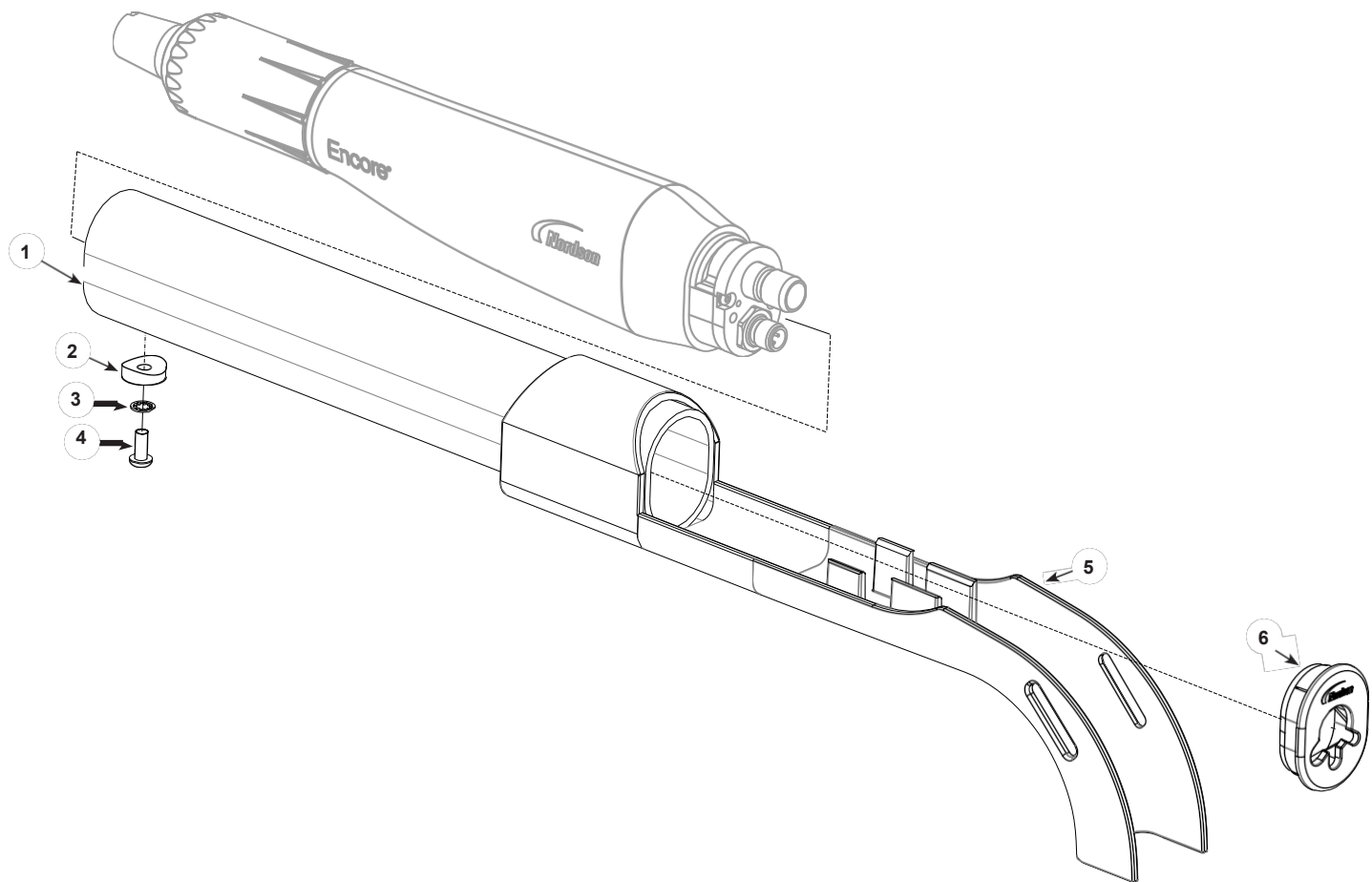
B. Kizárólag lapos szórófejekhez használható. A kúpos fúvókákhoz és terelőlapokhoz használható szerelvények/alkatrészek listáját lásd az Opciók részben.

és terelőlemezekhez használható szerelvények/alkatrészek listáját a „Tartozékok” részben találja.

C. 11 mm-es és 12,7 mm-es tömlőkhöz használható.

UA: A Nordsonon keresztül nem kapható. Vegye fel a kapcsolatot a helyi forgalmazóval vagy a helyi forrással.

Csőre szerelhető felhordó



8-2. ábra T ömlőcsőre szerelhető szórópisztoly alkatrészei

Lásd a 8-2. ábrát.

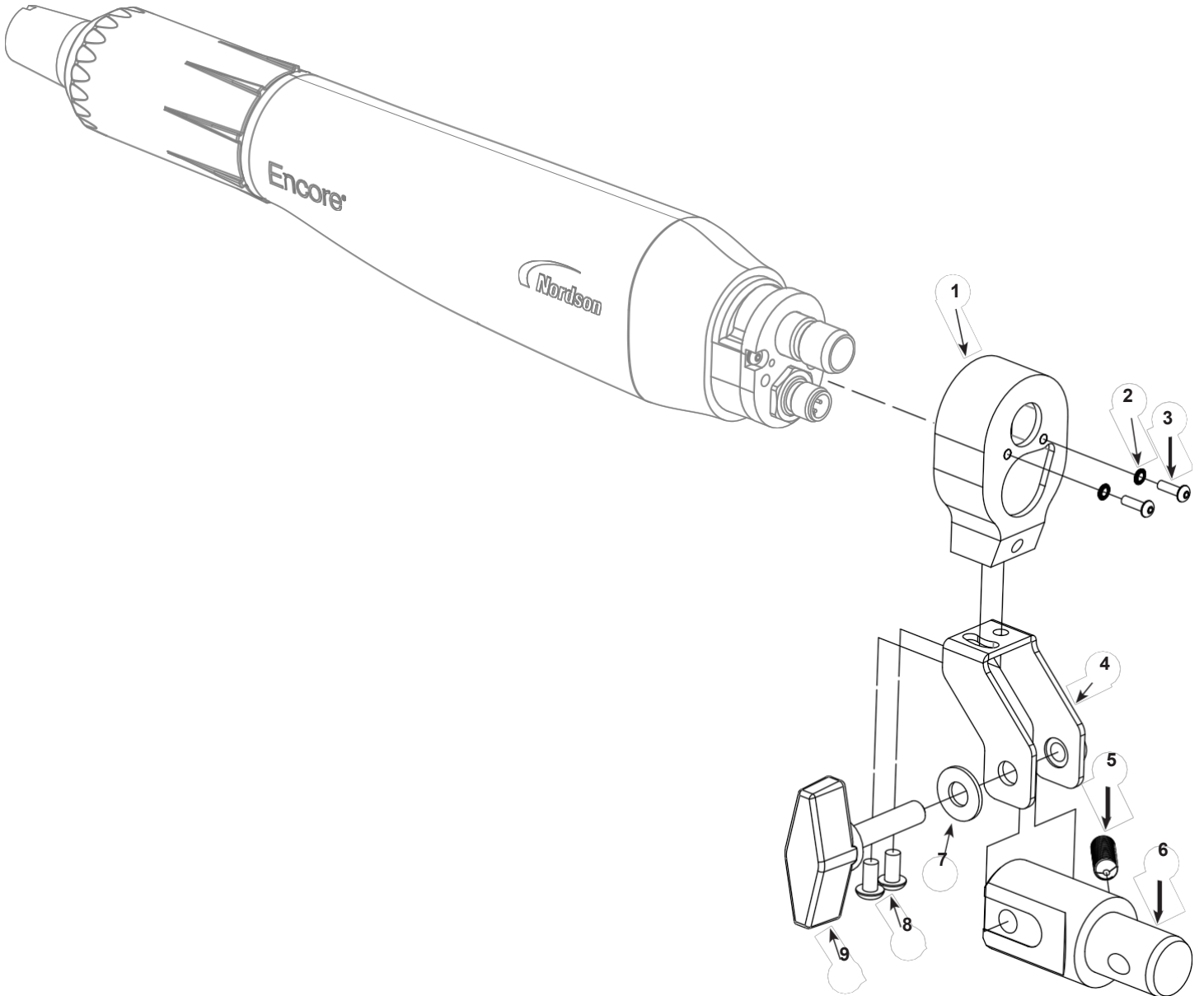
Tétel	Alkatrész	Leírás	Mennyiség	Megjegyzés
—	1625163	KIT, cső, tartó, autó, Encore, 5 ft	1	A
—	1625164	KIT, cső, tartó, automatikus, Encore, 6 ft	1	A
—	1625165	KIT, cső, tartó, automatikus, Encore, 8 ft	1	A
1	----	• CSŐ, tartó, autó, Encore	1	A
—	1626031	• KIT, hardver, cső tartó, Encore	1	
2	-----	• • ALÁTÉT, nyereg, csőre szerelhető, automatikus, Encore	1	
3	UA	• • ALÁTÉT, zár, belső, M5, cink	1	
4	UA	• • CSAPA, gomb, aljzat, M5 x 12, cink	2	
5	1612462	• AKASZTÓ, tömlő, automata pisztoly	1	
6	-----	• SAPKA, vég, csőre szerelhető	1	

MEGJEGYZÉS: A. A csőre szerelhető hosszúsága alkalmazásfüggő.

NS: Nem látható AR:

Szükség szerint

Rúdra szerelhető applikátor



8-3. ábra: Rúdra szerelhető szórópisztoly alkatrészei

Lásd a 8-3. ábrát.

MEGJEGYZÉS: A rúdra szerelhető szórópisztoly kábeljei opcionálisak. Lásd: *Kábelek az alkatrészek között*
A rendelkezésre álló kábelekről szóló szakasz.

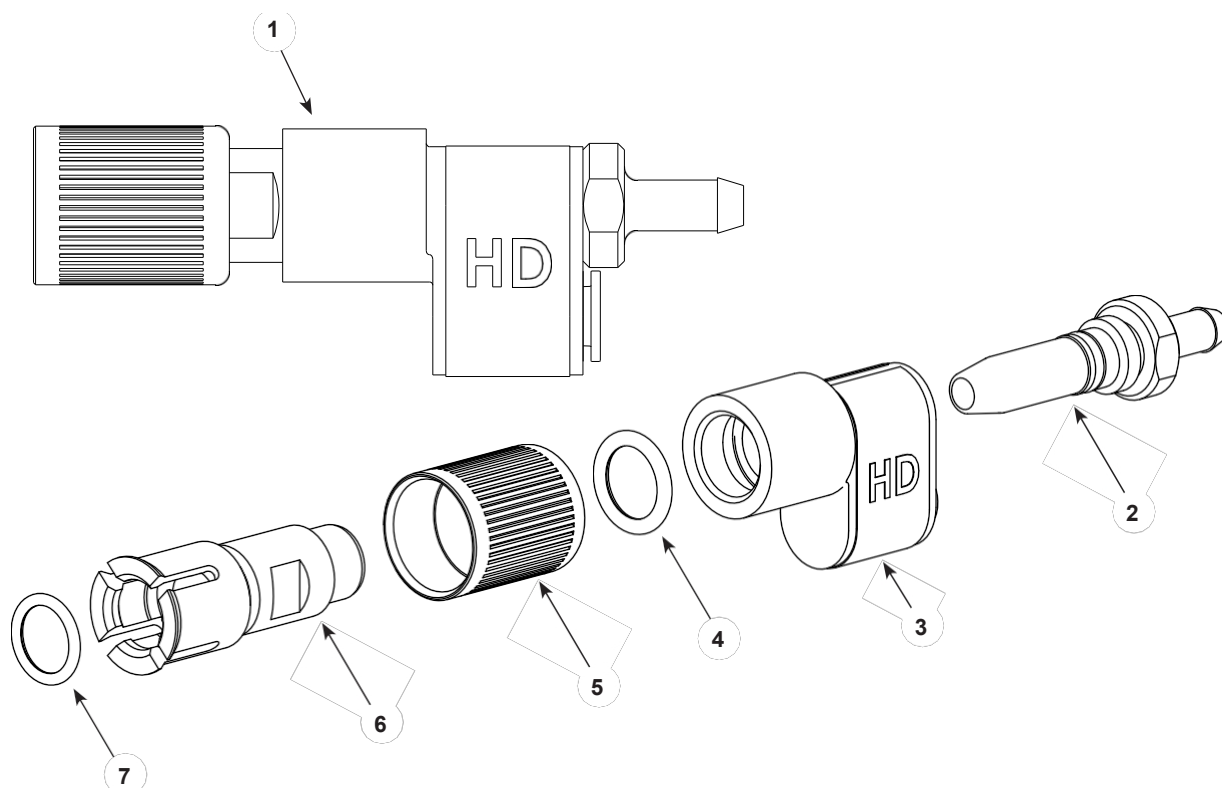
Tétel	Alkatrész	Leírás	Mennyiség	Megjegyzés
—	1625160	KIT, rúd rögzítés, autó, Encore	1	
1	-----	• ADAPTER, tartó, rúd	1	
2	UA	• ALÁTÉT, reteszelő, M3, kettős fogazott, cink	2	
3	UA	• CSAP, gomb, aljzat, M3 x 0,5 x 10, cink	2	
4	-----	• TARTÓ, rögzítő, rúd	1	
5	UA	• CSAPA, készlet, kúpos, M8 x 20, rögzítőelem	1	
6	-----	• ADAPTER, cső, rögzítés, rúd	1	
7	UA	• ALÁTÉT, lapos, 0,34 x 0,74 x 0,06 hüvelyk, nejlon	1	
8	UA	• CSAPA, gombos, aljzat, M5 x 10	2	
9	-----	• GOMB, T-fogantyú	1	

NS: Nem látható

UA: A Nordsonon keresztül nem kapható. Vegye fel a kapcsolatot a helyi forgalmazóval vagy a helyi forrásokkal.

HD diffúzor Encore automatikus felhordóhoz

Lásd a 8-4. ábrát. Ez a HD diffúzor opcionális.



8-4. ábra Encore HD Belső diffúzor

Tétel	Alkatrész	Leírás	Mennyiség	Megjegyzés
1	1625279	KIT, diffúzor, autó, Encore HD	1	
2	-----	• ADAPTER, tömlő, diffúzor, Encore HD	1	
3	-----	• HÁZ, külső diffúzor, Encore HD	1	
4	UA	• O-RING, szilikon, 0,563 x 0,750 x 0,094	1	
5	-----	• TARTÓ, csatlakozó, tömlő, univerzális, autó, Encore	1	
6	-----	• ADAPTER, diffúzor, Encore HD	1	
7	UA	• O-RING, szilikon, 13 mm belső átmérő x 2 mm szélesség	1	
NS	-----	• CSATLAKOZÓ, egyenes, 10 mm t - 8 mm t	1	A

MEGJEGYZÉS: A. Ez a csatlakozó olyan berendezésekhez használható, ahol a szivattyúszekrényből vagy az adagoló központból 10 mm-es cső vezet. Ezeknél a berendezéseknél az utolsó 3 méteren a cső átmérőjét 8 mm-re kell csökkenteni a pisztoly/diffúzor csatlakozás előtt.

UA: A Nordsonon keresztül nem vásárolható meg. Forduljon a helyi forgalmazóhoz vagy helyi forráshoz.

NS: Nem látható

9. szakasz

Opciók

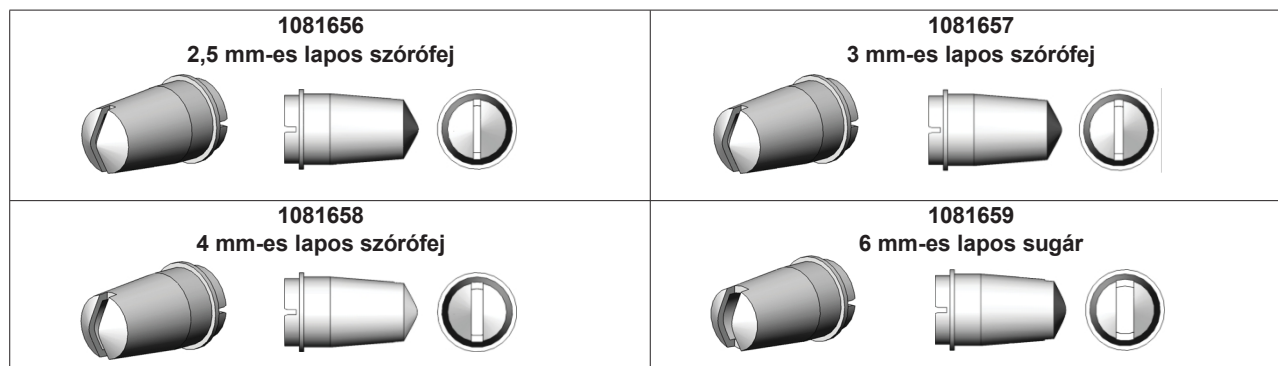
Kábelek

Ezek a kábelek kötik össze a szórópisztolyt a szórópisztoly vezérlőjével (Encore HD iControl integrált vezérlőegység).

Alkatrész	Leírás	Megjegyzés
1097537	KÁBEL, automatikus, Encore, 8 m (26,25 ft)	
1097539	KÁBEL, autó, Encore, 12 m (39,4 ft)	
1097540	KÁBEL, automatikus, Encore, 16 m (52,5 ft)	
1601344	KÁBEL, hosszabbító, Encore, 4 m (13,1 ft)	

Lapos szórófejek

Lásd a 9-1. ábrát. A 2,5 és 4 mm-es lapos szórófejek a szórópisztollyal együtt kerülnek szállításra. Az összes többi lapos szórófej opcionális.



9-1. ábra Lapos sugár

Keresztmetszetű fúvókák



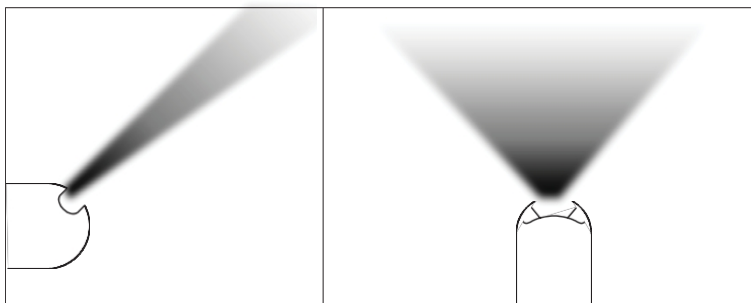
9-2. ábra Keresztvágó fúvókák

45 fokos sarokszóró fúvóka

Lásd a 9-3. ábrát.

Permetezési minta	Széles, a szórópisztoly tengelyére merőleges rajz
Horony típus	Szögletes, keresztirányú rés
Alkalmazás	Karimák és mélyedések

Alkatrész	Leírás	Megjegyzés
1102872	FÚVÓKA, sarokszóró, Encore	



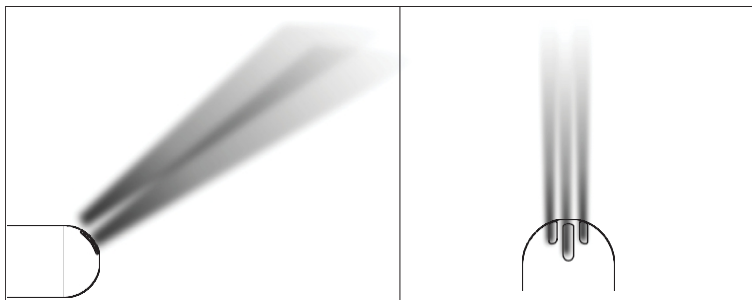
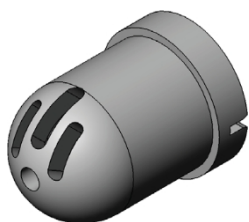
9-3. ábra 45 fokos sarokszóró fúvóka ()

45 fokos, egyenes, lapos sugárú fúvóka

Lásd a 9-4. ábrát.

Permetezési minta	Keskeny, a szórópisztoly tengelyével egy vonalban lévő szóróminta
Horony típus	Három szögletes rés a szórópisztoly tengelyével egy vonalban
Alkalmazás	Felső és alsó bevonat; általában nincs be-/kijárat pozicionálás

Alkatrész	Leírás	Megjegyzés
1102871	FÚVÓKA, 45 fokos, lapos sugár, Encore	



9-4. ábra 45 fokos, lapos permetező fúvóka ()

Kúpos fúvóka, terelőlemezek és elektróda szerelvény

Lásd a 9-5. ábrát. A kúpos fúvókát és terelőket a kúpos elektródatartóval együtt kell használni. Ezek az alkatrészek opcionálisak, és külön kell megrendelni őket.

Kúpos fúvóka és terelőlemezek



1082060
Kúpos fúvóka



1083201
16 mm-es terelő



1083205
19 mm-es terelő



1083206
26 mm-es terelő

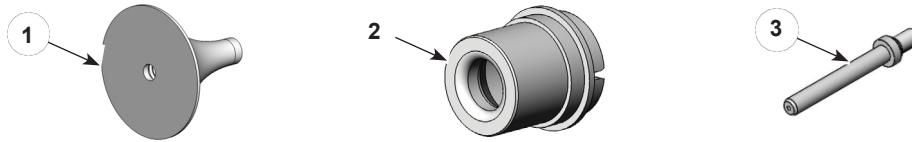


1083207
38 mm-es terelő

Minden deflektor tartalmaz egy 1098306 O-gyűrűt, Viton, 3 mm x 1,1 mm széles

9-5. ábra: Kúpos fúvóka () és deflektorok

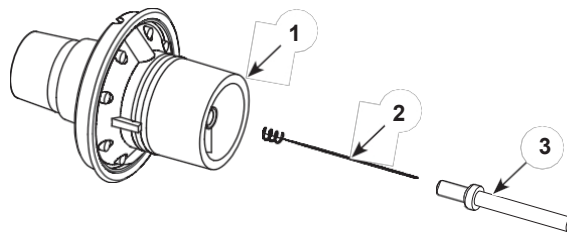
Kúpos fúvókakészlet



9-6. ábra Kúpos fúvókakészlet

Tétel	Alkatrész	Leírás	Mennyiség	Megjegyzés
—	1604828	KIT, kúpos fúvóka, Encore	1	
1	1083206	• DEFLECTOR, 26 mm	1	
2	1082060	• FÚVÓKA, kúpos	1	
3	1605861	• ELEKTRODA TARTÓ, kúpos	1	

Kúpos elektróda szerelvény

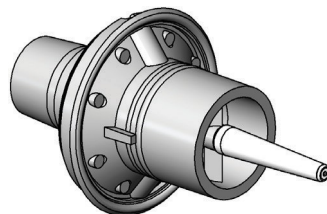


9-7. ábra Kúpos elektróda szerelvény

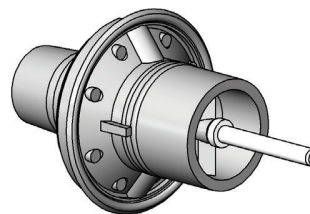
Tétel	Alkatrész	Leírás	Mennyiség	Megjegyzés
—	1106076	ELEKTRODA ÖSSZESZERELÉS, kúpos, Encore	1	
1	-----	• ELEKTRODATÁMOGATÓ	1	
2	1106078	• ELEKTRODA	1	
3	1605861	• ELEKTRODATARTÓ, kúpos	1	

XD elektródatartó

Az XD (kiterjesztett terhelésű) elektródatartó 2-3-szor hosszabb élettartamot biztosít, mint a standard terhelésű elektródatartó.



1613834
XD lapos perméző elektródatartó



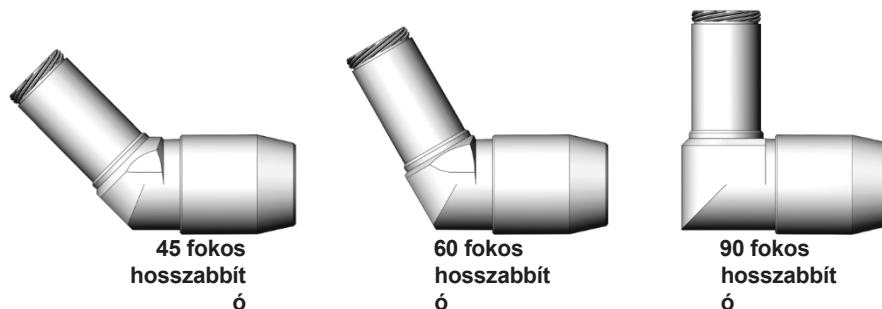
1613835
XD kúpos szóróelektróda-tartó

9-8. ábra Kúpos és lapos szóróelektróda-tartók

Encore szögletes szórófej-hosszabbítók

Lásd a 9-9. ábrát. Az Encore szögletes szórófej-hosszabbítók 45, 60 és 90 fokos változatban kaphatók. Az Encore automata por szórópisztolyokhoz tervezték őket, lehetővé téve a por különböző szögben történő szórását a szórópisztoly felszerelési irányához képest.

Minden szögletes permetező kiterjesztés opcionális. Az alkatrészekkel, szervizkészletekkel és további információkkal kapcsolatban lásd a P/N 1605615 utasításlapot.



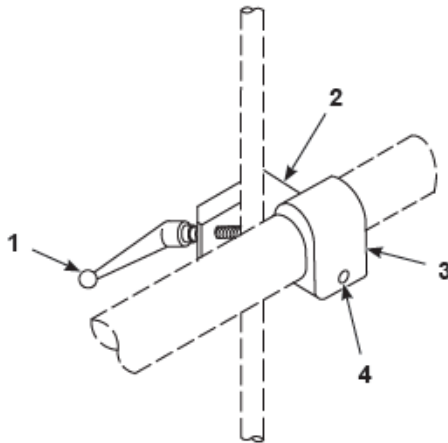
9-9. ábra: Szögletes () permetező kiterjesztések

Tétel	Alkatrész	Leírás	Megjegyzés
—	1605703	HOSSZABBÍTÓ, spray, 45 fokos, Encore	
—	1605614	HOSSZABBÍTÁS, spray, 60 fok, Encore	
—	1604084	HOSSZABBÍTÁS, szórófej, 90 fok, Encore	

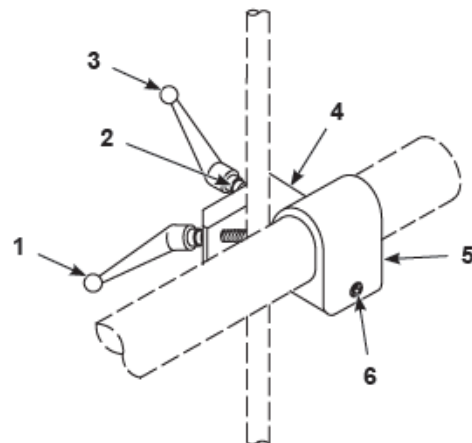
Csőre szerelhető szórópisztoly-rögzítő szerelvények

Minden rögzítő szerelvény opcionális.

Standard rögzítés



Forgó rögzítés



9-10. ábra: Csőre szerelhető szórópisztolyokhoz való szórópisztoly-tartók

Szabványos tartószerelvény

Tétel	Alkatrész	Leírás	Mennyiség	Megjegyzés
—	1010717	TARTÓ, szerelvény, automata fegyverhez	1	
1	248957	• FOGANTYÚ, beállítás, 3/8- 16 x 1,77 hüvelyk	1	
2	-----	• TARTÓ, bilincs, automata pisztoly	1	
3	-----	• TARTÓ, hüvely, automata fegyver	1	
4	UA	• CSAP, aljzat, 3/8- 16 x 1,00 hüvelyk, cink	3	

UA: A Nordsonon keresztül nem vásárolható meg. Vegye fel a kapcsolatot a helyi forgalmazóval vagy a helyi beszállítóval.

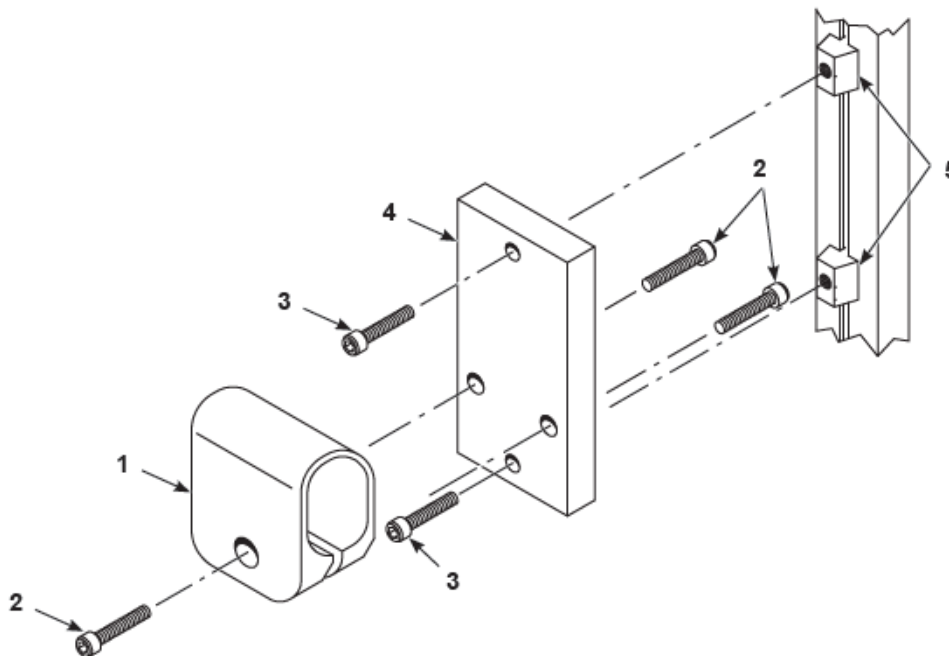
Forgócsapágy-szerelvény

Tétel	Alkatrész	Leírás	Mennyiség	Megjegyzés
—	341756	MOUNT, cső tartó, szerelvény	1	
1	248957	• FOGANTYÚ, állítható, 3/8- 16 x 1,77 hüvelyk.	1	
2	UA	• ALÁTÉT, lapos, 0,406 x 0,812 x 0,065 hüvelyk, cink	1	
3	249074	• FOGANTYÚ, állítható, 3/8- 16 x 2,75 hüvelyk	1	
4	-----	• TARTÓ, bilincs, automata pisztoly	1	
5	-----	• TARTÓ, hüvely, automata fegyver	1	
6	UA	• CSAP, aljzat, 3/8- 16 x 1,00 hüvelyk, cink	3	

UA: A Nordsonon keresztül nem vásárolható meg. Vegye fel a kapcsolatot a helyi forgalmazóval vagy a helyi beszállítóval.

Extrudált szerelvény

Ezzel a szerelvénygel csőre szerelhető szórópisztolyt lehet rögzíteni egy T-hornyos profilra szerelt merev konzolra.



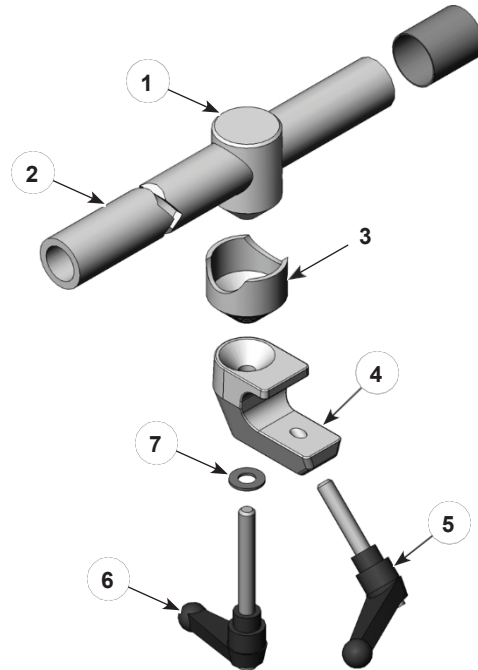
9-11. ábra: Extrudált szórópisztoly-tartó szerelvény csőre szerelhető szórópisztolyokhoz

Tétel	Alkatrész	Leírás	Mennyiség	Megjegyzés
—	1016515	Lemez, adapter, tartó, pisztolysorozat	1	
1	1013964	• TARTÓ, hüvely, csavarokkal, automatikus	1	
2	UA	• • CSAPA, aljzat, 3/8- 16 x 1,00 hüvelyk, cink	3	
3	UA	• CSAP, aljzat, M8 x 30, cink	2	
4	1016458	• Lemez, rögzítés, tartó, fegyverrúd	1	
5	1016533	• ANYÁK, T-horony, acél, M8	2	

UA: A Nordsonon keresztül nem kapható. Forduljon a helyi forgalmazóhoz vagy a helyi forráshoz.

Sugárzópisztoly-rúd rúdra szerelhető sugárzópisztolyokhoz

A szórópisztoly-rúd opcionális. 1 hüvelyk átmérőjű rögzítőrudakra rögzíthető.



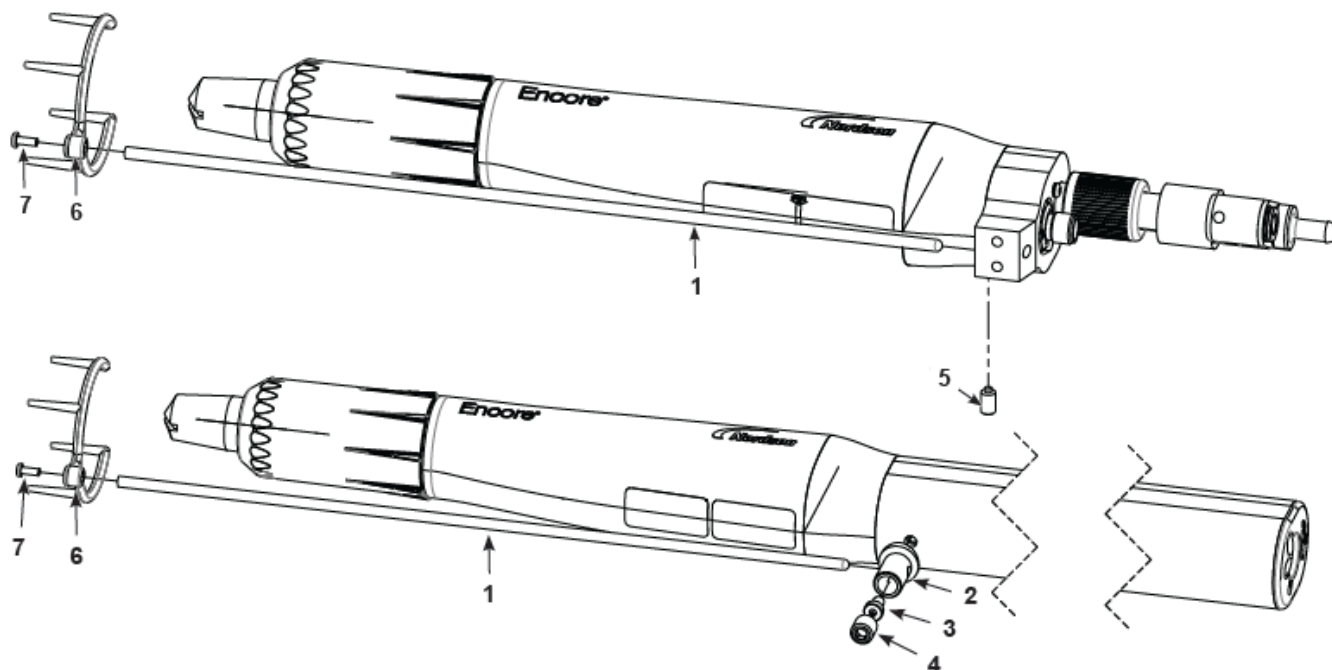
9-12. ábra: Spray Gun Bar rúd-ra szerelhető szórópisztolyokhoz

Tétel	Alkatrész	Leírás	Mennyiség	Megjegyzés
—	341727	GUN BAR, alumínium, 1,25 hüvelyk külső átmérő x 4 láb, szerelvény	1	
1	327732	• TEST, reteszelő, 1,25 hüvelyk átmérőjű	1	
2	327704	• RÚD, állítható, alumínium, 1,25 hüvelyk külső átmérő x 4 láb	1	
3	327733	• HÜVELY, reteszelő, 1,25 hüvelyk átmérőjű	1	
4	248669	• TEST, rögzítés beállítása	1	
5	248957	• FOGANTYÚ, beállítás, 3/8- 16 x 1,77 hüvelyk	1	
6	249074	• FOGANTYÚ, állítható, 3/8- 16 x 2,75 hüvelyk.	1	
7	UA	• ALÁTÉT, lapos, 0,406 x 0,812 x 0,065 hüvelyk, cink	1	

UA: A Nordsonon keresztül nem kapható. Forduljon a helyi forgalmazóhoz vagy a helyi forráshoz.

Iongyújtó készlet

Az iongyújtó készlet opcionális. Használható mind a rúdra szerelhető, mind a csőre szerelhető készletekkel.



9-13. ábra: Ionos gyújtókészlet (az érthetőség kedvéért egyes alkatrészeket nem ábrázoltunk)

Tétel	Alkatrész	Leírás	Mennyiség	Megjegyzés
—	1625161	KIT, kollektor, ion, Encore HD	1	
1	-----	• ROD, iongyújtó, 332 mm, automatikus, Encore	1	
2	-----	• POST, gyújtó, ion, GEN 3	1	
3	UA	• CSAP, alacsony, M5 x 10, rozsdamentes acél,	1	
4	UA	• CSAPA, készlet, nylon hegy, M10 x 10, fekete	1	
5	UA	• CSAPA, készlet, nylon hegy, M5 x 8, fekete	1	
6	-----	• CSÚCS, iongyújtó, többpontos	1	
7	UA	• CSAPA, serpenyő, rec, M3 x 8, cink	1	

UA: A Nordsonon keresztül nem kapható. Forduljon a helyi forgalmazóhoz vagy helyi forráshoz.

EU MEGFELELŐSÉGI NYILATKOZAT

MEGJEGYZÉS: Az eredeti dokumentum angol nyelven készült. A fordítások mesterséges intelligencia alapú szoftverrel készültek, hogy több nyelven is elérhető legyen. A mesterséges intelligencia fordítások nem feltétlenül adják vissza teljes mértékben az eredeti szöveg minden árnyalatát. Kritikus információk vagy kérdések esetén kérjük, olvassa el az eredeti változatot, vagy lépjen kapcsolatba a Nordson Corporationnel.

Termék: Encore automatikus porporlasztó rendszer

Ez a nyilatkozat kizárólag a gyártó felelősségére kerül kiadásra.

Modellek: Encore automatikus felhordó, Encore HD automatikus felhordó és Encore HD iControl 2

Leírás: Ez a nagy sűrűségű, automatikus elektrosztatikus porporlasztó rendszer tartalmazza az applikátort, a vezérlő kábelt és a kapcsolódó vezérlőket. Ezek a vezérlők 4–32 applikátoros vezérlőszekrényekben kaphatók, fő konzolként számítógéppel és kijelzővel, vagy kiegészítő konzolként számítógép és kijelző nélkül. Opcionális talapzat egység is rendelkezésre áll a kijelző távoli felszereléséhez a veszélyes zónában vagy a minősített területen.

Alkalmazandó irányelvek:

2006/42/EK – Gépekről szóló irányelv
2014/30/EU – EMC irányelv
2014/34/EU – ATEX irányelv

A megfelelőséghez használt szabványok:

EN/ISO12100 (2010)	EN60204-1 (2018)	EN61000-6-3 (2007)
EN60079-0 (2020)	EN50050-2 (2013)	EN61000-6-2 (2005)
EN60079-31 (2014)	EN50177 (2012)	EN55011 (2016)

Védelem típusa:

- Környezeti hőmérséklet: +15 °C és +40 °C között
- Ex II 2 D / 2mJ = Automatikus applikátorok
- Ex II (2) D = Főkonzol és kiegészítő konzol vezérlők
- Ex II (2) 3 D = Opcionális talapzat

ATEX termék tanúsítványok:

- FM13ATEX0006X (alkalmazók) (Dublin, Írország)
- FM16ATEX0055X (vezérlők) (Dublin, Írország)

ATEX minőségbiztosítási rendszer tanúsítvány

- 0598 SGS Fimko Oy (Helsinki, Finnország)



Jeremy Krone
műszaki vezető
Ipari bevonatrendszerek
Amherst, Ohio, USA

Nordson hivatalos képviselője az EU-ban

Kapcsolat: Üzemeltetési vezető
Ipari bevonatrendszerek
Nordson Deutschland GmbH
Heinrich-Hertz-Straße 42-44
D-40699 Erkrath

Dátum: **2024. október 10.**



EGYESÜLT KIRÁLYSÁG MEGFELELŐSÉGI NYILATKOZAT

MEGJEGYZÉS: Az eredeti dokumentum angol nyelven készült. A fordítások mesterséges intelligencia alapú szoftverrel készültek, hogy több nyelven is elérhető legyen. A mesterséges intelligencia fordítások nem feltétlenül adják vissza teljes mértékben az eredeti szöveg minden árnyalatát. Kritikus információk vagy kérdések esetén kérjük, olvassa el az eredeti változatot, vagy lépjen kapcsolatba a Nordson Corporationnel.

Termék: Encore automatikus porporlasztó rendszer

Ez a nyilatkozat kizárólag a gyártó felelősségére kerül kiadásra.

Modellek: Encore automatikus felhordó, Encore HD automatikus felhordó és Encore HD iControl 2

Leírás: Ez a nagy sűrűségű, automatikus elektrosztatikus porporlasztó rendszer tartalmazza az applikátort, a vezérlő kábelt és a kapcsolódó vezérlőket. Ezek a vezérlők 4–32 applikátoros vezérlőszekrényekben kaphatók, fő konzolként PC-vel és kijelzővel, vagy kiegészítő konzolként PC és kijelző nélkül. Opcionális talapzat egység is rendelkezésre áll a kijelző távoli felszereléséhez a veszélyes zónában vagy a minősített területen.

Alkalmazandó irányelvek:

Gépbiztonság 2008

Berendezések és védőrendszerek, amelyeket robbanásveszélyes környezetben való használatra szántak 2016. évi rendelet Elektromágneses összeférhetőség 2016. évi rendelet

A megfeleléshez használt szabványok:

EN/ISO12100 (2010)	EN60204-1 (2018)	EN61000-6-3 (2007)
EN60079-0 (2018)	EN50050-2 (2013)	EN61000-6-2 (2005)
EN60079-31 (2014)	EN50177 (2012)	EN55011 (2016)

Védelem típusa:

- Környezeti hőmérséklet: +15 °C és +40 °C között
- Ex II 2 D / 2mJ = Automatikus felhordók
- Ex II (2) D = Főkonzol és kiegészítő konzol vezérlők
- Ex II (2) 3 D = Opcionális talapzat

ATEX termék tanúsítványok:

- FM21UKEX0223X (alkalmazók) (Maidenhead, Berkshire, Egyesült Királyság)
- FM21UKEX0221X (Vezérlők) (Maidenhead, Berkshire, Egyesült Királyság)

ATEX minőségbiztosítási rendszer tanúsítvány

- SGS Baseefa NB 1180 (Buxton, Derbyshire, Egyesült Királyság)



Jeremy Krone
Termékfejlesztési mérnök felügyelő Ipari
bevonatrendszerek
Amherst, Ohio, USA

Dátum: 2024. október 10.

Nordson hivatalos képviselője az Egyesült

Királyságban Kapcsolat: Műszaki támogató
mérnök

Nordson UK Ltd.; Unit 10 Longstone Road Heald
Green; Manchester, M22 5LB. Anglia

