

Encore[®] automatski pištolj za raspršivanje praha

Priručnik za korisnika proizvoda

Broj dokumenta 1625071hr-03

– Croatian –

Izdano 25.07.

NAPOMENA: Izvorni dokument izrađen je na engleskom jeziku. Prijevodi su generirani pomoću softvera temeljenog na umjetnoj inteligenciji kako bi bio dostupan na više jezika. Prijevodi pomoću umjetne inteligencije možda neće u potpunosti obuhvatiti sve nijanse izvornog teksta. Za važne informacije ili pitanja, pogledajte izvornu verziju ili se obratite tvrtki Nordson Corporation.

Za dijelove i tehničku podršku nazovite Centar za korisničku podršku Industrial Coating Solutions na broj (800) 433-9319 ili se obratite svom lokalnom predstavniku tvrtke Nordson.

Ovaj dokument podložan je promjenama bez prethodne najave.

Provjerite najnoviju verziju na <http://emanuals.nordson.com>.



Kontaktirajte nas

Nordson Corporation pozdravlja zahtjeve za informacije, komentare i upite o svojim proizvodima. Opće informacije o Nordsonu mogu se pronaći na internetu na sljedećoj adresi:

<http://www.nordson.com>

<http://www.nordson.com/en/global-directory>

Obavijest

Ovo je publikacija Nordson Corporation koja je zaštićena autorskim pravima. Izvorni datum autorskih prava 08/24. Nijedan dio ovog dokumenta ne smije se fotokopirati, reproducirati ili prevoditi na drugi jezik bez prethodnog pismenog pristanka Nordson Corporation. Informacije sadržane u ovoj publikaciji podložne su promjenama bez prethodne obavijesti.

– Izvorni dokument –

Zaštitni znakovi

Nordson, Encore i Nordson logo registrirani su zaštitni znakovi tvrtke Nordson Corporation. Svi ostali zaštitni znakovi vlasništvo su njihovih pojedinačnih vlasnika.

Sadržaj

Sigurnost	1-1
Uvod.....	1-1
Kvalificirano osoblje.....	1-1
Namjena.....	1-1
Propisi i odobrenja.....	1-1
Osobna sigurnost.....	1-2
Protupožarna zaštita.....	1-2
Uzemljenje.....	1-3
Postupak u slučaju kvara.....	1-3
Odlaganje.....	1-3
Opis	2-1
Specifikacije.....	2-2
Oznaka certifikata primjenjivača.....	2-3
Serijski broj i Etiketa.....	2-3
Posebni uvjeti za sigurnu upotrebu.....	2-3
Dimenzije i težine.....	2-4
Ugradnja	3-1
Prskalice za montažu na cijev.....	3-1
Komplet za montažu na cijev.....	3-4
Prskalice za montažu na šipku.....	3-5
Komplet za ionizator.....	3-8
Ugradnja raspršivača na cijev.....	3-8
Ugradnja raspršivača na šipku.....	3-9
Podešavanje štapa ionizatora.....	3-10
Ručno upravljanje	4-1
Zamjena ravnih raspršivača.....	4-2
Zamjena dodatnih deflektora ili konusnih mlaznica.....	4-3
Održavanje	5-1
Održavanje praškastih trošnih dijelova.....	5-1
Rješavanje problema	6-1
Opća tablica za rješavanje problema.....	6-1
Test otpora napajanja.....	6-4
Test otpora sklopu elektroda.....	6-5
Provjere kontinuiteta kabela.....	6-5
Kabel pištolja za raspršivanje.....	6-5
Popravak	7-1
Popravak bazne pištolje.....	7-1
Rastavljanje baznog pištolja.....	7-1
Rastavljanje osnovnog topa (nastavak).....	7-2
Sklopavanje osnovnog topa.....	7-3
Popravak kompleta.....	7-6
Rastavljanje cijevnog nosača.....	7-6
Raspakiravanje puške na šipki.....	7-8
Dijelovi	8-1
Dijelovi.....	8-1
Koristeći ilustriranu listu dijelova.....	8-1
Osnovni raspršivač.....	8-2
Priključak za cijev.....	8-4
Aplikator za montažu na šipku.....	8-6
HD difuzor za Encore automatski aplikator.....	8-8
Opcije	9-1
Kabeli.....	9-1
Ravne raspršivačke mlaznice.....	9-1
Prskalice za poprečno rezanje.....	9-1
45-stupanjski kutni raspršivač.....	9-2
45-stupanjski ravni raspršivač u liniji.....	9-3
Konična mlaznica, deflektori i sklop elektroda.....	9-3
Konični mlaznik i deflektori.....	9-3
Komplet konusnih mlaznica.....	9-4
Konični skup elektroda.....	9-4
XD Nosilj za elektrodu.....	9-4
Encore kutne produžne mlaznice.....	9-5
Montažni sklopovi za raspršivače na cijev.....	9-6
Standardni montažni sklop.....	9-6
Pivotni montažni sklop.....	9-6

Montažni sklop ekstruzije	9-7
Šipka za raspršivače za montažu na šipku.....	9-8
Komplet za ionizator	9-9

Odjeljak 1

Sigurnost

Uvod

Pročitajte i slijedite ove sigurnosne upute. Upozorenja specifična za zadatak i opremu, upozorenja i upute uključeni su u dokumentaciju opreme gdje je to primjenjivo.

Osigurajte da je sva dokumentacija opreme, uključujući ove upute, dostupna osobama koje rukuju ili servisiraju opremu.

Kvalificirano osoblje

Vlasnici opreme odgovorni su za osiguravanje da se oprema Nordson instalira, koristi i servisira od strane kvalificiranog osoblja. Kvalificirano osoblje su zaposlenici ili izvođači radova koji su obučeni za sigurno obavljanje svojih dodijeljenih zadataka. Poznaju sva relevantna sigurnosna pravila i propise te su fizički sposobni za obavljanje svojih dodijeljenih zadataka.

Namjena upotrebe

Korištenje Nordson opreme na načine koji se razlikuju od onih opisanih u dokumentaciji priloženoj uz opremu može rezultirati ozljedama osoba ili oštećenjem imovine.

Neki primjeri nenamjenske upotrebe opreme uključuju:

- korištenje nekompatibilnih materijala
- izrađivanje neovlaštenih izmjena
- uklanjanje ili zaobilaženje sigurnosnih zaštita ili međusobnih osigurača
- korištenje nekompatibilnih ili oštećenih dijelova
- korištenje neodobrenih pomoćnih uređaja
- rad opreme iznad maksimalnih nazivnih vrijednosti

Propisi i odobrenja

Provjerite da je sva oprema ocijenjena i odobrena za okruženje u kojem se koristi. Sva odobrenja dobivena za Nordson opremu bit će poništena ako se ne poštuju upute za instalaciju, rad i servis.

Sve faze instalacije opreme moraju biti u skladu sa svim saveznim, državnim i lokalnim propisima.

Osobna sigurnost

Kako biste spriječili ozljedu, slijedite ove upute.

- Ne upravljajte niti servisirajte opremu ako niste kvalificirani.
- Ne upravljajte opremom ako sigurnosne zaštite, vrata ili poklopci nisu neoštećeni i automatski mehanizmi zaključavanja ispravno rade. Ne zaobilazite niti onemogućite rad bilo kojeg sigurnosnog uređaja.
- Držite se podalje od pokretne opreme. Prije podešavanja ili servisiranja bilo koje pokretne opreme isključite napajanje i pričekajte da se oprema potpuno zaustavi. Isključite napajanje i osigurajte opremu kako biste spriječili neočekivano kretanje.
- Otpustite (ispustite) hidraulički i pneumatski tlak prije podešavanja ili servisiranja pod tlakom sistema ili komponenti. Isključite, osigurajte i označite prekidače prije servisiranja električne opreme.
- Pribavite i pročitajte listove s podacima o sigurnosti materijala (SDS) za sve korištene materijale. Slijedite upute proizvođača za sigurno rukovanje i uporabu materijala te koristite preporučena sredstva osobne zaštite.
- Kako biste spriječili ozljedu, budite svjesni manje očiglednih opasnosti na radnom mjestu koje se često ne mogu u potpunosti ukloniti, kao što su vruće površine, oštri rubovi, pod naponom stojeći električni krugovi i pokretni dijelovi koje iz praktičnih razloga nije moguće zatvoriti ili na drugi način zaštititi.

Protupožarna sigurnost

Kako biste izbjegli požar ili eksploziju, slijedite ove upute.

- Uzemljite svu vodljivu opremu. Koristite samo uzemljene cijevi za zrak i tekućine. Redovito provjeravajte uređaje za uzemljenje opreme i radnog komada. Otpor prema uzemljenju ne smije prelaziti jedan megohm.
- Odmah isključite svu opremu ako primijetite statičko iskrenje ili luk. Ne ponovno pokrenuti opremu dok se uzrok ne utvrdi i ne otkloni.
- Ne pušite, ne zavarujte, ne brusite i ne koristite otvorene plamenove na mjestima gdje se koriste ili skladište zapaljivi materijali. Ne zagrijavajte materijale na temperature iznad onih koje preporučuje proizvođač. Provjerite ispravno funkcioniranje uređaja za nadzor i ograničavanje temperature.
- Osigurajte odgovarajuću ventilaciju kako biste spriječili opasne koncentracije hlapljivih čestica ili isparenja. Za smjernice se obratite lokalnim propisima ili tehničkoj dokumentaciji (SDS) materijala.
- Ne isključujte pod naponom električne krugove pri radu s zapaljivim materijalima. Prvo isključite napajanje na prekidaču kako biste spriječili iskrenje.
- Znajte gdje se nalaze tipke za hitno zaustavljanje, ventili za isključenje i aparati za gašenje požara. Ako požar izbije u kabini za prskanje, odmah isključite sustav prskanja i ventilatore za odsisavanje.
- Isključite elektrostatičku napajnu energiju i uzemljite sustav naplate prije podešavanja, čišćenja ili popravka elektrostatske opreme.
- Čistite, održavajte, testirajte i popravljajte opremu u skladu s uputama u dokumentaciji vaše opreme.
- Koristite samo zamjenske dijelove koji su namijenjeni za upotrebu s originalnom opremom. Za informacije o dijelovima i savjete obratite se svom Nordsonovom predstavniku.

Uzemljenje



UPOZORENJE: Rad s neispravnom elektrostatičkom opremom opasan je i može uzrokovati strujni udar, požar ili eksploziju. Provjeru otpora uključite u svoj program redovitog održavanja. Ako osjetite i najslabiji električni udar ili primijetite statički iskrenje ili luk, odmah isključite svu električnu ili elektrostatičku opremu. Ne pokrećite opremu ponovno dok se problem ne utvrdi i ne otkloni.

Uzemljenje unutar i oko otvora komore mora biti u skladu s NFPA zahtjevima za opasna mjesta klase II, odjeljak 1 ili 2. Pogledajte NFPA 33, NFPA 70 (NEC članci 500, 502 i 516) i NFPA 77, najnovije odredbe.

- Svi električno vodljivi predmeti u područjima raspršivanja moraju biti električno spojeni na uzemljenje s otporom ne većim od 1 megaoma, izmjerenim instrumentom koji primjenjuje najmanje 500 volti na procjenjivani krug.
- Oprema koja se mora uzemljiti uključuje, ali nije ograničena na pod područja prskanja, platforme za operatere, lijevke, nosače fotočelija i mlaznice za puhanje. Osoblje koje radi u području prskanja mora biti uzemljeno.
- Postoji mogući potencijal za paljenje od naelektriziranog ljudskog tijela. Osoblje koje stoji na obojenoj površini, poput operaterske platforme, ili nosi nevodljive cipele, nije uzemljeno. Osoblje mora nositi cipele s vodljivim potplatima ili koristiti uzemljivački pojas kako bi održalo vezu sa zemljom pri radu s elektrostatičkom opremom ili u njezinoj blizini.
- Operateri moraju održavati kontakt kože i drške pištolja kako bi spriječili udare struje tijekom rada s ručnim elektrostatskim pištoljima za raspršivanje. Ako je potrebno nositi rukavice, odrežite dlan ili prste, nosite električno provodljive rukavice ili upotrijebite traku za uzemljenje povezanu s drškom pištolja ili nekim drugim pravim uzemljenjem.
- Isključite elektrostatske izvore napajanja i uzemljite elektrode pištolja prije izvođenja podešavanja ili čišćenje pištolja za raspršivanje praška.
- Nakon servisiranja opreme, spojite sve odspojene kabele i žice.

Postupak u slučaju kvara

Ako sustav ili bilo koja oprema u sustavu zakaže, odmah isključite sustav i izvršite sljedeće korake:

- Odspojite i osigurajte električnu energiju sustava. Zatvorite hidrauličke i pneumatske zatvarače i ispustiti tlak.
- Utvrdite uzrok neispravnosti i otklonite ga prije ponovnog pokretanja sustava.

Odlaganje

Odložite opremu i materijale korištene tijekom rada i servisiranja u skladu s lokalnim propisima.

Odjeljak 2

Opis

Encore® automatski elektrostatski pištolj za raspršivanje praha je uređaj koji se koristi za nanošenje praškastog premaza. Standardni osnovni pištolj može se kombinirati s kompletom za montažu na šipku ili kompletom za montažu na cijev kako bi se stvorile dvije različite konfiguracije pištolja za raspršivanje. Bilo koja od te dvije konfiguracije može se također kombinirati s difuzorskim kompletom Encore HD kako bi se stvorilo raspršivačko pištolj u HD stilu.

Set za montažu na cijev dostupan je u sljedećim veličinama:

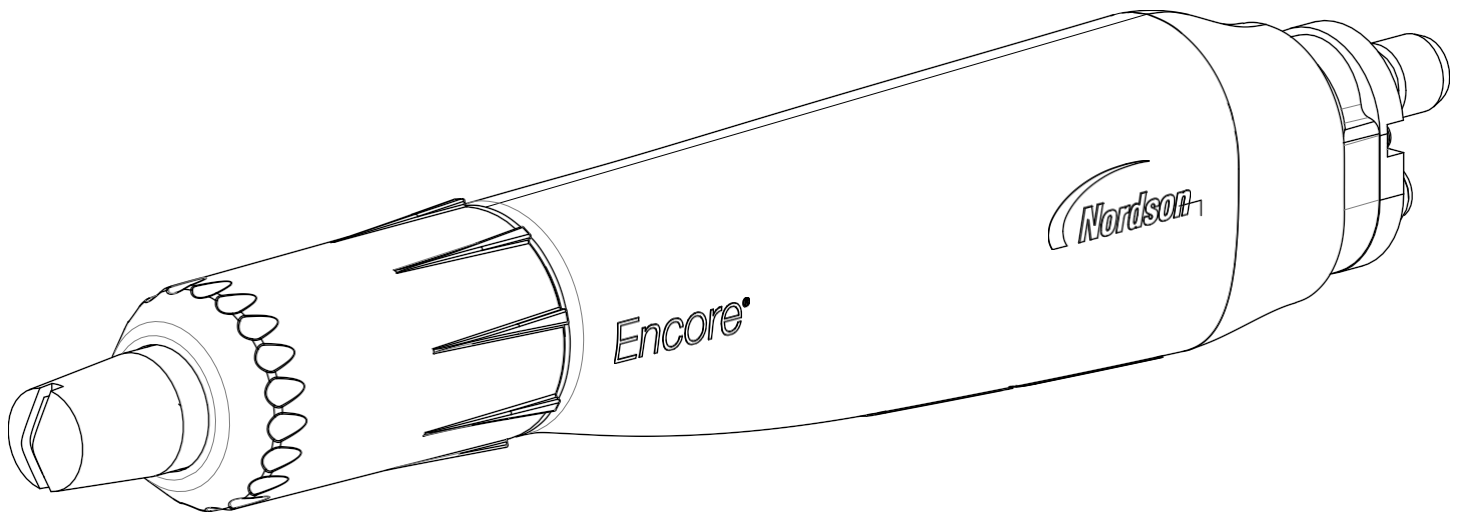
- 156 cm (5 ft)
- 187 cm (6 ft)
- 247 cm (8 ft)

Komplet za montažu na šipku uključuje okretni nosač koji se postavlja na kraj dodatnog raspršivača bar. Pogledajte odjeljak *Opcije* za broj dijela šipke raspršivača.

Osnovni pištolj za prskanje opremljen je integriranim višestrukim napona od 100 kV i sustavom zračnog pranja elektrode kako bi se spriječilo nakupljanje praha na elektrodi. Osnovno pištolj za raspršivanje koristi se s Nordson Encore HD ^{iControl®} sustavom, Encore Engage ili Encore LT automatskim kontrolerima, koji osiguravaju kontrolu elektrostatičkog napona, zrak za ispiranje elektrode, zrak za atomizaciju i kontrolu ^{HDLV®} pumpe.

Osnovni pištolj ima ravan put praška za minimiziranje udarnog taljenja i brzi spojnik crijeva za prašak. Uz raspršivače se isporučuju ravne mlaznice za raspršivanje s utorima od 2,5 i 4 mm. Dodatna oprema uključuje:

- 8 m (26 ft), 12 m (39 ft) i 16 m (52 ft) kontrolnih kabela te produžni kabel od 4 m (13 ft)
- Standardni i rotirajući nosači za montažu na šipku
- Fiksni nosači za raspršivače od ekstrudiranog profila za montažu na cijev
- Šipka za raspršivač s 121 cm (4 ft) šipkom i stezom za montažne šipke promjera 1 in. (25 mm)
- Kutni produžeci za raspršivanje
- Komplet za ionizator
- Različite ravne, konusne i križno rezane mlaznice
- Kompleti za montažu na cijev
- Set za montažu na šipku
- HD komplet difuzora



Slika 2-1 Osnovni raspršivač

Specifikacije

Ulazna snaga	Nazivna izlazna snaga
+/- 19 VAC, +/- 1 A (vršna vrijednost)	100 kV, 100 μ A


- Kvaliteta zraka: ISO8573-1:2010 Klasa 1.2.1
- Maksimalna relativna vlažnost: 95 % bez kondenzacije
- Radna temperatura okoline: +15 do +40 °C (59-104 °F)
- Ocjena opasne lokacije za aplikator: Zona 21 ili Klasa II, Podjela 1

Oznaka za ovjeru aplikatora

	For Electrostatic Finishing Applications Class II Spray Material
	FOR USE WITH ENCORE HD iCONTROL 2, WHEN CONFIGURED IN ACCORDANCE WITH 10015390 FM13ATEX0006X FM21UKEX0223X
<hr/> FOR USE WITH VARIOUS ENCORE CONTROLS WHEN CONFIGURED IN ACCORDANCE WITH 1049092, 1107700, 10012067, OR 1084547 FM11ATEX0056X FM22UKEX0006X	
	
	EN50050-2 2mJ

Oznaka serijskog broja

NAPOMENA: Serijski broj pištolja za prskanje sadrži lokaciju, godinu i mjesec proizvodnje. Serijski broj započinje s "AA10A". "AA" znači da je proizvod izrađen u Amherstu, Ohio, "10" označava godinu 2010. "A" označava mjesec siječanj, "B" veljaču i tako dalje.

P/N: XXXXXXXXY <input type="text"/>	 ENCORE®
S/N: XXXXXXXXXXXXX <input type="text"/>	
MAX. OUTPUT: 100KV Ta: +15°C TO +40°C NORDSON CORP. 100 NORDSON DR. AMHERST, OHIO 44001, U.S.A.	

Posebni uvjeti za sigurnu upotrebu

Za ispunjenje zahtjeva EX:

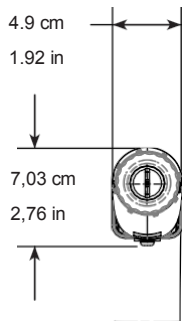
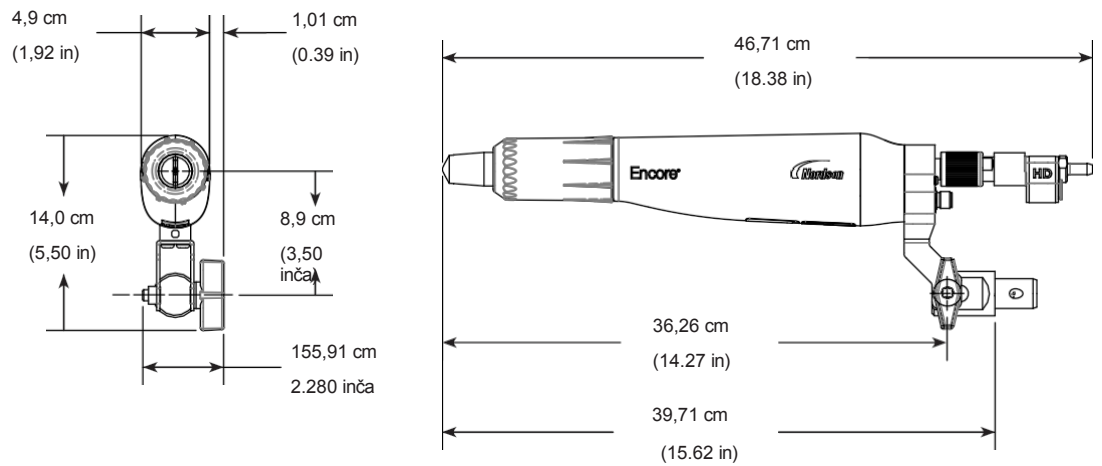
- Encore HD elektrostatički automatski aplikatori u prahu smiju se koristiti samo s pripadajućim kontrolerima Encore LT, Encore HD iControl ili Encore Engage pri temperaturi okoline od +15 °C (59 °F) do +40 °C (104 °F).
- Oprema se mora instalirati i koristiti u skladu sa standardom EN50177.

Dimenzije i težine

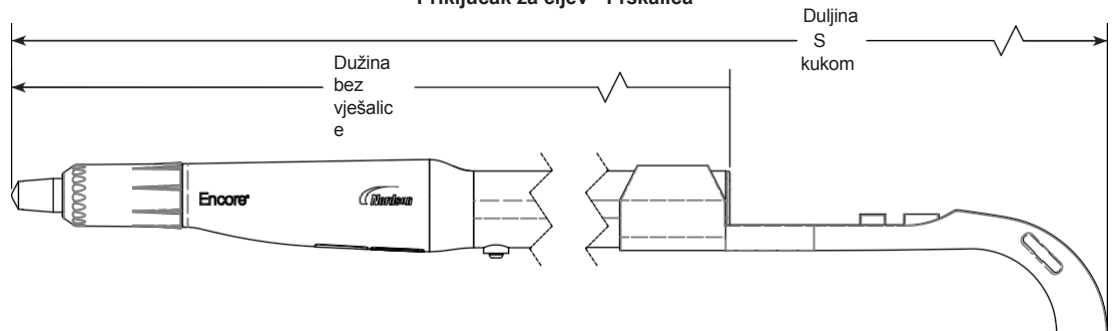
Pogledajte sliku 2-2 i pogledajte tablicu 2-1 za dimenzije i težine montaže na cijev.

Težina raspršivača za montažu

na šipku: 720 g (1,58 lb)



Priključak za cijev Prskalica



Slika 2-2 Dimenzije i težine pištolja za prskanje

Tablica 2-1 Dimenzije i težina raspršivača za montažu na cijev

Veličina	Težina	Dužina	
		Bez vješalice	S kukom
5 ft	1,75 kg (3,85 lb)	155,91 cm (61,38 in)	183,06 cm (72,07 in)
6 ft	2,00 kg (4,40 lb)	185,91 cm (73,19 in)	213,06 cm (83,88 in)
8 ft	2,55 kg (5,62 lb)	245,91 cm (96,81 in)	273,06 cm (107,50 in)

Odjeljak 3

Instalacija



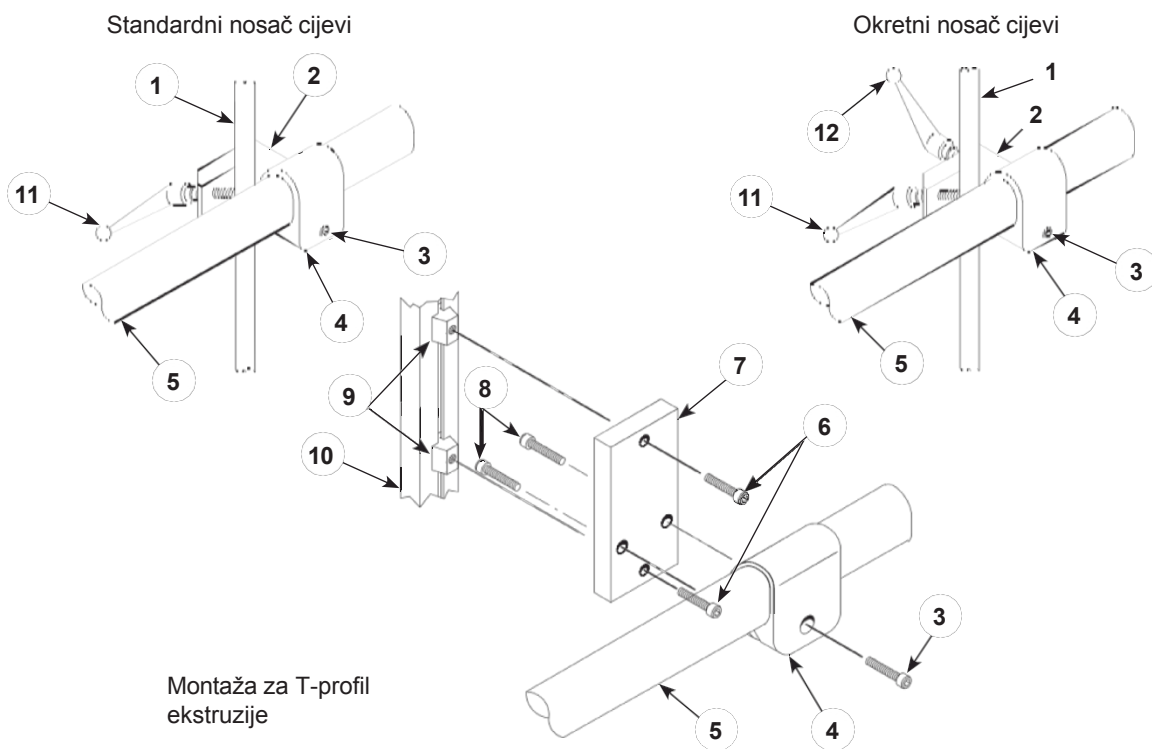
UPOZORENJE: Dozvolite samo kvalificiranom osoblju da obavi sljedeće zadatke. Slijedite sigurnosne upute u ovom dokumentu i svim ostalim pripadajućim dokumentacijama.

Prskalice za montažu na cijev

Dostupni su kompleti za montažu raspršivača na cijev. Pogledajte odjeljak 1625071-03 za brojeve dijelova za sastavljanje.

Pogledajte sliku 3-1.

1. Prikačite montažnu cijev za pištolj za prskanje na fiksni stalak, oscilator ili reciprocator koristeći jedan od montažnih sklopova prikazanih u nastavku.



Slika 3-1 T- - cijevni nosač za pištolj za prskanje – montaža

- | | | |
|-----------------------------------|-------------------------|--|
| 1. Montažna šipka 25,4 mm (1 in.) | 5. Cijev za montažu | 9. T-utori matice |
| 2. Stezni vijak | 6. M8 x 30 vijci | 10. T-profilni ekstruzijski profil (nije uključen u komplet) |
| 3. Stezni vijak | 7. Poduporna ploča | 11. Stezna ručka |
| 4. Montažna navlaka | 8. 3/8-16 x 1 in. vijci | 12. Pivotna ručka |

Pogledajte sliku 3-2.

2. Nakon što je montažna cijev (12) pričvršćena na vanjski montažni sklop, smjestite krajnju kapicu, kabele, cijevi i crijeva potrebne za rad.
3. Provucite kabel pištolja (21), crijevo za dovod praška (18) i cijev za ispiranje zraka elektrode (9) kroz završni čep (14).

NAPOMENA: Ako koristite HD difuzor (6), navijte 8-mm crijevo za dovod praha (10) i 6-mm cijev za atomizaciju (11) kroz završni čep (14).

4. Poravnajte kabel, cijev i crijevo u utorima završnog čepa radi pravilnog usmjeravanja.
5. Provucite kabel, cijev i crijevo kroz montažnu cijev.
6. Priključite crijevo za dovod praha na konektor crijeva:
 - a. **Za Venturi sustave (VT):** Priključite crijevo za dovod praha (18) na sklop crijeva VT (19, 20) guranjem crijeva za dovod praha na spojku crijeva (19) dok crijevo za dovod praha ne bude čvrsto pričvršćeno.

NAPOMENA: Venturi sustavi (VT) koriste ili crijevo za dovod praha promjera 12,7 mm ili crijevo za dovod praha promjera 11 mm.

- b. **Za HD sustave:** Pričvrstite 8-mm crijevo za dovod praha (10) na HD difuzor (6, 7) guranjem crijeva za dovod praha na spojku crijeva (7) dok crijevo za dovod praha ne bude sigurno pričvršćeno.

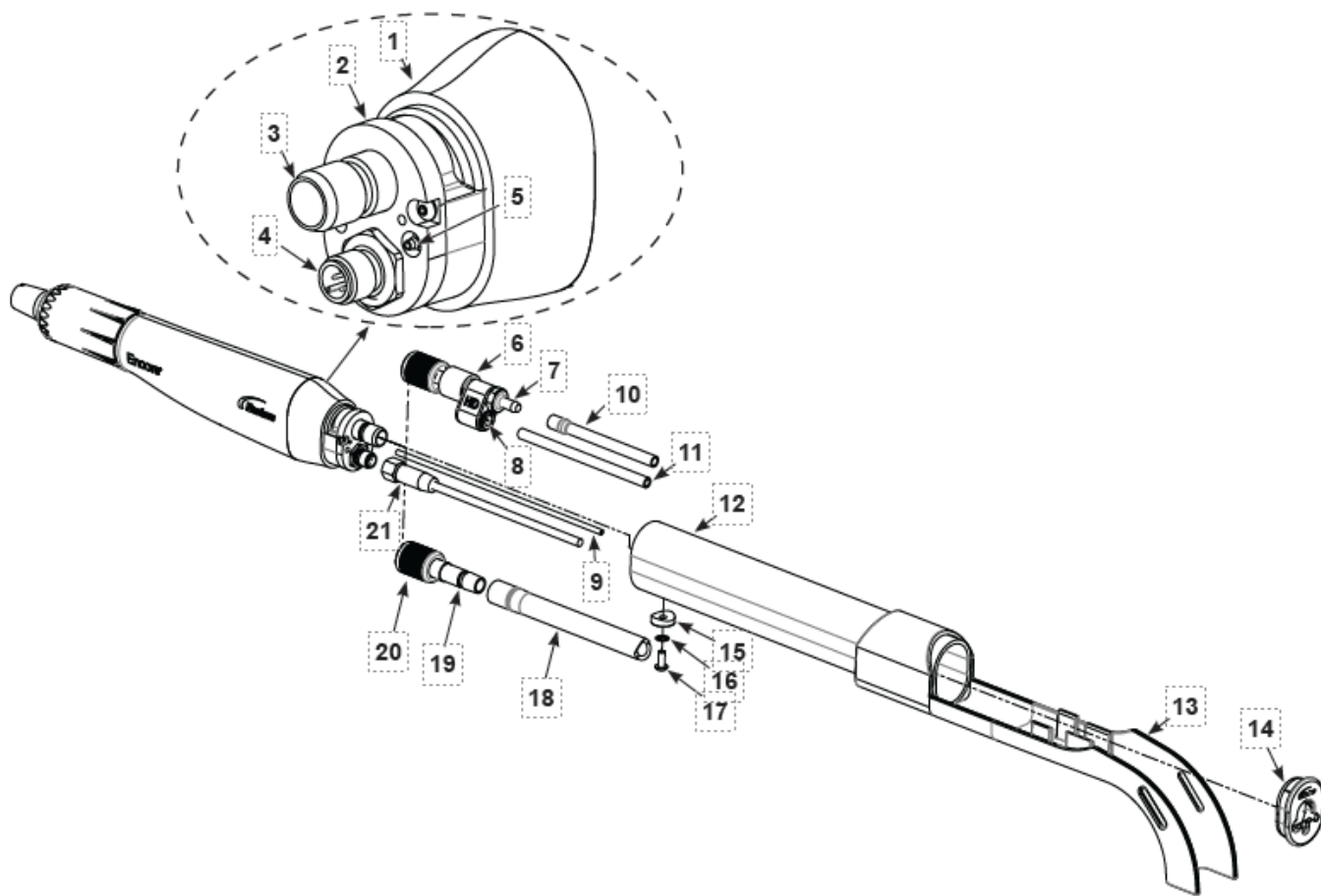
7. Prikačite spojku crijeva na cijev za prah:

- a. **Za Venturi sustave (VT):** pričvrstite VT spojku crijeva (19) na cijev za prah (3) gurnite VT priključak crijeva (19) na cijev za prah dok ne bude čvrsto. Zategnite maticu za pričvršćivanje na VT priključku crijeva kako biste osigurali.
- b. **Za HD sustave:** Pričvrstite HD difuzor (6) na cijev za prašak (3) guranjem HD difuzora (6) na cijev za prašak dok ne bude čvrsto. Zategnite maticu za pričvršćivanje na HD difuzoru kako biste ga učvrstili.

NAPOMENA: I VT spojka crijeva i HD difuzor mogu se odvojiti od kućišta pištolja odvrtanjem držač-matice i povlačenjem preostalog dijela spojke od pištolja za prskanje.

8. Postavite stezaljku crijeva na crijevo za dovod praha i stisnite je kako biste je učvrstili.
9. Povežite prozirnu 4 mm elektrodu za ispiranje zraka (9) na mali nastavak s bodljom (5) na tijelo pištolja.
10. Priključite kabel pištolja (21) na priključak za kabel pištolja (4).

NAPOMENA: Ako koristite HD difuzor, spojite plavu 6-mm cijev za atomizaciju (11) na spojku cijevi (8) pričvršćenu na HD difuzor.
11. Nakon što su kabel, crijevo i cijevi spojeni, navucite tijelo pištolja na montažnu cijev dok ne dosegne kraj.
12. Gurnite završni čep u stražnji dio montažne cijevi dok ne dodirne dno.
13. Ugradite sigurnosnu podlošku (16), sedlastu podlošku (15) i vijak M5 (17) u zemnu ploču kroz montažnu rupu. Zategnite vijak na 40 in-lb (4,5 Nm).

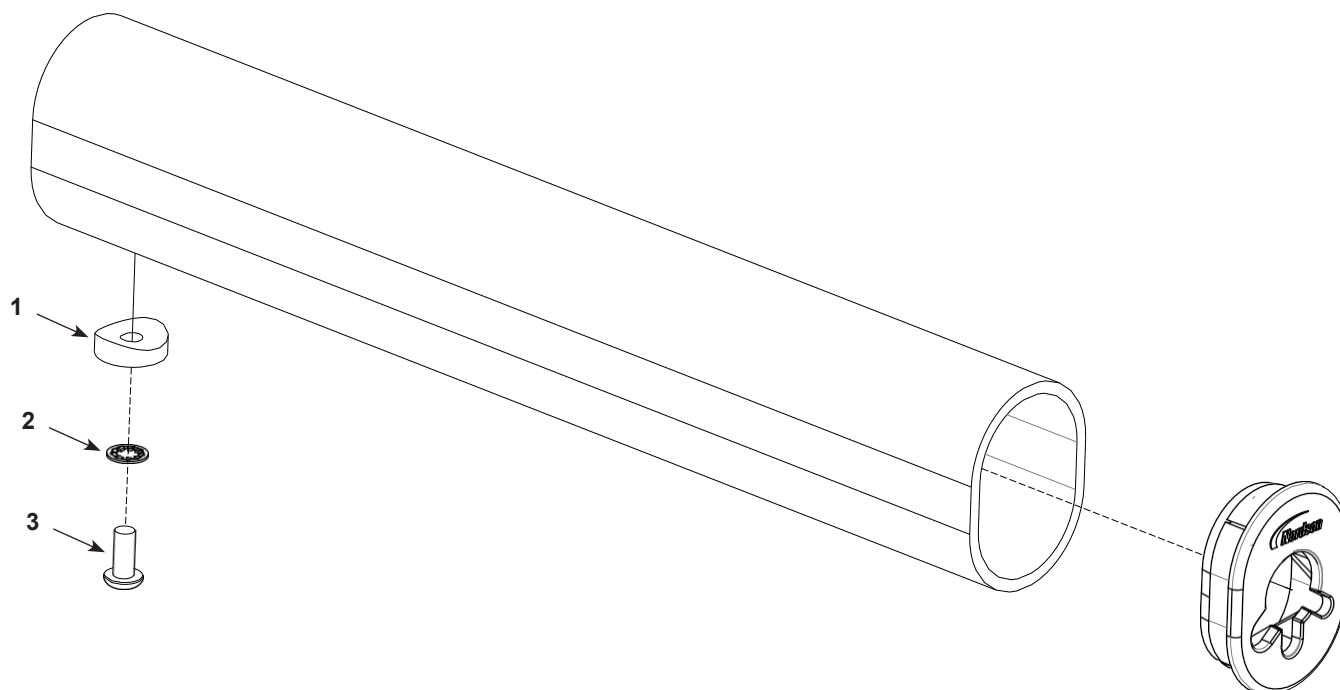


Slika 3-2 T ubne veze raspršivača

- | | | |
|--|---|--|
| 1. Tijelo pištolja | 9. 4-mm elektroda cijev za ispiranje zrakom | 17. M5 vijak |
| 2. Masa ploča | 10. 8-mm crijevo za dovod praha | 18. 12,7 mm ili 11 mm crijevo za dovod praha |
| 3. Cijev za prah | 11. 6-mm cijev za atomizaciju | 19. VT spojka crijeva |
| 4. Prijemnik za kabelski snop pištolja | 12. Cijev za montažu | 20. VT spojka crijeva s držač-maticom |
| 5. Iglasto spojno mjesto (zračno pranje) | 13. Vješalica za crijevo | 21. Kabel za pištolj |
| 6. HD difuzor (s držač-maticom) | 14. Završni čep | |
| 7. HD priključak za crijevo | 15. Sjedalaća podloška | |
| 8. Spajka cijevi | 16. Sigurnosna podloška | |

Komplet montažne opreme za montažu na cijev

Komplet montažne opreme potreban je za opcije montaže na cijev pištolja za raspršivanje praška kako bi se osiguralo pravilno držanje i funkcioniranje. Iako je oprema uključena u komplete za montažu na cijev, ovaj komplet montažne opreme dostupan je u slučaju da oprema bude izgubljena ili da je potrebno zamijeniti tijekom rutinskog održavanja.



Slika 3-3 Set montažne opreme za cijev

1. Saddle washer

2. Lock washer

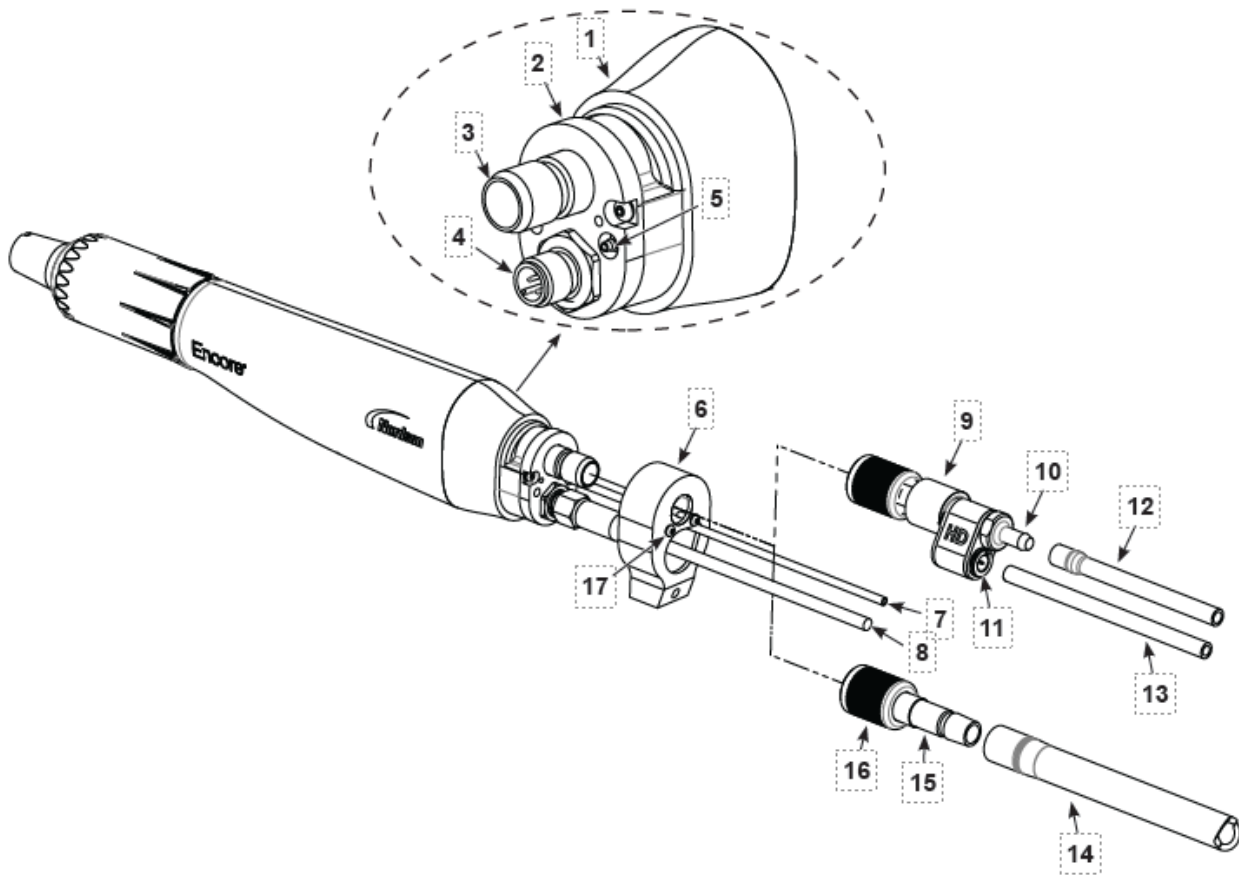
3. M5 x 12 screw

Pistolice za prskanje montirane na šipku

Šipka za pištolj za prskanje je opcionalna. Pogledajte odjeljak *Opcije* za broj dijela šipke za pištolj za prskanje.

Pogledajte sliku 3-4.

1. Ugradite adapter za montažu na šipku raspršivača (6) na stražnje tijelo pištolja (1). Navucite zaključne podloške na vijke M3 (17). Zategnite vijke pomoću imbus ključa 2 mm na 5 in-lb (0,5 N·m).
2. Priključite crijevo za dovod praha na konektor crijeva:
 - a. **Za Venturi sustave (VT):** Priključite crijevo za dovod praha (14) na sklop crijeva VT (15, 16) gurajući crijevo za dovod praha na spojku crijeva (15) dok se crijevo za dovod praha ne učvrsti.
NAPOMENA: Venturi sustavi (VT) koriste ili crijevo za dovod praha promjera 12,7 mm ili crijevo za dovod praha promjera 11 mm.
 - b. **Za HD sustave:** Pričvrstite 8-mm crijevo za dovod praha (12) na HD difuzor (9, 10) gurajući crijevo za dovod praha na spojku crijeva (10) dok crijevo za dovod praha ne bude sigurno pričvršćeno.
3. Priključite spojku crijeva na cijev za prašak:
 - a. **Za Venturi sustave:** Pričvrstite VT priključak za crijevo (15) na cijev za prašak (3) guranjem VT priključka za crijevo (15) na cijev za prašak dok ne bude čvrsto. Zategnite maticu za pričvršćivanje na VT priključku za crijevo kako biste ga učvrstili.
 - b. **Za HD sustave:** Pričvrstite HD difuzor (10) na cijev za prah (3) guranjem HD difuzora (10) na cijev za prah dok ne bude čvrsto. Zategnite maticu za pričvršćivanje na HD difuzoru kako biste ga učvrstili.
NAPOMENA: I VT crijevni sklop i HD difuzor mogu se odvojiti od kućišta pištolja odvrtnjem držačkog matice i povlačenjem preostalog konektora od pištolja za prskanje.
4. Postavite stezaljku crijeva na crijevo za dovod praha i stisnite je kako biste je učvrstili.
NAPOMENA: Ako koristite HD difuzor, spojite plavu cijev za atomizaciju od 6 mm (13) na spojku cijevi (11) pričvršćenu na HD difuzor.
5. Povežite prozirnu 4-mm cijev za ispiranje zraka elektrode (7) na mali nastavak s bodljom (5) na tijelo pištolja.
6. Priključite kabel pištolja (8) na utičnicu opasača pištolja (4).



Slika 3-4 -raspršivač montiran na šipku

1. Tijelo pištolja
2. Masa ploča
3. Cijev za prah
4. Prijemnik za remen puške
5. Priključak s bodljama (zračno pranje)
6. Adapter za montažu na šipku

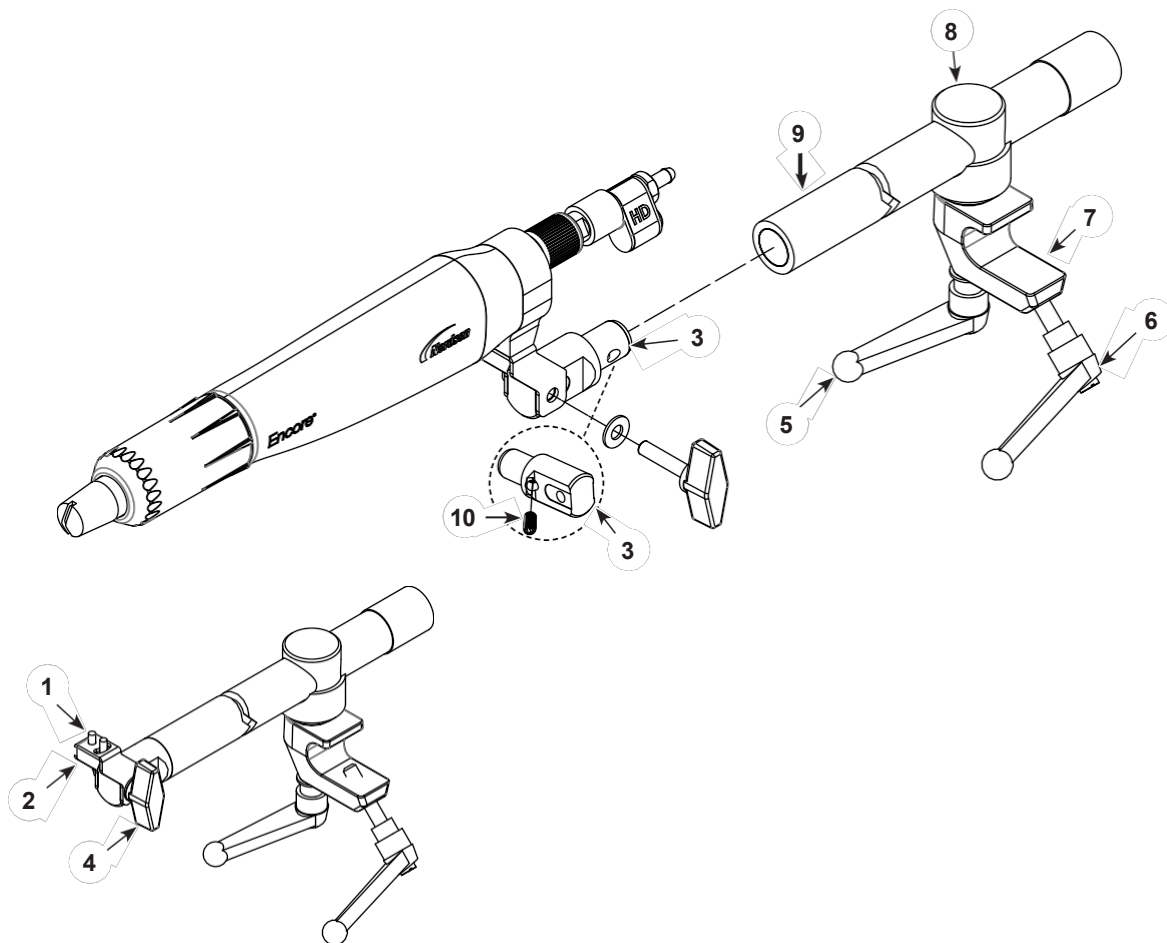
7. 4-mm elektroda cijev za zračno pranje
8. Kabel za pištolj
9. HD difuzor (s držačkom maticom)
10. HD priključak za crijevo
11. Spojnica cijevi
12. 8-mm crijevo za dovod prahe

13. 6-mm cijev za atomizaciju
14. 12,7 mm ili 11 mm crijevo za dovod prahe
15. VT spojka crijeva
16. VT priključak crijeva držač matice
17. M3 x 30 vijak

7. Pogledajte sliku 3-5. Ugradite adapter za montažu na šipku raspršivača (3) na kraj šipke pištolja (9) i učvrstite ga zatezanjem priručne vijke (10) šesterokutnim ključem od 4 mm.

- Za pomicanje mlaznice raspršivača s jedne strane na drugu, olabavite tipkaste vijke (1).
- Za nagibanje mlaznice raspršivača prema gore ili dolje, olabavite tipku za nagib (4).
- Za rotaciju ili podešavanje šipke pištolja na zaključavajućem kućištu (8), olabavite ručku za rotaciju (5).

8. Za montažu raspršivača na fiksni stalak za raspršivače, oscilator ili reciprocator, postavite Stezaljku (7) postavite na montažnu šipku promjera 1 inča i zategnite ručku stezaljke (6).



Slika 3-5 Montaža raspršivača na šipku

- | | | |
|--------------------------------|--------------------|--------------------|
| 1. Prirubni vijci | 5. Okrenite ručku | 9. Šipka oružja |
| 2. Nosač za nagib | 6. Drška stezaljke | 10. Momentni vijak |
| 3. Adapter za montažu na šipku | 7. Stezaljka | |
| 4. Kotačić za nagib | 8. Tijelo s bravom | |

Komplet za ionizator

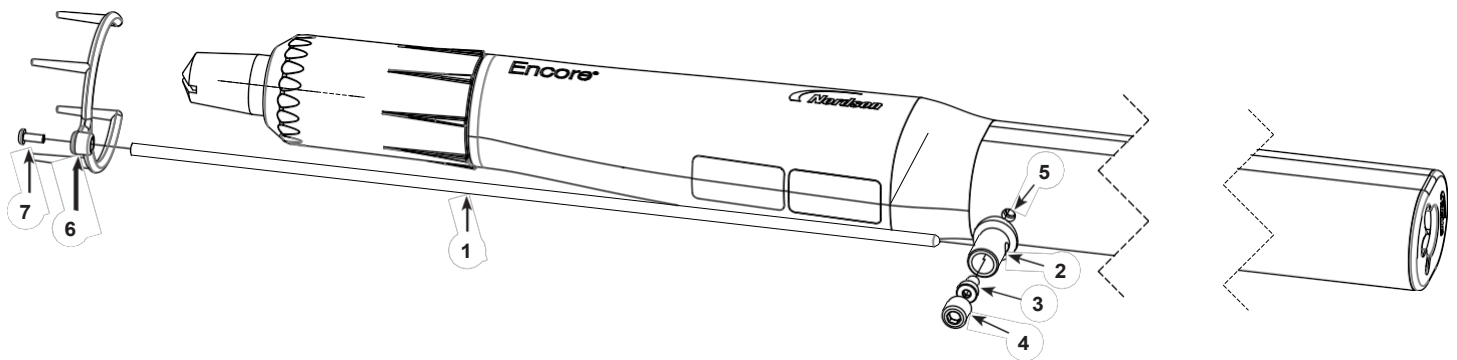
Ionski sakupljač može poboljšati izgled i završnu obradu ispečenih praškastih premaza. Sakuplja ione koji se emitiraju iz elektrode za naboj pištolja za prskanje umjesto da im dopusti da se talože na dijelu. To smanjuje brzinu nakupljanja naboja u prašku nanesenom na dio, što može smanjiti nedostatke u ispečenom premazu poput sitnih rupa i narančaste kore.

Pogledajte odjeljak *Opcije* za brojeve dijelova.

Komplet za prikupljanje iona može se koristiti na raspršivačima montiranim na šipku i na cijev. Nakon ugradnje kompleta za prikupljanje iona, podesite položaj prikupljačke šipke za najbolje rezultate, kako je opisano na stranici 3-10.

Ugradnja raspršivača s cijevnim nosačem

1. Pogledajte sliku 3-6. Pričvrstite stup (2) na uzemljivu ploču vijkom M5 x 10 (3).
2. Umetnite prikupljačku šipku (1) u stup i učvrstite je pomoću M10 x 10 matice s najlonskom glavom (4).
3. Prikačite višetočkovni vrh (6) na sabiračku šipku pomoću vijka M3 x 8 (7). Zategnite Zategnite M3 vijak na 6 in-lb (0,6 N·m).

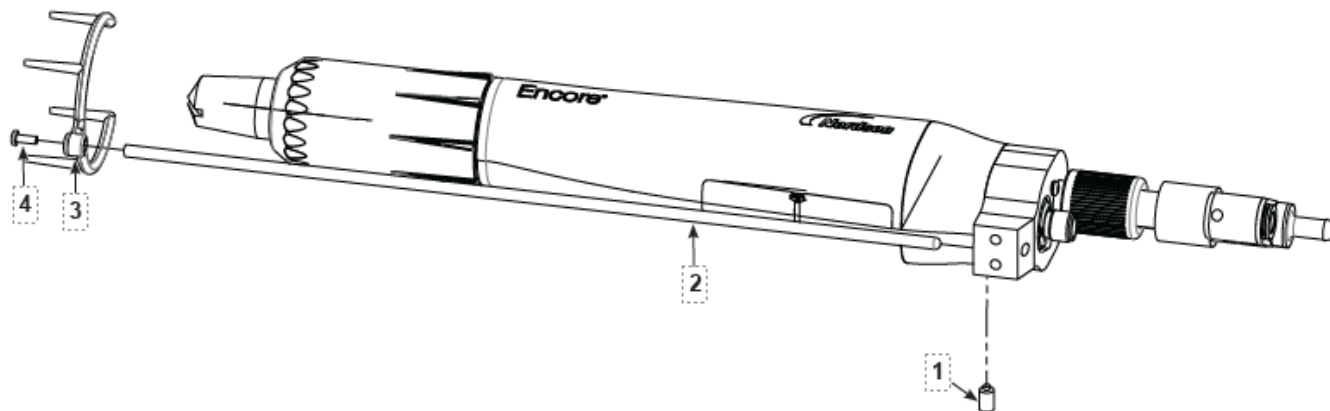


Slika 3-6 Instalacija ionizatora – pištolj za raspršivanje montiran na cijev (radi jasnoće neki dijelovi nisu prikazani)

- | | | |
|---------------------|--------------------------------------|-----------------------|
| 1. Skupljačka šipka | 4. M10 x 10 matica za fiksaciju | 6. Višekraki vrh |
| 2. Čep | 5. Rupa za montažu ionskog kolektora | 7. M3 x 8 ravni vijak |
| 3. M5 x 10 vijak | | |

Ugradnja raspršivača na šipku

1. Pogledajte sliku 3-7. Umetnite sabiračku šipku (1) u adapter za montažu na šipku i učvrstite je pomoću matice M5 x 8 (2) uključene u komplet ion-sabrača.
2. Pričvrstite višetočkovnu mlaznicu (3) na sabiračku šipku pomoću vijka M3 x 8 (4).



Slika 3-7 Instalacija ionizatora - montirano na šipku raspršivača (radi jasnoće neki dijelovi nisu prikazani)

- | | | |
|------------------------------------|-----------------------|------------------|
| 1. M5 x 8 matica za pričvršćivanje | 3. Višetraki nastavak | 4. M3 x 8 matica |
| 2. Skupljačka šipka | | |

Podešavanje štapa za prikupljanje iona

Šipka ionizacijskog sakupljača treba biti montirana tako da je vrh na kraju šipke na optimalnoj udaljenosti od vrha elektrode za primjenu.

- Ako je vrh na kraju šipke predaleko od vrha elektrode, ionizator neće sakupljati ione niti poboljšati izgled očvrslulog premaza.
 - Ako je vrh na kraju šipke preblizu vrhu elektrode, čestice praha možda se neće učinkovito nabiti i učinkovitost prijenosa praha može biti smanjena.

Koristite ovaj postupak za pozicioniranje kraja šipke ion-sakupljača.

1. Uklonite šipku i višetočkovnu mlaznicu s nosača, zatim nanosite premaz na nekoliko ispitnih dijelova. Zabilježite struju (μA) prikazanu na zaslonu upravljačke jedinice tijekom nanošenja premaza na dijelove. Osušite premaze.
2. Umetnite šipku u postolje i višetočkovnu mlaznicu na raspršivač.
3. Otpustite M10 x 10 sigurnosnu vijku za nosač cijevi ili M5 x 8 sigurnosnu vijku za šipku-montaže, i pomaknite višetočkovni vrh daleko od prednjeg kraja raspršivača.
4. Uključite elektrostatski napon i raspršite prašak na ispitni dio ispred raspršivača. Pomaknite šipku prema naprijed dok struja prikazana na zaslonu upravljačke jedinice ne bude 5 do 7 μA viša nego ona prikazana bez ion-sakupljača. Zategnite stezni vijak.
5. Zatvrdite premaz na ispitnim dijelovima. Usporedite završnu obradu površine tih dijelova s obradom dijelova premazanih u koraku 1 (prije ugradnje kompleta za ionni kolektor).
6. Ako željeno poboljšanje površinske obrade nije postignuto, olabavite set otpustite vijak i gurnite šipku naprijed za otprilike 1 inč. Zategnite vijak.
7. Ponavljajte korake 5 i 6 dok se ne postigne željeno poboljšanje završne obrade površine.

Odjeljak 4

Rad



UPOZORENJE: Dozvolite samo kvalificiranom osoblju da obavlja sljedeće zadatke. Slijedite sigurnosne upute u ovom dokumentu i svu ostalu povezanu dokumentaciju.



UPOZORENJE: Ova oprema može biti opasna ako se ne koristi u skladu s pravilima navedenim u ovom priručniku.

Automatsku i ručnu kontrolu elektrostatičkog izlaza, protoka zraka za čišćenje i protoka zraka pumpe osiguravaju sustav Nordson iControl, kontroleri Encore Engage ili Encore LT. Pokretanje i pozicioniranje pištolja za raspršivanje osiguravaju sustav iControl, kontroler osi Nordson ili PLC koji isporučuje ili Nordson ili korisnik.

Za informacije i upute o programiranju pogledajte priručnik za vaš kontroler.

Zamjena ravnih raspršivača



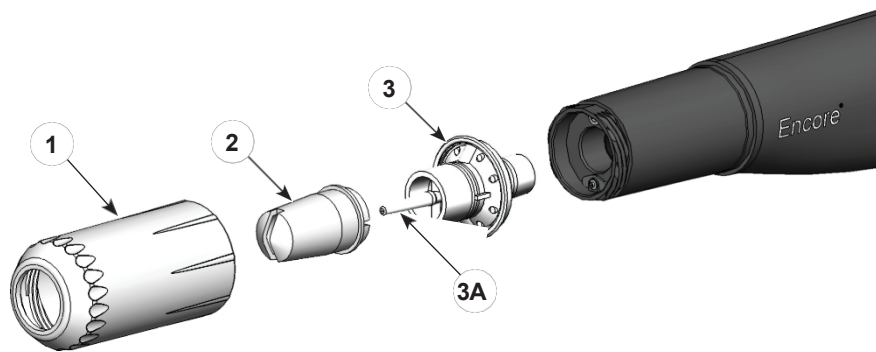
UPOZORENJE: Isključite pištolj za raspršivanje i uzemljite elektrodu prije obavljanja ovog postupka. Nepridržavanje ovog upozorenja može dovesti do teškog električnog udara.

1. Vidi sliku 4-1. Odvijte maticu raspršivača (1) u smjeru suprotnom od kazaljke na satu.
2. Odvucite ravni raspršivački mlaznik (2) s elektrode (3).

NAPOMENA: Nije potrebno ukloniti sklop elektrode. Ako se sklop elektrode izvuče iz pištolja za prskanje kada skidate mlaznicu, očistite ga komprimiranim zrakom prije ponovne ugradnje. Nemojte savijati elektrodu. Držač elektrode (3A) zavrne se u sklop. Sklop elektrode je zamjenjiv.

3. Postavite novu mlaznicu na skupinu elektroda, pazeći da ne savijete elektrodu. Mlaznica je ključirana za skupinu elektroda.
4. Nastavite maticu raspršivača preko mlaznice i zavrnite je u smjeru kazaljke na satu na kućište pištolja za prskanje dok se lice matice ne osigura o prirubnicu kućišta pištolja.

NAPOMENA: Konični držač elektrode sklopu elektroda dizajniran je za optimizirano čišćenje tijekom promjena boja na sustavima koji koriste ravne raspršivače. Ovaj konični držač elektrode neće prihvatiti konusne deflektore.



Slika 4-1 Uklanjanje i postavljanje ravne mlaznice

Zamjena dodatnih deflektora ili konusnih mlaznica



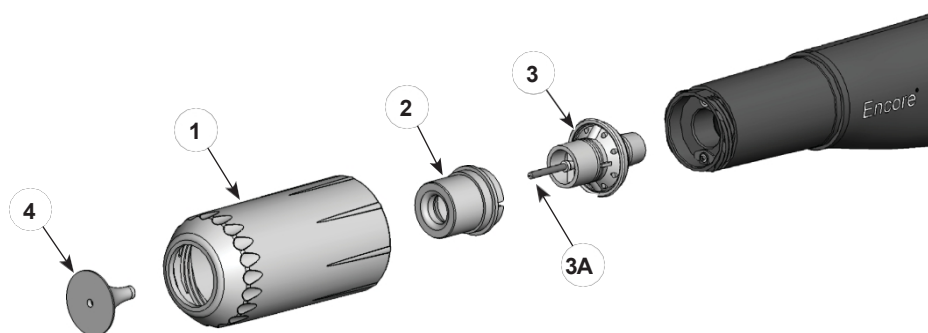
UPOZORENJE: Isključite pištolj za raspršivanje i uzemljite elektrodu prije obavljanja ovog postupka. Nepridržavanje ove upozorenja može dovesti do teškog električnog udara.

NAPOMENA: Držač elektrode isporučen uz pištolj za raspršivanje potrebno je zamijeniti kako bi prihvatio dodatne konusne deflektore. Pogledajte odjeljak *Opcije* za konusni komplet mlaznica potreban za ovu konverziju.

1. Pogledajte sliku 4-2. Da biste promijenili deflektor (4), nježno ga povucite s elektrode (3). Ako mijenjate samo deflektor, postavite novi na sklop elektrode, pazeći da ne savijete žicu elektrode.
2. Za zamjenu cijele mlaznice odvrnite maticu mlaznice (1) u smjeru suprotnom od kazaljke na satu.
3. Skinite konusni mlaznik (2) s elektrode (3).

NAPOMENA: Nije potrebno ukloniti skup elektroda (3) iz pištolja za prskanje. Ako skup elektroda ispadne iz pištolja za prskanje dok skidate mlaznicu, očistite ga komprimiranim zrakom prije ponovne ugradnje. Ne savijajte elektrodu. Držač elektrodne skupine (3A) zavrne se u skupinu. Skupina elektrodne skupine je zamjenjiva.

4. Ugradite novu konusnu mlaznicu na sklop elektrodne jedinice. Mlaznica je ključana za elektrodnu jedinicu.
5. Navijte maticu mlaznice na kućište pištolja za prskanje dok se prednja strana matice mlaznice ne osigura na ramenu kućišta pištolja za prskanje.
6. Ugradite novi deflektor na skupinu elektroda, pazeći da ne savijete elektrodu.



Slika 4-2 Promjena nih deflektora i konusnih mlaznica

Odjeljak 5

Održavanje

UPOZORENJE: Dozvolite samo kvalificiranom osoblju da obavlja sljedeće zadatke. Slijedite sigurnosne upute u ovom dokumentu i svu ostalu povezanu dokumentaciju.

Održavanje dijelova za habanje praha

Ovisno o vašoj primjeni, možda nećete morati provoditi ovaj postupak svaki dan. Ako redovito obavljate promjene boja pomoću središta za dovod praha, pištolj za prskanje je unutarne se ispire svaki put kada se mijenja boja. Ako je to slučaj, provodite ovaj postupak svakih 2-3 dana.

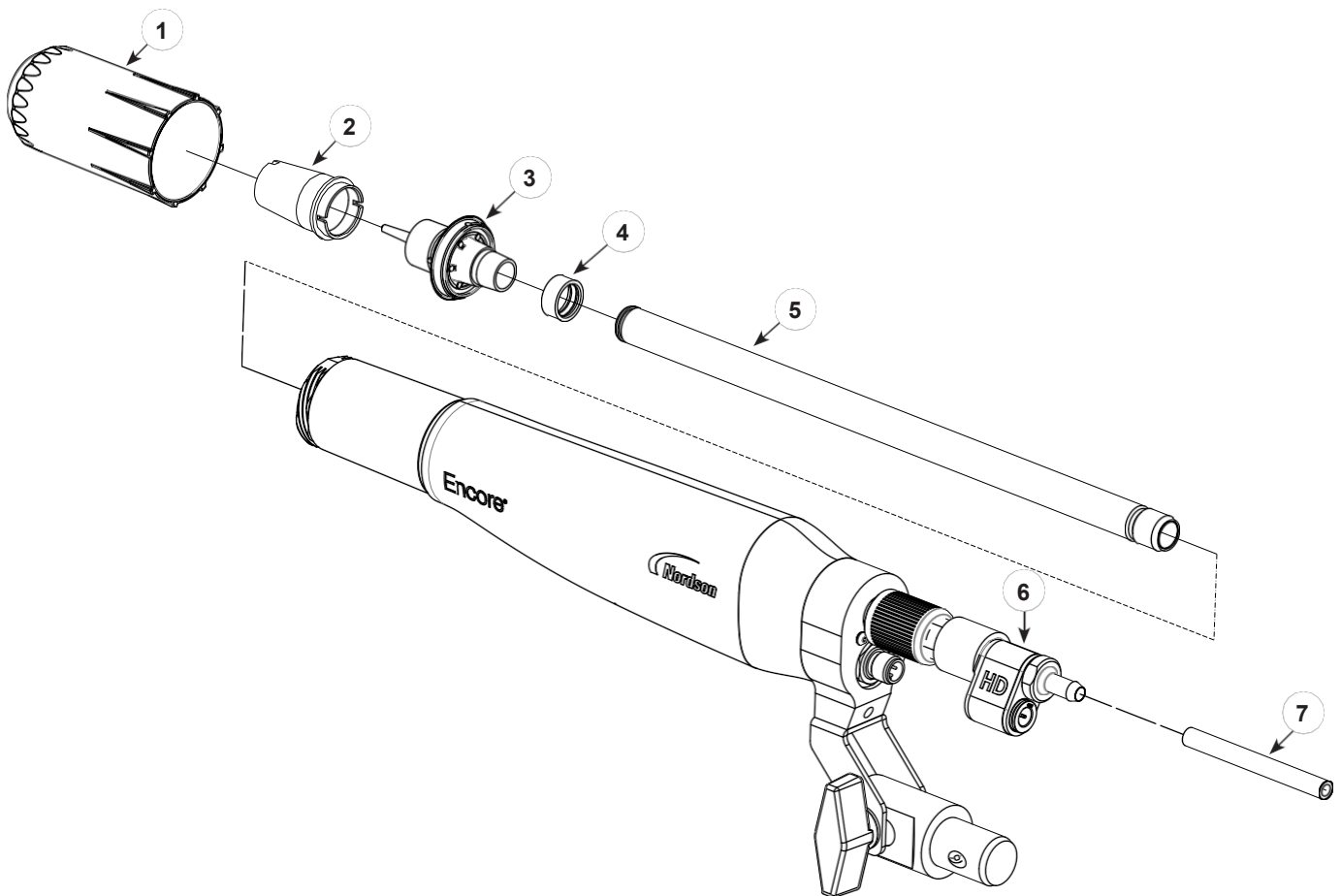
Koristite ovaj postupak za zamjenu dijelova za habanje od praha na pištoljima za raspršivanje s montažom na cijev i s montažom na šipku. Zamijenite istrošene ili oštećene dijelove prema potrebi.

Vidi sliku 5-1.

1. Ispraznite raspršivače, zatim ih isključite.
2. Odvijte maticu mlaznice (1) i uklonite mlaznicu (2).
3. Izvucite skupinu elektroda (3) iz raspršivača.
4. Za uklanjanje cijevi za izlaz praha (5) s prednje strane pištolja za prskanje, umetnite kliješta s iglenim vrhom u cijev za izlaz praha (5). Otvorite kliješta prema unutarnjim zidovima cijevi za izlaz praha i izvucite cijev i brtvu (4) s prednje strane kućišta pištolja za prskanje.
5. Odspojite crijevo za dovod praha (7) s VT priključka crijeva ili HD difuzor.
6. Očistite sve uklonjene dijelove puhalom za zrak niskog tlaka. Obrišite dijelove čistom, suhom krpom.
7. Pažljivo uklonite sve stvrdnute čestice praha drvenom ili plastičnom iglicom ili sličnim alatom. Nemojte koristiti alate koji bi mogli ogrebatu plastiku. Prah će se nakupljati i stvrdnjavati na ogrebotinama.

NAPOMENA: Po potrebi upotrijebite krpu navlaženu izopropilnim ili etilnim alkoholom za čišćenje dijelova. Uklonite O-prstenove i brtvu prije čišćenja dijelova alkoholom. Ne uranjajte pištolj za raspršivanje u alkohol. Ne upotrebljavajte nikakva druga otapala.

8. Pregledajte cijev za prah, brtvu, skupinu elektroda, poroznu cijev, nastavak s kukom i mlaznicu radi istrošenosti. Zamijenite istrošene ili oštećene dijelove.
9. Postavite brtvu na kraj cijevi za prah ako je bila uklonjena.
10. Umetnite cijev za prah u pištolj za prskanje dok brtva ne dosegne dno sprijeda pištolja za prskanje.
11. Umetnite skup elektroda u pištolj za prskanje tako da kraj skupa elektroda klizi u brtvu na kraju cijevi za prah.
12. Ugradite mlaznicu na elektrodni sklop i pričvrstite je maticom mlaznice. Ako se koristi, postavite deflektor na elektrodni sklop.



Slika 5-1 Održavanje – raspršivač montiran na šipku prikazan bez pivot nosača (prikazan s HD difuzorom)

- | | | |
|--------------------|-------------------------|-------------------------|
| 1. Matica mlaznice | 4. Zaptivka | 6. HD difuzor |
| 2. Mlaznica | 5. Cijev za izlaz praha | 7. Cijev za dovod praha |
| 3. Sklop elektroda | | |

Odjeljak 6

Otklanjanje poteškoća



UPOZORENJE: Dozvolite samo kvalificiranom osoblju da obavlja sljedeće zadatke. Slijedite sigurnosne upute u ovom dokumentu i svu ostalu povezanu dokumentaciju.

Ovi postupci otklanjanja poteškoća obuhvaćaju samo najčešće probleme. Ako ne možete riješiti problem pomoću ovdje navedenih informacija, obratite se svom lokalnom predstavniku tvrtke Nordson za pomoć.

NAPOMENA: Za probleme vezane uz iFlow module obratite se odgovarajućem priručniku kontrolera.

Opći dijagram za rješavanje problema

Problem	Mogući uzrok	Korektivna radnja	Napomena
1. Neravan obrazac, nestabilan ili neadekvatan protok baruta	Začepljenje u pištolju za prskanje, cijevi za dovod praha ili pumpi	<ol style="list-style-type: none"> 1. Ispirati pištolj za prskanje. Ukloniti mlaznicu i elektrodni sklop te ih očistiti. 2. Odsvojite crijevo za dovod praha iz pištolja za prskanje i ispuhajte cijev za prah komprimiranim zrakom. 3. Odsvojite dovodnu cijev s pumpe i pištolja za prskanje i ispuhajte je. Zamijenite dovodnu cijev ako je začepila praškom. 4. Rastavite i očistite pumpu. 	
	Mlaznica, deflektor ili skup elektroda su istrošeni, što utječe na uzorak	Uklonite, očistite i pregledajte mlaznicu, deflektor i sklop elektroda. Zamijenite istrošene dijelove prema potrebi. Ako je pretjerano trošenje ili udarno taljenje problem, smanjite brzinu protoka praška i protok zraka za atomizaciju.	
	Vlažan prah	Provjerite opskrbu prahom, filtere zraka i sušilo.	
	Niski protok zraka pumpe/ pritisak	Podesite protok/pritisak zraka pumpe. Pogledajte upute vašeg kontrolera ručnik za postupke otklanjanja kvarova.	A
	Nepravilna fluidizacija praha u spremniku za punjenje	Povećajte tlak zraka za fluidizaciju. Ako problem i dalje traje, uklonite prah iz lijevka. Očistite ili zamijenite ploču za fluidizaciju ako je kontaminirana.	
	iFlow modul izvan kalibracije	Obavite postupak ponovnog podešavanja opisan u priručniku za hardver kontrolera.	B
<i>Nastavak...</i>			

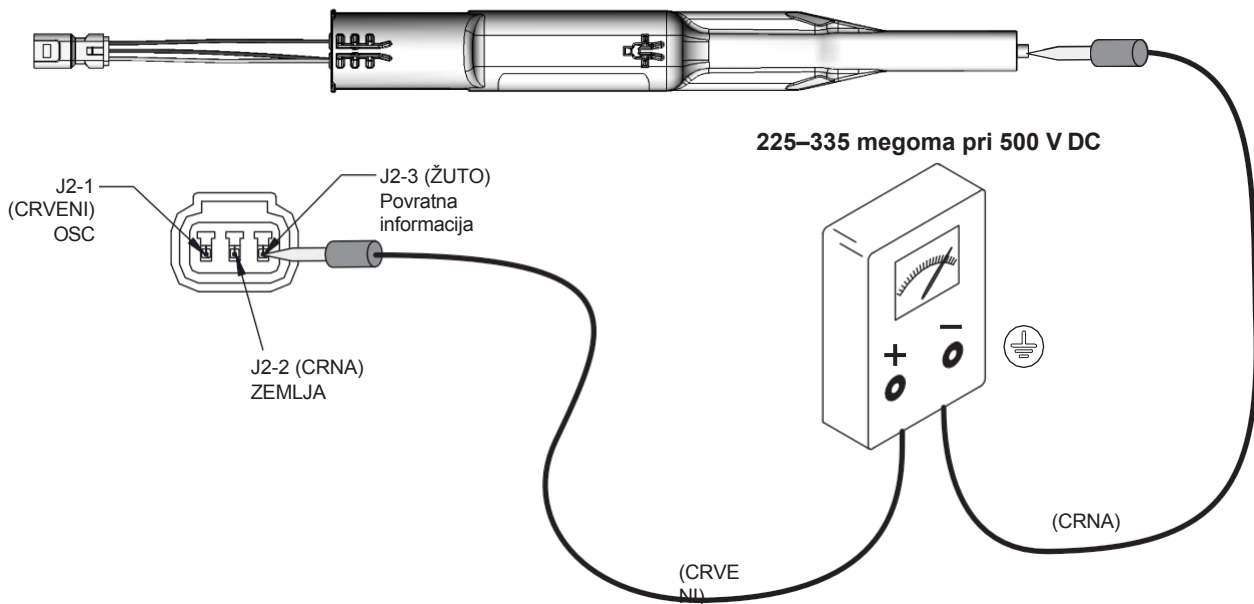
Problem	Mogući uzrok	Korektivna radnja	Napomena
2. Praznine u uzorku praška	Istrošena mlaznica ili deflektora	Uklonite i pregledajte mlaznicu ili deflektor. Zamijenite istrošeni dijelovi.	
	Začepljena elektrodna sklopka ili putanja praha	Uklonite skup elektroda i očistite. Po potrebi uklonite kanal za prah i očistite.	
	Zračno ispiranje elektroda protok previše visok	Protok zraka za ispiranje kontrolira se fiksnom rupicom. Pogledajte upute za vaš priručnik za upravljač za više informacija o otklanjanju poteškoća.	
3. Gubitak omatanja, loša učinkovitost prijenosa	Niska elektrostatička napona	Povećajte elektrostatski napon.	
	Loš spoj elektrode	Uklonite mlaznicu i skupinu elektroda. Očistite elektrodu i provjerite ima li tragova ugljika ili oštećenja. Provjerite otpor elektrodne skupine kako je prikazano na stranici 6-5. Ako je elektrodna skupina ispravna, uklonite napajanje pištolja i provjerite njegov otpor kako je prikazano na stranici 6-4.	
	Loše uzemljeni dijelovi	Provjerite lanac transportne trake, valjke i vješalice za dijelove zbog nakupljanja praha. Otpor između dijelova i uzemljenja mora biti 1 megom ili manji. Za najbolje rezultate preporučuje se 500 oma ili manje.	
4. Nema kV izlaza iz pištolja za prskanje (prikaz prikazuje 0 kV kada je pištolj za raspršivanje aktiviran), ali se prašak raspršuje	Oštećen kabel raspršivača	Obavite <i>test kontinuiteta kabela</i> pištolja za prskanje na stranici 6-5. Ako se pronađe otvoreni ili kratki spoj, zamijenite kabel.	
	Na kratko je spojeno napajanje raspršivača	Obavite <i>test otpora napajanja</i> na stranici 6-4.	
5. Nema kV izlaza iz pištolja za raspršivanje (sučelje prikazuje kV izlaz), ali se prašak raspršuje	Napajanje raspršivača otvoreno	Obavite <i>test otpora napajanja</i> na stranici 6-4.	
	Oštećen kabel pištolja za prskanje	Obavite <i>test kontinuiteta kabela</i> pištolja za prskanje na stranici 6-5. Ako se pronađe otvoreni ili kratki spoj, zamijenite kabel.	
6. Nedovoljan protok zraka za ispiranje elektrode	Nakupljanje praha na vrhu elektrode	Protok zraka za pranje kontrolira se fiksnom otvorom. Provjerite cijev za pranje zraka i provjerite protok na izlaznom priključku. kada je raspršivač aktiviran. Pogledajte priručnik za vaš kontroler za više informacija o otklanjanju poteškoća.	
<i>Nastavak...</i>			

Problem	Mogući uzrok	Korektivna akcija	Napomena
7. Nizak protok praška ili pulsiranje protoka praška	Niski protok dovodnog zraka pritisak	Tlak dovoda zraka na konzoli upravljača mora biti veći od 5,86 bar (85 psi).	B
	Niski protok pumpe	Podesite zrak za prijenos. Za više informacija o otklanjanju poteškoća pogledajte priručnik za upravljač.	
	Filtar dovodnog zraka je začepljen ili je posuda filtra puna - voda zagađenje protoka kontrolor	Uklonite zdjelu i ocijedite vodu/prljavštinu. Zamijenite element filtra ako je potrebno. Očistite sustav, zamijenite komponente ako je potrebno.	
	Regulator tlaka zraka iFlow modula postavljen prenisko	Podesite regulator upravljača na 5,86 bara (85 psi). Pogledajte listu uputa za iFlow Air Flow Verification Kit.	B
	iFlow modul protočnog ventila ili Encore LT protočni ventil začepljen	Pogledajte priručnik vašeg kontrolera.	B
	Cijev za zrak presavijena ili začepljena	Provjerite cijev za protok i atomizacijski zrak na savijanja.	A
	Pumpa nije pravilno sastavljena	Pogledajte priručnik za HDLV pumpu.	A
	Grlo pumpe je istrošeno	Zamijenite grlo pumpe.	A
	Cijev za usisavanje je začepljena	Provjerite ima li otpad ili vreća (VBF jedinice) blokirali usisnu cijev.	A
	Zrak za fluidizaciju premalo	Ako je zrak za fluidizaciju postavljen prenisko, pumpa neće raditi s maksimalnom učinkovitošću.	A
	Cijev za prašak je začepljena	Istresite crijevo za prah komprimiranim zrakom.	A
	Cijev za prah je zgužvana	Provjerite je li crijevo za prašinu zgužvano.	
	Cijev za prah preduga	Skratite crijevo.	
	Staza za prašak raspršivača začepljena	Provjerite spojnik crijeva, cijev za prah i nosač elektrode na tragove udarnog taljenja ili ostatke. Po potrebi očistite komprimiranim zrakom.	
	Cijevi za protok i atomizacijski zrak su zamijenjene	Provjerite raspored cijevi za protok i atomizacijski zrak te ispravite ako pogrešno.	
8. Nema kV kad je pištolj za prskanje uključen, protok praška je u redu	kV postavljen na nulu	Promijenite kV na pozitivnu vrijednost.	
	Provjerite zaslon alarma radi poruka.	Pogledajte priručnik za vaš kontroler za postupke otklanjanja poteškoća.	
9. Nema protoka praha kada je pištolj za raspršivanje aktiviran, kV je u redu	Uvodni zrak isključen	Provjerite dovod zraka na konzoli kontrolera.	B
	Provjerite zaslon alarma radi poruka.	Pogledajte priručnik vašeg kontrolera za postupke otklanjanja kvarova.	B
10. Postotak protoka pištolja se ne povećava, uvijek 0	Ukupni zrak postavljen na nulu	Ako je ukupni zrak postavljen na nulu, postotak protoka ne može biti prilagođena. Promijenite ukupni protok na pozitivnu vrijednost.	B
NAPOMENA: A. Primjenjivo samo na HDLV sustave. B. Primjenjivo samo na VT sustave.			

Test otpora napajanja

Koristite megohmmetar za provjeru otpora napajanja od povratne sprege J2-3 na konektoru do kontaktnog pina unutar prednjeg dijela. Otpor bi trebao biti između 225 i 335 megohma. Ako je očitavanje beskonačno, zamijenite sonde megohmmetra. Ako je otpor izvan ovog raspona, zamijenite napajanje.

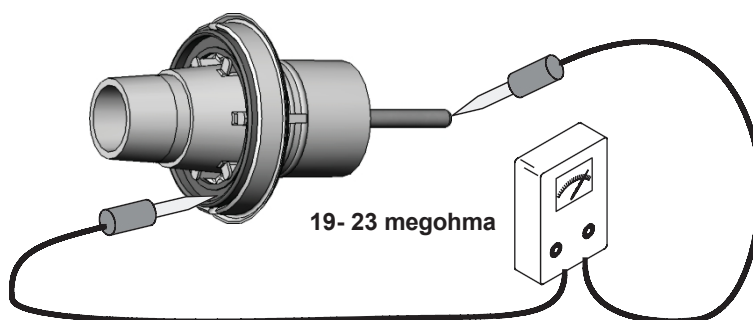
NAPOMENA: Postoji više varijabli koje mogu utjecati na megamperne očitavanja vašeg mjerača (temperatura i napon mjerenja). Ako izlazni napon mjerača megampera odstupa od postavke od 500 V DC, to će izravno utjecati na točnost mjerenja. Mjerenja bi se također trebala provoditi na sobnoj temperaturi od 22 °C ili 72 °F. Ostavite dovoljno vremena da se multiplikator ohladi na sobnu temperaturu za ponovljive rezultate.



Slika 6-1 Test otpora napajanja

Test otpora sklopu elektroda

Upotrijebite megohmmetar za mjerenje otpora elektrode od kontaktnog prstena na stražnjoj strani do antenne žice na prednjoj strani. Otpor bi trebao biti 19–23 megohma. Ako je otpor izvan tog raspona, zamijenite skup elektroda.



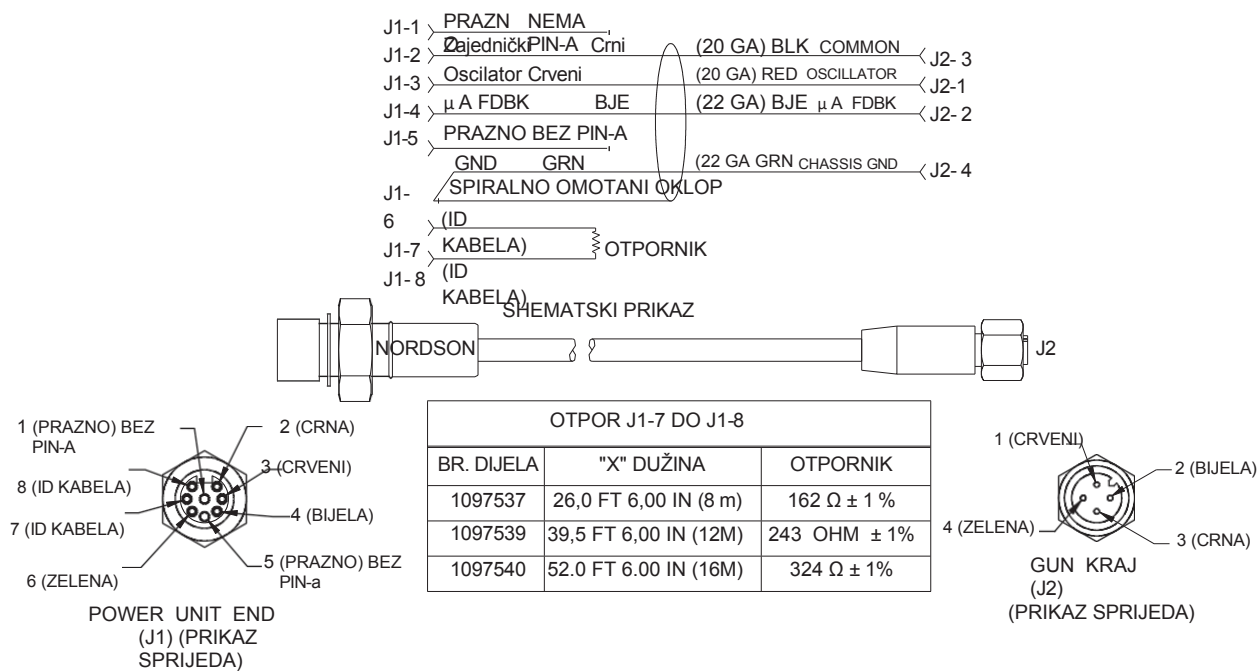
Slika 6-2 Test otpora sklopljenih elektroda

Testovi kontinuiteta kabela

Koristite standardni ohmmetr za provjeru kontinuiteta kabela pištolja za prskanje i snopa kabela.

Kabel za pištolj za prskanje

Ovaj kabel je dostupan u duljinama od 8, 12 i 16 metara (26, 39 i 52 stope). Koristi se za raspršivače montirane na šipku i na cijev.



Slika 6-3 Kabel raspršivača

Odjeljak 7

Popravak



UPOZORENJE: Dozvolite samo kvalificiranom osoblju da obavlja sljedeće zadatke. Slijedite sigurnosne upute u ovom dokumentu i svu ostalu povezanu dokumentaciju.

Osnovni popravak oružja

Rastavljanje baze oružja



UPOZORENJE: Razgradnja osnovnog oružja nije preporučena jer je napajanje sklono oštećenju ako nije pravilno instalirano. Dozvolite samo kvalificiranom osoblju da obavlja sljedeće zadatke.

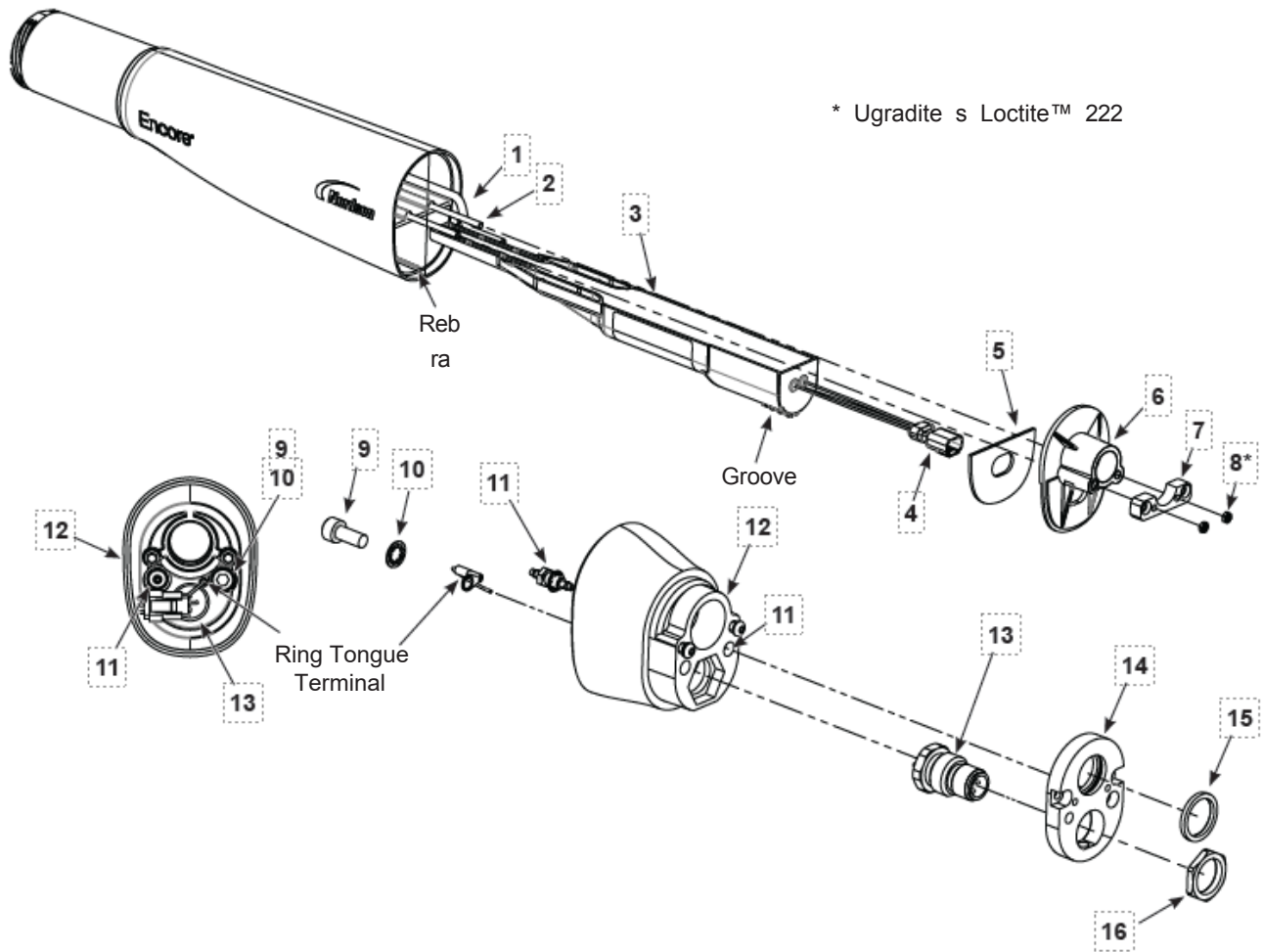
Pogledajte sliku 7-1 i sliku 7-2 za sljedeći postupak.

1. Odvijte dva vijka M3 (19) s uzemljivačke ploče (14) i uklonite sigurnosne podloške (18).
2. Uklonite četverostruki prsten (15) s uzemljne ploče (14). Ako je četverostruki prsten oštećen, zamijenite ga novim.
3. Uklonite maticu spremnika (16) s kabela spremnika (13), skinite uzemljivu ploču s stražnjeg dijela raspršivača (17) i provucite kabel spremnika kroz tijelo.
4. Uklonite sklop mlaznice i elektrode kako je opisano u odjeljku "Održavanje glavnih dijelova za habanje praha" u poglavlju *Održavanje*.
5. Pažljivo odvojite stražnje kućište raspršivača (17) od pregrade (6) i odspojite strujno ožičenje (4) iz priključnog ožičenja (13).
6. Odspojite cijev sklopu filtra (1) od igličaste spojke (11) unutar stražnjeg sklop kućišta.
7. Uklonite šesterokutne matice (8) sa ploče za vijke (7). Povucite pregradu (6) s prednje strane kućište prednjeg topa (20).

NAPOMENA: Čepove (2) nikada ne smijete ukloniti s prednjeg kućišta pištolja (20).

8. Cijev sklopnog filtra (1) u kućištu pištolja za prskanje dio je sklopnog filtra zraka koji osigurava zračno pranje elektrode. Za zamjenu sklopnog filtra zraka izvucite ga iz prednjeg dijela kućišta pištolja za prskanje.
9. Pomaknite napajanje (3) iz tijela pištolja.
10. Brtva (5) pričvršćena je na pregradu samoljepljivim ljepilom. Ako je brtva oštećena, zamijenite je novom.
11. Za rastavljanje stražnjeg sklopnog dijela uklonite vijak (9), sigurnosnu podlošku (10) i spojku s bodljama (11) iz unutrašnjosti stražnjeg kućišta raspršivača (17). Potrebni su 3-mm imbus ključ i 1/4-inčna duboka nasadna glava.

Osnovno rastavljanje oružja (nastavak)



Slika 7-1 Razgradnja osnovnog pištolja za prskanje

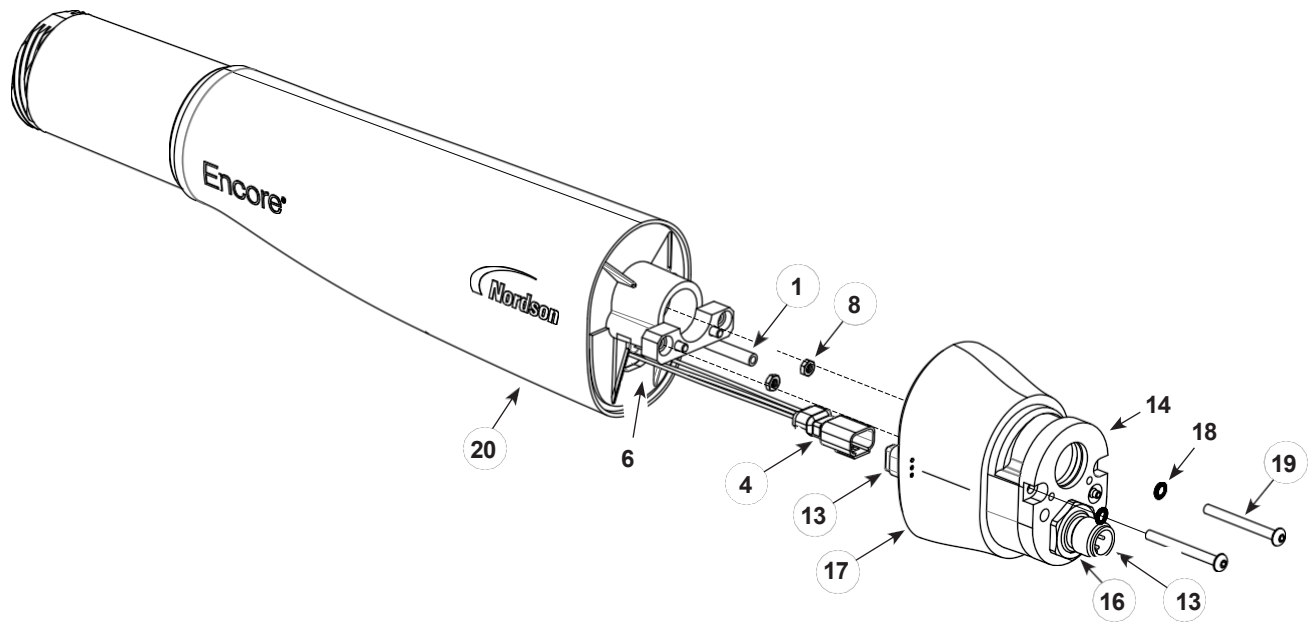
- | | | |
|----------------------------|---|--------------------|
| 1. Cijev sklop filtra | 7. Vijačna ploča | 13. Spojni kabel |
| 2. Čavlići | 8. Šesterokutne matice | 14. Masa |
| 3. Napajanje | 9. Vijač | 15. Quad Prsten |
| 4. Kabelski snop napajanja | 10. Čistač brave | 16. Nut receptacle |
| 5. Brtva | 11. Priključak s bodljama i sigurnosna podloška | |
| 6. Pregrada | 12. Stražnje tijelo puške | |

Sklapanje osnovne puške

NAPOMENA: Ako imate komplet koji kombinira sklop napajanja i kućišta, preskočite korak 2 i prijedite na korak 3.

Pogledajte sliku 7-1 i sliku 7-2.

1. Prilikom ponovnog sastavljanja pričvrstite prstenasto-jeziku uzemljujući terminal na stražnje kućište raspršivača vijkom (9) i sigurnosnom podloškom (10). Zategnite vijak momentom od 12–15 in-lb (1,3–1,6 Nm).
2. Umetnite napajanje (3) u prednje kućište pištolja (20), pazeći da se rebar na kućištu pištolja uklopi u utor na napajanju. Čvrsto postavite napajanje u kućište pištolja.
3. Provucite kabel za napajanje (4) kroz pregradu (6), zatim postavite pregradu i ploču za vijke (7) preko šipki (2) na tijelu raspršivača.
4. Nanesite Loctite™ 222 sredstvo za zaključavanje navoja na šesterokutne matice (8) prije njihova navrtanja na šipke (2). Zategnite matice na moment od 4 in-lb (0,4 N•m) pomoću odvijača za matice ili nasadnog ključa promjera 3/16 inča.
5. Povežite kablovski snop spremnika (13) s kablovskim snopom napajanja (4). Umetnite konektore snopova (4, 13) u stražnji sklop kućišta.
6. Provucite kablovski snop priključka (13) kroz stražnje kućište pištolja za prskanje (17). Zategnite maticu spremnika (16) na 35-40 in-lb (3,5-4,5 Nm).
7. Povežite cijev sklopu filtra (1) s igličastim priključkom (11) na unutarnjoj strani stražnje kućište pištolja. Uvedite sve dodatne prozirne cijevi za zrak u kućište raspršivača.
8. Priložite brtvu (5) na pregradu pomoću samoljepljive trake osjetljive na pritisak.
9. Ugradite i učvrstite četverostruki prsten (15) u uzemljivu ploču (14).
10. Postavite uzemljivu ploču (14) na stražnje kućište oružja. Umetnite sigurnosne podloške (18) preko M3 vijaka (19), a zatim uvrnite vijke u uzemljivu ploču. Zategnite M3 vijke 2 mm hex ključem na 4,9 in-lb (0,5 N•m).



Slika 7-2 Sklop osnovnog pištolja za prskanje

- | | | |
|---------------------------|----------------------------|---------------------------|
| 1. Cijev sklop filtra | 13. Spojni kabel spremnika | 18. Podloška |
| 4. Spojni kabel napajanja | 14. Masa ploča | 19. M3 vijci |
| 6. Pregrada | 16. Prikjučna matica | 20. Prednje kućište puške |
| 8. Šesterokutne matice | 17. Stražnje kućište puške | |

Ova stranica je namjerno ostavljena praznom.

Popravak kompleta

Rastavljanje cijevnog nosača

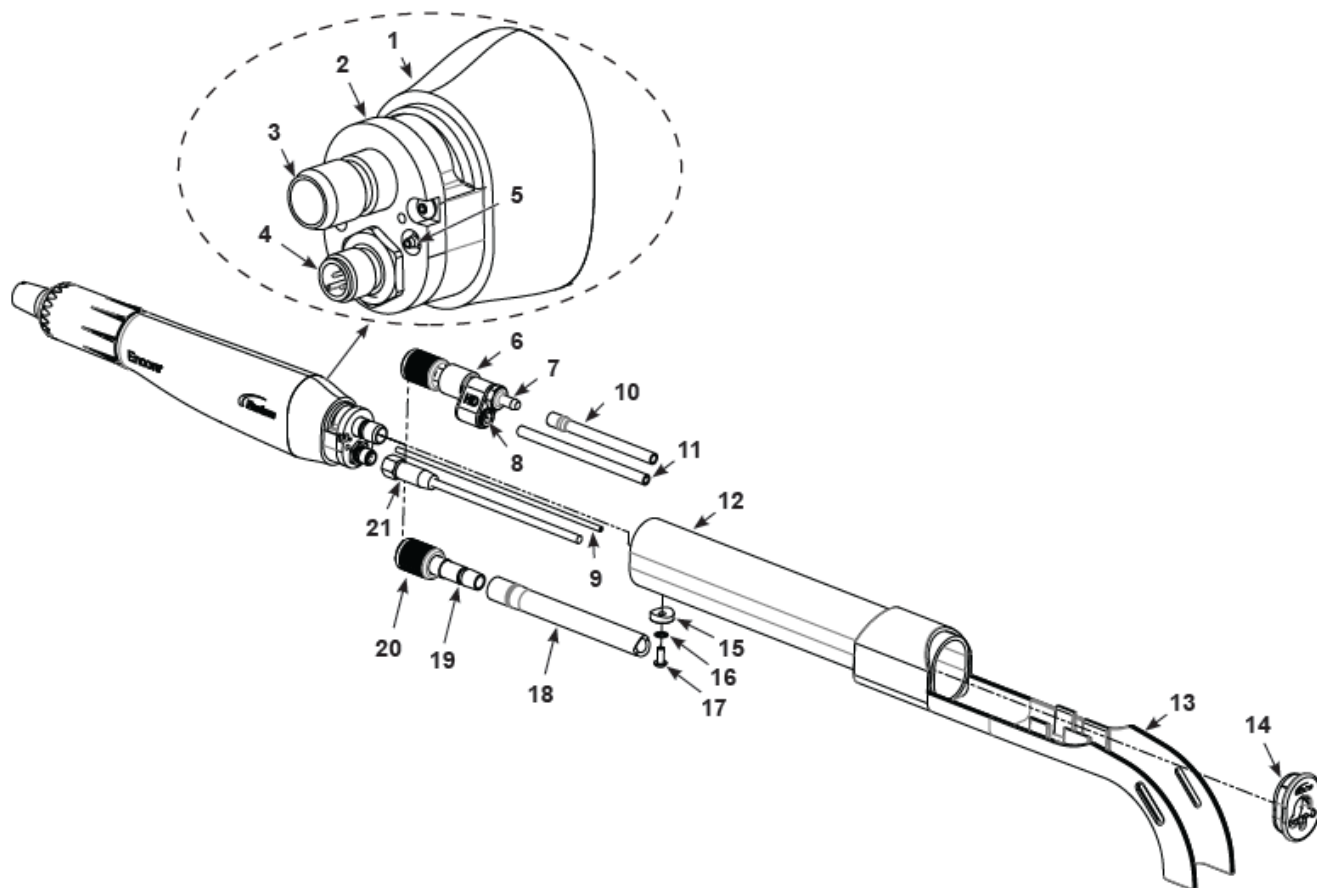
Pogledajte sliku 7-3.

1. Odvijte vijak M5 (17) i uklonite sigurnosnu podlošku (16) i sedlastu podlošku (15) s prirubnice uzemljenja.
2. Pomaknite montažnu cijev (12) s kućišta pištolja (1).
3. Uklonite stezaljku crijeva s crijeva za dovod baruta (18).
4. Uklonite crijevo za dovod baruta iz priključka crijeva:
 - a. **Za Venturi sustave (VT):** uklonite crijevo za dovod baruta (18) s VT crijeva konektor (19) povlačenjem crijeva za dovod praha (18) s konektora crijeva (19).
 - b. **Za HD sustave:** uklonite 8 mm crijevo za dovod praha (10) s HD difuzora (6) povlačenjem crijeva za dovod praha (10) iz priključka crijeva (7).
5. Uklonite spojku crijeva s cijevi za prah:
 - a. **Za Venturi sustave (VT):** uklonite VT spojku crijeva (19) s cijevi za prašak (3) otpuštanjem matice za pričvršćivanje. Zatim povucite VT spojku crijeva (19) s cijevi za prašak.
 - b. **Za HD sustave:** Uklonite HD difuzor (6) s cijevi za prah (3) otpuštanjem matice za pričvršćivanje. Zatim izvucite HD difuzor (6) iz cijevi za prah.
6. Uklonite kabel pištolja (21) iz utičnice za kabel pištolja (4).

NAPOMENA: Ako koristite HD difuzor, odspojite plavu atomizacijsku cijev (11) od spojke cijevi (8) pričvršćene na HD difuzor.

7. Provucite kabel, cijev i crijevo kroz montažnu cijev, a zatim kroz završni čep (14).

NAPOMENA: Sklapanje se vrši obrnutim redoslijedom rastavljanja. Pogledajte odjeljak Instalacija za specifične upute.



Slika 7-3 T ubne veze raspršivača

- | | | |
|--|---|---|
| 1. Tijelo pištolja | 9. 4-mm elektrodna cijev za zračno pranje | 17. M5 vijak |
| 2. Priključak za uzemljenje | 10. 8-mm crijevo za dovod praša | 18. 12,7 mm ili 11 mm crijevo za dovod praška |
| 3. Cijev za prašak | 11. 6-mm cijev za atomizaciju | 19. VT priključak crijeva |
| 4. Prijemnik kabla pištolja | 12. Cijev za montažu | 20. VT priključak crijeva s držač-maticom |
| 5. Nastavak s bodljama (zračno pranje) | 13. Vješalica za crijevo | 21. Kabel za oružje |
| 6. HD difuzor (s držač-maticom) | 14. Završni čep | |
| 7. HD spojka crijeva | 15. Sjedalašća podloška | |
| 8. Priključak cijevi | 16. Sigurnosna podloška | |

Rastavljanje puške montirane na šipku

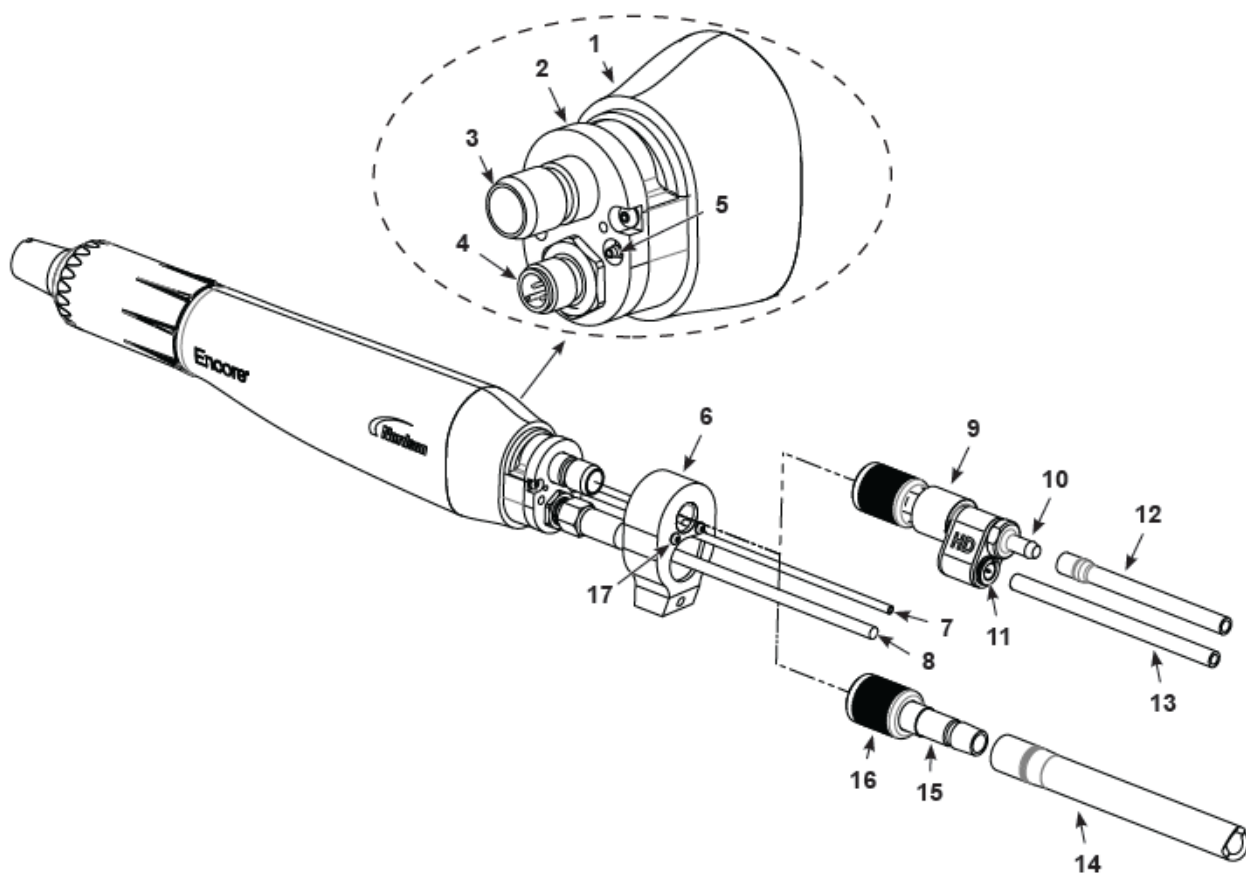
Pogledajte sliku 7-4.

1. Uklonite stezaljku crijeva s crijeva za dovod baruta (14) i VT priključka crijeva (19).
2. Uklonite crijevo za dovod praška s priključkom crijeva:
 - a. **Za Venturi sustave (VT):** uklonite crijevo za dovod baruta (14) s VT priključka crijeva (15) povlačenjem crijeva za dovod baruta s priključka crijeva (15).
 - b. **Za HD sustave:** uklonite 8-mm crijevo za dovod praha (12) s HD difuzora (9) povlačenjem crijeva za dovod praška iz crijevnog priključka (10).
3. Uklonite spojku crijeva s cijevi za prašak:
 - a. **Za Venturi sustave (VT):** Uklonite VT priključak crijeva (15) s cijevi za prah (3) otpuštanjem matice za pričvršćivanje (16). Zatim povucite VT priključak crijeva (15) s cijevi za prah.
 - b. **Za HD sustave:** Uklonite HD difuzor (9) s cijevi za prah (3) otpuštanjem matice za pričvršćivanje. Zatim izvucite HD difuzor (9) iz cijevi za prah.
4. Odspojite prozirnju 4-mm cijev za ispiranje zraka elektrode (7) od male iglene spojke (5) na kućištu pištolja.
5. Uklonite kabel pištolja (8) iz utičnice za kabel pištolja (4).

NAPOMENA: Ako koristite HD difuzor, odspojite plavu atomizacijsku cijev promjera 6 mm (13) s cijevnog spoja (11) pričvršćenog na HD difuzor.

6. Uklonite adapter za montažu na šipku raspršivača (6) s stražnjeg dijela pištolja (1) odvrtanjem M3 vijaka (17) s sigurnosnim podloškama na stražnjoj strani adaptera za montažu na šipku pomoću 2 mm imbus ključa.

NAPOMENA: Sklapanje se vrši u obrnutom redoslijedu rastavljanja. Pogledajte odjeljak o ugradnji za specifične upute.



Slika 7-4 Raspršivač za tekućinu za čišćenje montiran na šipku

1. Tijelo pištolja

2. Masa ploča

3. Cijev za prah

4. Prijemnik za remen puške

5. Priključak s bodljama (zračno pranje)

6. Adapter za montažu na šipku

7. 4-mm elektroda cijev za zračno pranje

8. Kabel pištolja

9. HD difuzor (s držač-maticom)

10. HD spojka crijeva

11. Spajka cijevi

12. 8-mm crijevo za dovod praha

13. 6-mm cijev za atomizaciju

14. 12,7 mm ili 11 mm crijevo za dovod praha

15. VT spojka crijeva

16. VT priključak za crijevo s držačkom maticom

17. vijač M3 x 30

Odjeljak 8

Dijelovi

Dijelo vi

Za narudžbu dijelova nazovite Centar za korisničku podršku Nordson Industrial Coating Solutions na broj (800) 433-9319 ili se obratite svom lokalnom Nordsonovom predstavniku.

Korištenje ilustrirane liste dijelova

Brojevi u stupcu "Stavka" odgovaraju brojevima koji identificiraju dijelove na ilustracijama koje slijede nakon svakog popisa dijelova. Kod NS (nije prikazano) označava da navedeni dio nije ilustriran. Trezna crta (—) koristi se kada se broj dijela odnosi na sve dijelove na ilustraciji.

Broj u stupcu "Dijel" je broj dijela tvrtke Nordson Corporation. Niz crtica u ovom stupcu (-----) znači da se dio ne može naručiti zasebno.

U stupcu Opis navodi se naziv dijela, kao i njegove dimenzije i druge karakteristike kada je to primjereno. Uvučenja pokazuju odnose između sklopova, podsastava i dijelova.

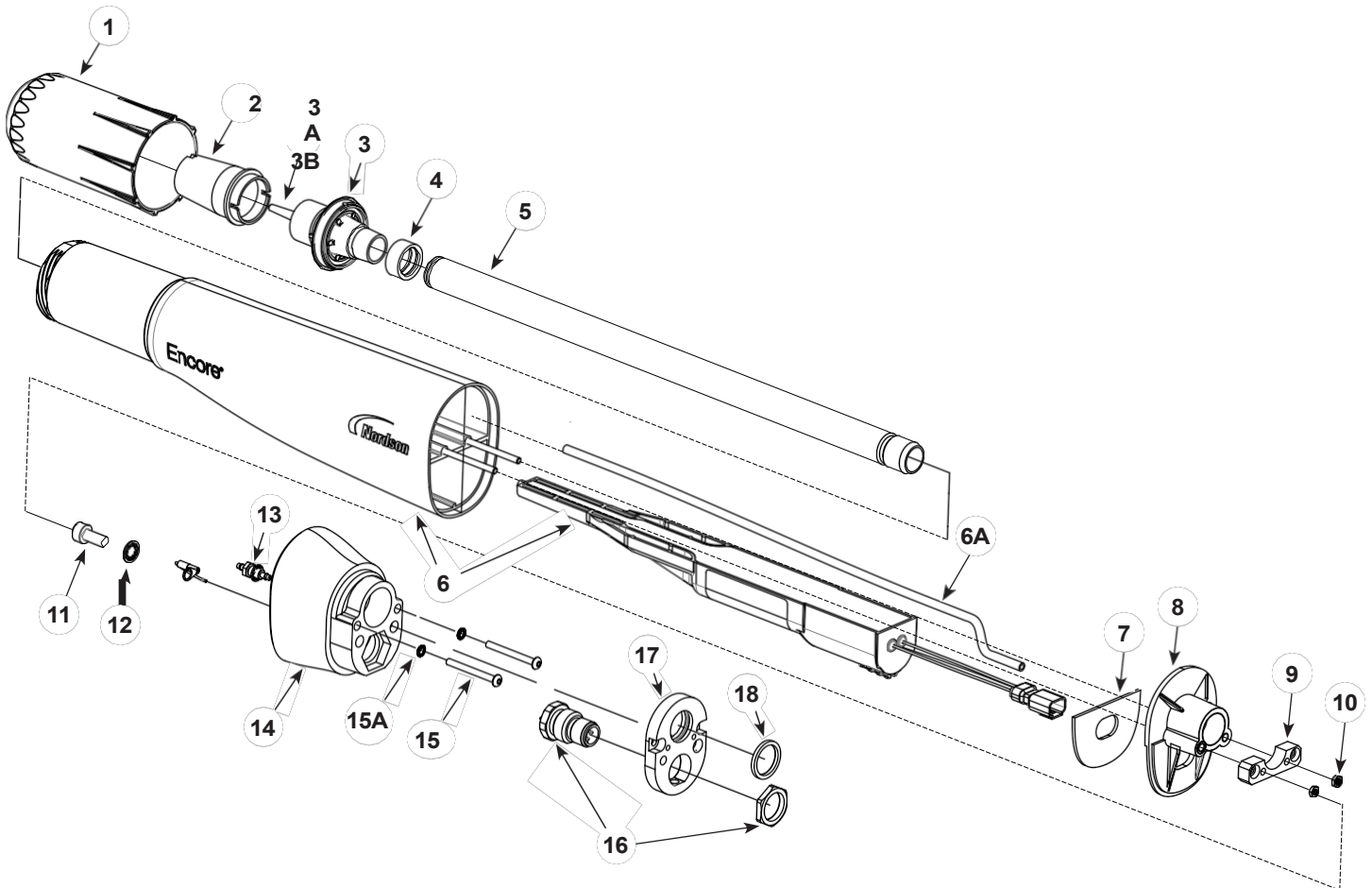
- Ako naručite sklop, stavke 1 i 2 bit će uključene.
- Ako naručite stavku 1, stavka 2 će biti uključena.
- Ako naručite stavku 2, primit ćete samo stavku 2.

Broj u stupcu Količina označava količinu potrebnu po jedinici, sklopu ili podsklopu. Kôd AR (po potrebi) koristi se ako je broj dijela roba na veliko naručena u količinama ili ako količina po sklopu ovisi o verziji ili modelu proizvoda.

Slova u stupcu Napomena odnose se na napomene na kraju svakog popisa dijelova. Napomene sadrže važne informacije o upotrebi i naručivanju. Posebnu pozornost treba posvetiti napomenama.

Stavka	Dijel	Dijel	Dijel	Opis	Količina	Napomena
—	-----	—	—		—	
1	-----					
2						
						<i>Nastavak...</i>
NAPOMENA: A. B. NS: Nije prikazano AR: Prema zahtjevu						

Osnovno raspršivačko pištolj



Slika 8-1 Dijelovi raspršivača

Pogledajte sliku
8-1.

Stavka	Dio	Opis	Količina	Napomena
—	1624523	APPLICATOR, auto, encore,		
1	1081638	• MATICA, mlaznica, aplikator, Encore	1	
2	1081657	• MLAZNICA, ravni mlaz, 3 mm, Encore,	1	A
3	1604824	• SKLOP ELEKTRODE, Encore, ravni raspršivač	1	B
3A	-----	•• ELEKTRODA, opružni kontakt, pakirana	1	
3B	-----	•• HOLDER, elektroda, M3, ravni mlaz, Encore	1	B
4	1097527	• ZATVOR, cijev, prah	1	
5	1097524	• Cijev, prah, nosač za šipku, automatski, Encore	1	C
6	1608279	• SET, negativno napajanje/karoseriya automobila, Encore	1	
6A	-----	•• SKLOP FILTRA, aplikator	1	
—	1625607	• SET, pregrada, automobilska, Encore	1	
7	-----	•• DIJELOVI, poklopac množenja, aplikator, Encore	1	
8	-----	•• PREGRADA, tijelo, prednji, automobil, Encore	1	
9	-----	•• ploča, vijak, cink	1	
10	UA	•• MATICA, šesterokutna, 4-40	2	
—	1625590	• SET, stražnje tijelo, pištolj, automobil, Encore	1	
11	UA	•• VIJAK, utikač, M5 x 12, čelik, cink	1	
12	UA	•• PRIRUBNICA, zaključna, unutarnja, M5, cink	1	
13	-----	•• PRIRUBNICA, preklopna, s bodljom, dvostruka, za cijev 10-32 x 4 mm	1	
14	-----	•• TIJELO, PUŠKA, ZADNJI, AUTO, Encore	1	
15	UA	•• VIJAK, glava s utorom, M3 x 30, cink	2	
15A	UA	•• PRIRUBNICA, zaključna, unutarnja, M3, čelik, cink	2	
16	-----	•• PRIHVAT, remen za pušku	1	
17	-----	•• PLOČA, uzemljenje, auto, Encore,	jedan	
18	-----	•• QUAD RING, Viton™, 0.614ID x 0.070	1	
NS	UA	• STEZALJKA, crijevo, 0,637-0,795 vanjski promjer	2	

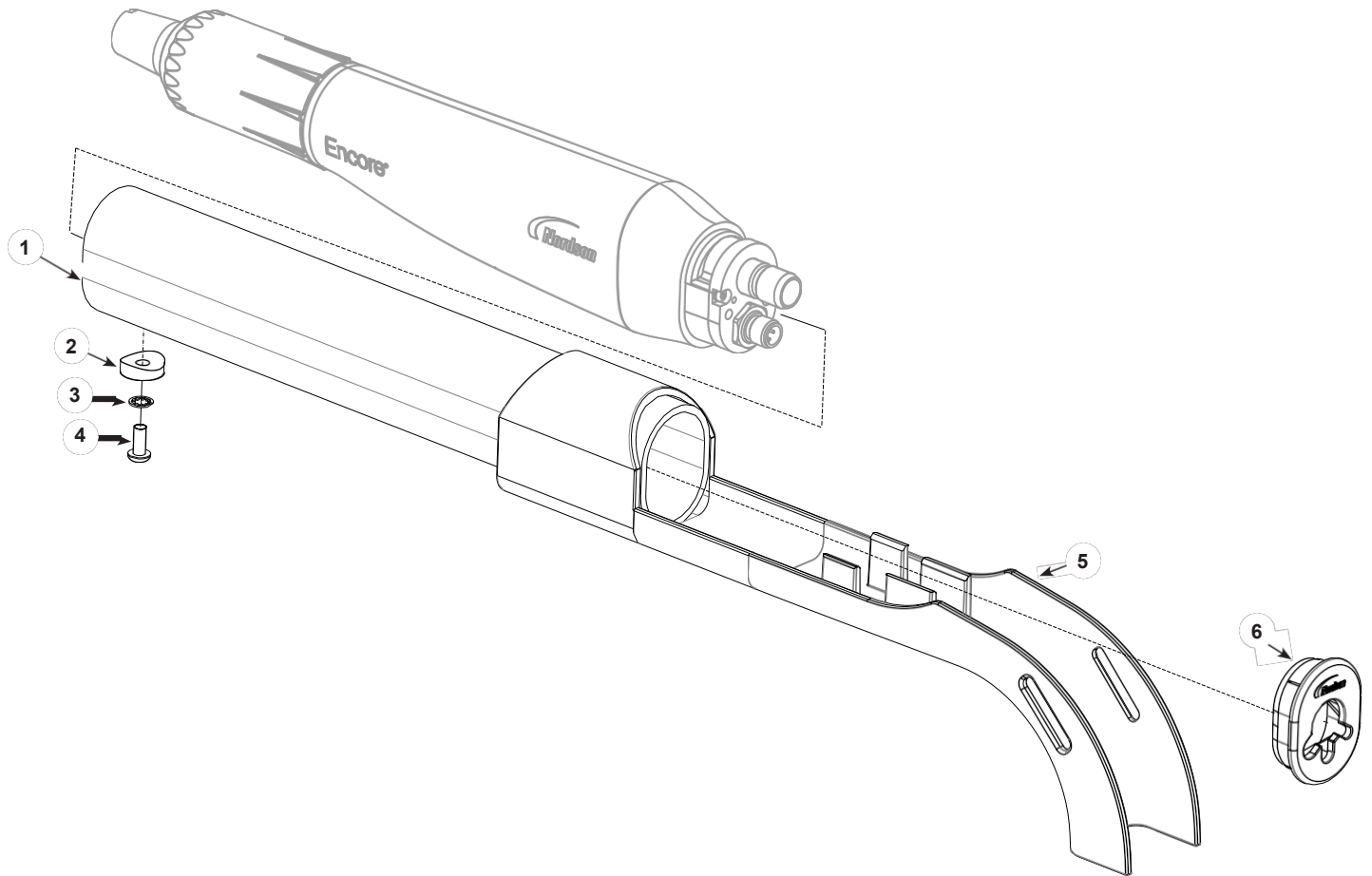
NAPOMENA: A. Pogledajte odjeljak Dijelovi za potpuni popis dostupnih ravnih raspršivača, konusnih raspršivača i deflektora.

B. Za ravne raspršivače upotrijebite samo. Pogledajte odjeljak Opcije za sklopove/dijelove za upotrebu s konusnim raspršivačima i deflektora.

C. Za upotrebu s crijevima promjera 11 mm i 12,7 mm.

UA: Nije dostupno za kupnju putem Nordsona. Kontaktirajte lokalnog distributera ili lokalni izvor.

Aplikator za montažu na cijev



Slika 8-2 T ube -Mount Spray Gun dijelovi

Pogledajte sliku
8-2.

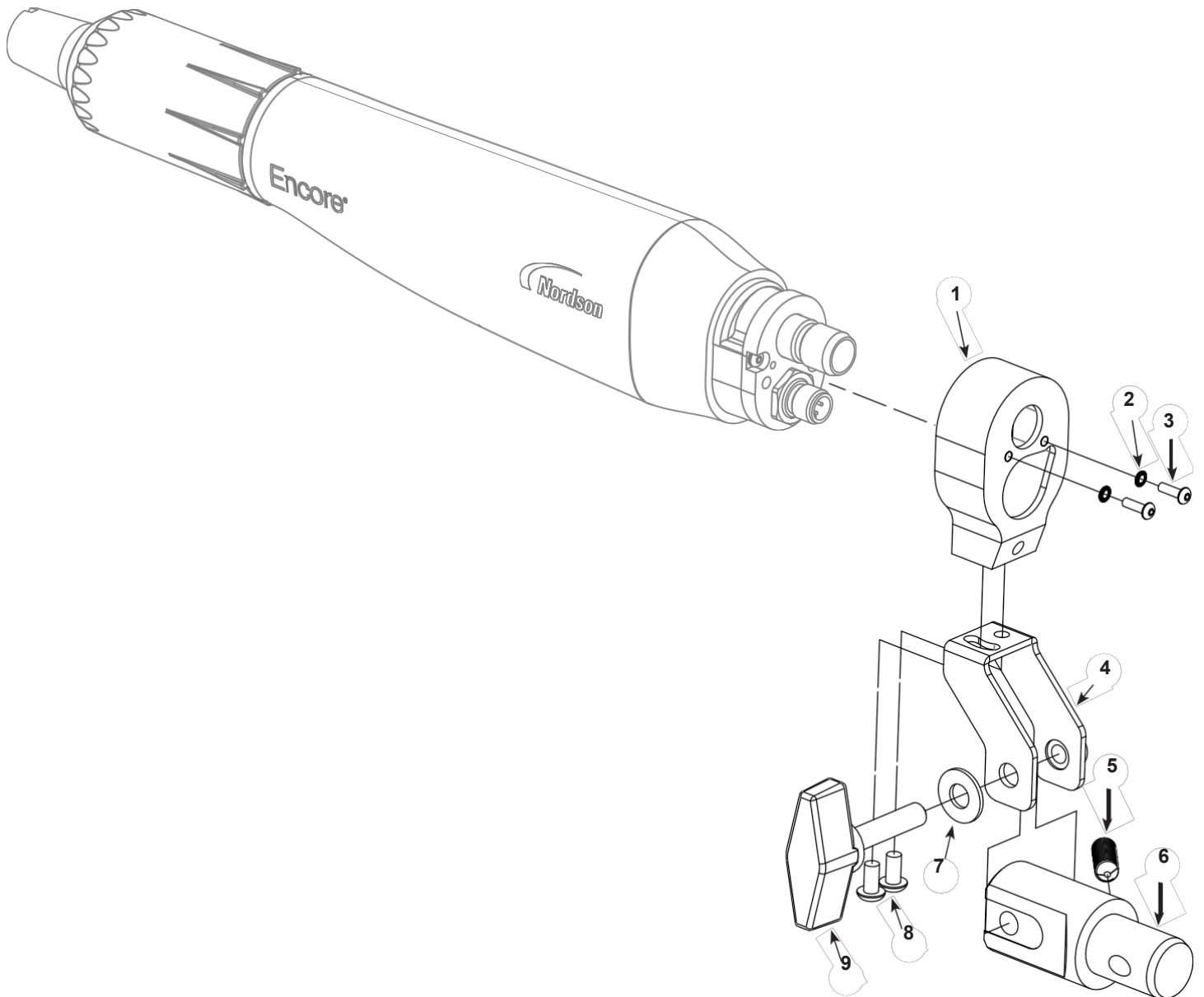
Stavka	Dio	Opis	Količina	Napomena
—	1625163	SET, cijev, nosač, auto, Encore, 5 ft	1	A
—	1625164	SET, cijev, nosač, auto, Encore, 6 ft	1	A
—	1625165	SET, cijev, nosač, auto, Encore, 8 ft	1	A
1	-----	• TUBA, nosač, auto, Encore	1	A
—	1626031	• SET, hardver, montaža cijevi, Encore	1	
2	-----	• • , WASHER, saddle, tube mount, auto, Encore	1	
3	UA	• • podloška, brava, unutarnja, M5, cink	1	
4	UA	• • VIJAK, gumb, utor, M5 x 12, cink	2	
5	1612462	• KUKA, crijevo, automatska puška	1	
6	-----	• kapica, kraj, montaža cijevi	1	

NAPOMENA: A. Duljina nosača cijevi ovisi o primjeni.

NS: Nije prikazano

AR: Prema zahtjevu

Aplikator za montažu na šipku



Slika 8-3 Dijelovi raspršivača za montažu na šipku

Pogledajte sliku

8-3.

NAPOMENA: Kabeli za pištolj za prskanje montiran na šipku su opcionalni. Pogledajte *Kabele* u odjeljku *Dijelovi* odjeljak za dostupne kabele.

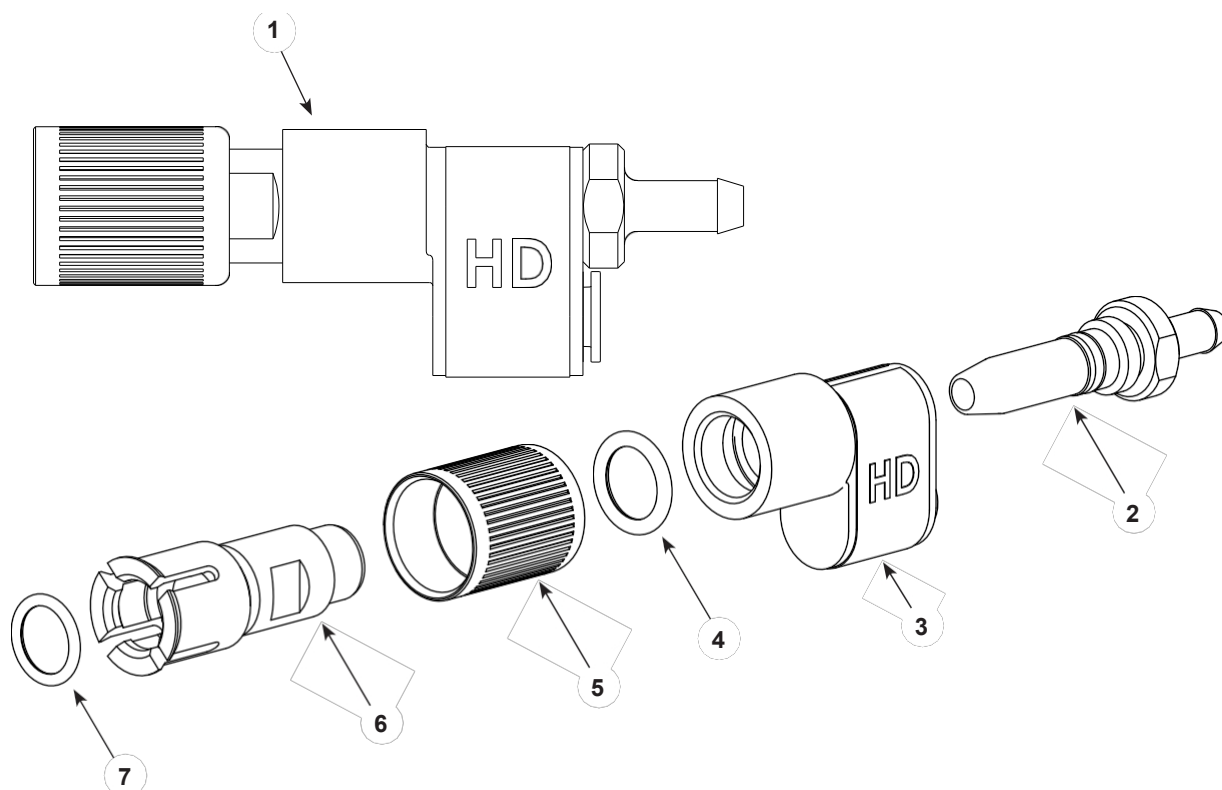
Stavka	Dio	Opis	Količina	Napomena
—	1625160	SET, nosač za šipku, auto, Encore	1	
1	-----	• ADAPTER, nosač, šipka	1	
2	UA	• PRIJEMNIK, zaključavanje, M3, dvostruko nazubljen, cink	2	
3	UA	• VIJAK, za gumb, s utorom, M3 x 0,5 x 10, cink	2	
4	-----	• NOSAČ, MONTAŽA, ŠIPKA	1	
5	UH	• VIJAK, komplet, koničan, M8 x 20, priključak	1	
6	-----	• ADAPTER, cijev, nosač, šipka	1	
7	UA	• PRIRUBNICA, ravna, 0,34 x 0,74 x 0,06 inča, najlon	1	
8	UA	• VIJAK, gumbasti, s utorom, M5 x 10	2	
9	-----	• Gumb, T-ručka	1	

NS: Nije prikazano

UA: Nije dostupno za kupnju putem Nordsona. Kontaktirajte lokalnog distributera ili lokalni izvor.

HD difuzor za Encore automatski aplikator

Pogledajte sliku 8-4. Ovaj HD difuzor je opcionalan.



Slika 8-4 Encore HD , unutarnji difuzor

Stavka	Dio	Opis	Količina	Napomena
1	1625279	SET, difuzor, auto, Encore HD	1	
2	-----	• ADAPTER, crijevo, difuzor, Encore HD	1	
3	-----	• KUČIŠTE, vanjski difuzor, Encore HD	1	
4	UA	• O-prsten, silikon, 0,563 x 0,750 x 0,094	1	
5	-----	• DRŽAČ, konektor, crijevo, univerzalno, automobilsko, Encore	1	
6	-----	• ADAPTER, difuzor, Encore HD	1	
7	UA	• O-prsten, silikon, unutarnji promjer 13 mm x širina 2 mm	1	
NS	-----	• PRIRUBNICA, ravna, debljina 10 mm - 8 mm	1	A

NAPOMENA: A. Ovo se priključno cijevno koljeno koristi za instalacije s cijevi promjera 10 mm koja dolazi iz ormara pumpe ili središta za dovod. Te instalacije moraju smanjiti promjer na cijev od 8 mm za posljednjih 3 metra prije spajanja na pištolj/raspršivač.

UA: Nije dostupno za kupnju putem Nordsona. Kontaktirajte lokalnog distributera ili lokalni izvor. NS:

Nije prikazano

Odjeljak 9

Opcije

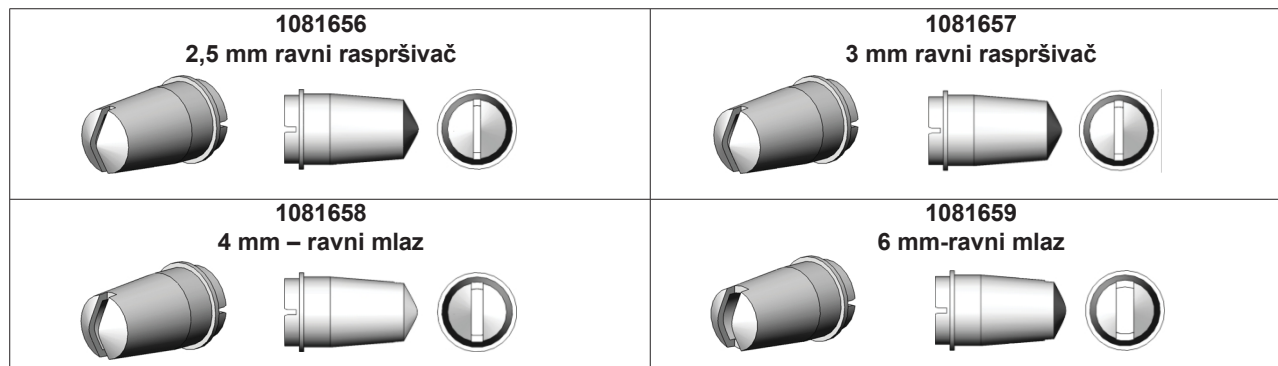
Kabeli

Ovi kabeli povezuju pištolj za prskanje s kontrolerom pištolja za prskanje (Encore HD iControl integrirana kontrolna jedinica).

Dio	Opis	Napomena
1097537	KABEL, auto, Encore, 8 m (26,25 ft)	
1097539	KABEL, auto, Encore, 12 m (39,4 ft)	
1097540	KABEL, auto, Encore, 16 m (52,5 ft)	
1601344	KABEL, produžni, Encore, 4 m (13,1 ft)	

Ravne mlaznice za prskanje

Pogledajte sliku 9-1. Ravne mlaznice za raspršivanje od 2,5 i 4 mm isporučuju se s pištoljem za raspršivanje. Sve ostale ravne mlaznice za raspršivanje su opcionalne.



Slika 9-1 Ravni raspršivači

Križne mlaznice



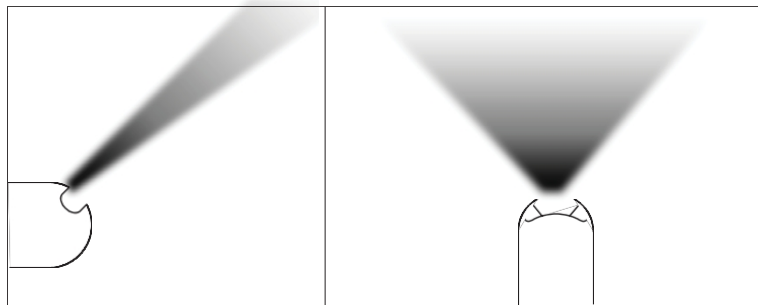
Slika 9-2 Presječene mlaznice

45-stupanjski kutni raspršivač

Pogledajte sliku 9-3.

Šablona raspršivanja	Širok ventilatorski uzorak okomit na os prskalice
Tip utora	Kosi, križni utor
Primjena	Flančevi i udubljenja

Dijel	Opis	Napomena
1102872	MLAZNICA, kutna prskalica, Encore	



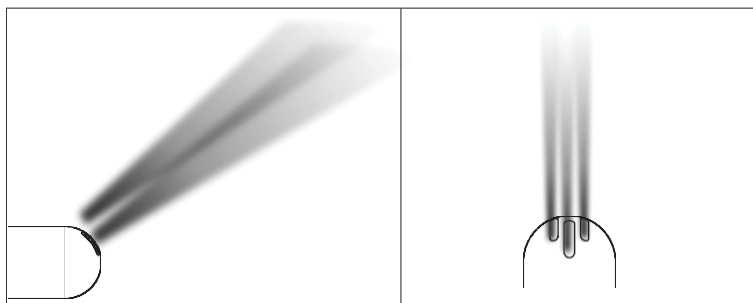
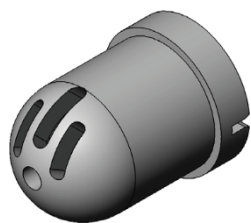
Slika 9-3: Prskalica za kutni raspršivač , 45°

45-stupanjski ravni mlazni nastavak u liniji

Pogledajte sliku 9-4.

Šablona raspršivanja	Uski ventilatorski uzorak u liniji s osi raspršivača
Tip utora	Tri kosa utora u liniji s osi raspršivača
Primjena	Premazivanje gornje i donje strane; obično bez pozicioniranja dijelova unutar/izvan

Dijel	Opis	Napomena
1102871	MLAZNICA, 45-stupanjski, ravni mlaz, Encore	



Slika 9-4: ni mlaznica za ravni mlaz pod kutom od 45°

Konična mlaznica, deflektori i skup elektroda

Pogledajte sliku 9-5. Konični mlaznik i deflektori moraju se koristiti s koničnim držač elektroda. Ti su dijelovi neobavezni i moraju se naručiti zasebno.

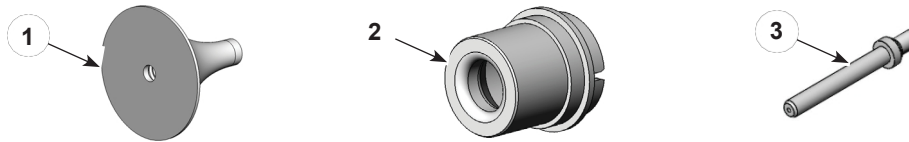
Konični mlaznik i deflektori



Svi deflektori uključuju O-prsten 1098306, Viton, širine 3 mm x 1,1 mm

Slika 9-5 Konusni i mlaznica i deflektori

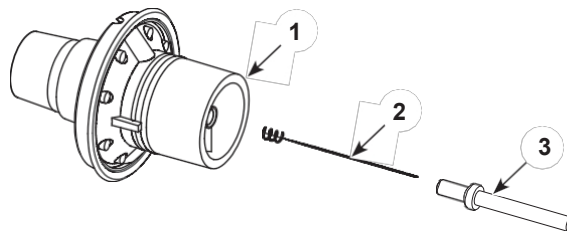
Komplet konusnih mlaznica



Slika 9-6 Konusni komplet mlaznica

Stavka	Dio	Opis	Količina	Napomena
—	1604828	SET, konusna mlaznica, Encore	1	
1	1083206	• DEFLEKTOR, 26 mm	1	
2	1082060	• MLAZNICA, konusna	1	
3	1605861	• DRŽAČ ELEKTRODE, konusni	1	

Konični sklop elektroda

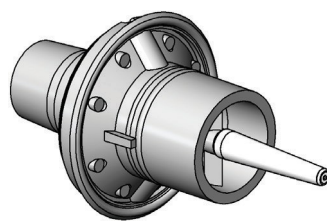


Slika 9-7 Sklop konusnih elektroda

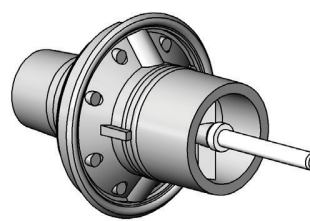
Stavka	Dio	Opis	Količina	Napomena
—	1106076	SKLOP ELEKTRODE, konusni, Encore	1	
1	-----	• NOSAČ ELEKTRODE	1	
2	1106078	• ELEKTRODA	1	
3	1605861	• Držać elektroda, konusni	1	

XD Nosilj za elektrodu

XD (za produženu izdržljivost) nosač elektrode pruža 2 do 3 puta dulji vijek trajanja od standardnog nosača elektrode.



1613834
XD ravni raspršujući nosač elektrode



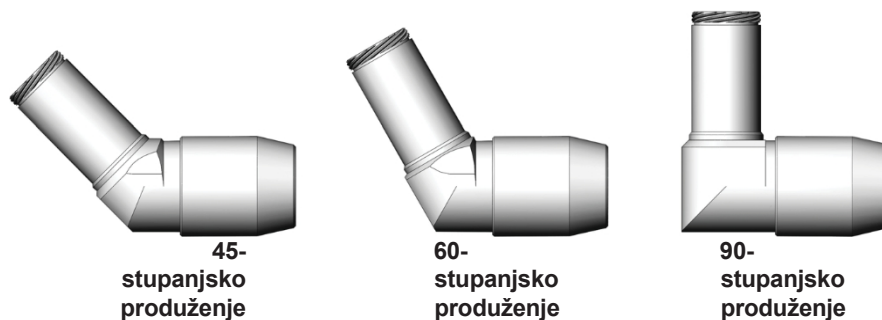
1613835
XD konusni držać elektroda za ravnomjerno prskanje

Slika 9-8 Konične i ravne elektrodne potpore za raspršivanje

Encore kutne produžetke za raspršivanje

Pogledajte sliku 9-9. Encore kutne produžne cijevi za raspršivanje dostupne su u verzijama od 45, 60 i 90 stupnjeva. Dizajnirane su za upotrebu na Encore automatskim pištoljima za raspršivanje praha, omogućujući raspršivanje praha pod različitim kutovima u odnosu na orijentaciju montaže pištolja.

Svi kutni nastavci za raspršivanje su opcionalni. Pogledajte upute P/N 1605615 za dijelove, servisne komplete i više informacija.

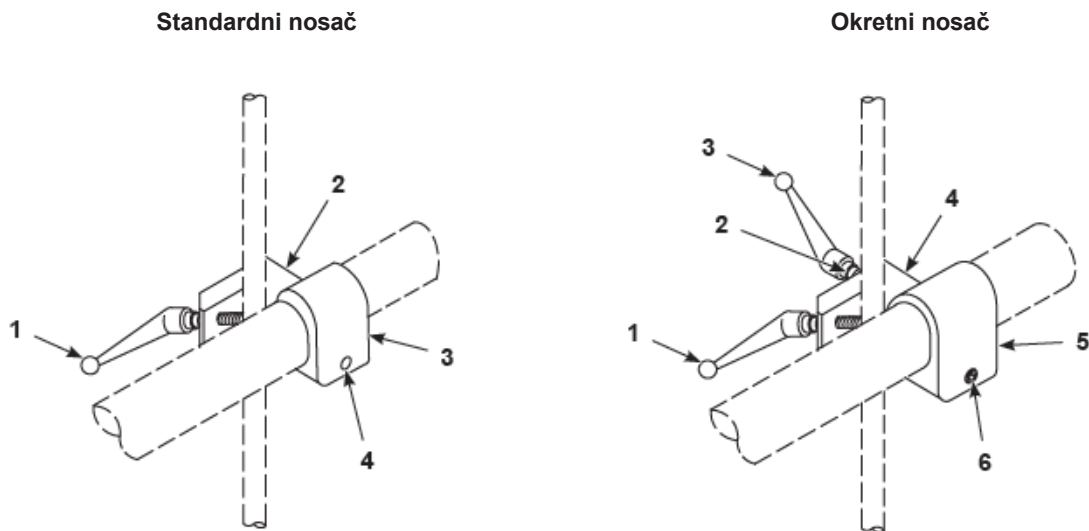


Slika 9-9 Kosi nastavci za raspršivanje

Stavka	Dio	Opis	Napomena
—	1605703	PROŠIRENJE, raspršivač, 45 stupnjeva, Encore	
—	1605614	PRODUŽETAK, raspršivač, 60 stupnjeva, Encore	
—	1604084	PRODUŽETAK, raspršivač, 90 stupnjeva, Encore	

Montažni sklopovi za raspršivače s cijevnom montažom

Svi montažni sklopovi su opcionalni.



Slika 9-10: nosači šipke za raspršivače s cijevnim nosačem

Standardni sklop nosača

Stavka	Dijel	Opis	Količina	Napomena
—	1010717	MONTAŽA, sklop, automatska puška	1	
1	248957	• RUČKA, PODEŠAVANJE, 3/8-16 x 1,77 inča	1	
2	-----	• MONTAŽA, stezaljka, automatski top	1	
3	-----	• MONTAŽA, NAVLAKA, AUTOMATSKO ORUŽJE	1	
4	UA	• VIJAK, utor, 3/8-16 x 1,00 in., cink	3	

UA: Nije dostupno za kupnju putem Nordsona. Kontaktirajte lokalnog distributera ili lokalni izvor.

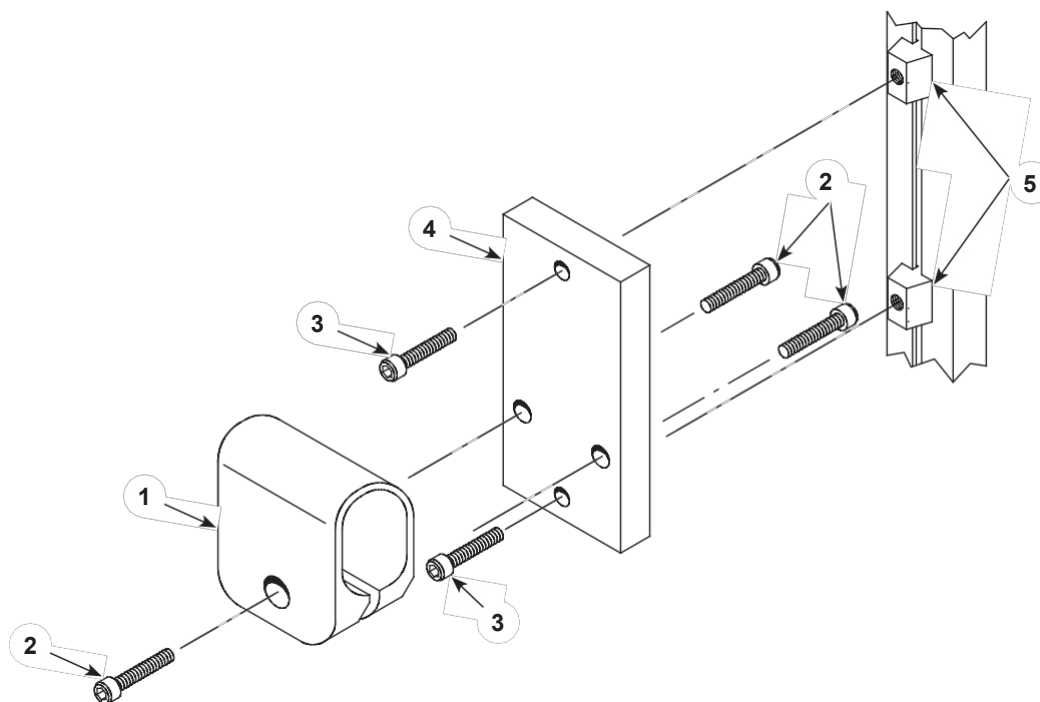
Skup montaže pivot osigurača

Artikl	Dijel	Opis	Količina	Napomena
—	341756	MONTAŽA, držač cijevi, sklop	jedan	
1	248957	• Drška, podešavanje, 3/8-16 x 1,77 inča	1	
2	UA	• PRIRUBNICA, ravna, 0,406 x 0,812 x 0,065 inča, cink	1	
3	249074	• RUČKA, za podešavanje, 3/8-16 x 2,75 inča	1	
4	-----	• MONTAŽA, stezaljka, automatski top	1	
5	-----	• NOSAČ, NAVLAKA, AUTOMATSKO ORUŽJE	1	
6	UA	• VIJAK, utor, 3/8-16 x 1,00 in., cink	3	

UA: Nije dostupno za kupnju putem Nordsona. Kontaktirajte lokalnog distributera ili lokalni izvor.

Skup za montažu ekstruzije

Upotrijebite ovaj sklop za montažu raspršivača s cjevnim nosačem na čvrstoj konzoli montiranoj na ekstrudu s T-profilom.



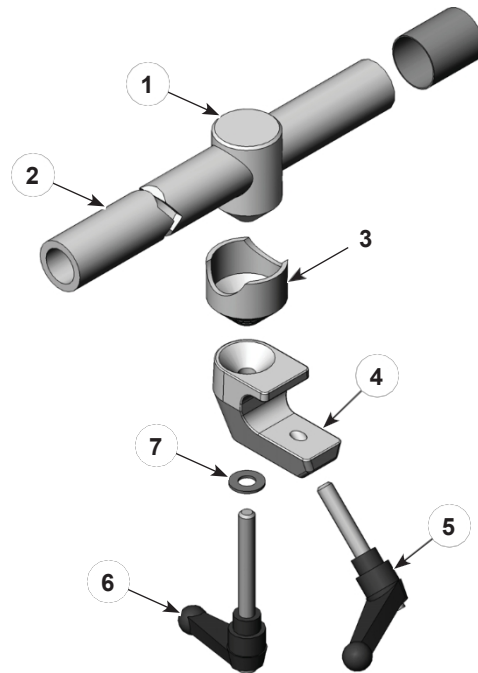
Slika 9-11 Skup montaže nosača ekstruzijske pištolje za pištolje za raspršivanje montirane na cijevi

Stavka	Dio	Opis	Količina	Napomena
—	1016515	PLOČA, adapter, nosač, sklop cijevi topa	1	
1	1013964	• MONTAŽA, NAVLAKA, S VIJCIMA, AUTOMATSKA	1	
2	UA	• •VIJAK , s utorom, 3/8-16 x 1,00 in., cink	3	
3	UA	• VIJAK, navojna glava, M8 x 30, cink	2	
4	1016458	• ploča, pričvršćenje, potpora, cijev	1	
5	1016533	• MATICA, T-profil, čelik, M8	2	

UA: Nije dostupno za kupnju putem Nordsona. Kontaktirajte lokalnog distributera ili lokalni izvor.

Šipka za pištolje za prskanje za pištolje montirane na šipku

Šipka za pištolj za prskanje je opcionalna. Steže se na montažne šipke promjera 1 inča.



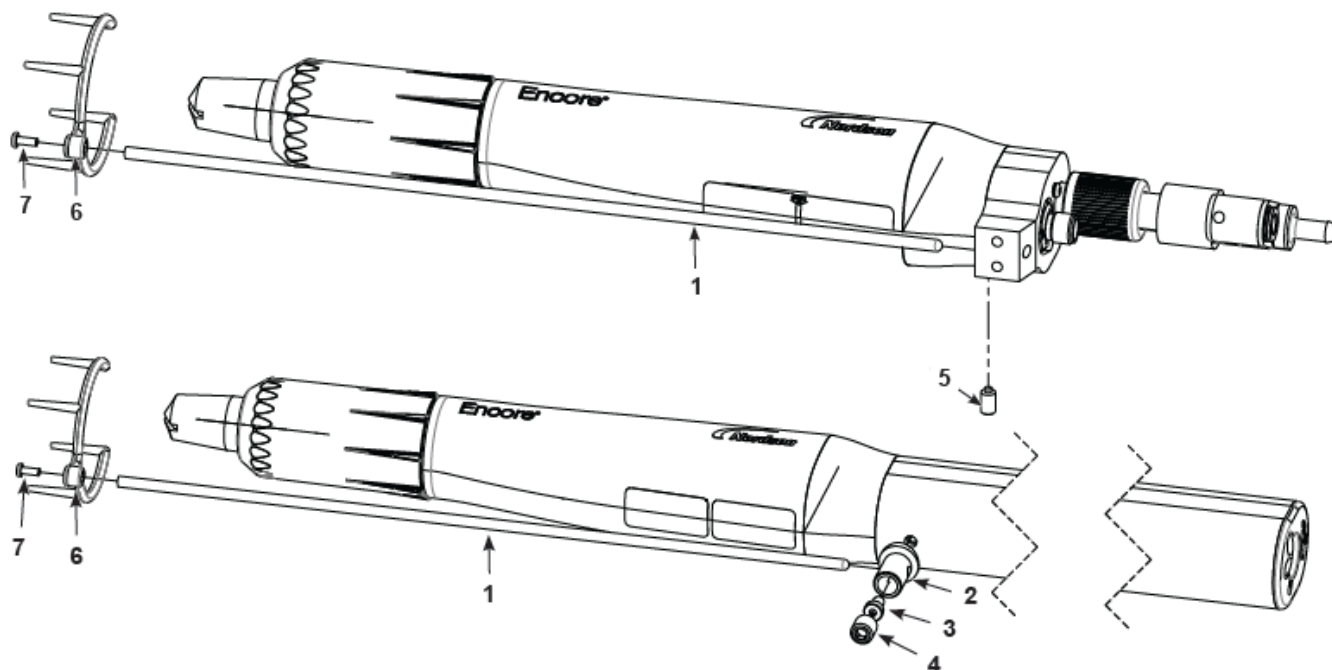
Slika 9-12 Šipka za pištolje za prskanje za pištolje montirane na šipku

Stavka	Dio	Opis	Količina	Napomena
—	341727	Cijev za pušku, aluminijska, vanjski promjer 1,25 inča x 4 stope, sklop	jedan	
1	327732	• TIJELO, zaključavanje, promjer 1,25 inča	1	
2	327704	• ŠIPKA, za podešavanje, aluminijska, vanjski promjer 1,25 inča x 4 stope	1	
3	327733	• NAKOVNJAK, zaključavajući, promjer 1,25 inča	1	
4	248669	• TIJELO, podešavanje montaže	1	
5	248957	• RUČKA, PODESIVA, 3/8-16 x 1,77 in.	1	
6	249074	• RUČKA, za podešavanje, 3/8-16 x 2,75 inča	1	
7	UA	• PRIRUBNICA, ravna, 0,406 x 0,812 x 0,065 inča, cink	1	

UA: Nije dostupno za kupnju putem Nordsona. Kontaktirajte lokalnog distributera ili lokalni izvor.

Komplet za ionizator

Komplet ion-kolektora je neobavezan. Može se koristiti s kompletima za montažu na šipku ili na cijev.



Slika 9-13 Ionizator (za jasnoću, neki dijelovi nisu prikazani)

Stavka	Dio	Opis	Količina	Napomena
—	1625161	SET, kolekcionar, ion, Encore HD	1	
1	-----	• ROD, ionski sakupljač, 332MM, automatski, Encore	1	
2	-----	• POST, ion, GEN 3	1	
3	UA	• vijak, niski, M5 x 10, nehrđajući čelik,	1	
4	UA	• VIJAK, set, najlonska glava, M10 x 10, crna	1	
5	UA	• VIJAK, set, najlonska glava, M5 x 8, crna	1	
6	-----	• VRH, ionski kolektori, višetočkovni	1	
7	UA	• VIJAK, lim, rec, M3 x 8, cink	1	

UA: Nije dostupno za kupnju putem Nordsona. Kontaktirajte lokalnog distributera ili lokalni izvor.

IZJAVA O SUKLADNOSTI EU

NAPOMENA: Izvorni dokument izrađen je na engleskom jeziku. Prijevodi su generirani pomoću softvera temeljenog na umjetnoj inteligenciji kako bi bio dostupan na više jezika. Prijevodi pomoću umjetne inteligencije možda neće u potpunosti obuhvatiti sve nijanse izvornog teksta. Za važne informacije ili pitanja, pogledajte izvornu verziju ili se obratite tvrtki Nordson Corporation.

Proizvod: Encore automatski sustav za raspršivanje praha

Ova izjava izdana je pod isključivom odgovornošću proizvođača.

Modeli: Encore automatski aplikator, Encore HD automatski aplikator i Encore HD iControl 2

Opis: Ovaj visokog gustoće, automatski elektrostatički sustav za raspršivanje praha uključuje aplikator, upravljački kabel i pripadajuće kontrolere. Kontrole su dostupne u ormarićima za upravljanje s 4 do 32 aplikatora kao glavna konzola s računalom i zaslonom ili pomoćna konzola bez računala ili zaslona. Postoji opcionalna jedinica na postolju za daljinsko postavljanje zaslona unutar opasne ili klasificirane zone.

Primjenjive direktive:

2006/42/EC - Direktiva o strojevima

2014/30/EU - EMC Direktiva

2014/34/EU - ATEX Direktiva

Standardi korišteni za usklađenost:

EN/ISO12100 (2010) EN60204-1 (2018) EN61000-6-3 (2007)

EN60079-0 (2020) EN50050-2 (2013) EN61000-6-2 (2005)

EN60079-31 (2014) EN50177 (2012) EN55011 (2016)

Vrsta zaštite:

- Radna temperatura: +15°C do +40°C
- Ex II 2 D / 2mJ = Automatski aplikatori
- Ex II (2) D = Glavni konzolni i pomoćni kontroleri
- Ex II (2) 3 D = Opcijski stalak

ATEX certifikati proizvoda:

- FM13ATEX0006X (Aplikatori) (Dublin, Irska)
- FM16ATEX0055X (Kontroleri) (Dublin, Irska)

ATEX certifikat sustava kvalitete

- 0598 SGS Fimko Oy (Helsinki, Finska)



Datum: **10Lis2024**

Jeremy Krone
Voditelj inženjeringa
Sustavi industrijskog premazivanja
Amherst, Ohio, USA

Nordson ovlaštenu predstavnik u EU

Kontakt: Voditelj operacija
Sustavi industrijskog premazivanja
Nordson Deutschland GmbH
Heinrich-Hertz-Straße 42-44
D-40699 Erkrath



UK IZJAVA O SUKLADNOSTI

NAPOMENA: Izvorni dokument izrađen je na engleskom jeziku. Prijevodi su generirani pomoću softvera temeljenog na umjetnoj inteligenciji kako bi bio dostupan na više jezika. Prijevodi pomoću umjetne inteligencije možda neće u potpunosti obuhvatiti sve nijanse izvornog teksta. Za važne informacije ili pitanja, pogledajte izvornu verziju ili se obratite tvrtki Nordson Corporation.

Proizvod: Encore automatski sustav za prskanje praha

Ova izjava je izdana pod isključivom odgovornošću proizvođača.

Modeli: Encore automatski aplikator, Encore HD automatski aplikator i Encore HD iControl 2

Opis: Ovaj visokog intenziteta, automatski elektrostatički sustav za prskanje praha uključuje aplikator, upravljački kabel i pripadajuće kontrolere. Ove kontrole su dostupne u 4 - 32 aplikatorska kontrolna ormarića kao glavna konzola s računalom i zaslonom ili kao pomoćna konzola bez računala ili zaslona. Postoji opcionalna jedinica s postoljem za daljinsku montažu zaslona unutar opasne zone ili klasificiranog područja.

Primjenjive direktive:

Sigurnost strojeva 2008

Oprema i zaštitni sustavi namijenjeni za uporabu u potencijalno eksplozivnim atmosferama Regulacija 2016 Elektromagnetska kompatibilnost Regulacija 2016

Standardi korišteni za usklađenost:

EN/ISO12100 (2010) EN60204-1 (2018) EN61000-6-3 (2007)
EN60079-0 (2018) EN50050-2 (2013) EN61000-6-2 (2005)
EN60079-31 (2014) EN50177 (2012) EN55011 (2016)

Vrsta zaštite:

- Okolišna temperatura: +15°C do +40°C
- Ex II 2 D / 2mJ = Automatski aplikatori
- Ex II (2) D = Glavna konzola i pomoćni kontroleri konzole
- Ex II (2) 3 D = Opcijski postolje

ATEX Potvrde o proizvodu:

- FM21UKEX0223X (Aplikatori) (Maidenhead, Berkshire, UK)
- FM21UKEX0221X (Kontroleri) (Maidenhead, Berkshire, UK)

ATEX Potvrda o sustavu kvalitete

- SGS Baseefa NB 1180 (Buxton, Derbyshire, UK)



Datum: 10. listopada 2024.

Jeremy Krone

Nadzornik razvoja proizvoda i inženjeringa

Sustavi industrijskog premaza

Amherst, Ohio, USA

Nordson ovlaštteni predstavnik u UK

Kontakt: Inženjer tehničke podrške
Nordson UK Ltd.; Jedinica 10, Longstone Road
Heald Green; Manchester, M22 5LB.
Engleska

