

Encore® Αυτόματο πιστόλι ψεκασμού σκόνης

Εγχειρίδιο προϊόντος για τον πελάτη

Αριθμός εγγράφου 1625071el-03

–Greek–

Έκδοση 07/25

ΣΗΜΕΙΩΣΗ: Το πρωτότυπο έγγραφο δημιουργήθηκε στα αγγλικά. Οι μεταφράσεις έχουν δημιουργηθεί με τη χρήση λογισμικού βασισμένου στην τεχνητή νοημοσύνη για να είναι διαθέσιμο σε πολλές γλώσσες. Οι μεταφράσεις τεχνητής νοημοσύνης ενδέχεται να μην αποτυπώνουν πλήρως όλες τις αποχρώσεις του αρχικού κειμένου. Για κρίσιμες πληροφορίες ή ερωτήσεις, ανατρέξτε στην αρχική έκδοση ή επικοινωνήστε με τη Nordson Corporation.

Για ανταλλακτικά και τεχνική υποστήριξη, καλέστε το Κέντρο Εξυπηρέτησης Πελατών της Industrial Coating Solutions στο (800) 433-9319 ή επικοινωνήστε με τον τοπικό αντιπρόσωπο της Nordson.

Το παρόν έγγραφο υπόκειται σε αλλαγές χωρίς προειδοποίηση.
Επισκεφθείτε τη διεύθυνση <http://emanuals.nordson.com> για την τελευταία έκδοση.



Επικοινωνήστε

Η Nordson Corporation δέχεται με χαρά αιτήματα για πληροφορίες, σχόλια και ερωτήσεις σχετικά με τα προϊόντα της. Γενικές πληροφορίες σχετικά με τη Nordson μπορείτε να βρείτε στο Διαδίκτυο στη διεύθυνση:

<http://www.nordson.com>

<http://www.nordson.com/en/global-directory>

Σημείωση

Αυτή είναι μια έκδοση της Nordson Corporation που προστατεύεται από πνευματικά δικαιώματα. Αρχική ημερομηνία πνευματικών δικαιωμάτων 24/08. Κανένα τμήμα αυτού του εγγράφου δεν μπορεί να φωτοτυπηθεί, αναπαραχθεί ή μεταφραστεί σε άλλη γλώσσα χωρίς την προηγούμενη γραπτή συγκατάθεση της Nordson Corporation. Οι πληροφορίες που περιέχονται σε αυτή την έκδοση υπόκεινται σε αλλαγές χωρίς προειδοποίηση.

– Αρχικό έγγραφο –

Εμπορικά σήματα

Τα Nordson, Encore και το λογότυπο Nordson είναι σήματα κατατεθέντα της Nordson Corporation. Όλα τα άλλα εμπορικά σήματα είναι ιδιοκτησία των αντίστοιχων κατόχων τους.

Ασφάλεια	1-1
Εισαγωγή	1-1
Ειδικευμένο προσωπικό	1-1
Προβλεπόμενη χρήση	1-1
Κανονισμοί και εγκρίσεις	1-1
Προσωπική ασφάλεια	1-2
Πυρασφάλεια	1-2
Γείωση	1-3
Ενέργειες σε περίπτωση δυσλειτουργίας	1-3
Απόρριψη	1-3
Περιγραφή	2-1
Προδιαγραφές	2-2
Ετικέτα πιστοποίησης εφαρμοστή	2-3
Ετικέτα σειριακού αριθμού	2-3
Ειδικοί όροι για την ασφαλή χρήση	2-3
Διαστάσεις και βάρη	2-4
Εγκατάσταση	3-1
Πιστόλια ψεκασμού με στήριξη σε σωλήνα	3-1
Κιτ εξαρτημάτων στήριξης σωλήνα	3-4
Πιστόλια ψεκασμού με στήριξη σε ράβδο	3-5
Κιτ συλλέκτη ιόντων	3-8
Εγκατάσταση πιστόλι ψεκασμού με στήριξη σε σωλήνα	3-8
Εγκατάσταση πιστόλι ψεκασμού με στήριξη σε ράβδο	3-9
Ρύθμιση της ράβδου συλλογής ιόντων	3-10
Λειτουργία	4-1
Αλλαγή των επίπεδων ακροφυσίων ψεκασμού	4-2
Αλλαγή προαιρετικών εκτροπέων ή κωνικών ακροφυσίων	4-3
Συντήρηση	5-1
Συντήρηση εξαρτημάτων που φθείρονται από τη σκόνη	5-1
Αντιμετώπιση προβλημάτων	6-1
Γενικός πίνακας αντιμετώπισης προβλημάτων	6-1
Δοκιμή αντίστασης τροφοδοσίας	6-4
Δοκιμή αντίστασης συγκροτήματος ηλεκτροδίων	6-5
Δοκιμές συνέχειας καλωδίων	6-5
Καλώδιο πιστόλι ψεκασμού	6-5
Επισκευή	7-1
Επισκευή βάσης πιστόλι	7-1
Αποσυναρμολόγηση βασικού πυροβόλου όπλου	7-1
Αποσυναρμολόγηση βασικού πυροβόλου (συνέχεια)	7-2
Συναρμολόγηση του βασικού πυροβόλου όπλου	7-3
Επισκευή κιτ	7-6
Αποσυναρμολόγηση σωληνωτής βάσης	7-6
Αποσυναρμολόγηση του όπλου από τη βάση στήριξης	7-8
Εξαρτήματα	8-1
Εξαρτήματα	8-1
Χρήση του εικονογραφημένου καταλόγου εξαρτημάτων	8-1
Βασικό πιστόλι ψεκασμού	8-2
Εφαρμογές σωληνώσεων	8-4
Εφαρμογές με στήριξη σε ράβδο	8-6
Διαχύτης HD για αυτόματο εφαρμοστή Encore	8-8
Επιλογές	9-1
Καλώδια	9-1
Επίπεδα ακροφύσια ψεκασμού	9-1
Ακροφύσια διασταυρούμενης κοπής	9-1
Ακροφύσιο ψεκασμού γωνίας 45 μοιρών	9-2
Ακροφύσιο επίπεδου ψεκασμού 45 μοιρών σε σειρά	9-3
Κωνικό ακροφύσιο, εκτροπείς και συγκρότημα ηλεκτροδίων	9-3
Κωνικό ακροφύσιο και εκτροπείς	9-3
Κιτ κωνικού ακροφυσίου	9-4
Συγκρότημα κωνικών ηλεκτροδίων	9-4
Υποστήριγμα ηλεκτροδίου XD	9-4
Εκτεταμένες γωνιακές προεκτάσεις ψεκασμού Encore	9-5
Συγκροτήματα στήριξης πιστόλι ψεκασμού με στήριξη σε σωλήνα	9-6
Τυπικό συγκρότημα στήριξης	9-6
Συγκρότημα στήριξης με περιστρεφόμενο άξονα	9-6
Συναρμολόγηση εξώθησης	9-7

Ράβδος ψεκαστικού πιστολιού για ψεκαστικά πιστόλια με στήριγμα ράβδου	9-8
Κιτ συλλέκτη ιόντων	9-9

Ενότητα 1

Ασφάλεια

Εισαγωγή

Διαβάστε και ακολουθήστε αυτές τις οδηγίες ασφαλείας. Προειδοποιήσεις, προφυλάξεις και οδηγίες που αφορούν συγκεκριμένες εργασίες και εξοπλισμό περιλαμβάνονται στην τεκμηρίωση του εξοπλισμού, όπου είναι κατάλληλο.

προφυλάξεις και οδηγίες που αφορούν συγκεκριμένες εργασίες και εξοπλισμό περιλαμβάνονται στην τεκμηρίωση του εξοπλισμού, όπου είναι απαραίτητο.

Βεβαιωθείτε ότι όλα τα έγγραφα του εξοπλισμού, συμπεριλαμβανομένων των παρόντων οδηγιών, είναι προσβάσιμα στα άτομα που χειρίζονται ή συντηρούν τον εξοπλισμό.

Ειδικευμένο προσωπικό

Οι ιδιοκτήτες του εξοπλισμού είναι υπεύθυνοι να διασφαλίζουν ότι ο εξοπλισμός Nordson εγκαθίσταται, λειτουργεί και συντηρείται από εξειδικευμένο προσωπικό. Εξειδικευμένο προσωπικό είναι οι υπάλληλοι ή οι εργολάβοι που έχουν εκπαιδευτεί να εκτελούν με ασφάλεια τις εργασίες που τους έχουν ανατεθεί. Είναι εξοικειωμένοι με όλους τους σχετικούς κανόνες και κανονισμούς ασφαλείας και είναι φυσικά ικανοί να εκτελούν τις εργασίες που τους έχουν ανατεθεί.

Προβλεπόμενη χρήση

Η χρήση του εξοπλισμού Nordson με τρόπους διαφορετικούς από αυτούς που περιγράφονται στην τεκμηρίωση που παρέχεται με τον εξοπλισμό μπορεί να προκαλέσει τραυματισμό σε άτομα ή ζημιά σε περιουσία.

Μερικά παραδείγματα μη προβλεπόμενης χρήσης του εξοπλισμού περιλαμβάνουν:

- χρήση ασυμβίβαστων υλικών
- η πραγματοποίηση μη εξουσιοδοτημένων τροποποιήσεων
- αφαίρεση ή παράκαμψη προστατευτικών καλύμματα ή διακοπών ασφαλείας
- χρήση ασυμβίβαστων ή κατεστραμμένων εξαρτημάτων
- χρήση μη εγκεκριμένου βοηθητικού εξοπλισμού
- λειτουργία εξοπλισμού πέραν των μέγιστων ορίων

Κανονισμοί και εγκρίσεις

Βεβαιωθείτε ότι όλος ο εξοπλισμός είναι πιστοποιημένος και εγκεκριμένος για το περιβάλλον στο οποίο χρησιμοποιείται. Οποιοσδήποτε εγκρίσεις έχουν ληφθεί για τον εξοπλισμό Nordson θα ακυρωθούν εάν δεν τηρηθούν οι οδηγίες εγκατάστασης, λειτουργίας και συντήρησης.

Όλες οι φάσεις της εγκατάστασης του εξοπλισμού πρέπει να συμμορφώνονται με όλους τους ομοσπονδιακούς, πολιτειακούς και τοπικούς κανονισμούς.

Προσωπική ασφάλεια

Για να αποφύγετε τραυματισμούς, ακολουθήστε αυτές τις οδηγίες.

- Μην χειρίζεστε ή συντηρείτε τον εξοπλισμό, εκτός εάν διαθέτετε την κατάλληλη πιστοποίηση.
- Μην χειρίζεστε τον εξοπλισμό εκτός εάν τα προστατευτικά καλύμματα, οι πόρτες ή τα καλύμματα είναι άθικτα και οι αυτόματες κλειδαριές λειτουργούν σωστά. Μην παρακάμψετε ή απενεργοποιείτε τις συσκευές ασφαλείας.
- Μείνετε μακριά από κινούμενο εξοπλισμό. Πριν ρυθμίσετε ή συντηρήσετε οποιοδήποτε κινούμενο εξοπλισμό, απενεργοποιήστε την παροχή ρεύματος και περιμένετε μέχρι ο εξοπλισμός να σταματήσει εντελώς. Αποκλείστε την παροχή ρεύματος και ασφαλίστε τον εξοπλισμό για να αποτρέψετε απροσδόκητες κινήσεις.
- Απαλλάξτε (αποστραγγίστε) την υδραυλική και πνευματική πίεση πριν από τη ρύθμιση ή τη συντήρηση συστημάτων ή εξαρτημάτων υπό πίεση. Αποσυνδέστε, κλειδώστε και επιστημάνετε τους διακόπτες πριν από τη συντήρηση ηλεκτρικού εξοπλισμού.
- Προμηθευτείτε και διαβάστε τα Δελτία Δεδομένων Ασφάλειας Υλικών (SDS) για όλα τα υλικά που χρησιμοποιούνται. Ακολουθήστε τις οδηγίες του κατασκευαστή για τον ασφαλή χειρισμό και τη χρήση των υλικών και χρησιμοποιήστε τα συνιστώμενα μέσα ατομικής προστασίας.
- Για να αποφύγετε τραυματισμούς, να είστε ενήμεροι για τους λιγότερο προφανείς κινδύνους στον χώρο εργασίας που συχνά δεν μπορούν να εξαλειφθούν πλήρως, όπως καυτές επιφάνειες, αιχμηρές άκρες, ενεργοποιημένα ηλεκτρικά κυκλώματα και κινούμενα μέρη που δεν μπορούν να κλειστούν ή να προστατευθούν με άλλο τρόπο για πρακτικούς λόγους.

Πυρασφάλεια

Για να αποφύγετε πυρκαγιά ή έκρηξη, ακολουθήστε αυτές τις οδηγίες.

- Γειώστε όλο τον αγωγίμο εξοπλισμό. Χρησιμοποιείτε μόνο γειωμένους σωλήνες αέρα και υγρών. Ελέγχετε τακτικά τον εξοπλισμό και τις συσκευές γείωσης των τεμαχίων εργασίας. Η αντίσταση στη γείωση δεν πρέπει να υπερβαίνει το ένα megohm.
- Απενεργοποιήστε αμέσως όλο τον εξοπλισμό εάν παρατηρήσετε στατικό σπινθήρισμα ή τόξο. Μην επανεκκινήσετε τον εξοπλισμό μέχρι να εντοπιστεί και να διορθωθεί η αιτία.
- Μην καπνίζετε, μην συγκολλάτε, μην λειανείτε και μην χρησιμοποιείτε ανοιχτές φλόγες σε χώρους όπου χρησιμοποιούνται ή αποθηκεύονται εύφλεκτα υλικά. Μην θερμαίνετε τα υλικά σε θερμοκρασίες υψηλότερες από αυτές που συνιστά ο κατασκευαστής. Βεβαιωθείτε ότι οι συσκευές παρακολούθησης και περιορισμού της θερμότητας λειτουργούν σωστά.
- Εξασφαλίστε επαρκή αερισμό για να αποτρέψετε επικίνδυνες συγκεντρώσεις πτητικών σωματιδίων ή ατμών. Ανατρέξτε στους τοπικούς κανονισμούς ή στο δελτίο δεδομένων ασφαλείας (SDS) του υλικού σας για οδηγίες.
- Μην αποσυνδέετε ηλεκτρικά κυκλώματα υπό τάση όταν εργάζεστε με εύφλεκτα υλικά. Κλείστε πρώτα την τροφοδοσία σε έναν διακόπτη αποσύνδεσης για να αποφύγετε τη δημιουργία σπινθήρων.
- Γνωρίστε τη θέση των κουμπιών έκτακτης διακοπής, των βαλβίδων διακοπής και των πυροσβεστήρων. Εάν ξεσπάσει πυρκαγιά σε θάλαμο ψεκασμού, κλείστε αμέσως το σύστημα ψεκασμού και τους ανεμιστήρες εξαερισμού.
- Κλείστε την ηλεκτροστατική τροφοδοσία και γειώστε το σύστημα φόρτισης πριν από τη ρύθμιση, καθαρίσετε ή επισκευάσετε τον ηλεκτροστατικό εξοπλισμό.
- Καθαρίζετε, συντηρείτε, ελέγχετε και επισκευάζετε τον εξοπλισμό σύμφωνα με τις οδηγίες που αναγράφονται στην τεκμηρίωση του εξοπλισμού σας.
- Χρησιμοποιείτε μόνο ανταλλακτικά που έχουν σχεδιαστεί για χρήση με τον αρχικό εξοπλισμό. Επικοινωνήστε με τον αντιπρόσωπο της Nordson για πληροφορίες και συμβουλές σχετικά με τα ανταλλακτικά.

Γείωση



ΠΡΟΕΙΔΟΠΟΙΗΣΗ: Η χρήση ελαττωματικού ηλεκτροστατικού εξοπλισμού είναι επικίνδυνη και μπορεί να προκαλέσει ηλεκτροπληξία, πυρκαγιά ή έκρηξη. Εντάξτε τους ελέγχους αντίστασης στο πρόγραμμα περιοδικής συντήρησης. Εάν υποστείτε έστω και ελαφρύ ηλεκτροπληξία ή παρατηρήσετε στατικό σπινθήρισμα ή τόξο, απενεργοποιήστε αμέσως όλο τον ηλεκτρικό ή ηλεκτροστατικό εξοπλισμό. Μην επανεκκινήσετε τον εξοπλισμό έως ότου εντοπιστεί και διορθωθεί το πρόβλημα.

Η γείωση μέσα και γύρω από τα ανοίγματα του θαλάμου πρέπει να συμμορφώνεται με τις απαιτήσεις NFPA για επικίνδυνες τοποθεσίες Κατηγορίας II, Τμήματος 1 ή 2. Ανατρέξτε στις προδιαγραφές NFPA 33, NFPA 70 (άρθρα NEC 500, 502 και 516) και NFPA 77, τελευταίες εκδόσεις.

- Όλα τα ηλεκτρικά αγώγιμα αντικείμενα στις περιοχές ψεκασμού πρέπει να είναι ηλεκτρικά συνδεδεμένα με γείωση με αντίσταση όχι μεγαλύτερη από 1 megohm, όπως μετράται με όργανο που εφαρμόζει τουλάχιστον 500 βολτ στο κύκλωμα που αξιολογείται.
- Ο εξοπλισμός που πρέπει να γειωθεί περιλαμβάνει, μεταξύ άλλων, το δάπεδο της περιοχής ψεκασμού, τις πλατφόρμες χειριστή, τις χοάνες, τα στηρίγματα φωτοκυττάρων και τα ακροφύσια εκτόνωσης. Το προσωπικό που εργάζεται στην περιοχή ψεκασμού πρέπει να είναι γειωμένο.
- Υπάρχει πιθανότητα ανάφλεξης από το φορτισμένο ανθρώπινο σώμα. Το προσωπικό που στέκεται σε βαμμένη επιφάνεια, όπως μια πλατφόρμα χειριστή, ή φοράει μη αγώγιμα παπούτσια, δεν είναι γειωμένο. Το προσωπικό πρέπει να φοράει παπούτσια με αγώγιμες σόλες ή να χρησιμοποιεί μίαντα γείωσης για να διατηρεί τη σύνδεση με τη γείωση όταν εργάζεται με ή κοντά σε ηλεκτροστατικό εξοπλισμό.
- Οι χειριστές πρέπει να διατηρούν επαφή δέρματος με τη λαβή μεταξύ του χεριού τους και της λαβής του πιστολιού για να αποτρέψουν ηλεκτροπληξία κατά τη λειτουργία χειροκίνητων ηλεκτροστατικών πιστολιών ψεκασμού. Εάν πρέπει να φορεθούν γάντια, κόψτε την παλάμη ή τα δάχτυλα, φορέστε ηλεκτρικά αγώγιμα γάντια ή φορέστε έναν μίαντα γείωσης συνδεδεμένο με τη λαβή του πιστολιού ή άλλη πραγματική γείωση.
- Απενεργοποιήστε τις ηλεκτροστατικές τροφοδοσίες και γειώστε τα ηλεκτρόδια του πιστολιού πριν κάνετε προσαρμογές ή καθαρίζετε τα πιστόλια ψεκασμού σκόνης.
- Συνδέστε όλο τον αποσυνδεδεμένο εξοπλισμό, τα καλώδια γείωσης και τα καλώδια μετά τη συντήρηση του εξοπλισμού.

Ενέργειες σε περίπτωση δυσλειτουργίας

Εάν ένα σύστημα ή οποιοσδήποτε εξοπλισμός σε ένα σύστημα δυσλειτουργεί, απενεργοποιήστε αμέσως το σύστημα και εκτελέστε τα ακόλουθα βήματα:

- Αποσυνδέστε και κλειδώστε την ηλεκτρική τροφοδοσία του συστήματος. Κλείστε τις υδραυλικές και πνευματικές βαλβίδες διακοπής και εκτονώστε τις πιέσεις.
- Προσδιορίστε την αιτία της δυσλειτουργίας και διορθώστε την πριν από την επανεκκίνηση του συστήματος.

Απόρριψη

Απορρίψτε τον εξοπλισμό και τα υλικά που χρησιμοποιήθηκαν κατά τη λειτουργία και τη συντήρηση σύμφωνα με τους τοπικούς κανονισμούς.

Ενότητα 2

Περιγραφή

Το αυτόματο ηλεκτροστατικό πιστόλι ψεκασμού σκόνης Encore® είναι μια συσκευή που χρησιμοποιείται για την εφαρμογή βαφής σε σκόνη. Ένα τυπικό πιστόλι βάσης μπορεί να συνδυαστεί είτε με ένα κιτ στήριξης σε ράβδο είτε με ένα κιτ στήριξης σε σωλήνα για να δημιουργηθούν δύο διαφορετικές διαμορφώσεις πιστολιού ψεκασμού. Και οι δύο διαμορφώσεις μπορούν επίσης να συνδυαστούν με το κιτ διαχύτη Encore HD για να δημιουργηθεί ένα πιστόλι ψεκασμού τύπου HD.

Το κιτ στήριξης σε σωλήνα διατίθεται στα ακόλουθα μεγέθη:

- 156 cm (5 ft)
- 187 cm (6 ft)
- 247 cm (8 ft)

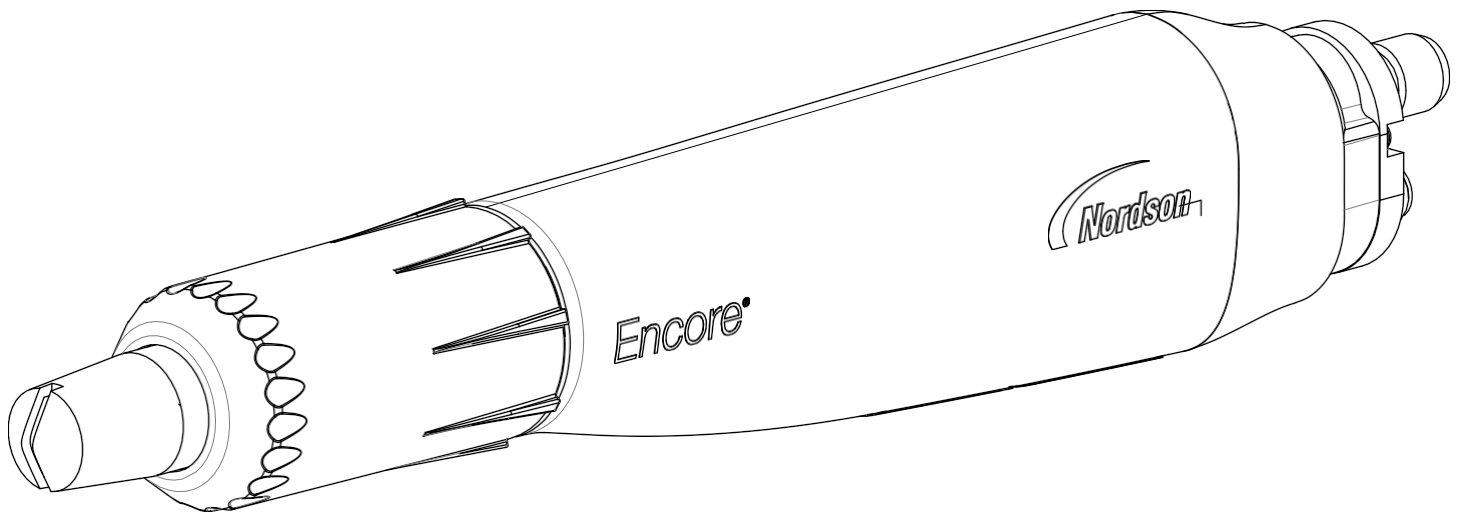
Το κιτ στήριξης σε ράβδο περιλαμβάνει μια περιστρεφόμενη βάση που προσαρμόζεται στο άκρο του προαιρετικού πιστολιού ψεκασμού.

μπάρα. Ανατρέξτε στην ενότητα *Επιλογές* για τον αριθμό εξαρτήματος της μπάρας του πιστολιού ψεκασμού.

Το βασικό πιστόλι ψεκασμού είναι εξοπλισμένο με ενσωματωμένο πολλαπλασιαστή τάσης 100 kV και σύστημα πλύσης ηλεκτροδίου με αέρα για την αποφυγή συσσώρευσης σκόνης στο ηλεκτρόδιο. Το βασικό πιστόλι ψεκασμού χρησιμοποιείται με τους αυτόματους ελεγκτές Nordson Encore HD iControl®, Encore Engage ή Encore LT, οι οποίοι παρέχουν έλεγχο ηλεκτροστατικής τάσης, αέρα πλύσης ηλεκτροδίου, αέρα ψεκασμού και έλεγχο αντλίας HDLV®.

Το βασικό πιστόλι έχει μια ευθεία διαδρομή σκόνης για την ελαχιστοποίηση της σύντηξης από κρούση και έναν σύνδεσμο σωλήνα σκόνης γρήγορης αποσύνδεσης. Μαζί με τα πιστόλια ψεκασμού αποστέλλονται επίπεδα ακροφύσια ψεκασμού με σχισμές 2,5 και 4 mm. Ο προαιρετικός εξοπλισμός περιλαμβάνει:

- Καλώδια ελέγχου 8 m (26 ft), 12 m (39 ft) και 16 m (52 ft) και επέκταση καλωδίου 4 m (13 ft)
- Τυπικές και περιστρεφόμενες βάσεις για εφαρμογή σε μπάρα
- Σταθερές βάσεις εξώθησης για πιστόλι ψεκασμού για εφαρμογή σε σωλήνα
- Ράβδος ψεκαστικού πιστολιού με ράβδο 121 cm (4 ft) και σφιγκτήρα για ράβδους στήριξης 1 in. (25 mm)
- Γωνιακές προεκτάσεις ψεκασμού
- Κιτ συλλέκτη ιόντων
- Ποικιλία επίπεδων, κωνικών και διασταυρούμενων ακροφυσίων
- Κιτ στήριξης σε σωλήνα
- Κιτ στήριξης ράβδου
- Κιτ διαχύτη HD



Εικόνα 2-1 Βασικό πιστόλι
ψεκασμού

Προδιαγραφές

Ονομαστική ισχύς εισόδου	Ονομαστική ισχύς εξόδου
+/- 19 VAC, +/- 1 A (μέγιστη)	100 KV, 100 μA


- Ποιότητα αέρα: ISO8573- 1:2010 Κατηγορία 1.2.1
- Μέγιστη σχετική υγρασία: 95% χωρίς συμπύκνωση
- Ονομαστική θερμοκρασία περιβάλλοντος: +15 έως +40 °C (59- 104 °F)
- Βαθμολογία επικίνδυνου χώρου για το εργαλείο εφαρμογής: Ζώνη 21 ή Κατηγορία II, Τμήμα 1

Ετικέτα πιστοποίησης εφαρμογέα

	For Electrostatic Finishing Applications Class II Spray Material
	FOR USE WITH ENCORE HD iCONTROL 2, WHEN CONFIGURED IN ACCORDANCE WITH 10015390 FM13ATEX0006X FM21UKEX0223X
FOR USE WITH VARIOUS ENCORE CONTROLS WHEN CONFIGURED IN ACCORDANCE WITH 1049092, 1107700, 10012067, OR 1084547 FM11ATEX0056X FM22UKEX0006X	
	
	EN50050-2 2mJ

Ετικέτα σειριακού αριθμού

ΣΗΜΕΙΩΣΗ: Ο σειριακός αριθμός του πιστόλι ψεκασμού περιέχει την τοποθεσία, το έτος και τον μήνα κατασκευής του. Ο σειριακός αριθμός ξεκινά με «AA10A». Το «AA» σημαίνει ότι το προϊόν κατασκευάστηκε στο Amherst του Οχάιο, το «10» σημαίνει το έτος 2010. Το «A» σημαίνει τον μήνα Ιανουάριο, το «B» σημαίνει τον Φεβρουάριο και ούτω καθεξής.

P/N: XXXXXXXXY	
<input type="text"/>	
S/N: XXXXXXXXXXXXX	ENCORE®
<input type="text"/>	
MAX. OUTPUT: 100KV Ta: +15°C TO +40°C	
NORDSON CORP. 100 NORDSON DR. AMHERST, OHIO 44001, U.S.A.	

Ειδικό όροι για την ασφαλή χρήση

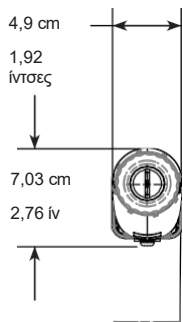
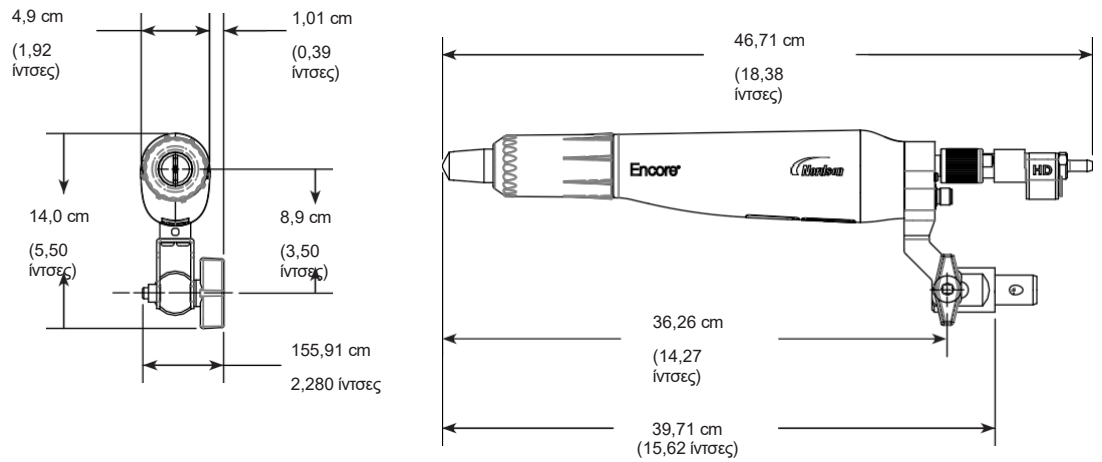
Για να πληροίτε τις απαιτήσεις EX:

- Οι αυτόματοι εφαρμοστές ηλεκτροστατικής σκόνης Encore HD πρέπει να χρησιμοποιούνται μόνο με τους σχετικούς ελεγκτές Encore LT, Encore HD iControl ή Encore Engage σε θερμοκρασίες περιβάλλοντος από +15 °C (59 °F) έως +40 °C (104 °F).
- Ο εξοπλισμός πρέπει να εγκατασταθεί και να χρησιμοποιηθεί σύμφωνα με το πρότυπο EN50177.

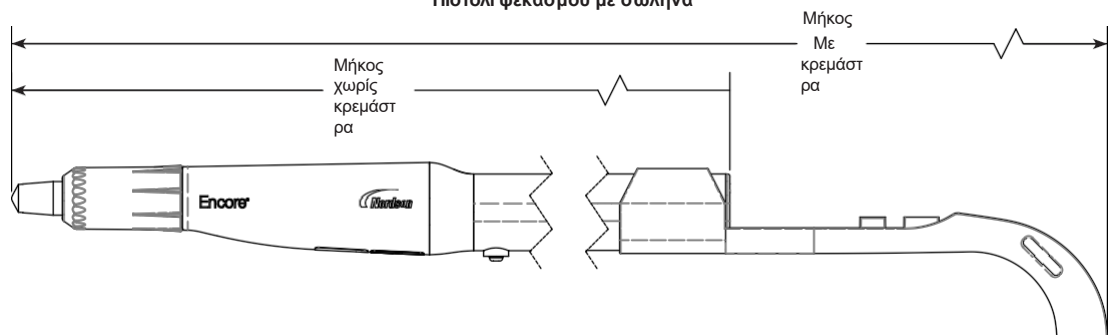
Διαστάσεις και βάρη

Δείτε την Εικόνα 2-2 και ανατρέξτε στον Πίνακα 2-1 για τις διαστάσεις και τα βάρη των σωληνωτών βάσεων.

Βάρος πιστόλι ψεκασμού με στήριξη σε ράβδο: 720 g (1,58 lb)



Πιστόλι ψεκασμού με σωλήνα



Εικόνα 2-2 Διαστάσεις και βάρη του ψεκαστικού πιστολιού

Πίνακας 2-1 Βάρος και διαστάσεις του πιστόλι ψεκασμού με σωληνωτή βάση ()

Μέγεθος	Βάρος	Μήκος	
		Χωρίς κρεμάστρα	Με κρεμάστρα
5 ft	1,75 kg	155,91 cm	183,06 cm
6 ft	2,00 kg	185,91 cm	213,06 cm
8 ft	2,55 kg	245,91 cm	273,06 cm (107,50 ίντσες)

Τμήμα 3

Εγκατάσταση



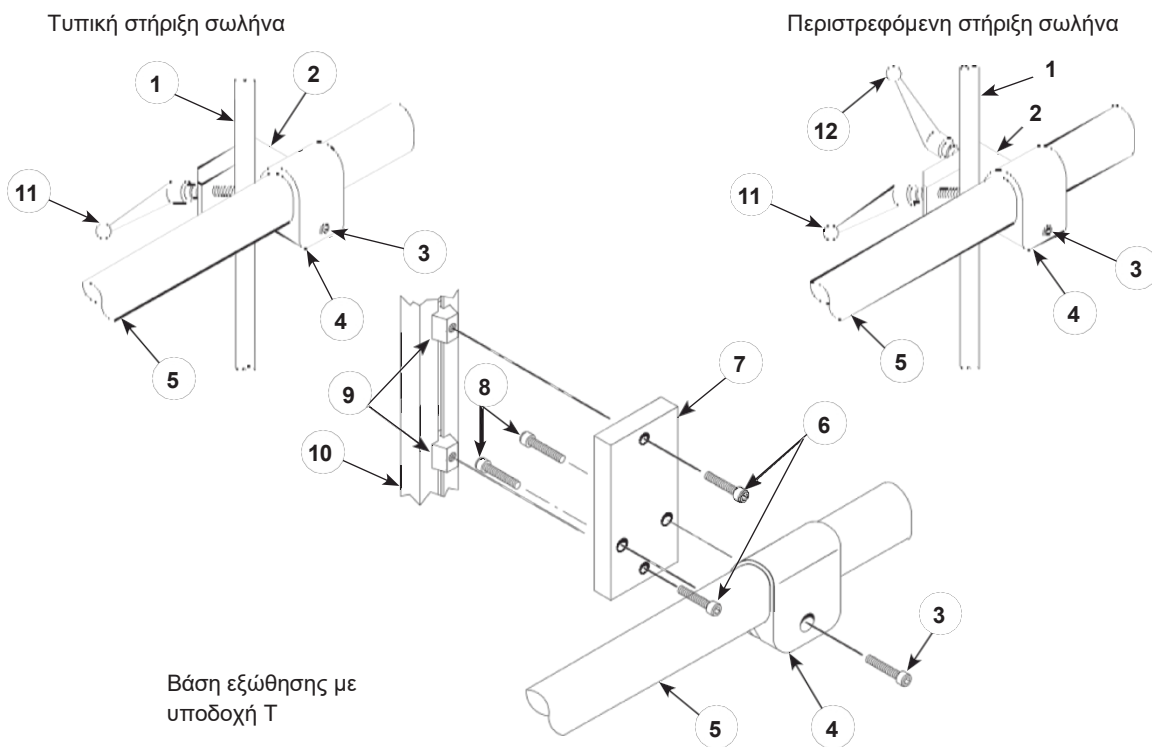
ΠΡΟΕΙΔΟΠΟΙΗΣΗ: Αφήστε μόνο εξειδικευμένο προσωπικό να εκτελέσει τις ακόλουθες εργασίες. Ακολουθήστε τις οδηγίες ασφαλείας που περιέχονται στο παρόν έγγραφο και σε όλα τα άλλα σχετικά έγγραφα.

Πιστόλια ψεκασμού με στήριγμα σωλήνα

Διατίθενται kit συναρμολόγησης πιστόλι ψεκασμού με σωληνική βάση. Ανατρέξτε στην ενότητα 1625071-03 για τους κωδικούς των εξαρτημάτων συναρμολόγησης.

Βλέπε Εικόνα 3-1.

1. Συνδέστε τον σωλήνα στήριξης για το πιστόλι ψεκασμού σε μια σταθερή βάση, έναν ταλαντωτή ή έναν παλινδρομικό μηχανισμό χρησιμοποιώντας ένα από τα συγκροτήματα στήριξης που φαίνονται παρακάτω.



Εικόνα 3-1 Στήριγμα σωλήνα T- Στήριγμα σετ πιστόλι ψεκασμού

- | | | |
|------------------------------------|-------------------------|--|
| 1. Βάση στήριξης 25,4 mm (1 ίντσα) | 5. Σωλήνας στήριξης | 9. Παξιμάδια T-slot |
| 2. Σφιγκτήρας | 6. Βίδες M8 x 30 | 10. Εξώθηση με αυλάκωση T (δεν περιλαμβάνεται στο kit) |
| 3. Βίδα σύσφιξης | 7. Πλάκα στήριξης | 11. Λαβή σύσφιξης |
| 4. Χιτώνιο στήριξης | 8. Βίδες 3/8-16 x 1 ίν. | 12. Λαβή περιστροφής |

Βλέπε Εικόνα 3-2.

2. Αφού συνδέσετε τον σωλήνα στήριξης (12) στο εξωτερικό συγκρότημα στήριξης, τοποθετήστε το ακραίο καπάκι, τα καλώδια, τους σωλήνες και τους εύκαμπτους σωλήνες που απαιτούνται για τη λειτουργία.
3. Περάστε το καλώδιο του πιστολιού (21), τον εύκαμπτο σωλήνα τροφοδοσίας σκόνης (18) και τον σωλήνα πλύσης με αέρα του ηλεκτροδίου (9) μέσω του ακραίου καλύμματος (14).

ΣΗΜΕΙΩΣΗ: Εάν χρησιμοποιείτε τον διαχύτη HD (6), περάστε τον σωλήνα τροφοδοσίας σκόνης 8 mm (10) και τον σωλήνα ψεκασμού 6 mm (11) μέσω του ακραίου καλύμματος (14).

4. Ευθυγραμμίστε το καλώδιο, τους σωλήνες και τον εύκαμπτο σωλήνα στις υποδοχές του ακραίου καλύμματος για σωστή δρομολόγηση.
5. Περάστε το καλώδιο, τον σωλήνα και τον εύκαμπτο σωλήνα μέσα από τον σωλήνα στήριξης.
6. Συνδέστε τον εύκαμπτο σωλήνα τροφοδοσίας σκόνης στον σύνδεσμο εύκαμπτου σωλήνα:

- a. **Για συστήματα βεντούζας (VT):** Συνδέστε τον εύκαμπτο σωλήνα τροφοδοσίας σκόνης (18) στο συγκρότημα εύκαμπτου σωλήνα VT (19, 20) πιέζοντας τον εύκαμπτο σωλήνα τροφοδοσίας σκόνης πάνω στον σύνδεσμο εύκαμπτου σωλήνα (19) μέχρι να ασφαλίσει ο εύκαμπτος σωλήνας τροφοδοσίας σκόνης.

ΣΗΜΕΙΩΣΗ: Τα συστήματα Venturi (VT) χρησιμοποιούν είτε σωλήνα τροφοδοσίας σκόνης 12,7 mm είτε σωλήνα τροφοδοσίας σκόνης 11 mm.

- b. **Για συστήματα HD:** Συνδέστε τον εύκαμπτο σωλήνα τροφοδοσίας σκόνης 8 mm (10) στο διαχύτη HD (6, 7) πιέζοντας τον εύκαμπτο σωλήνα τροφοδοσίας σκόνης πάνω στον σύνδεσμο εύκαμπτου σωλήνα (7) μέχρι να ασφαλίσει.

7. Συνδέστε τον σύνδεσμο σωλήνα στο σωλήνα σκόνης:

- a. **Για συστήματα βεντούζας (VT):** Συνδέστε τον σύνδεσμο σωλήνα VT (19) στο σωλήνα σκόνης (3) πιέζοντας το συνδετήρα του σωλήνα VT (19) πάνω στο σωλήνα σκόνης μέχρι να ασφαλίσει. Σφίξτε το παξιμάδι συγκράτησης στο συνδετήρα του σωλήνα VT για να το ασφαλίσετε.

- b. **Για συστήματα HD:** Συνδέστε το διαχύτη HD (6) στο σωλήνα σκόνης (3) πιέζοντας το διαχύτη HD (6) πάνω στο σωλήνα σκόνης μέχρι να ασφαλίσει. Σφίξτε το παξιμάδι συγκράτησης στο διαχύτη HD για να το ασφαλίσετε.

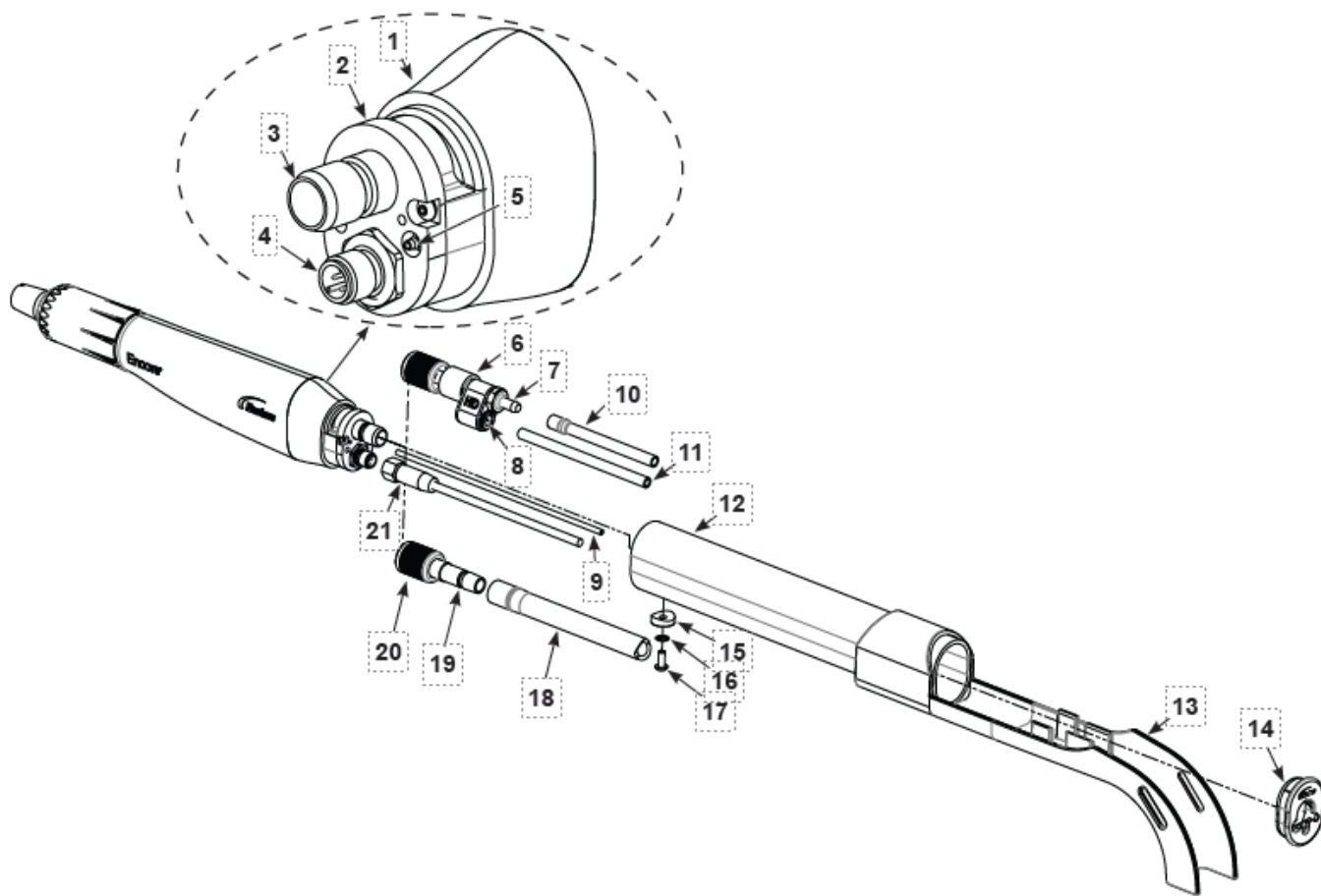
ΣΗΜΕΙΩΣΗ: Τόσο ο σύνδεσμος σωλήνα VT όσο και ο διαχύτης HD μπορούν να αποσυνδεθούν από το σώμα του πιστολιού ξεβιδώνοντας το παξιμάδι συγκράτησης και τραβώντας τον υπόλοιπο σύνδεσμο μακριά από το πιστόλι ψεκασμού.

8. Τοποθετήστε τον σφικτήρα σωλήνα στον σωλήνα τροφοδοσίας σκόνης και πιέστε για να ασφαλίσετε.
9. Συνδέστε τον διαφανή σωλήνα πλύσης αέρα ηλεκτροδίου 4 mm (9) στο μικρό εξάρτημα με ακίδες (5) στο σώμα του πιστολιού.

10. Συνδέστε το καλώδιο του πιστολιού (21) στην υποδοχή της πλεξούδας καλωδίων του πιστολιού (4).

ΣΗΜΕΙΩΣΗ: Εάν χρησιμοποιείτε τον διαχύτη HD, συνδέστε τον μπλε σωλήνα ψεκασμού 6 mm (11) στη σύνδεση σωλήνων (8) που είναι συνδεδεμένη στον διαχύτη HD.

11. Αφού συνδέσετε το καλώδιο, τον εύκαμπτο σωλήνα και τους σωλήνες, σύρετε το σώμα του πιστολιού στον σωλήνα στήριξης μέχρι να φτάσει στο κάτω μέρος.
12. Σπρώξτε το καπάκι στο πίσω μέρος του σωλήνα στήριξης μέχρι να φτάσει στο κάτω μέρος.
13. Τοποθετήστε τη ροδέλα ασφάλισης (16), τη ροδέλα σέλας (15) και τη βίδα M5 (17) στην πλάκα γείωσης μέσω της οπής στερέωσης. Σφίξτε τη βίδα με ροπή 40 in-lb (4,5 N•m).

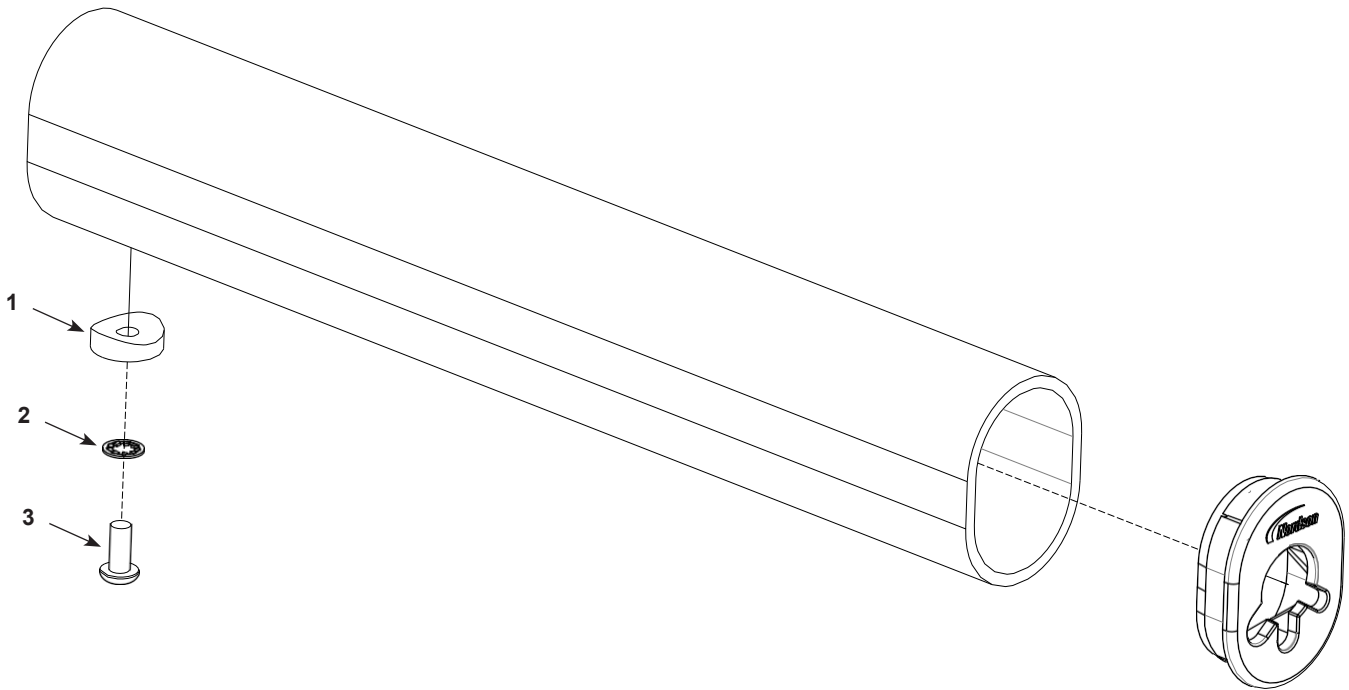


Σχήμα 3-2 Συνδέσεις πιστόλι ψεκασμού T- ube-Mount

- | | | |
|--|---|--|
| 1. Σώμα πιστολιού | 9. Σωλήνας πλύσης αέρα ηλεκτροδίου 4 mm | 17. Βίδα M5 |
| 2. Πλάκα γείωσης | 10. Σωλήνας τροφοδοσίας σκόνης 8 mm | 18. Σωλήνας τροφοδοσίας σκόνης 12,7 mm ή 11 mm |
| 3. Σωλήνας σκόνης | 11. Σωλήνας ψεκασμού 6 mm | 19. Σύνδεσμος σωλήνα VT |
| 4. Υποδοχή καλωδίωσης πιστολιού | 12. Σωλήνας στήριξης | 20. Παξιμάδι συγκράτησης συνδετήρα σωλήνα VT |
| 5. Σύνδεσμος με ακίδες (πλύση αέρα) | 13. Κρεμάστρα σωλήνα | 21. Καλώδιο πιστολιού |
| 6. Διαχύτης HD (με παξιμάδι συγκράτησης) | 14. Τερματικό καπάκι | |
| 7. Σύνδεσμος σωλήνα HD | 15. Ροδέλα σέλας | |
| 8. Σύνδεσμος σωλήνα | 16. Ροδέλα ασφάλισης | |

Κιτ εξαρτημάτων στήριξης σωλήνα

Το κιτ εξαρτημάτων στήριξης απαιτείται για τις επιλογές στήριξης σωλήνα του πιστολιού ψεκασμού σκόνης, προκειμένου να εξασφαλιστεί η σωστή συγκράτηση και λειτουργία. Αν και τα εξαρτήματα περιλαμβάνονται στα κιτ στήριξης σωλήνα, αυτό το κιτ εξαρτημάτων στήριξης διατίθεται σε περίπτωση απώλειας ή ανάγκης αντικατάστασης των εξαρτημάτων κατά τη διάρκεια της συντήρησης ρουτίνας.



Εικόνα 3-3 Σετ εξαρτημάτων στήριξης σωλήνων

1. Ροδέλα σέλας

2. Ροδέλα ασφάλισης

3. Βίδα M5 x 12

Πιστόλια ψεκασμού με στήριγμα ράβδου

Η ράβδος του πιστόλι ψεκασμού είναι προαιρετική. Ανατρέξτε στην ενότητα *Επιλογές* για τον αριθμό εξαρτήματος της ράβδου του πιστόλι ψεκασμού.

Βλέπε Εικόνα 3-4.

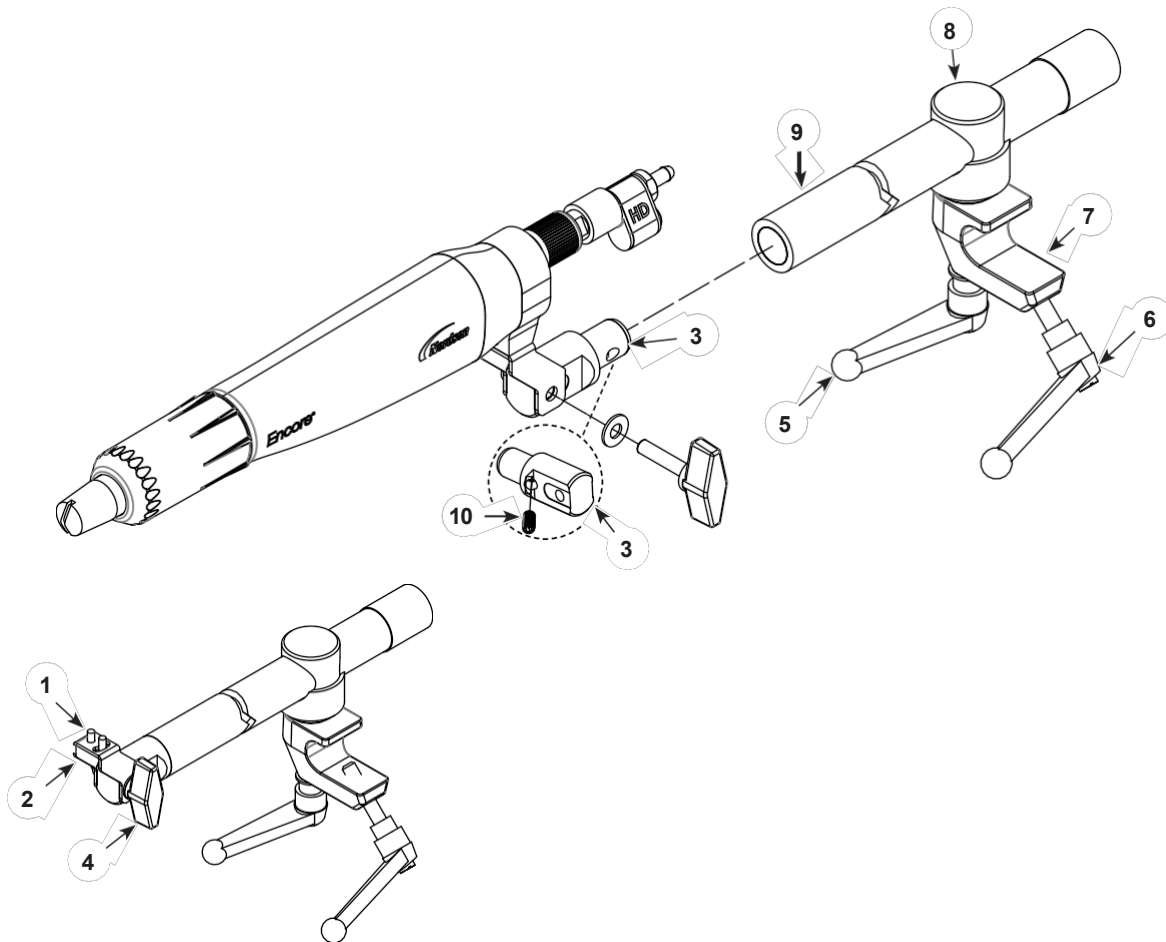
1. Τοποθετήστε τον προσαρμογέα στήριξης του πιστολιού ψεκασμού σε ράβδο (6) στο πίσω μέρος του σώματος του πιστολιού (1). Τοποθετήστε τις ροδέλες ασφάλισης πάνω από τις βίδες M3 (17). Σφίξτε τις βίδες με ένα εξάγωνο κλειδί 2 mm με ροπή 5 in-lb (0,5 N•m).
2. Συνδέστε τον εύκαμπτο σωλήνα τροφοδοσίας σκόνης στον σύνδεσμο εύκαμπτου σωλήνα:
 - a. **Για συστήματα βεντούζας (VT):** Συνδέστε τον εύκαμπτο σωλήνα τροφοδοσίας σκόνης (14) στο συγκρότημα εύκαμπτου σωλήνα VT (15, 16) πιέζοντας τον εύκαμπτο σωλήνα τροφοδοσίας σκόνης πάνω στον σύνδεσμο εύκαμπτου σωλήνα (15) μέχρι να ασφαλίσει ο εύκαμπτος σωλήνας τροφοδοσίας σκόνης.

ΣΗΜΕΙΩΣΗ: Τα συστήματα βεντούζας (VT) χρησιμοποιούν είτε σωλήνα τροφοδοσίας σκόνης 12,7 mm είτε σωλήνα τροφοδοσίας σκόνης 11 mm.
 - b. **Για συστήματα HD:** Συνδέστε τον εύκαμπτο σωλήνα τροφοδοσίας σκόνης 8 mm (12) στον διαχύτη HD (9, 10) πιέζοντας τον εύκαμπτο σωλήνα τροφοδοσίας σκόνης στον σύνδεσμο εύκαμπτου σωλήνα (10) μέχρι να ασφαλίσει ο εύκαμπτος σωλήνας τροφοδοσίας σκόνης.
3. Συνδέστε τον σύνδεσμο σωλήνα στο σωλήνα σκόνης:
 - a. **Για συστήματα βεντούζας:** Συνδέστε το συνδετήρα σωλήνα VT (15) στο σωλήνα σκόνης (3) πιέζοντας το συνδετήρα σωλήνα VT (15) πάνω στο σωλήνα σκόνης μέχρι να ασφαλίσει. Σφίξτε το παξιμάδι συγκράτησης στο συνδετήρα σωλήνα VT για να το ασφαλίσετε.
 - b. **Για συστήματα HD:** Συνδέστε το διαχύτη HD (10) στο σωλήνα σκόνης (3) πιέζοντας το διαχύτη HD (10) πάνω στο σωλήνα σκόνης μέχρι να ασφαλίσει. Σφίξτε το παξιμάδι συγκράτησης στο διαχύτη HD για να το ασφαλίσετε.

ΣΗΜΕΙΩΣΗ: Τόσο το συγκρότημα σωλήνα VT όσο και ο διαχύτης HD μπορούν να αποσυνδεθούν από το σώμα του πιστολιού ξεβιδώνοντας το παξιμάδι συγκράτησης και τραβώντας τον υπόλοιπο συνδετήρα μακριά από το πιστόλι ψεκασμού.
4. Τοποθετήστε τον σφιγκτήρα σωλήνα στον σωλήνα τροφοδοσίας σκόνης και πιέστε για να ασφαλίσετε.

ΣΗΜΕΙΩΣΗ: Εάν χρησιμοποιείτε τον διαχύτη HD, συνδέστε τον μπλε σωλήνα ψεκασμού 6 mm (13) στη σύνδεση σωλήνων (11) που είναι προσαρτημένη στον διαχύτη HD.
5. Συνδέστε τον διαφανή σωλήνα πλύσης αέρα ηλεκτροδίου 4 mm (7) στο μικρό εξάρτημα με ακίδες (5) στο σώμα του πιστολιού.
6. Συνδέστε το καλώδιο του πιστολιού (8) στην υποδοχή της πλεξούδας καλωδίων του πιστολιού (4).

7. Βλέπε Εικόνα 3-5. Τοποθετήστε τον προσαρμογέα στήριξης της ράβδου του πιστόλι ψεκασμού (3) στο άκρο της ράβδου του πιστόλι (9) και ασφαλίστε τον σφίγγοντας τη βίδα ρύθμισης (10) με ένα εξάγωνο κλειδί 4 mm.
- Για να μετακινήσετε το άκρο του πιστολιού ψεκασμού από τη μία πλευρά στην άλλη, χαλαρώστε τις βίδες του κουμπιού (1).
 - Για να γείρετε το ακροφύσιο του ψεκαστήρα προς τα πάνω ή προς τα κάτω, χαλαρώστε το κουμπί κλίσης (4).
 - Για να περιστρέψετε ή να ρυθμίσετε τη ράβδο του πιστολιού στο σώμα ασφάλισης (8), χαλαρώστε τη λαβή περιστροφής (5).
8. Για να τοποθετήσετε το πιστόλι ψεκασμού σε σταθερή βάση πιστόλι ψεκασμού, ταλαντωτή ή παλινδρομικό μηχανισμό, τοποθετήστε το το σφιγκτήρα (7) σε μια ράβδο στήριξης 1 ίντσας και σφίξτε τη λαβή του σφιγκτήρα (6).



Εικόνα 3-5 Στήριγμα ράβδου Στήριγμα πιστόλι ψεκασμού

- | | | |
|-----------------------------------|----------------------|---------------------|
| 1. Βίδες κουμπιών | 5. Λεβιέ περιστροφής | 9. Ράβδος πιστολιού |
| 2. Βάση κλίσης | 6. Λαβή σφιγκτήρα | 10. Βίδα ρύθμισης |
| 3. Προσαρμογέας στήριξης σε ράβδο | 7. Σφιγκτήρας | |
| 4. Κουμπί κλίσης | 8. Σώμα ασφάλισης | |

Κιτ συλλέκτη Ιόντων

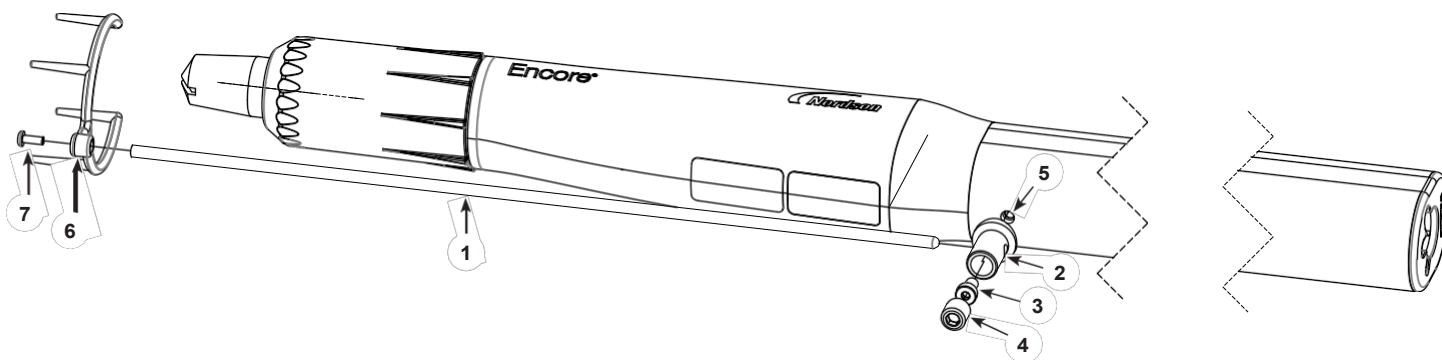
Ο συλλέκτης ιόντων μπορεί να βελτιώσει την εμφάνιση και το φινιρίσμα της επιφάνειας των σκληρυμένων επιστρώσεων σκόνης. Συλλέγει τα ιόντα που εκπέμπονται από το ηλεκτρόδιο φόρτισης του πιστόλι ψεκασμού, αντί να τα αφήνει να εναποτίθενται στο εξάρτημα. Αυτό μειώνει τον ρυθμό συσσώρευσης φορτίου στη σκόνη που εναποτίθεται στο εξάρτημα, γεγονός που μπορεί να μειώσει τα ελαττώματα στην σκληρυμένη επίστρωση, όπως οι μικροσκοπικές οπές και η φλούδα πορτοκαλιού.

Ανατρέξτε στην ενότητα *Επιλογές* για τους αριθμούς εξαρτημάτων.

Το κιτ συλλέκτη ιόντων μπορεί να χρησιμοποιηθεί τόσο σε πιστόλια ψεκασμού με στήριξη σε ράβδο όσο και σε σωλήνα. Μετά την εγκατάσταση του συλλέκτη ιόντων, ρυθμίστε τη θέση της ράβδου του συλλέκτη για βέλπιστα αποτελέσματα, όπως περιγράφεται στη σελίδα 3-10.

Εγκατάσταση πιστόλι ψεκασμού με στήριξη σε σωλήνα

1. Βλέπε Εικόνα 3-6. Στερεώστε τον στύλο (2) στην πλάκα γείωσης με τη βίδα M5 X 10 (3).
2. Εισαγάγετε τη ράβδο συλλέκτη (1) στον στύλο και στερεώστε την με τη βίδα ρύθμισης M10 x 10 με νάιλον άκρο (4).
3. Συνδέστε το άκρο πολλαπλών σημείων (6) στη ράβδο συλλογής με τη βίδα M3 x 8 (7). Σφίξτε τη βίδα M3 με ροπή 6 in-lb (0,6 N•m).

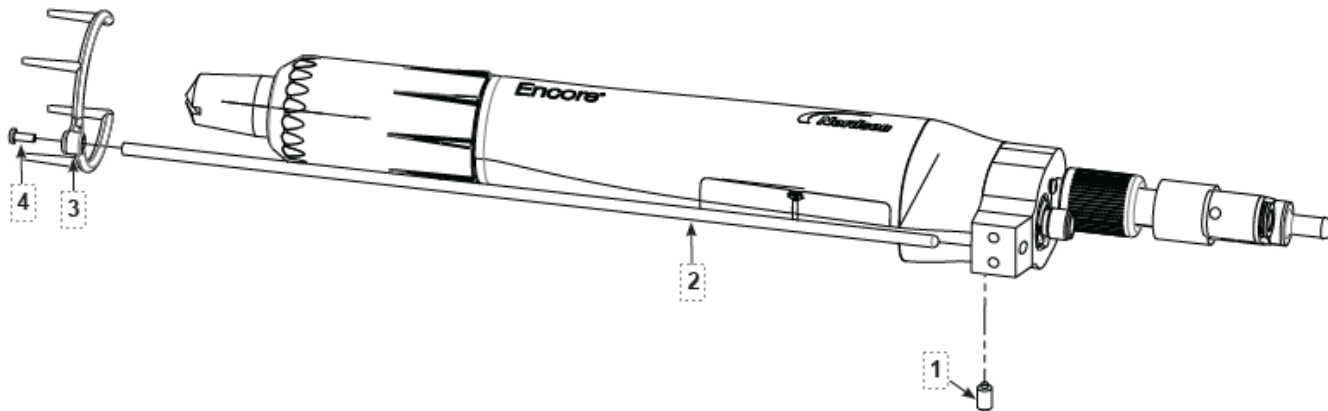


Εικόνα 3-6 Εγκατάσταση συλλέκτη ιονισμένου ψεκασμού () - Πιστόλι ψεκασμού με στήριξη σε σωλήνα (για λόγους σαφήνειας, ορισμένα εξαρτήματα δεν εμφανίζονται)

- | | | |
|--------------------|----------------------------------|------------------|
| 1. Ράβδος συλλέκτη | 4. Βίδα ρύθμισης M10 x 10 | 6. Πολλαπλή άκρη |
| 2. Στύλος | 5. Οπή στερέωσης συλλέκτη ιόντων | 7. Βίδα M3 x 8 |
| 3. Βίδα M5 X 10 | | |

Εγκατάσταση πιστόλι ψεκασμού με στήριγμα ράβδου

1. Βλέπε Εικόνα 3-7. Εισάγετε τη ράβδο συλλογής (1) στον προσαρμογέα στήριξης σε ράβδο και στερεώστε την με τη βίδα ρύθμισης M5 x 8 (2) που περιλαμβάνεται στο κιτ συλλογής ιόντων.
2. Συνδέστε το ακροφύσιο πολλαπλών σημείων (3) στη ράβδο συλλέκτη χρησιμοποιώντας τη βίδα M3 x 8 (4).



Εικόνα 3-7 Εγκατάσταση συλλέκτη ιονισμένου ψεκασμού () - Πιστόλι ψεκασμού με στήριξη σε ράβδο (για λόγους σαφήνειας, ορισμένα εξαρτήματα δεν εμφανίζονται)

1. Βίδα ρύθμισης M5 x 8

3. Ακροφύσιο πολλαπλών σημείων

4. Βίδα M3 x 8

2. Ράβδος συλλέκτη

Ρύθμιση της ράβδου συλλογής ιόντων

Η ράβδος συλλογής ιόντων πρέπει να τοποθετηθεί έτσι ώστε η άκρη στο τέλος της ράβδου να βρίσκεται στην βέλτιστη απόσταση από την άκρη του ηλεκτροδίου για την εφαρμογή.

- Εάν η άκρη στο τέλος της ράβδου απέχει πολύ από την άκρη του ηλεκτροδίου, ο συλλέκτης ιόντων δεν θα συλλέξει ιόντα ούτε θα βελτιώσει την εμφάνιση της σκληρυμένης επίστρωσης.
- Εάν η άκρη στο άκρο της ράβδου είναι πολύ κοντά στην άκρη του ηλεκτροδίου, τα σωματίδια σκόνης ενδέχεται να μην φορτιστούν αποτελεσματικά και η απόδοση μεταφοράς σκόνης ενδέχεται να μειωθεί.

Χρησιμοποιήστε αυτή τη διαδικασία για να τοποθετήσετε το άκρο της ράβδου συλλογής ιόντων.

1. Αφαιρέστε τη ράβδο και το ακροφύσιο πολλαπλών σημείων από τον στύλο και, στη συνέχεια, επικαλύψτε διάφορα δοκιμαστικά εξαρτήματα. Σημειώστε το ρεύμα (μΑ) που εμφανίζεται στην οθόνη της μονάδας ελέγχου κατά την επικάλυψη των εξαρτημάτων. Σκληρύνετε τις επικαλύψεις.
2. Τοποθετήστε τη ράβδο στον στύλο και την άκρη πολλαπλών σημείων στο πιστόλι ψεκασμού.
3. Χαλαρώστε τη βίδα ρύθμισης M10 x 10 για τη βάση σωλήνα ή τη βίδα ρύθμισης M5 x 8 για τη βάση ράβδου και απομακρύνετε το ακροφύσιο πολλαπλών σημείων από το μπροστινό άκρο του πιστόλι ψεκασμού.
4. Ενεργοποιήστε την ηλεκτροστατική τάση και ψεκάστε σκόνη σε ένα δοκιμαστικό εξάρτημα μπροστά από το πιστόλι ψεκασμού. Σύρετε τη ράβδο προς τα εμπρός έως ότου το ρεύμα που εμφανίζεται στην οθόνη της μονάδας ελέγχου είναι 5 έως 7 μΑ υψηλότερο από αυτό που εμφανίζεται χωρίς συλλέκτη ιόντων. Σφίξτε τη βίδα ρύθμισης.
5. Σκληρύνετε την επίστρωση στα δοκιμαστικά μέρη. Συγκρίνετε το φινίρισμα της επιφάνειας σε αυτά τα μέρη με το φινίρισμα στα μέρη που επιστρώθηκαν στο βήμα 1 (πριν από την εγκατάσταση του kit συλλογής ιόντων).
6. Εάν δεν έχει επιτευχθεί η επιθυμητή βελτίωση στο φινίρισμα της επιφάνειας, χαλαρώστε τη βίδα ρύθμισης βίδα και σύρετε τη ράβδο προς τα εμπρός περίπου 1 ίντσα. Σφίξτε τη βίδα ρύθμισης.
7. Επαναλάβετε τα βήματα 5 και 6 έως ότου επιτευχθεί η επιθυμητή βελτίωση στο φινίρισμα της επιφάνειας.

Ενότητα 4

Λειτουργία



ΠΡΟΕΙΔΟΠΟΙΗΣΗ: Επιτρέψτε μόνο σε εξειδικευμένο προσωπικό να εκτελεί τις ακόλουθες εργασίες. Ακολουθήστε τις οδηγίες ασφαλείας που περιέχονται στο παρόν έγγραφο και σε όλα τα άλλα σχετικά έγγραφα.



ΠΡΟΕΙΔΟΠΟΙΗΣΗ: Αυτός ο εξοπλισμός μπορεί να είναι επικίνδυνος, εκτός εάν χρησιμοποιείται σύμφωνα με τους κανόνες που ορίζονται σε αυτό το εγχειρίδιο.

Ο αυτόματος και χειροκίνητος έλεγχος της ηλεκτροστατικής εξόδου, της ροής αέρα πλύσης και της ροής αέρα της αντλίας παρέχεται από το σύστημα Nordson iControl, το Encore Engage ή τους αυτόματους ελεγκτές Encore LT. Η ενεργοποίηση και η τοποθέτηση του πιστόλι ψεκασμού παρέχονται από το σύστημα iControl, έναν ελεγκτή άξονα Nordson ή ένα PLC που παρέχεται είτε από τη Nordson είτε από τον πελάτη.

Ανατρέξτε στο εγχειρίδιο του ελεγκτή σας για πληροφορίες και οδηγίες προγραμματισμού.

Αλλαγή ακροφυσίων επίπεδης ψεκασμού



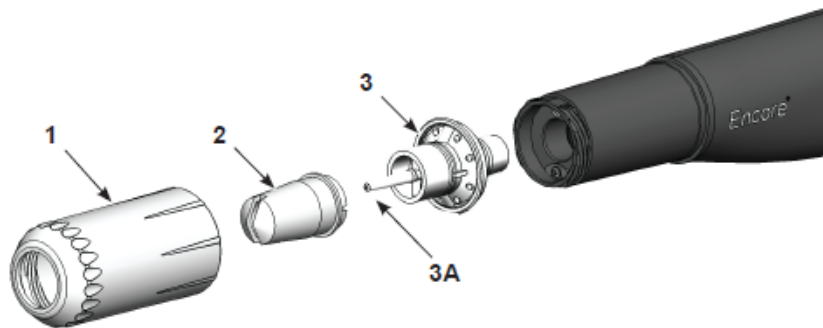
ΠΡΟΕΙΔΟΠΟΙΗΣΗ: Απενεργοποιήστε το πιστόλι ψεκασμού και γειώστε το ηλεκτρόδιο πριν εκτελέσετε αυτή τη διαδικασία. Η μη τήρηση αυτής της προειδοποίησης μπορεί να οδηγήσει σε σοβαρό ηλεκτροπληξία.

1. Βλέπε Εικόνα 4-1. Ξεβιδώστε το παξιμάδι του ακροφυσίου (1) αριστερόστροφα.
2. Τραβήξτε το επίπεδο ακροφύσιο ψεκασμού (2) από το συγκρότημα ηλεκτροδίου (3).

ΣΗΜΕΙΩΣΗ: Δεν είναι απαραίτητο να αφαιρέσετε το συγκρότημα ηλεκτροδίου. Εάν το συγκρότημα ηλεκτροδίου βγει από το πιστόλι ψεκασμού όταν τραβάτε το ακροφύσιο, καθαρίστε το με πεπιεσμένο αέρα πριν το επανατοποθετήσετε. Μην λυγίζετε το ηλεκτρόδιο. Ο συγκρατητήρας ηλεκτροδίου (3A) βιδώνεται στο συγκρότημα. Το συγκρότημα ηλεκτροδίου είναι αντικαταστάσιμο.

3. Τοποθετήστε ένα νέο ακροφύσιο στο συγκρότημα ηλεκτροδίου, προσέχοντας να μην λυγίσετε το ηλεκτρόδιο. Το ακροφύσιο είναι στερεωμένο στο συγκρότημα ηλεκτροδίου.
4. Τοποθετήστε το παξιμάδι του ακροφυσίου πάνω από το ακροφύσιο και βιδώστε το στο σώμα του πιστόλι ψεκασμού δεξιόστροφα μέχρι η επιφάνεια του παξιμαδιού του ακροφυσίου να ακουμπήσει στο άκρο του σώματος του πιστόλι ψεκασμού.

ΣΗΜΕΙΩΣΗ: Ο κωνικός συγκρατητήρας ηλεκτροδίου του συγκροτήματος ηλεκτροδίου έχει σχεδιαστεί για βέλτιστο καθαρισμό κατά την αλλαγή χρώματος σε συστήματα που χρησιμοποιούν επίπεδα ακροφύσια ψεκασμού. Αυτός ο κωνικός συγκρατητήρας ηλεκτροδίου δεν είναι συμβατός με κωνικούς εκτροπείς.



Εικόνα 4-1 Επίπεδη ψεκαστική ακτίνα Αφαίρεση και εγκατάσταση ακροφυσίου

Αλλαγή προαιρετικών εκτροπέων ή κωνικών ακροφυσίων



ΠΡΟΕΙΔΟΠΟΙΗΣΗ: Απενεργοποιήστε το πιστόλι ψεκασμού και γειώστε το ηλεκτρόδιο πριν εκτελέσετε αυτή την ενέργεια.

διαδικασία. Η μη τήρηση αυτής της προειδοποίησης μπορεί να οδηγήσει σε σοβαρό ηλεκτροπληξία.

ΣΗΜΕΙΩΣΗ: Ο συγκρατητήρας ηλεκτροδίου που παρέχεται με το πιστόλι ψεκασμού θα πρέπει να αντικατασταθεί για να μπορεί να δεχτεί τους προαιρετικούς κωνικούς εκτροπέες. Ανατρέξτε στην ενότητα «Προαιρετικά εξαρτήματα» για το κιτ κωνικών ακροφυσίων που απαιτείται για αυτή τη μετατροπή.

1. Βλ. Εικόνα 4-2. Για να αντικαταστήσετε τον εκτροπέα (4), τραβήξτε τον απαλά από το συγκρότημα ηλεκτροδίου (3). Εάν αλλάζετε μόνο τον εκτροπέα, τοποθετήστε τον καινούργιο στο συγκρότημα ηλεκτροδίου, προσέχοντας να μην λυγίσετε το καλώδιο του ηλεκτροδίου.

2. Για να αντικαταστήσετε ολόκληρο το ακροφύσιο, ξεβιδώστε το παξιμάδι του ακροφυσίου (1) αριστερόστροφα.

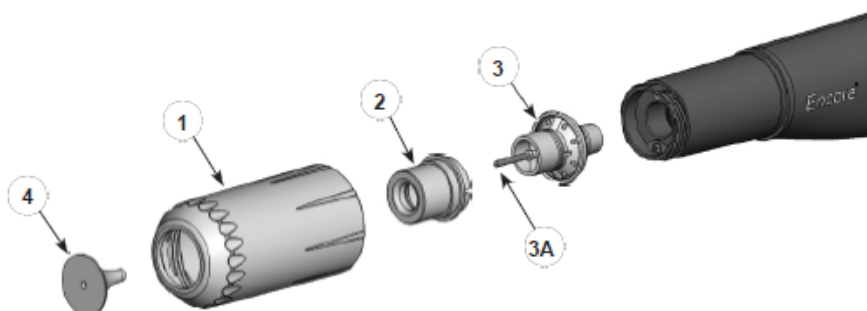
3. Τραβήξτε το κωνικό ακροφύσιο (2) από το συγκρότημα ηλεκτροδίου.

ΣΗΜΕΙΩΣΗ: Δεν είναι απαραίτητο να αφαιρέσετε το συγκρότημα ηλεκτροδίου (3) από το πιστόλι ψεκασμού. Εάν το συγκρότημα ηλεκτροδίου βγει από το πιστόλι ψεκασμού όταν τραβάτε το ακροφύσιο, καθαρίστε το με πεπιεσμένο αέρα πριν το επανατοποθετήσετε. Μην λυγίζετε το ηλεκτρόδιο. Ο συγκρατητήρας ηλεκτροδίου (3A) βιδώνεται στο συγκρότημα. Το συγκρότημα ηλεκτροδίου είναι αντικαταστάσιμο.

4. Τοποθετήστε ένα νέο κωνικό ακροφύσιο στο συγκρότημα ηλεκτροδίου. Το ακροφύσιο είναι συνδεδεμένο με το συγκρότημα ηλεκτροδίου.

5. Βιδώστε το παξιμάδι του ακροφυσίου στο σώμα του πιστόλι ψεκασμού μέχρι η επιφάνεια του παξιμαδιού του ακροφυσίου να ακουμπήσει στο άκρο του σώματος του πιστόλι ψεκασμού.

6. Τοποθετήστε ένα νέο εκτροπέα στο συγκρότημα ηλεκτροδίου, προσέχοντας να μην λυγίσετε το ηλεκτρόδιο.



Σχήμα 4-2 Αλλαγή προαιρετικών εκτροπέων και κωνικών ακροφυσίων

Ενότητα 5

Συντήρηση

ΠΡΟΕΙΔΟΠΟΙΗΣΗ: Επιτρέψτε μόνο σε εξειδικευμένο προσωπικό να εκτελεί τις ακόλουθες εργασίες. Ακολουθήστε τις οδηγίες ασφαλείας που περιέχονται στο παρόν έγγραφο και σε όλα τα άλλα σχετικά έγγραφα.

Συντήρηση εξαρτημάτων φθοράς σκόνης

Ανάλογα με την εφαρμογή, ενδέχεται να μην χρειάζεται να εκτελείτε αυτή τη διαδικασία καθημερινά. Εάν πραγματοποιείτε τακτικά αλλαγές χρώματος με κέντρο τροφοδοσίας σκόνης, το πιστόλι ψεκασμού καθαρίζεται εσωτερικά κάθε φορά που πραγματοποιείται αλλαγή χρώματος. Σε αυτή την περίπτωση, εκτελέστε αυτή τη διαδικασία κάθε 2-3 ημέρες.

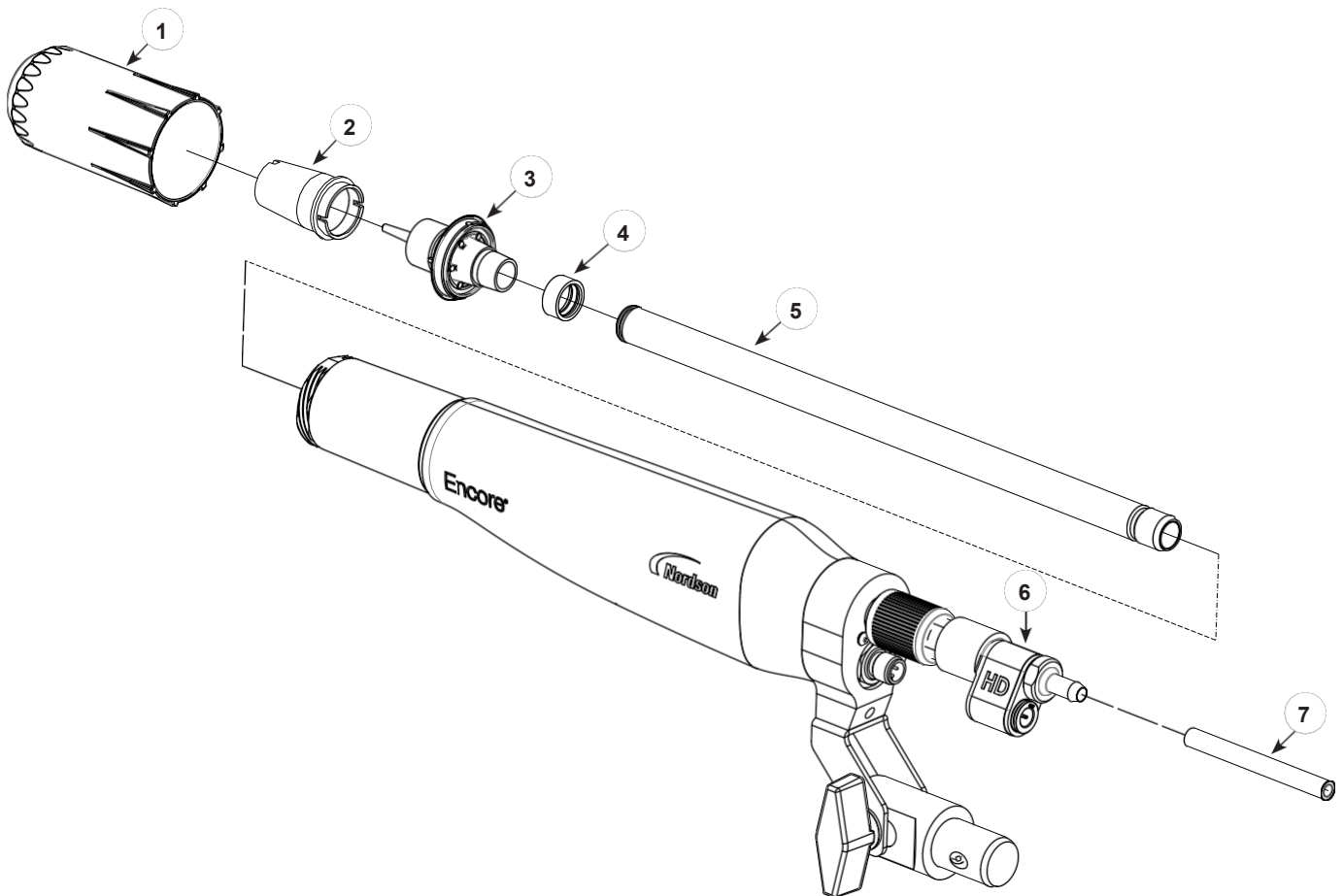
Χρησιμοποιήστε αυτή τη διαδικασία για να αντικαταστήσετε τα φθαρμένα εξαρτήματα σκόνης τόσο στα πιστόλια ψεκασμού με σωληνωτή βάση όσο και σε αυτά με ράβδο. Αντικαταστήστε τα φθαρμένα ή κατεστραμμένα εξαρτήματα όπως απαιτείται.

Βλέπε Εικόνα 5-1.

1. Καθαρίστε τα πιστόλια ψεκασμού και στη συνέχεια κλείστε τα.
2. Ξεβιδώστε το παξιμάδι του ακροφυσίου (1) και αφαιρέστε το ακροφύσιο (2).
3. Τραβήξτε το συγκρότημα ηλεκτροδίου (3) έξω από το πιστόλι ψεκασμού.
4. Για να αφαιρέσετε τον σωλήνα εξόδου σκόνης (5) από το μπροστινό μέρος του πιστόλι ψεκασμού, εισάγετε μια πένσα με μυτερή μύτη στον σωλήνα εξόδου σκόνης (5). Ανοίξτε την πένσα στα εσωτερικά τοιχώματα του σωλήνα εξόδου σκόνης και τραβήξτε τον σωλήνα και τη στεγανοποίηση (4) από το μπροστινό μέρος του σώματος του πιστόλι ψεκασμού.
5. Αποσυνδέστε τον εύκαμπτο σωλήνα τροφοδοσίας σκόνης (7) είτε από τον σύνδεσμο εύκαμπτου σωλήνα VT είτε από τον διαχύτη HD διαχύτη.
6. Καθαρίστε όλα τα εξαρτήματα που αφαιρέσατε με ένα πιστόλι αέρα χαμηλής πίεσης. Σκουπίστε τα εξαρτήματα με ένα καθαρό, στεγνό πανί.
7. Αφαιρέστε προσεκτικά τυχόν κολλημένη σκόνη με ένα ξύλινο ή πλαστικό καρφί ή παρόμοιο εργαλείο. Μην χρησιμοποιείτε εργαλεία που θα γρατσουνίσουν το πλαστικό. Η σκόνη θα συσσωρευτεί και θα κολλήσει στις γρατσουνιές.

ΣΗΜΕΙΩΣΗ: Εάν είναι απαραίτητο, χρησιμοποιήστε ένα πανί βρεγμένο με ισοπροπυλική ή αιθυλική αλκοόλη για να καθαρίσετε τα εξαρτήματα. Αφαιρέστε τους δακτυλίους O και τη σφραγίδα πριν καθαρίσετε τα εξαρτήματα με αλκοόλη. Μην βυθίζετε το πιστόλι ψεκασμού σε αλκοόλη. Μην χρησιμοποιείτε άλλα διαλυτικά.

8. Επιθεωρήστε τον σωλήνα σκόνης, τη σφραγίδα, το συγκρότημα ηλεκτροδίων, τον πορώδη σωλήνα, τον προσαρμογέα με ακίδες και το ακροφύσιο για φθορά. Αντικαταστήστε τα φθαρμένα ή κατεστραμμένα εξαρτήματα.
9. Τοποθετήστε τη σφραγίδα στο άκρο του σωλήνα σκόνης, εάν έχει αφαιρεθεί.
10. Τοποθετήστε το σωληνάριο σκόνης στο πιστόλι ψεκασμού μέχρι το στεγανοποιητικό να φτάσει στο κάτω μέρος του μπροστινού μέρους του πιστολιού ψεκασμού.
11. Τοποθετήστε το συγκρότημα ηλεκτροδίου στο πιστόλι ψεκασμού, έτσι ώστε το άκρο του συγκροτήματος ηλεκτροδίου να εισέρχεται στη σφραγίδα στο άκρο του σωλήνα σκόνης.
12. Τοποθετήστε το ακροφύσιο στο συγκρότημα ηλεκτροδίου και στερεώστε το με το παξιμάδι του ακροφυσίου. Εάν χρησιμοποιείται, τοποθετήστε τον εκτροπέα στο συγκρότημα ηλεκτροδίου.



Εικόνα 5-1 Συντήρηση του - Πιστόλι ψεκασμού με στήριγμα ράβδου που εμφανίζεται χωρίς στήριγμα περιστροφής (εμφανίζεται με διαχύτη HD)

- | | | |
|------------------------|--------------------------|-------------------------------|
| 1. Παξιμάδι ακροφυσίου | 4. Σφραγίδα | 6. Διαχύτης HD |
| 2. Ακροφύσιο | 5. Σωλήνας εξόδου σκόνης | 7. Σωλήνας τροφοδοσίας σκόνης |
| 3. Σύνολο ηλεκτροδίου | | |

Ενότητα 6

Αντιμετώπιση προβλημάτων



ΠΡΟΕΙΔΟΠΟΙΗΣΗ: Αφήστε μόνο εξειδικευμένο προσωπικό να εκτελέσει τις ακόλουθες εργασίες. Ακολουθήστε τις οδηγίες ασφαλείας που περιλαμβάνονται σε αυτό το έγγραφο και σε όλα τα άλλα σχετικά έγγραφα.

Αυτές οι διαδικασίες αντιμετώπισης προβλημάτων καλύπτουν μόνο τα πιο συνηθισμένα προβλήματα. Εάν δεν μπορείτε να λύσετε ένα πρόβλημα με τις πληροφορίες που παρέχονται εδώ, επικοινωνήστε με τον τοπικό αντιπρόσωπο της Nordson για βοήθεια.

ΣΗΜΕΙΩΣΗ: Ανατρέξτε στο εγχειρίδιο του ελεγκτή για προβλήματα που σχετίζονται με τις μονάδες iFlow.

Γενικός πίνακας αντιμετώπισης προβλημάτων

Πρόβλημα	Πιθανή αιτία	Διορθωτική ενέργεια	Σημείωση
1. Ανομοιόμορφο μοτίβο, ασταθής ή ανεπαρκής ροή σκόνης	Απόφραξη στο πιστόλι ψεκασμού, στον εύκαμπτο σωλήνα τροφοδοσίας σκόνης ή στην αντλία	<ol style="list-style-type: none"> Καθαρίστε το πιστόλι ψεκασμού. Αφαιρέστε το ακροφύσιο και το συγκρότημα ηλεκτροδίου και καθαρίστε τα. Αποσυνδέστε τον εύκαμπτο σωλήνα τροφοδοσίας σκόνης από το πιστόλι ψεκασμού και καθαρίστε τον σωλήνα σκόνης με ένα πιστόλι αέρα. Αποσυνδέστε τον εύκαμπτο σωλήνα τροφοδοσίας από την αντλία και το πιστόλι ψεκασμού και καθαρίστε τον εύκαμπτο σωλήνα τροφοδοσίας με αέρα. Αντικαταστήστε τον εύκαμπτο σωλήνα τροφοδοσίας αν είναι φραγμένος με σκόνη. Αποσυναρμολογήστε και καθαρίστε την αντλία. 	
	Φθορά του ακροφυσίου, του εκτροπέα ή του συγκροτήματος ηλεκτροδίου, με επίδραση στο μοτίβο	Αφαιρέστε, καθαρίστε και επιθεωρήστε το ακροφύσιο, τον εκτροπέα και συναρμολογήστε ηλεκτροδίου. Αντικαταστήστε τα φθαρμένα εξαρτήματα, όπως απαιτείται. Εάν υπάρχει πρόβλημα υπερβολικής φθοράς ή σύντηξης λόγω κρούσης, μειώστε ρυθμό ροής και τη ροή αέρα ψεκασμού.	
	Υγρή σκόνη	Ελέγξτε την παροχή σκόνης, τα φίλτρα αέρα και τον ξηραντήρα.	
	Χαμηλή ροή αέρα αντλίας/πίεση	Ρυθμίστε τη ροή/πίεση αέρα της αντλίας. Ανατρέξτε στο εγχειρίδιο του ελεγκτή για τις διαδικασίες αντιμετώπισης προβλημάτων.	A
	Ακατάλληλη ρευστοποίηση της σκόνης στη χοάνη τροφοδοσίας	Αυξήστε την πίεση του αέρα ρευστοποίησης. Εάν το πρόβλημα παραμένει, αφαιρέστε τη σκόνη από τη χοάνη. Καθαρίστε ή αντικαταστήστε την πλάκα ρευστοποίησης εάν είναι μολυσμένη.	
	Η μονάδα iFlow δεν είναι βαθμονομημένη	Εκτελέστε τη διαδικασία επαναφοράς στο μηδέν που περιγράφεται στο εγχειρίδιο υλικού του ελεγκτή.	B
<i>Συνέχεια...</i>			

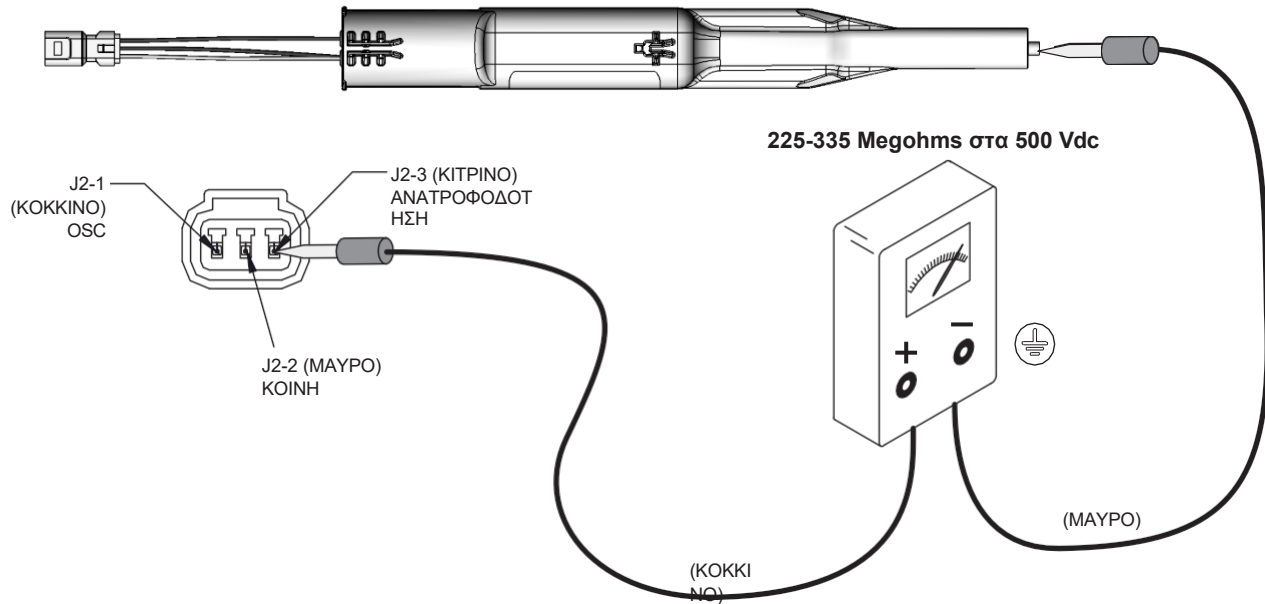
Πρόβλημα	Πιθανή αιτία	Διορθωτική ενέργεια	Σημείωση
2. Κενά στο μοτίβο της σκόνης	Φθαρμένο ακροφύσιο ή εκτροπέας	Αφαιρέστε και ελέγξτε το ακροφύσιο ή τον εκτροπέα. Αντικαταστήστε τα φθαρμένα εξαρτήματα.	
	Φραγμένο συγκρότημα ηλεκτροδίου ή διαδρομή σκόνης	Αφαιρέστε το συγκρότημα ηλεκτροδίου και καθαρίστε το. Αφαιρέστε τη διαδρομή σκόνης, εάν είναι απαραίτητο, και καθαρίστε την.	
	Η ροή αέρα πλύσης ηλεκτροδίου υψηλή ροή	Η ροή του αέρα ελέγχεται από ένα σταθερό στόμιο. Ανατρέξτε στο εγχειρίδιο του ελεγκτή για περισσότερες πληροφορίες σχετικά με την αντιμετώπιση προβλημάτων.	
3. Απώλεια περιτύλιξης, χαμηλή απόδοση μεταφοράς	Χαμηλή ηλεκτροστατική τάση	Αυξήστε την ηλεκτροστατική τάση.	
	Κακή σύνδεση ηλεκτροδίου	Αφαιρέστε το ακροφύσιο και το συγκρότημα ηλεκτροδίου. Καθαρίστε το ηλεκτρόδιο και ελέγξτε για ίχνη άνθρακα ή ζημιά. Ελέγξτε την αντίσταση του ηλεκτροδίου όπως φαίνεται στη σελίδα 6-5. Εάν το συγκρότημα ηλεκτροδίου είναι εντάξει, αφαιρέστε την τροφοδοσία ρεύματος του πιστολιού και ελέγξτε την αντίστασή του όπως φαίνεται στη σελίδα 6-4.	
	Κακή γείωση εξαρτημάτων	Ελέγξτε την αλυσίδα μεταφοράς, τους κυλίνδρους και τους κρεμάστρες εξαρτημάτων για συσσώρευση σκόνης. Η αντίσταση μεταξύ των εξαρτημάτων και της γείωσης πρέπει να είναι 1 megohm ή λιγότερο. Για βέλτιστα αποτελέσματα, συνιστάται 500 ohms ή λιγότερο.	
4. Δεν υπάρχει έξοδος kV από το πιστόλι ψεκασμού (η οθόνη εμφανίζει 0 kV όταν ενεργοποιείται το πιστόλι ψεκασμού), αλλά η σκόνη ψεκάζεται	Κατεστραμμένο καλώδιο πιστόλι ψεκασμού	Εκτελέστε τις <i>δοκιμές συνέχειας καλωδίου</i> του πιστόλι ψεκασμού στη σελίδα 6-5. Εάν εντοπιστεί ανοιχτή ή βραχυκυκλωμένη σύνδεση, αντικαταστήστε το καλώδιο.	
	Βραχυκύκλωμα τροφοδοσίας του πιστόλι ψεκασμού	Εκτελέστε τη <i>δοκιμή αντίστασης τροφοδοσίας</i> στη σελίδα 6-4.	
5. Δεν υπάρχει έξοδος kV από το πιστόλι ψεκασμού (η διεπαφή δείχνει έξοδο kV), αλλά η σκόνη ψεκάζεται	Η τροφοδοσία του πιστολιού ψεκασμού είναι ανοιχτή	Εκτελέστε τη <i>δοκιμή αντίστασης τροφοδοσίας</i> στη σελίδα 6-4.	
	Κατεστραμμένο καλώδιο του πιστόλι ψεκασμού	Εκτελέστε τις <i>δοκιμές συνέχειας καλωδίου</i> του πιστόλι ψεκασμού στη σελίδα 6-5. Εάν εντοπιστεί ανοιχτή ή βραχυκυκλωμένη σύνδεση, αντικαταστήστε το καλώδιο.	
6. Ανεπαρκής ροή αέρα πλύσης ηλεκτροδίου	Συσσώρευση σκόνης στην άκρη του ηλεκτροδίου	Η ροή του αέρα πλύσης ελέγχεται από ένα σταθερό στόμιο. Ελέγξτε τον σωλήνα αέρα πλύσης και ελέγξτε τη ροή στο εξάρτημα εξόδου όταν το πιστόλι ψεκασμού είναι ενεργοποιημένο. Ανατρέξτε στο εγχειρίδιο του ελεγκτή σας για περισσότερες πληροφορίες σχετικά με την αντιμετώπιση προβλημάτων.	
<i>Συνέχεια...</i>			

Πρόβλημα	Πιθανή αιτία	Διορθωτική ενέργεια	Σημείωση
7. Χαμηλή ροή σκόνης ή διακυμάνσεις στη ροή σκόνης	Χαμηλή παροχή αέρα πίεση	Η πίεση παροχής αέρα της κονσόλας ελέγχου πρέπει να είναι μεγαλύτερη από 5,86 bar (85 psi).	B
	Χαμηλή ροή αντλίας	Ρυθμίστε τον αέρα μεταφοράς. Ανατρέξτε στο εγχειρίδιο του ελεγκτή για περισσότερες πληροφορίες σχετικά με την αντιμετώπιση προβλημάτων.	
	Φίλτρο παροχής αέρα φραγμένο ή κάδος φίλτρου γεμάτος - μόλυνση της ροής με νερό μόλυνση της ροής ελεγκτή	Αφαιρέστε το δοχείο και αποστραγγίστε το νερό/τους ρύπους. Αντικαταστήστε το φίλτρο, αν χρειάζεται. Καθαρίστε το σύστημα και αντικαταστήστε τα εξαρτήματα, αν χρειάζεται.	
	Ο ρυθμιστής πίεσης αέρα της μονάδας iFlow έχει ρυθμιστεί σε πολύ χαμηλή τιμή	Ρυθμίστε τον ρυθμιστή του ελεγκτή στα 5,86 bar (85 psi). Ανατρέξτε στο φύλλο οδηγιών του kit επαλήθευσης ροής αέρα iFlow.	B
	Η βαλβίδα ροής της μονάδας iFlow ή η βαλβίδα ροής Encore LT είναι φραγμένη	Ανατρέξτε στο εγχειρίδιο του ελεγκτή σας.	B
	Ο σωλήνας αέρα είναι στριμωγμένος ή φραγμένος	Ελέγξτε τη ροή και τον σωλήνα αέρα ψεκασμού για τυχόν συστροφές.	A
	Η αντλία δεν έχει συναρμολογηθεί σωστά	Ανατρέξτε στο εγχειρίδιο της αντλίας HDLV.	A
	Φθαρμένος λαιμός αντλίας	Αντικαταστήστε το λαιμό της αντλίας.	A
	Ο σωλήνας αναρρόφησης είναι φραγμένος	Ελέγξτε αν υπάρχουν υπολείμματα ή σακούλα (μονάδες VBF) που εμποδίζουν τον σωλήνα αναρρόφησης.	A
	Ο αέρας ρευστοποίησης είναι πολύ χαμηλός	Εάν ο αέρας ρευστοποίησης είναι ρυθμισμένος σε πολύ χαμηλή τιμή, η αντλία δεν θα λειτουργεί με τη μέγιστη απόδοση.	A
	Ο σωλήνας σκόνης είναι φραγμένος	Εκκενώστε τον σωλήνα σκόνης με πεπιεσμένο αέρα.	A
	Ο σωλήνας σκόνης έχει στρίψει	Ελέγξτε αν ο σωλήνας σκόνης έχει στρίψει.	
	Ο σωλήνας σκόνης είναι πολύ μακρύς	Συντομεύστε τον σωλήνα.	
	Αποφράξιμο της διαδρομής της σκόνης στο πιστόλι ψεκασμού	Ελέγξτε τον σύνδεσμο του σωλήνα, το σωληνάκι σκόνης και το στήριγμα ηλεκτροδίου για τυχόν συντήρηση από κρούση ή υπολείμματα. Καθαρίστε όπως απαιτείται με πεπιεσμένο αέρα.	
Αντιστροφή της ροής και του σωλήνα αέρα ψεκασμού	Ελέγξτε τη ροή και τη διαδρομή των σωληνώσεων αέρα ψεκασμού και διορθώστε τις αν είναι λανθασμένη.		
8. Δεν υπάρχει kV όταν το πιστόλι ψεκασμού είναι ενεργοποιημένο, η ροή σκόνης είναι εντάξει	Το kV έχει ρυθμιστεί στο μηδέν	Αλλάξτε το kV σε θετική τιμή.	
	Ελέγξτε την οθόνη συναγερμού για μηνύματα.	Ανατρέξτε στο εγχειρίδιο του ελεγκτή για τις διαδικασίες αντιμετώπισης προβλημάτων.	
9. Δεν υπάρχει ροή σκόνης όταν το πιστόλι ψεκασμού είναι ενεργοποιημένο, kV εντάξει	Ο αέρας εισόδου είναι απενεργοποιημένος	Ελέγξτε την παροχή αέρα της κονσόλας του ελεγκτή.	B
	Ελέγξτε την οθόνη συναγερμού για μηνύματα.	Ανατρέξτε στο εγχειρίδιο του ελεγκτή για τις διαδικασίες αντιμετώπισης προβλημάτων.	B
10. Το ποσοστό ροής του πιστολιού δεν αυξάνεται, παραμένει πάντα στο 0	Ο συνολικός αέρας έχει ρυθμιστεί στο μηδέν	Εάν ο συνολικός αέρας ρυθμιστεί στο μηδέν, το ποσοστό ροής δεν μπορεί να ρυθμιστεί. Αλλάξτε τη συνολική ροή σε θετική τιμή.	B
ΣΗΜΕΙΩΣΗ: A. Ισχύει μόνο για τα συστήματα HDLV. B. Ισχύει μόνο για τα συστήματα VT.			

Δοκιμή αντίστασης τροφοδοσίας

Χρησιμοποιήστε ένα μετρητή μεγαόμ για να ελέγξετε την αντίσταση του τροφοδοτικού, από τον ακροδέκτη ανατροφοδότησης J2-3 στο συνδετήρα έως τον ακροδέκτη επαφής στο μπροστινό άκρο. Η αντίσταση πρέπει να είναι μεταξύ 225–335 μεγαόμ. Εάν η ένδειξη είναι άπειρη, αλλάξτε τις ακίδες του μετρητή. Εάν η αντίσταση βρίσκεται εκτός αυτού του εύρους, αντικαταστήστε το τροφοδοτικό.

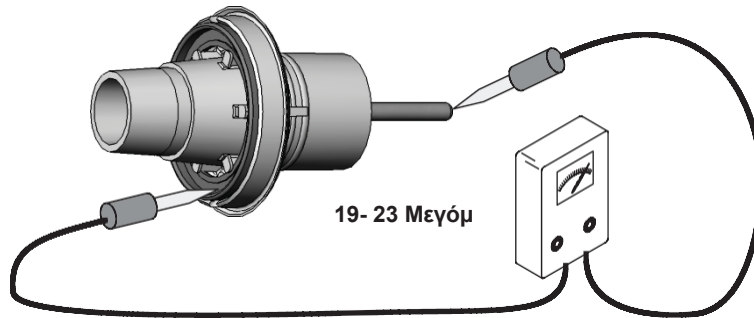
ΣΗΜΕΙΩΣΗ: Υπάρχουν πολλές μεταβλητές που μπορούν να επηρεάσουν τις ενδείξεις Meg-Ohm του μετρητή σας (θερμοκρασία και τάση μέτρησης). Εάν η τάση εξόδου του μετρητή Meg-Ohm διαφέρει από τη ρύθμιση 500 VDC, αυτό θα έχει άμεσο αντίκτυπο στην ακρίβεια της μέτρησης. Οι μετρήσεις πρέπει επίσης να γίνονται σε θερμοκρασία δωματίου 22°C ή 72°F. Αφήστε χρόνο ώστε ο πολλαπλασιαστής να κρυώσει σε θερμοκρασία δωματίου για επαναλαμβανόμενα αποτελέσματα.



Σχήμα 6-1 Δοκιμή αντίστασης τροφοδοσίας

Δοκιμή αντίστασης συγκροτήματος ηλεκτροδίων

Χρησιμοποιήστε ένα μετρητή μεγάμ για να μετρήσετε την αντίσταση του συγκροτήματος ηλεκτροδίων από τον δακτύλιο επαφής στο πίσω μέρος έως το καλώδιο της κεραίας στο μπροστινό μέρος. Η αντίσταση πρέπει να είναι 19-23 μεγάμ. Εάν η αντίσταση είναι εκτός αυτού του εύρους, αντικαταστήστε το συγκρότημα ηλεκτροδίων.



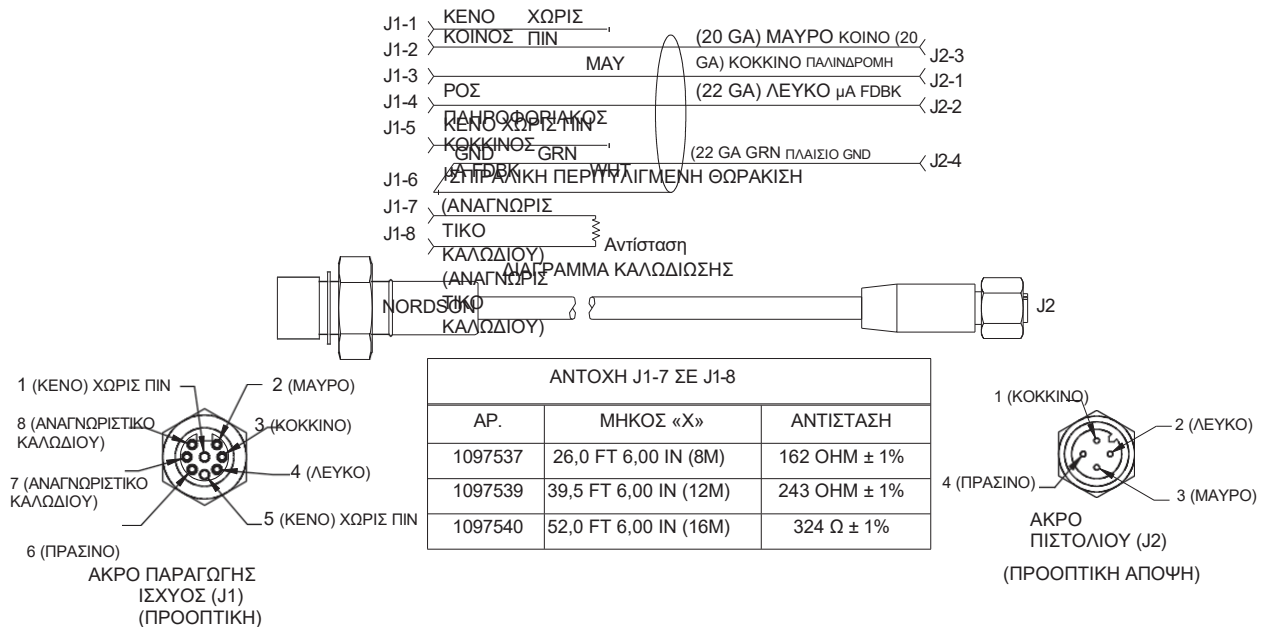
Σχήμα 6-2 Δοκιμή αντίστασης συγκροτήματος ηλεκτροδίων

Δοκιμές συνέχειας καλωδίων

Χρησιμοποιήστε ένα τυπικό ωμόμετρο για να ελέγξετε τη συνέχεια των καλωδίων και της καλωδίωσης του πιστόλι ψεκασμού.

Καλώδιο πιστόλι ψεκασμού

Αυτό το καλώδιο διατίθεται σε μήκη 8, 12 και 16 μέτρων (26, 39, 52 πόδια). Χρησιμοποιείται τόσο για πιστόλια ψεκασμού με στήριξη σε ράβδο όσο και για πιστόλια ψεκασμού με στήριξη σε σωλήνα.



Εικόνα 6-3 Καλώδιο πιστόλι ψεκασμού

Ενότητα 7

Επισκευή



ΠΡΟΕΙΔΟΠΟΙΗΣΗ: Αφήστε μόνο εξειδικευμένο προσωπικό να εκτελέσει τις ακόλουθες εργασίες. Ακολουθήστε τις οδηγίες ασφαλείας που περιλαμβάνονται σε αυτό το έγγραφο και σε όλα τα άλλα σχετικά έγγραφα.

Επισκευή βασικού πυροβόλου όπλου

Αποσυναρμολόγηση του βασικού πιστολιού



ΠΡΟΕΙΔΟΠΟΙΗΣΗ: Η αποσυναρμολόγηση του βασικού πιστολιού δεν συνιστάται, καθώς η τροφοδοσία ρεύματος είναι επιρρεπής σε βλάβες εάν δεν εγκατασταθεί σωστά. Επιτρέψτε μόνο σε εξειδικευμένο προσωπικό να εκτελέσει τις ακόλουθες εργασίες.

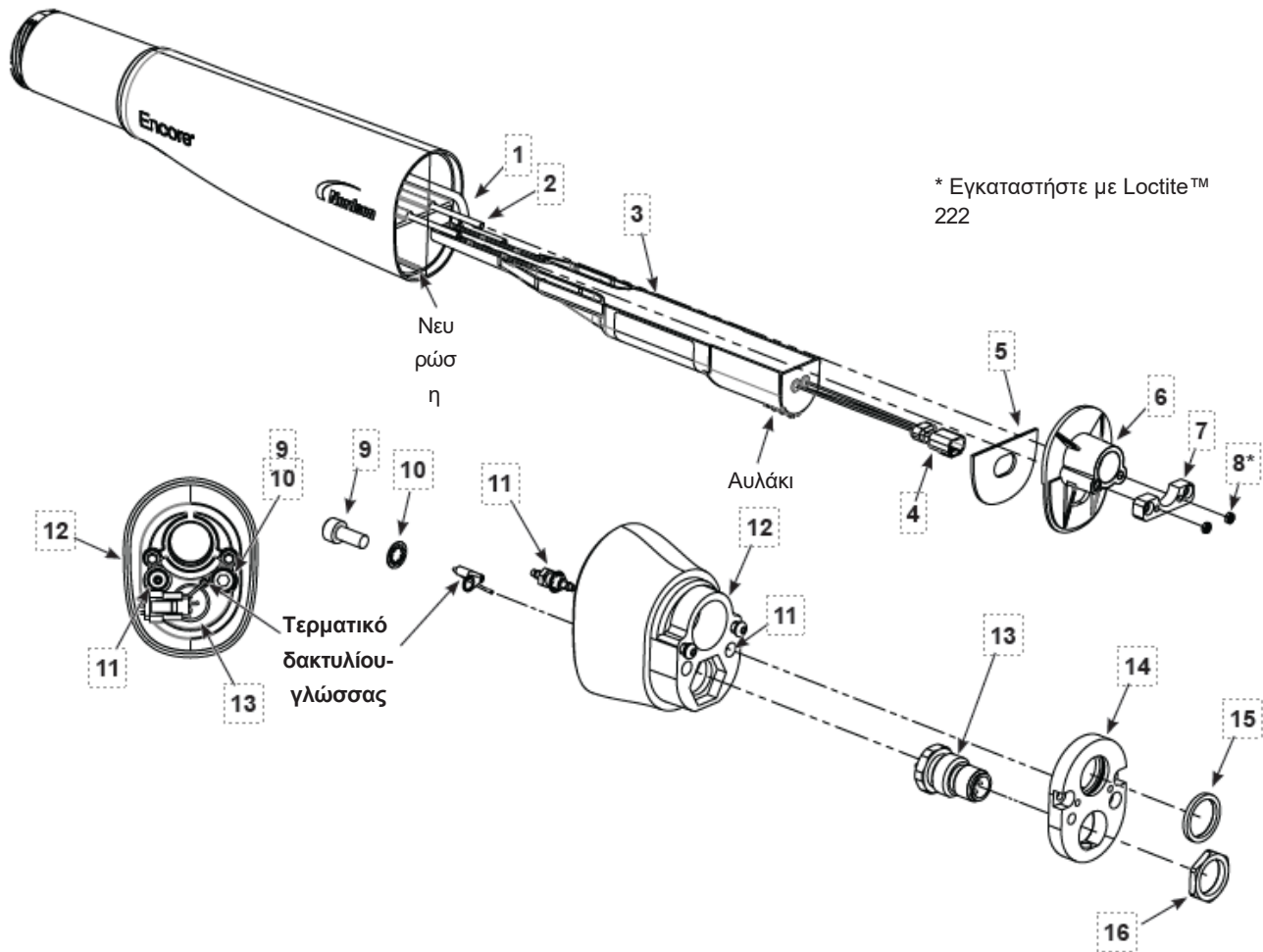
Δείτε την Εικόνα 7-1 και την Εικόνα 7-2 για την ακόλουθη διαδικασία.

1. Ξεβιδώστε τις δύο βίδες M3 (19) από την πλάκα γείωσης (14) και αφαιρέστε τις ροδέλες ασφάλισης (18).
2. Αφαιρέστε τον τετραπλό δακτύλιο (15) από την πλάκα γείωσης (14). Εάν ο τετραπλός δακτύλιος είναι κατεστραμμένος, αντικαταστήστε τον με καινούργιο.
3. Αφαιρέστε το παξιμάδι υποδοχής (16) από την πλεξούδα υποδοχής (13), τραβήξτε την πλάκα γείωσης από το πίσω μέρος του σώματος του πιστόλι ψεκασμού (17) και περάστε την πλεξούδα υποδοχής μέσα από το σώμα.
4. Αφαιρέστε το συγκρότημα ακροφυσίου και ηλεκτροδίου όπως περιγράφεται στην ενότητα *Συντήρηση εξαρτημάτων φθοράς σκόνης* στο κεφάλαιο *Συντήρηση*.
5. Τραβήξτε προσεκτικά το πίσω μέρος του σπρέι (17) από το διάφραγμα (6) και αποσυνδέστε την καλωδίωση τροφοδοσίας (4) από την υποδοχή καλωδίωσης (13).
6. Αποσυνδέστε τον σωλήνα του συγκροτήματος φίλτρου (1) από το εξάρτημα με ακίδες (11) στο εσωτερικό του πίσω συναρμολόγησης του σώματος.
7. Αφαιρέστε τα εξάγωνα παξιμάδια (8) από την πλάκα βιδών (7). Τραβήξτε το διάφραγμα (6) από το μπροστινό σώμα του πιστόλι (20).

ΣΗΜΕΙΩΣΗ: Οι κοχλίες (2) δεν πρέπει ποτέ να αφαιρούνται από το μπροστινό σώμα του πυροβόλου (20).

8. Ο σωλήνας του συγκροτήματος φίλτρου (1) στο σώμα του πιστόλι ψεκασμού αποτελεί μέρος του συγκροτήματος φίλτρου αέρα που παρέχει τον καθαρισμό του ηλεκτροδίου με αέρα. Για να αντικαταστήσετε το συγκρότημα φίλτρου αέρα, τραβήξτε το προς τα έξω από το μπροστινό μέρος του σώματος του πιστόλι ψεκασμού.
9. Σύρετε το τροφοδοτικό (3) έξω από το σώμα του πιστολιού.
10. Η φλάντζα (5) είναι στερεωμένη στο διάφραγμα με αυτοκόλλητη ταινία. Εάν η φλάντζα είναι κατεστραμμένη, αντικαταστήστε την με καινούργια.
11. Για να αποσυναρμολογήσετε το πίσω συγκρότημα του σώματος, αφαιρέστε τη βίδα (9), τη ροδέλα ασφάλισης (10) και το εξάρτημα με ακίδες (11) από το εσωτερικό του πίσω σώματος του πιστόλι ψεκασμού (17). Απαιτείται εξάγωνο κλειδί 3 mm και καρυδάκι 1/4 ιντσών.

Αποσυναρμολόγηση της βάσης του όπλου (συνέχεια)



Εικόνα 7-1 Αποσυναρμολόγηση του βασικού ψεκαστικού πιστολιού

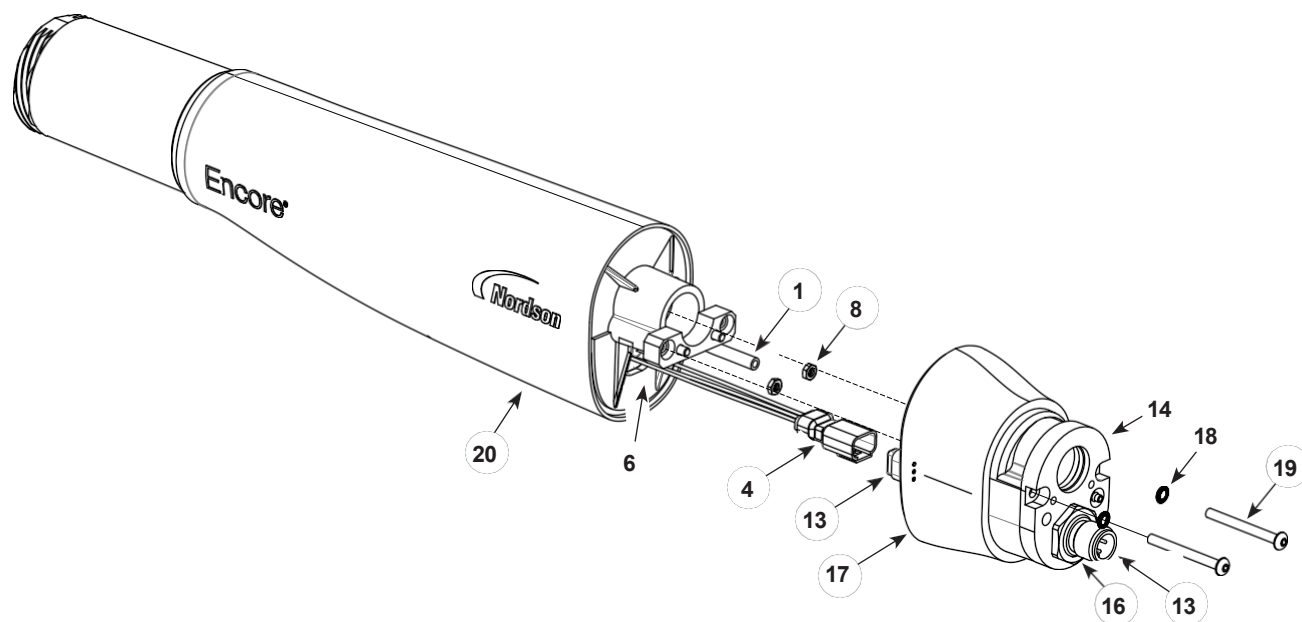
- | | | |
|----------------------------------|---|--------------------------|
| 1. Σωλήνες συγκροτήματος φίλτρου | 7. Πλάκα βιδών | 13. Καλωδίωση υποδοχής |
| 2. Καρφιά | 8. Εξάγωνες παξιμάδια | 14. Πλάκα γείωσης |
| 3. Τροφοδοτικό | 9. Βίδα | 15. Τετράπλευρο δακτύλιο |
| 4. Καλωδίωση τροφοδοσίας | 10. Ροδέλα ασφάλισης | 16. Παξιμάδι υποδοχής |
| 5. Φλάντζα | 11. Συνδετικό εξάρτημα με ακίδες και ροδέλα ασφάλισης | |
| 6. Διάφραγμα | 12. Πίσω σώμα πιστολιού | |

Συναρμολόγηση βάσης όπλου

ΣΗΜΕΙΩΣΗ: Εάν διαθέτετε ΚΙΤ που συνδυάζει το τροφοδοτικό και το συγκρότημα σώματος, παραλείψτε το βήμα 2 και προχωρήστε στο βήμα 3.

Ανατρέξτε στις Εικόνες 7-1 και 7-2.

1. Κατά την επανασυναρμολόγηση, στερεώστε τον ακροδέκτη γείωσης με δακτύλιο-γλώσσα στο πίσω μέρος του σώματος του πιστόλι ψεκασμού με τη βίδα (9) και τη ροδέλα ασφάλισης (10). Σφίξτε τη βίδα με ροπή 12-15 in-lb (1,3-1,6 N•m).
2. Τοποθετήστε το τροφοδοτικό (3) στο μπροστινό μέρος του σώματος του πιστολιού (20), βεβαιώνοντας ότι η προεξοχή του σώματος του πιστολιού ψεκασμού ταιριάζει στην εγκοπή του τροφοδοτικού. Τοποθετήστε το τροφοδοτικό σταθερά στο σώμα του πιστολιού ψεκασμού.
3. Περάστε την πλεξούδα τροφοδοσίας (4) μέσω του διαφράγματος (6) και, στη συνέχεια, τοποθετήστε το διάφραγμα και τη βιδωτή πλάκα (7) πάνω από τα μπουλόνια του σώματος του πιστόλι ψεκασμού (2).
4. Εφαρμόστε κόλλα ασφάλισης σπειρωμάτων Loctite™ 222 στα εξάγωνα παξιμάδια (8) πριν τα βιδώσετε στα μπουλόνια (2). Σφίξτε τα παξιμάδια με ροπή 4 in-lb (0,4 N•m) χρησιμοποιώντας ένα κλειδί παξιμαδιών ή καρυδάκι 3/16 ιντσών.
5. Συνδέστε την πλεξούδα υποδοχής (13) στην πλεξούδα τροφοδοσίας (4). Τοποθετήστε τους συνδετήρες της πλεξούδας (4, 13) στο πίσω μέρος του σώματος.
6. Περάστε την πλεξούδα υποδοχής (13) μέσω του πίσω σώματος του πιστόλι ψεκασμού (17). Σφίξτε τα παξιμάδι υποδοχής (16) σε 35-40 in-lb (3,5-4,5 N•m).
7. Συνδέστε τον σωλήνα του συγκροτήματος φίλτρου (1) στο εξάρτημα με ακίδες (11) στο εσωτερικό του πίσω μέρους του σώματος του πιστολιού. Εισάγετε τυχόν επιπλέον σωλήνα καθαρού αέρα στο σώμα του πιστολιού ψεκασμού.
8. Συνδέστε τη φλάντζα (5) στο διάφραγμα χρησιμοποιώντας την αυτοκόλλητη ταινία.
9. Τοποθετήστε και στερεώστε τον τετραπλό δακτύλιο (15) στην πλάκα γείωσης (14).
10. Τοποθετήστε την πλάκα γείωσης (14) στο πίσω μέρος του σώματος του πιστολιού. Τοποθετήστε τις ροδέλες ασφάλισης (18) πάνω από τις βίδες M3 (19) και στη συνέχεια βιδώστε τις βίδες στην πλάκα γείωσης. Σφίξτε τις βίδες M3 με ένα εξάγωνο κλειδί 2 mm με ροπή 4,9 in-lb (0,5 N•m).



Εικόνα 7-2 Συναρμολόγηση πιστόλι ψεκασμού βάσης

- | | | |
|----------------------------------|------------------------|------------------------------|
| 1. Σωλήνες συγκροτήματος φίλτρου | 13. Καλωδίωση υποδοχής | 18. Ροδέλα |
| 4. Καλωδίωση τροφοδοσίας | 14. Πλάκα γείωσης | 19. Βίδες M3 |
| 6. Διάφραγμα | 16. Παξιμάδι υποδοχής | 20. Μπροστινό σώμα πιστολιού |
| 8. Εξάγωνο παξιμάδια | 17. Πίσω σώμα όπλου | |

Αυτή η σελίδα έχει αφεθεί σκόπιμα κενή.

ΕΠΙΣΚΕΥΗ ΚΙΤ

Αποσυναρμολόγηση σωληνωτής βάσης

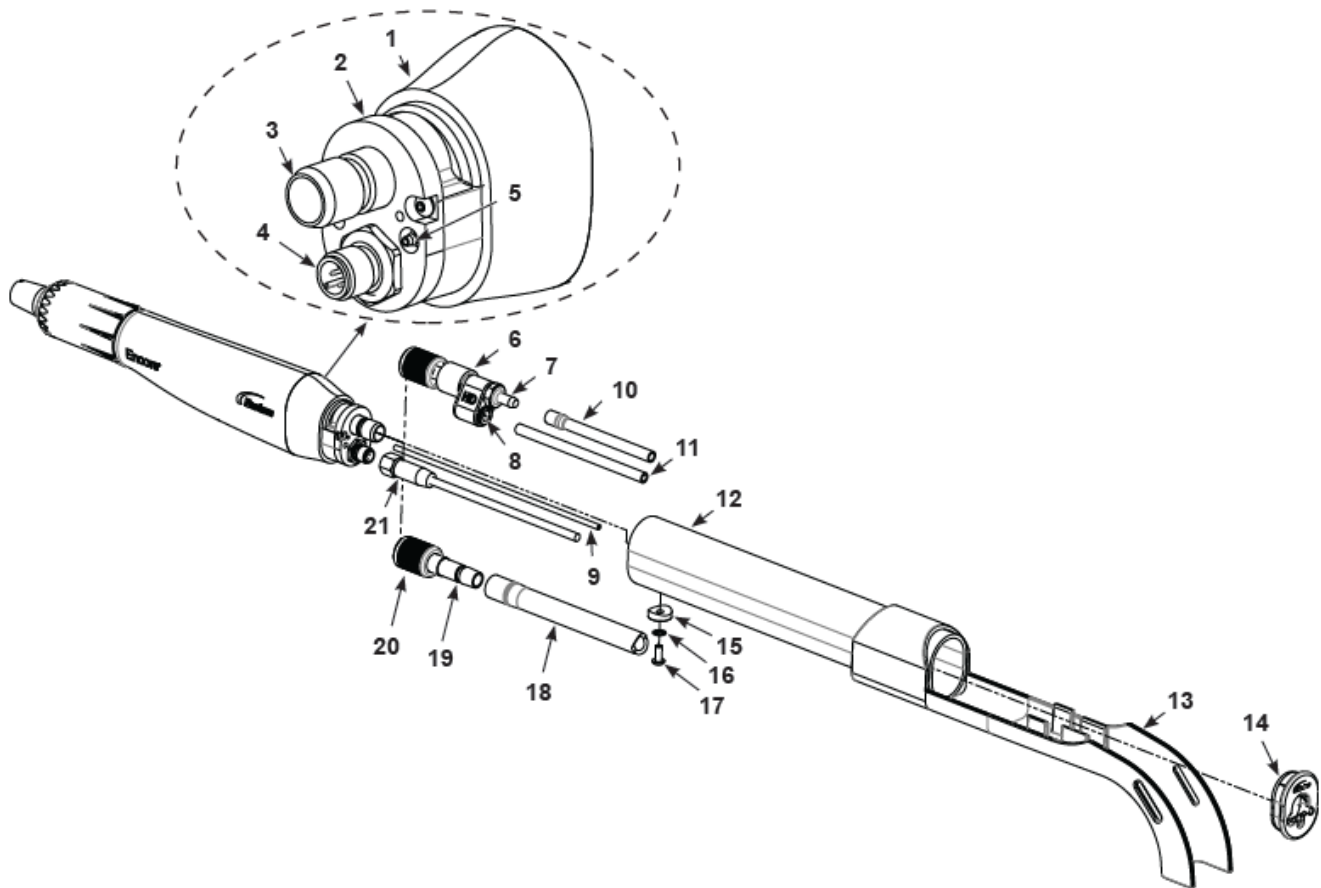
Βλέπε Εικόνα 7-3.

1. Ξεβιδώστε τη βίδα M5 (17) και αφαιρέστε τη ροδέλα ασφάλισης (16) και τη ροδέλα σέλας (15) από την πλάκα γείωσης.
2. Σύρετε τον σωλήνα στήριξης (12) από το σώμα του πιστολιού (1).
3. Αφαιρέστε τον σφιγκτήρα σωλήνα από τον σωλήνα τροφοδοσίας σκόνης (18).
4. Αφαιρέστε τον εύκαμπτο σωλήνα τροφοδοσίας σκόνης από τον σύνδεσμο εύκαμπτου σωλήνα:
 - a. **Για συστήματα βεντούζας (VT):** Αφαιρέστε τον εύκαμπτο σωλήνα τροφοδοσίας σκόνης (18) από τον εύκαμπτο σωλήνα VT συνδετήρα (19) τραβώντας τον εύκαμπτο σωλήνα τροφοδοσίας σκόνης (18) από τον συνδετήρα εύκαμπτου σωλήνα (19).
 - b. **Για συστήματα HD:** Αφαιρέστε τον σωλήνα τροφοδοσίας σκόνης 8 mm (10) από το διαχύτη HD (6) τραβώντας τον εύκαμπτο σωλήνα τροφοδοσίας σκόνης (10) από τον σύνδεσμο εύκαμπτου σωλήνα (7).
5. Αφαιρέστε τον σύνδεσμο σωλήνα από το σωλήνα σκόνης:
 - a. **Για συστήματα βεντούζας (VT):** Αφαιρέστε τον σύνδεσμο σωλήνα VT (19) από το σωλήνα σκόνης (3) χαλαρώνοντας το παξιμάδι συγκράτησης. Στη συνέχεια, τραβήξτε τον σύνδεσμο σωλήνα VT (19) από το σωλήνα σκόνης.
 - b. **Για συστήματα HD:** Αφαιρέστε το διαχύτη HD (6) από το σωλήνα σκόνης (3) χαλαρώνοντας το παξιμάδι συγκράτησης. Στη συνέχεια, τραβήξτε το διαχύτη HD (6) από το σωλήνα σκόνης.
6. Αφαιρέστε το καλώδιο του πιστολιού (21) από την υποδοχή της πλεξούδας καλωδίων του πιστολιού (4).

ΣΗΜΕΙΩΣΗ: Εάν χρησιμοποιείτε τον διαχύτη HD, αποσυνδέστε τον μπλε σωλήνα ψεκασμού 6 mm (11) από τον σύνδεσμο σωλήνων (8) που είναι συνδεδεμένος στον διαχύτη HD.

7. Περάστε το καλώδιο, τον σωλήνα και τον εύκαμπτο σωλήνα μέσω του σωλήνα στήριξης και στη συνέχεια μέσω του ακραίου καλύμματος (14).

ΣΗΜΕΙΩΣΗ: Η συναρμολόγηση γίνεται με την αντίστροφη σειρά από την αποσυναρμολόγηση. Ανατρέξτε στην ενότητα Εγκατάσταση για συγκεκριμένες οδηγίες.



Σχήμα 7-3 Συνδέσεις πιστόλι ψεκασμού T- ube-Mount

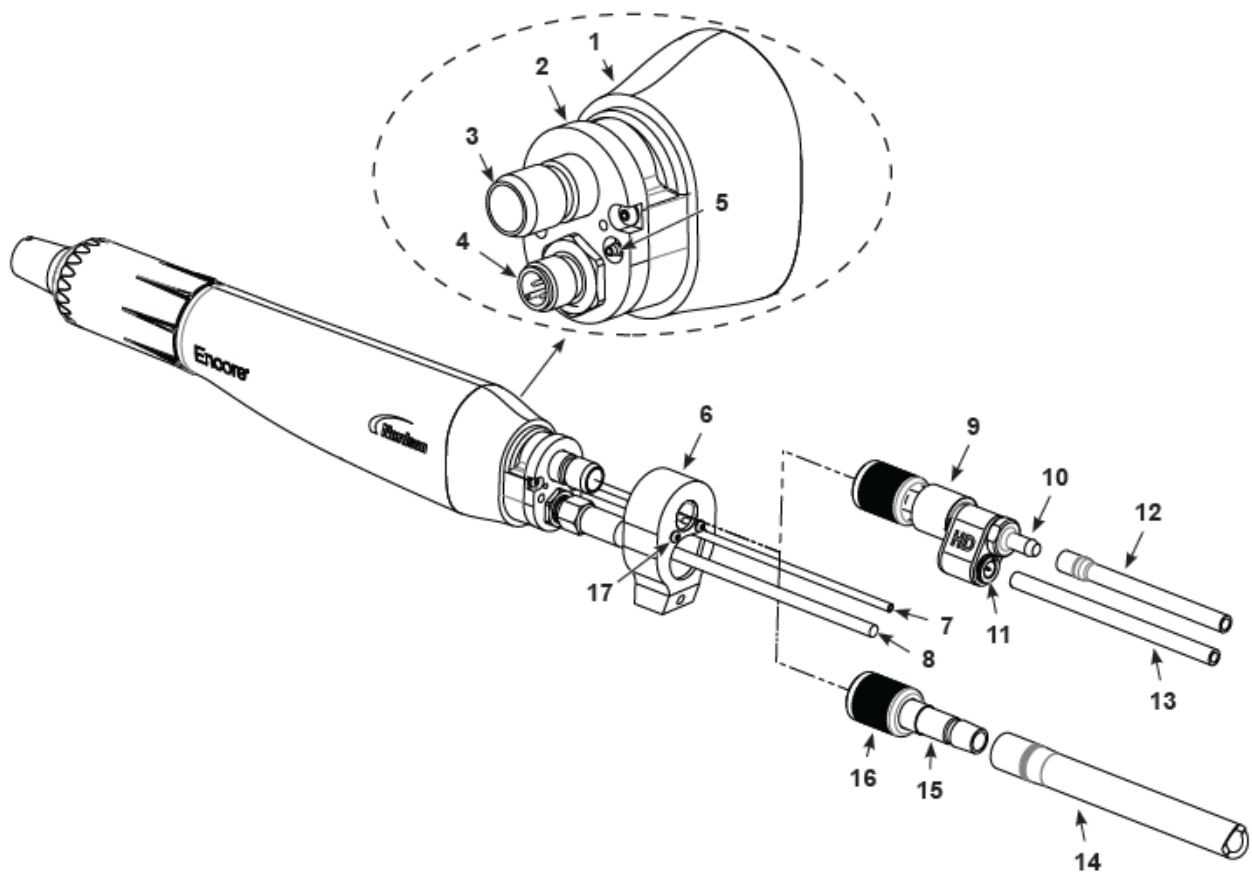
- | | | |
|--|--|--|
| 1. Σώμα πιστολιού | 9. Σωλήνας πλύσης με αέρα ηλεκτροδίου 4 mm | 17. Βίδα M5 |
| 2. Πλάκα γείωσης | 10. Σωλήνας τροφοδοσίας σκόνης 8 mm | 18. Σωλήνας τροφοδοσίας σκόνης 12,7 mm ή 11 mm |
| 3. Σωλήνας σκόνης | 11. Σωλήνας ψεκασμού 6 mm | 19. Σύνδεσμος σωλήνα VT |
| 4. Υποδοχή καλωδίωσης πιστολιού | 12. Σωλήνας στήριξης | 20. Παξιμάδι συγκράτησης συνδετήρα σωλήνα VT |
| 5. Συνδετικό με ακίδες (πλύση αέρα) | 13. Κρεμάστρα σωλήνα | 21. Καλώδιο πιστολιού |
| 6. Διαχύτης HD (με παξιμάδι συγκράτησης) | 14. Τερματικό καπάκι | |
| 7. Σύνδεσμος σωλήνα HD | 15. Ροδέλα σέλας | |
| 8. Σύνδεσμος σωλήνων | 16. Ροδέλα ασφάλισης | |

Αποσυναρμολόγηση πιστολιού με στήριγμα ράβδου

Βλέπε Εικόνα 7-4.

1. Αφαιρέστε τον σφιγκτήρα σωλήνα από τον σωλήνα τροφοδοσίας σκόνης (14) και τον σύνδεσμο σωλήνα VT (19).
 2. Αφαιρέστε τον εύκαμπτο σωλήνα τροφοδοσίας σκόνης από τον σύνδεσμο εύκαμπτου σωλήνα:
 - a. **Για συστήματα βεντούζας (VT):** Αφαιρέστε τον εύκαμπτο σωλήνα τροφοδοσίας σκόνης (14) από τον σύνδεσμο εύκαμπτου σωλήνα VT (15) τραβώντας τον εύκαμπτο σωλήνα τροφοδοσίας σκόνης από τον σύνδεσμο εύκαμπτου σωλήνα (15).
 - b. **Για συστήματα HD:** Αφαιρέστε τον σωλήνα τροφοδοσίας σκόνης 8 mm (12) από το διαχύτη HD (9) τραβώντας τον εύκαμπτο σωλήνα τροφοδοσίας σκόνης από τον σύνδεσμο εύκαμπτου σωλήνα (10).
 3. Αφαιρέστε τον σύνδεσμο σωλήνα από το σωλήνα σκόνης:
 - a. **Για συστήματα βεντούζας (VT):** Αφαιρέστε τον σύνδεσμο σωλήνα VT (15) από το σωλήνα σκόνης (3) χαλαρώνοντας το παξιμάδι συγκράτησης (16). Στη συνέχεια, τραβήξτε τον σύνδεσμο σωλήνα VT (15) από το σωλήνα σκόνης.
 - b. **Για συστήματα HD:** Αφαιρέστε το διαχύτη HD (9) από το σωλήνα σκόνης (3) χαλαρώνοντας το παξιμάδι συγκράτησης. Στη συνέχεια, τραβήξτε το διαχύτη HD (9) από το σωλήνα σκόνης.
 4. Αποσυνδέστε τον διαφανή σωλήνα πλύσης αέρα ηλεκτροδίου 4 mm (7) από το μικρό εξάρτημα με ακίδες (5) στο σώμα του πιστολιού.
 5. Αφαιρέστε το καλώδιο του πιστολιού (8) από την υποδοχή της πλεξούδας καλωδίων του πιστολιού (4).

ΣΗΜΕΙΩΣΗ: Εάν χρησιμοποιείτε τον διαχύτη HD, αποσυνδέστε τον μπλε σωλήνα ψεκασμού 6 mm (13) από τον σύνδεσμο σωλήνων (11) που είναι συνδεδεμένος στον διαχύτη HD.
 6. Αφαιρέστε τον προσαρμογέα στήριξης του πιστόλι ψεκασμού (6) από το πίσω μέρος του σώματος του πιστολιού (1), ξεβιδώνοντας τις βίδες M3 (17) με τις ροδέλες ασφάλισης στο πίσω μέρος του προσαρμογέα στήριξης με ένα εξαγωνο κλειδί 2 mm.
- ΣΗΜΕΙΩΣΗ:** Η συναρμολόγηση γίνεται με την αντίστροφη σειρά από την αποσυναρμολόγηση. Ανατρέξτε στην ενότητα εγκατάστασης για συγκεκριμένες οδηγίες.



Εικόνα 7-4 Πιστόλι ψεκασμού με στήριγμα ράβδου

1. Σώμα πιστολιού
2. Πλάκα γείωσης
3. Σωλήνας σκόνης
4. Υποδοχή καλωδίου πιστολιού
5. Συνδετικό εξάρτημα (πλύση αέρα)
6. Προσαρμογέας στήριξης ράβδου

7. Σωλήνας πλύσης με αέρα 4 mm
8. Καλώδιο πιστολιού
9. Διαχύτης HD (με παξιμάδι συγκράτησης)
10. Σύνδεσμος σωλήνα HD
11. Σύνδεσμος σωλήνα
12. Σωλήνας τροφοδοσίας σκόνης 8 mm

13. Σωλήνας ψεκασμού 6 mm
14. Σωλήνας τροφοδοσίας σκόνης 12,7 mm ή 11 mm
15. Σύνδεσμος σωλήνα VT
16. Παξιμάδι συγκράτησης συνδετήρα σωλήνα VT
17. Βίδα M3 x 30

Ενότητα 8

Εξαρτήματα

Εξαρτ ήματα

Για να παραγγείλετε ανταλλακτικά, καλέστε το Κέντρο Εξυπηρέτησης Πελατών της Nordson Industrial Coating Solutions στο (800) 433-9319 ή επικοινωνήστε με τον τοπικό αντιπρόσωπο της Nordson.

Χρήση του εικονογραφημένου καταλόγου ανταλλακτικών

Οι αριθμοί στη στήλη «Είδος» αντιστοιχούν στους αριθμούς που προσδιορίζουν τα ανταλλακτικά στις εικόνες που ακολουθούν κάθε κατάλογο ανταλλακτικών. Ο κωδικός NS (δεν εμφανίζεται) υποδεικνύει ότι ένα ανταλλακτικό που περιλαμβάνεται στον κατάλογο δεν απεικονίζεται. Χρησιμοποιείται παύλα (—) όταν ο αριθμός ανταλλακτικού ισχύει για όλα τα ανταλλακτικά στην εικόνα.

Ο αριθμός στη στήλη «Ανταλλακτικό» είναι ο αριθμός ανταλλακτικού της Nordson Corporation. Μια σειρά παύλων σε αυτή τη στήλη () σημαίνει ότι το εξάρτημα δεν μπορεί να παραγγελθεί ξεχωριστά.

Η στήλη Περιγραφή παρέχει το όνομα του εξαρτήματος, καθώς και τις διαστάσεις και άλλα χαρακτηριστικά του, όπου είναι κατάλληλο. Οι εσοχές δείχνουν τις σχέσεις μεταξύ συγκροτημάτων, υποσυγκροτημάτων και εξαρτημάτων.

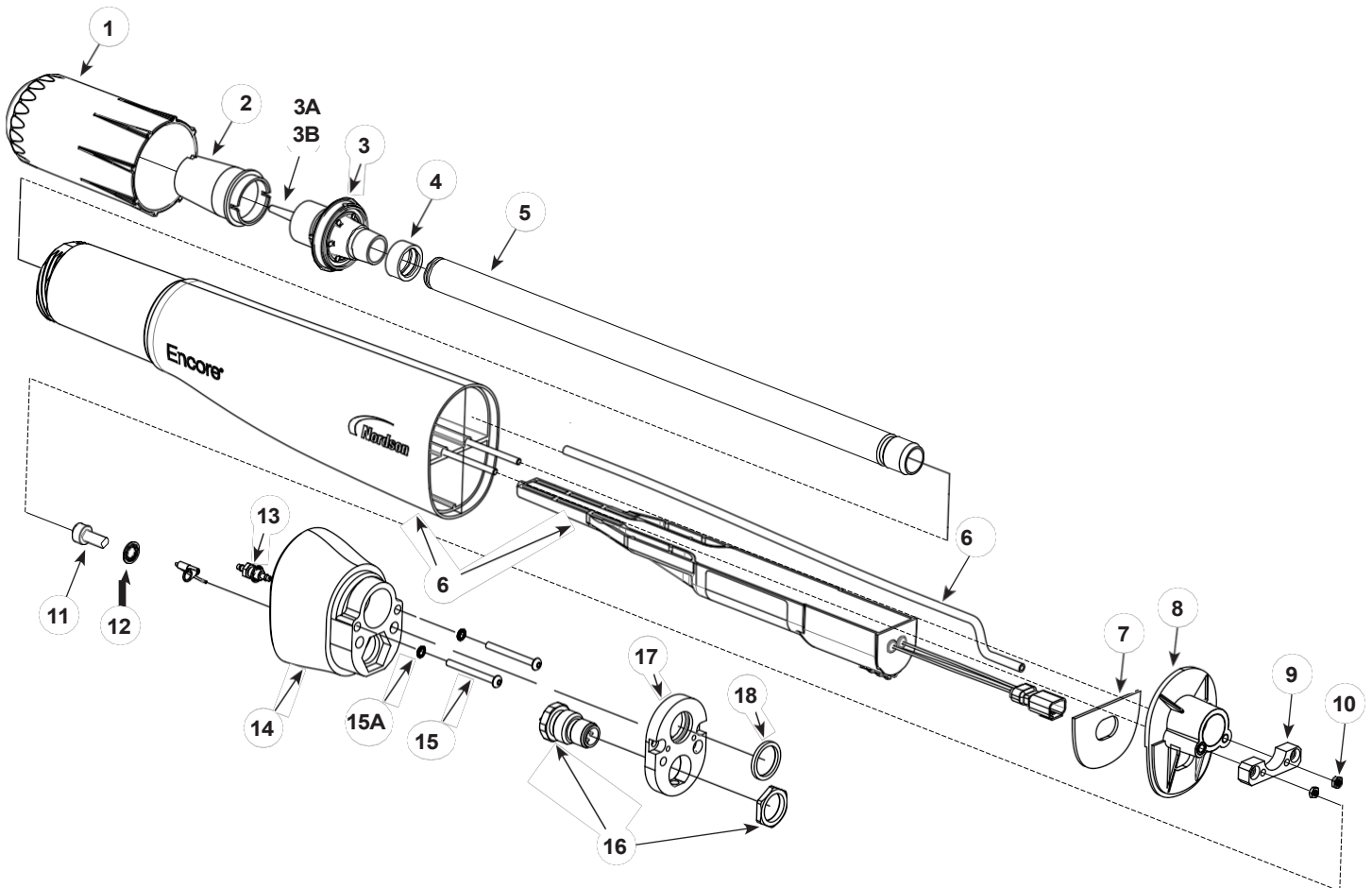
- Εάν παραγγείλετε το συγκρότημα, θα συμπεριληφθούν τα στοιχεία 1 και 2.
- Εάν παραγγείλετε το προϊόν 1, θα συμπεριληφθεί και το προϊόν 2.
- Εάν παραγγείλετε το προϊόν 2, θα λάβετε μόνο το προϊόν 2.

Ο αριθμός στη στήλη Ποσότητα είναι η απαιτούμενη ποσότητα ανά μονάδα, συγκρότημα ή υποσύνολο. Ο κωδικός AR (Όπως απαιτείται) χρησιμοποιείται εάν ο αριθμός εξαρτήματος είναι ένα χύδην προϊόν που παραγγέλθηκε σε ποσότητες ή εάν η ποσότητα ανά συγκρότημα εξαρτάται από την έκδοση ή το μοντέλο του προϊόντος.

Τα γράμματα στη στήλη Σημείωση αναφέρονται σε σημειώσεις στο τέλος κάθε λίστας εξαρτημάτων. Οι σημειώσεις περιέχουν σημαντικές πληροφορίες σχετικά με τη χρήση και την παραγγελία. Ιδιαίτερη προσοχή πρέπει να δοθεί στις σημειώσεις.

Είδος	Εξάρτημα	Εξάρτημα	Εξάρτημα	Περιγραφή	Ποσότητα	Σημείωση
—	----	—	—		—	
1	-----					
2						
						Συνέχεια...
ΣΗΜΕΙΩΣΗ: A.						
B.						
NS: Δεν εμφανίζεται						
AR: Όπως απαιτείται						

Βασικό πιστόλι ψεκασμού



Εικόνα 8-1 Εξαρτήματα του ψεκαστικού πιστολιού

Βλέπε Εικόνα 8-1.

Στοιχείο	Εξάρτημα	Περιγραφή	Ποσότητα	Σημείωση
—	1624523	ΕΦΑΡΜΟΣΤΗΣ, αυτόματος, Encore,		
1	1081638	• ΠΑΞΙΜΑΔΙ, ακροφύσιο, εφαρμοστής, Encore	1	
2	1081657	• ΑΚΡΟΦΥΣΙΟ, επίπεδη ψεκασμού, 3 mm, Encore,	1	A
3	1604824	• ΣΥΣΤΟΙΧΙΑ ΗΛΕΚΤΡΟΔΙΩΝ, Encore, επίπεδη ψεκαστική κεφαλή	1	B
3A	----	•• ΗΛΕΚΤΡΟΔΟ, επαφή ελατηρίου, συσκευασμένο	1	
3B	----	•• ΥΠΟΔΟΧΗ, ηλεκτρόδιο, M3, επίπεδη ψεκαστική κεφαλή, Encore	1	B
4	1097527	• ΣΦΡΑΓΙΔΑ, σωλήνας, σκόνη	1	
5	1097524	• ΣΩΛΗΝΑΣ, σκόνη, στήριγμα ράβδου, αυτόματο, Encore	1	C
6	1608279	• ΚΙΤ, αρνητική τροφοδοσία/αυτοκίνητο, Encore	1	
6A	----	•• ΣΥΣΤΗΜΑ ΦΙΛΤΡΟΥ, εφαρμοστής	1	
—	1625607	• ΚΙΤ, διαφράγματος, αυτόματο, Encore	1	
7	----	•• ΦΛΑΝΤΖΑ, κάλυμμα πολλαπλασιαστή, εφαρμοστής, Encore	1	
8	-	•• ΔΙΑΦΡΑΓΜΑ, αμάξωμα, μπροστινό, αυτόματο, Encore	1	
9	-	•• ΠΛΑΚΙΔΙΟ, βίδα, ψευδάργυρος	1	
10	UA	•• ΠΑΞΙΜΑΔΙ, εξάγωνο, 4-40	2	
—	1625590	• ΚΙΤ, πίσω μέρος αμαξώματος, όπλο, αυτόματο, Encore	1	
11	UA	• ΒΙΔΑ, υποδοχή, M5 x 12, χάλυβας, ψευδάργυρος	1	
12	UA	•• ΡΟΔΑΚΙ, ασφάλεια, εσωτερική, M5, ψευδάργυρος	1	
13	----	•• ΣΥΝΔΕΣΜΟΣ, διαφράγματος, με ακίδες, διπλός, σωλήνας 10-32 x 4 mm	1	
14	-	•• ΣΩΜΑ, πιστόλι, πίσω, αυτόματο, Encore	1	
15	UA	•• ΒΙΔΑ, με κεφαλή με εσωτερικό εξάγωνο, M3 x 30, ZN	2	
15A	UA	•• ΡΟΔΑΚΙ, ασφάλεια, εσωτερική, M3, χάλυβας, ψευδάργυρος	2	
16	----	•• ΥΠΟΔΟΧΗ, ιμάντας όπλου	1	
17	-	•• ΠΛΑΚΗ, γείωση, αυτοκίνητο, Encore,	1	
18	-----	•• QUAD RING, Viton™, 0,614ID x 0,070	1	
NS	UA	• Σφιγκτήρας, σωλήνας, 0,637- 0,795 OD	2	

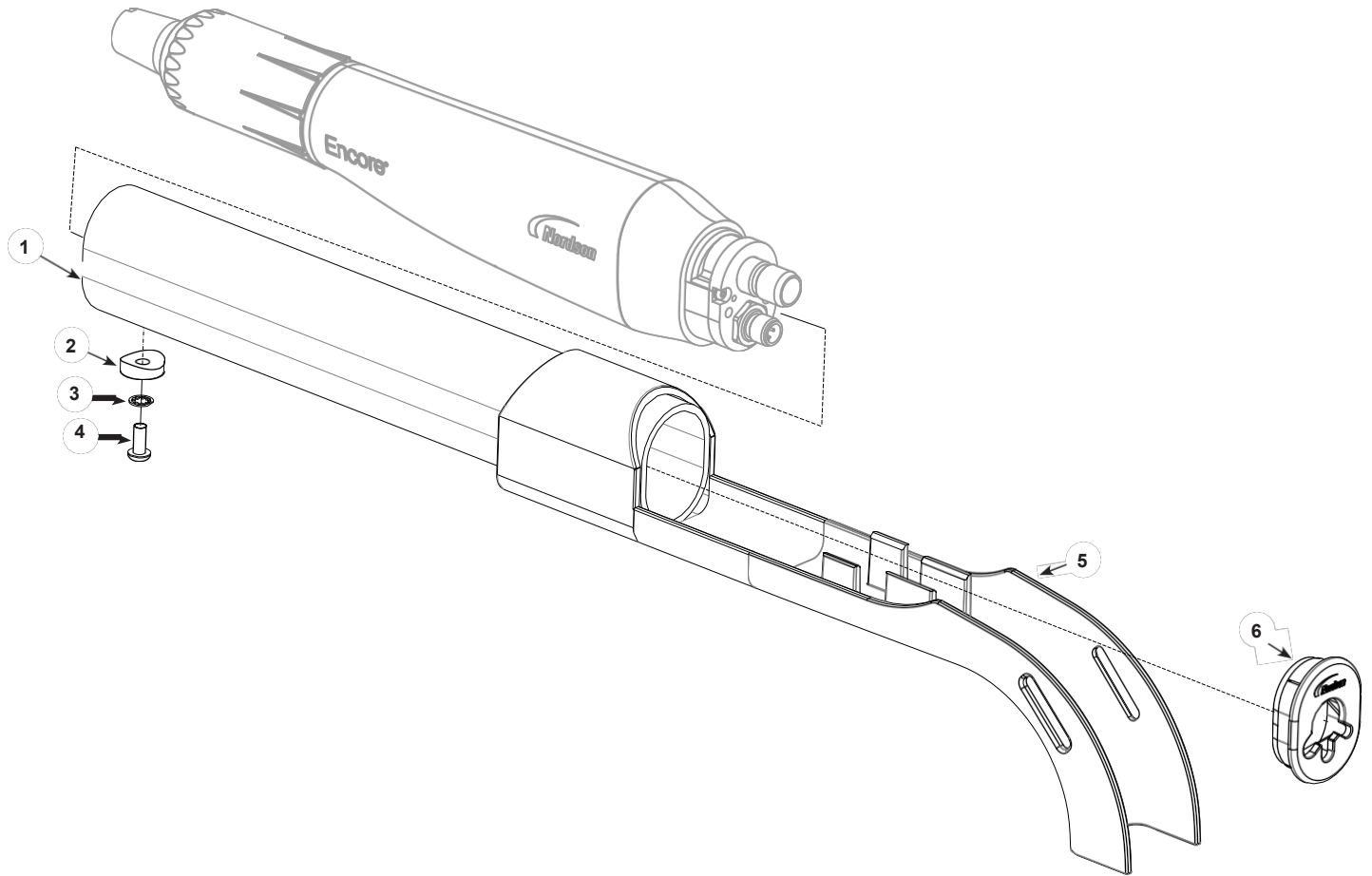
ΣΗΜΕΙΩΣΗ: Α. Ανατρέξτε στην ενότητα Ανταλλακτικά για τον πλήρη κατάλογο των διαθέσιμων ακροφυσίων επίπεδης ψεκασμού, κωνικών ακροφυσίων και εκτροπών.

Β. Μόνο για χρήση με ακροφύσιο επίπεδης ψεκασμού. Ανατρέξτε στην ενότητα Επιλογές για συγκροτήματα/ανταλλακτικά που χρησιμοποιούνται με κωνικά ακροφύσια και εκτροπείς.

Γ. Για χρήση με σωλήνα 11 mm και 12,7 mm.

UA: Δεν διατίθεται προς πώληση μέσω της Nordson. Επικοινωνήστε με τον τοπικό διανομέα ή την τοπική πηγή.

Εφαρμογέας με σωληνωτή βάση



Εικόνα 8-2 Εξαρτήματα πιστόλι ψεκασμού T- ube-Mount

Βλέπε Εικόνα 8-2.

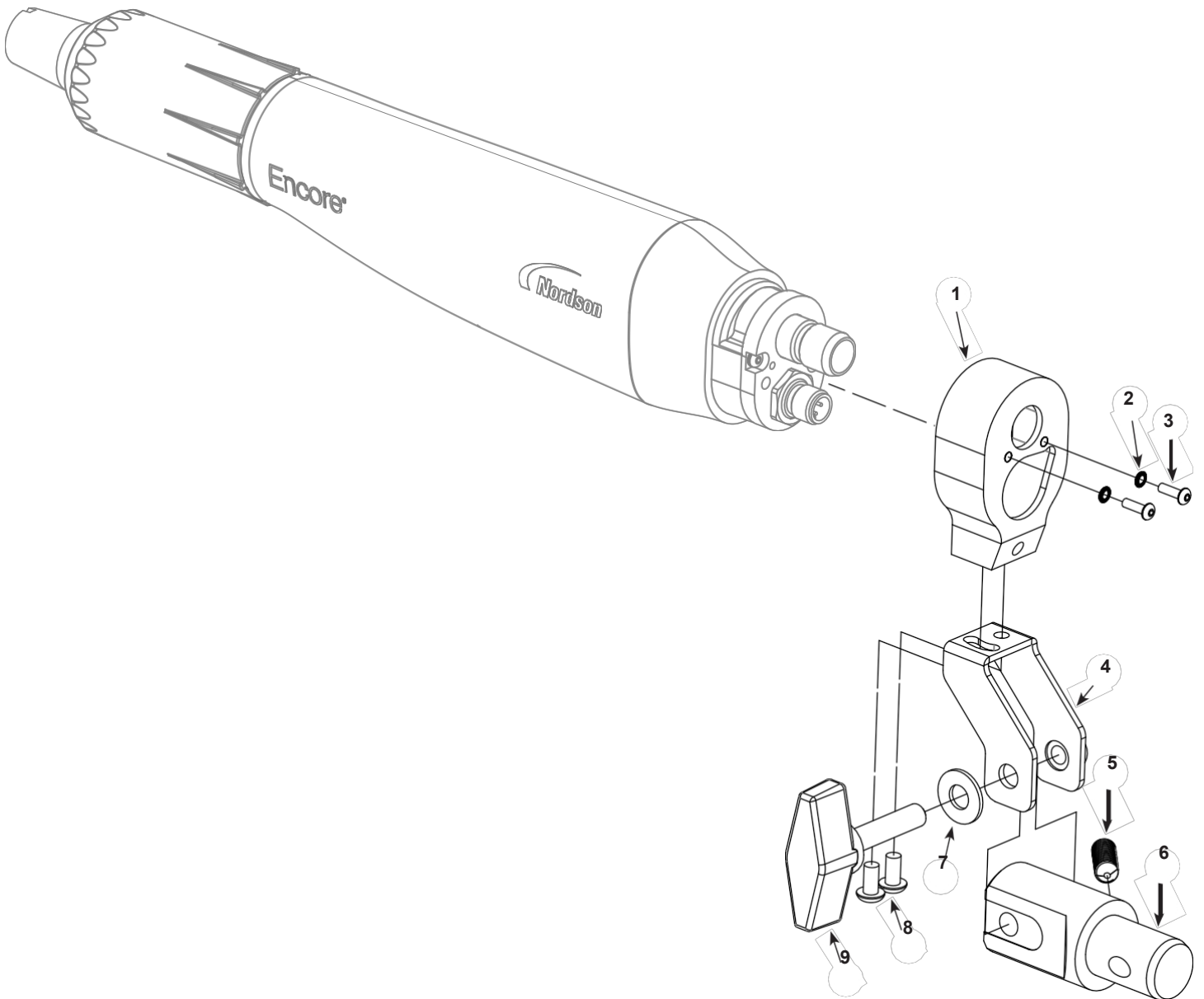
Στοιχείο	Εξάρτημα	Περιγραφή	Ποσότητα	Σημείωση
—	1625163	ΚΙΤ, Σωλήνας, βάση στήριξης, αυτόματο, Encore, 5 πόδια	1	A
—	1625164	ΚΙΤ, Σωλήνας, βάση στήριξης, αυτόματο, Encore, 6 ft	1	A
—	1625165	ΚΙΤ, Σωλήνας, βάση στήριξης, αυτόματο, Encore, 8 ft	1	A
1	----	• ΣΩΛΗΝΑΣ, βάση στήριξης, αυτόματο, Encore	1	A
—	1626031	• ΚΙΤ, υλικό, στήριγμα σωλήνα, Encore	1	
2	----	• • ΠΛΥΝΤΗΡΙΟ, σέλα, στήριγμα σωλήνα, αυτόματο, Encore	1	
3	UA	• • ΡΟΔΑΚΙ, κλειδαριά, εσωτερικό, M5, ψευδάργυρος	1	
4	UA	• • ΒΙΔΑ, κουμπί, υποδοχή, M5 x 12, ψευδάργυρος	2	
5	1612462	• ΑΓΚΙΣΤΡΩΜΑ, σωλήνας, αυτόματο πιστόλι	1	
6	----	• ΚΑΠΑΚΙ, άκρο, σωληνωτή βάση	1	

ΣΗΜΕΙΩΣΗ: A. Το μήκος της στήριξης σωλήνα εξαρτάται από την εφαρμογή.

NS: Δεν εμφανίζεται

AR: Όπως απαιτείται

Εφαρμογέας στήριξης σε ράβδο



Εικόνα 8-3 Εξαρτήματα πιστόλι ψεκασμού με στήριγμα ράβδου ()

Βλέπε Εικόνα 8-3.

ΣΗΜΕΙΩΣΗ: Τα καλώδια για το πιστόλι ψεκασμού με στήριξη σε ράβδο είναι προαιρετικά. Ανατρέξτε στην ενότητα *Καλώδια στα εξαρτήματα*.
ενότητα για τα διαθέσιμα καλώδια.

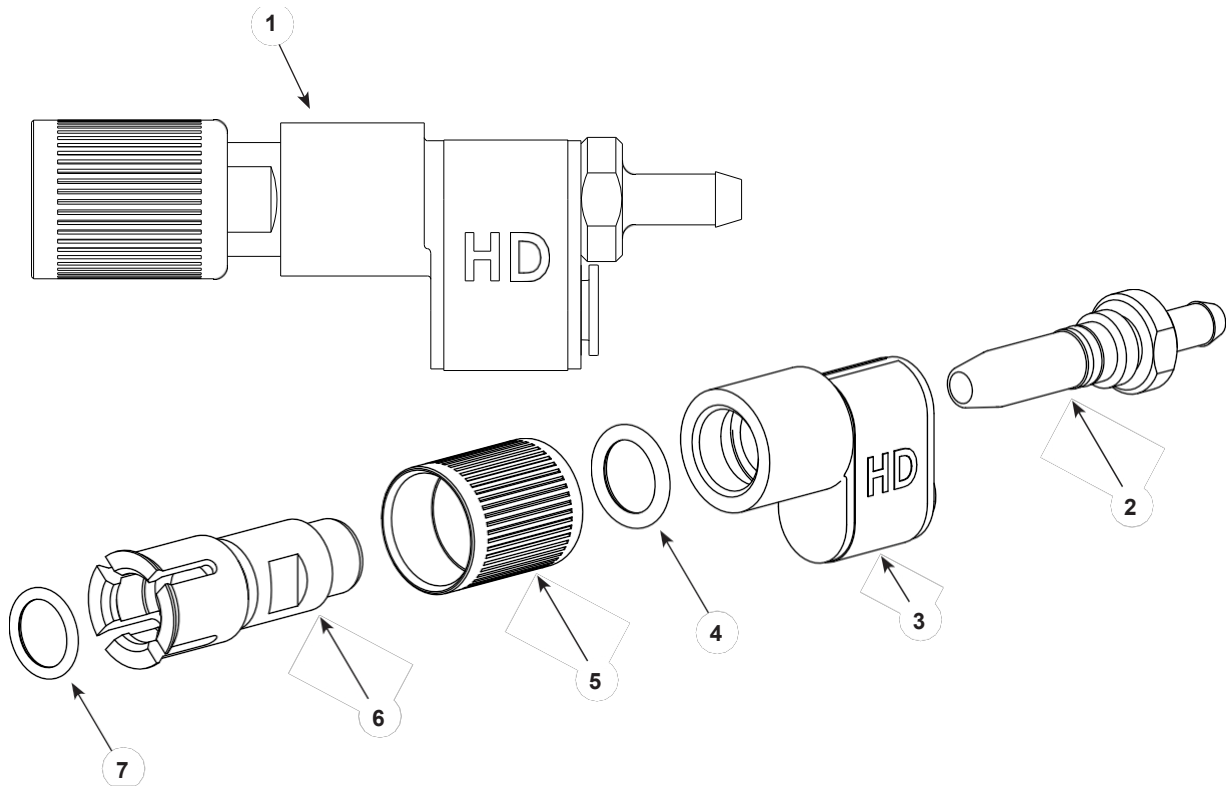
Στοιχείο	Μέρος	Περιγραφή	Ποσότητα	Σημείωση
—	1625160	ΚΙΤ, στήριγμα μπάρας, αυτόματο, Encore	1	
1	----	• ADAPTER, στήριγμα, μπάρα	1	
2	UA	• ΡΟΔΑΚΙ, κλειδαριά, M3, διπλά οδοντωτό, ψευδάργυρος	2	
3	UA	• ΒΙΔΑ, κουμπί, υποδοχή, M3 x 0,5 x 10, ψευδάργυρος	2	
4	----	• ΒΡΑΧΙΟΝΑΣ, στήριγμα, ράβδος	1	
5	UA	• ΒΙΔΑ, σετ, κώνος, M8 x 20, συνδετήρας	1	
6	----	• ADAPTER, σωλήνας, βάση, ράβδος	1	
7	UA	• ΡΟΔΑΚΙ, επίπεδο, 0,34 x 0,74 x 0,06 ίντσες, νάιλον	1	
8	UA	• ΒΙΔΑ, κουμπί, υποδοχή, M5 x 10	2	
9	----	• ΚΟΥΜΠΙ, λαβή T	1	

NS: Δεν εμφανίζεται

UA: Δεν διατίθεται προς πώληση μέσω της Nordson. Επικοινωνήστε με τον τοπικό διανομέα ή την τοπική πηγή.

Διαχύτης HD για αυτόματο εφαρμοστή Encore

Βλέπε Εικόνα 8-4. Αυτός ο διαχύτης HD είναι προαιρετικός.



Εικόνα 8-4 Encore HD Εσωτερικός διαχύτης

Στοιχείο	Μέρος	Περιγραφή	Ποσότητα	Σημείωση
1	1625279	KIT, διαχύτης, αυτοκίνητο, Encore HD	1	
2	----	• ADAPTER, σωλήνας, διαχύτης, Encore HD	1	
3	-	• ΠΕΡΙΒΛΗΜΑ, εξωτερικός διαχύτης, Encore HD	1	
4	UA	• O-RING, σιλικόνη, 0,563 x 0,750 x 0,094	1	
5	----	• ΣΥΓΚΡΑΤΗΤΗΡΑΣ, σύνδεσμος, σωλήνας, υνίν, αυτόματο, Encore	1	
6	----	• ADAPTER, διαχύτης, Encore HD	1	
7	UA	• O-RING, σιλικόνη, 13 mm ID x 2 mm W	1	
NS	-	• ΣΥΝΔΕΣΜΟΣ, ευθύς, 10 mm t - 8 mm t	1	A

ΣΗΜΕΙΩΣΗ: A. Αυτή η σύνδεση χρησιμοποιείται για εγκαταστάσεις με σωλήνες 10 mm που προέρχονται από το περίβλημα της αντλίας ή το κέντρο τροφοδοσίας. Αυτές οι εγκαταστάσεις πρέπει να μειωθούν σε σωλήνες 8 mm για τα τελευταία 3 μέτρα πριν από τη σύνδεση του πιστολιού/διαχυτήρα.

UA: Δεν διατίθεται προς πώληση μέσω της Nordson. Επικοινωνήστε με τον τοπικό διανομέα ή την τοπική

πηγή. NS: Δεν εμφανίζεται

Τμήμα 9 Επιλογές

Καλώδι

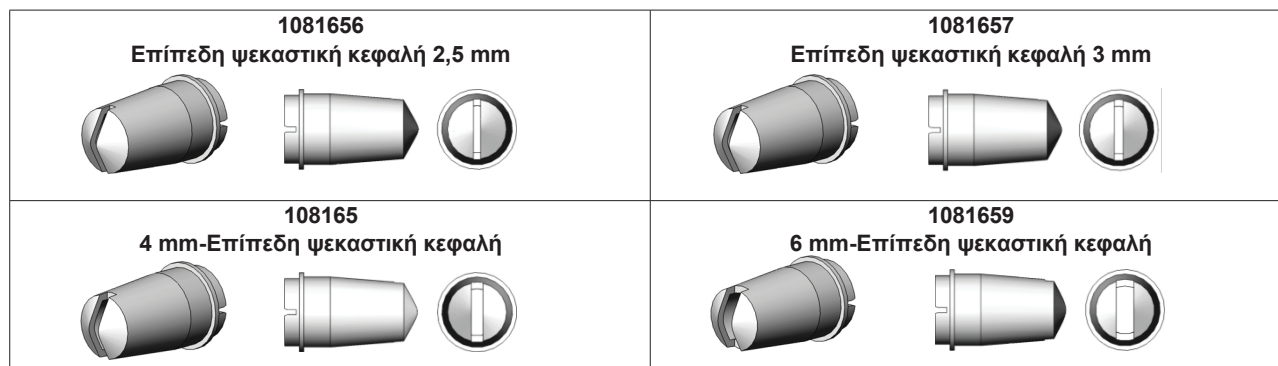
α

Αυτά τα καλώδια συνδέουν το πιστόλι ψεκασμού με τον ελεγκτή του πιστολιού ψεκασμού (ενσωματωμένη μονάδα ελέγχου Encore HD iControl).

Μέρος	Περιγραφή	Σημείωση
1097537	ΚΑΛΩΔΙΟ, αυτόματο, Encore, 8 m (26,25 ft)	
1097539	ΚΑΛΩΔΙΟ, αυτόματο, Encore, 12 m (39,4 ft)	
1097540	ΚΑΛΩΔΙΟ, αυτόματο, Encore, 16 m (52,5 ft)	
1601344	ΚΑΛΩΔΙΟ, προέκταση, Encore, 4 m (13,1 ft)	

Επίπεδα ακροφύσια ψεκασμού

Βλέπε Εικόνα 9-1. Τα επίπεδα ακροφύσια ψεκασμού 2,5 και 4 mm διατίθενται μαζί με το πιστόλι ψεκασμού. Όλα τα άλλα επίπεδα ακροφύσια ψεκασμού είναι προαιρετικά.



Εικόνα 9-1 Ακροφύσια επίπεδης ψεκασμού

Ακροφύσια διασταυρούμενης κοπής



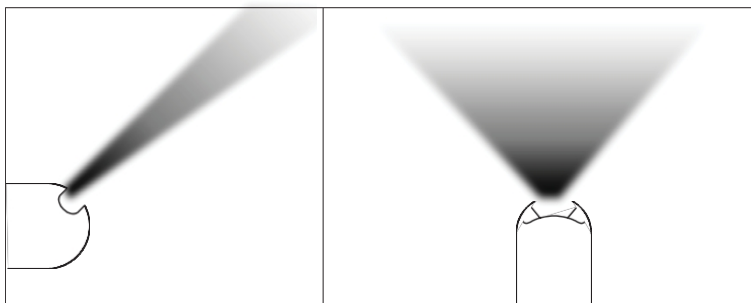
Εικόνα 9-2 Ακροφύσια εγκάρσιας κοπής

Ακροφύσιο γωνιακού ψεκασμού 45 μοιρών

Βλέπε Εικόνα 9-3.

Σχήμα ψεκασμού	Ευρύ σχήμα ανεμιστήρα κάθετο προς τον άξονα του πιστολιού ψεκασμού
Τύπος σχισμής	Γωνιακή, εγκάρσια σχισμή
Εφαρμογή	Φλάντζες και εσοχές

Μέρος	Περιγραφή	Σημείωση
1102872	ΑΚΡΟΦΥΣΙΟ, γωνιακό ψεκαστικό, Encore	



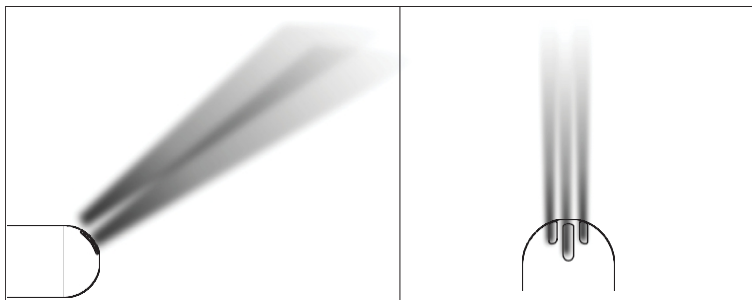
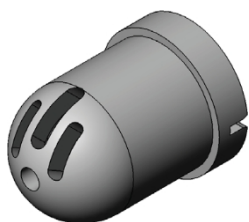
Εικόνα 9-3 Ακροφύσιο γωνιακού ψεκασμού 45 μοιρών

Ακροφύσιο επίπεδης ψεκασμού 45 μοιρών σε σειρά

Βλέπε Εικόνα 9-4.

Σχήμα ψεκασμού	Στενό σχήμα βεντάλιας ευθυγραμμισμένο με τον άξονα του πιστολιού ψεκασμού
Τύπος σχισμής	Τρεις γωνιακές σχισμές ευθυγραμμισμένες με τον άξονα του πιστολιού ψεκασμού
Εφαρμογή	Επίστρωση πάνω και κάτω. Συνήθως δεν απαιτείται τοποθέτηση εξαρτημάτων εισόδου/εξόδου

Εξάρτημα	Περιγραφή	Σημείωση
1102871	ΑΚΡΟΦΥΣΙΟ, 45 μοίρες, επίπεδη ψεκαστική ακτίνα, Encore	



Εικόνα 9-4 Ακροφύσιο επίπεδης ψεκασμού 45 μοιρών

Κωνικό ακροφύσιο, εκτροπείς και συγκρότημα ηλεκτροδίων

Βλέπε Εικόνα 9-5. Το κωνικό ακροφύσιο και οι εκτροπείς πρέπει να χρησιμοποιούνται με τον κωνικό ηλεκτρόδιο. Αυτά τα εξαρτήματα είναι προαιρετικά και πρέπει να παραγγελθούν ξεχωριστά.

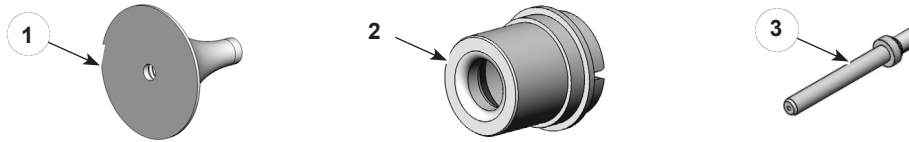
Κωνικό ακροφύσιο και εκτροπείς



Όλοι οι εκτροπείς περιλαμβάνουν ένα δακτύλιο O-ring 1098306, Viton, 3 mm x 1,1 mm πλάτος

Εικόνα 9-5 Κωνικό ακροφύσιο τύπου « » και εκτροπείς

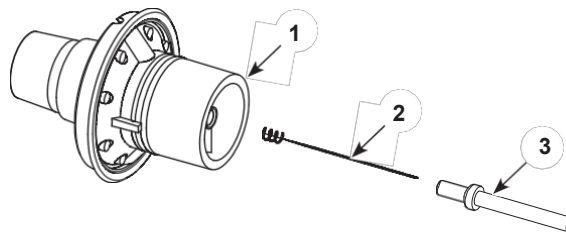
Κιτ κωνικών ακροφυσίων



Εικόνα 9-6 Σετ κωνικών ακροφυσίων

Είδος	Μέρος	Περιγραφή	Ποσότητα	Σημείωση
—	1604828	ΚΙΤ, κωνικό ακροφύσιο, Encore	1	
1	1083206	• ΑΠΟΚΛΕΙΣΤΗΣ, 26 mm	1	
2	1082060	• ΑΚΡΟΦΥΣΙΟ, κωνικό	1	
3	1605861	• ΥΠΟΔΟΧΗ ΗΛΕΚΤΡΟΔΙΟΥ, κωνική	1	

Κωνικό συγκρότημα ηλεκτροδίου

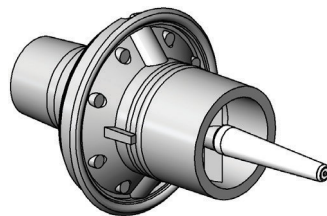


Σχήμα 9-7 Συναρμολόγηση κωνικού ηλεκτροδίου

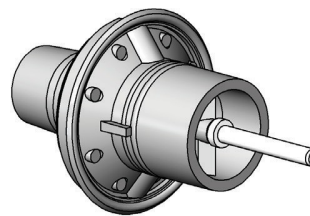
Στοιχείο	Μέρος	Περιγραφή	Ποσότητα	Σημείωση
—	1106076	ΣΥΣΤΟΙΧΙΑ ΗΛΕΚΤΡΟΔΩΝ, κωνική, Encore	1	
1	----	• ΥΠΟΣΤΗΡΙΓΜΑ ΗΛΕΚΤΡΟΔΙΟΥ	1	
2	1106078	• ΗΛΕΚΤΡΟΔΟ	1	
3	1605861	• ΥΠΟΔΟΧΗ ΗΛΕΚΤΡΟΔΙΟΥ, Κωνική	1	

XD Υποστήριγμα ηλεκτροδίου

Το στήριγμα ηλεκτροδίου XD (εκτεταμένης λειτουργίας) παρέχει 2 έως 3 φορές μεγαλύτερη διάρκεια ζωής σε σχέση με το στήριγμα ηλεκτροδίου τυπικής λειτουργίας.



1613834
XD Επίπεδη βάση ηλεκτροδίου
ψεκασμού



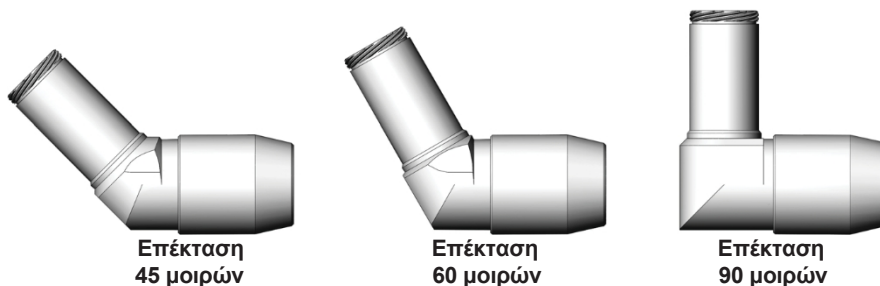
1613835
Στήριγμα ηλεκτροδίου κωνικού ψεκασμού XD

Εικόνα 9-8 Υποστηρίγματα ηλεκτροδίων κωνικού ψεκασμού και επίπεδου ψεκασμού

Εκτάσεις γωνιακού ψεκασμού Encore

Βλέπε Εικόνα 9-9. Οι γωνιακές προεκτάσεις ψεκασμού Encore διατίθενται σε εκδόσεις 45, 60 και 90 μοιρών. Έχουν σχεδιαστεί για χρήση σε αυτόματα πιστόλια ψεκασμού σκόνης Encore, επιτρέποντας τον ψεκασμό σκόνης σε διαφορετικές γωνίες ως προς την κατεύθυνση τοποθέτησης του πιστολιού ψεκασμού.

Όλες οι γωνιακές προεκτάσεις ψεκασμού είναι προαιρετικές. Ανατρέξτε στο φύλλο οδηγιών P/N 1605615 για ανταλλακτικά, κιτ σέρβις και περισσότερες πληροφορίες.



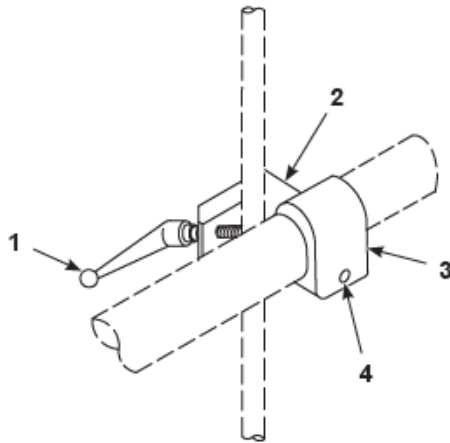
Εικόνα 9-9 Γωνιακές προεκτάσεις ψεκασμού ()

Είδος	Μέρος	Περιγραφή	Σημείωση
—	1605703	ΕΠΕΚΤΑΣΗ, σπρέι, 45 μοίρες, Encore	
—	1605614	ΕΠΕΚΤΑΣΗ, σπρέι, 60 μοίρες, Encore	
—	1604084	ΕΠΕΚΤΑΣΗ, ψεκασμός, 90 μοίρες, Encore	

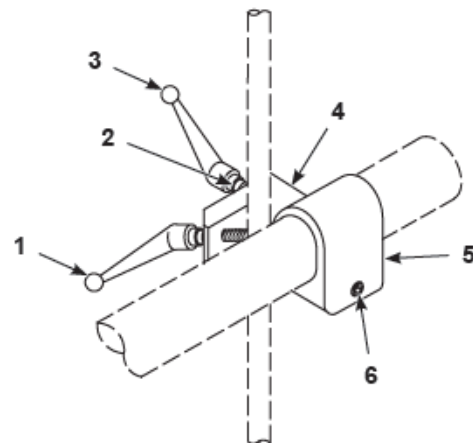
Συγκροτήματα στήριξης πιστόλι ψεκασμού με στήριξη σε σωλήνα

Όλα τα συγκροτήματα στήριξης είναι προαιρετικά.

Τυπική βάση



Περιστρεφόμενη βάση



Εικόνα 9-10 Βάσεις στήριξης πιστόλι ψεκασμού για πιστόλια ψεκασμού με στήριξη σε σωλήνα

Στάνταρ συγκρότημα στήριξης

Είδος	Μέρος	Περιγραφή	Ποσότητα	Σημείωση
—	1010717	ΒΑΣΗ, συγκρότημα, αυτόματο όπλο	1	
1	248957	• ΧΕΙΡΟΛΑΒΗ, ρύθμιση, 3/8- 16 x 1,77 ίν.	1	
2	----	• ΒΑΣΗ, σφιγκτήρας, αυτόματο όπλο	1	
3	----	• ΒΑΣΗ, μανίκι, αυτόματο όπλο	1	
4	UA	• ΒΙΔΑ, υποδοχή, 3/8- 16 x 1,00 ίν., ψευδάργυρος	3	

UA: Δεν διατίθεται προς πώληση μέσω της Nordson. Επικοινωνήστε με τον τοπικό διανομέα ή την τοπική πηγή.

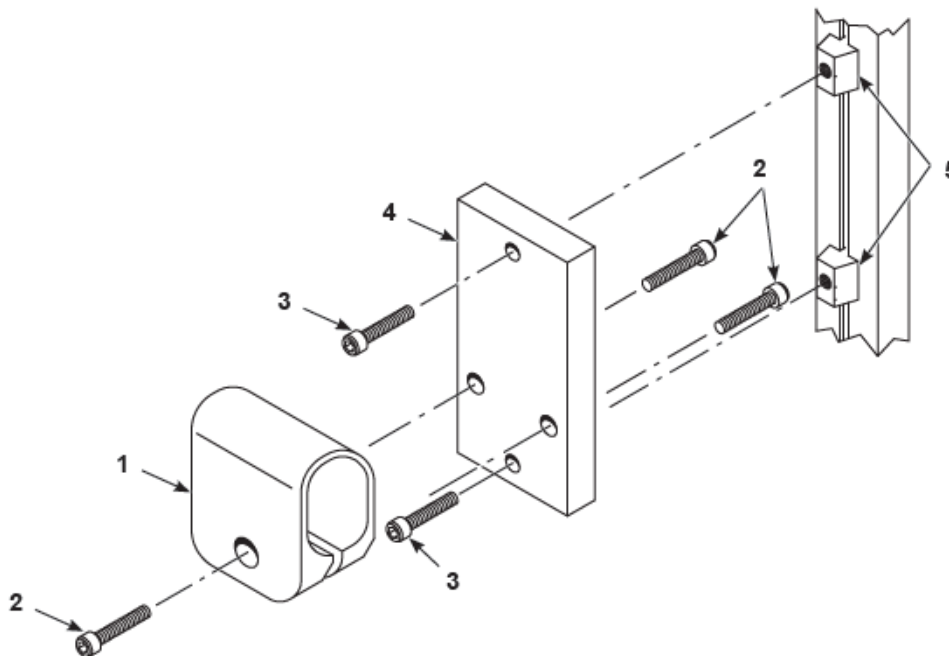
Συγκρότημα περιστρεφόμενης βάσης

Είδος	Εξάρτημα	Περιγραφή	Ποσότητα	Σημείωση
—	341756	MOUNT, στήριγμα σωλήνα, συγκρότημα	1	
1	248957	• ΧΕΙΡΟΛΑΒΗ, ρύθμιση, 3/8- 16 x 1,77 ίν.	1	
2	UA	• ΡΟΔΑΚΙ, επίπεδο, 0,406 x 0,812 x 0,065 ίντσες, ψευδάργυρος	1	
3	249074	• ΛΑΒΗ, ρύθμιση, 3/8- 16 x 2,75 ίντσες.	1	
4	----	• ΒΑΣΗ, σφιγκτήρας, αυτόματο όπλο	1	
5	----	• ΒΑΣΗ, μανίκι, αυτόματο όπλο	1	
6	UA	• ΒΙΔΑ, υποδοχή, 3/8- 16 x 1,00 ίν., ψευδάργυρος	3	

UA: Δεν διατίθεται προς πώληση μέσω της Nordson. Επικοινωνήστε με τον τοπικό διανομέα ή την τοπική πηγή.

Συγκρότημα στήριξης εξώθησης

Χρησιμοποιήστε αυτό το συγκρότημα για να τοποθετήσετε ένα πιστόλι ψεκασμού με στήριγμα σωλήνα σε ένα άκαμπτο βραχίονα που είναι τοποθετημένος σε ένα εξώθημα με υποδοχή T.



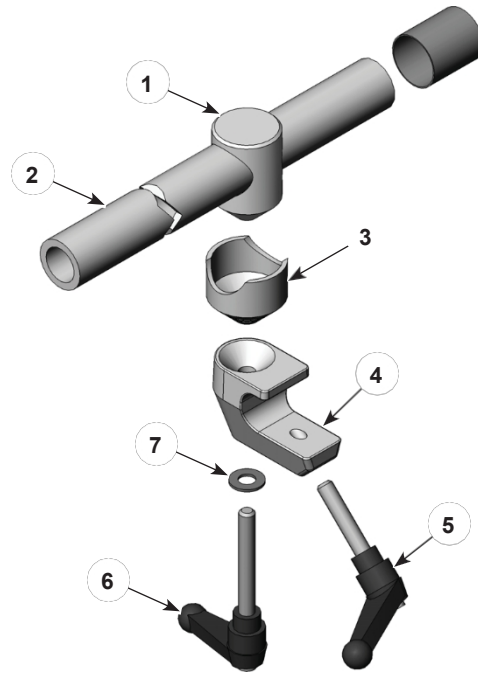
Εικόνα 9-11 Συναρμολόγηση βάσης πιστόλι ψεκασμού εξώθησης για πιστόλια ψεκασμού με βάση σωλήνα

Στοιχείο	Εξάρτημα	Περιγραφή	Ποσότητα	Σημείωση
—	1016515	ΠΛΑΚΗ, προσαρμογέας, στήριγμα, συγκρότημα ράβδου πιστολιού	1	
1	1013964	• ΒΑΣΗ, χιτώνιο, με βίδες, αυτόματη	1	
2	UA	• • ΒΙΔΑ, υποδοχή, 3/8- 16 x 1,00 ίν., ψευδάργυρος	3	
3	UA	• ΒΙΔΑ, υποδοχή, M8 x 30, ψευδάργυρος	2	
4	1016458	• ΠΛΑΚΗ, εξάρτημα, στήριγμα, ράβδος όπλου	1	
5	1016533	• ΠΑΞΙΜΑΔΙ, T-slot, χάλυβας, M8	2	

UA: Δεν διατίθεται προς πώληση μέσω της Nordson. Επικοινωνήστε με τον τοπικό διανομέα ή την τοπική πηγή.

Ράβδος ψεκαστικού πιστολιού για ψεκαστικά πιστόλια με στήριξη σε ράβδο

Η ράβδος ψεκαστικού πιστολιού είναι προαιρετική. Στερεώνεται σε ράβδους στήριξης διαμέτρου 1 ίντσας.



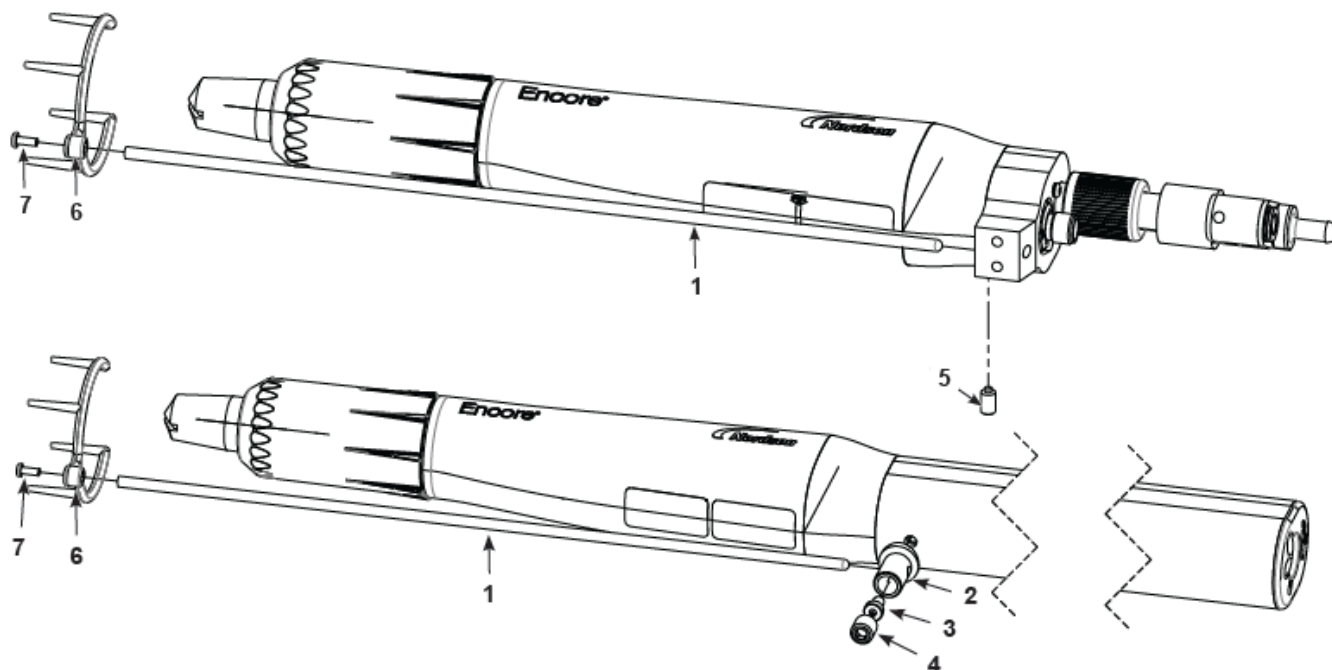
Εικόνα 9-12 Ράβδος πιστόλι ψεκασμού για πιστόλια ψεκασμού με στήριγμα ράβδου

Είδος	Εξάρτημα	Περιγραφή	Ποσότητα	Σημείωση
—	341727	GUN BAR, αλουμίνιο, 1,25 ίντσες εξωτερική διάμετρος x 4 πόδια, συναρμολόγηση	1	
1	327732	• ΣΩΜΑ, κλειδαριά, διάμετρος 1,25 ίντσες	1	
2	327704	• ΡΑΒΔΟΣ, ρύθμισης, αλουμίνιο, εξωτερική διάμετρος 1,25 ίντσες x 4 πόδια	1	
3	327733	• ΜΑΝΙΚΙ, ασφάλισης, 1,25 ίντσες διάμετρος	1	
4	248669	• ΣΩΜΑ, ρύθμιση στήριξης	1	
5	248957	• ΧΕΙΡΟΛΑΒΗ, ρύθμιση, 3/8- 16 x 1,77 ίν.	1	
6	249074	• ΧΕΙΡΟΛΑΒΗ, ρυθμιζόμενη, 3/8- 16 x 2,75 ίν.	1	
7	UA	• ΡΟΔΑΚΙ, επίπεδο, 0,406 x 0,812 x 0,065 ίντσες, ψευδάργυρος	1	

UA: Δεν διατίθεται προς πώληση μέσω της Nordson. Επικοινωνήστε με τον τοπικό διανομέα ή την τοπική πηγή.

Κιτ συλλέκτη Ιόντων

Το κιτ συλλογής ιόντων είναι προαιρετικό. Μπορεί να χρησιμοποιηθεί είτε με το κιτ στήριξης σε ράβδο είτε με το κιτ στήριξης σε σωλήνα.



Εικόνα 9-13 Κιτ συλλέκτη ιόντων (για λόγους σαφήνειας, ορισμένα εξαρτήματα δεν εμφανίζονται)

Είδος	Εξάρτημα	Περιγραφή	Ποσότητα	Σημείωση
—	1625161	ΚΙΤ, συλλέκτης, ιόν, Encore HD	1	
1	----	• ROD, συλλέκτης ιόντων, 332MM, αυτόματο, Encore	1	
2	-	• POST, συλλέκτης, ιόντων, GEN 3	1	
3	UA	• ΒΙΔΑ, χαμηλή, M5 x 10, ανοξειδωτη, χάλυβας,	1	
4	UA	• ΒΙΔΑ, σετ, άκρη από νάιλον, M10 x 10, μαύρη	1	
5	UA	• ΒΙΔΑ, σετ, άκρη από νάιλον, M5 x 8, μαύρη	1	
6	----	• ΑΚΡΗ, συλλέκτης ιόντων, πολλαπλών σημείων	1	
7	UA	• ΒΙΔΑ, λεκάνη, rec, M3 x 8, ψευδάργυρος	1	

UA: Δεν διατίθεται προς πώληση μέσω της Nordson. Επικοινωνήστε με τον τοπικό διανομέα ή την τοπική πηγή.

ΔΗΛΩΣΗ ΣΥΜΜΟΡΦΩΣΗΣ ΤΗΣ ΕΕ

ΣΗΜΕΙΩΣΗ: Το πρωτότυπο έγγραφο δημιουργήθηκε στα αγγλικά. Οι μεταφράσεις έχουν δημιουργηθεί με τη χρήση λογισμικού βασισμένου στην τεχνητή νοημοσύνη για να είναι διαθέσιμο σε πολλές γλώσσες. Οι μεταφράσεις τεχνητής νοημοσύνης ενδέχεται να μην αποτυπώνουν πλήρως όλες τις αποχρώσεις του αρχικού κειμένου. Για κρίσιμες πληροφορίες ή ερωτήσεις, ανατρέξτε στην αρχική έκδοση ή επικοινωνήστε με τη Nordson Corporation.

Προϊόν: Αυτόματο σύστημα ψεκασμού σκόνης Encore

Η παρούσα δήλωση εκδίδεται υπό την αποκλειστική ευθύνη του κατασκευαστή.

Μοντέλα: Αυτόματος εφαρμοστής Encore, αυτόματος εφαρμοστής Encore HD και Encore HD iControl 2

Περιγραφή: Αυτό το αυτόματο σύστημα ψεκασμού σκόνης υψηλής πυκνότητας περιλαμβάνει εφαρμοστή, καλώδιο ελέγχου και σχετικούς ελεγκτές. Αυτοί οι ελεγκτές διατίθενται σε 4 - 32 ερμάρια ελέγχου εφαρμοστή ως κύρια κονσόλα με υπολογιστή και οθόνη ή ως βοηθητική κονσόλα χωρίς υπολογιστή ή οθόνη. Υπάρχει μια προαιρετική μονάδα βάσης για απομακρυσμένη τοποθέτηση της οθόνης εντός της επικίνδυνης ζώνης ή της ταξινομημένης περιοχής.

Ισχύουσες οδηγίες:

2006/42/EK - Οδηγία για τα
μηχανήματα 2014/30/EE - Οδηγία
EMC 2014/34/EE - Οδηγία ATEX

Πρότυπα που χρησιμοποιούνται για τη συμμόρφωση:

EN/ISO12100 (2010)	EN60204-1 (2018)	EN61000-6-3 (2007)
EN60079-0 (2020)	EN50050-2 (2013)	EN61000-6-2 (2005)
EN60079-31 (2014)	EN50177 (2012)	EN55011 (2016)

Τύπος προστασίας:

- Θερμοκρασία περιβάλλοντος: +15°C έως +40°C
- Ex II 2 D / 2mJ = Αυτόματοι εφαρμοστές
- Ex II (2) D = Κεντρική κονσόλα και βοηθητικοί ελεγκτές κονσόλας
- Ex II (2) 3 D = Προαιρετική βάση

Πιστοποιητικά προϊόντων ATEX:

- FM13ATEX0006X (Εφαρμοστές) (Δουβλίνο, Ιρλανδία)
- FM16ATEX0055X (Ελεγκτές) (Δουβλίνο, Ιρλανδία)

Πιστοποιητικό συστήματος ποιότητας ATEX

- 0598 SGS Fimko Oy (Ελσίνκι, Φινλανδία)



Jeremy Krone
Διευθυντής Μηχανικών
Συστήματα βιομηχανικών
Amherst, Ohio, USA

Επίσημος αντιπρόσωπος της Nordson στην ΕΕ

Επικοινωνία: Διευθυντής Λειτουργιών
Συστήματα βιομηχανικής
επίστρωσης Nordson
Deutschland GmbH Heinrich-
Hertz-Straße 42-44 D-40699
Erkrath

Ημερομηνία: **10 Οκτωβρίου 2024**



ΔΗΛΩΣΗ ΣΥΜΜΟΡΦΩΣΗΣ ΗΝΩΜΕΝΟΥ ΒΑΣΙΛΕΙΟΥ

ΣΗΜΕΙΩΣΗ: Το πρωτότυπο έγγραφο δημιουργήθηκε στα αγγλικά. Οι μεταφράσεις έχουν δημιουργηθεί με τη χρήση λογισμικού βασισμένου στην τεχνητή νοημοσύνη για να είναι διαθέσιμο σε πολλές γλώσσες. Οι μεταφράσεις τεχνητής νοημοσύνης ενδέχεται να μην αποτυπώνουν πλήρως όλες τις αποχρώσεις του αρχικού κειμένου. Για κρίσιμες πληροφορίες ή ερωτήσεις, ανατρέξτε στην αρχική έκδοση ή επικοινωνήστε με τη Nordson Corporation.

Προϊόν: Αυτόματο σύστημα ψεκασμού σκόνης Encore

Η παρούσα δήλωση εκδίδεται υπό την αποκλειστική ευθύνη του κατασκευαστή.

Μοντέλα: Αυτόματος εφαρμοστής Encore, αυτόματος εφαρμοστής Encore HD και Encore HD iControl 2

Περιγραφή: Αυτό το αυτόματο σύστημα ψεκασμού σκόνης υψηλής πυκνότητας περιλαμβάνει εφαρμοστή, καλώδιο ελέγχου και σχετικούς ελεγκτές. Αυτοί οι ελεγκτές διατίθενται σε πίνακες ελέγχου εφαρμοστή 4 - 32 ως κύρια κονσόλα με υπολογιστή και οθόνη ή ως βοηθητική κονσόλα χωρίς υπολογιστή ή οθόνη. Υπάρχει μια προαιρετική μονάδα βάσης για απομακρυσμένη τοποθέτηση της οθόνης εντός της επικίνδυνης ζώνης ή της ταξινομημένης περιοχής.

Ισχύουσες οδηγίες:

Ασφάλεια μηχανημάτων τροφοδοσίας 2008

Εξοπλισμός και συστήματα προστασίας που προορίζονται για χρήση σε δυνητικά εκρηκτική ατμόσφαιρα

Κανονισμός 2016 Ηλεκτρομαγνητική συμβατότητα Κανονισμός 2016

Πρότυπα που χρησιμοποιούνται για τη συμμόρφωση:

EN/ISO12100 (2010) EN60204-1 (2018) EN61000-6-3 (2007)

EN60079-0 (2018) EN50050-2 (2013) EN61000-6-2 (2005)

EN60079-31 (2014) EN50177 (2012) EN55011 (2016)

Τύπος προστασίας:

- Θερμοκρασία περιβάλλοντος: +15°C έως +40°C

- Ex II 2 D / 2mJ = Αυτόματοι εφαρμοστές

- Ex II (2) D = Κεντρική κονσόλα και βοηθητικοί ελεγκτές κονσόλας

- Ex II (2) 3 D = Προαιρετική βάση

Πιστοποιητικά προϊόντων ATEX:

- FM21UKEX0223X (Εφαρμοστές) (Maidenhead, Berkshire, Ηνωμένο Βασίλειο)

- FM21UKEX0221X (Ελεγκτές) (Maidenhead, Berkshire, Ηνωμένο Βασίλειο)

Πιστοποιητικό συστήματος ποιότητας ATEX

- SGS Baseefa NB 1180 (Buxton, Derbyshire, Ηνωμένο Βασίλειο)



Jeremy Krone

Επόπτης Μηχανικός Ανάπτυξης Προϊόντων

Βιομηχανικά Συστήματα Επικαλύψεων

Amherst, Ohio, USA

Ημερομηνία: 10 Οκτωβρίου 2024

Επίσημος αντιπρόσωπος της Nordson στο

Ηνωμένο Βασίλειο Επικοινωνία: Μηχανικός

τεχνικής υποστήριξης

Nordson UK Ltd.; Unit 10 Longstone Road

Heald Green; Μάντσεστερ, M22 5LB. Αγγλία

