

Encore[®] Automatisk pulversprøjtepistol

Kundeproduktmanual

Dokumentnummer 1625071da-03

– Danish –

Udstedt 25/07

BEMÆRK: Originaldokumentet er lavet på engelsk. Oversættelser er blevet genereret ved hjælp af AI-baseret software for at gøre det tilgængeligt på flere sprog. AI-oversættelser fanger muligvis ikke alle nuancer af den originale tekst. For vigtige oplysninger eller spørgsmål henvises til den originale version, eller du kan kontakte Nordson Corporation.

For reservedele og teknisk support, ring til Industrial Coating Solutions
Kundesupportcenter på (800) 433-9319 eller kontakt din lokale Nordson-
repræsentant.

Dette dokument kan ændres uden varsel.

Se <http://emanuals.nordson.com> for den seneste version.



Kontakt

Nordson Corporation modtager gerne forespørgsler om information, kommentarer og spørgsmål om sine produkter. Generel information om Nordson findes på internettet på følgende adresse:

<http://www.nordson.com>

<http://www.nordson.com/en/global-directory>

Bemærkning

Dette er en publikation fra Nordson Corporation, som er beskyttet af ophavsret. Oprindelig ophavsretsdato 24.08. Ingen dele af dette dokument må fotokopieres, reproduceres eller oversættes til et andet sprog uden forudgående skriftlig tilladelse fra Nordson Corporation. Oplysningerne i denne publikation kan ændres uden varsel.

– Originaldokument –

Varemærker

Nordson, Encore og Nordson-logoet er registrerede varemærker tilhørende Nordson Corporation. Alle andre varemærker tilhører deres respektive ejere.

Indholdsfortegnelse

Sikkerhed	1-1
Introduktion.....	1-1
Kvalificeret personale.....	1-1
Tilsluttet anvendelse.....	1-1
Regulativer og godkendelser.....	1-1
Personlig sikkerhed.....	1-2
Brandsikkerhed.....	1-2
Jordforbindelse.....	1-3
Handling i tilfælde af funktionsfejl.....	1-3
Bortskaffelse.....	1-3
Beskrivelse	2-1
Specifikationer.....	2-2
Applikatorcertificeringsmærke.....	2-3
Serienummermærke.....	2-3
Særlige betingelser for sikker brug.....	2-3
Dimensioner og vægt.....	2-4
Installation	3-1
Rørmonterede sprøjtepistoler.....	3-1
Beslagssæt til rørmontering.....	3-4
Sprøjtepistoler til stangmontering.....	3-5
Ionopsamlersæt.....	3-8
Installation af sprøjtepipistol til rørmontering.....	3-8
Montering af sprøjtepipistol på stang.....	3-9
Justering af ionopsamlingsstangen.....	3-10
Drift	4-1
Udskiftning af flade sprøjtedyser.....	4-2
Udskiftning af valgfri deflektorer eller koniske dyser.....	4-3
Vedligeholdelse	5-1
Vedligeholdelse af pulverslidele.....	5-1
Fejlfinding	6-1
Generelt fejlfindingskema.....	6-1
Test af strømforsyningsmodstand.....	6-4
Modstandstest af elektrodesamling.....	6-5
Kabelkontinuitetstest.....	6-5
Sprøjtepipistolkabel.....	6-5
Reparation	7-1
Reparation af basispipistol.....	7-1
Demontering af basisvåben.....	7-1
Adskillelse af basisvåben (fortsat).....	7-2
Samling af basisvåben.....	7-3
Reparation af sæt.....	7-6
Demontering af rørmontering.....	7-6
Demontering af stangmonteret pipistol.....	7-8
Dele	8-1
Dele.....	8-1
Brug af den illustrerede deleliste.....	8-1
Basissprøjtepipistol.....	8-2
Rørmonteret applikator.....	8-4
Stangmonteret applikator.....	8-6
HD-diffusor til Encore automatisk applikator.....	8-8
Tilvalg	9-1
Kabler.....	9-1
Flade sprøjtedyser.....	9-1
Krydsdyser.....	9-1
45-graders hjørnesprøjtepipistole.....	9-2
45-graders flad sprøjtepipistole i linje.....	9-3
Konisk pipistole, deflektorer og elektrodesamling.....	9-3
Konisk pipistole og deflektorer.....	9-3
Konisk pipistesæt.....	9-4
Konisk elektrode-samling.....	9-4
XD-elektrodestøtte.....	9-4
Encore vinklede sprøjteforlængere.....	9-5
Rørmonterede sprøjtepipistolmonteringsenheder.....	9-6
Standardmonteringsenhed.....	9-6
Pivotmonteringsenhed.....	9-6
Ekstruderingsmonteringsenhed.....	9-7
Sprøjtepipistolstang til stangmonterede sprøjtepipistoler.....	9-8
Ionopsamlersæt.....	9-9

Afsnit 1

Sikkerhed

Introduktion

Læs og følg disse sikkerhedsinstruktioner. Opgave- og udstyrsspecifikke advarsler, forholdsregler og instruktioner er inkluderet i udstyrets dokumentation, hvor det er relevant.

Sørg for, at al udstyrsdokumentation, herunder disse instruktioner, er tilgængelig for personer, der betjener eller servicerer udstyret.

Kvalificeret personale

Udstyrets ejere er ansvarlige for at sikre, at Nordson-udstyr installeres, betjenes og vedligeholdes af kvalificeret personale. Kvalificeret personale er de medarbejdere eller entreprenører, der er uddannet til at udføre deres tildelte opgaver på en sikker måde. De er fortrolige med alle relevante sikkerhedsregler og -forskrifter og er fysisk i stand til at udføre deres tildelte opgaver.

Tilsigtet anvendelse

Brug af Nordson-udstyr på andre måder end dem, der er beskrevet i den dokumentation, der følger med udstyret, kan medføre personskaade eller materiel skade.

Nogle eksempler på utilsigtet brug af udstyr omfatter:

- brug af uforenelige materialer
- at foretage uautoriserede ændringer
- fjernelse eller omgåelse af sikkerhedsafskærmninger eller låse
- brug af uforenelige eller beskadigede dele
- brug af ikke-godkendt hjælpeudstyr
- drift af udstyr, der overskrider de maksimale specifikationer

Regulativer og godkendelser

Sørg for, at alt udstyr er klassificeret og godkendt til det miljø, det anvendes i. Alle godkendelser, der er opnået for Nordson-udstyr, bortfalder, hvis instruktionerne for installation, betjening og service ikke følges.

Alle faser af udstyrets installation skal overholde alle føderale, statslige og lokale regler.

Personlig sikkerhed

Følg disse instruktioner for at undgå personskader.

- Betjen eller vedligehold ikke udstyret, medmindre du er kvalificeret til det.
- Betjen ikke udstyret, medmindre sikkerhedsafskærmninger, døre eller afdækninger er intakte, og automatiske låse fungerer korrekt. Omgå eller deaktiver ikke sikkerhedsanordninger.
- Hold dig væk fra udstyr i bevægelse. Før du justerer eller vedligeholder udstyr i bevægelse, skal du slukke for strømforsyningen og vente, indtil udstyret er standset fuldstændigt. Afbryd strømmen og fastgør udstyret for at forhindre uventede bevægelser.
- Aflast (udluft) hydraulisk og pneumatisk tryk, før du justerer eller servicerer tryksatte systemer eller komponenter. Frakobl, aflås og mærk afbrydere, før du servicerer elektrisk udstyr.
- Indhent og læs sikkerhedsdatabladene (SDS) for alle anvendte materialer. Følg producentens anvisninger for sikker håndtering og brug af materialer, og brug anbefalet personligt beskyttelsesudstyr.
- For at undgå skader skal du være opmærksom på mindre åbenlyse farer på arbejdspladsen, som ofte ikke kan fjernes helt, f.eks. varme overflader, skarpe kanter, strømførende elektriske kredsløb og bevægelige dele, der af praktiske årsager ikke kan afskærmes eller på anden måde beskyttes.

Følg disse instruktioner for at undgå brand eller eksplosion.

- Jord alle ledende udstyr. Brug kun jordede luft- og væskeslanger. Kontroller regelmæssigt udstyrets og emnets jordforbindelse. Modstanden mod jord må ikke overstige en megohm.
- Sluk straks alt udstyr, hvis du bemærker statisk gnistdannelse eller lysbuer. genstart udstyret, før årsagen er identificeret og udbedret.
- Ryg ikke, svejs, slib eller brug ikke åben ild, hvor der anvendes eller opbevares brandfarlige materialer. Opvarm ikke materialer til temperaturer, der overstiger de af producenten anbefalede temperaturer. Sørg for, at varmeovervågnings- og begrænsningsanordninger fungerer korrekt.
- Sørg for tilstrækkelig ventilation for at forhindre farlige koncentrationer af flygtige partikler eller dampe. Se lokale regler eller dit materiales sikkerhedsdatablad for vejledning.
- Frakobl ikke strømførende elektriske kredsløb, når du arbejder med brandfarlige materialer. Sluk først for strømmen ved en afbryder for at forhindre gnister.
- Vær opmærksom på, hvor nødstopknapper, afspærringsventiler og ildslukkere er placeret. Hvis der opstår brand i en sprøjtekabine, skal sprøjtesystemet og udsugningsventilatorerne straks slukkes.
- Sluk for den elektrostatisk strøm og jordforbind opladningssystemet, før du justerer, rengøring eller reparation af elektrostatisk udstyr.
- Rengør, vedligehold, test og reparer udstyret i henhold til instruktionerne i udstyrets dokumentation.
- Brug kun reservedele, der er designet til brug med originalt udstyr. Kontakt din Nordson-repræsentant for information om reservedele og rådgivning.

Brandsikkerhed

Jordforbindelse



ADVARSEL: Brug af defekt elektrostatisk udstyr er farligt og kan forårsage elektrisk stød, brand eller eksplosion. Indarbejd modstandskontrol i dit periodiske vedligeholdelsesprogram. Hvis du får selv et let elektrisk stød eller bemærker statisk gnistdannelse eller lysbuer, skal du straks slukke for alt elektrisk eller elektrostatisk udstyr. Genstart ikke udstyret, før problemet er identificeret og udbedret.

Jordforbindelse inden for og omkring kabinens åbninger skal overholde NFPA-kravene for farlige områder i klasse II, division 1 eller 2. Se NFPA 33, NFPA 70 (NEC-artikler 500, 502 og 516) og NFPA 77, seneste betingelser.

- Alle elektrisk ledende genstande i sprøjteområderne skal være elektrisk forbundet til jord med en modstand på højst 1 megohm målt med et instrument, der påfører mindst 500 volt til det kredsløb, der evalueres.
- Udstyr, der skal jordforbindes, omfatter, men er ikke begrænset til, gulvet i sprøjteområdet, operatørplatforme, tragte, fotocelleholdere og afblæsningsdyser. Personale, der arbejder i sprøjteområdet, skal være jordforbundet.
- Der er risiko for antændelse fra den ladede menneskekrop. Personale, der står på en malet overflade, f.eks. en operatørplatform, eller bærer ikke-ledende sko, er ikke jordforbundet. Personale skal bære sko med ledende såler eller bruge en jordforbindelsesrem for at opretholde forbindelse til jorden, når de arbejder med eller i nærheden af elektrostatisk udstyr.
- Operatører skal opretholde hudkontakt mellem deres hånd og pistolhåndtaget for at forhindre stød, når de betjener manuelle elektrostatiske sprøjtepistoler. Hvis der skal bæres handsker, skal håndfladen eller fingrene skæres væk, der skal bæres elektrisk ledende handsker, eller der skal bæres en jordforbindelsesrem, der er forbundet til pistolhåndtaget eller anden ægte jordforbindelse.
- Sluk for elektrostatiske strømforsyninger og jord pistolelektroder, før du foretager justeringer eller rengøring af pulversprøjtepistoler.
- Tilslut alt frakoblet udstyr, jordkabler og ledninger efter service på udstyret.

Handling i tilfælde af funktionsfejl

Hvis et system eller noget udstyr i et system fungerer forkert, skal systemet straks slukkes, og udfør følgende trin:

- Frakobl og afbryd systemets strømforsyning. Luk hydrauliske og pneumatiske afspæringsventiler og udlign trykket.
- Find årsagen til fejlen, og udbedr den, inden systemet genstartes.

Bortskaffelse

Bortskaf udstyr og materialer, der er brugt til drift og service, i henhold til lokale regler.

Afsnit 2

Beskrivelse

Encore® automatisk elektrostatiske pulversprøjtet pistol er et apparat, der bruges til påføring af pulvermaling. En standardpistol kan kombineres med enten et stangmonterings sæt eller et rørmonterings sæt for at skabe to forskellige sprøjtet pistol konfigurationer. Begge konfigurationer kan også kombineres med Encore HD-diffusorsættet for at skabe en sprøjtet pistol i HD-stil.

Rørmonterings sættet fås i følgende størrelser:

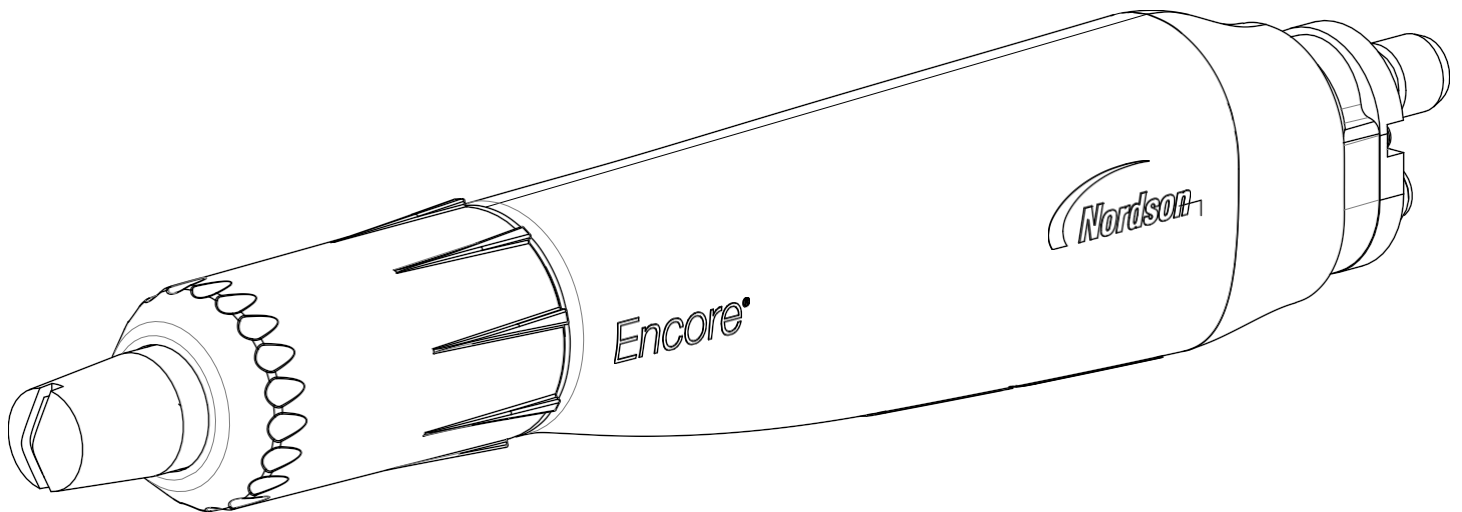
- 156 cm (5 ft)
- 187 cm (6 ft)
- 247 cm (8 ft)

Stangmonterings sættet indeholder en drejelig holder, der passer til enden af den valgfri sprøjtet pistol. Se afsnittet *Indstillinger* for sprøjtet pistolens varenummer.

Basissprøjtet pistolen er udstyret med en integreret spændingsmultiplikator på 100 kV og elektrodeluftvask for at forhindre, at pulver samler sig på elektroden. Basissprøjtet pistolen bruges sammen med Nordson Encore HD iControl® -systemet, Encore Engage eller Encore LT auto-controllere, som giver elektrostatiske spændingskontrol, elektrodeluftvask, forstøvningsluft og HDLV® -pumpekontrol.

Basispistolen har en lige pulvervej for at minimere slagfusion og en hurtigkobling til pulverslangen. Sprøjtet pistolerne leveres med flade sprøjtedyser med 2,5 og 4 mm slidser. Valgfrit udstyr omfatter:

- 8 m (26 ft), 12 m (39 ft) og 16 m (52 ft) styrekabler og en 4 m (13 ft) kabelforlænger
- Standard- og drejelige beslag til montering på stang
- Faste sprøjtet pistolbeslag til rørmontering
- Sprøjtet pistolstang med 121 cm (4 ft) stang og klemme til 1 tommer (25 mm) monteringsstænger
- Vinklede sprøjtet forlængere
- Ionopsamlersæt
- En række flade, koniske og tværskårne dyser
- Sæt til rørmontering
- Stangmonterings sæt
- HD-diffusorsæt



Figur 2-1 Basissprøjtepistol

Specifikationer

Indgangseffekt	Udgangseffekt
+/- 19 VAC, +/- 1 A (spidsbelastning)	100 KV, 100 μ A


- Luftkvalitet: ISO8573- 1:2010 Klasse 1.2.1
- Maks. relativ luftfugtighed: 95 % ikke-kondenserende
- Omgivelsestemperatur: +15 til +40 °C (59- 104 °F)
- Farlig placering for applikator: Zone 21 eller klasse II, division 1

Applikatorcertificeringsmærke

	<p>For Electrostatic Finishing Applications Class II Spray Material</p>
<p>FOR USE WITH ENCORE HD iCONTROL 2, WHEN CONFIGURED IN ACCORDANCE WITH 10015390 FM13ATEX0006X FM21UKEX0223X</p>	
<p>FOR USE WITH VARIOUS ENCORE CONTROLS WHEN CONFIGURED IN ACCORDANCE WITH 1049092, 1107700, 10012067, OR 1084547 FM11ATEX0056X FM22UKEX0006X</p>	
	
	

Serienummermærkat

BEMÆRK: Sprøjtepestolens serienummer indeholder oplysninger om produktionssted, år og måned. Serienummeret starter med "AA10A". "AA" betyder, at produktet er fremstillet i Amherst, Ohio, og "10" betyder år 2010. "A" betyder januar, "B" betyder februar osv.

<p>P/N: XXXXXXXXY <input style="width: 100%; height: 15px;" type="text"/></p>	
<p>S/N: XXXXXXXXXXXXX <input style="width: 100%; height: 15px;" type="text"/></p>	<p>ENCORE®</p>
<p>MAX. OUTPUT: 100KV Ta: +15°C TO +40°C</p>	
<p>NORDSON CORP. 100 NORDSON DR. AMHERST, OHIO 44001, U.S.A.</p>	

Særlige betingelser for sikker brug

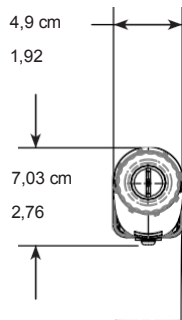
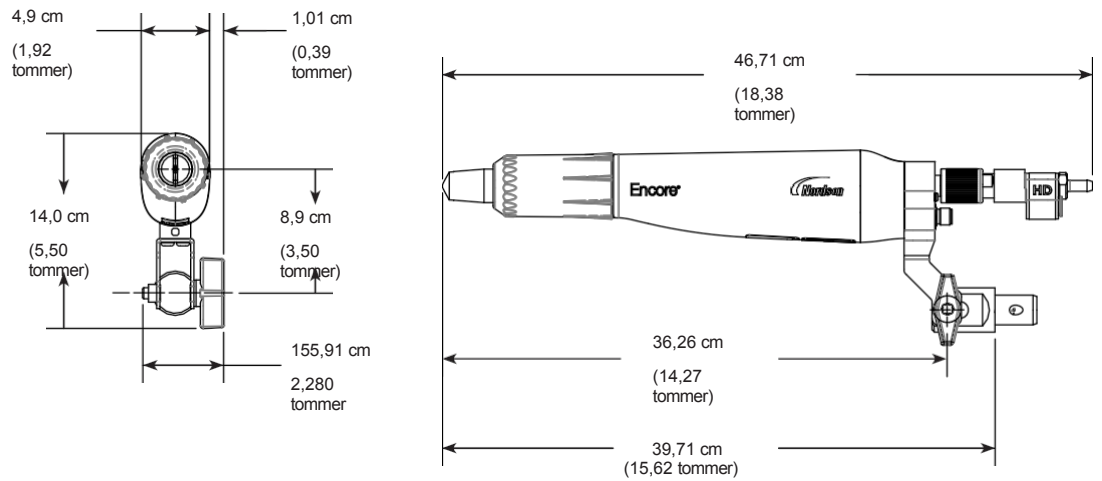
For at opfylde EX-krav:

- Encore HD pulverelektrostatiske automatiske applikatorer må kun bruges sammen med tilhørende Encore LT-, Encore HD iControl- eller Encore Engage-controllere i et omgivende temperaturområde på +15 °C (59 °F) til +40 °C (104 °F).
- Udstyret skal installeres og anvendes i overensstemmelse med standard EN50177.

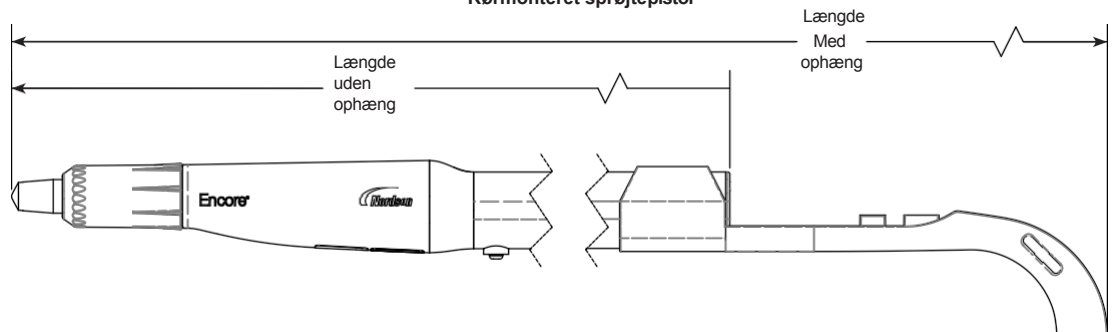
Dimensioner og vægt

Se figur 2-2 og tabel 2-1 for dimensioner og vægt for rørmontering.

Vægt for sprøjtepistol til stangmontering: 720 g (1,58 lb)



Rørmonteret sprøjtepistol



Figur 2-2 Dimensioner og vægt for sprøjtepistol

Tabel 2-1 Vægt og dimensioner for sprøjtepistol med rørmontering ()

Størrelse	Vægt	Længde	
		Uden ophæng	Med bøjle
5 ft	1,75 kg	155,91 cm	183,06 cm
6 ft	2,00 kg	185,91 cm	213,06 cm
8 ft	2,55 kg	245,91 cm	273,06 cm

Afsnit 3

Installation



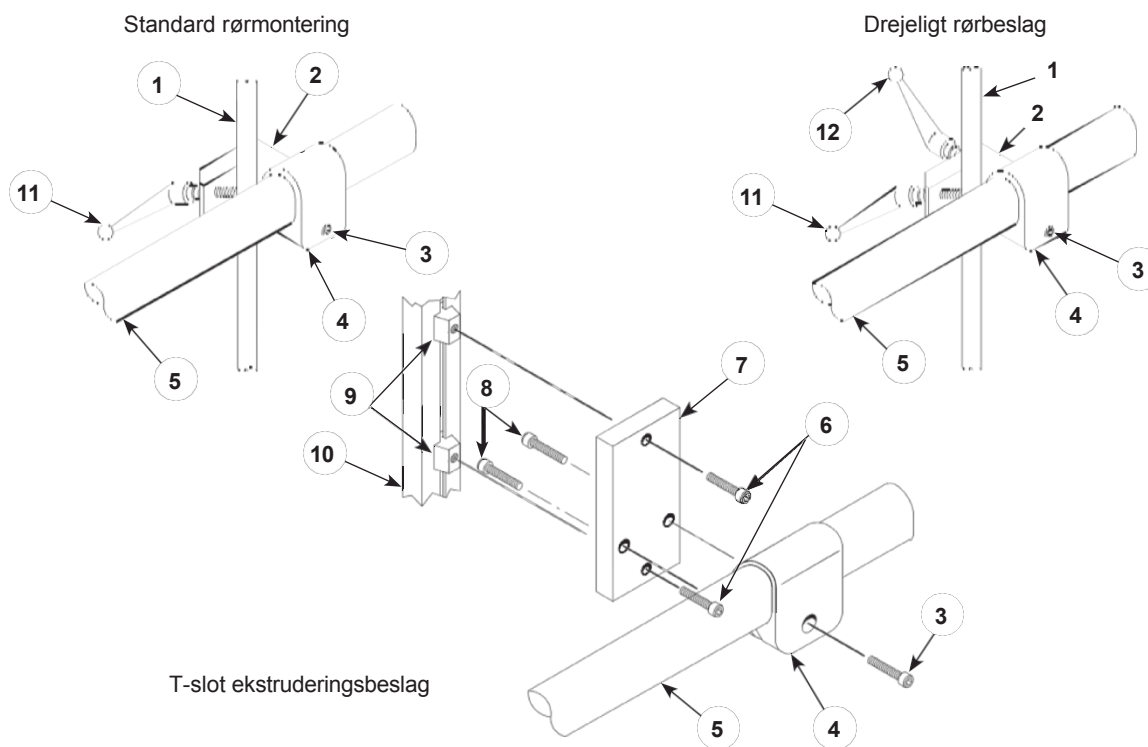
ADVARSEL: Lad kun kvalificeret personale udføre følgende opgaver. Følg sikkerhedsinstruktionerne i dette dokument og al anden relateret dokumentation.

Rørmonterede sprøjtepistoler

Der findes monteringsæt til rørmonterede sprøjtepistoler. Se afsnit 1625071-03 for monteringsdelnumre.

Se figur 3-1.

1. Fastgør monteringsrøret til sprøjtepistolen til et fast stativ, en oscillator eller en reciprocator ved hjælp af en af de monteringsenheder, der er vist nedenfor.



Figur 3-1 T-øringsrør-monteret sprøjtepistolsæt Montering

- | | | |
|--------------------------------------|-----------------------------|---|
| 1. Monteringsstang 25,4 mm (1 tomme) | 5. Monteringsrør | 9. T-slot møtrikker |
| 2. Klemme | 6. M8 x 30 skruer | 10. T-slot-ekstruderer (ikke inkluderet i sættet) |
| 3. Klemmeskrue | 7. Støtteplade | 11. Spændehåndtag |
| 4. Monteringsbøsning | 8. 3/8-16 x 1 tommer skruer | 12. Drejeligt håndtag |

Se figur 3-2.

2. Når monteringsrøret (12) er fastgjort til den eksterne monteringsenhed, skal du finde den endekappe, de kabler, rør og slanger, der er nødvendige for driften.
3. Før pistolkablet (21), pulvertilførselsslangen (18) og elektrode-luftvaskrøret (9) gennem endehætten (14).

BEMÆRK: Hvis du bruger HD-diffusoren (6), skal du trække den 8 mm pulverfødeslange (10) og det 6 mm forstøvningsrør (11) gennem endehætten (14).

4. Juster kablet, slangen og røret i endekappens slidser for korrekt føring.

5. Før kablet, røret og slangen gennem monteringsrøret.

6. Fastgør pulverfødeslangen til slangekoblingen:

- a. **Til venturi-systemer (VT):** Fastgør pulverfødeslangen (18) til VT-slangesamlingen (19, 20) ved at skubbe pulverfødeslangen på slangekoblingen (19), indtil pulverfødeslangen sidder fast.

BEMÆRK: Venturi-systemerne (VT) bruger enten en 12,7 mm pulverfødeslange eller en 11 mm pulverfødeslange.

- b. **Til HD-systemer:** Fastgør 8 mm pulverfødeslangen (10) til HD-diffusoren (6, 7) ved at skubbe pulverfødeslangen på slangekoblingen (7), indtil pulverfødeslangen sidder fast.

7. Fastgør slangekoblingen til pulverrøret:

- a. **For venturi-systemer (VT):** Fastgør VT-slangekoblingen (19) til pulverrøret (3) ved at skubbe VT-slangekoblingen (19) på pulverrøret, indtil den sidder fast. Stram fastgørelsesmøtrikken på VT-slangekoblingen for at sikre den.

- b. **For HD-systemer:** Fastgør HD-diffusoren (6) til pulverrøret (3) ved at skubbe HD-diffusoren (6) på pulverrøret, indtil den sidder fast. Stram fastgørelsesmøtrikken på HD-diffusoren for at sikre den.

BEMÆRK: Både VT-slangekoblingen og HD-diffusoren kan afmonteres fra pistolhuset ved at skrue fastgørelsesmøtrikken af og trække den resterende kobling væk fra sprøjtepistolen.

8. Placer slangeklemmen på pulvertilførselsslangen, og tryk for at fastgøre den.

9. Tilslut det klare 4 mm elektrode-luftskylleslange (9) til den lille takkede fitting (5) på pistolhuset.

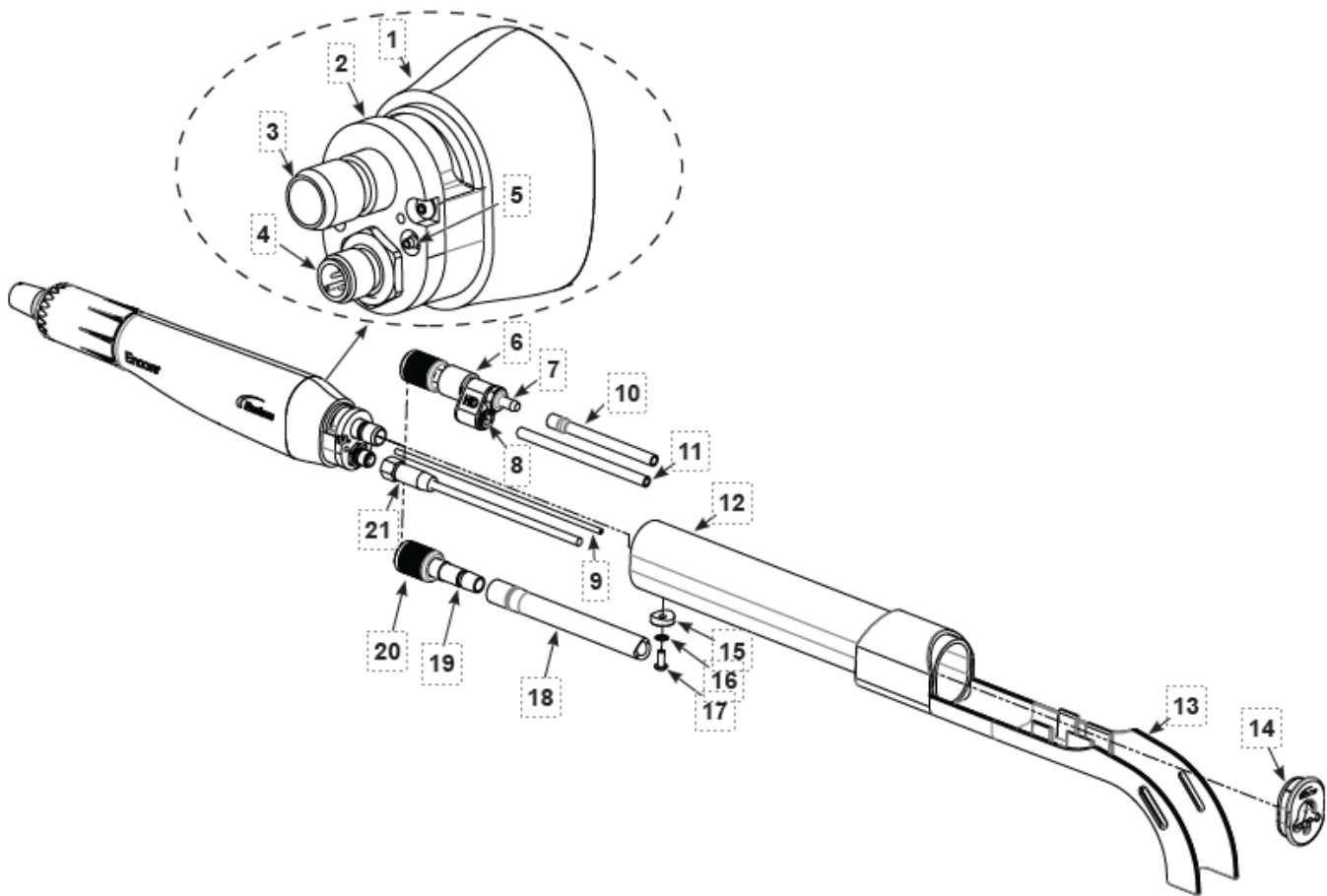
10. Tilslut pistolkablet (21) til pistolens stikdåse (4).

BEMÆRK: Hvis du bruger HD-diffusoren, skal du tilslutte det blå 6 mm forstøvningsrør (11) til rørforbindelsen (8), der er fastgjort til HD-diffusoren.

11. Når kablet, slangen og rørene er tilsluttet, skubbes pistolhuset på monteringsrøret, indtil det rammer bunden.

12. Skub endehætten ind i bagsiden af monteringsrøret, indtil den rammer bunden.

13. Monter låseskiven (16), sadelskiven (15) og M5-skruen (17) i jordpladen gennem monteringshullet. Spænd skruen til 40 in-lb (4,5 N•m).

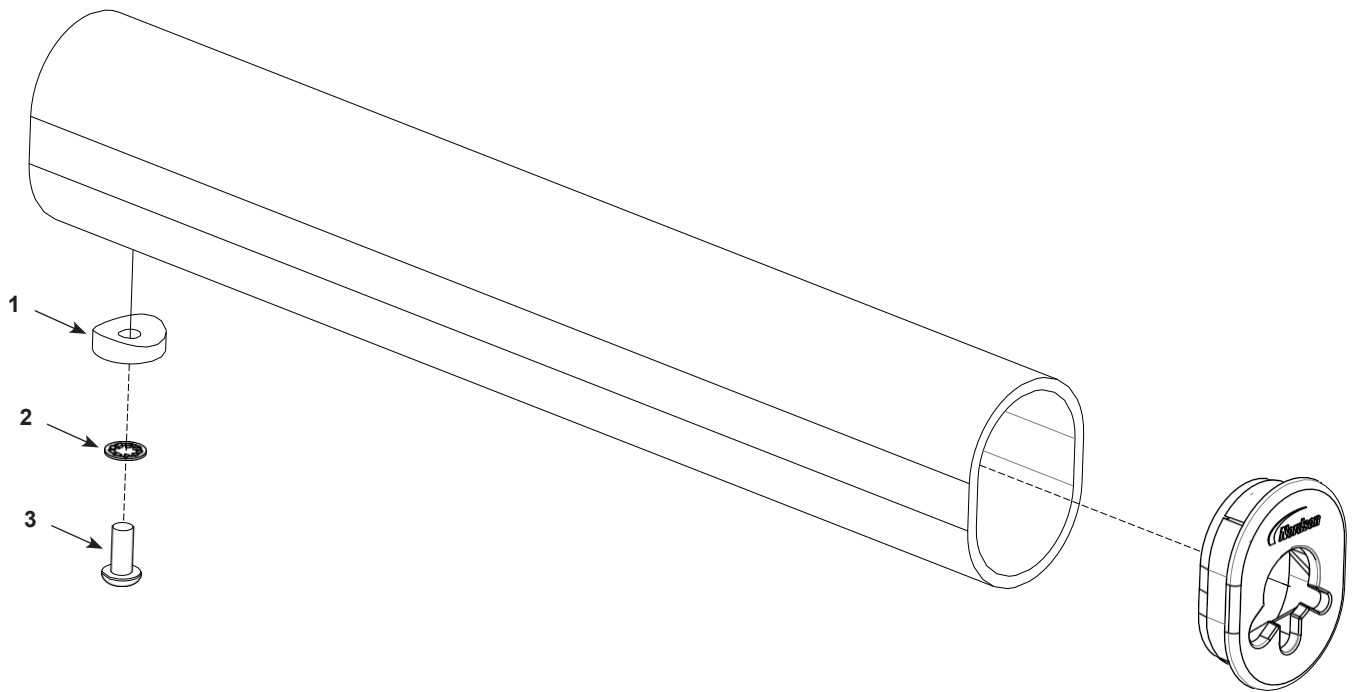


Figur 3-2 T- ube-monterede sprøjtepistoltilslutninger

- | | | |
|---|-------------------------------|--|
| 1. Pistolhus | 9. 4 mm elektrode-luftvaskrør | 17. M5-skrue |
| 2. Jordforbindelsesplade | 10. 8 mm pulverfødeslange | 18. 12,7 mm eller 11 mm pulverfødeslange |
| 3. Pulverrør | 11. 6 mm forstøvningsrør | 19. VT-slangekobling |
| 4. Pistolens ledningsnetstik | 12. Monteringsrør | 20. VT-slangekoblingsmøtrik |
| 5. Tappetilslutning (luftvask) | 13. Slangebeslag | 21. Pistolkablet |
| 6. HD-diffusor (med fastgørelsesmøtrik) | 14. Endekap | |
| 7. HD-slangekobling | 15. Sadelskive | |
| 8. Slangekobling | 16. Låseskive | |

Beslagssæt til rørmontering

Monteringssettet er nødvendigt for rørmonteringsmulighederne på pulverstrøjetepistolen for at sikre korrekt fastgørelse og funktion. Selvom monteringssettet er inkluderet i rørmonteringssettet, er dette monteringsset tilgængeligt, hvis monteringssettet går tabt eller skal udskiftes under rutinemæssig vedligeholdelse.



Figur 3-3 Beslagssæt til rørmontering

1. Sadelskive

2. Låseskive

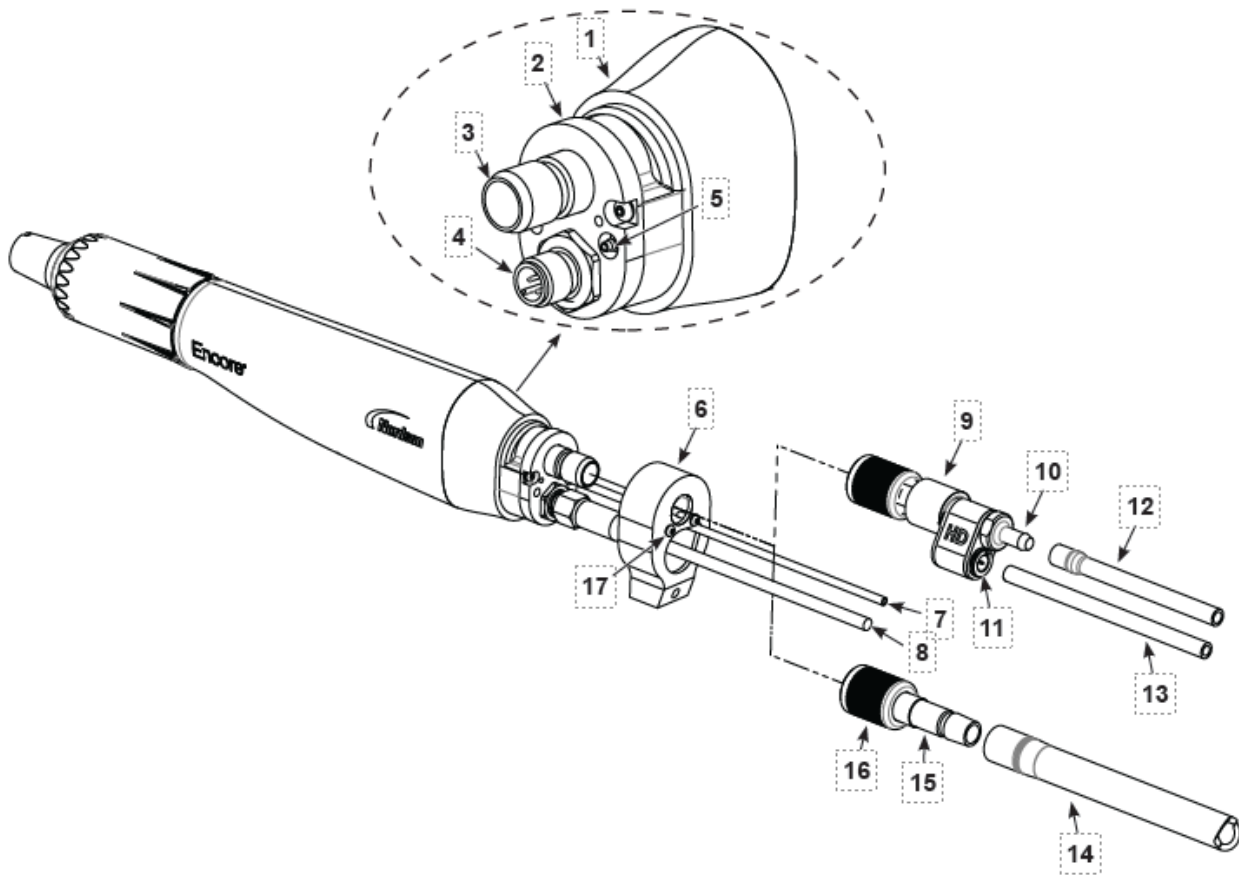
3. M5 x 12 skrue

Sprøjtepestoler til montering på stang

Sprøjtepestolstangen er valgfri. Se afsnittet *Valgmuligheder* for sprøjtepestolstangens varenummer.

Se figur 3-4.

1. Monter sprøjtepestolens stangmonteringsadapter (6) på den bageste pistolhus (1). Monter låseskiverne over M3-skruerne (17). Spænd skruerne med en 2 mm unbrakonøgle til 5 in-lb (0,5 N•m).
2. Fastgør pulvertilførselsslangen til slangekoblingen:
 - a. **Til venturi-systemer (VT):** Fastgør pulvertilførselsslangen (14) til VT-slangesamlingen (15, 16) ved at skubbe pulvertilførselsslangen på slangekoblingen (15), indtil pulvertilførselsslangen sidder fast.
BEMÆRK: Venturi-systemerne (VT) bruger enten en 12,7 mm pulverfødeslange eller en 11 mm pulverfødeslange.
 - b. **Til HD-systemer:** Fastgør 8 mm pulverfodringssslangen (12) til HD-diffusoren (9, 10) ved at skubbe pulverfodringssslangen på slangekoblingen (10), indtil pulverfodringssslangen sidder fast.
3. Fastgør slangekoblingen til pulverrøret:
 - a. **Til venturi-systemer:** Fastgør VT-slangekoblingen (15) til pulverrøret (3) ved at skubbe VT-slangekoblingen (15) på pulverrøret, indtil den sidder fast. Stram fastgørelsesmøtrikken på VT-slangekoblingen for at fastgøre den.
 - b. **Til HD-systemer:** Fastgør HD-diffusoren (10) til pulverrøret (3) ved at skubbe HD-diffusoren (10) på pulverrøret, indtil den sidder fast. Stram fastgørelsesmøtrikken på HD-diffusoren for at fastgøre den.
BEMÆRK: Både VT-slangesamlingen og HD-diffusoren kan afmonteres fra pistolhuset ved at skrue fastgørelsesmøtrikken af og trække den resterende konektor væk fra sprøjtepestolen.
4. Placer slangeklemmen på pulvertilførselsslangen, og tryk for at fastgøre den.
BEMÆRK: Hvis du bruger HD-diffusoren, skal du tilslutte det blå 6 mm forstøvningsrør (13) til rørforbindelsen (11), der er fastgjort til HD-diffusoren.
5. Tilslut det klare 4 mm elektrode-luftskylleslange (7) til den lille takkede fitting (5) på pistolhuset.
6. Tilslut pistolkablet (8) til pistolens stikdåse (4).



Figur 3-4 Stangmonteret sprøjtepistol med

- 1. Pistolhus
- 2. Jordforbindelsesplade
- 3. Pulverrør
- 4. Pistolens ledningsstik
- 5. Tappet fitting (luftvask)
- 6. Stangmonteret adapter

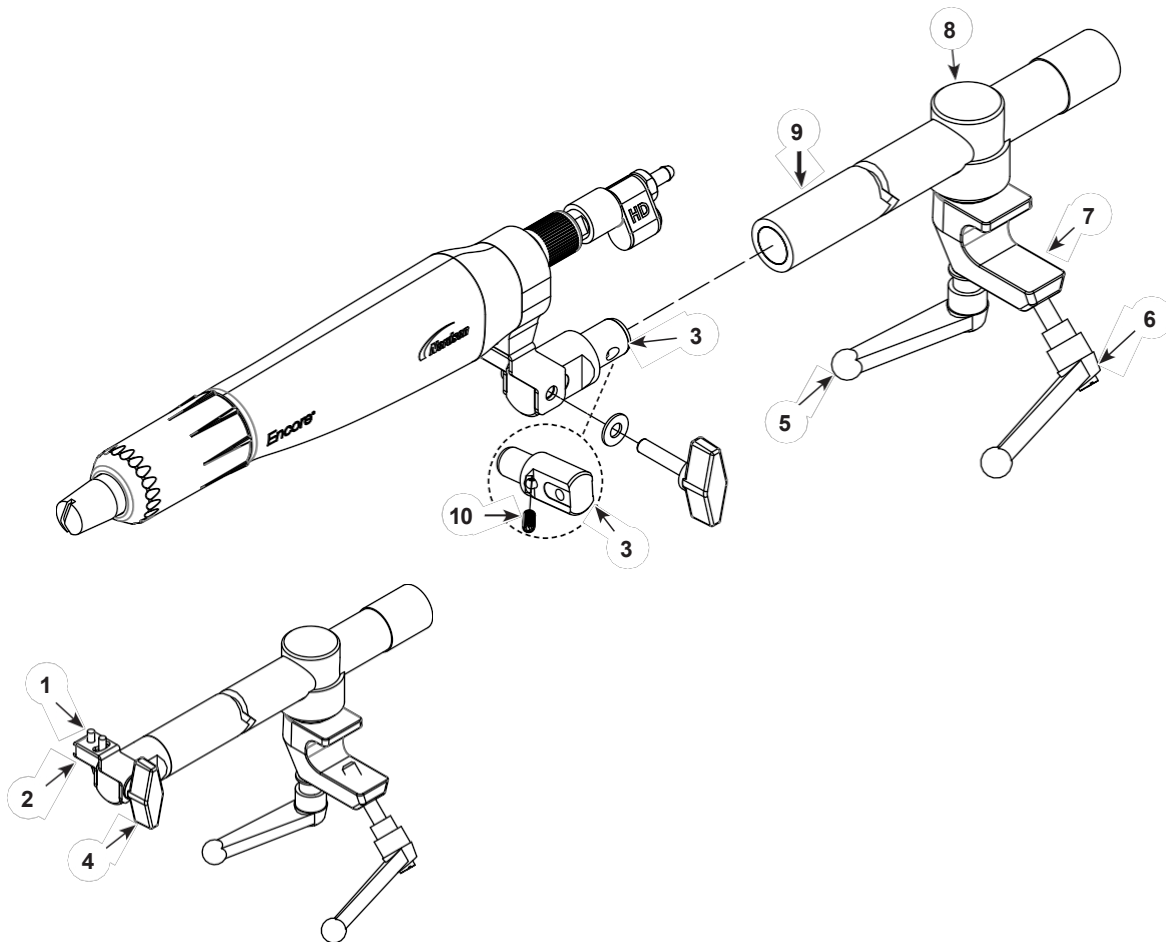
- 7. 4 mm elektrode luftvaskrør
- 8. Pistolkabel
- 9. HD-diffusor (med fastgørelsesmøtrik)
- 10. HD-slangekobling
- 11. Slangekobling
- 12. 8 mm pulverfødeslange

- 13. 6 mm forstøvningsrør
- 14. 12,7 mm eller 11 mm pulverfødeslange
- 15. VT-slangekobling
- 16. VT-slangekoblingsmøtrik
- 17. M3 x 30 skrue

7. Se figur 3-5. Monter sprøjtepistolens stangmonteringsadapter (3) i enden af pistolstangen (9) og fastgør den ved at stramme stilleskruen (10) med en 4 mm unbrakonøgle.

- For at bevæge sprøjtepistolens spids fra side til side skal du løsne knapskruerne (1).
- For at vippe sprøjtepistolens spids op eller ned skal du løsne vippeknappen (4).
- For at dreje eller justere pistolstangen på låsehuset (8) skal du løsne drejehjulet (5).

8. For at montere sprøjtepistolens på et fast sprøjtepistolstativ, en oscillator eller en reciprocator skal du placere klemmen (7) på en 1 tommer monteringsstang og stram klemmehåndtaget (6).



Figur 3-5 Bar-Mount Montering af sprøjtepistol

- | | | |
|---|------------------|------------------------|
| 1. Knappeskruer | 5. Drejehjul | 9. Pistolstang |
| 2. Vipbeslag | 6. Klemmehåndtag | 10. Indstillingsskruer |
| 3. Stangmonteringsxml-ph-0000@deempl.internal | 7. Klemme | |
| 4. Vipeknop | 8. Låsehus | |

Ionopsamlersæt

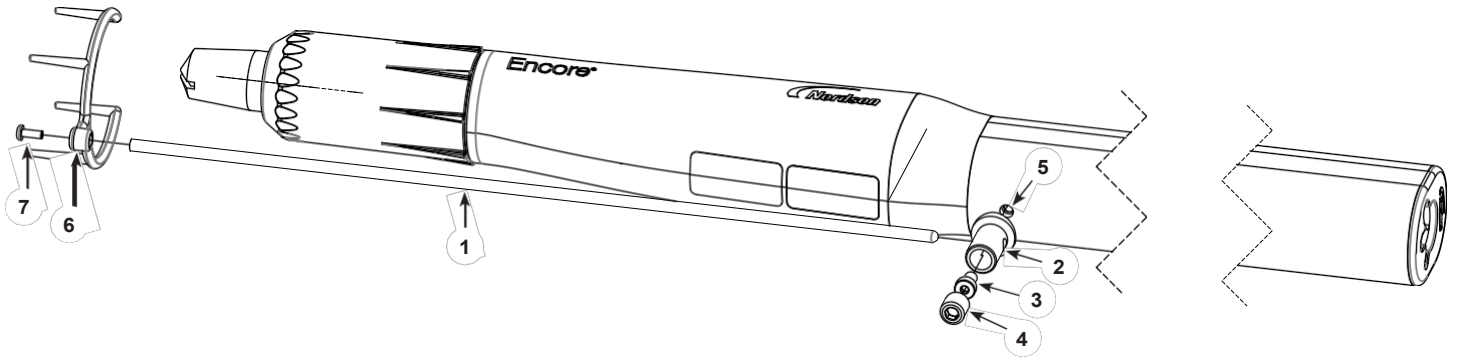
Ionopsamleren kan forbedre udseendet og overfladefinishen på hærkede pulverbelægninger. Den opsamlere ioner, der udsendes fra sprøjtepistolens opladningselektrode, i stedet for at lade dem afsætte sig på emnet. Dette reducerer hastigheden af opladningsopbygningen i pulveret, der afsættes på emnet, hvilket kan reducere defekter i den hærkede belægning, såsom pinholing og appelsinskal.

Se afsnittet *Indstillinger* for varenumre.

Ionopsamlersættet kan bruges på både sprøjtepistoler med stangmontering og rørmontering. Efter installation af ionopsamleren skal du justere opsamlerstangens position for at opnå de bedste resultater, som beskrevet på side 3-10.

Montering af sprøjtepistol med rørmontering

1. Se figur 3-6. Fastgør stolpen (2) til jordforbindelsespladen med M5 X 10-skruen (3).
2. Indsæt opsamlerstangen (1) i stolpen, og fastgør den med M10 x 10-stilleskruen med nylonhoved (4).
3. Fastgør flerpunktsspidsen (6) til opsamlingsstangen med M3 x 8-skruen (7). Spænd M3-skruen til 6 in-lb (0,6 N•m).

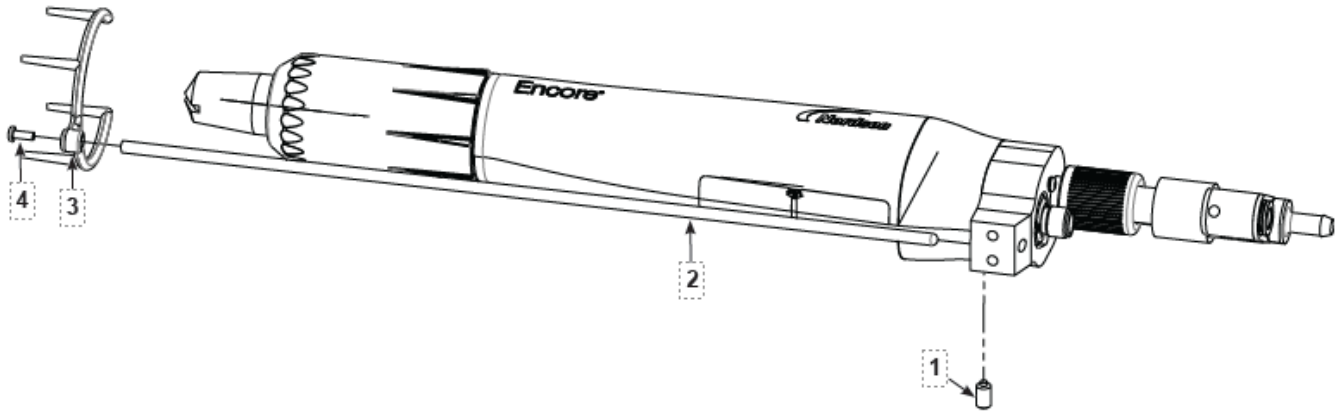


Figur 3-6 Ion opsamlersinstallation – rørmonteret sprøjtepistol (for overskuelighedens skyld er nogle dele ikke vist)

- | | | |
|------------------|-------------------------------|--------------------|
| 1. Opsamlerstang | 4. M10 x 10 stilleskrue | 6. Multipunktspids |
| 2. Stolpe | 5. Ionopsamlers monteringshul | 7. M3 x 8 skrue |
| 3. M5 X 10 skrue | | |

Montering af sprøjtepistol på stang

1. Se figur 3-7. Indsæt opsamlingsstangen (1) i stangmonteringsadapteren, og fastgør den med M5 x 8-stilleskruen (2), der følger med ionopsamlersættet.
2. Fastgør multipunktspidsen (3) til opsamlingsstangen ved hjælp af M3 x 8-skruen (4).



Figur 3-7 Ion opsamlerinstallation – sprøjtepistol monteret på stang (for overskuelighedens skyld er nogle dele ikke vist)

- | | | |
|-----------------------|--------------------|-----------------|
| 1. M5 x 8 stilleskrue | 3. Multipunktspids | 4. M3 x 8 skrue |
| 2. Opsamlerstang | | |

Justering af ionopsamlingsstangen

Ionopsamlingsstangen skal monteres således, at spidsen i enden af stangen er i optimal afstand fra elektrodespidsen til den pågældende anvendelse.

- Hvis spidsen i enden af stangen er for langt væk fra spidsen af elektroden, vil ionopsamleren ikke opsamle nogen ioner eller forbedre udseendet af den hærdede belægning.
 - Hvis spidsen af stangens ende er for tæt på spidsen af elektroden, muligvis ikke oplades effektivt, og pulveroverførselseffektiviteten kan blive reduceret.

Brug denne procedure til at placere enden af ionopsamlerstangen.

1. Fjern stangen og multipunktspidsen fra stolpen, og belæg derefter flere testdele. Notér strømmen (μA), der vises på kontrolenhedens display, når delene belægges. Hærd belægningerne.
2. Sæt stangen i stolpen og flerpunktsspidsen på sprøjtepistolen.
3. Løsn M10 x 10-stilleskruen til rørbeslaget eller M5 x 8-stilleskruen til stangbeslaget, og flyt multipunktspidsen langt væk fra sprøjtepistolens forende.
4. Tænd for den elektrostatiske spænding og sprøjt pulver på en testdel foran sprøjtepistolen. Skub stangen fremad, indtil den strøm, der vises på kontrolenhedens display, er 5 til 7 μA højere end den, der vises uden en ionopsamler. Stram stilleskruen.
5. Hærd belægningen på testdelene. Sammenlign overfladebehandlingen på disse dele med overfladebehandlingen på de dele, der blev belagt i trin 1 (inden ionopsamlersættet blev installeret).
6. Hvis den ønskede forbedring af overfladebehandlingen ikke er opnået, skal du løsne indstillingsskruen og skub stangen ca. 1 tomme fremad. Stram stilleskruen.
7. Gentag trin 5 og 6, indtil den ønskede forbedring af overfladebehandlingen er opnået.

Afsnit 4

Drift



ADVARSEL: Lad kun kvalificeret personale udføre følgende opgaver. Følg sikkerhedsinstruktionerne i dette dokument og al anden relateret dokumentation.



ADVARSEL: Dette udstyr kan være farligt, hvis det ikke bruges i overensstemmelse med reglerne i denne vejledning.

Automatisk og manuel styring af elektrostatisk output, luftvaskluftstrøm og pumpeluftstrøm leveres af Nordson iControl-systemet, Encore Engage eller Encore LT automatiske controllere. Sprøjtepipistolens udløsning og positionering leveres af iControl-systemet, en Nordson-akscontroller eller en PLC leveret af enten Nordson eller kunden.

Se manualen til din controller for programmeringsoplysninger og instruktioner.

Udskiftning af flade sprøjtedyser



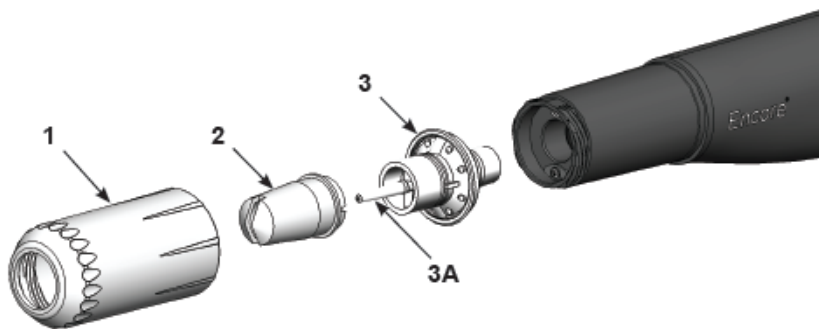
ADVARSEL: Sluk sprøjtepistolen og jord elektroden, før du udfører dette. procedure. Manglende overholdelse af denne advarsel kan medføre alvorlig elektrisk stød.

1. Se figur 4-1. Skru dysemøtrikken (1) mod uret.
2. Træk den flade sprøjtedyse (2) af elektrodeenheden (3).

BEMÆRK: Det er ikke nødvendigt at fjerne elektrodeenheden. Hvis elektrodeenheden kommer ud af sprøjtepistolen, når du trækker dysen af, skal du rengøre den med trykluft, før du monterer den igen. Bøj ikke elektroden. Elektrodeholderen (3A) skrues fast i enheden. Elektrodeenheden kan udskiftes.

3. Monter en ny dyse på elektrodeenheden, og pas på ikke at bøje elektroden. Dysen er fastgjort til elektrodeenheden.
4. Monter dysemøtrikken over dysen og skru den fast på sprøjtepistolen med uret, indtil dysemøtrikkens forside støder mod sprøjtepistolens skulder.

BEMÆRK: Den koniske elektrodeholder på elektrodeenheden er designet til optimal rengøring ved farveskift på systemer, der bruger flade sprøjtedyser. Denne koniske elektrodeholder kan ikke bruges med koniske deflektorer.



Figur 4-1 Flad sprøjte Fjernelse og montering af dyse

Udskiftning af valgfri deflektorer eller koniske dyser



ADVARSEL: Sluk sprøjtepistolen og jord elektroden, før du udfører denne handling. procedure. Manglende overholdelse af denne advarsel kan medføre alvorlig elektrisk stød.

BEMÆRK: Elektrodeholderen, der følger med sprøjtepistolen, skal udskiftes for at kunne anvende de valgfri koniske deflektorer. Se afsnittet *Valgmuligheder* for det koniske dysesæt, der kræves til denne ombygning.

1. Se figur 4-2. For at udskifte deflektoren (4) skal du trække den forsigtigt af elektrodeenheden (3). Hvis du kun skifter deflektoren, skal du montere den nye på elektrodeenheden og pas på ikke at bøje elektrodetråden.

2. For at udskifte hele dysen skal du skrue dysemøtrikken (1) mod uret.

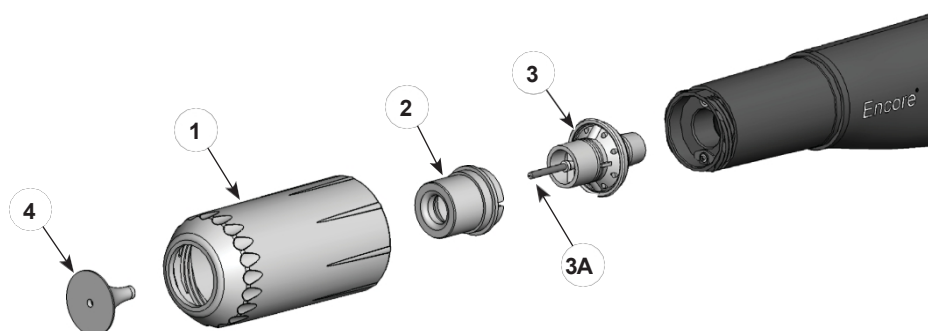
3. Træk den koniske dyse (2) af elektrodeenheden.

BEMÆRK: Det er ikke nødvendigt at fjerne elektrodeenheden (3) fra sprøjtepistolen. Hvis elektrodeenheden kommer ud af sprøjtepistolen, når du trækker dysen af, skal du rengøre den med trykluft, før du monterer den igen. Bøj ikke elektroden. Elektrodeholderen (3A) skrues fast i enheden. Elektrodeenheden kan udskiftes.

4. Monter en ny konisk dyse på elektrodeenheden. Dysen er fastgjort til elektrodeenheden.

5. Skru dysemøtrikken på sprøjtepistolen, indtil dysemøtrikkens forside rammer bunden af sprøjtepistolens skulder.

6. Monter en ny deflektor på elektrodeenheden, og pas på ikke at bøje elektroden.



Figur 4-2 Udskiftning af valgfri deflektorer og koniske dyser til

Afsnit 5

Vedligeholdelse

ADVARSEL: Lad kun kvalificeret personale udføre følgende opgaver. Følg sikkerhedsinstruktionerne i dette dokument og al anden relateret dokumentation.

Vedligeholdelse af pulverdelene

Afhængigt af din anvendelse er det ikke nødvendigt at udføre denne procedure hver dag. Hvis du regelmæssigt udfører farveskift med et pulverfodringscenter, renses sprøjtepistolen renses indvendigt hver gang der foretages et farveskift. Hvis dette er tilfældet, skal du udføre denne procedure hver 2-3 dag.

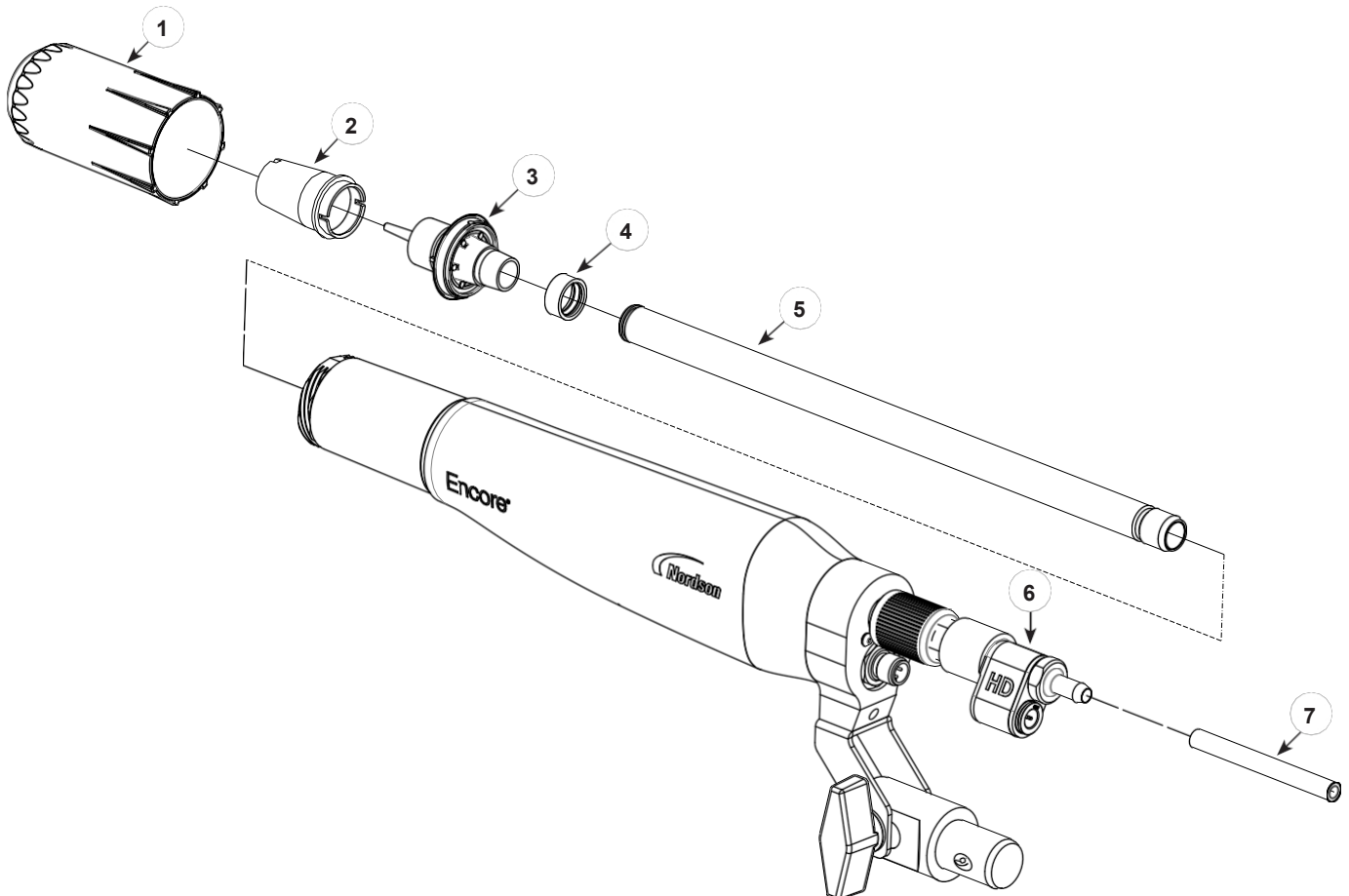
Brug denne procedure til at udskifte pulversliddelene på både rørmonterede og stangmonterede sprøjtepistoler. Udskift slidte eller beskadigede dele efter behov.

Se figur 5-1.

1. Rens sprøjtepistolerne, og luk dem derefter.
2. Skru dysemøtrikken (1) af, og fjern dysen (2).
3. Træk elektrodeenheden (3) ud af sprøjtepistolen.
4. For at fjerne pulverudløbsrøret (5) fra forsiden af sprøjtepistolen skal du indsætte en spidstang i pulverudløbsrøret (5). Åbn tangen mod pulverudløbsrørets indvendige vægge, og træk røret og dets pakning (4) ud fra forsiden af sprøjtepistolens krop.
5. Frakobl pulvertilførselsslangen (7) fra enten VT-slangekoblingen eller HD diffusoren.
6. Rengør alle fjernede dele med en lavtryksblæsepistol. Tør delene af med en ren, tør klud.
7. Fjern forsigtigt fastbrændt pulver med en træ- eller plastpind eller et lignende værktøj. Brug ikke værktøj, der kan ridse plasten. Pulver vil samle sig og smelte fast på ridser.

BEMÆRK: Brug om nødvendigt en klud fugtet med isopropyl- eller ethylalkohol til at rengøre delene. Fjern O-ringe og tætninger, før delene rengøres med alkohol. Sænk ikke sprøjtepistolen ned i alkohol. Brug ikke andre opløsningsmidler.

8. Kontroller pulverrøret, pakningen, elektrodesamlingen, det porøse rør, den takkede adapter og dysen for slitage. Udskift slidte eller beskadigede dele.
9. Monter pakningen på enden af pulverrøret, hvis den er fjernet.
10. Installer pulverrøret i sprøjtepistolen, indtil pakningen rammer bunden foran på sprøjtepistolen.
11. Monter elektrodeenheten i sprøjtepistolen, så enden af elektrodeenheten glider ind i pakningen på enden af pulverrøret.
12. Monter dysen på elektrodeenheten og fastgør den med dysemøtrikken. Hvis den bruges, deflektoren på elektrodeenheten.



Figur 5-1 Vedligeholdelse af -sprøjtepistol til stangmontering Vist uden drejeligt beslag (vist med HD-diffusor)

- | | | |
|---------------------|--------------------|---------------------------|
| 1. Dysemøtrik | 4. Tætning | 6. HD-diffusor |
| 2. Dyse | 5. Pulverudløbsrør | 7. Pulvertilførselsslange |
| 3. Elektrodesamling | | |

Afsnit 6

Fejlfinding



ADVARSEL: Lad kun kvalificeret personale udføre følgende opgaver. Følg sikkerhedsinstruktionerne i dette dokument og al anden relateret dokumentation.

Disse fejlfindingsprocedurer dækker kun de mest almindelige problemer. Hvis du ikke kan løse et problem med oplysningerne her, skal du kontakte din lokale Nordson-repræsentant for at få hjælp.

BEMÆRK: Se den relevante controllermanual for problemer vedrørende iFlow-moduler.

Generelt fejlfindingskema

Problem	Mulig årsag	Afhjælpende foranstaltning	Bemærk
1. Ujævnt mønster, ustabil eller utilstrækkeligt pulverflow	Blokering i sprøjtepistol, pulvertilførselsslange eller pumpe	<ol style="list-style-type: none"> 1. Rens sprøjtepistolen. Fjern dysen og elektroden og rengør dem. 2. Frakobl pulvertilførselsslange fra sprøjtepistolen, og blæs pulverrøret igennem med en luftpistol. 3. Frakobl tilførselsslange fra pumpen og sprøjtepistolen, og blæs tilførselsslange igennem. Udskift tilførselsslange, hvis den er tilstoppet med pulver. 4. Adskil og rengør pumpen. 	
	Dyse, deflektor eller elektrodeenhed er slidt, hvilket påvirker mønsteret	Fjern, rengør og inspicer dysen, deflektoren og elektrodesamling. Udskift slidte dele efter behov. Hvis overdreven slitage eller slagfusion er et problem, skal du reducere flowhastigheden og forstøvningsluftstrømmen.	
	Fugtigt pulver	Kontroller pulvertilførsel, luftfiltre og tørrer.	
	Lav luftstrøm/tryk	Juster pumpens luftstrøm/tryk. Se din controllers manual for fejlfindingsprocedurer.	A
	Forkert fluidisering af pulver i påfyldningsbeholderen	Forøg fluidiseringslufttrykket. Hvis problemet fortsætter, skal pulveret fjernes fra tragten. Rengør eller udskift fluidiseringspladen, hvis den er forurenet.	
	iFlow-modulet er ude af kalibrering	Udfør proceduren for nulstilling, der er beskrevet i manualen til controllerhardwaren.	B
<i>Fortsættes...</i>			

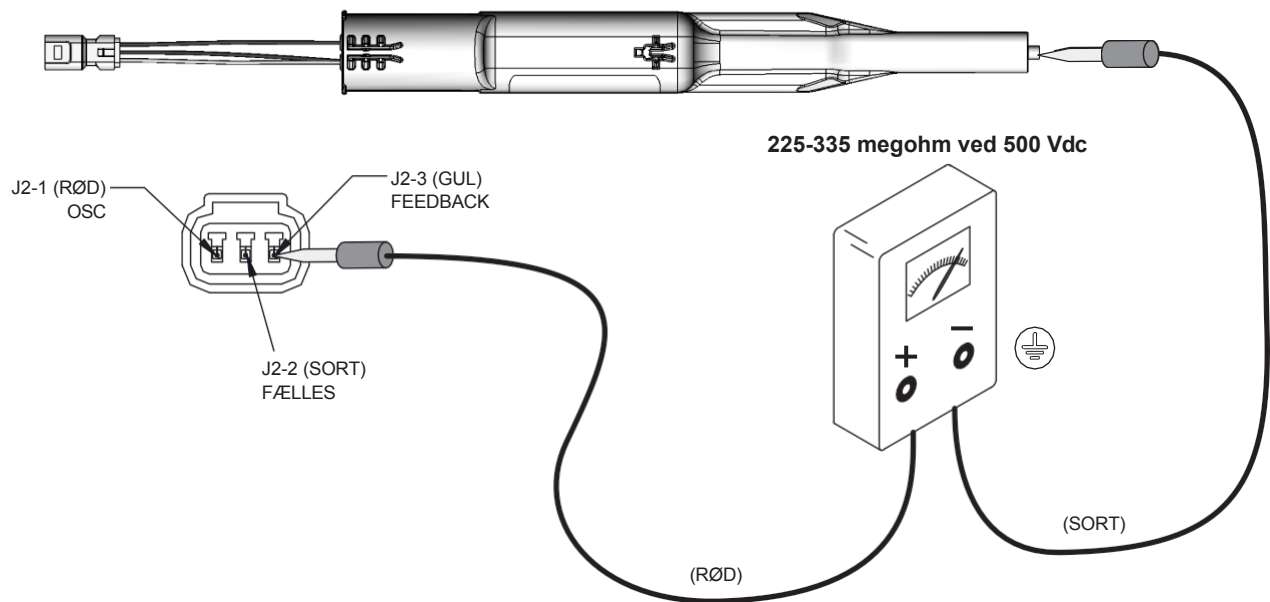
Problem	Mulig årsag	Korrektiv foranstaltning	Bemærk
2. Huller i pulvermønsteret	Slidt dyse eller deflektor	Fjern og inspicer dysen eller deflektoren. Udskift slidte dele.	
	Tilstoppet elektrodeenhed eller pulvervej	Fjern elektrodeenheden og rengør den. Fjern pulverbanen, hvis det er nødvendigt, og rengør den.	
	Elektrode-luftvask flow for højt	Luftvaskestrømmen styres af en fast åbning. Se kontrolmanualen for yderligere oplysninger om fejlfinding.	
3. Tab af indpakning, dårlig overførelseeffektivitet	Lav elektrostatisk spænding	Forøg den elektrostatiske spænding.	
	Dårlig elektrodeforbindelse	Fjern dysen og elektrodeenheden. Rengør elektroden og kontroller for kulstofspor eller skader. Kontroller elektrode modstanden som vist på side 6-5. Hvis elektrodeenheden er i orden, skal du fjerne pistolens strømforsyning og kontrollere dens modstand som vist på side 6-4.	
	Dårligt jordforbundne dele	Kontroller transportkæden, rullerne og delophængene for pulverophobning. Modstanden mellem delene og jorden skal være 1 megohm eller mindre. For at opnå de bedste resultater anbefales 500 ohm eller mindre.	
4. Ingen kV-udgang fra sprøjtepistolen (displayet viser 0 kV, når sprøjtepistolen udløses), men pulveret sprøjtes	Beskadiget sprøjtepistol kabel	Udfør sprøjtepistolens <i>kabelkontinuitetsprøver</i> på side 6-5. Hvis der findes en åben eller kortsluttet forbindelse, skal kablet udskiftes.	
	Sprøjtepistolens strømforsyning er kortsluttet	Udfør <i>strømforsyningsmodstandstesten</i> på side 6-4.	
5. Der kommer ingen kV-udgang fra sprøjtepistolen (grænsefladen viser kV-udgang), men pulveret sprøjtes	Sprøjtepistolens strømforsyning er åben	Udfør <i>strømforsyningsmodstandstesten</i> på side 6-4.	
	Beskadiget sprøjtepistol kabel	Udfør sprøjtepistolens <i>kabelkontinuitetsprøver</i> på side 6-5. Hvis der findes en åben eller kortsluttet forbindelse, skal kablet udskiftes.	
6. Utilstrækkelig luftskylning af elektroden	Pulverophobning på elektrodespidsen	Luftvaskestrømmen styres af en fast åbning. Kontroller luftvaskeslangen, og kontroller strømmen ved udgangsbeslaget, når sprøjtepistolen udløses. Se manualen til din controller for yderligere oplysninger om fejlfinding.	
<i>Fortsættes...</i>			

Problem	Mulig årsag	Afhjælpende foranstaltning	Bemærk
7. Lavt pulverflow eller pulverflowudsving	Lav tilluft tryk	Lufttilførselstrykket til kontrolkonsollen skal være større end 5,86 bar (85 psi).	B
	Lavt pumpestrøm	Juster transportluften. Se manualen til din controller for yderligere oplysninger om fejlfinding.	
	Luftfilter til forsyningen er tilstoppet, eller filterbeholderen er fuld – vand forurening af flowet regulator	Fjern skålen og tøm vand/snavs. Udskift filterelementet, hvis det er nødvendigt. Rengør systemet, udskift komponenter, hvis det er nødvendigt.	
	iFlow-modulets lufttryksregulator er indstillet for lavt	Indstil regulatoren til 5,86 bar (85 psi). Se iFlow Air Flow Verification Kit-instruktionsarket.	B
	iFlow-modulets strømningsventil eller Encore LT-strømningsventil er tilstoppet	Se manualen til din controller.	B
	Luftslangen er knækket eller tilstoppet	Kontroller flow- og forstøvningsluftslangerne for knæk.	A
	Pumpen er ikke samlet korrekt	Se HDLV-pumpemanualen.	A
	Pumpens hals er slidt	Udskift pumpens hals.	A
	Opsamlingsrør blokeret	Kontroller, om der er snavs eller poser (VBF-enheder), der blokerer opsamlingsrøret.	A
	Fluidisering af luft for lav	Hvis fluidiseringsluften er indstillet for lavt, vil pumpen ikke fungere med maksimal effektivitet.	A
	Pulverslangen er tilstoppet	Blæs pulverslangen igennem med trykluft.	A
	Pulverslangen er knækket	Kontrolleret for knækket pulverslange.	
	Pulverslangen er for lang	Forkort slangen.	
	Sprøjtepistolens pulvervej tilstoppet	Kontroller slangekobling, pulverrør og elektrodeholder for sammenklæbning eller snavs. Rengør om nødvendigt med trykluft.	
Flow- og forstøvningsluftslangene er byttet om	Kontroller luftslangernes placering og ret dem, hvis de er forkert placeret. den er forkert.		
8. Ingen kV, når sprøjtepistolens aktiveres, pulverflow OK	kV indstillet til nul	Skift kV til en positiv værdi.	
	Kontroller alarmskærmen for meddelelser.	Se manualen til din controller for fejlfindingsprocedurer.	
9. Intet pulverflow, når sprøjtepistolens aktiveres, kV OK	Indgangsluft slukket	Kontroller lufttilførslen til controllerens konsol.	B
	Kontroller alarmskærmen for meddelelser.	Se manualen til controlleren for fejlfindingsprocedurer.	B
10. Pistolens flow % stiger ikke, altid 0	Total luft indstillet til nul	Hvis den samlede luft er indstillet til nul, kan flowprocenten ikke justeres. Ændr den samlede strømning til en positiv værdi.	B
BEMÆRK: A. Gælder kun for HDLV-systemer. B. Gælder kun for VT-systemer.			

Test af strømforsyningsmodstand

Brug en megohmmåler til at kontrollere modstanden i strømforsyningen fra J2-3-feedbackterminalen på stikket til kontaktstiften inde i frontenden. Modstanden skal være mellem 225 og 335 megohm. Hvis målingen er uendelig, skal du bytte om på målerproberne. Hvis modstanden falder uden for dette interval, skal du udskifte strømforsyningen.

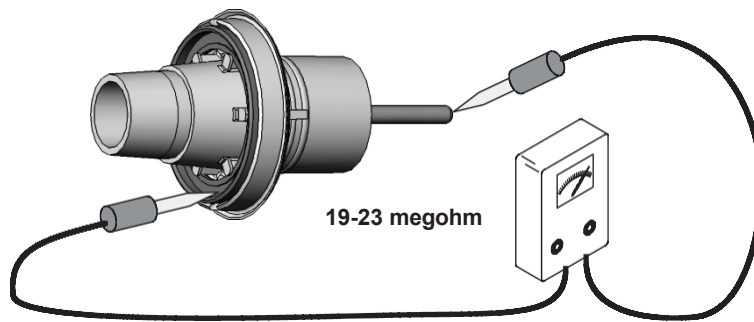
BEMÆRK: Der er flere variabler, der kan påvirke målerens megohm-målinger (temperatur og målespænding). Hvis megohm-målerens udgangsspænding afviger fra indstillingen 500 VDC, vil det have en direkte indvirkning på målenøjagtigheden. Målinger skal også foretages ved stuetemperatur 22 °C eller 72 °F. Giv multiplikatoren tid til at køle af til stuetemperatur for at opnå repeterbare resultater.



Figur 6-1 Modstandstest af strømforsyning

Modstandstest af elektrodekonstruktion

Brug en megohmmåler til at måle modstanden i elektrodesamlingen fra kontaktringen på bagsiden til antennekablet på forsiden. Modstanden skal være 19-23 megohm. Hvis modstanden ligger uden for dette interval, skal elektrodesamlingen udskiftes.



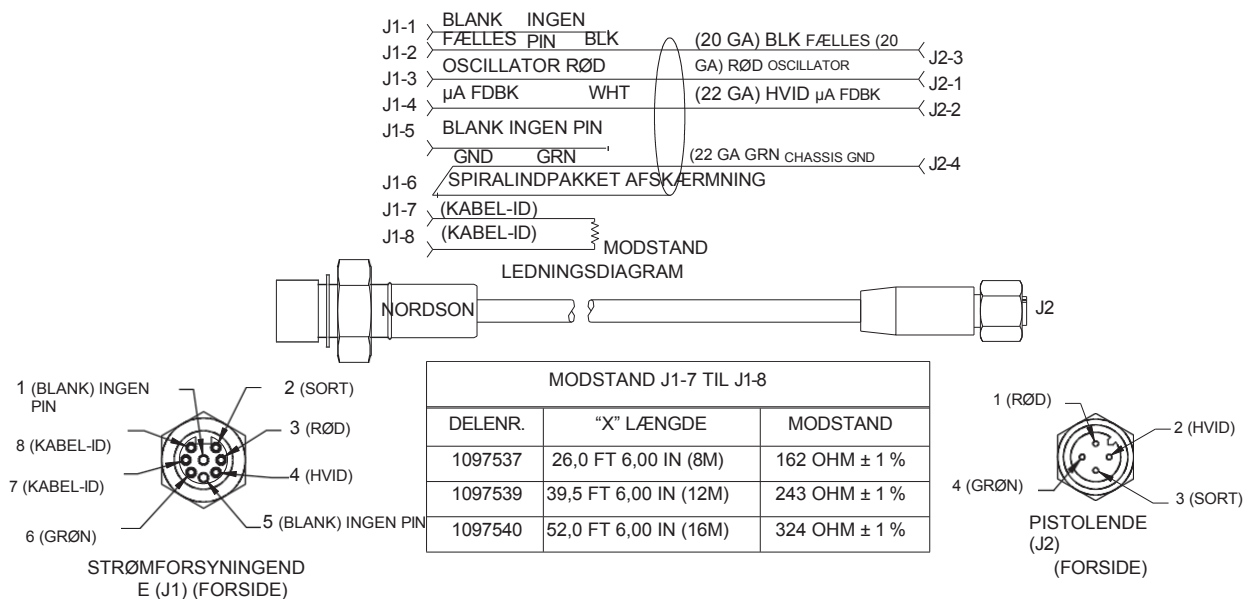
Figur 6-2 Modstandstest af elektrodesamling

Kabelkontinuitetstest

Brug et standard ohmmeter til at kontrollere sprøjtepistolens kabler og ledningsnet for kontinuitet.

Sprøjtepistolcabel

Dette kabel fås i længder på 8, 12 og 16 meter (26, 39 og 52 fod). Det bruges til både stangmonterede og rørmonterede sprøjtepistoler.



Figur 6-3 Sprøjtepistolcabel

Afsnit 7

Reparation



ADVARSEL: Lad kun kvalificeret personale udføre følgende opgaver. Følg sikkerhedsinstruktionerne i dette dokument og al anden relevant dokumentation.

Reparation af basisvåben

Demontering af basisvåben



ADVARSEL: Det anbefales ikke at adskille basispistolen, da strømforsyningen kan blive beskadiget, hvis den ikke installeres korrekt. Lad kun kvalificeret personale udføre følgende opgaver.

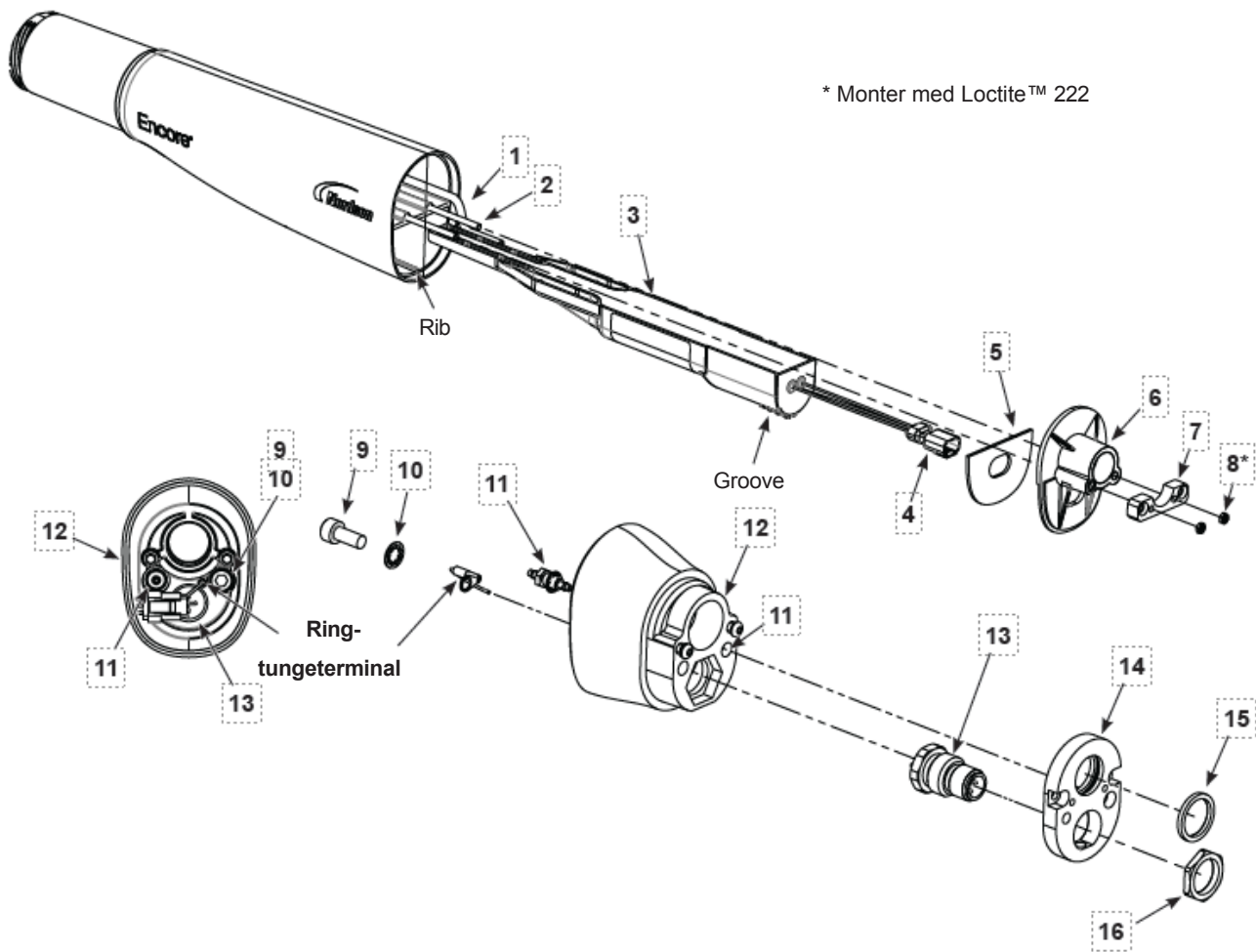
Se figur 7-1 og figur 7-2 for følgende procedure.

1. Skru de to M3-skruer (19) ud af jordforbindelsespladen (14), og fjern låseskiverne (18).
2. Fjern firkantringen (15) fra jordforbindelsespladen (14). Hvis firkantringen er beskadiget, skal den udskiftes med en ny.
3. Fjern stikmøtrikken (16) fra stikledningen (13), træk jordforbindelsespladen af den bageste sprøjtepistolhus (17), og før stikledningen gennem huset.
4. Fjern dysen og elektroden, som beskrevet i *afsnittet Vedligeholdelse af pulverdelene* i afsnittet *Vedligeholdelse*.
5. Træk forsigtigt den bageste sprøjtepistol (17) af skottet (6) og frakobl strømforsyningskablet (4) fra stikket (13).
6. Frakobl filtersamlingens slange (1) fra den takkede fitting (11) inde i den bageste hus.
7. Fjern sekskantmøtrikkerne (8) fra skrueladen (7). Træk skottet (6) af det forreste pistolhus (20).

BEMÆRK: Pindene (2) må aldrig fjernes fra den forreste pistolhus (20).

8. Filterkonstruktionens slange (1) i sprøjtepistolens krop er en del af luftfilterkonstruktionen, der sørger for luftrensning af elektroden. For at udskifte luftfilterkonstruktionen skal du trække den ud af sprøjtepistolens forside.
9. Skub strømforsyningen (3) ud af sprøjtepistolens krop.
10. Pakningen (5) er fastgjort til skottet med trykfølsomt klæbemiddel. Hvis pakningen er beskadiget, skal den udskiftes med en ny.
11. For at adskille den bageste del af sprøjtepistolen skal du fjerne skruen (9), låseskiven (10) og den takkede fitting (11) fra den bageste del af sprøjtepistolen (17). Der kræves en 3 mm unbrakonøgle og en 1/4 tommer dyb sokkel.

Demontering af basisvåben (fortsat)



Figur 7-1 Demontering af base -sprøjtepistol

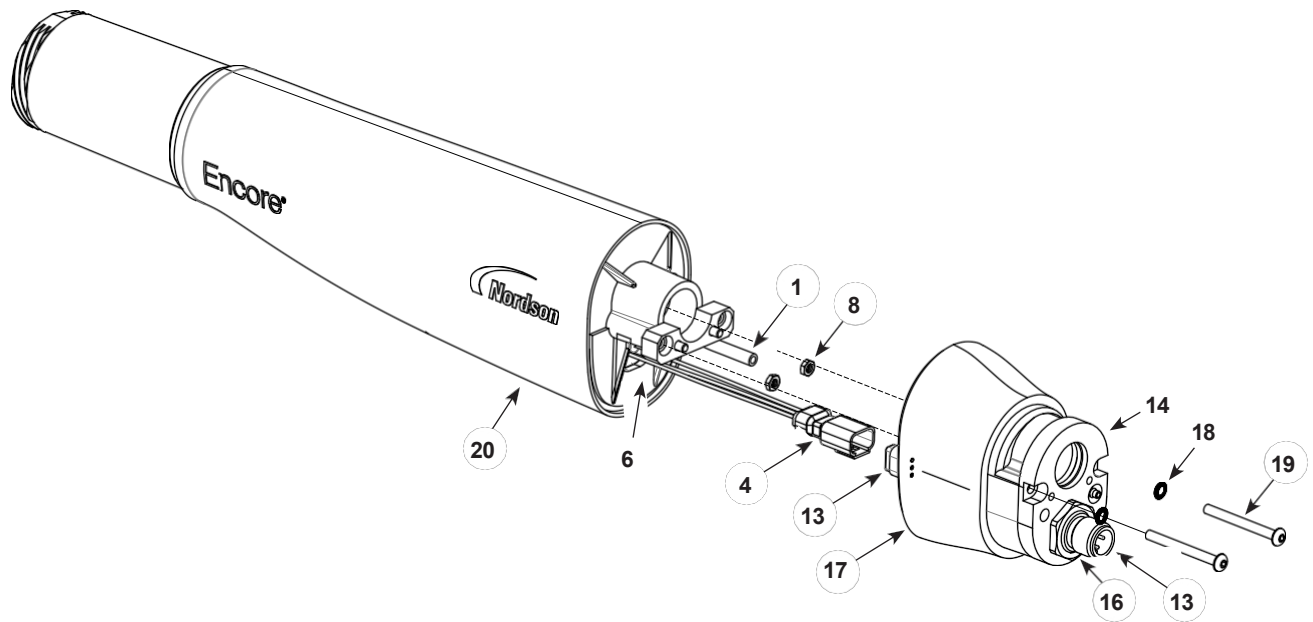
- | | | |
|----------------------------------|--------------------------------|---------------------------|
| 1. Filterkonstruktionens slanger | 7. Skruplade | 13. Stikledningsnet |
| 2. Bolte | 8. Sekskantmøtrikker | 14. Jordforbindelsesplade |
| 3. Strømforsyning | 9. Skrue | 15. Kvadrating |
| 4. Strømforsyningskabel | 10. Låseskive | 16. Beholdermøtrik |
| 5. Pakning | 11. Tappet beslag og låseskive | |
| 6. Skot | 12. Bageste pistolhus | |

Basiskanonsamling

BEMÆRK: Hvis du har et sæt, der kombinerer strømforsyningen og kabinettet, skal du springe trin 2 over og gå til trin 3.

Se figur 7-1 og figur 7-2.

1. Ved samling skal ring-tunge jordterminalen fastgøres til den bageste sprøjtepistolhus med skruen (9) og låseskiven (10). Spænd skruen med et moment på 12-15 in-lb (1,3-1,6 N•m).
2. Monter strømforsyningen (3) i den forreste pistolhus (20), og sørg for, at sprøjtepistolhusets ribbe passer ind i rillen på strømforsyningen. Sæt strømforsyningen fast i sprøjtepistolhuset.
3. Før strømforsyningskablet (4) gennem skottet (6), og monter derefter skottet og skruapladen (7) over sprøjtepistolens bolte (2).
4. Påfør Loctite™ 222 gevindlås middel på sekskantmøtrikkerne (8), inden de skrues på boltene (2). Spænd møtrikkerne til 4 in-lb (0,4 N•m) med en 3/16-tommer møtriknøgle eller topnøgle.
5. Tilslut stikledningen (13) til strømforsyningsledningen (4). Stik ledningsstikkene (4, 13) ind i den bageste del af sprøjtepistolen.
6. Før stikkets ledningsnet (13) gennem den bageste sprøjtepistolhus (17). Spænd beholdermøtrik (16) til 35-40 in-lb (3,5-4,5 N•m).
7. Tilslut filterenhedens slange (1) til den takkede fitting (11) på indersiden af bageste pistolhus. Før eventuelle overskydende klare luftslanger ind i sprøjtepistolhuset.
8. Fastgør pakningen (5) til skottet ved hjælp af det trykfølsomme klæbemiddel.
9. Monter og sæt firkantringen (15) i jordforbindelsespladen (14).
10. Placer jordforbindelsespladen (14) på den bageste pistolhus. Monter låseskiverne (18) over M3-skruerne (19), og skru derefter skruerne ind i jordforbindelsespladen. Spænd M3-skruerne med en 2 mm unbrakonøgle til 4,9 in-lb (0,5 N•m).



Figur 7-2 Base -sprøjtepistolsamling

- | | | |
|----------------------------------|-----------------------|------------------------|
| 1. Filterkonstruktionens slanger | 13. Stikledningsnet | 18. Skive |
| 4. Strømforsyningskablet | 14. Jordplade | 19. M3-skruer |
| 6. Skot | 16. Hylster møtrik | 20. Forreste pistolhus |
| 8. Sekskantmøtrikker | 17. Bageste pistolhus | |

Denne side er bevidst efterladt tom.

Reparation af sæt

Demontering af rørmontering

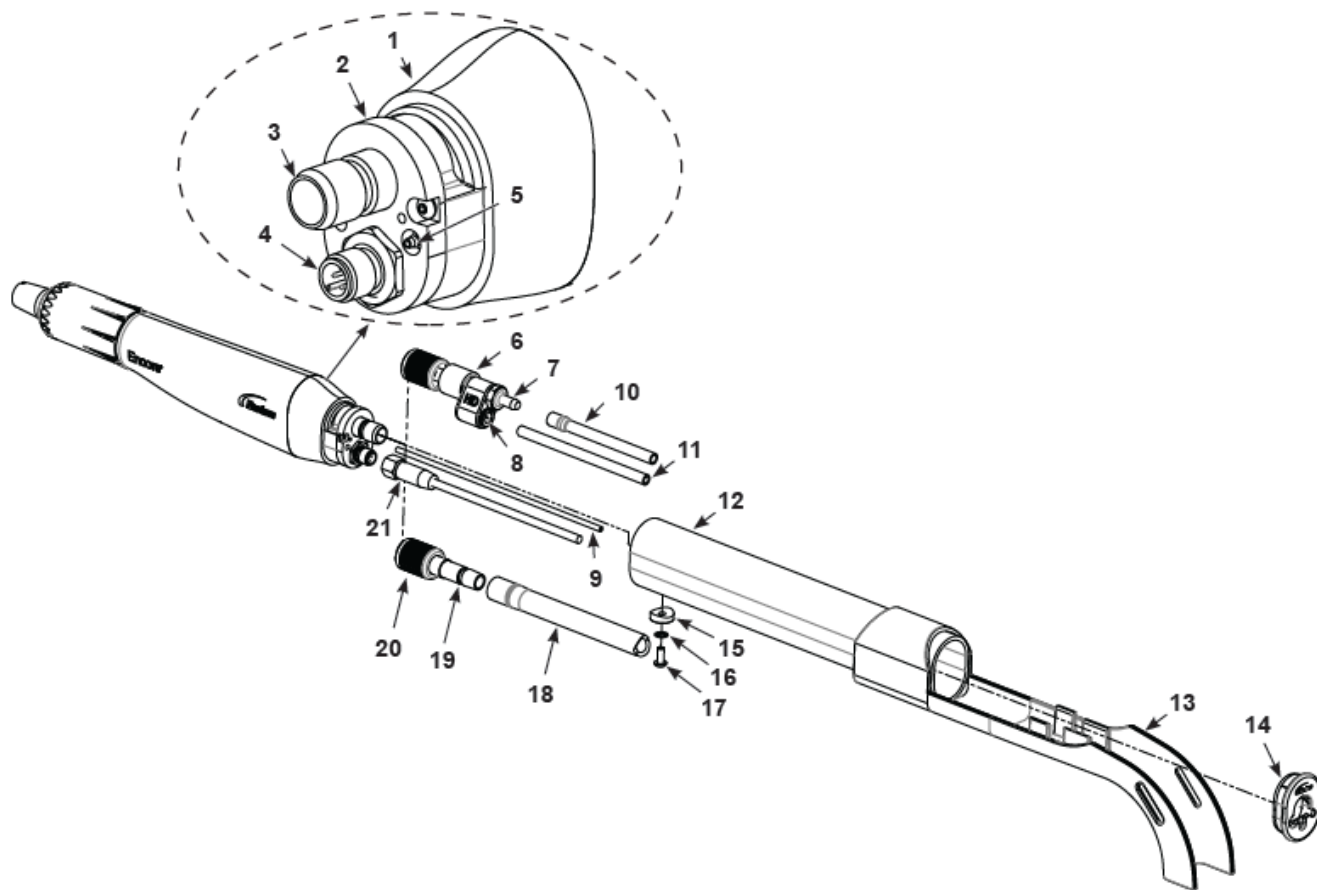
Se figur 7-3.

1. Skru M5-skruen (17) ud, og fjern låseskiven (16) og sadelskiven (15) fra jordforbindelsespladen.
2. Skub monteringsrøret (12) af pistolhuset (1).
3. Fjern slangeklemmen fra pulvertilførselsslangen (18).
4. Fjern pulvertilførselsslangen fra slangekoblingen:
 - a. **For venturi-systemer (VT):** Fjern pulverfødeslangen (18) fra VT-slangen konnektor (19) ved at trække pulverfødeslangen (18) af slangekonektoren (19).
 - b. **For HD-systemer:** Fjern 8 mm pulverfødeslangen (10) fra HD-diffusoren (6) ved at trække pulverfødeslangen (10) ud af slangekoblingen (7).
5. Fjern slangekoblingen fra pulverrøret:
 - a. **For venturi-systemer (VT):** Fjern VT-slangekoblingen (19) fra pulverrøret (3) ved at løsne fastgørelsesmøtrikken. Træk derefter VT-slangekoblingen (19) ud af pulverrøret.
 - b. **For HD-systemer:** Fjern HD-diffusoren (6) fra pulverrøret (3) ved at løsne fastgørelsesmøtrikken. Træk derefter HD-diffusoren (6) ud af pulverrøret.
6. Fjern pistolkablet (21) fra pistolkabletilslutningen (4).

BEMÆRK: Hvis du bruger HD-diffusoren, skal du frakoble det blå 6 mm forstøvningsrør (11) fra rørforbindelsen (8), der er fastgjort til HD-diffusoren.

7. Før kablet, slangen og røret gennem monteringsrøret og derefter gennem endehætten (14).

BEMÆRK: Samling foregår i omvendt rækkefølge af adskillelsen. Se afsnittet Installation for specifikke instruktioner.



Figur 7-3 T- ube-monterede sprøjtepestilttilslutninger

- | | | |
|---|------------------------------|--|
| 1. Pistolhus | 9. 4 mm elektrode luftvaskør | 17. M5-skrue |
| 2. Jordforbindelsesplade | 10. 8 mm pulverfødeslange | 18. 12,7 mm eller 11 mm pulverfødeslange |
| 3. Pulverør | 11. 6 mm forstøvningsør | 19. VT-slangekobling |
| 4. Pistolens ledningsnetstik | 12. Monteringsør | 20. VT-slangekoblingsmøtrik |
| 5. Tappetilslutning (luftvask) | 13. Slangebeslag | 21. Pistolkablet |
| 6. HD-diffusor (med fastgørelsesmøtrik) | 14. Endekap | |
| 7. HD-slangekobling | 15. Sadelkive | |
| 8. Slangekobling | 16. Låsekive | |

Demontering af pistol monteret på stang

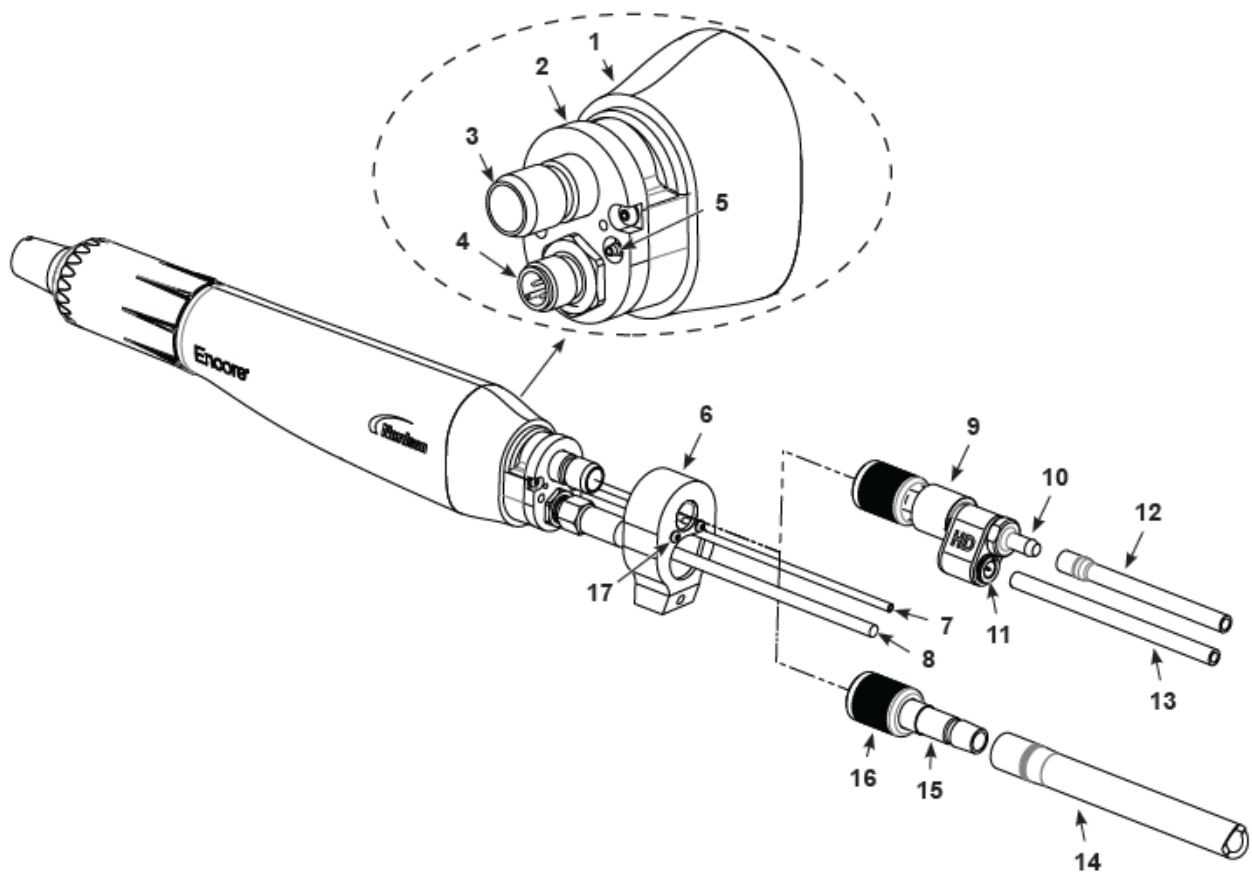
Se figur 7-4.

1. Fjern slangeklemmen fra pulvertilførselsslangen (14) og VT-slangekoblingen (19).
2. Fjern pulverfødeslangen til slangekoblingen:
 - a. **For venturi-systemer (VT):** Fjern pulverfødeslangen (14) fra VT-slangekoblingen (15) ved at trække pulverfødeslangen ud af slangekoblingen (15).
 - b. **For HD-systemer:** Fjern 8 mm pulverfødeslangen (12) fra HD-diffusoren (9) ved at trække pulvertilførselsslangen ud af slangekoblingen (10).
3. Fjern slangekoblingen fra pulverrøret:
 - a. **For venturi-systemer (VT):** Fjern VT-slangekoblingen (15) fra pulverrøret (3) ved at løsne fastgørelsesmøtrikken (16). Træk derefter VT-slangekoblingen (15) ud af pulverrøret.
 - b. **For HD-systemer:** Fjern HD-diffusoren (9) fra pulverrøret (3) ved at løsne fastgørelsesmøtrikken. Træk derefter HD-diffusoren (9) ud af pulverrøret.
4. Frakobl det klare 4 mm elektrode-luftskylleslange (7) til den lille takkede fitting (5) på pistolhuset.
5. Fjern pistolkablet (8) fra pistolkabletilslutningen (4).

BEMÆRK: Hvis du bruger HD-diffusoren, skal du frakoble det blå 6 mm forstøvningsrør (13) fra rørforbindelsen (11), der er fastgjort til HD-diffusoren.

6. Fjern sprøjtepistolens stangmonteringsadapter (6) fra den bageste pistolhus (1) ved at skrue M3-skruerne (17) med låseskiver på bagsiden af stangmonteringsadapteren af med en 2 mm unbrakonøgle.

BEMÆRK: Samling foregår i omvendt rækkefølge af adskillelsen. Se afsnittet om installation for specifikke instruktioner.



Figur 7-4 Stangmonteret sprøjtepistol

- | | | |
|--------------------------------|---|--|
| 1. Pistolhus | 7. 4 mm elektrode luftvaskrør | 13. 6 mm forstørningsrør |
| 2. Jordforbindelsesplade | 8. Pistolkabel | 14. 12,7 mm eller 11 mm pulverfødeslange |
| 3. Pulverrør | 9. HD-diffusor (med fastgørelsesmøtrik) | 15. VT-slangekobling |
| 4. Pistolens ledningsstik | 10. HD-slangekobling | 16. VT-slangekoblingsmøtrik |
| 5. Tappetilslutning (luftvask) | 11. Slangekobling | 17. M3 x 30 skrue |
| 6. Stangmonteret adapter | 12. 8 mm pulverfødeslange | |

Afsnit 8

Dele

Dele

For at bestille reservedele skal du ringe til Nordson Industrial Coating Solutions Kundesupportcenter på (800) 433-9319 eller kontakte din lokale Nordson-repræsentant.

Brug af den illustrerede reservedelsliste

Tallene i kolonnen "Vare" svarer til numrene, der identificerer delene i illustrationerne efter hver deleliste. Koden NS (ikke vist) angiver, at en opført del ikke er illustreret. Et bindestreg (—) bruges, når delenummeret gælder for alle dele i illustrationen.

Nummeret i kolonnen "Del" er Nordson Corporations delenummer. En række bindestreger i denne kolonne (-----) betyder, at delen ikke kan bestilles separat.

Kolonnen Beskrivelse angiver delens navn samt dens dimensioner og andre egenskaber, hvor det er relevant. Indrykning viser forholdet mellem samlinger, underenheder og dele.

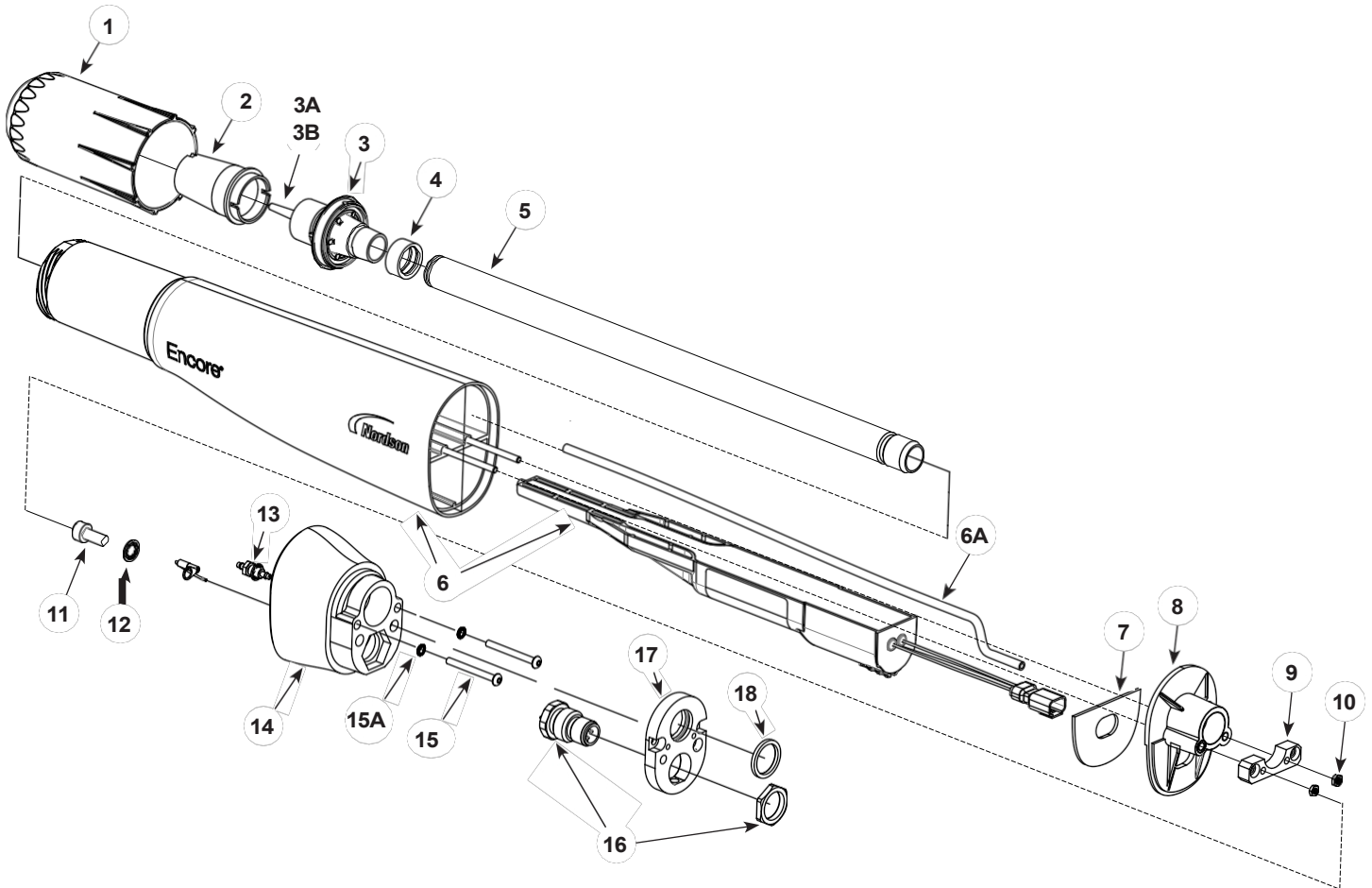
- Hvis du bestiller samlingen, vil punkt 1 og 2 være inkluderet.
- Hvis du bestiller vare 1, vil vare 2 være inkluderet.
- Hvis du bestiller vare 2, modtager du kun vare 2.

Tallet i kolonnen Antal er det krævede antal pr. enhed, samling eller undersamling. Koden AR (As Required) bruges, hvis varenummeret er en bulkvare, der bestilles i mængder, eller hvis antallet pr. samling afhænger af produktversionen eller modellen.

Bogstaverne i kolonnen Bemærkning henviser til bemærkninger i slutningen af hver deleliste. Bemærkningerne indeholder vigtige oplysninger om brug og bestilling. Bemærkningerne skal læses med særlig opmærksomhed.

Vare	Del	Del	Del	Beskrivelse	Mængde	Bemærkning
—	-----	—	—		—	
1	-----					
2						
<i>Fortsættes...</i>						
BEMÆRK: A. B. NS: Ikke vist AR: Efter behov						

Basissprøjtetpistol



Figur 8-1 Sprøjtetpistol sdele

Se figur 8-1.

Vare	Del	Beskrivelse	Antal	Bemærkning
—	1624523	APPLIKATOR, auto, encore,		
1	1081638	• MØTRIK, dyse, applikator, Encore	1	
2	1081657	• DYSE, flad spray, 3 mm, Encore,	1	A
3	1604824	• ELEKTRODESAMLING, Encore, flad spray	1	B
3A	-----	•• ELEKTRODE, fjederkontakt, emballeret	1	
3B	-----	•• HOLDER, elektrode, M3, flad spray, Encore	1	B
4	1097527	• TÆTNING, rør, pulver	1	
5	1097524	• TUBE, pulver, stangmontering, automatisk, Encore	1	C
6	1608279	• KIT, negativ strømforsyning/autokabinnet, Encore	1	
6A	-----	•• FILTERENHED, applikator	1	
—	1625607	• SÆT, skot, auto, Encore	1	
7	----	•• PAKNING, multiplikatorafdækning, applikator, Encore	1	
8	----	•• SKOT, karosseri, foran, automatisk, Encore	1	
9	-	•• PLADE, skrue, zink	1	
10	UA	•• MØTRIK, sekskantet, 4-40	2	
—	1625590	• KIT, bagkrop, pistol, auto, Encore	1	
11	UA	• SKRU, sokkel, M5 x 12, stål, zink	1	
12	UA	•• SKIVE, lås, indvendig, M5, zink	1	
13	-----	•• BESLAG, skot, takket, dobbelt, 10-32 x 4 mm rør	1	
14	-	•• KROP, pistol, bageste, automatisk, Encore	1	
15	UA	• SKRUER, indvendig sekskant, M3 x 30, ZN	2	
15A	UA	•• SKIVE, lås, indvendig, M3, stål, zink	2	
16	-----	•• STIK, pistolbælte	1	
17	----	•• PLADE, jordforbindelse, auto, Encore,	1	
18	-----	•• QUAD RING, Viton™, 0,614 ID x 0,070	1	
NS	UA	• KLEMME, slange, 0,637- 0,795 OD	2	

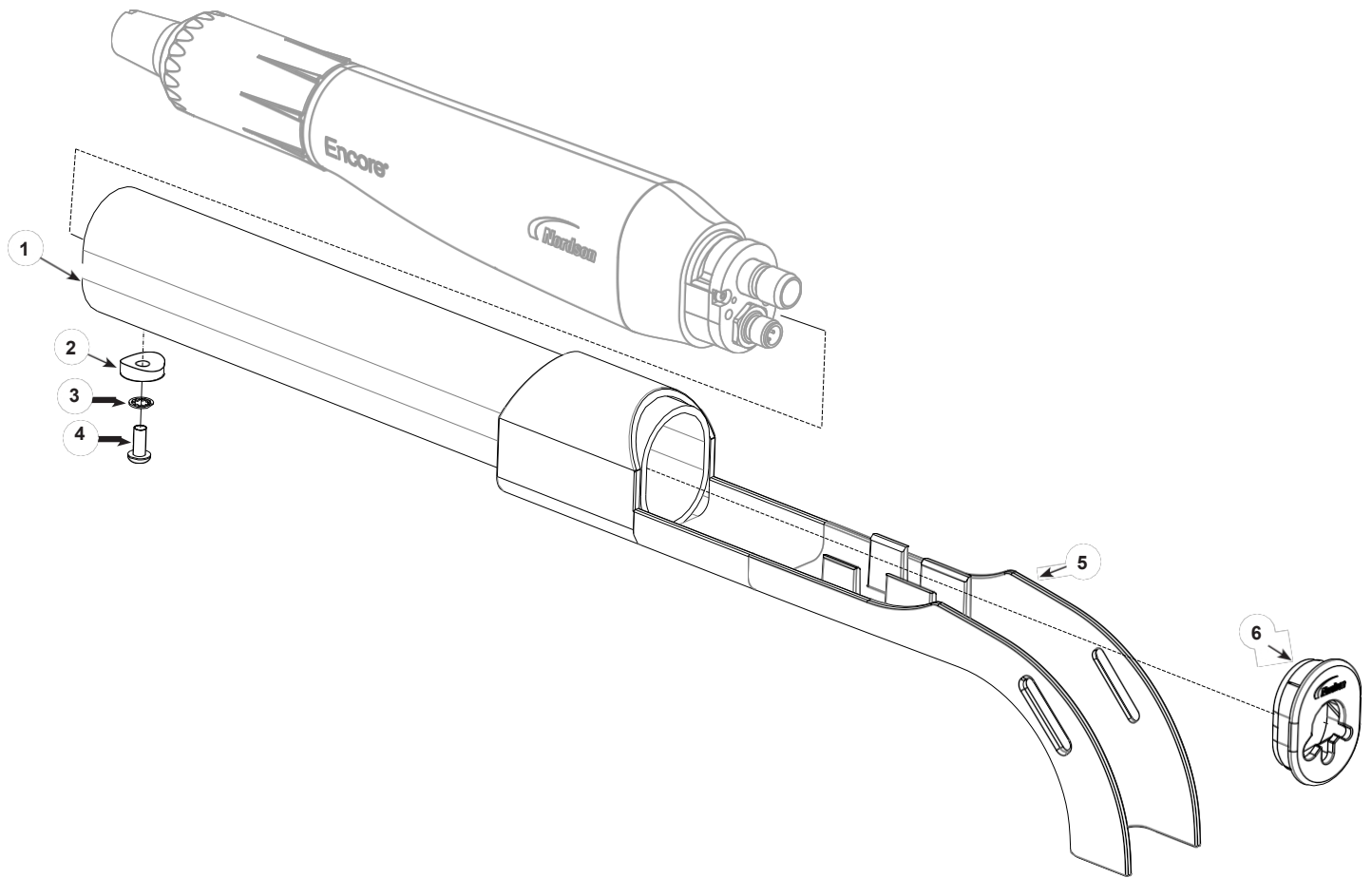
BEMÆRK: A. Se afsnittet om reservedele for en komplet liste over tilgængelige flade sprøjtedyser, koniske dyser og deflektorer.

B. Kun til brug med flad sprøjtedyse. Se afsnittet Omvalg for samlinger/dele til brug med koniske dyser og deflektorer.

C. Til brug med 11 mm og 12,7 mm slange.

UA: Kan ikke købes via Nordson. Kontakt lokal forhandler eller lokal leverandør.

Rørmonteret applikator



Figur 8-2 T- ube-monteret sprøjtepistoldele

Se figur 8-2.

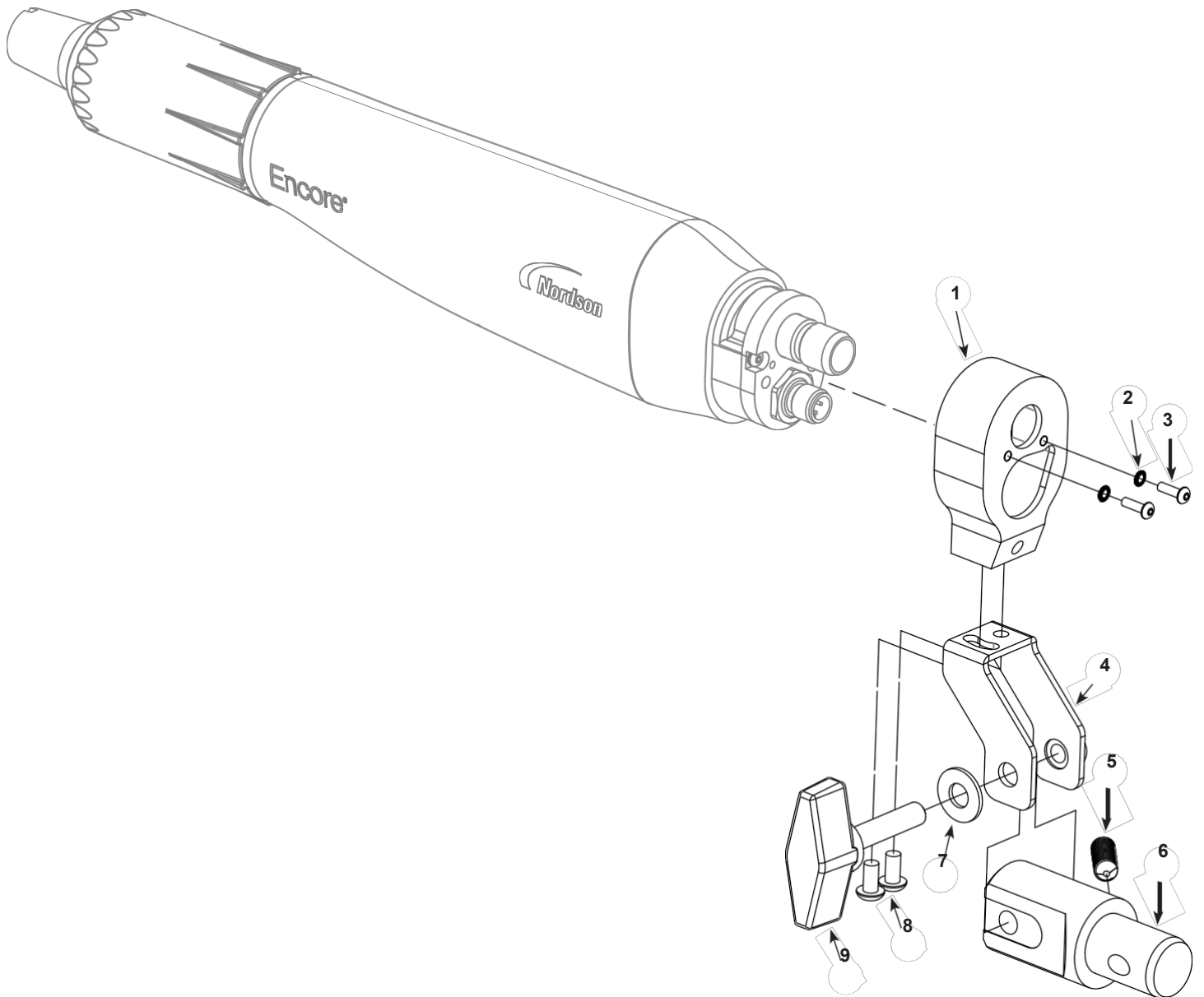
Vare	Del	Beskrivelse	Antal	Bemærkning
—	1625163	KIT, Rør, beslag, auto, Encore, 5 ft	1	A
—	1625164	KIT, Rør, beslag, automatisk, Encore, 6 ft	1	A
—	1625165	KIT, Rør, beslag, automatisk, Encore, 8 ft	1	A
1	----	• TUBE, monteringsbeslag, auto, Encore	1	A
—	1626031	• KIT, hardware, rørbeslag, Encore	1	
2	-----	• • SKIVEBREMSE, sadel, rørmontering, automatisk, Encore	1	
3	UA	• • SKIVE, lås, indvendig, M5, zink	1	
4	UA	• • SKRU, knap, sokkel, M5 x 12, zink	2	
5	1612462	• HÆNGER, slange, automatisk pistol	1	
6	-----	• HÆTTEN, ende, rørmontering	1	

BEMÆRK: A. Længden af rørbeslaget afhænger af anvendelsen.

NS: Ikke vist AR: Efter

behov

Stangmonteret applikator



Figur 8-3 Dele til sprøjtepistol med stangmonteret

Se figur 8-3.

BEMÆRK: Kabler til sprøjtepistolen til montering på stang er valgfri. Se *Kabler* i *Dele* sektion for tilgængelige kabler.

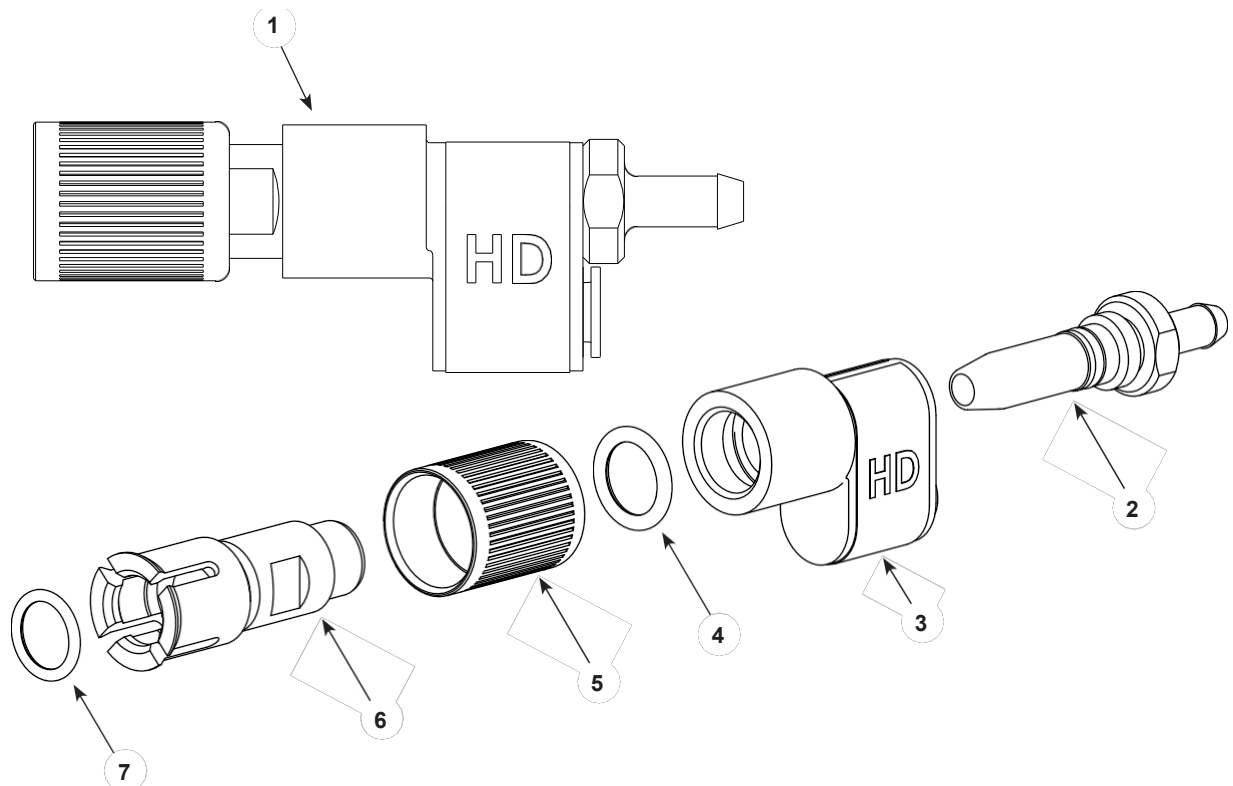
Vare	Del	Beskrivelse	Antal	Bemærkning
—	1625160	KIT, stangbeslag, automatisk, Encore	1	
1	----	• ADAPTER, beslag, stang	1	
2	UA	• SKIVE, lås, M3, dobbelt takket, zink	2	
3	UA	• SKRU, knap, sokkel, M3 x 0,5 x 10, zink	2	
4	-----	• BESLAG, monteringsbeslag, stang	1	
5	UA	• SKRUER, sæt, koniske, M8 x 20, fastgørelseselementer	1	
6	-----	• ADAPTER, rør, beslag, stang	1	
7	UA	• SKIVE, flad, 0,34 x 0,74 x 0,06 tommer, nylon	1	
8	UA	• SKRUER, knap, sokkel, M5 x 10	2	
9	-----	• KNOP, T-håndtag	1	

NS: Ikke vist

UA: Kan ikke købes via Nordson. Kontakt lokal forhandler eller lokal leverandør.

HD-diffusor til Encore automatisk applikator

Se figur 8-4. Denne HD-diffusor er valgfri.



Figur 8-4 Encore HD- Intern diffusor

Vare	Del	Beskrivelse	Antal	Bemærkning
1	1625279	KIT, diffusor, auto, Encore HD	1	
2	-----	• ADAPTER, slange, diffusor, Encore HD	1	
3	-	• HUS, ekstern diffusor, Encore HD	1	
4	UA	• O-RING, silikone, 0,563 x 0,750 x 0,094	1	
5	-----	• HOLDER, konnektor, slange, univ, auto, Encore	1	
6	----	• ADAPTER, diffusor, Encore HD	1	
7	UA	• O-RING, silikone, 13 mm ID x 2 mm B	1	
NS	-----	• FITTING, lige, 10 mm t - 8 mm t	1	A

BEMÆRK: A. Denne fitting bruges til installationer med 10 mm rør fra pumpekabet eller tilførselscentret. Disse installationer skal reduceres til 8 mm rør de sidste 3 meter før tilslutning til pistol/diffusor.

UA: Kan ikke købes gennem Nordson. Kontakt lokal forhandler eller lokal leverandør. NS: Ikke vist

Afsnit 9

Valgmuligheder

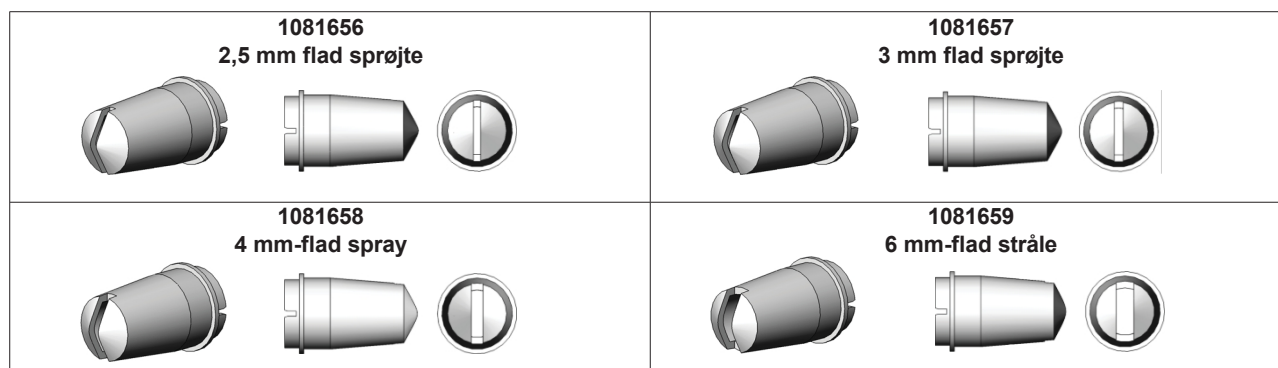
Kabler

Disse kabler forbinder sprøjtepistolen med sprøjtepistolens controller (Encore HD iControl integreret kontrolenhed).

Del	Beskrivelse	Bemærk
1097537	KABEL, auto, Encore, 8 m (26,25 ft)	
1097539	KABEL, auto, Encore, 12 m (39,4 ft)	
1097540	KABEL, auto, Encore, 16 m (52,5 ft)	
1601344	KABEL, forlænger, Encore, 4 m (13,1 ft)	

Flade sprøjtedyser

Se figur 9-1. De 2,5 og 4 mm flade sprøjtedyser leveres sammen med sprøjtepistolen. Alle andre flade sprøjtedyser er valgfri.



Figur 9-1 Fladstråle -dyser

Krydsdyser



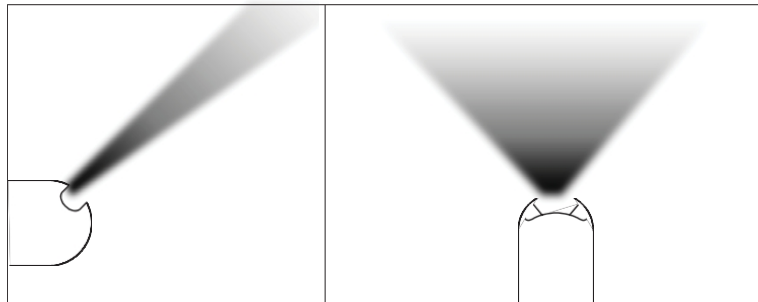
Figur 9-2 Tværskæredyser

45-graders hjørnesprøjtedyse

Se figur 9-3.

Sprøjtemønster	Bredt viftemønster vinkelret på sprøjtepistolens akse
Slot-type	Vinklet, tværgående spalte
Anvendelse	Flanger og fordybninger

Del	Beskrivelse	Bemærkning
1102872	DYSE, hjørnesprøjte, Encore	



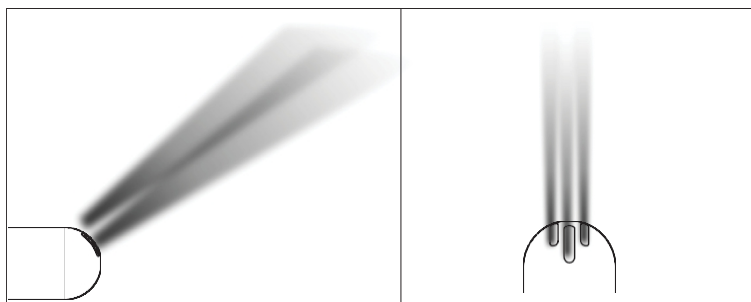
Figur 9-3 45-graders hjørnesprøjtedyse

45-graders indbygget fladstråledyse

Se figur 9-4.

Sprøjtemønster	Smalt viftemønster i linje med sprøjtepistolens akse
Slot-type	Tre vinklede slidser i linje med sprøjtepistolens akse
Anvendelse	Top- og bundbelægning; typisk ingen ind-/ud-positionering af emner

Del	Beskrivelse	Bemærkning
1102871	DYSE, 45 grader, flad sprøjte, Encore	



Figur 9-4 45-graders -flad sprøjtedyse

Konisk dyse, deflektorer og elektrodeenhed

Se figur 9-5. Den koniske dyse og deflektorerne skal bruges sammen med den koniske elektrodeholder. Disse dele er valgfri og skal bestilles separat.

Konisk dyse og deflektorer



1082060
Konisk dyse



1083201
16 mm deflektor



1083205
19 mm deflektor



1083206
26 mm deflektor

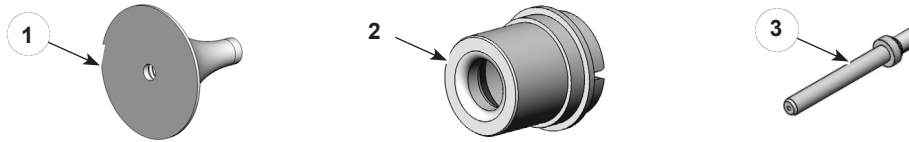


1083207
38 mm deflektor

Alle deflektorer leveres med en 1098306 O-ring, Viton, 3 mm x 1,1 mm bred

Figur 9-5 Konisk dyse og deflektorer til

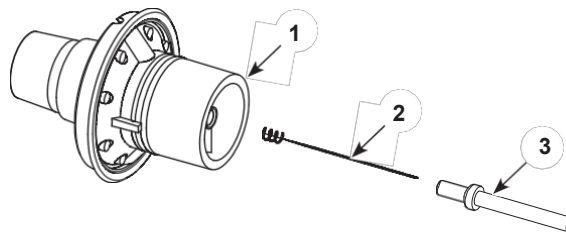
Konisk dysesæt



Figur 9-6 Konisk dysesæt

Vare	Del	Beskrivelse	Antal	Bemærkning
—	1604828	KIT, konisk dyse, Encore	1	
1	1083206	• DEFLECTOR, 26 mm	1	
2	1082060	• DYSE, konisk	1	
3	1605861	• ELEKTRODEHOLDER, konisk	1	

Konisk elektrodekonstruktion

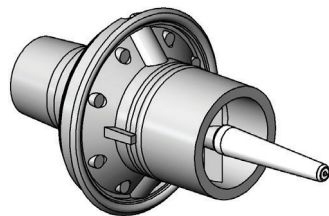


Figur 9-7 Konisk elektrodekonstruktion

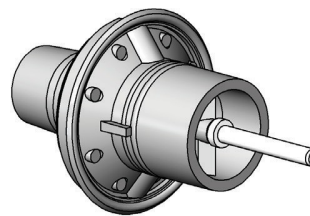
Element	Del	Beskrivelse	Antal	Bemærkning
—	1106076	ELEKTRODESAMLING, konisk, Encore	1	
1	-----	• ELEKTRODEHOLDERE	1	
2	1106078	• ELEKTRODE	1	
3	1605861	• ELEKTRODEHOLDER, konisk	1	

XD-elektrodestøtte

XD-elektrodestøtten (extended duty) har en 2 til 3 gange længere levetid end standardelektrodestøtten.



1613834
XD flad sprøjteelektrodeholder



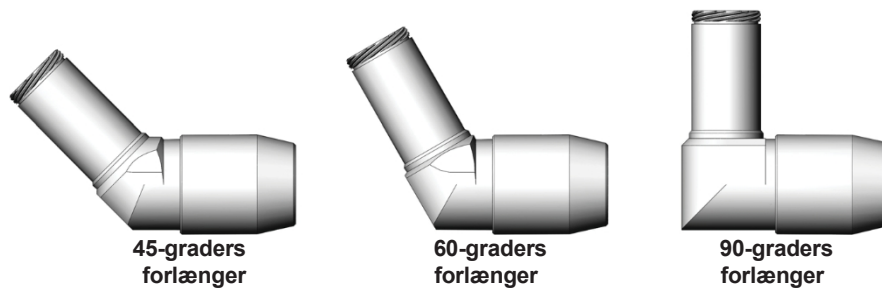
1613835
XD konisk sprøjteelektrodestøtte

Figur 9-8 Koniske og flade sprøjteelektrodesupports

Encore vinklede sprøjteforlængere

Se figur 9-9. Encore vinklede sprøjteforlængere fås i 45-, 60- og 90-graders versioner. De er designet til brug på Encore automatiske pulversprøjtepistoler, så pulveret kan sprøjtes i forskellige vinkler i forhold til sprøjtepistolens monteringsretning.

Alle vinklede sprøjteforlængere er valgfri. Se instruktionsark P/N 1605615 for reservedele, servicesæt og yderligere oplysninger.

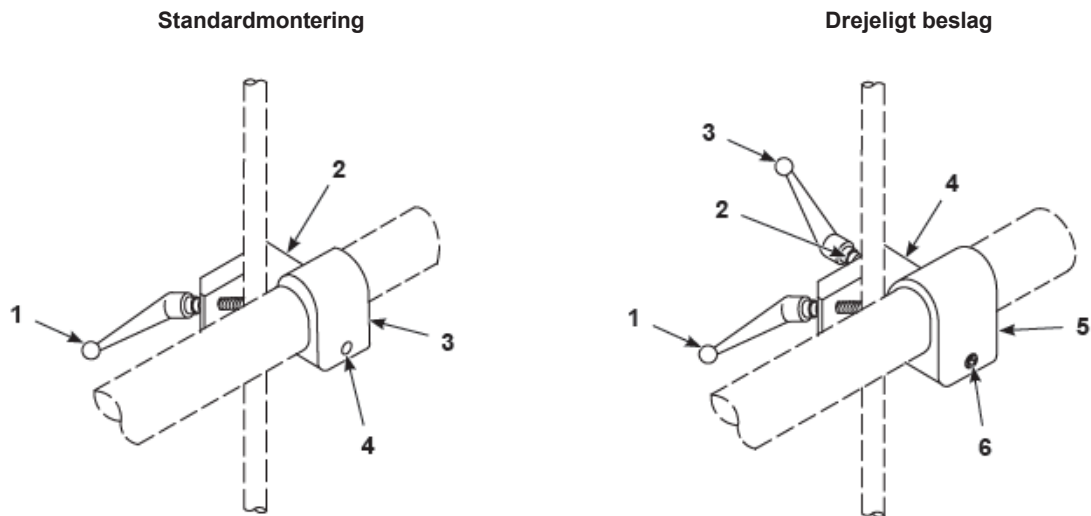


Figur 9-9 Vinklede sprayforlængere til

Vare	Del	Beskrivelse	Bemærk
—	1605703	FORLÆNGER, spray, 45 grader, Encore	
—	1605614	FORLÆNGER, spray, 60 grader, Encore	
—	1604084	FORLÆNGER, sprøjte, 90 grader, Encore	

Rørmonterede sprøjtepistolmonteringsamlinger

Alle monteringsæt er valgfri.



Figur 9-10 Sprøjtepistolbeslag til rørmonterede sprøjtepistoler

Standardmonteringsæt

Vare	Del	Beskrivelse	Antal	Bemærkning
—	1010717	MOUNT, samling, automatisk pistol	1	
1	248957	• HÅNDTAG, justering, 3/8- 16 x 1,77 tommer.	1	
2	-----	• BESLAG, klemme, automatisk pistol	1	
3	----	• MOUNT, muffe, automatisk pistol	1	
4	UA	• SKRU, sokkel, 3/8- 16 x 1,00 tommer, zink	3	

UA: Kan ikke købes via Nordson. Kontakt lokal forhandler eller lokal leverandør.

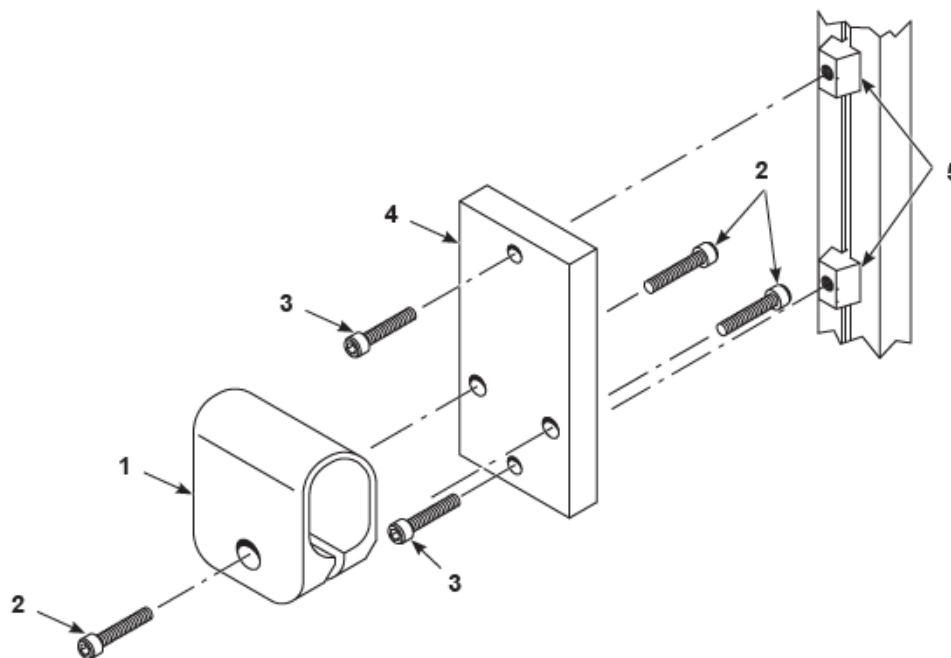
Pivotmonteringsamling

Vare	Del	Beskrivelse	Antal	Bemærkning
—	341756	MOUNT, rørholder, samling	1	
1	248957	• HÅNDTAG, justering, 3/8- 16 x 1,77 tommer.	1	
2	UA	• SKIVE, flad, 0,406 x 0,812 x 0,065 tommer, zink	1	
3	249074	• HÅNDTAG, justering, 3/8- 16 x 2,75 tommer.	1	
4	-----	• BESLAG, klemme, automatisk pistol	1	
5	----	• MOUNT, muffe, automatisk pistol	1	
6	UA	• SKRU, sokkel, 3/8- 16 x 1,00 tommer, zink	3	

UA: Kan ikke købes via Nordson. Kontakt lokal forhandler eller lokal leverandør.

Ekstruderingsmonteringsenhed

Brug denne samling til at montere en sprøjtepistol med rørmontering på et stift beslag monteret på en T-slot-ekstrudering.



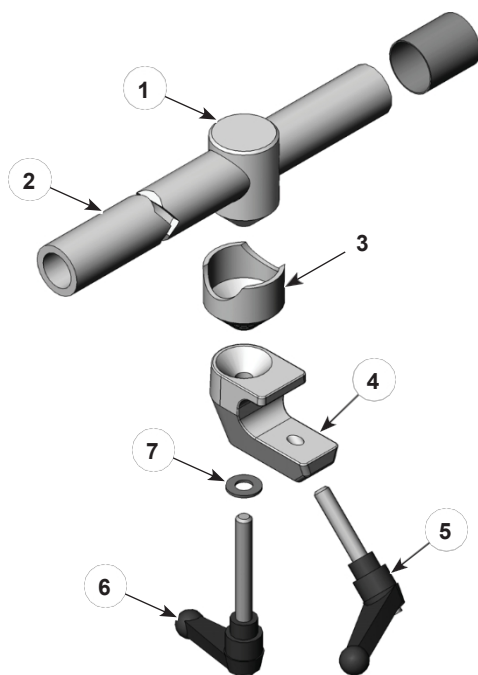
Figur 9-11 Ekstruderingsprøjtepistolbeslag til rørmonterede sprøjtepistoler

Vare	Del	Beskrivelse	Antal	Bemærkning
—	1016515	PLADE, adapter, støtte, pistolstangssamling	1	
1	1013964	• BESLAG, muffe, med skruer, automatisk	1	
2	UA	• • SKRU, sokkel, 3/8- 16 x 1,00 tommer, zink	3	
3	UA	• SKRU, sokkel, M8 x 30, zink	2	
4	1016458	• PLADE, fastgørelse, støtte, pistolstang	1	
5	1016533	• MØTRIK, T-slot, stål, M8	2	

UA: Kan ikke købes via Nordson. Kontakt lokal forhandler eller lokal leverandør.

Sprøjtepistolstang til stangmonterede sprøjtepistoler

Sprøjtepistolstangen er valgfri. Den fastgøres på monteringsstænger med en diameter på 1 tomme.



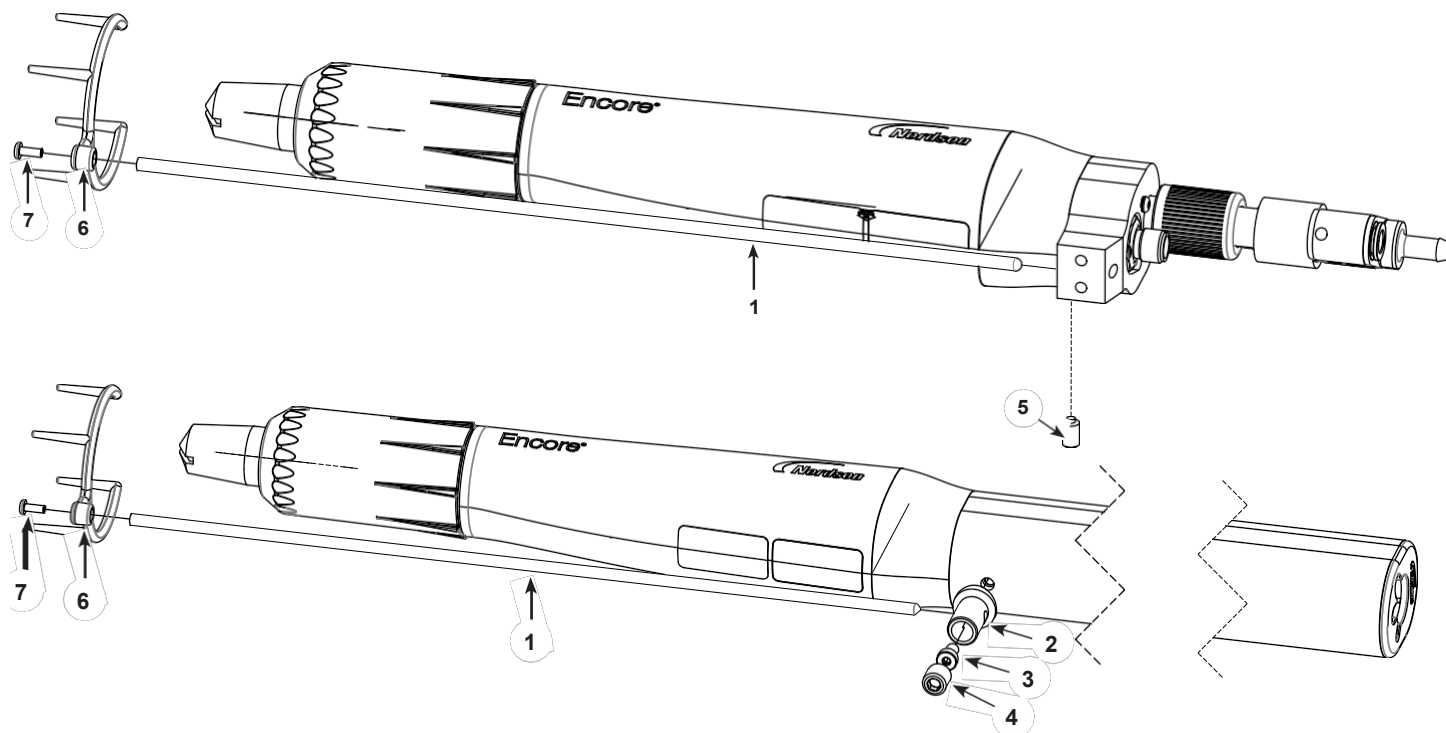
Figur 9-12 Sprøjtepistolstang til stangmonterede sprøjtepistoler

Vare	Del	Beskrivelse	Antal	Bemærkning
—	341727	GUN BAR, aluminium, 1,25 tommer OD x 4 fod, samling	1	
1	327732	• KROP, låsbar, 1,25 tommer i diameter	1	
2	327704	• STANG, justering, aluminium, 1,25 tommer OD x 4 fod	1	
3	327733	• MUFFE, låsende, 1,25 tommer diameter	1	
4	248669	• KROP, justerbar montering	1	
5	248957	• HÅNDTAG, justering, 3/8- 16 x 1,77 tommer.	1	
6	249074	• HÅNDTAG, justerbart, 3/8- 16 x 2,75 tommer.	1	
7	UA	• SKIVE, flad, 0,406 x 0,812 x 0,065 tommer, zink	1	

UA: Kan ikke købes via Nordson. Kontakt lokal forhandler eller lokal leverandør.

Ionopsamlersæt

Ionopsamlersættet er valgfrit. Det kan bruges sammen med både stangmonterings- og rørmonteringsættet.



Figur 9-13 Ionopsamlersæt (for overskuelighedens skyld er nogle dele ikke vist)

Vare	Del	Beskrivelse	Antal	Bemærkning
—	1625161	KIT, kollektor, ion, Encore HD	1	
1	-----	• STANG, ionopsamler, 332 MM, automatisk, Encore	1	
2	-	• POST, opsamler, ion, GEN 3	1	
3	UA	• SKRU, lav, M5 x 10, rustfri, stål,	1	
4	UA	• SKRUER, sæt, nylon spids, M10 x 10, sort	1	
5	UA	• SKRUER, sæt, nylon spids, M5 x 8, sort	1	
6	-----	• SPIDS, ionopsamler, multipunkt	1	
7	UA	• SKRU, pande, rec, M3 x 8, zink	1	

UA: Kan ikke købes via Nordson. Kontakt lokal forhandler eller lokal leverandør.

EU-OVERENSSTEMMELSESERKLÆRING

BEMÆRK: Originaldokumentet er lavet på engelsk. Oversættelser er blevet genereret ved hjælp af AI-baseret software for at gøre det tilgængeligt på flere sprog. AI-oversættelser fanger muligvis ikke alle nuancer af den originale tekst. For vigtige oplysninger eller spørgsmål henvises til den originale version, eller du kan kontakte Nordson Corporation.

Produkt: Encore automatisk pulverstrøjesystem

Denne erklæring udstedes på producentens eget ansvar.

Modeller: Encore automatisk applikator, Encore HD automatisk applikator og Encore HD iControl 2

Beskrivelse: Dette automatiske elektrostatiske pulverstrøjesystem med høj densitet omfatter applikator, kontrolkabel og tilhørende controllere. Disse controllere fås i 4-32 applikator-kontrolkabinetter som en hovedkonsol med pc og skærm eller en hjælpekonsol uden pc eller skærm. Der findes en valgfri piedestal til fjernmontering af skærmen inden for det farlige område eller det klassificerede område.

Gældende direktiver:

2006/42/EF – Maskindirektivet

2014/30/EU – EMC-direktivet

2014/34/EU – ATEX-direktivet

Standarder anvendt til overensstemmelse:

EN/ISO12100 (2010) EN60204-1 (2018) EN61000-6-3 (2007)

EN60079-0 (2020) EN50050-2 (2013) EN61000-6-2 (2005)

EN60079-31 (2014) EN50177 (2012) EN55011 (2016)

Beskyttelsestype:

- Omgivelsestemperatur: +15 °C til +40 °C
- Ex II 2 D / 2mJ = Auto-applikatorer
- Ex II (2) D = Hovedkonsol og hjælpekonsolcontrollere
- Ex II (2) 3 D = Valgfri piedestal

ATEX-produktcertifikater:

- FM13ATEX0006X (Applikatorer) (Dublin, Irland)
- FM16ATEX0055X (controllere) (Dublin, Irland)

ATEX-kvalitetssystemcertifikat

- 0598 SGS Fimko Oy (Helsinki, Finland)



Dato: **10. oktober 2024**

Jeremy Krone Teknisk
chef
Industrial Coating Systems
Amherst, Ohio, USA

Nordson-autoriseret repræsentant i EU

Kontakt: Driftschef
Industrielle
belægningssystemer Nordson
Deutschland GmbH Heinrich-
Hertz-Straße 42-44 D-40699
Erkrath



BRITISK OVERENSSTEMMELSESERKLÆRING

BEMÆRK: Originaldokumentet er lavet på engelsk. Oversættelser er blevet genereret ved hjælp af AI-baseret software for at gøre det tilgængeligt på flere sprog. AI-oversættelser fanger muligvis ikke alle nuancer af den originale tekst. For vigtige oplysninger eller spørgsmål henvises til den originale version, eller du kan kontakte Nordson Corporation.

Produkt: Encore automatisk pulversprøjtesystem

Denne erklæring udstedes på producentens eget ansvar.

Modeller: Encore automatisk applikator, Encore HD automatisk applikator og Encore HD iControl 2

Beskrivelse: Dette automatiske elektrostatiske pulversprøjtesystem med høj densitet omfatter applikator, kontrolkabel og tilhørende controllere. Disse controllere fås i 4-32 applikator-kontrolkabinetter som en hovedkonsol med pc og skærm eller en hjælpekonsol uden pc eller skærm. Der findes en valgfri piedestal til fjernmontering af skærmen inden for det farlige område eller det klassificerede område.

Gældende direktiver:

Forsyningsmaskiner Sikkerhed 2008

Udstyr og beskyttelsessystemer beregnet til brug i eksplosionsfarlig atmosfære Regulativ 2016

Elektromagnetisk kompatibilitet Regulativ 2016

Standarder anvendt til overensstemmelse:

EN/ISO12100 (2010)	EN60204-1 (2018)	EN61000-6-3 (2007)
EN60079-0 (2018)	EN50050-2 (2013)	EN61000-6-2 (2005)
EN60079-31 (2014)	EN50177 (2012)	EN55011 (2016)

Beskyttelsestype:

- Omgivelsestemperatur: +15 °C til +40 °C
- Ex II 2 D / 2mJ = Auto-applikatorer
- Ex II (2) D = Hovedkonsol og hjælpekonsolcontrollere
- Ex II (2) 3 D = Valgfri piedestal

ATEX-produktcertifikater:

- FM21UKEX0223X (Applikatorer) (Maidenhead, Berkshire, Storbritannien)
- FM21UKEX0221X (Controllere) (Maidenhead, Berkshire, Storbritannien)

ATEX-kvalitetssystemcertifikat

- SGS Baseefa NB 1180 (Buxton, Derbyshire, Storbritannien)



Dato: 10. oktober 2024

Jeremy Krone
Supervisor Produktudviklingsteknik Industrielle
belægningssystemer
Amherst, Ohio, USA

**Nordson-autoriseret repræsentant i
Storbritannien Kontakt:** Teknisk
supportingeniør

Nordson UK Ltd.; Unit 10 Longstone Road
Heald Green; Manchester, M22 5LB. England

