

# Encore<sup>®</sup> Automatická prášková stříkací pistole

Návod k použití pro zákazníky  
Číslo dokumentu 1625071cs-03  
–Czech–  
Vydáno 25. 7.

**POZNÁMKA:** Původní dokument vytvořen v angličtině. Překlady byly vytvořeny pomocí softwaru založeného na umělé inteligenci, aby byl k dispozici ve více jazycích. Překlady s umělou inteligencí nemusí plně zachycovat všechny nuance původního textu. Kritické informace nebo dotazy naleznete v originální verzi nebo se obraťte na společnost Nordson Corporation.

Pro informace o náhradních dílech a technickou podporu volejte  
zákaznické centrum Industrial Coating Solutions na čísle (800) 433-  
9319 nebo se obraťte na místního zástupce společnosti Nordson.

Tento dokument může být změněn bez předchozího upozornění.  
Nejnovější verzi najdete na adrese <http://emanuals.nordson.com>.



---

**Kontakt**

Společnost Nordson Corporation vítá žádosti o informace, připomínky a dotazy týkající se jejich produktů. Obecné informace o společnosti Nordson naleznete na internetové adrese:

<http://www.nordson.com>

<http://www.nordson.com/en/global-directory>

**Upozornění**

Toto je publikace společnosti Nordson Corporation, která je chráněna autorským právem. Původní datum autorského práva 24. 8. Žádná část tohoto dokumentu nesmí být kopírována, reprodukována nebo překládána do jiného jazyka bez předchozího písemného souhlasu společnosti Nordson Corporation. Informace obsažené v této publikaci mohou být změněny bez předchozího upozornění.

– Původní dokument –

**Ochranné známky**

Nordson, Encore a logo Nordson jsou registrované ochranné známky společnosti Nordson Corporation. Všechny ostatní ochranné známky jsou majetkem jejich příslušných vlastníků.

# Obsah

<b>Bezpečnost</b> .....	<b>1-1</b>
Úvod .....	1-1
Kvalifikovaný personál .....	1-1
Určené použití .....	1-1
Předpisy a schválení .....	1-1
Osobní bezpečnost .....	1-2
Požární bezpečnost .....	1-2
Uzemnění .....	1-3
Postup v případě poruchy .....	1-3
Likvidace .....	1-3
<b>Popis</b> .....	<b>2-1</b>
Specifikace .....	2-2
Certifikační štítek aplikátoru .....	2-3
Štítek se sériovým číslem .....	2-3
Zvláštní podmínky pro bezpečné používání .....	2-3
Rozměry a hmotnosti .....	2-4
<b>Instalace</b> .....	<b>3-1</b>
Stříkácí pistole s trubkovým uchycením .....	3-1
Sada montážního příslušenství pro trubky .....	3-4
Stříkácí pistole s upevněním na tyč .....	3-5
Sada iontového kolektoru .....	3-8
Instalace stříkácí pistole na trubku .....	3-8
Instalace stříkácí pistole na tyči .....	3-9
Nastavení tyče iontového kolektoru .....	3-10
<b>Provoz</b> .....	<b>4-1</b>
Výměna plochých rozstříkovacích trysek .....	4-2
Výměna volitelných deflektorů nebo kuželových trysek .....	4-3
<b>Údržba</b> .....	<b>5-1</b>
Údržba opotřebitelných dílů práškového systému .....	5-1
<b>Odstraňování závad</b> .....	<b>6-1</b>
Obecná tabulka řešení problémů .....	6-1
Test odporu napájecího zdroje .....	6-4
Zkouška odporu sestavy elektrod .....	6-5
Zkoušky spojitosti kabelů .....	6-5
Kabel stříkácí pistole .....	6-5
<b>Oprava</b> .....	<b>7-1</b>
Oprava základní pistole .....	7-1
Demontáž základního děla .....	7-1
Demontáž základního děla (pokračování) .....	7-2
Montáž základního děla .....	7-3
Oprava sady .....	7-6
Demontáž trubkové montáže .....	7-6
Demontáž zbraně s montáží na tyči .....	7-8
<b>Díly</b> .....	<b>8-1</b>
Díly .....	8-1
Použití ilustrovaného seznamu dílů .....	8-1
Základní stříkácí pistole .....	8-2
Aplikátor pro montáž na trubku .....	8-4
Aplikátor pro montáž na tyč .....	8-6
HD difuzér pro automatický aplikátor Encore .....	8-8
<b>Volitelné příslušenství</b> .....	<b>9-1</b>
Kabely .....	9-1
Ploché rozstříkovací trysky .....	9-1
Křížové trysky .....	9-1
45stupňová rohová tryska .....	9-2
45stupňová rovná tryska pro přímý postřik .....	9-3
Kónická tryska, deflektory a sestava elektrod .....	9-3
Kónická tryska a deflektory .....	9-3
Sada kuželových trysek .....	9-4
Kuželová elektroda .....	9-4
Podpěra elektrody XD .....	9-4
Úhlové nástavce Encore .....	9-5
Montážní sestavy stříkacích pistolí s trubkovým uchycením .....	9-6
Standardní montážní sestava .....	9-6
Sestava otočného držáku .....	9-6

Montážní sestava pro extruzi .....	<a href="#">9-7</a>
Tyč pro stříkací pistole pro montáž na tyč .....	<a href="#">9-8</a>
Sada iontového kolektoru .....	<a href="#">9-9</a>





# Část 1

## Bezpečnost

### Úvod

Přečtěte si a dodržujte tyto bezpečnostní pokyny. Varování, upozornění a pokyny týkající se konkrétních úkolů a zařízení upozornění a pokyny týkající se konkrétních úkolů a zařízení jsou uvedeny v dokumentaci k zařízení, kde je to vhodné.

Zajistěte, aby veškerá dokumentace k zařízení, včetně těchto pokynů, byla přístupná osobám, které zařízení obsluhují nebo provádějí jeho údržbu.

### Kvalifikovaný personál

Vlastníci zařízení jsou odpovědní za to, aby zařízení Nordson bylo instalováno, provozováno a servisováno kvalifikovaným personálem. Kvalifikovaným personálem se rozumí zaměstnanci nebo dodavatelé, kteří jsou proškoleni k bezpečnému provádění přidělených úkolů. Jsou obeznámeni se všemi příslušnými bezpečnostními pravidly a předpisy a jsou fyzicky schopni provádět přidělené úkoly.

### Určené použití

Použití zařízení Nordson jiným způsobem, než je popsáno v dokumentaci dodané se zařízením, může vést ke zranění osob nebo poškození majetku.

Mezi příklady nezamýšleného použití zařízení patří:

- použití nekompatibilních materiálů
- provádění neoprávněných úprav
- odstranění nebo obejití bezpečnostních krytů nebo blokovacích zařízení
- používání nekompatibilních nebo poškozených dílů
- používání neschváleného pomocného zařízení
- provozování zařízení nad maximálními hodnotami

### Předpisy a schválení

Ujistěte se, že veškeré zařízení je dimenzováno a schváleno pro prostředí, ve kterém je používáno. Jakákoli schválení získaná pro zařízení Nordson budou neplatná, pokud nebudou dodrženy pokyny pro instalaci, provoz a servis.

Všechny fáze instalace zařízení musí být v souladu se všemi federálními, státními a místními předpisy.

## Osobní bezpečnost

Aby nedošlo ke zranění, dodržujte následující pokyny.

- Neobsluhujte ani neprovádějte údržbu zařízení, pokud k tomu nemáte kvalifikaci.
- Zařízení nepoužívejte, pokud nejsou bezpečnostní kryty, dvířka nebo kryty neporušené a automatické blokovací zařízení nefunguje správně. Neobcházejte ani nevyřazujte z provozu žádná bezpečnostní zařízení.
- Držte se v bezpečné vzdálenosti od pohybujících se zařízení. Před seřizením nebo údržbou jakéhokoli pohybujícího se zařízení vypněte napájení a počkejte, až se zařízení zcela zastaví. Uzamkněte napájení a zajistěte zařízení, aby nedošlo k neočekávanému pohybu.
- Před seřizováním nebo údržbou tlakových systémů nebo součástí uvolněte (vypusťte) hydraulický a pneumatický tlak. Před údržbou elektrických zařízení odpojte, uzamkněte a označte spínače.
- Získejte a přečtěte si bezpečnostní listy (SDS) všech použitých materiálů. Dodržujte pokyny výrobce pro bezpečnou manipulaci a používání materiálů a používejte doporučené osobní ochranné prostředky.
- Abyste předešli zranění, buďte si vědomi méně zjevných nebezpečí na pracovišti, která často nelze zcela odstranit, jako jsou horké povrchy, ostré hrany, elektrické obvody pod napětím a pohyblivé části, které nelze z praktických důvodů uzavřít nebo jinak chránit.

Aby nedošlo k požáru nebo výbuchu, dodržujte tyto pokyny.

## Požární bezpečnost

- Uzemněte všechna vodivá zařízení. Používejte pouze uzemněné vzduchové a kapalinové hadice. Pravidelně kontrolujte uzemňovací zařízení zařízení a obrobků. Odpor vůči zemi nesmí překročit jeden megohm.
- Pokud zaznamenáte statické jiskření nebo obloukové výboje, okamžitě vypněte veškerá zařízení. Zařízení znovu, dokud není zjištěna a odstraněna příčina.
- V místech, kde se používají nebo skladují hořlavé materiály, nekuřte, nesvařujte, nebrouste a nepoužívejte otevřený oheň. Materiály neohřívajte na teploty vyšší, než jsou teploty doporučené výrobcem. Ujistěte se, že zařízení pro monitorování a omezení tepla fungují správně.
- Zajistěte dostatečné větrání, aby nedošlo k nebezpečnému nahromadění těkavých částic nebo par. Pokyny najdete v místních předpisech nebo v bezpečnostním listu materiálu.
- Při práci s hořlavými materiály neodpojujte elektrické obvody pod napětím. Nejprve vypněte napájení odpojovačem, abyste zabránili jiskření.
- Zjistěte si, kde se nacházejí nouzová zastavovací tlačítka, uzavírací ventily a hasicí přístroje. Pokud v lakovací kabině vypukne požár, okamžitě vypněte lakovací systém a odsávací ventilátory.
- Před seřizováním, čištěním nebo opravou elektrostatického zařízení vypněte elektrostatické napájení a uzemněte nabíjecí systém.  
či opravou elektrostatického zařízení.
- Čištění, údržbu, testování a opravy zařízení provádějte podle pokynů v dokumentaci k zařízení.
- Používejte pouze náhradní díly, které jsou určeny pro použití s originálním zařízením. Informace o dílech a rady získáte od zástupce společnosti Nordson.

## Uzemnění



**VAROVÁNÍ:** Provozování vadného elektrostatického zařízení je nebezpečné a může způsobit úraz elektrickým proudem, požár nebo výbuch. Kontrolu odporu zařaďte do svého programu pravidelné údržby. Pokud pocítíte i jen mírný elektrický šok nebo si všimnete statického jiskření nebo oblouku, okamžitě vypněte veškerá elektrická nebo elektrostatická zařízení. Zařízení znovu nespouštějte, dokud není problém identifikován a odstraněn.

Uzemnění uvnitř a kolem otvorů kabiny musí splňovat požadavky NFPA pro nebezpečné prostory třídy II, divize 1 nebo 2. Viz NFPA 33, NFPA 70 (články NEC 500, 502 a 516) a NFPA 77, nejnovější podmínky.

- Všechny elektricky vodivé předměty v oblasti stříkání musí být elektricky připojeny k uzemnění s odporem nejvýše 1 megohm, měřeno přístrojem, který na hodnocený obvod přivádí napětí nejméně 500 voltů.
- Zařízení, které musí být uzemněno, zahrnuje mimo jiné podlahu oblasti stříkání, plošiny pro obsluhu, násypky, podpěry fotočidel a odfukovací trysky. Personál pracující v oblasti stříkání musí být uzemněn.
- Existuje možnost vznícení od nabitého lidského těla. Personál stojící na natřené ploše, jako je například obslužná plošina, nebo nosící nevodivé boty, není uzemněn. Personál musí nosit boty s vodivou podrážkou nebo používat uzemňovací pásku, aby byl při práci s elektrostatickým zařízením nebo v jeho blízkosti udržován kontakt se zemí.
- Obsluha musí udržovat kontakt kůže s rukojetí mezi rukou a rukojetí pistole, aby se zabránilo úrazu elektrickým proudem při obsluze ručních elektrostatických stříkacích pistolí. Pokud je nutné nosit rukavice, odřízněte dlaň nebo prsty, noste elektricky vodivé rukavice nebo noste uzemňovací pás připojený k rukojeti pistole nebo jinému skutečnému uzemnění.
- Před prováděním provedení úprav nebo čištění práškových stříkacích pistolí.
- Po údržbě zařízení připojte všechna odpojená zařízení, uzemňovací kabely a vodiče.

## Postup v případě poruchy

Pokud dojde k poruše systému nebo jakéhokoli zařízení v systému, okamžitě systém vypněte. a proveďte následující kroky:

- Odpojte a zamkněte elektrické napájení systému. Uzavřete hydraulické a pneumatické uzavírací ventily a uvolněte tlak.
- Zjistěte příčinu poruchy a před restartováním systému ji odstraňte.

## Likvidace

Zařízení a materiály použité při provozu a údržbě zlikvidujte v souladu s místními předpisy.



## Část 2

# Popis

Automatická elektrostatická prášková stříkací pistole Encore® je zařízení používané k nanášení práškových barev. Standardní základní pistoli lze kombinovat buď se sadou pro montáž na tyč, nebo se sadou pro montáž na trubku, čímž vzniknou dvě odlišné konfigurace stříkací pistole. Obě konfigurace lze také kombinovat se sadou difuzoru Encore HD, čímž vznikne stříkací pistole typu HD.

Sada pro montáž na trubku je k dispozici v následujících velikostech:

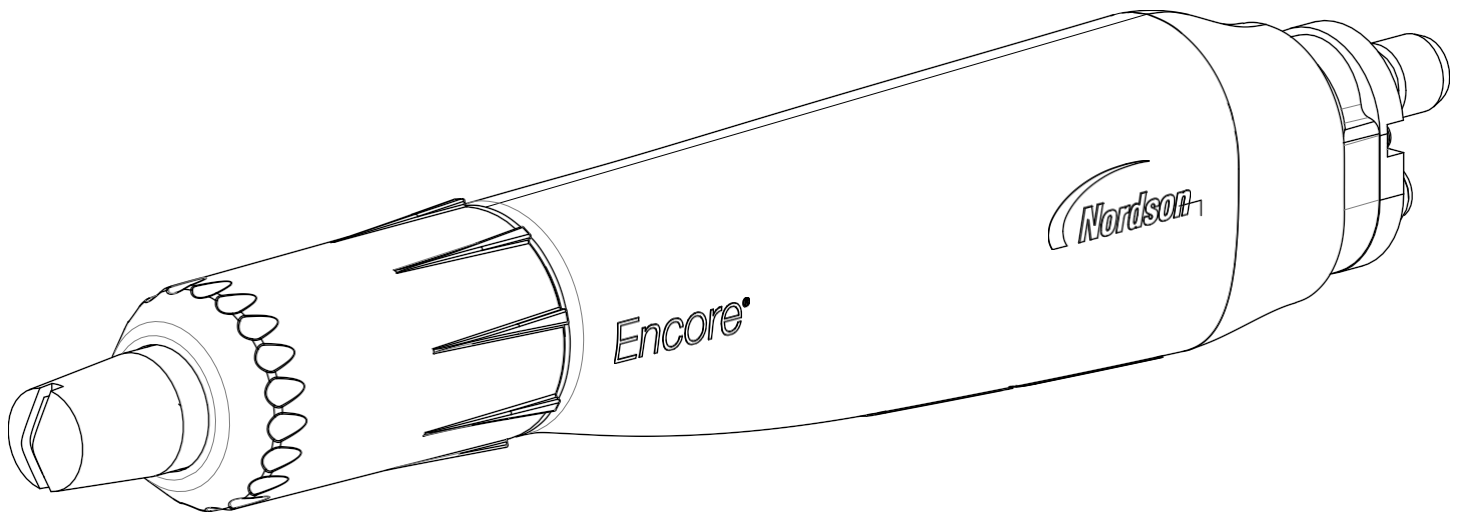
- 156 cm (5 ft)
- 187 cm (6 ft)
- 247 cm (8 ft)

Sada pro montáž na tyč obsahuje otočný držák, který se nasazuje na konec volitelné stříkací pistole. bar. Číslo dílu tyče stříkací pistole najdete v části *Možnosti*.

Základní stříkací pistole je vybavena integrovaným násobičem napětí 100 kV a elektrodovým proplachem vzduchem, který zabraňuje usazování prášku na elektrodě. Základní stříkací pistole se používá se systémem Nordson Encore HD iControl®, Encore Engage nebo automatickými regulátory Encore LT, které zajišťují regulaci elektrostatického napětí, proplachování elektrody vzduchem, atomizační vzduch a regulaci čerpadla HDLV®.

Základní pistole má přímou dráhu prášku, aby se minimalizovalo tavení nárazem, a rychlospojku pro hadici na prášek. Spolu se stříkacími pistolemi se dodávají ploché stříkací trysky se štěrbinami 2,5 a 4 mm. Volitelné vybavení zahrnuje:

- Ovládací kabely o délce 8 m (26 ft), 12 m (39 ft) a 16 m (52 ft) a prodlužovací kabel o délce 4 m (13 ft)
- Standardní a otočné držáky pro montáž na tyč
- Pevné držáky stříkací pistole pro montáž na trubku
- Tyč pro stříkací pistoli s tyčí o délce 121 cm (4 ft) a svorkou pro montážní tyče o průměru 1 palce (25 mm)
- Úhlové nástavce stříkací pistole
- Sada iontových kolektorů
- Různé ploché, kuželové a křížové trysky
- Sady pro montáž na trubky
- Sada pro montáž na tyč
- Sada HD difuzorů



Obrázek 2-1 Základní stříkací pistole

## Technické údaje

Jmenovitý příkon	Výstupní výkon
+/- 19 VAC, +/- 1 A (špičkový)	100 KV, 100 $\mu$ A


- Kvalita vzduchu: ISO8573- 1:2010 třída 1.2.1
- Maximální relativní vlhkost: 95 % bez kondenzace
- Teplota okolí: +15 až +40 °C (59- 104 °F)
- Hodnocení nebezpečného prostředí pro aplikátor: Zóna 21 nebo třída II, divize 1

## Certifikační štítek aplikátoru

	<p>For Electrostatic Finishing Applications Class II Spray Material</p>
	<p>FOR USE WITH ENCORE HD iCONTROL 2, WHEN CONFIGURED IN ACCORDANCE WITH 10015390 FM13ATEX0006X FM21UKEX0223X</p>
<p>FOR USE WITH VARIOUS ENCORE CONTROLS WHEN CONFIGURED IN ACCORDANCE WITH 1049092, 1107700, 10012067, OR 1084547 FM11ATEX0056X FM22UKEX0006X</p>	
	
	

## Štítek se sériovým číslem

**POZNÁMKA:** Sériové číslo stříkací pistole obsahuje místo, rok a měsíc výroby. Sériové číslo začíná „AA10A“. „AA“ znamená, že výrobek byl vyroben v Amherstu v Ohiu, „10“ znamená rok 2010. „A“ znamená měsíc leden, „B“ by byl únor a tak dále.

P/N: XXXXXXXXY [ ]	 ENCORE®
S/N: XXXXXXXXXXXXX [ ]	
<p>MAX. OUTPUT: 100KV Ta: +15°C TO +40°C</p> <p>NORDSON CORP. 100 NORDSON DR. AMHERST, OHIO 44001, U.S.A.</p>	

## Zvláštní podmínky pro bezpečné používání

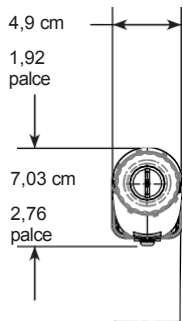
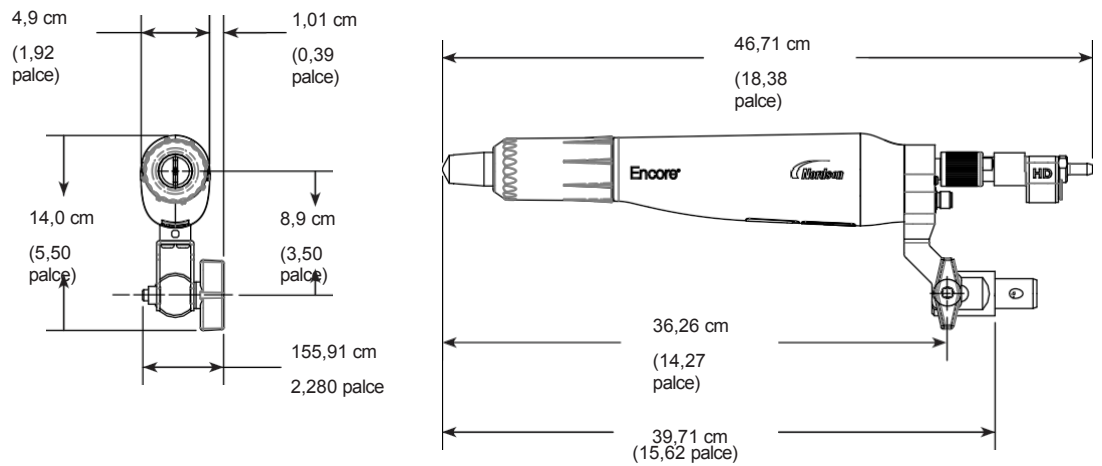
Pro splnění požadavků EX:

- Automatické aplikátory elektrostatického prášku Encore HD smí být používány pouze s příslušnými řídicími jednotkami Encore LT, Encore HD iControl nebo Encore Engage v rozsahu okolní teploty od +15 °C (59 °F) do +40 °C (104 °F).
- Zařízení musí být instalováno a používáno v souladu s normou EN50177.

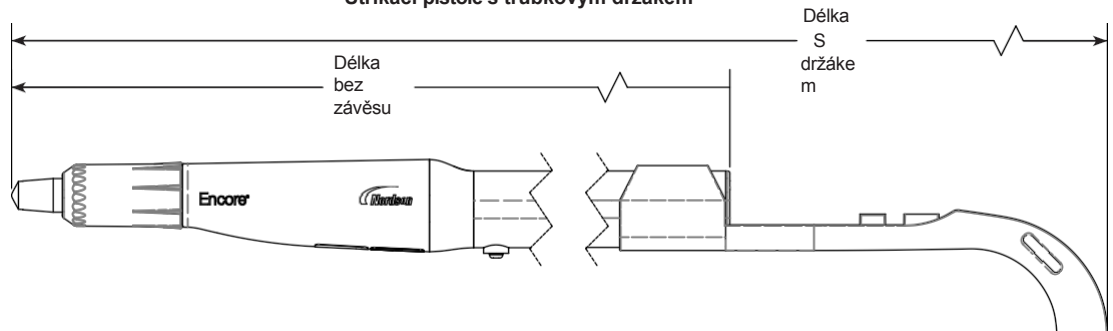
## Rozměry a hmotnosti

Rozměry a hmotnosti trubkových držáků viz obrázek 2-2 a tabulka 2-1.

### Hmotnost stříkácí pistole pro montáž na tyč: 720 g (1,58 lb)



### Stříkácí pistole s trubkovým držákem



Obrázek 2-2 Rozměry a hmotnosti stříkácí pistole

Tabulka 2-1 Hmotnost a rozměry stříkácí pistole s trubkovým uchycením

Velikost	Hmotnost	Délka	
		Bez závěsu	S věšákem
5 ft	1,75 kg	155,91 cm	183,06 cm
6 ft	2,00 kg	185,91 cm	213,06 cm
8 ft	2,55 kg	245,91 cm	273,06 cm

## Část 3

# Instalace



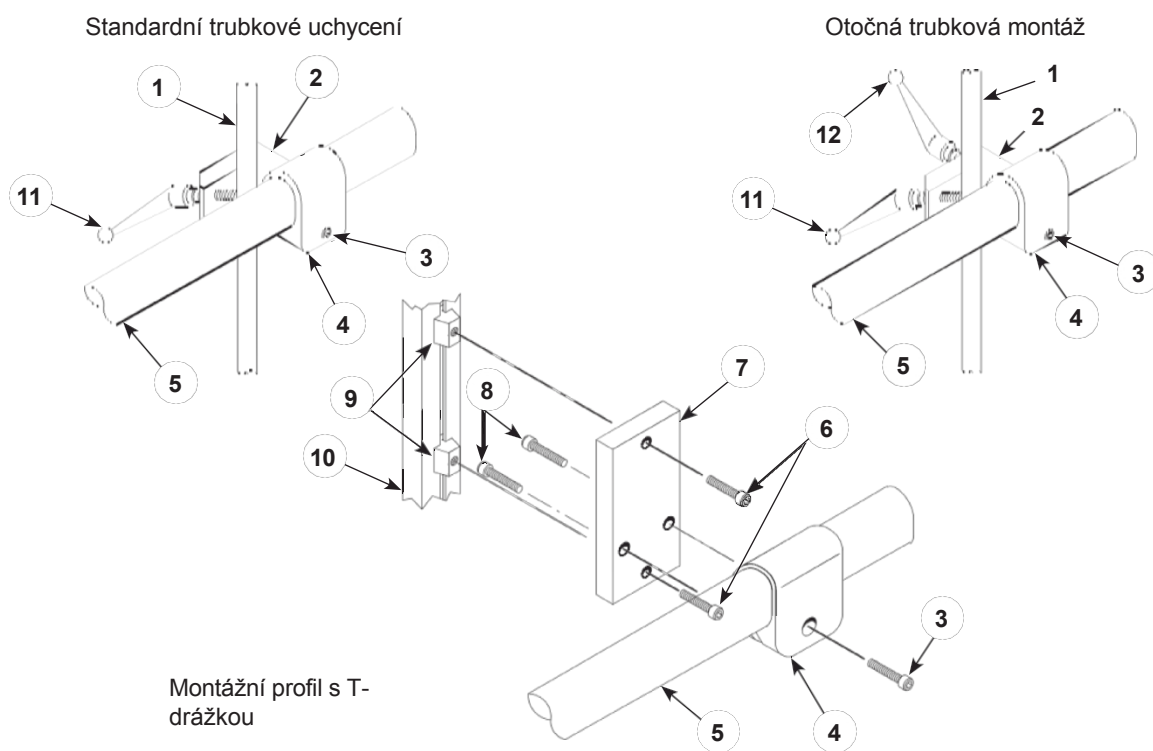
**VAROVÁNÍ:** Následující úkony smí provádět pouze kvalifikovaný personál. Postupujte podle bezpečnostní pokyny v tomto dokumentu a ve všech dalších souvisejících dokumentech.

## Stříkácí pistole s trubkovým uchycením

K dispozici jsou montážní sady pro montáž stříkácích pistolí na trubky. Čísla dílů pro montáž najdete v části 1625071-03.

Viz obrázek 3-1.

1. Připevněte montážní trubku pro stříkácí pistoli k pevnému stojanu, oscilátoru nebo reciprokátoru pomocí jedné z montážních sestav uvedených níže.



Obrázek 3-1 Montážní sada stříkácí pistole s montáží na trubku s T-

- |                                     |                            |  |
|-------------------------------------|----------------------------|--|
| 1. Montážní lišta 25,4 mm (1 palec) | 5. Montážní trubka         | 9. Matice s T-drážkou                      |
| 2. Svorka                           | 6. Šrouby M8 x 30          | 10. T-drážkový profil (není součástí sady) |
| 3. Upínací šroub                    | 7. Podpěrná deska          | 11. Upínací rukojeť                        |
| 4. Montážní objímka                 | 8. Šrouby 3/8-16 x 1 palec | 12. Otočná rukojeť                         |

Viz obrázek 3-2.

2. Po připevnění montážní trubky (12) k vnější montážní sestavě najdete koncovou krytku, kabely, trubky a hadice potřebné pro provoz.
3. Provedte kabel pistole (21), hadici pro přívod prášku (18) a trubici pro proplachování elektrody vzduchem (9) koncovým uzávěrem (14).

**POZNÁMKA:** Pokud používáte difuzor HD (6), provlečte 8mm hadici pro přívod prášku (10) a 6mm atomizační trubici (11) koncovým uzávěrem (14).

4. Kabel, trubici a hadici vyrovnejte ve štěrbinách koncové krytky, aby byly správně vedeny.
5. Kabel, trubici a hadici provlečte montážní trubkou.
6. Připojte hadici pro přívod prášku k hadicovému konektoru:
  - a. **U venturiho systémů (VT):** Připojte hadici pro přívod prášku (18) k hadicové sestavě VT (19, 20) tak, že hadici pro přívod prášku nasunete na hadicovou spojku (19), dokud nebude hadice pro přívod prášku pevně uchycena.

**POZNÁMKA:** Venturiho systémy (VT) používají buď hadici pro přívod prášku o průměru 12,7 mm, nebo hadici pro přívod prášku o průměru 11 mm.
  - b. **Pro systémy HD:** Připojte hadici pro přívod prášku o průměru 8 mm (10) k difuzoru HD (6, 7) tak, že hadici pro přívod prášku nasunete na hadicovou spojku (7), dokud nebude hadice pro přívod prášku pevně uchycena.

7. Připojte hadicovou spojku k trubici na prášek:

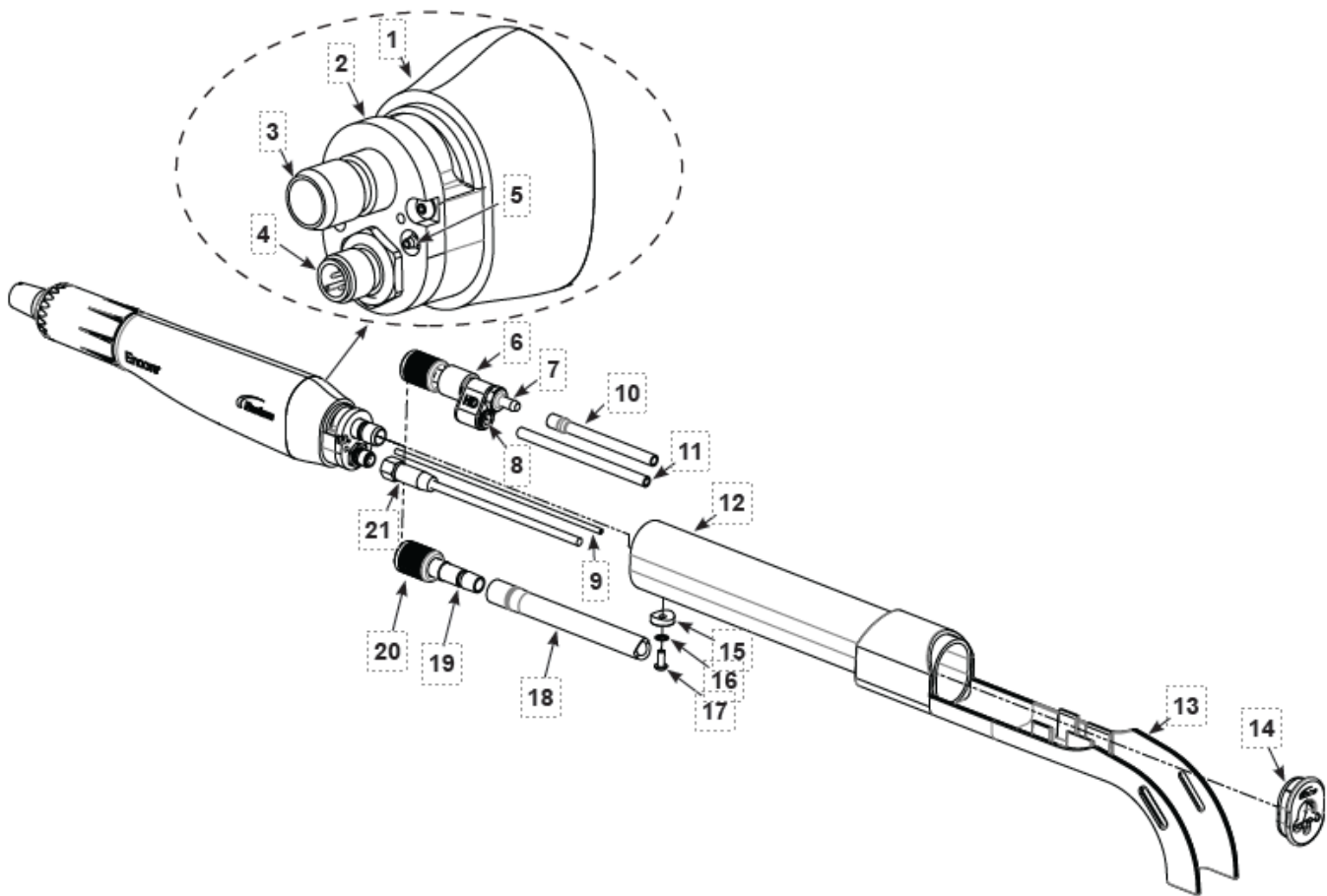
- a. **Pro venturi systémy (VT):** Připojte hadicovou spojku VT (19) k trubce pro prášek (3) nasunutím konektoru hadice VT (19) na trubici s práškem, dokud nebude pevně usazen. Utáhněte pojistnou matici na konektoru hadice VT, aby byl pevně uchycen.
- b. **U systémů HD:** Připojte difuzor HD (6) k trubici pro prášek (3) nasunutím difuzoru HD (6) na trubici pro prášek, dokud není pevně usazen. Utáhněte pojistnou matici na difuzoru HD, aby byl zajištěn.

**POZNÁMKA:** Konektor hadice VT i difuzor HD lze od těla pistole odpojit odšroubováním pojistné matice a vytažením zbývajícího konektoru ze stříkací pistole.

8. Umístěte hadicovou svorku na hadici pro přívod prášku a stisknutím ji zajistěte.
9. Připojte průhlednou 4mm trubici pro proplachování elektrody vzduchem (9) k malé trnité spojce (5) na těle pistole.
10. Připojte kabel pistole (21) k zásuvce kabelového svazku pistole (4).

**POZNÁMKA:** Pokud používáte difuzor HD, připojte modrou 6mm atomizační trubici (11) k trubkovému spojovacímu kusu (8) připojenému k difuzoru HD.

11. Po připojení kabelu, hadice a trubek nasuňte tělo pistole na montážní trubku až na doraz.
12. Zatlačte koncovku do zadní části montážní trubky, až dosedne na doraz.
13. Nainstalujte pojistnou podložku (16), sedlovou podložku (15) a šroub M5 (17) do uzemňovací desky. Utáhněte šroub momentem 40 in-lb (4,5 N•m).

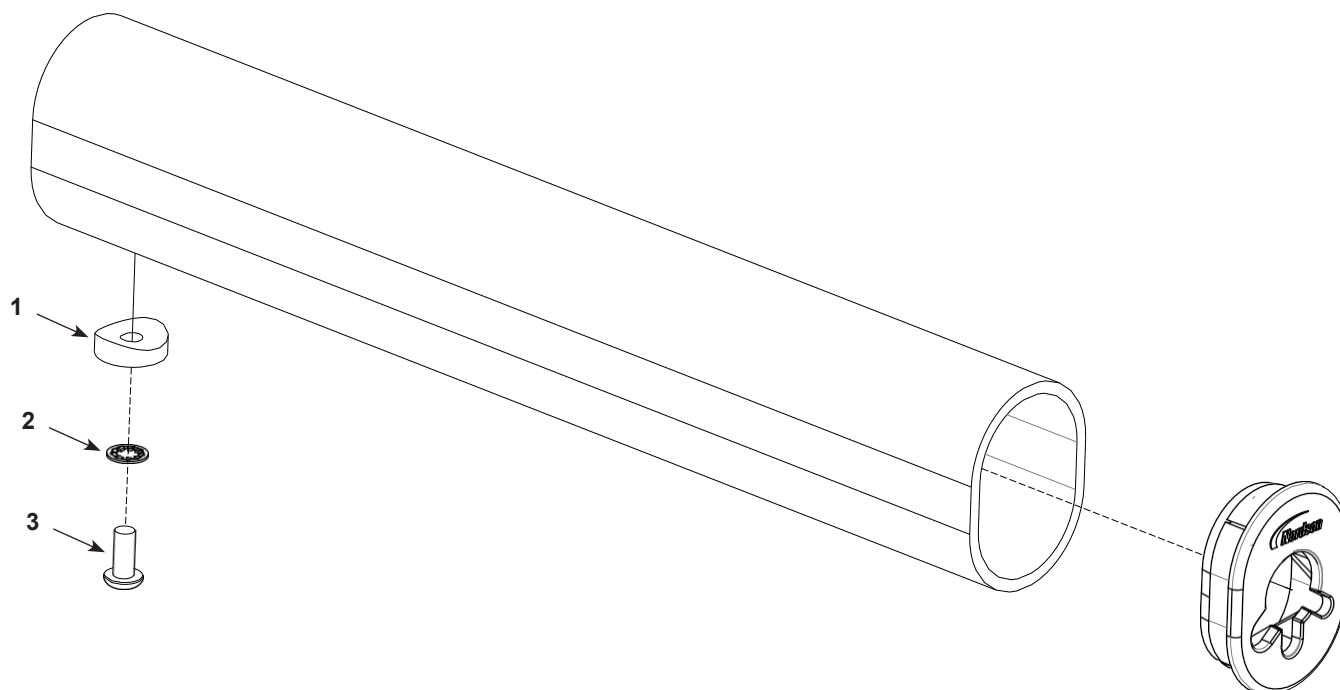


Obrázek 3-2 Připojení stříkáč pistolí T- ube-Mount

- |  |   |   |
|--|---|---|
| 1. Tělo pistole                            | 9. 4mm trubice pro proplachování elektrody vzduchem | 17. Šroub M5                                    |
| 2. Uzemňovací deska                        | 10. 8mm hadice pro přívod prášku                    | 18. Hadice pro přívod prášku 12,7 mm nebo 11 mm |
| 3. Trubice na prášek                       | 11. 6mm atomizační trubice                          | 19. Spojka hadice VT                            |
| 4. Zásuvka kabelového svazku pistole       | 12. Montážní trubka                                 | 20. Pojistná matice konektoru hadice VT         |
| 5. Hrotová spojka (proplachování vzduchem) | 13. Závěs hadice                                    | 21. Kabel pistole                               |
| 6. HD difuzor (s pojistnou maticí)         | 14. Koncová krytka                                  |   |
| 7. HD hadicová spojka                      | 15. Podložka  |   |
| 8. Spojka hadice                           | 16. Pojistná podložka                               |   |

## Sada montážního příslušenství pro trubky

Sada montážního hardwaru je nutná pro montáž práškové stříkací pistole na trubku, aby byla zajištěna správná fixace a funkce. Ačkoli je hardware součástí sad pro montáž na trubku, tato sada montážního hardwaru je k dispozici pro případ, že dojde ke ztrátě hardwaru nebo je třeba jej vyměnit během běžné údržby.



Obrázek 3-3 Sada montážního hardwaru pro trubky

1. Podložka sedla

2. Pojistná podložka

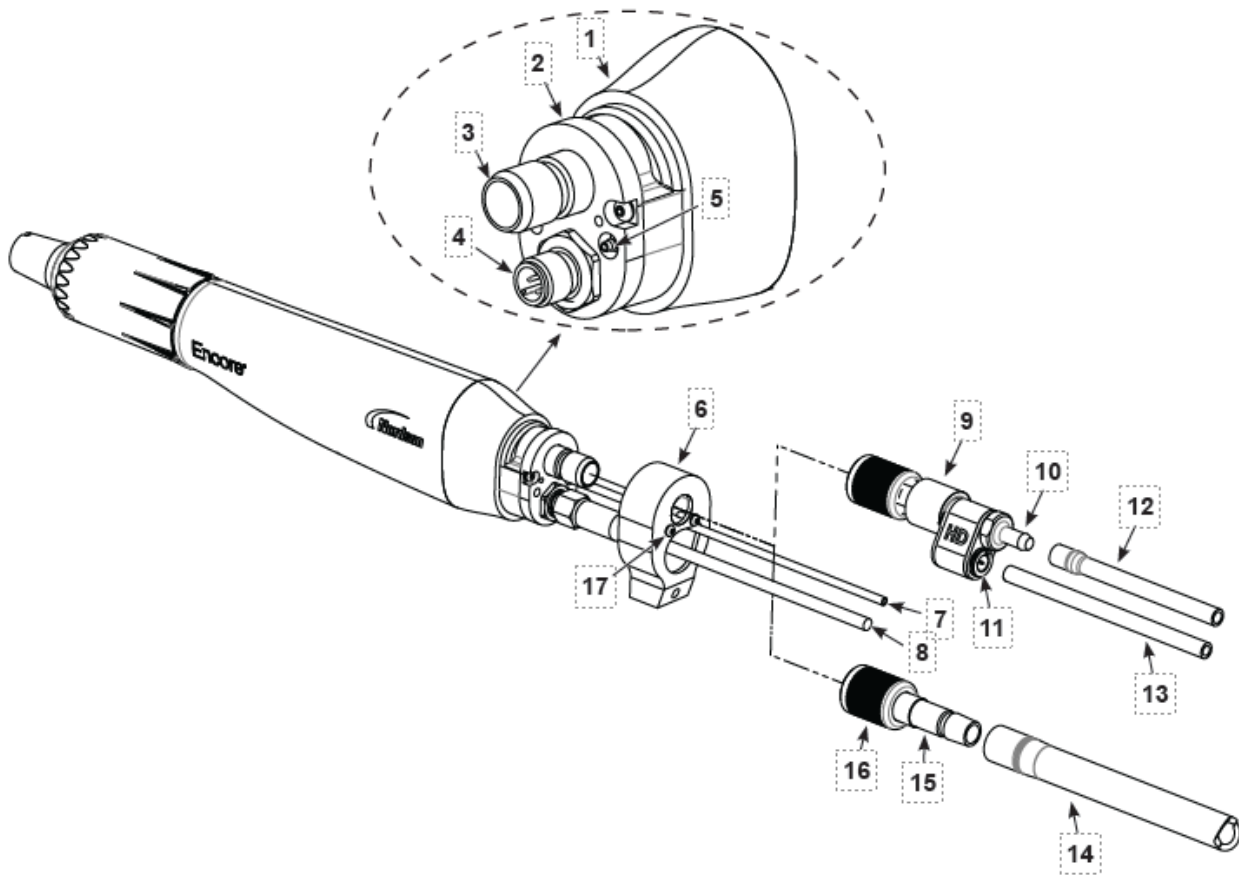
3. Šroub M5 x 12

## Stříkací pistole s držákem na tyč

Tyč pro stříkací pistole je volitelná. Číslo dílu tyče pro stříkací pistole najdete v části *Volitelné příslušenství*.

Viz obrázek 3-4.

1. Namontujte adaptér pro montáž stříkací pistole na tyč (6) na zadní část těla pistole (1). Nasadte pojistné podložky na šrouby M3 (17). Utáhněte šrouby šestihranným klíčem 2 mm momentem 5 in-lb (0,5 N•m).
2. Připojte hadici pro přívod prášku k hadicovému konektoru:
  - a. **Pro venturi systémy (VT):** Připojte hadici pro přívod prášku (14) k hadicové sestavě VT (15, 16) tak, že hadici pro přívod prášku nasunete na hadicovou spojku (15), dokud nebude hadice pro přívod prášku pevně uchycena.  
**POZNÁMKA:** Venturiho systémy (VT) používají buď 12,7mm hadici pro přívod prášku, nebo 11mm hadici pro přívod prášku.
  - b. **U systémů HD:** Připojte 8mm hadici pro přívod prášku (12) k difuzoru HD (9, 10) tak, že hadici pro přívod prášku nasunete na hadicovou spojku (10), dokud nebude hadice pro přívod prášku pevně uchycena.
3. Připojte hadicovou spojku k trubici na prášek:
  - a. **Pro venturi systémy:** Připojte hadicovou spojku VT (15) k trubce na prášek (3) tak, že hadicovou spojku VT (15) nasunete na trubku na prášek, dokud nebude pevně usazena. Utáhněte pojistnou matici na hadicové spojce VT, aby byla pevně usazena.
  - b. **U systémů HD:** Připevněte difuzér HD (10) k trubici na prášek (3) tak, že difuzér HD (10) nasunete na trubici na prášek, dokud nebude pevně usazen. Utáhněte pojistnou matici na difuzéru HD, aby byl pevně uchycen.  
**POZNÁMKA:** Hadicovou sestavu VT i difuzor HD lze od těla pistole odpojit odšroubováním pojistné matice a vytažením zbývajících konektorů ze stříkací pistole.
4. Umístěte hadicovou svorku na hadici pro přívod prášku a stisknutím ji zajistěte.  
**POZNÁMKA:** Pokud používáte difuzor HD, připojte modrou 6mm atomizační trubici (13) k trubkovému spojovacímu kusu (11) připojenému k difuzoru HD.
5. Připojte průhlednou 4mm trubici pro proplachování elektrody vzduchem (7) k malé trnité spojce (5) na těle pistole.
6. Připojte kabel pistole (8) k zásuvce kabelového svazku pistole (4).



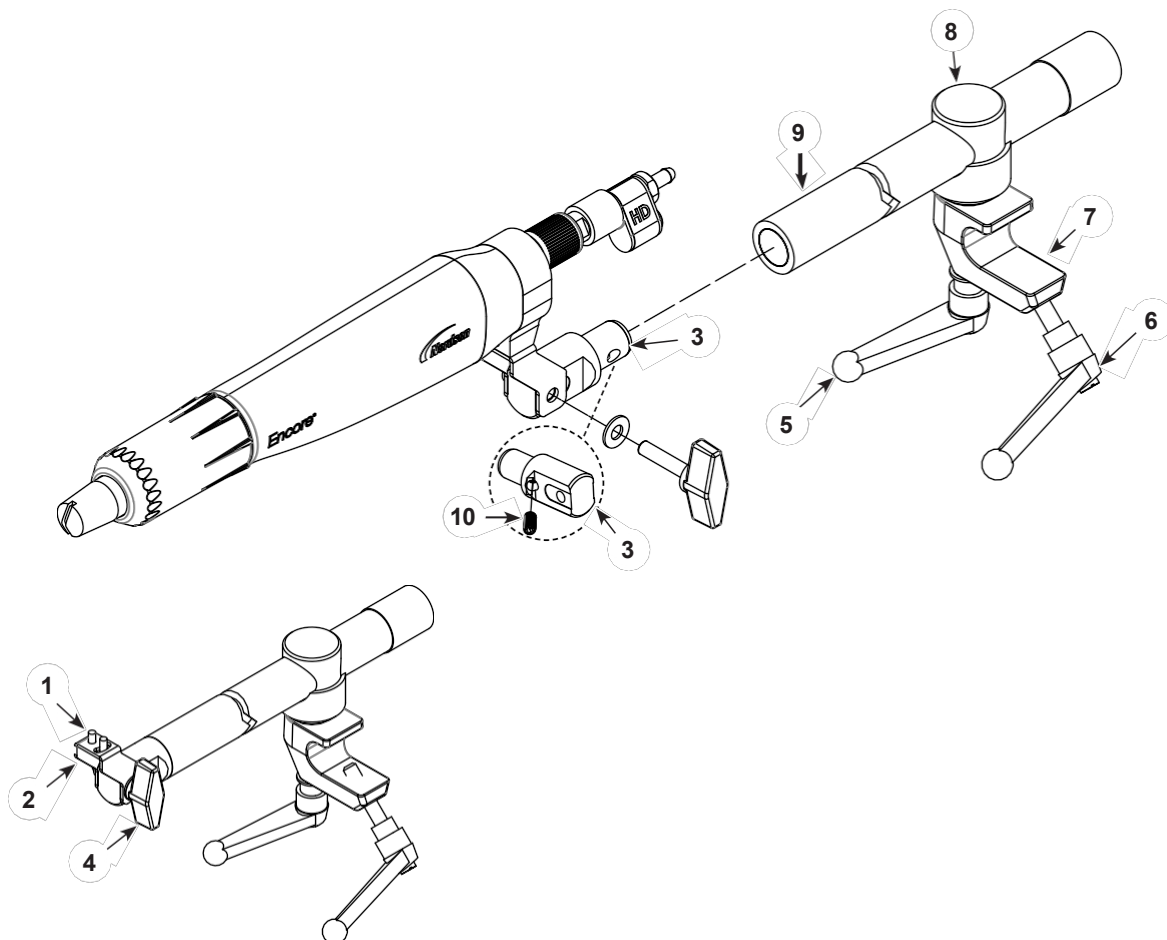
Obrázek 3-4 Stříkáč s držákem na tyči

- |                                       |  |   |
|---------------------------------------|--|---|
| 1. Tělo pistole                       | 7. 4mm trubice pro vzduchové čištění elektrody | 13. 6mm atomizační trubice                    |
| 2. Uzemňovací deska                   | 8. Kabel pistole                               | 14. 12,7mm nebo 11mm hadice pro přívod prášku |
| 3. Trubice na prášek                  | 9. HD difuzor (s pojistnou maticí)             | 15. VT hadicová spojka                        |
| 4. Zásuvka pro kabel pistole          | 10. HD hadicová spojka                         | 16. Pojistná matice konektoru hadice VT       |
| 5. Hrotová spojka (vzduchové čištění) | 11. Spojka hadice                              | 17. Šroub M3 x 30                             |
| 6. Adaptér pro montáž na tyč          | 12. 8mm hadice pro přívod prášku               |   |

7. Viz obrázek 3-5. Namontujte adaptér pro upevnění stříkací pistole na tyč (3) na konec tyče pistole (9) a zajistěte jej utažením stavěcího šroubu (10) pomocí 4mm imbusového klíče.

- Chcete-li pohybovat tryskou stříkací pistole ze strany na stranu, povolte šrouby tlačítka (1).
- Chcete-li naklonit trysku stříkací pistole nahoru nebo dolů, povolte naklápěcí knoflík (4).
- Chcete-li otočit nebo nastavit tyč pistole na uzamykacím těle (8), povolte otočnou rukojeť (5).

8. Chcete-li stříkací pistolí namontovat na pevný stojan, oscilátor nebo reciprokátor, umístěte ji svorku (7) na 1palcovou montážní lištu a utáhněte rukojeť svorky (6).



Obrázek 3-5 Montáž stříkací pistole na tyčový držák

- |                              |                     |                   |
|------------------------------|---------------------|-------------------|
| 1. Šrouby s knoflíkem        | 5. Otočná rukojeť   | 9. Tyč pistole    |
| 2. Naklápěcí držák           | 6. Upínací rukojeť  | 10. Stavěcí šroub |
| 3. Adaptér pro montáž na tyč | 7. Svorka           |                   |
| 4. Knoflík naklonění         | 8. Zajišťovací tělo |                   |

## Sada iontového kolektoru

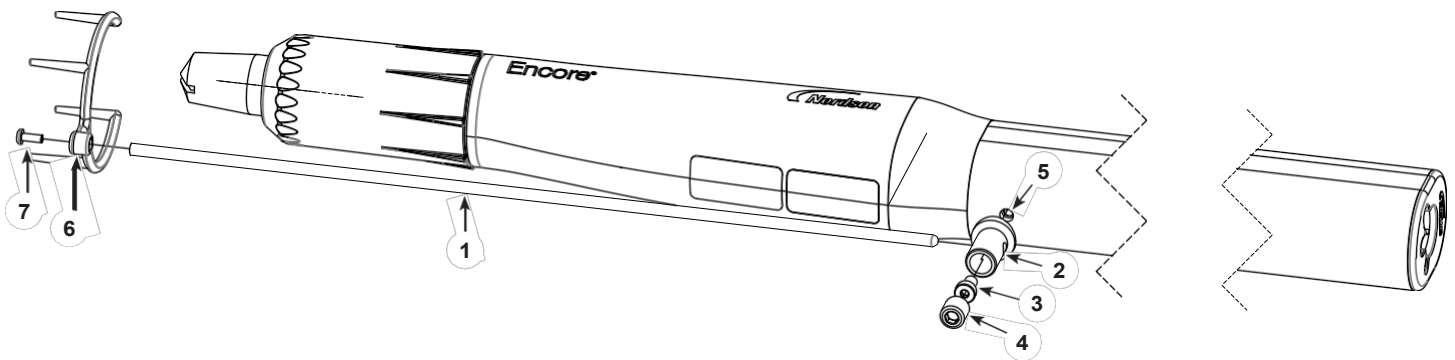
Sada pro sběr iontů může zlepšit vzhled a povrchovou úpravu vytvrzených práškových nátěrů. Sbírá ionty emitované z nabíjecí elektrody stříkací pistole, místo aby se usazovaly na dílu. Tím se snižuje rychlost hromadění náboje v prášku usazeném na dílu, což může snížit vady ve vytvrzeném nátěru, jako jsou dírký a pomerančová kůra.

Čísla dílů najdete v části *Možnosti*.

Sada iontového kolektoru může být použita jak na stříkacích pistolích s montáží na tyči, tak i na trubce. Po instalaci iontového kolektoru nastavte polohu tyče kolektoru pro dosažení nejlepších výsledků, jak je popsáno na straně 3-10.

### Instalace stříkací pistole s trubkovým držákem

1. Viz obrázek 3-6. Upevněte sloupek (2) k uzemňovací desce pomocí šroubu M5 X 10 (3).
2. Vložte tyč kolektoru (1) do sloupku a upevněte ji pomocí nastavovacího šroubu M10 x 10 s nylonovou špičkou (4).
3. Připevněte vícebodovou špičku (6) ke sběrací tyči pomocí šroubu M3 x 8 (7). Utáhněte šroub M3 momentem 6 in-lb (0,6 N•m).

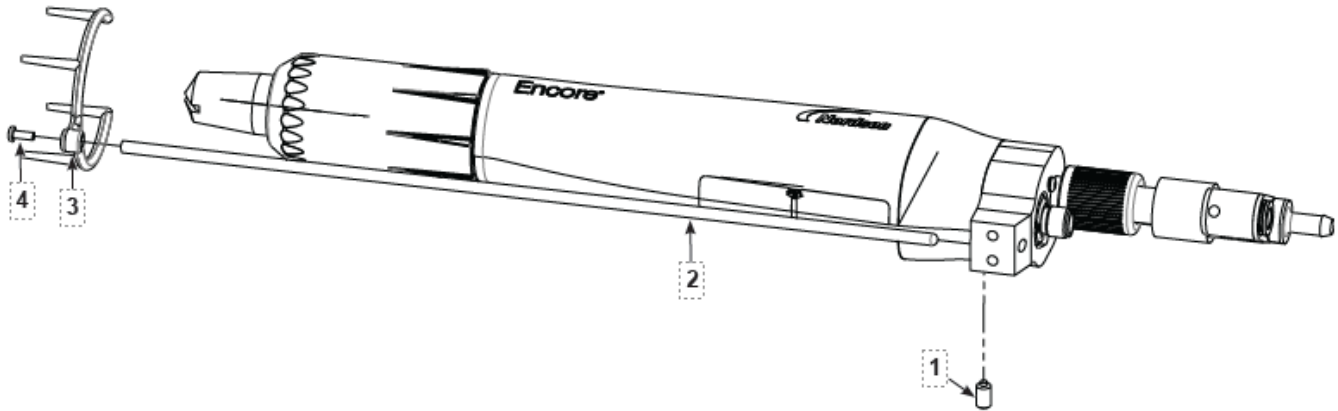


Obrázek 3-6 Instalace ionizačního kolektoru u – stříkací pistole s trubkovým uchycením (pro přehlednost nejsou některé části zobrazeny)

- |                  |                                       |                      |
|------------------|---------------------------------------|----------------------|
| 1. Sběrná tyč    | 4. M10 x 10 stavěcí šroub             | 6. Vícebodová špička |
| 2. Sloupek       | 5. Montážní otvor iontového kolektoru | 7. Šroub M3 x 8      |
| 3. Šroub M5 X 10 |                                       |                      |

## Instalace stříkací pistole na tyč

1. Viz obrázek 3-7. Vložte sběrnou tyč (1) do adaptéru pro montáž na tyč a zajistěte ji pomocí stavěcího šroubu M5 x 8 (2), který je součástí sady iontového sběrače.
2. Kolektorovou tyč připevněte k vícebodové špičce (3) pomocí šroubu M3 x 8 (4).



Obrázek 3-7 Instalace ionizačního kolektoru u – stříkací pistole s upevněním na tyči (pro přehlednost nejsou některé části zobrazeny)

1. M5 x 8 stavěcí šroub

3. Vícebodová špička

4. Šroub M3 x 8

2. Sběrná tyč

## Nastavení tyče pro sběr iontů

Tyč iontového kolektoru by měla být namontována tak, aby špička na konci tyče byla v optimální vzdálenosti od špičky elektrody pro danou aplikaci.

- Pokud je špička na konci tyče příliš daleko od špičky elektrody, iontový kolektor nebude sbírat žádné ionty ani zlepšovat vzhled vytvrzeného povlaku.
  - Pokud je špička na konci tyče příliš blízko špičce elektrody, částice prášku nemusí být účinně nabity a účinnost přenosu prášku může být snížena.

Tento postup použijte k umístění konce tyče iontového kolektoru.

1. Sejměte tyč a vícebodovou špičku ze sloupku a poté naneste několik zkušebních dílů. Při nanášení dílů si poznamenejte proud ( $\mu\text{A}$ ) zobrazený na displeji řídicí jednotky. Vytvrďte povlaky.
2. Nainstalujte tyč do sloupku a vícebodovou špičku na stříkáci pistolí.
3. Povolte stavěcí šroub M10 x 10 pro upevnění trubky nebo stavěcí šroub M5 x 8 pro upevnění tyče a posuňte vícebodovou trysku daleko od předního konce stříkáci pistole.
4. Zapněte elektrostatické napětí a nastříkejte prášek na zkušební díl před stříkáci pistolí. Posuňte tyč dopředu, dokud proud zobrazený na displeji řídicí jednotky nebude o 5 až 7  $\mu\text{A}$  vyšší než proud zobrazený bez iontového kolektoru. Utáhněte stavěcí šroub.
5. Nechte povlak na testovacích dílech vytvrdit. Porovnejte povrchovou úpravu těchto dílů s povrchovou úpravou dílů potažených v kroku 1 (před instalací sady iontového kolektoru).
6. Pokud nebylo dosaženo požadovaného zlepšení povrchové úpravy, povolte stavěcí šroub šroub a posuňte tyč dopředu přibližně o 1 palec. Utáhněte stavěcí šroub.
7. Opakujte kroky 5 a 6, dokud nedosáhnete požadovaného zlepšení povrchové úpravy.

## Část 4

# Provoz



**VAROVÁNÍ:** Následující úkony smí provádět pouze kvalifikovaný personál. Postupujte podle bezpečnostní pokyny v tomto dokumentu a ve všech dalších souvisejících dokumentech.



**VAROVÁNÍ:** Toto zařízení může být nebezpečné, pokud není používáno v souladu s pravidly stanovenými v této příručce.

Automatické a ruční ovládání elektrostatického výstupu, proudu vzduchu pro proplachování a proudu vzduchu čerpadla zajišťuje systém Nordson iControl, Encore Engage nebo automatické regulátory Encore LT. Spouštění a polohování stříkací pistole zajišťuje systém iControl, regulátor osy Nordson nebo PLC dodávaný společností Nordson nebo zákazníkem.

Informace a pokyny k programování naleznete v příručce k ovladači.

## Výměna plochých stříkacích trysek



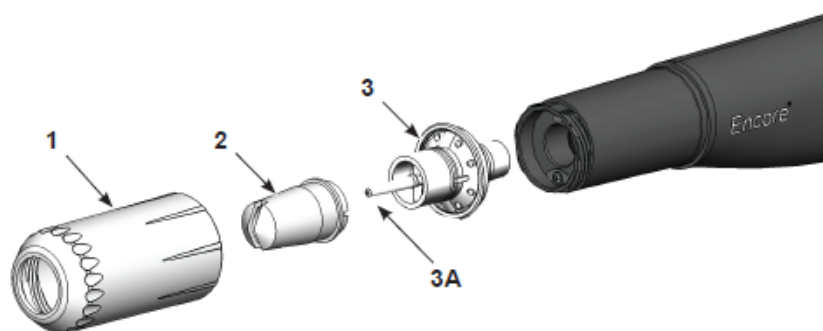
**VAROVÁNÍ:** Před provedením této operace vypněte stříkací pistoli a uzemněte elektrodu. postup. Nedodržení tohoto varování může mít za následek vážný úraz elektrickým proudem.

1. Viz obrázek 4-1. Odšroubujte matici trysky (1) proti směru hodinových ručiček.
2. Vytáhněte plochou stříkací trysku (2) z elektrodové sestavy (3).

**POZNÁMKA:** Není nutné demontovat elektrodovou sestavu. Pokud se elektrodová sestava při sejmutí trysky uvolní ze stříkací pistole, před opětovnou montáží ji očistěte stlačeným vzduchem. Elektrodu neohýbejte. Držák elektrody (3A) se zašroubuje do sestavy. Elektrodová sestava je vyměnitelná.

3. Namontujte novou trysku na sestavu elektrody a dávejte pozor, abyste elektrodu neohýbali. Tryska je k sestavě elektrody připevněna klínem.
4. Nasaďte matici trysky na trysku a zašroubujte ji na tělo stříkací pistole ve směru hodinových ručiček, dokud se čelo matice trysky nedotkne ramene těla stříkací pistole.

**POZNÁMKA:** Kuželový držák elektrody sestavy elektrody byl navržen pro optimalizované čištění při změnách barvy v systémech používajících ploché stříkací trysky. Tento kuželový držák elektrody není kompatibilní s kuželovými deflektory.



Obrázek 4-1 Odstranění a instalace trysky s plochým rozstříkem

## Výměna volitelných deflektorů nebo kuželových trysek



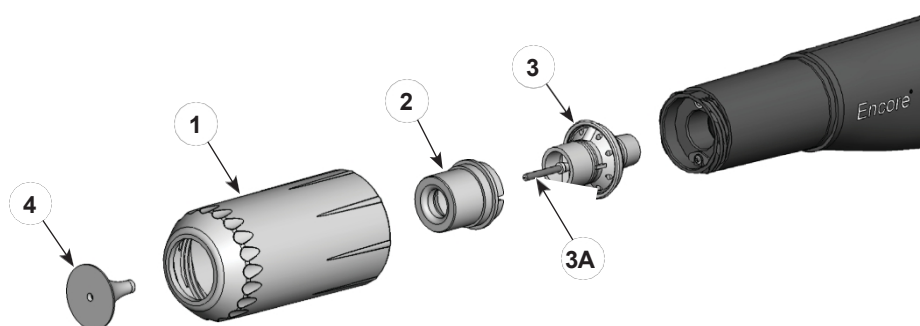
**VAROVÁNÍ:** Před provedením této činnosti vypněte stříkací pistoli a uzemněte elektrodu. postup. Nedodržení tohoto varování může mít za následek vážný úraz elektrickým proudem.

**POZNÁMKA:** Držák elektrody dodávaný se stříkací pistolí bude nutné vyměnit, aby bylo možné použít volitelné kuželové deflektory. Sadu kuželových trysek potřebnou pro tuto přestavbu najdete v části *Volitelné příslušenství*.

1. Viz obrázek 4-2. Chcete-li vyměnit deflektor (4), opatrně jej vytáhněte z elektrodové sestavy (3). Pokud měníte pouze deflektor, nainstalujte nový na elektrodovou sestavu a dávejte pozor, abyste neohýbali elektrodový vodič.
2. Chcete-li vyměnit celou trysku, odšroubujte matici trysky (1) proti směru hodinových ručiček.
3. Vytáhněte kuželovou trysku (2) z elektrodové sestavy.

**POZNÁMKA:** Není nutné demontovat elektrodovou sestavu (3) ze stříkací pistole. Pokud se elektrodová sestava při vytažení trysky ze stříkací pistole uvolní, před opětovnou montáží ji očistěte stlačeným vzduchem. Elektrodu neohýbejte. Držák elektrody (3A) se zašroubuje do sestavy. Elektrodová sestava je vyměnitelná.

4. Namontujte novou kuželovou trysku na sestavu elektrody. Tryska je zajištěna na sestavě elektrody.
5. Našroubujte matici trysky na tělo stříkací pistole, dokud se čelo matice trysky nedotkne ramene těla stříkací pistole.
6. Namontujte nový deflektor na sestavu elektrody a dávejte pozor, abyste neohýbali elektrodu.



Obrázek 4-2 Výměna volitelných deflektorů a kuželových trysek



## Část 5

# Údržba

**VAROVÁNÍ:** Následující úkony smí provádět pouze kvalifikovaný personál. Postupujte podle bezpečnostní pokyny v tomto dokumentu a ve všech dalších souvisejících dokumentech.

## Údržba opotřebitelných dílů pro práškové lakování

V závislosti na vašem použití nemusí být nutné provádět tento postup každý den. Pokud pravidelně provádíte změny barvy pomocí centra pro podávání prášku, stříkací pistole se vnitřní část stříkací pistole při každé změně barvy. V takovém případě provádějte tento postup každé 2–3 dny.

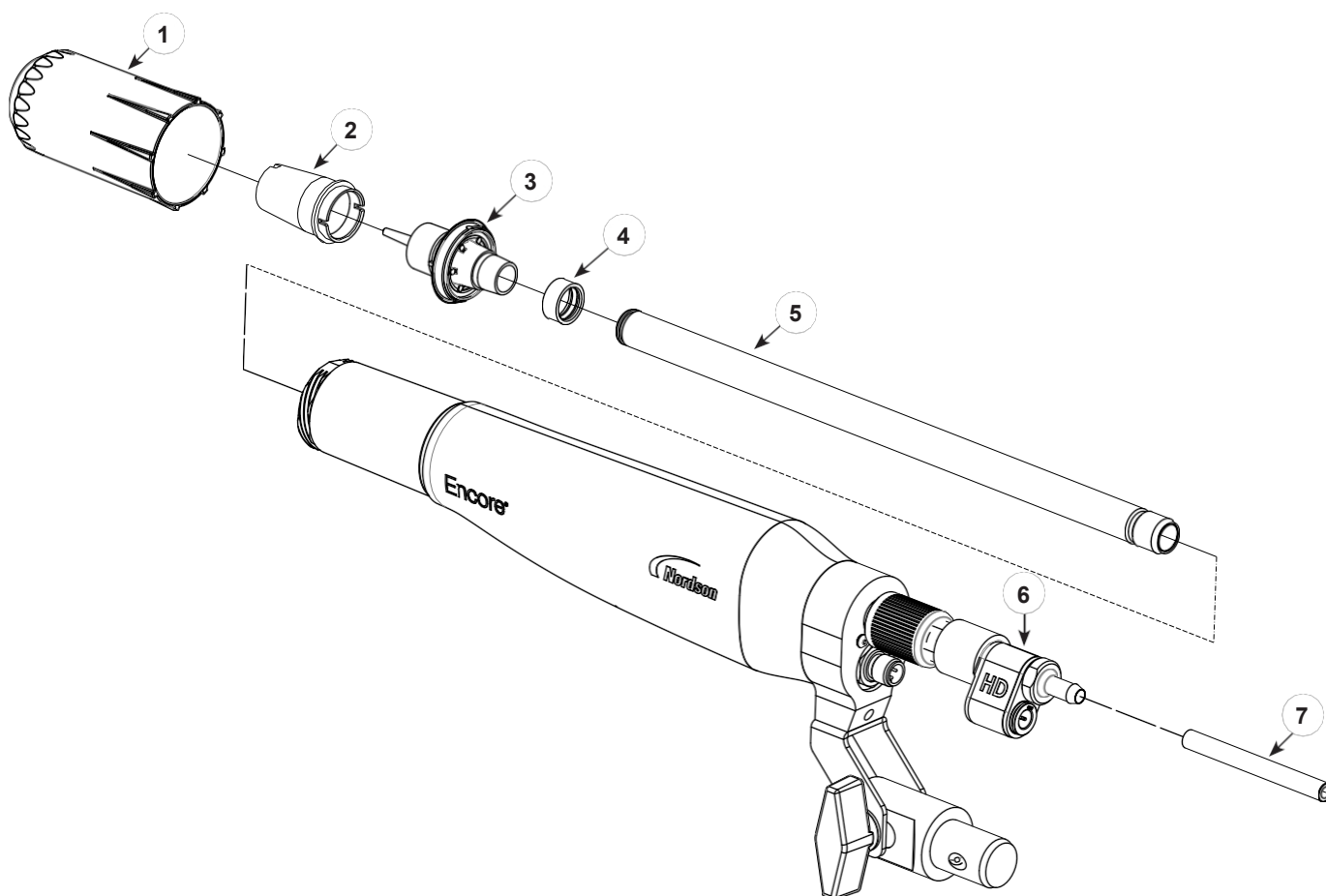
Tento postup použijte k výměně opotřebovaných dílů práškového laku na stříkacích pistolích s trubkovým i tyčovým uchycením. Vyměňte opotřebované nebo poškozené díly podle potřeby.

Viz obrázek 5-1.

1. Vyčistěte stříkací pistole a poté je uzavřete.
2. Odšroubujte matici trysky (1) a sejměte trysku (2).
3. Vytáhněte elektrodovou sestavu (3) ze stříkací pistole.
4. Chcete-li odstranit trubici pro výstup prášku (5) z přední části stříkací pistole, vložte kleště s jehlovými čelistmi do trubice pro výstup prášku (5). Otevřete kleště proti vnitřním stěnám trubice pro výstup prášku a vytáhněte trubici a její těsnění (4) z přední části těla stříkací pistole.
5. Odpojte hadici pro přívod prášku (7) od konektoru hadice VT nebo difuzoru HD difuzéru.
6. Všechny demontované díly očistěte nízkotlakou foukací pistolí. Díly otřete čistým suchým hadříkem.
7. Opatrně odstraňte veškerý spálený prášek pomocí dřevěné nebo plastové tyčinky nebo podobného nástroje. Nepoužívejte nástroje, které by mohly poškrábat plast. Prášek se hromadí a při nárazu se spojuje na škrábancích.

**POZNÁMKA:** V případě potřeby použijte k čištění dílů hadřík navlhčený izopropylalkoholem nebo ethylalkoholem. Před čištěním dílů alkoholem odstraňte O-kroužky a těsnění. Není vhodné stříkací pistoli ponořit do alkoholu. Nepoužívejte žádná jiná rozpouštědla.

8. Zkontrolujte opotřebení práškové trubice, těsnění, elektrodové sestavy, porézní trubice, adaptéru s ostny a trysky. Vyměňte opotřebované nebo poškozené díly.
9. Pokud bylo těsnění na konci trubice na prášek odstraněno, nainstalujte jej zpět.
10. Nasaďte trubici na prášek do stříkací pistole, až těsnění dosedne na přední část stříkací pistole.
11. Namontujte elektrodovou sestavu do stříkací pistole tak, aby konec elektrodové sestavy zasunul do těsnění na konci trubice na prášek.
12. Namontujte trysku na elektrodovou sestavu a zajistěte ji maticí trysky. Pokud se používá, namontujte deflektor na elektrodovou sestavu.



Obrázek 5-1 Údržba zařízení – stříkací pistole namontovaná na tyči Zobrazeno bez otočného držáku (zobrazeno s difuzorem HD)

- |                      |                             |                             |
|----------------------|-----------------------------|-----------------------------|
| 1. Matice trysky     | 4. Těsnění                  | 6. HD difuzor               |
| 2. Tryska            | 5. Trubka pro výstup prášku | 7. Hadice pro přívod prášku |
| 3. Sestava elektrody |                             |                             |

## Část 6

## Odstraňování závad



**VAROVÁNÍ:** Následující úkony smí provádět pouze kvalifikovaný personál. Dodržujte bezpečnostní pokyny uvedené v tomto dokumentu a ve všech dalších souvisejících dokumentech.

Tyto postupy pro řešení problémů se týkají pouze nejčastějších problémů. Pokud problém nelze vyřešit pomocí zde uvedených informací, obraťte se o pomoc na místního zástupce společnosti Nordson.

**POZNÁMKA:** Problémy související s moduly iFlow najdete v příslušném návodu k ovladači.

## Obecná tabulka pro řešení problémů

Problém	Možná příčina	Nápravné opatření	Poznámka
1. Nerovnoměrný vzor, nestabilní nebo nedostatečný tok prášku	Ucpání stříkací pistole, hadice pro přívod prášku nebo čerpadla	<ol style="list-style-type: none"> <li>1. Vyčistěte stříkací pistoli. Demontujte trysku a elektrodu a vyčistěte je.</li> <li>2. Odpojte hadici pro přívod prášku od stříkací pistole a vyfoukněte práškovou trubici vzduchovou pistolí.</li> <li>3. Odpojte přívodní hadici od čerpadla a stříkací pistole a vyfoukněte přívodní hadici. Pokud je přívodní hadice ucpaná práškem, vyměňte ji.</li> <li>4. Demontujte a vyčistěte čerpadlo.</li> </ol>	
	Opotřebovaná tryska, deflektor nebo elektroda, což má vliv na rozstřík	Demontujte, vyčistěte a zkontrolujte trysku, deflektor a sestava elektrod. Vyměňte opotřebované díly podle potřeby. Pokud je problémem nadměrné opotřebení nebo tavení nárazem, snižte průtok a proud atomizačního vzduchu.	
	Vlhký prášek	Zkontrolujte přívod prášku, vzduchové filtry a sušičku.	
	Nízký průtok vzduchu čerpadlem/ tlak	Nastavte průtok vzduchu/tlak čerpadla. Postupy pro odstraňování závad najdete v příručce k .	A
	Nesprávná fluidizace prášku v násypce	Zvyšte tlak fluidizačního vzduchu. Pokud problém přetrvává, odstraňte prášek ze zásobníku. Pokud je fluidizační deska znečištěná, vyčistěte ji nebo vyměňte.	
	Modul iFlow není kalibrován	Proveďte postup vynulování popsany v příručce k hardwaru regulátoru.	B
<i>Pokračování...</i>			

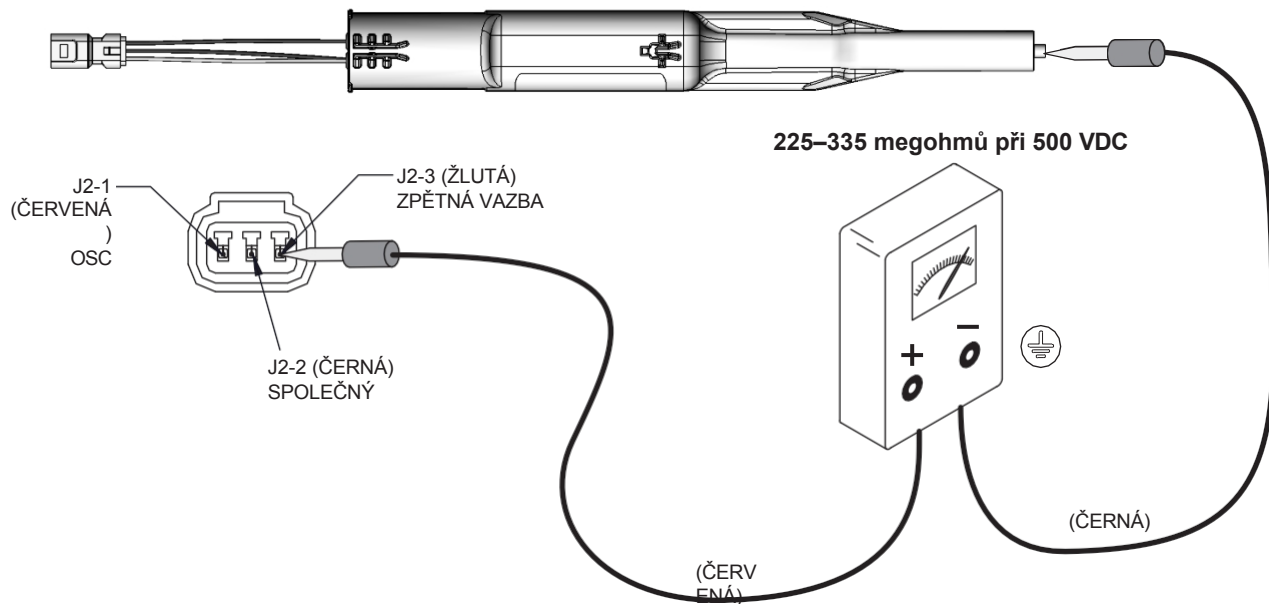
Problém	Možná příčina	Nápravné opatření	Poznámka
<b>2. Mezery v rozptylu prášku</b>	Opotřebovaná tryska nebo deflektor	Demontujte a zkontrolujte trysku nebo deflektor. Vyměňte opotřebované díly.	
	Ucpaná elektroda nebo dráha prášku	Demontujte elektrodovou sestavu a vyčistěte ji. V případě potřeby demontujte práškovou dráhu a vyčistěte ji.	
	Příliš vysoký průtok vzduchu pro proplachování elektrody Příliš vysoký průtok	Průtok vzduchového proplachu je řízen pevnou clonou. Další informace o řešení problémů naleznete v další informace o řešení problémů naleznete v příručce k regulátoru.	
<b>3. Ztráta obalu, špatná účinnost přenosu</b>	Nízké elektrostatické napětí	Zvyšte elektrostatické napětí.	
	Špatné připojení elektrody	Demontujte trysku a elektrodu. Vyčistěte elektrodu a zkontrolujte, zda není poškozená nebo zda na ní nejsou stopy uhlíku. Zkontrolujte odpor elektrody podle pokynů na straně 6-5. Pokud je elektroda v pořádku, odpojte napájení pistole a zkontrolujte její odpor podle pokynů na straně 6-4.	
	Špatně uzemněné části	Zkontrolujte, zda se na dopravním řetězu, válečcích a závěsech dílů nehromadí prášek. Odpor mezi díly a uzemněním musí být 1 megohm nebo méně. Pro dosažení nejlepších výsledků se doporučuje 500 ohmů nebo méně.	
<b>4. Stříkácí pistole nevydává kV (na displeji se zobrazuje 0 kV při spuštění stříkácí pistole), ale prášek se stříká</b>	Poškozený kabel stříkácí pistole	Proveďte <i>testy kontinuity kabelu</i> stříkácí pistole na straně 6-5. Pokud zjistíte přerušení nebo zkrat, vyměňte kabel.	
	Zkrat v napájení stříkácí pistole	Proveďte <i>test odporu napájecího zdroje</i> na straně 6-4.	
<b>5. Ze stříkácí pistole nevychází žádný výstup kV (rozhraní zobrazuje výstup kV), ale prášek se stříká</b>	Napájení stříkácí pistole je přerušeno	Proveďte <i>test odporu napájecího zdroje</i> na straně 6-4.	
	Poškozený kabel stříkácí pistole	Proveďte <i>testy kontinuity kabelu</i> stříkácí pistole na straně 6-5. Pokud zjistíte přerušení nebo zkrat, vyměňte kabel.	
<b>6. Nedostatečný průtok vzduchu pro proplachování elektrody</b>	Nahromadění prášku na špičce elektrody	Průtok vzduchu je řízen pevnou clonou. Zkontrolujte hadici pro proudění vzduchu a zkontrolujte průtok na výstupní přípojce při spuštění stříkácí pistole. Další informace o řešení problémů naleznete v příručce k ovladači.	
<i>Pokračování...</i>			

Problém	Možná příčina	Nápravné opatření	Poznámka
<b>7. Nízký průtok prášku nebo kolísání průtoku prášku</b>	Nízký přívod vzduchu	Tlak přívodu vzduchu do ovládací konzole musí být vyšší než 5,86 bar (85 psi).	B
	Nízký průtok čerpadla	Upravte dopravní vzduch. Další informace o řešení problémů naleznete v příručce k ovladači.	
	Zaseknutý filtr přívodního vzduchu nebo plná nádoba filtru – kontaminace průtoku vodou kontaminace průtoku regulátoru	Vyjměte misku a vypusťte vodu/nečistoty. V případě potřeby vyměňte filtrační vložku. Vyčistěte systém, v případě potřeby vyměňte součásti.	
	Regulátor tlaku vzduchu modulu iFlow je nastaven na příliš nízkou hodnotu	Nastavte regulátor ovladače na 5,86 bar (85 psi). Viz návodu k použití sady pro ověření průtoku vzduchu iFlow.	B
	Ucpání průtokového ventilu modulu iFlow nebo průtokového ventilu Encore LT	Viz příručka k regulátoru.	B
	Zauzlená nebo ucpaná vzduchová hadice	Zkontrolujte, zda nejsou hadice pro proudění a rozprašování vzduchu zkroucené.	A
	Čerpadlo není správně smontováno	Viz příručka k čerpadlu HDLV.	A
	Opotřebované hrdlo čerpadla	Vyměňte hrdlo čerpadla.	A
	Ucpání sací trubice	Zkontrolujte, zda trubici pro sběr neblokují nečistoty nebo sáček (jednotky VBF).	A
	Příliš nízký tlak fluidizačního vzduchu	Pokud je fluidizační vzduch nastaven na příliš nízkou hodnotu, čerpadlo nebude pracovat s maximální účinností.	A
	Ucpaná hadice na prášek	Vyfoukněte hadici na prášek stlačeným vzduchem.	A
	Zlomená hadice na prášek	Zkontrolujte, zda není hadice na prášek zalomená.	
	Příliš dlouhá hadice na prášek	Zkraťte hadici.	
	Ucpání cesty prášku ve stříkací pistoli	Zkontrolujte spojku hadice, trubici pro prášek a držák elektrody, zda nejsou poškozené nárazem nebo zanesené nečistotami. V případě potřeby vyčistěte stlačeným vzduchem.	
Obrácené potrubí pro proudění a rozprašování vzduchu	Zkontrolujte průtok a vedení atomizačního vzduchu a opravte případné nesprávné.		
<b>8. Při spuštění stříkací pistole není kV, průtok prášku je v pořádku</b>	kV nastaveno na nulu	Změňte kV na kladnou hodnotu.	
	Zkontrolujte, zda na obrazovce alarmu nejsou nějaké zprávy.	Postup při řešení problémů najdete v příručce k ovladači.	
<b>9. Žádný tok prášku při spuštění stříkací pistole, kV v pořádku</b>	Vstupní vzduch vypnutý	Zkontrolujte přívod vzduchu do konzoly regulátoru.	B
	Zkontrolujte, zda na obrazovce alarmů nejsou nějaké zprávy.	Postup při odstraňování závad najdete v příručce k ovladači.	B
<b>10. Průtok pistole % se nezvyšuje, vždy 0</b>	Celkový vzduch nastaven na nulu	Pokud je celkový objem vzduchu nastaven na nulu, nelze upravit procentuální průtok . Změňte celkový průtok na kladnou hodnotu.	B
POZNÁMKA: A. Platí pouze pro systémy HDLV. B. Platí pouze pro systémy VT.			

## Zkouška odporu napájecího zdroje

Pomocí megohmmetru zkontrolujte odpor napájecího zdroje od zpětnovazební svorky J2-3 na konektoru ke kontaktnímu kolíku uvnitř přední části. Odpor by měl být v rozmezí 225–335 megohmů. Pokud je naměřená hodnota nekonečná, prohodte sondy měřicího přístroje. Pokud odpor nespadá do tohoto rozmezí, vyměňte napájecí zdroj.

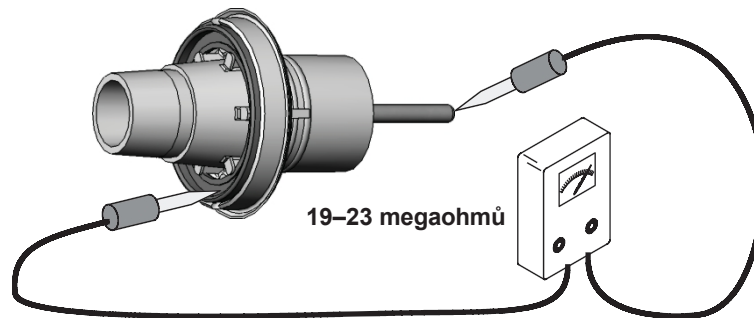
**POZNÁMKA:** Existuje několik proměnných, které mohou ovlivnit hodnoty měřené megohmmetrem (teplota a měřicí napětí). Pokud se výstupní napětí megohmmetru liší od nastavení 500 VDC, bude to mít přímý vliv na přesnost měření. Měření by měla být prováděna při pokojové teplotě 22 °C nebo 72 °F. Nechte multiplikátor vychladnout na pokojovou teplotu, abyste dosáhli opakovatelných výsledků.



Obrázek 6-1 Zkouška odporu napájecího zdroje

## Zkouška odporu elektrodové sestavy

Pomocí megohmmetru změřte odpor elektrodové sestavy od kontaktního kroužku na zadní straně k anténnímu vodiči na přední straně. Odpor by měl být 19–23 megohmů. Pokud odpor není v tomto rozmezí, vyměňte elektrodovou sestavu.



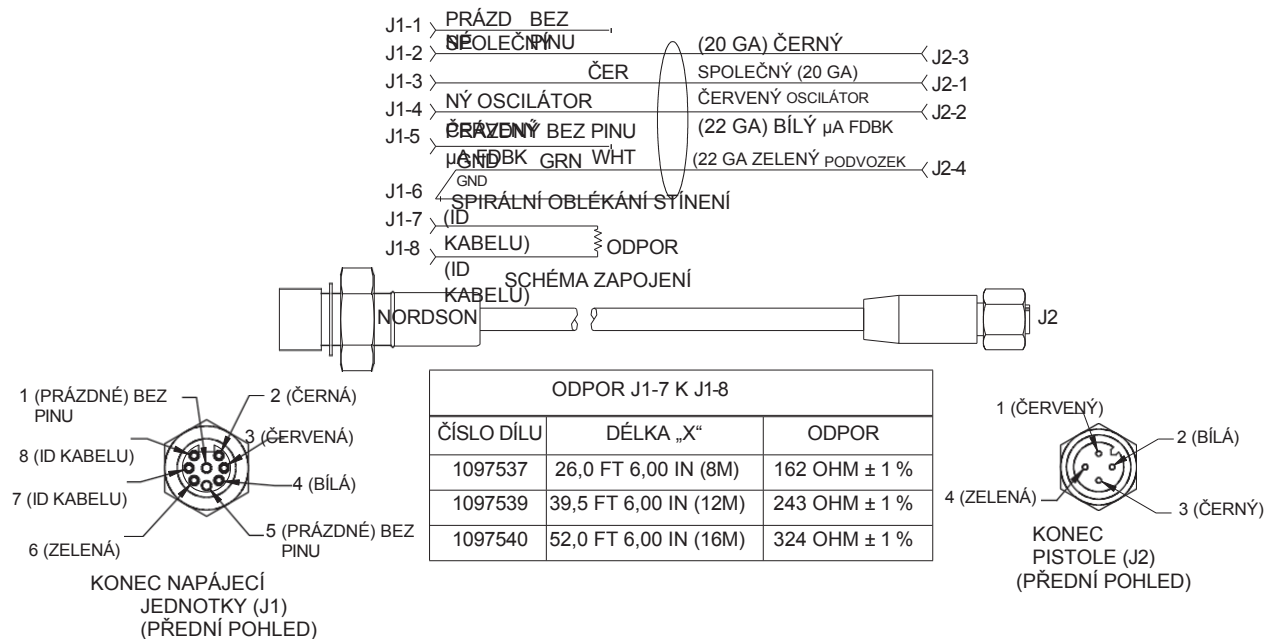
Obrázek 6-2 Zkouška odporu elektrodové sestavy

## Zkouška spojitosti kabelů

K ověření spojitosti kabelů a kabelového svazku stříkací pistole použijte standardní ohmmetr.

### Kabel stříkací pistole

Tento kabel je k dispozici v délkách 8, 12 a 16 metrů (26, 39 a 52 stop). Používá se pro stříkací pistole s montáží na tyč i na trubku.



Obrázek 6-3 Kabel stříkací pistole



## Oddíl 7

# Opravy



**UPOZORNĚNÍ:** Následující úkony smí provádět pouze kvalifikovaný personál. Dodržujte bezpečnostní pokyny uvedené v tomto dokumentu a ve všech dalších souvisejících dokumentech.

## Opravy základních zbraní

### Demontáž základního děla



**VAROVÁNÍ:** Demontáž základní pistole se nedoporučuje, protože při nesprávné instalaci může dojít k poškození napájecího zdroje. Následující úkony smí provádět pouze kvalifikovaný personál.

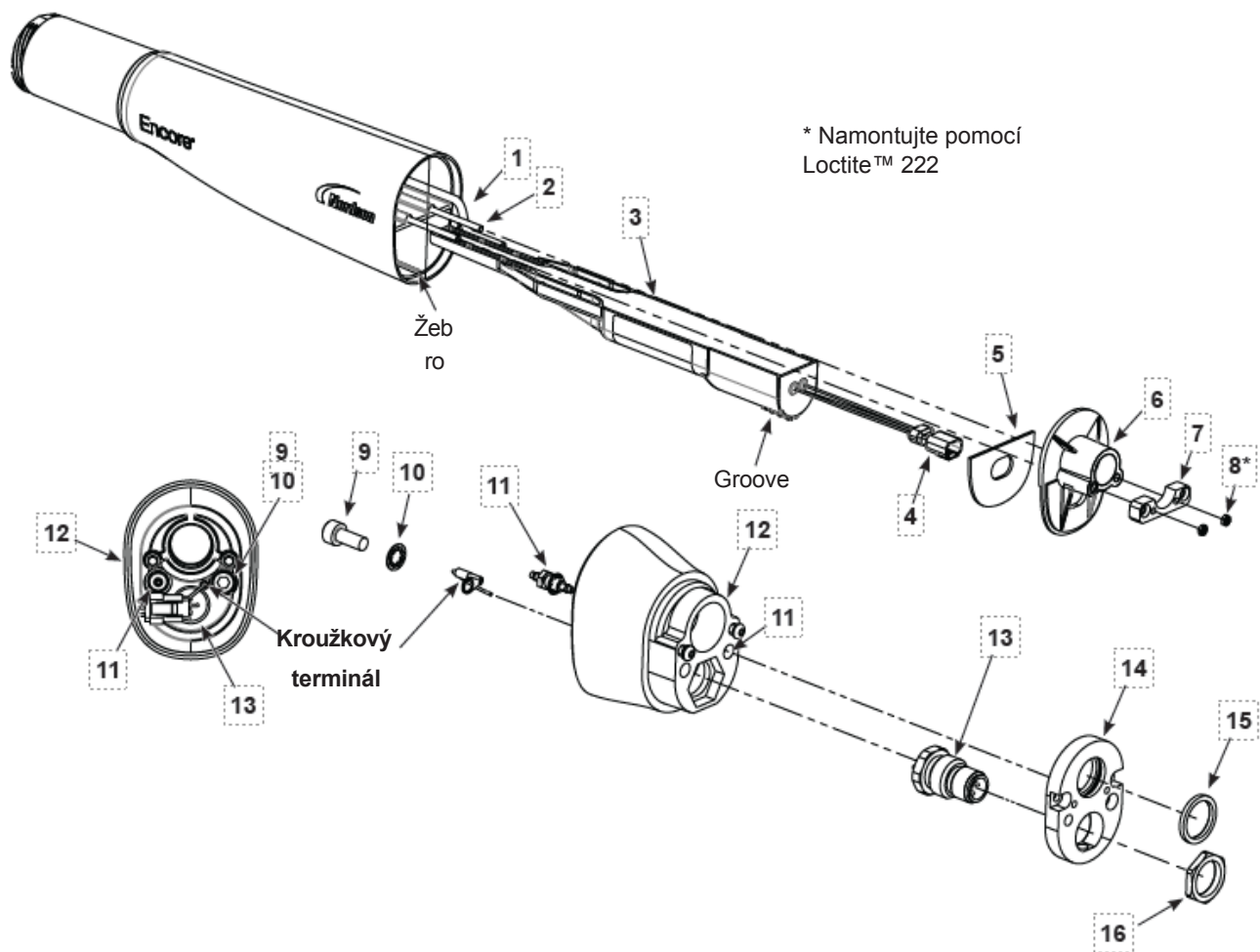
Postup je uveden na obrázku 7-1 a obrázku 7-2.

1. Odšroubujte dva šrouby M3 (19) z uzemňovací desky (14) a sejměte pojistné podložky (18).
2. Sejměte čtyřhranný kroužek (15) z uzemňovací desky (14). Pokud je čtyřhranný kroužek poškozený, vyměňte jej za nový.
3. Odstraňte matici zásuvky (16) ze svazku zásuvky (13), vytáhněte uzemňovací desku ze zadní části těla stříkací pistole (17) a provlečte svazek zásuvky tělem.
4. Demontujte sestavu trysky a elektrody podle popisu v části *Údržba opotřebitelných dílů v práškovém lakování* v kapitole *Údržba*.
5. Opatrně stáhněte zadní část stříkací pistole (17) z přepážky (6) a odpojte napájecí kabel (4) od kabelového svazku zásuvky (13).
6. Odpojte hadici filtrační sestavy (1) od trnitého šroubení (11) uvnitř zadní tělese.
7. Odstraňte šestihřanné matice (8) ze šroubové desky (7). Vytáhněte přepážku (6) z předního těla pistole (20).

**POZNÁMKA:** Čepy (2) by nikdy neměly být odstraněny z přední části těla pistole (20).

8. Trubice filtrační sestavy (1) v těle stříkací pistole je součástí vzduchové filtrační sestavy, která zajišťuje proplachování elektrody vzduchem. Chcete-li vyměnit vzduchovou filtrační sestavu, vytáhněte ji z přední části těla stříkací pistole.
9. Vysuňte napájecí zdroj (3) z těla pistole.
10. Těsnění (5) je připevněno k přepážce pomocí tlakově citlivého lepidla. Pokud je těsnění poškozené, vyměňte ho za nové.
11. Chcete-li demontovat zadní část těla, odstraňte šroub (9), pojistnou podložku (10) a trnovou spojku (11) z vnitřní části zadní části těla stříkací pistole (17). K tomu budete potřebovat 3mm šestihřanný klíč a 1/4palcovou hlubokou nástrčnou hlavici.

## Demontáž základního děla (pokračování)



Obrázek 7-1 Demontáž základní stříkací pistole

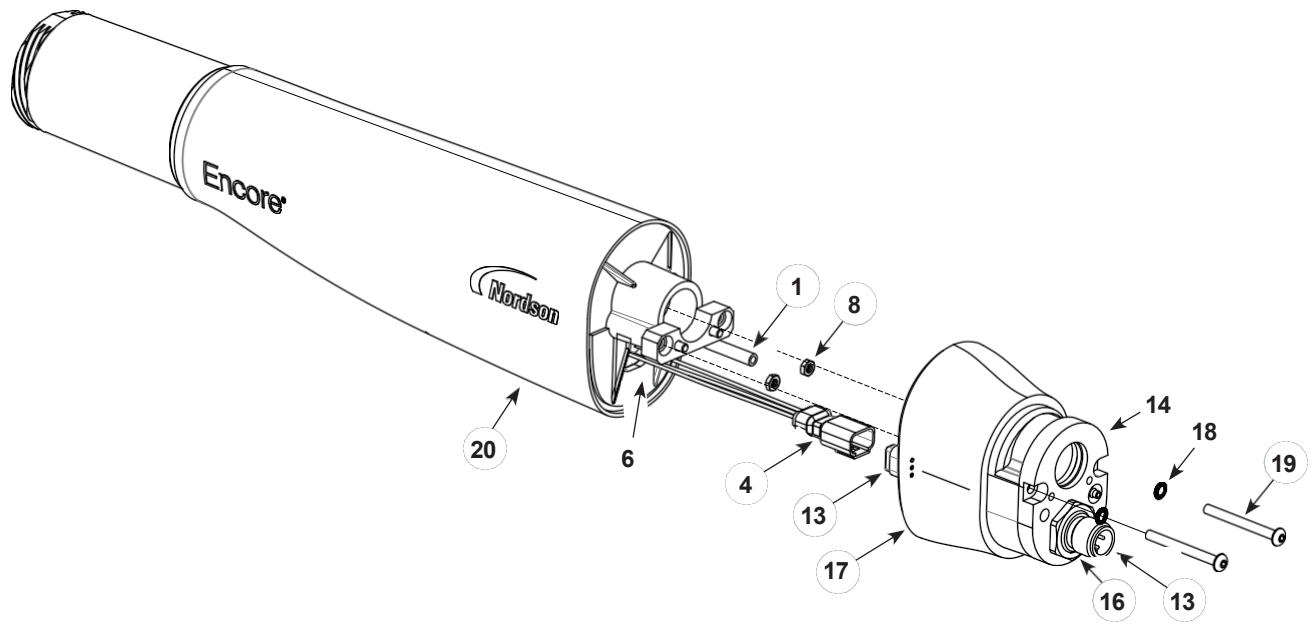
- |                              |  |                             |
|------------------------------|--|-----------------------------|
| 1. Potrubí filtrační sestavy | 7. Šroubovací deska                    | 13. Kabelový svazek zásuvky |
| 2. Čepy                      | 8. Šestihranné matice                  | 14. Uzemňovací deska        |
| 3. Napájecí zdroj            | 9. Šroub                               | 15. Čtyřkruhový             |
| 4. Napájecí kabel            | 10. Pojistná podložka                  | 16. Matice zásuvky          |
| 5. Těsnění                   | 11. Hrotová spojka a pojistná podložka |                             |
| 6. Přepážka                  | 12. Zadní část zbraně                  |                             |

## Základní sestava zbraně

**POZNÁMKA:** Pokud máte sadu, která kombinuje napájecí zdroj a sestavu těla, přeskočte krok 2 a přejděte ke kroku 3.

Viz obrázek 7-1 a obrázek 7-2.

1. Při zpětné montáži upevněte zemní svorku s prstencovým jazýčkem k zadnímu tělu stříkací pistole pomocí šroubu (9) a pojistné podložky (10). Utáhněte šroub momentem 12–15 in-lb (1,3–1,6 N•m).
2. Nainstalujte napájecí zdroj (3) do přední části těla pistole (20) a ujistěte se, že žebro těla stříkací pistole zapadá do drážky na napájecím zdroji. Napájecí zdroj pevně usadit do těla stříkací pistole.
3. Provedte kabelový svazek napájecího zdroje (4) přes přepážku (6) a poté namontujte přepážku a šroubovací desku (7) přes čepy těla stříkací pistole (2).
4. Naneste lepidlo na zajištění závitů Loctite™ 222 na šestihranné matice (8) před jejich nasazením na čepy (2). Utáhněte matice momentem 4 in-lb (0,4 N•m) pomocí 3/16-palcového klíče na matice nebo nástrčného klíče.
5. Připojte kabelový svazek zásuvky (13) ke kabelovému svazku napájení (4). Zasuňte konektory kabelového svazku (4, 13) do zadní části těla.
6. Provedte kabelový svazek zásuvky (13) zadní částí těla stříkací pistole (17). Utáhněte matici (16) utáhněte momentem 35–40 in-lb (3,5–4,5 N•m).
7. Připojte hadici filtrační sestavy (1) k trnové spojce (11) na vnitřní straně zadní části těla pistole. Přebytečnou hadici pro čistý vzduch zasuňte do těla stříkací pistole.
8. Připevněte těsnění (5) k přepážce pomocí tlakově citlivého lepidla.
9. Nainstalujte a usadit čtyřhranný kroužek (15) do uzemňovací desky (14).
10. Umístěte uzemňovací desku (14) na zadní část těla pistole. Nasadte pojistné podložky (18) na šrouby M3 (19) a poté šrouby zašroubujte do uzemňovací desky. Utáhněte šrouby M3 pomocí 2mm šestihranného klíče momentem 4,9 in-lb (0,5 N•m).



Obrázek 7-2 Sestava základní stříkací pistole

- |                             |                       |                             |
|-----------------------------|-----------------------|-----------------------------|
| 1. Potrubí sestavy filtru   | 13 Svorka konektoru   | 18. Podložka                |
| 4. Napájecí kabelový svazek | 14. Uzemňovací deska  | 19. Šrouby M3               |
| 6. Přepážka                 | 16. Matice zásuvky    | 20. Přední část těla zbraně |
| 8. Šestihranné matice       | 17. Zadní část zbraně |                             |

Tato stránka je záměrně prázdná.

# Oprava sady

## Demontáž trubkové montáže

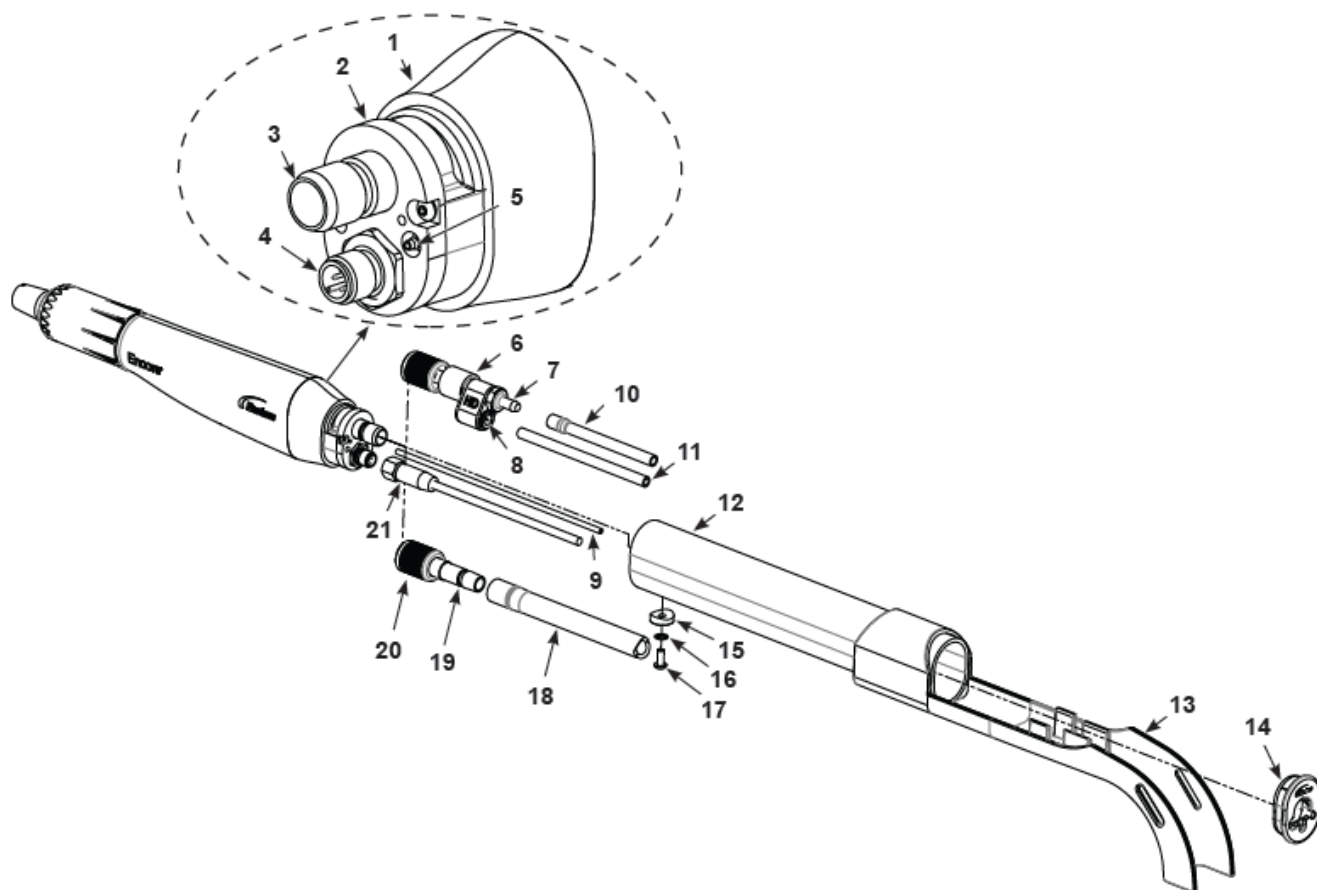
Viz obrázek 7-3.

1. Odšroubujte šroub M5 (17) a sejměte pojistnou podložku (16) a sedlovou podložku (15) z uzemňovací desky.
2. Nasuňte montážní trubku (12) z těla pistole (1).
3. Sejměte hadicovou sponu z hadice pro přívod prášku (18).
4. Odstraňte hadici pro přívod prášku z hadicového konektoru:
  - a. **U venturiho systémů (VT):** Odstraňte hadici pro přívod prášku (18) z hadice VT. konektor (19) tak, že vytáhnete hadici pro přívod prášku (18) z konektoru hadice (19).
  - b. **U systémů HD:** Odstraňte 8mm hadici pro přívod prášku (10) z difuzoru HD (6) tak, že vytáhnete hadici pro přívod prášku (10) z konektoru hadice (7).
5. Odstraňte hadicovou spojku z trubice na prášek:
  - a. **U venturiho systémů (VT):** Odstraňte hadicovou spojku VT (19) z trubice na prášek (3) povolením pojistné matice. Poté vytáhnete hadicovou spojku VT (19) z trubice na prášek.
  - b. **U systémů HD:** Odstraňte difuzor HD (6) z trubice na prášek (3) uvolněním pojistné matice. Poté vytáhnete difuzor HD (6) z trubice na prášek.
6. Odpojte kabel pistole (21) ze zásuvky kabelového svazku pistole (4).

**POZNÁMKA:** Pokud používáte difuzor HD, odpojte modrou 6mm rozprašovací trubici (11) od spojky trubek (8) připojené k difuzoru HD.

7. Provedte kabel, trubku a hadici montážní trubkou a poté koncovkou (14).

**POZNÁMKA:** Montáž se provádí v opačném pořadí než demontáž. Konkrétní pokyny najdete v části Instalace.  
konkrétní pokyny.



Obrázek 7-3 Připojení stříkáč pistolí T ube-Mount

- |  |  |   |
|--|--|---|
| 1. Tělo pistole                            | 9. 4mm trubice pro vzduchové čištění elektrody | 17. Šroub M5                                    |
| 2. Uzemňovací deska                        | 10. 8mm hadice pro přívod prášku               | 18. Hadice pro přívod prášku 12,7 mm nebo 11 mm |
| 3. Trubice na prášek                       | 11. 6mm atomizační trubice                     | 19. Spojka hadice VT                            |
| 4. Zásuvka kabelového svazku pistole       | 12. Montážní trubka                            | 20. Pojistná matice konektoru hadice VT         |
| 5. Hrotová spojka (proplachování vzduchem) | 13. Závěs hadice                               | 21. Kabel pistole                               |
| 6. HD difuzor (s pojistnou maticí)         | 14. Koncová krytka                             |   |
| 7. HD hadicová spojka                      | 15. Podložka                                   |   |
| 8. Spojka trubek                           | 16. Pojistná podložka                          |   |

## Demontáž pistole namontované na tyči

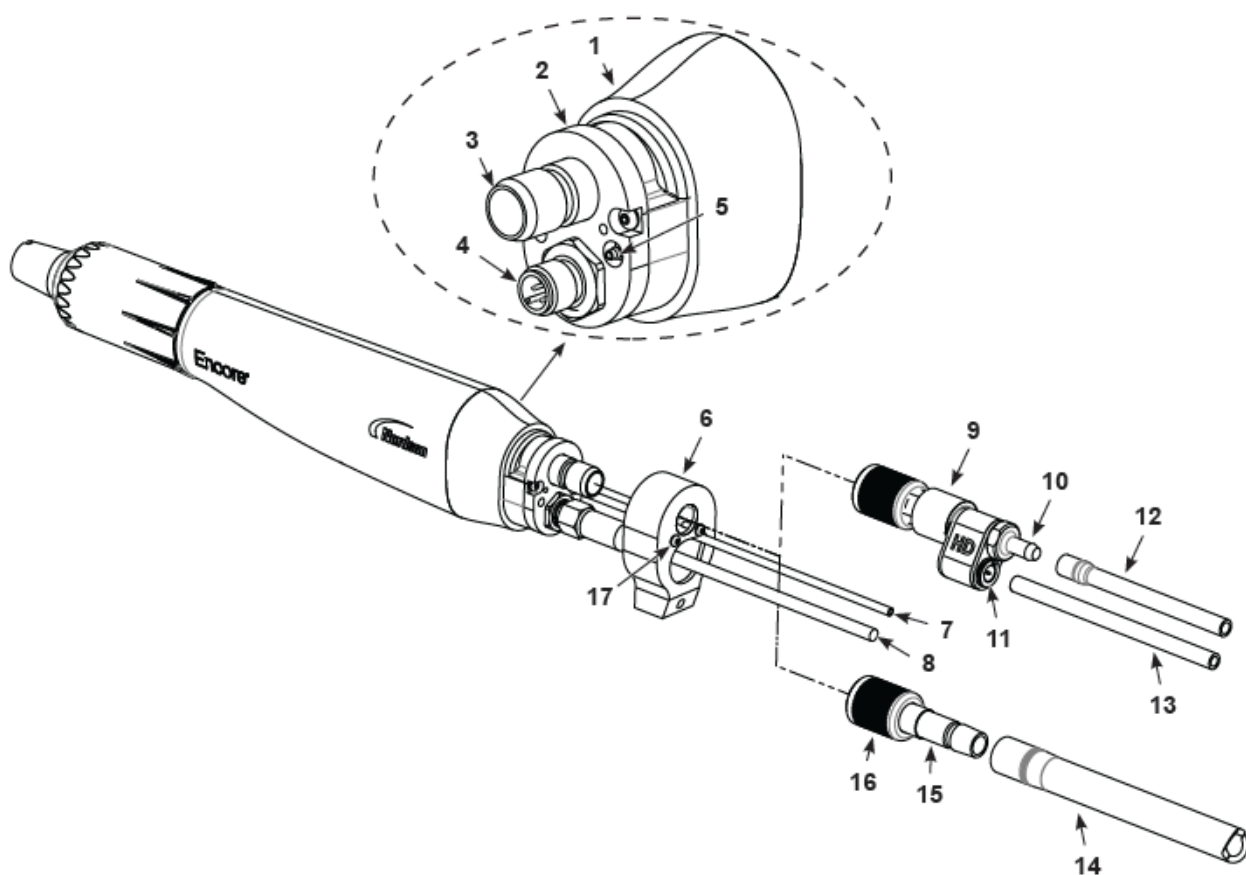
Viz obrázek 7-4.

1. Sejměte hadicovou sponu z hadice pro přívod prachu (14) a konektoru hadice VT (19).
2. Odstraňte hadici pro přívod prášku z konektoru hadice:
  - a. **U venturiho systémů (VT):** Odstraňte hadici pro přívod prášku (14) z konektoru hadice VT (15) tak, že hadici pro přívod prášku vytáhnete z konektoru hadice (15).
  - b. **Pro systémy HD:** Odstraňte 8mm hadici pro přívod prášku (12) z difuzoru HD. (9) vytažením hadice pro přívod prášku z hadicového konektoru (10).
3. Odstraňte hadicovou spojku z trubice na prášek:
  - a. **U venturiho systémů (VT):** Odstraňte konektor hadice VT (15) z trubice na prášek (3) uvolněním pojistné matice (16). Poté vytáhnete konektor hadice VT (15) z trubice na prášek.
  - b. **U systémů HD:** Odstraňte difuzor HD (9) z trubice na prášek (3) uvolněním pojistné matice. Poté vytáhnete difuzor HD (9) z trubice na prášek.
4. Odpojte průhlednou 4mm trubici pro proplachování elektrody vzduchem (7) od malé trnité spojky (5) na těle pistole.
5. Odpojte kabel pistole (8) ze zásuvky kabelového svazku pistole (4).

**POZNÁMKA:** Pokud používáte difuzor HD, odpojte modrou 6mm rozprašovací trubici (13) od spojky trubek (11) připojené k difuzoru HD.

6. Odstraňte adaptér pro upevnění stříkací pistole na tyč (6) ze zadní části těla pistole (1) odšroubováním šroubů M3 (17) s pojistnými podložkami na zadní straně adaptéru pro upevnění na tyč pomocí 2mm imbusového klíče.

**POZNÁMKA:** Montáž se provádí v opačném pořadí než demontáž. Konkrétní pokyny najdete v části věnované instalaci.  
konkrétní pokyny.



Obrázek 7-4 Stříkáč s držákem na tyči

1. Tělo pistole
2. Uzemňovací deska
3. Trubice na prášek
4. Zásuvka pro kabel pistole
5. Hrotová spojka (vzduchové čištění)
6. Adaptér pro montáž na tyč

7. 4mm trubice pro vzduchové čištění elektrody
8. Kabel pistole
9. HD difuzor (s pojistnou maticí)
10. HD hadicová spojka
11. Spojka hadice
12. 8mm hadice pro přívod prášku

13. 6mm atomizační trubice
14. 12,7mm nebo 11mm hadice pro přívod prášku
15. VT hadicová spojka
16. Pojistná matice konektoru hadice VT
17. Šroub M3 x 30



# Část 8

## Díly

### Díly

Chcete-li objednat náhradní díly, zavolejte do zákaznického centra společnosti Nordson Industrial Coating Solutions na číslo (800) 433-9319 nebo se obraťte na místního zástupce společnosti Nordson.

### Použití ilustrovaného seznamu dílů

Čísla ve sloupci Položka odpovídají číslům, která identifikují díly v ilustracích za každým seznamem dílů. Kód NS (není zobrazeno) označuje, že uvedený díl není ilustrován. Pomlčka (—) se používá, když se číslo dílu vztahuje na všechny díly v ilustraci.

Číslo ve sloupci „Díl“ je číslo dílu společnosti Nordson Corporation. Řada pomlček v tomto sloupci (-----) znamená, že díl nelze objednat samostatně.

Sloupec Popis uvádí název dílu, jeho rozměry a případně další charakteristiky. Odstavce ukazují vztahy mezi sestavami, podsestavami a díly.

- Pokud objednáte sestavu, budou zahrnuty položky 1 a 2.
- Pokud si objednáte položku 1, bude zahrnuta i položka 2.
- Pokud objednáte položku 2, obdržíte pouze položku 2.

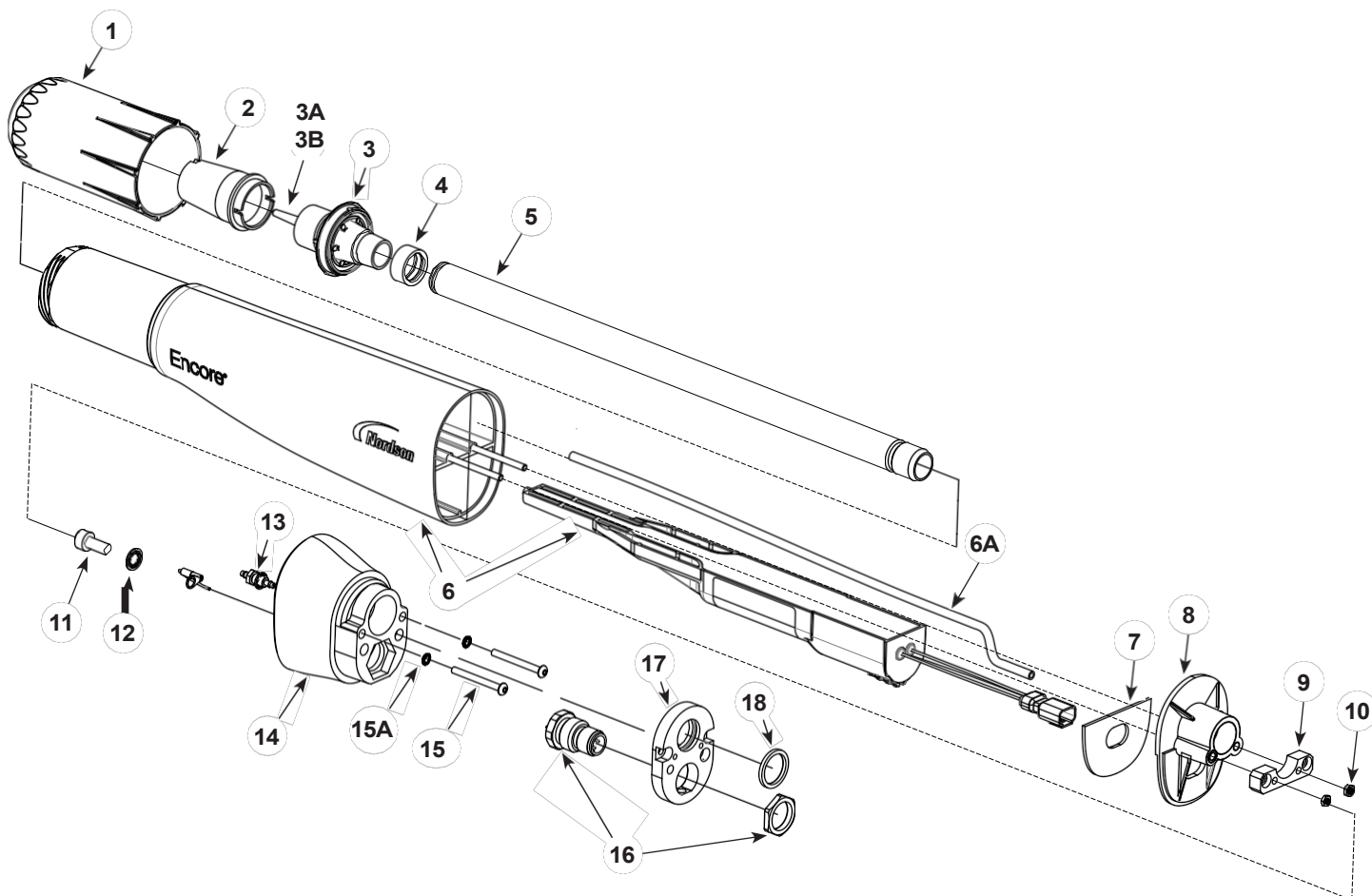
Číslo ve sloupci Množství udává požadované množství na jednotku, sestavu nebo podsestavu. Kód AR (dle potřeby) se používá, pokud je číslo dílu hromadnou položkou objednanou v určitém množství nebo pokud množství na sestavu závisí na verzi nebo modelu produktu.

Písmena ve sloupci Poznámka odkazují na poznámky na konci každého seznamu dílů.

Poznámky obsahují důležité informace o použití a objednávání. Poznámkám je třeba věnovat zvláštní pozornost.

Položka	Díl	Díl	Díl	Popis	Množství	Poznámka
—	-----	—	—		—	
1	-----					
2						
<i>Pokračování...</i>						
POZNÁMKA: A. B. NS: Není zobrazeno AR: Podle potřeby						

# Základní stříkací pistole



Obrázek 8-1 Části stříkací pistole

Viz obrázek 8-1.

Položka	Část	Popis	Počet	Poznámka
—	1624523	APLIKÁTOR, auto, encore,		
1	1081638	• MATICE, tryska, aplikátor, Encore	1	
2	1081657	• TRYSKA, plochý rozstřík, 3 mm, Encore,	1	A
3	1604824	• ELEKTRODA, Encore, plochý rozstřík	1	B
3A	-----	•• ELEKTRODA, pružinový kontakt, balená	1	
3B	-----	•• DRŽÁK, elektroda, M3, plochý rozstřík, Encore	1	B
4	1097527	• TĚSNĚNÍ, trubice, prášek	1	
5	1097524	• TUBE, prášek, montáž na tyč, automatická, Encore	1	C
6	1608279	• SADA, záporný zdroj napájení/karoserie automobilu, Encore	1	
6A	-----	•• FILTR, aplikátor	1	
—	1625607	• SADA, přepážka, auto, Encore	1	
7	-----	•• TĚSNĚNÍ, kryt multiplikátoru, aplikátor, Encore	1	
8	-	•• PRŮCHODKA, karoserie, přední, automatická, Encore	1	
9	-	•• DESKA, šroub, zinek	1	
10	UA	•• MATICE, šestihřanná, 4-40	2	
—	1625590	• SADA, zadní část karoserie, zbraň, auto, Encore	1	
11	UA	• ŠROUB, závitová hlavice, M5 x 12, ocel, zinek	1	
12	UA	•• PODLOŽKA, pojistná, vnitřní, M5, zinek	1	
13	-----	•• Spojka, přepážková, ostnatá, dvojité, trubka 10-32 x 4 mm	1	
14	-	• TĚLO, pistole, zadní, automatické, Encore	1	
15	UA	•• ŠROUB, vnitřní šestihřan, M3 x 30, ZN	2	
15A	UA	•• PODLOŽKA, pojistná, vnitřní, M3, ocel, zinek	2	
16	-----	•• ZÁSUVKA, pistolový kabelový svazek	1	
17	-	•• DESKA, uzemnění, auto, Encore,	1	
18	-----	•• ČTYŘKRÁTKÝ PRSTENEC, Viton™, 0,614ID x 0,070	1	
NS	UA	• SVORKA, hadice, 0,637–0,795 vnější průměr	2	

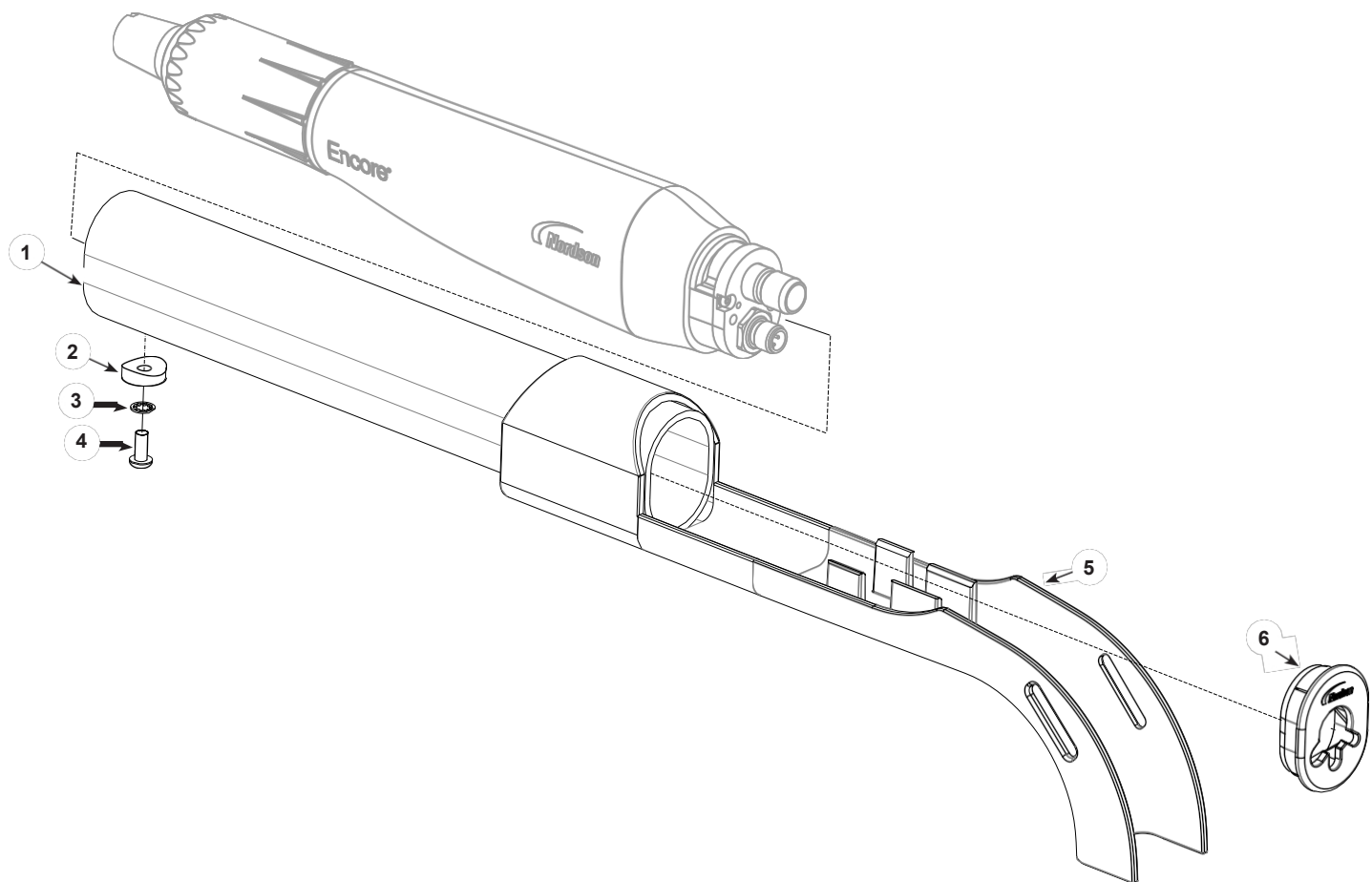
POZNÁMKA: A. Kompletní seznam dostupných plochých rozstříkacích trysek, kuželových trysek a deflektorů naleznete v části Náhradní díly.

B. Pouze pro ploché rozstříkací trysky. Sestavy/díly pro použití s kuželovými tryskami a deflektory.

C. Pro použití s hadicí 11 mm a 12,7 mm.

UA: Nelze zakoupit prostřednictvím společnosti Nordson. Obráťte se na místního distributora nebo místní zdroj.

# Aplikátor s trubkovým uchycením



Obrázek 8-2 T ube-Mount Spray Gun Parts

Viz obrázek 8-2.

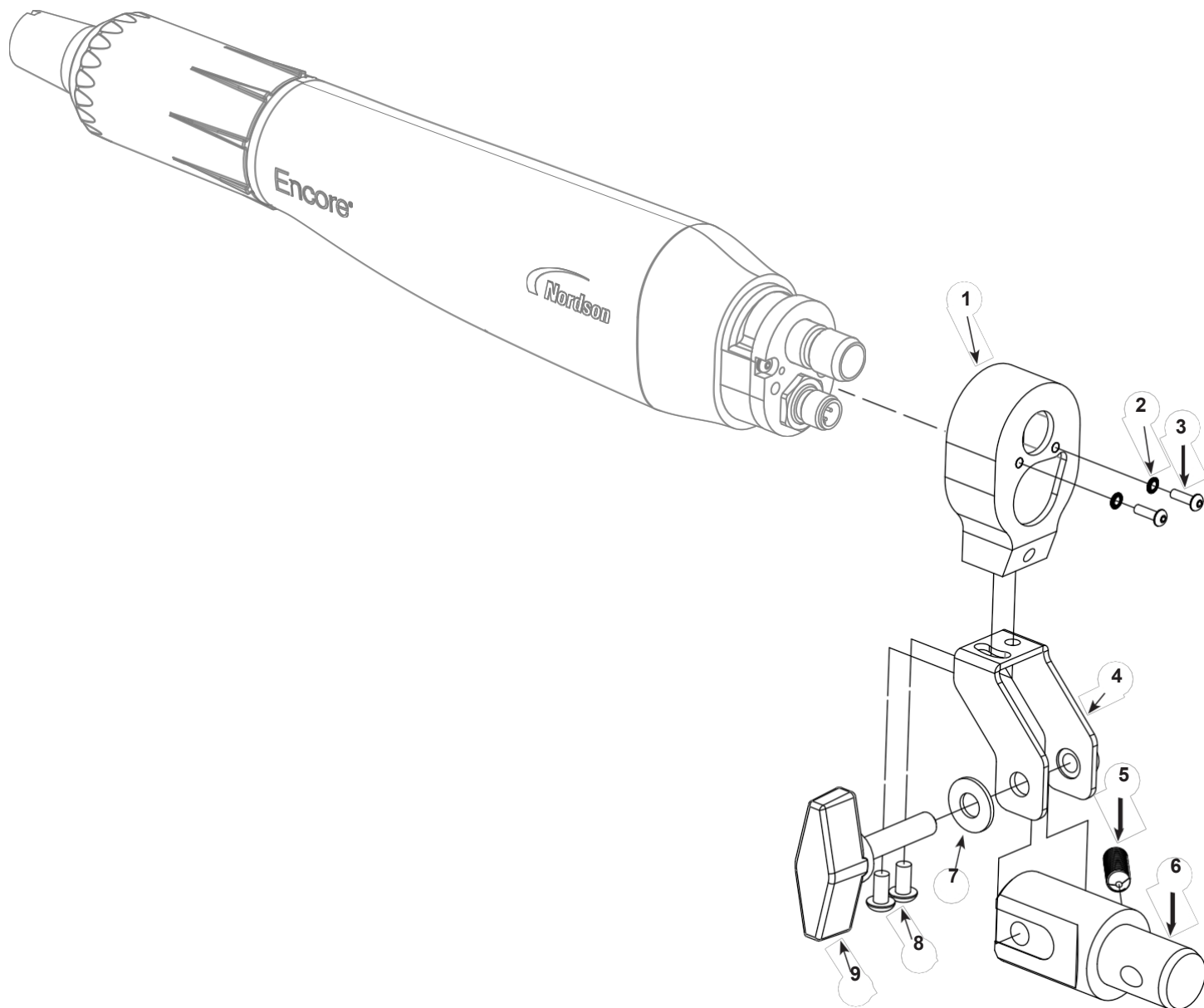
Položka	Část	Popis	Počet	Poznámka
—	1625163	SADA, trubka, držák, auto, Encore, 5 ft	1	A
—	1625164	SADA, trubka, držák, automatický, Encore, 6 ft	1	A
—	1625165	SADA, trubka, držák, automatický, Encore, 8 ft	1	A
1	----	• TUBE, držák, auto, Encore	1	A
—	1626031	• SADA, hardware, držák trubky, Encore	1	
2	-----	• • PODLOŽKA, sedlo, trubkové uchycení, auto, Encore	1	
3	UA	• • PODLOŽKA, zámek, vnitřní, M5, zinek	1	
4	UA	• • ŠROUB, knoflík, objímka, M5 x 12, zinek	2	
5	1612462	• ZÁVĚS, hadice, automatická pistole	1	
6	-----	• KRYTKA, koncová, trubková	1	

POZNÁMKA: A. Délka trubkové montáže závisí na konkrétním použití.

NS: Není zobrazeno

AR: Podle potřeby

# Aplikátor s montáží na tyč



Obrázek 8-3 Díly stříkací pistole s držákem na tyči

Viz obrázek 8-3.

**POZNÁMKA:** Kabely pro stříkací pistoli s montáží na tyč jsou volitelné. Viz *Kabely* v části *Díly* sekce pro dostupné kabely.

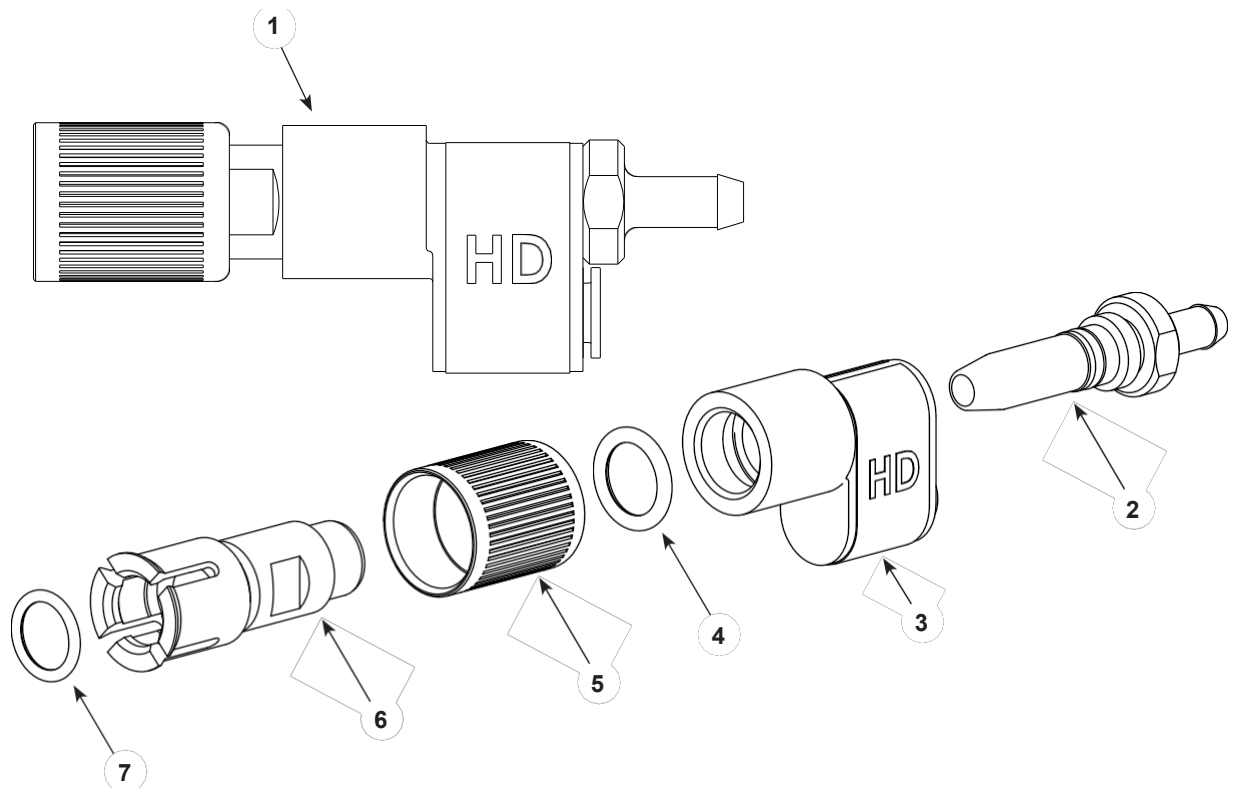
Položka	Část	Popis	Množství	Poznámka
—	1625160	SADA, montáž na tyč, auto, Encore	1	
1	----	• ADAPTÉR, držák, tyč	1	
2	UA	• PODLOŽKA, pojistná, M3, dvojité ozubená, zinková	2	
3	UA	• ŠROUB, knoflíkový, zásuvkový, M3 x 0,5 x 10, zinek	2	
4	-----	• DRŽÁK, montážní, tyč	1	
5	UA	• ŠROUB, sada, kuželový, M8 x 20, upevňovací prvek	1	
6	-----	• ADAPTÉR, trubka, úchyt, tyč	1	
7	UA	• PODLOŽKA, plochá, 0,34 x 0,74 x 0,06 palce, nylon	1	
8	UA	• ŠROUB, knoflíkový, s vnitřním šestihranem, M5 x 10	2	
9	-----	• KNOFLÍK, T-rukojeť	1	

NS: Není zobrazeno

UA: Nelze zakoupit prostřednictvím společnosti Nordson. Obráťte se na místního distributora nebo místní zdroj.

# HD difuzér pro automatický aplikátor Encore

Viz obrázek 8-4. Tento HD difuzor je volitelný.



Obrázek 8-4 Encore HD Vnitřní difuzor

Položka	Část	Popis	Počet	Poznámka
1	1625279	SADA, difuzor, auto, Encore HD	1	
2	-----	• ADAPTÉR, hadice, difuzor, Encore HD	1	
3	-	• KRYT, externí difuzor, Encore HD	1	
4	UA	• O-Kroužek, silikon, 0,563 x 0,750 x 0,094	1	
5	-----	• DRŽÁK, konektor, hadice, univerzální, auto, Encore	1	
6	-	• ADAPTÉR, difuzor, Encore HD	1	
7	UA	• O-Kroužek, silikonový, vnitřní průměr 13 mm x šířka 2 mm	1	
NS	----	• Spojka, rovná, 10 mm t - 8 mm t	1	A

POZNÁMKA: A: Tato přípojka se používá pro instalace s trubkami o průměru 10 mm vycházejícími ze skříně čerpadla nebo napájecího centra. Tyto instalace vyžadují zmenšení trubek na 8 mm na posledních 3 metrech před připojením pistole/difuzoru.

UA: Nelze zakoupit prostřednictvím společnosti Nordson. Obráťte se na místního distributora nebo místní zdroj. NS: Není zobrazeno

## Oddíl 9

# Možnosti

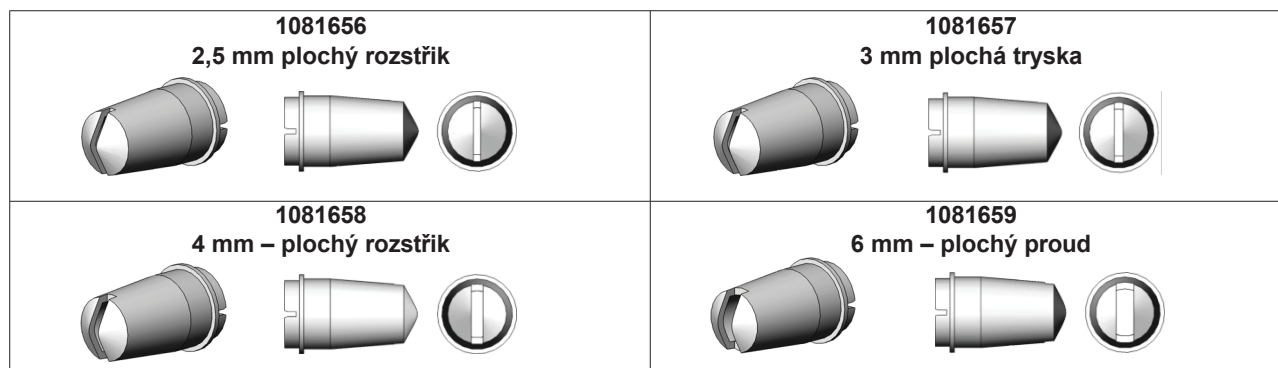
### Kabely

Tyto kabely spojují stříkáčací pistole s ovladačem stříkáčací pistole (integrována řídicí jednotka Encore HD iControl).

Část	Popis	Poznámka
1097537	KABEL, auto, Encore, 8 m (26,25 ft)	
1097539	KABEL, auto, Encore, 12 m (39,4 ft)	
1097540	KABEL, auto, Encore, 16 m (52,5 ft)	
1601344	KABEL, prodlužovací, Encore, 4 m (13,1 ft)	

### Ploché rozstříkovací trysky

Viz obrázek 9-1. Ploché rozstříkovací trysky 2,5 a 4 mm jsou dodávány spolu s rozstříkovací pistolí. Všechny ostatní ploché rozstříkovací trysky jsou volitelné.



Obrázek 9-1 Ploché trysky

### Trysky s křížovým řezem



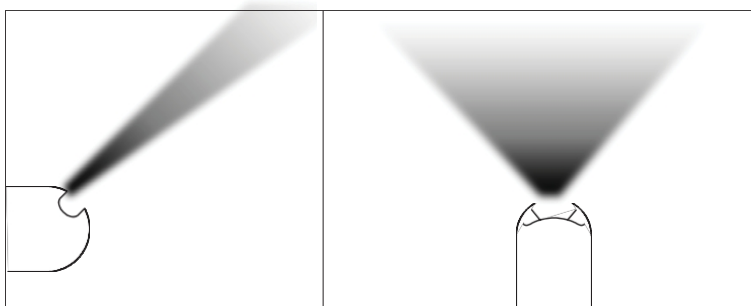
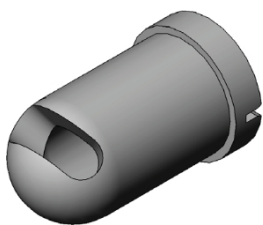
Obrázek 9-2 Trysky pro příčný řez

# 45stupňová rohová tryska

Viz obrázek 9-3.

<b>Rozstřikovací vzor</b>	Široký vějířový vzor kolmo k ose stříkací pistole
<b>Typ štěrbin</b>	Úhlový, příčný štěrbinový
<b>Použití</b>	Příruby a vybrání

Část	Popis	Poznámka
1102872	TRYSKA, rohová, Encore	



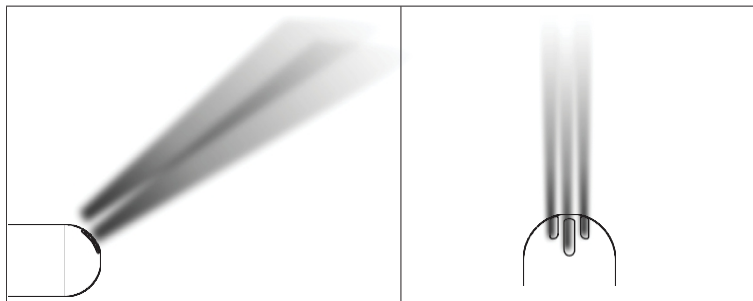
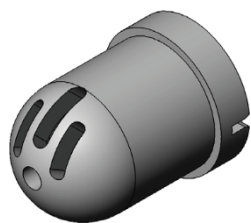
Obrázek 9-3 45stupňová rohová rozstřikovací tryska

## 45stupňová rovná tryska s rovným rozstříkem

Viz obrázek 9-4.

<b>Stříkací vzor</b>	Úzký vějířový vzor v ose stříkací pistole
<b>Typ štěrbin</b>	Tři úhlové štěrbin v ose stříkací pistole
<b>Použití</b>	Horní a spodní nátěr; obvykle bez polohování dílů dovnitř/ven

Díl	Popis	Poznámka
1102871	TRYSKA, 45 stupňů, plochý rozstřík, Encore	



Obrázek 9-4 45stupňová plochá rozstříkovací tryska

## Kónická tryska, deflektory a sestava elektrod

Viz obrázek 9-5. Kuželová tryska a deflektory musí být použity s kuželovým držákem elektrody. Tyto díly jsou volitelné a musí se objednat samostatně.

### Kónická tryska a deflektory



**1082060**  
Kónická tryska



**1083201**  
16mm deflektor



**1083205**  
19mm deflektor



**1083206**  
26mm deflektor

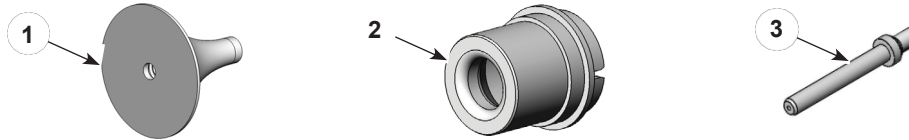


**1083207**  
38mm deflektor

Všechny deflektory obsahují O-kroužek 1098306, Viton, 3 mm x 1,1 mm široký

Obrázek 9-5 Kuželová tryska a a deflektory

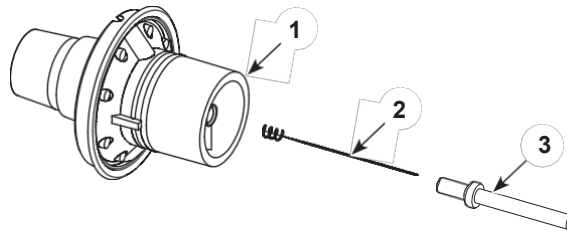
## Sada kuželových trysek



Obrázek 9-6 Sada kuželových trysek

Položka	Část	Popis	Počet	Poznámka
—	1604828	SADA, kuželová tryska, Encore	1	
1	1083206	• DEFLECTOR, 26 mm	1	
2	1082060	• TRYSKA, kuželová	1	
3	1605861	• DRŽÁK ELEKTRODY, kuželový	1	

## Kónická elektroda

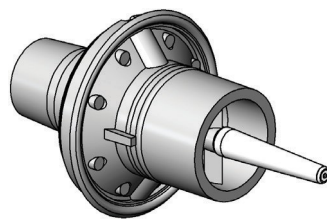


Obrázek 9-7 Sestava kuželové elektrody

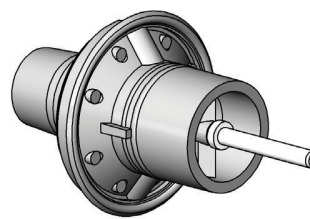
Položka	Část	Popis	Počet	Poznámka
—	1106076	SESTAVA ELEKTRODY, kuželová, Encore	1	
1	----	• DRŽÁK ELEKTRODY	1	
2	1106078	• ELEKTRODA	1	
3	1605861	• DRŽÁK ELEKTRODY, kuželový	1	

## XD Podpěra elektrody

Elektrodová podpěra XD (pro prodlouženou životnost) má 2 až 3krát delší životnost než standardní elektrodová podpěra.



**1613834**  
Podpěra elektrody XD s plochým rozstříkem



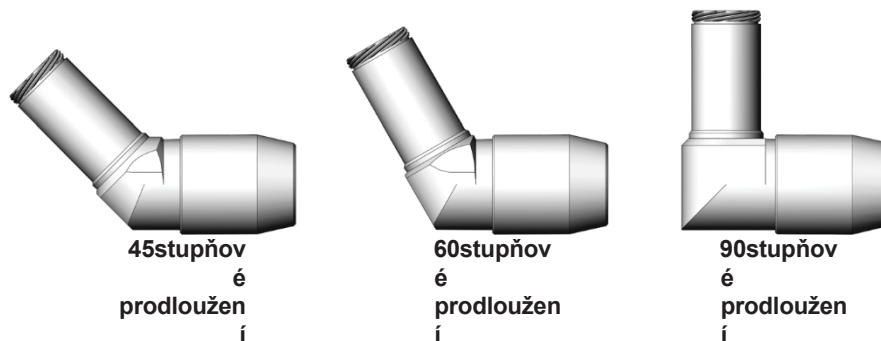
**1613835**  
Podpěra elektrody XD pro kuželový rozstřík

Obrázek 9-8 Kónické a ploché podpěry elektrod

## Úhlové nástavce Encore

Viz obrázek 9-9. Úhlové nástavce Encore jsou k dispozici ve verzích 45, 60 a 90 stupňů. Jsou určeny pro použití na automatických práškových stříkacích pistolích Encore a umožňují stříkání prášku v různých úhlech vzhledem k orientaci montáže stříkací pistole.

Všechny úhlové nástavce rozstříkovače jsou volitelné. Viz návod k použití P/N 1605615, kde najdete informace o dílech, servisních sadách a další informace.



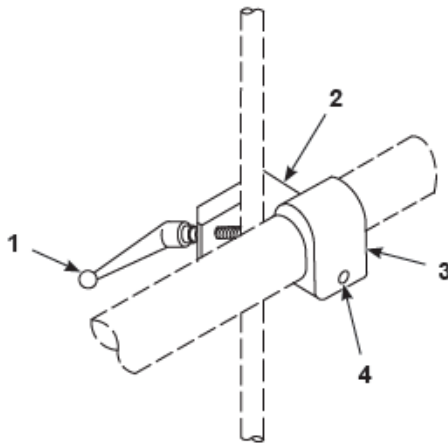
Obrázek 9-9 Úhlové nástavce rozstříkovače

Položka	Část	Popis	Poznámka
—	1605703	NÁSTAVEC, sprej, 45 stupňů, Encore	
—	1605614	NÁSTAVEC, rozprašovač, 60 stupňů, Encore	
—	1604084	PRODLOUŽENÍ, stříkací, 90 stupňů, Encore	

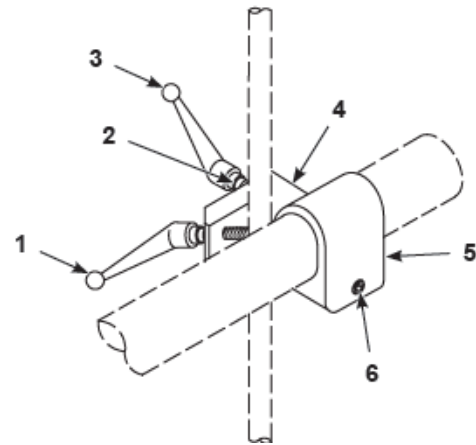
# Montážní sestavy stříkacích pistolí pro montáž na trubku

Všechny montážní sestavy jsou volitelné.

Standardní montáž



Otočná montáž



Obrázek 9-10 Držáky stříkací pistole pro stříkací pistole s trubkovým uchycením

## Standardní montážní sestava

Položka	Část	Popis	Počet	Poznámka
—	1010717	MOUNT, sestava, automatická zbraň	1	
1	248957	• RUČKA, nastavení, 3/8- 16 x 1,77 palce	1	
2	-----	• DRŽÁK, svorka, automatická pistole	1	
3	----	• MOUNT, pouzdro, automatická pistole	1	
4	UA	• ŠROUB, objímka, 3/8- 16 x 1,00 palce, zinek	3	

UA: Nelze zakoupit prostřednictvím společnosti Nordson. Obraťte se na místního distributora nebo místní zdroj.

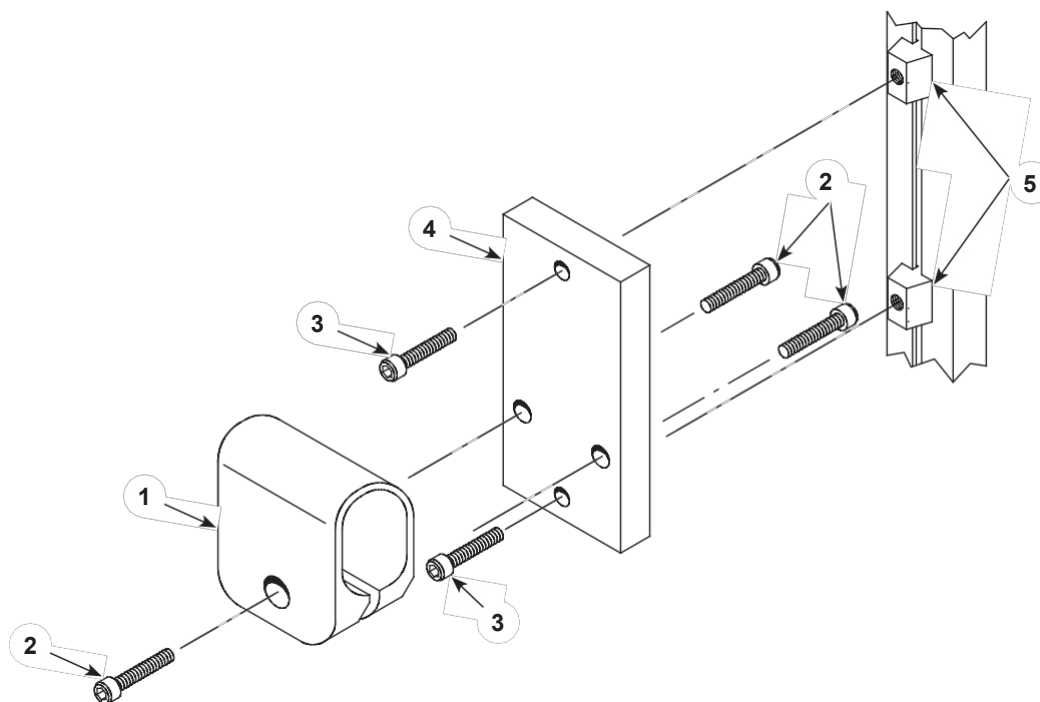
## Sestava otočného držáku

Položka	Část	Popis	Množství	Poznámka
—	341756	MOUNT, držák trubky, sestava	1	
1	248957	• RUČKA, nastavitelná, 3/8- 16 x 1,77 palce.	1	
2	UA	• PODLOŽKA, plochá, 0,406 x 0,812 x 0,065 palce, zinek	1	
3	249074	• RUČKA, nastavitelná, 3/8- 16 x 2,75 palce	1	
4	-----	• DRŽÁK, svorka, automatická pistole	1	
5	----	• MOUNT, pouzdro, automatická pistole	1	
6	UA	• ŠROUB, objímka, 3/8- 16 x 1,00 palce, zinek	3	

UA: Nelze zakoupit prostřednictvím společnosti Nordson. Obraťte se na místního distributora nebo místní zdroj.

## Montážní sestava pro vytlačování

Tuto sestavu použijte k upevnění stříkací pistole s trubkovým uchycením na pevný držák namontovaný na profilu s T-drážkou.



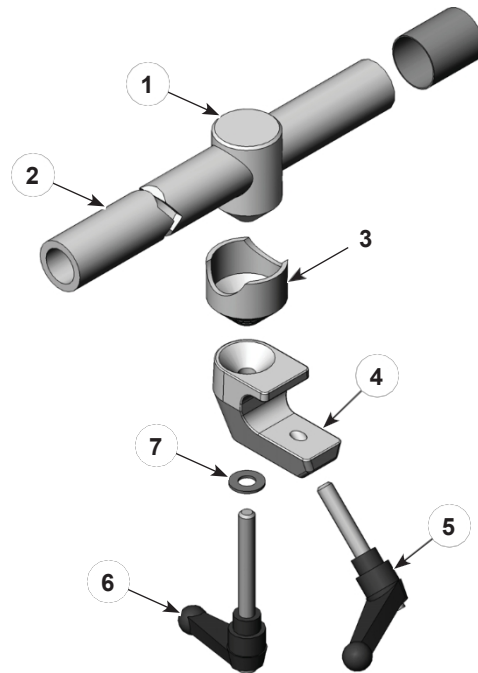
Obrázek 9-11 Sestava držáku stříkací pistole pro trubkové stříkací pistole

Položka	Část	Popis	Počet	Poznámka
—	1016515	DESKA, adaptér, podpora, sestava pistolové tyče	1	
1	1013964	• DRŽÁK, pouzdro, se šrouby, automatický	1	
2	UA	• • ŠROUB, objímka, 3/8- 16 x 1,00 palce, zinek	3	
3	UA	• ŠROUB, vnitřní, M8 x 30, zinek	2	
4	1016458	• DESKA, upevnění, podpora, lišta zbraně	1	
5	1016533	• MATICE, T-drážka, ocel, M8	2	

UA: Nelze zakoupit prostřednictvím společnosti Nordson. obraťte se na místního distributora nebo místní zdroj.

## Tyč pro stříkací pistole pro montáž na tyč

Tyč pro stříkací pistole je volitelná. Upíná se na montážní tyče o průměru 1 palce.



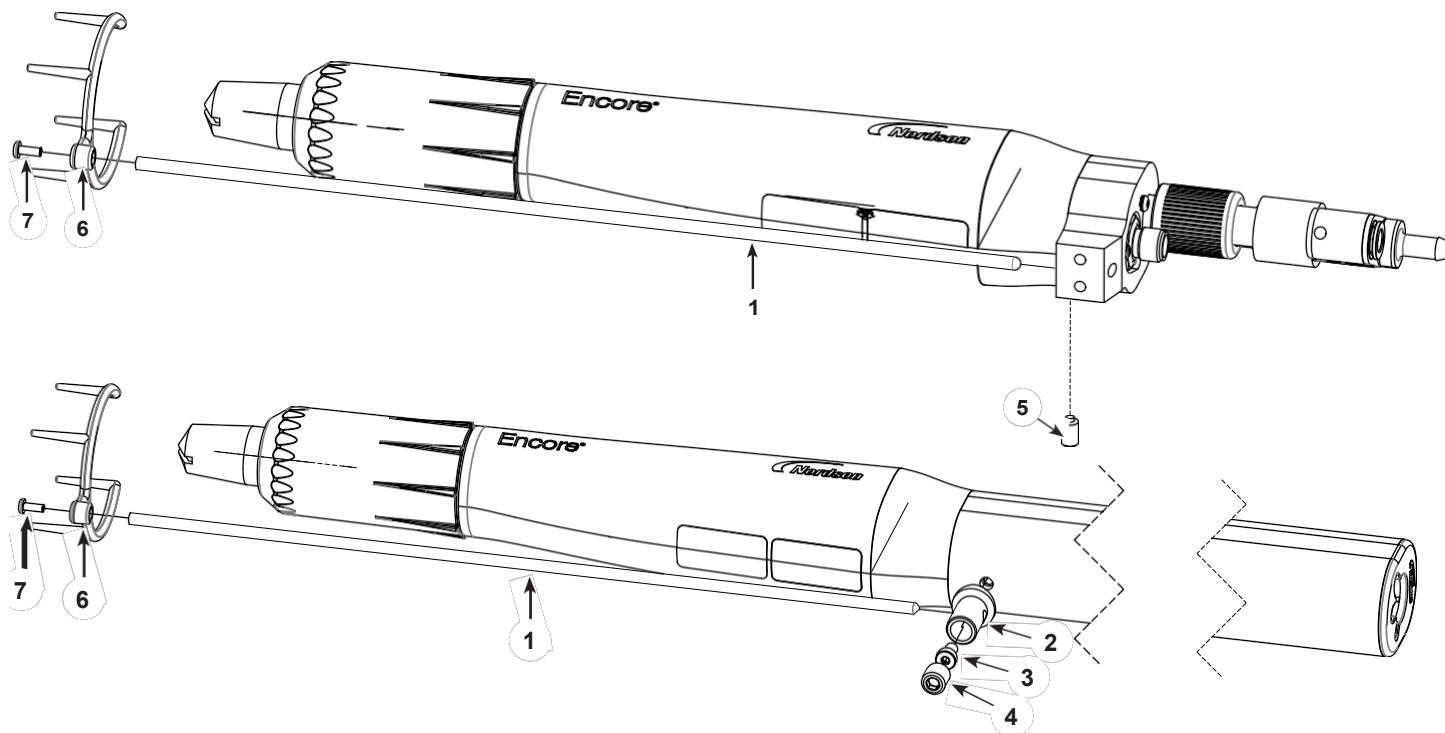
Obrázek 9-12 Tyč pro stříkací pistole pro montáž na tyč

Položka	Část	Popis	Počet	Poznámka
—	341727	GUN BAR, hliník, vnější průměr 1,25 palce x 4 stopy, sestava	1	
1	327732	• TĚLO, uzamykatelné, průměr 1,25 palce	1	
2	327704	• TYČ, nastavitelná, hliníková, vnější průměr 1,25 palce x 4 stopy	1	
3	327733	• PUZDRO, zajišťovací, průměr 1,25 palce	1	
4	248669	• TĚLO, nastavitelná montáž	1	
5	248957	• RUČKA, nastavitelná, 3/8- 16 x 1,77 palce	1	
6	249074	• RUČKA, nastavitelná, 3/8- 16 x 2,75 palce.	1	
7	UA	• PODLOŽKA, plochá, 0,406 x 0,812 x 0,065 palce, zinek	1	

UA: Nelze zakoupit prostřednictvím společnosti Nordson. Obrat'te se na místního distributora nebo místní zdroj.

## Sada iontového kolektoru

Sada pro sběr iontů je volitelná. Lze ji použít buď se sadou pro montáž na tyč, nebo se sadou pro montáž na trubku.



Obrázek 9-13 Sada iontového kolektoru (pro přehlednost nejsou některé části zobrazeny)

Položka	Část	Popis	Počet	Poznámka
—	1625161	SADA, kolektor, iontový, Encore HD	1	
1	-----	• ROD, iontový kolektor, 332 mm, automatický, Encore	1	
2	-	• POST, kolektor, iontový, GEN 3	1	
3	UA	• ŠROUB, nízký, M5 x 10, nerezová ocel,	1	
4	UA	• ŠROUB, sada, nylonová špička, M10 x 10, černý	1	
5	UA	• ŠROUB, sada, nylonová špička, M5 x 8, černý	1	
6	-----	• ŠPIČKA, iontový kolektor, vícebodová	1	
7	UA	• ŠROUB, pánev, rec, M3 x 8, zinek	1	

UA: Nelze zakoupit prostřednictvím společnosti Nordson. Obráťte se na místního distributora nebo místní zdroj.



# PROHLÁŠENÍ O SHODĚ EU

**POZNÁMKA: Původní dokument vytvořen v angličtině. Překlady byly vytvořeny pomocí softwaru založeného na umělé inteligenci, aby byl k dispozici ve více jazycích. Překlady s umělou inteligencí nemusí plně zachycovat všechny nuance původního textu. Kritické informace nebo dotazy naleznete v originální verzi nebo se obraťte na společnost Nordson Corporation.**

## Výrobek: Automatický systém pro rozprašování prášku Encore

Toto prohlášení je vydáno na výhradní odpovědnost výrobce.

**Modely:** Automatický aplikátor Encore, automatický aplikátor Encore HD a Encore HD iControl 2

**Popis:** Tento automatický elektrostatický práškový nástřikový systém s vysokou hustotou zahrnuje aplikátor, ovládací kabel a související ovladače. Tyto ovladače jsou k dispozici ve skříních pro ovládání 4 až 32 aplikátorů jako hlavní konzole s počítačem a displejem nebo jako pomocná konzole bez počítače a displeje. K dispozici je volitelná podstavcová jednotka pro dálkovou montáž displeje v nebezpečné zóně nebo klasifikované oblasti.

### Platné směrnice:

2006/42/ES – Směrnice o strojních  
zařízeních 2014/30/EU – Směrnice o  
elektromagnetické kompatibilitě  
2014/34/EU – Směrnice ATEX

### Normy použité pro zajištění shody:

EN/ISO12100 (2010)	EN60204-1 (2018)	EN61000-6-3 (2007)
EN60079-0 (2020)	EN50050-2 (2013)	EN61000-6-2 (2005)
EN60079-31 (2014)	EN50177 (2012)	EN55011 (2016)

### Typ ochrany:

- Okolní teplota: +15 °C až +40 °C
- Ex II 2 D / 2mJ = automatické aplikátory
- Ex II (2) D = hlavní konzole a pomocné konzole
- Ex II (2) 3 D = volitelný podstavec

### Certifikáty ATEX pro výrobky:

- FM13ATEX0006X (aplikátory) (Dublin, Irsko)
- FM16ATEX0055X (ovladače) (Dublin, Irsko)

### Certifikát systému kvality ATEX

- 0598 SGS Fimko Oy (Helsinky, Finsko)



Datum: 10. října 2024

Jeremy Krone  
Technický ředitel  
Průmyslové nátěrové systémy  
Amherst, Ohio, USA

### Autorizovaný zástupce společnosti Nordson v EU

**Kontakt:** Provozní manažer  
Průmyslové nátěrové systémy  
Nordson Deutschland GmbH  
Heinrich-Hertz-Straße 42-44 D-  
40699 Erkrath



# BRITSKÉ PROHLÁŠENÍ O SHODĚ

**POZNÁMKA:** Původní dokument vytvořen v angličtině. Překlady byly vytvořeny pomocí softwaru založeného na umělé inteligenci, aby byl k dispozici ve více jazycích. Překlady s umělou inteligencí nemusí plně zachycovat všechny nuance původního textu. Kritické informace nebo dotazy naleznete v originální verzi nebo se obraťte na společnost Nordson Corporation.

## Výrobek: Automatický systém pro rozprašování prášku Encore

Toto prohlášení je vydáno na výhradní odpovědnost výrobce.

**Modely:** Automatický aplikátor Encore, automatický aplikátor Encore HD a Encore HD iControl 2

**Popis:** Tento automatický elektrostatický práškový nástříkový systém s vysokou hustotou zahrnuje aplikátor, ovládací kabel a související ovladače. Tyto ovladače jsou k dispozici ve skříních pro ovládání 4 až 32 aplikátorů jako hlavní konzole s počítačem a displejem nebo jako pomocná konzole bez počítače a displeje. K dispozici je volitelná podstavcová jednotka pro dálkovou montáž displeje v nebezpečné zóně nebo klasifikované oblasti.

### Platné směrnice:

Bezpečnost dodávaných strojů 2008

Zařízení a ochranné systémy určené pro použití v prostředí s nebezpečím výbuchu – nařízení z roku 2016

Elektromagnetická kompatibilita – nařízení z roku 2016

### Normy použité pro zajištění shody:

EN/ISO12100 (2010) EN60204-1 (2018) EN61000-6-3 (2007)

EN60079-0 (2018) EN50050-2 (2013) EN61000-6-2 (2005)

EN60079-31 (2014) EN50177 (2012) EN55011 (2016)

### Typ ochrany:

- Okolní teplota: +15 °C až +40 °C

- Ex II 2 D / 2mJ = automatické aplikátory

- Ex II (2) D = hlavní konzole a pomocné konzole

- Ex II (2) 3 D = volitelný podstavec

### Certifikáty ATEX pro výrobky:

- FM21UKEX0223X (aplikátory) (Maidenhead, Berkshire, Velká Británie)

- FM21UKEX0221X (Řídicí jednotky) (Maidenhead, Berkshire, Velká Británie)

### Certifikát systému kvality ATEX

- SGS Baseefa NB 1180 (Buxton, Derbyshire, Velká Británie)



Datum: 10. října 2024

Jeremy Krone

Vedoucí vývoje produktů Průmyslové nátěrové systémy

Amherst, Ohio, USA

### Autorizovaný zástupce společnosti Nordson ve

Velké Británii Kontakt: Technický support inženýr

Nordson UK Ltd.; Unit 10 Longstone Road  
Heald Green; Manchester, M22 5LB. Anglie

