

# Encore® Pistol automat de pulverizare a pudrei HD pentru email de porțelan

Manual de produs pentru clienți  
Numărul documentului 1612504r0-06  
Emis 03/25  
Romanian

**NOTĂ:** Documentul original a fost creat în limba engleză. Traducerile au fost generate cu ajutorul unui software bazat pe inteligență artificială pentru a-l face disponibil în mai multe limbi. Este posibil ca traducerile AI să nu surprindă pe deplin toate nuanțele textului original. Pentru informații esențiale sau întrebări, vă rugăm să consultați versiunea originală sau să contactați Nordson Corporation.

**Pentru piese și asistență tehnică, apălați Centrul de asistență pentru clienți Industrial Coating Systems la (800) 433-9319 sau contactați reprezentantul Nordson local.**

Acest document poate fi modificat fără notificare prealabilă.  
Consultați <http://emanuals.nordson.com> pentru cea mai recentă versiune.



NORDSON CORPORATION - 100 NORDSON DRIVE, AMHERST, OH 44001 - USA

---

**Contactați-ne**

Nordson Corporation salută cererile de informații, comentariile și întrebările referitoare la produsele sale. Informații generale despre Nordson pot fi găsite pe Internet folosind următoarea adresă:  
<http://www.nordson.com>.

<http://www.nordson.com/en/global-directory>

**Aviz**

Aceasta este o publicație Nordson Corporation care este protejată prin drepturi de autor. Data originală a drepturilor de autor 02/18. Nicio parte a acestui document nu poate fi fotocopiată, repro- duită sau tradusă în altă limbă fără acordul prealabil scris al Nordson Corporation. Informațiile conținute în această publicație pot fi modificate fără notificare prealabilă.

- Documentul original -

**Mărci comerciale**

Encore, iControl, iFlow, Nordson și logo-ul Nordson sunt mărci comerciale înregistrate ale Nordson Corporation. Toate celelalte mărci comerciale sunt proprietatea proprietarilor respectivi.

# Tabla de conținut

<b>Siguranță</b> .....	<b>1-1</b>
Introducere .....	1-1
Personal calificat .....	1-1
Utilizare preconizată .....	1-1
Reglementări și aprobări .....	1-1
Siguranța personală .....	1-2
Siguranța la incendiu .....	1-2
Împământare .....	1-3
Acțiuni în cazul unei defecțiuni .....	1-3
Eliminarea .....	1-3
<b>Descriere</b> .....	<b>2-1</b>
Specificații .....	2-2
Dimensiuni și greutate .....	2-2
Etichetă cu numărul de serie .....	2-2
Kit standard de montare pe bară articulată .....	3-2
Kituri opționale de montare pe bară pentru pistoale de pulverizare articulate și fixe .....	3-3
Conexiuni pistol de pulverizare .....	3-4
Instalarea colectorului de ioni opțional .....	3-5
Reglarea țijeii colectorului de ioni .....	3-6
Schimbarea de la o duză de pulverizare conică la una plată sau de colț .....	3-6
Curățarea duzelor conice și a deflectorilor .....	4-1
Curățarea duzelor conice și a deflectorilor(continuare) .....	4-2
Curățarea duzelor de pulverizare plate și de colț .....	4-3
<b>Întreținere</b> .....	<b>5-1</b>
Întreținerea zilnică .....	5-1
Întreținere săptămânală .....	5-1
<b>Rezolvarea problemelor</b> .....	<b>6-1</b>
Diagrama generală de depanare .....	6-2
Testul rezistenței sursei de alimentare .....	6-4
Test de rezistență a suportului electrodului .....	6-4
Teste de continuitate a cablurilor .....	6-5
Harnașamentul receptorului pistolului .....	6-5
Cabluri de prelungire pistol .....	6-5
Cabluri standard pentru pistoale .....	6-6
<b>Reparații</b> .....	<b>7-1</b>
Pregătire .....	7-1
Înlocuirea tubului de pulbere .....	7-1
Înlocuirea sursei de alimentare .....	7-2
Înlocuirea sursei de alimentare (continuare) .....	7-4
Înlocuirea manșonului suport electrod- Versiunea XD .....	7-5
Înlocuire manșon suport electrod- Versiunea SD .....	7-6
<b>Piese de schimb</b> .....	<b>8-1</b>
Introducere .....	8-1
Utilizarea listei ilustrate de piese .....	8-1
Pistolul de pulverizare .....	8-2
Ansambluri suport electrod .....	8-4
Ansamblu suport electrod XD .....	8-4
Ansamblu suport electrod SD- Opțiune .....	8-4
Kit difuzor extern .....	8-5
Kit difuzor extern cu tub .....	8-5
Kit ansamblu adaptor .....	8-5
<b>Opțiuni</b> .....	<b>9-1</b>
Cabluri .....	9-1
Duze opționale de pulverizare plată și de colț .....	9-2
Bară de pistol articulată standard .....	9-3
Bară de pistol articulată opțională .....	9-4
Bară de armă fixă opțională .....	9-5
Kit colector de ioni opțional .....	9-6









# Secțiunea 1

## Siguranță

### Introducere

Citiți și respectați aceste instrucțiuni de siguranță. Avertismentele, atenționările și precauțiile specifice sarcinii și echipamentului sunt incluse în documentația echipamentului, precauții și instrucțiuni sunt incluse în documentația echipamentului, după caz.

### Personal calificat

Asigurați-vă că toată documentația echipamentului, inclusiv aceste instrucțiuni, este accesibilă persoanelor care operează sau întrețin echipamentul.

### Utilizare prevăzută

Proprietarii echipamentelor sunt responsabili pentru a se asigura că echipamentele Nordson sunt instalate, utilizate și întreținute de personal calificat. Personalul calificat sunt acei angajați sau contractori care sunt instruiți pentru a-și îndeplini în siguranță sarcinile atribuite. Aceștia sunt familiarizați cu toate normele și reglementările de siguranță relevante și sunt capabili din punct de vedere fizic să își îndeplinească sarcinile atribuite.

Utilizarea echipamentelor Nordson în alte moduri decât cele descrise în documentația furnizată împreună cu echipamentul poate duce la rănirea persoanelor sau la deteriorarea bunurilor.

Unele exemple de utilizare neintenționată a echipamentului includ

- utilizarea de materiale incompatibile
- efectuarea de modificări neautorizate
- îndepărtarea sau ocolirea protecțiilor de siguranță sau a interblocajelor
- utilizarea de piese incompatibile sau deteriorate
- utilizarea de echipamente auxiliare neaprobat
- funcționarea echipamentului peste valorile nominale maxime

### Reglementări și aprobări

Asigurați-vă că toate echipamentele sunt clasificate și aprobate pentru mediul în care sunt utilizate. Orice aprobări obținute pentru echipamentele Nordson vor fi anulate dacă nu sunt respectate instrucțiunile de instalare, funcționare și service.

Toate fazele de instalare a echipamentului trebuie să respecte toate codurile federale, de stat și locale.

## Siguranța personală

Pentru a preveni rănirea, urmați aceste instrucțiuni.

- Nu folosiți sau reparați echipamentul decât dacă sunteți calificat.
- Nu folosiți echipamentul decât dacă apărătorile de siguranță, ușile sau capacele sunt intacte și dacă încuietorile automate funcționează corect. Nu ocoliți sau dezactivați niciun dispozitiv de siguranță.
- Nu vă apropiați de echipamentele în mișcare. Înainte de reglarea sau întreținerea oricărui echipament în mișcare, opriți alimentarea cu energie electrică și așteptați până când echipamentul se oprește complet. Blocați alimentarea și fixați echipamentul pentru a preveni mișcarea neașteptată.
- Eliberați presiunea hidraulică și pneumatică înainte de reglarea sau întreținerea sistemelor sau componentelor presurizate. Deconectați, blocați și marcați întrerupătoarele înainte de a repara echipamentul electric.
- Obțineți și citiți fișele cu date privind siguranța materialelor (FDS) pentru toate materialele utilizate. Urmăriți instrucțiunile producătorului pentru manipularea și utilizarea în siguranță a materialelor și folosiți dispozitivele de protecție individuală recomandate.
- Pentru a preveni rănirea, fiți conștienți de pericolele mai puțin evidente de la locul de muncă care adesea nu pot fi eliminate complet, cum ar fi suprafețele fierbinți, marginile ascuțite, circuitele electrice sub tensiune și piesele mobile care nu pot fi închise sau protejate în alt mod din motive practice.

## Siguranța la incendiu

Pentru a evita un incendiu sau o explozie, urmați aceste instrucțiuni.

- Împământați toate echipamentele conductoare. Utilizați numai furtunuri de aer și fluide împământate. Verificați periodic dispozitivele de împământare a echipamentelor și a pieselor de lucru. Rezistența la masă nu trebuie să depășească un megohm.
- Opriți imediat toate echipamentele dacă observați scântei sau arcuri statice. Nu reporniți echipamentul până când cauza nu a fost identificată și corectată.
- Nu fumați, nu sudați, nu șlefuiți și nu folosiți flăcări deschise acolo unde sunt utilizate sau depozitate materiale inflamabile. Nu încălziți materialele la temperaturi mai mari decât cele recomandate de producător. Asigurați-vă că dispozitivele de monitorizare și limitare a căldurii funcționează corect.
- Asigurați o ventilație adecvată pentru a preveni concentrațiile periculoase de particule volatile sau vapori. Consultați codurile locale sau FDS-ul materialului pentru îndrumare.
- Nu deconectați circuitele electrice sub tensiune atunci când lucrați cu materiale inflamabile. Opriți mai întâi alimentarea la un întrerupător pentru a preveni scântele.
- Știți unde se află butoanele de oprire de urgență, supapele de închidere și stingătoarele de incendiu. Dacă izbucnește un incendiu într-o cabină de pulverizare, opriți imediat sistemul de pulverizare și ventilatoarele de evacuare.
- Opriți alimentarea electrostatică și împământați sistemul de încărcare înainte de reglare, curățarea sau repararea echipamentului electrostatic.
- Curățați, întrețineți, testați și reparați echipamentul în conformitate cu instrucțiunile din documentația echipamentului dumneavoastră.
- Utilizați numai piese de schimb care sunt concepute pentru a fi utilizate cu echipamentul original. Contactați reprezentantul Nordson pentru informații și sfaturi privind piesele de schimb.

## Împământare

e



**AVERTISMENT:** Operarea echipamentelor electrostatice defecte este periculoasă și poate provoca electrocutare, incendiu sau explozie. Faceți ca verificările rezistenței să facă parte din programul dvs. periodic de întreținere-nanț. Dacă primiți chiar și un șoc electric ușor sau observați scântei sau arcuri statice, opriți imediat toate echipamentele electrice sau electrostatice. Nu reporniți echipamentul până când problema nu a fost identificată și corectată.

Punerea la pământ în interiorul și în jurul deschiderilor cabinei trebuie să respecte cerințele NFPA pentru clasa II, diviziunea 1 sau 2, locații periculoase. Consultați NFPA 33, NFPA 70 (articolele 500, 502 și 516 din NEC) și NFPA 77, ultimele condiții.

- Toate obiectele conductoare de electricitate din zonele de pulverizare trebuie să fie conectate electric la masă cu o rezistență de cel mult 1 megohm, măsurată cu un instrument care aplică cel puțin 500 de volți circuitului evaluat.
- Echipamentele care trebuie împământate includ, fără a se limita la acestea, podeaua zonei de pulverizare, platformele operatorului, buncărurile, suporturile pentru ochiuri foto și duzele de suflare. Personalul care lucrează în zona de pulverizare trebuie să fie împământat.
- Există un posibil potențial de aprindere de la corpul uman încărcat. Personalul care stă pe o suprafață vopsită, cum ar fi o platformă pentru operator, sau care poartă pantofi neconductori, nu este împământat. Personalul trebuie să poarte încălțăminte cu talpă conductoare sau să utilizeze o curea de împământare pentru a menține o conexiune la pământ atunci când lucrează cu sau în jurul echipamentelor electrostatice.
- Operatorii trebuie să mențină contactul piele-mână între mână și mânerul pistolului pentru a preveni șocurile în timpul operării pistoalelor manuale de pulverizare electrostatică. În cazul în care trebuie purtate mănuși, tăiați palma sau degetele, purtați mănuși conductoare de electricitate sau purtați o curea de împământare conectată la mânerul pistolului sau la un alt pământ adevărat.
- Opriți sursele de alimentare electrostatică și împământați electrozii pistoalelor înainte de a efectua ajustări sau curățarea pistoalelor de pulverizare cu pulbere.
- Conectați toate echipamentele, cablurile de împământare și firele deconectate după întreținerea echipamentului.

## Acțiuni în cazul unei defecțiuni

Dacă un sistem sau orice echipament dintr-un sistem funcționează defectuos, opriți imediat sistemul și efectuați următorii pași:

- Deconectați și blocați alimentarea electrică a sistemului. Închideți supapele hidraulice și pneumatice închideți supapele de închidere hidraulice și pneumatice și reduceți presiunile.
- Identificați motivul defecțiunii și corectați-l înainte de repornirea sistemului.

## Eliminare

a

Aruncați echipamentul și materialele utilizate în timpul funcționării și întreținerii în conformitate cu codurile locale.



## Secțiunea 2

### Descriere

Pistolul automat de pulverizare a pulberii HD pentru email porțelanat (PE) Encore® încarcă electrostatic și pulverizează acoperiri cu pulbere pentru email porțelanat (frit).

Pistoalele sunt utilizate cu sistemul Nordson Encore iControl® sau cu controlerele manuale Encore HD pentru aplicații robotizate, care asigură controlul tensiunii electrostatice, aerul de spălare a electrodului și aerul pompei de pulbere.

Pistolul este echipat cu o sursă de alimentare electrostatică integrală de 100 kV și spălare cu aer a electrodului pentru a preveni acumularea pulberii pe electrod. Pistoalele au o traiectorie dreaptă a pulberii pentru a minimiza impactul fuziunii.

O duză conică ceramică și un deflector de 38 mm sunt livrate împreună cu pistolul. Echipamentele opționale opționale includ:

- cabluri de control de 8, 12 și 16 metri (26, 39, 52 ft)
- cablu de extensie de 4 metri (13 ft)
- Suporturi de bară fixe sau articulate de 121 cm (4 ft)
- Kit colector de ioni
- Duze de pulverizare plate de 4 și 6 mm
- Duze de pulverizare în colț de 4 și 6 mm

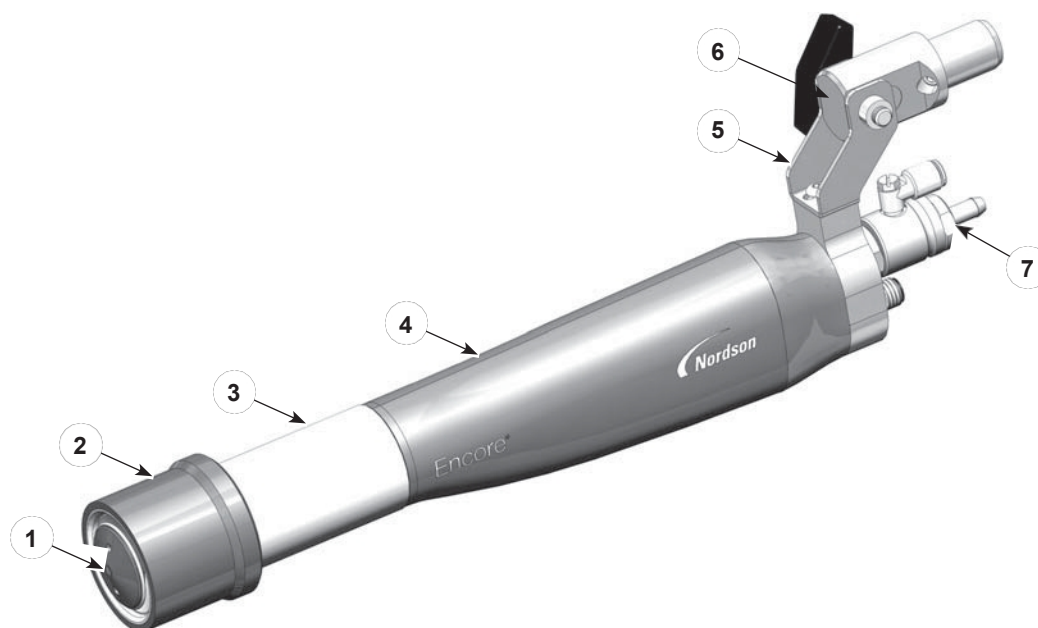


Figura 2-1 Pistol de pulverizare cu pulbere Encore Automatic PE HD cu duză conică

- |                        |                      |                                  |
|------------------------|----------------------|----------------------------------|
| 1. Deflector conic     | 4. Corp pistol       | 6. Adaptor pentru tub            |
| 2. Reglare model conic | 5. Suport de montare | 7. Adaptor pentru furtun de praf |
| 3. Piulița duzei       |                      |                                  |

## Specificații

Rating intrare	Capacitate de ieșire
+/- 19 VAC, +/-1 A (vârf)	100 KV, 100 $\mu$ A

- Calitatea aerului:  $<5\mu$  particule, punct de rouă  $<10$  °C (50 °F)
- Umiditate relativă maximă: 95% fără condensare
- Temperatură ambientală nominală: +15 până la +40 °C (59-104 °F)
- Acest aplicator este utilizat cu pulberi de smalt de porțelan care sunt neinflamabile.

### Dimensiuni și greutate

Pistolul Encore PE HD cu montare  
pe bară Greutate: 897 grame (1,98  
lbs)

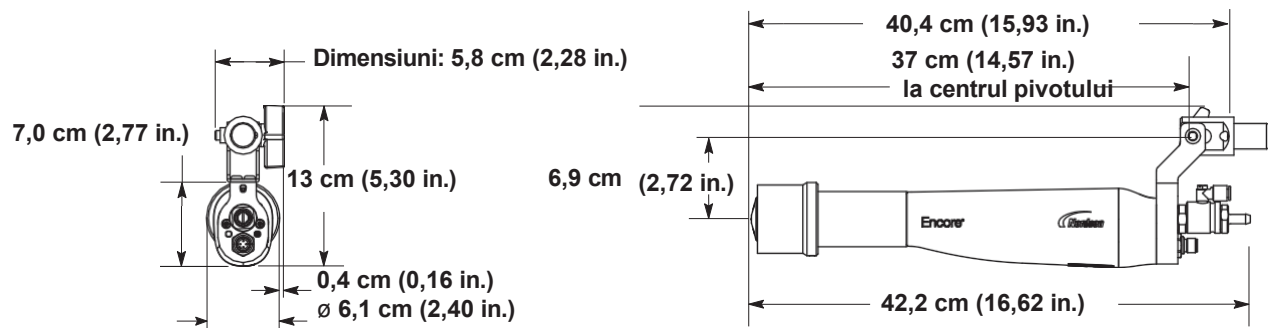
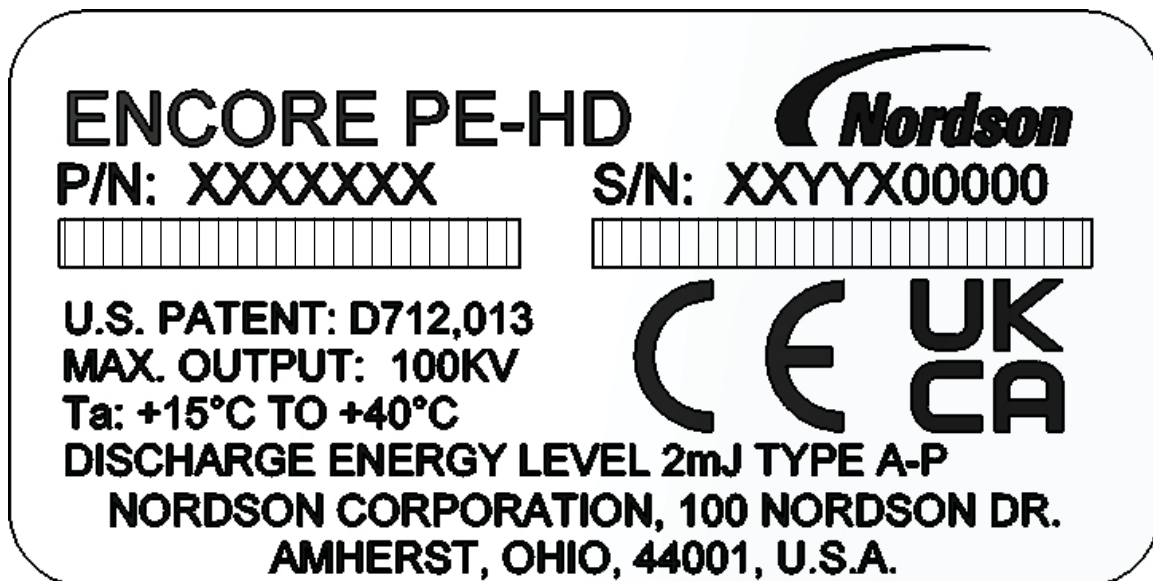


Figura 2-2 Dimensiunile și greutatea pistolului (cu duză conică)

### Eticheta cu numărul de serie

**NOTĂ:** Numărul de serie al pistolului conține locația, anul și luna în care a fost fabricat. Numărul de serie începe cu "AA10A". "AA" indică faptul că produsul a fost fabricat în Amherst, Ohio. "10" indică anul 2010. Litera finală "A" indică luna ianuarie, "B" ar fi februarie și așa mai departe.



## Secțiunea 3

### Instalare



**AVERTISMENT:** Permiteți numai personalului calificat să efectueze următoarele sarcini. Respectați instrucțiunile de siguranță din acest document și din toate celelalte documente aferente.

## Kit standard de montare pe bară articulată

1. A se vedea figura 3-1. Instalați adaptorul tubului (3) în capătul tijei de reglare (9) și fixați-l prin strângerea șurubului de fixare (10) cu o cheie hexagonală de 4 mm.
  - Pentru a deplasa vârful pistolului de pulverizare de pe o parte pe alta, slăbiți șurubul cu buton din dreapta (1).
  - Pentru a înclina vârful pistolului de pulverizare în sus sau în jos, slăbiți butonul de înclinare (4).
  - Pentru a roti tija de reglare sau pentru a glisa tija de reglare înainte sau înapoi, slăbiți mânerul de blocare (5).
2. Poziționați clema (7) pe o bară de montare de 1 inch și strângeți mânerul clemei (6).
3. Fixați împreună furtunul de pulbere, tubul de spălare cu aer a electrodului transparent de 4 mm și cablul pistolului de pulverizare și fixați-le pe tija de reglare cu chingile Velcro Nordson. Conectați-le la pistolul de pulverizare așa cum se arată în Figura 3-3.

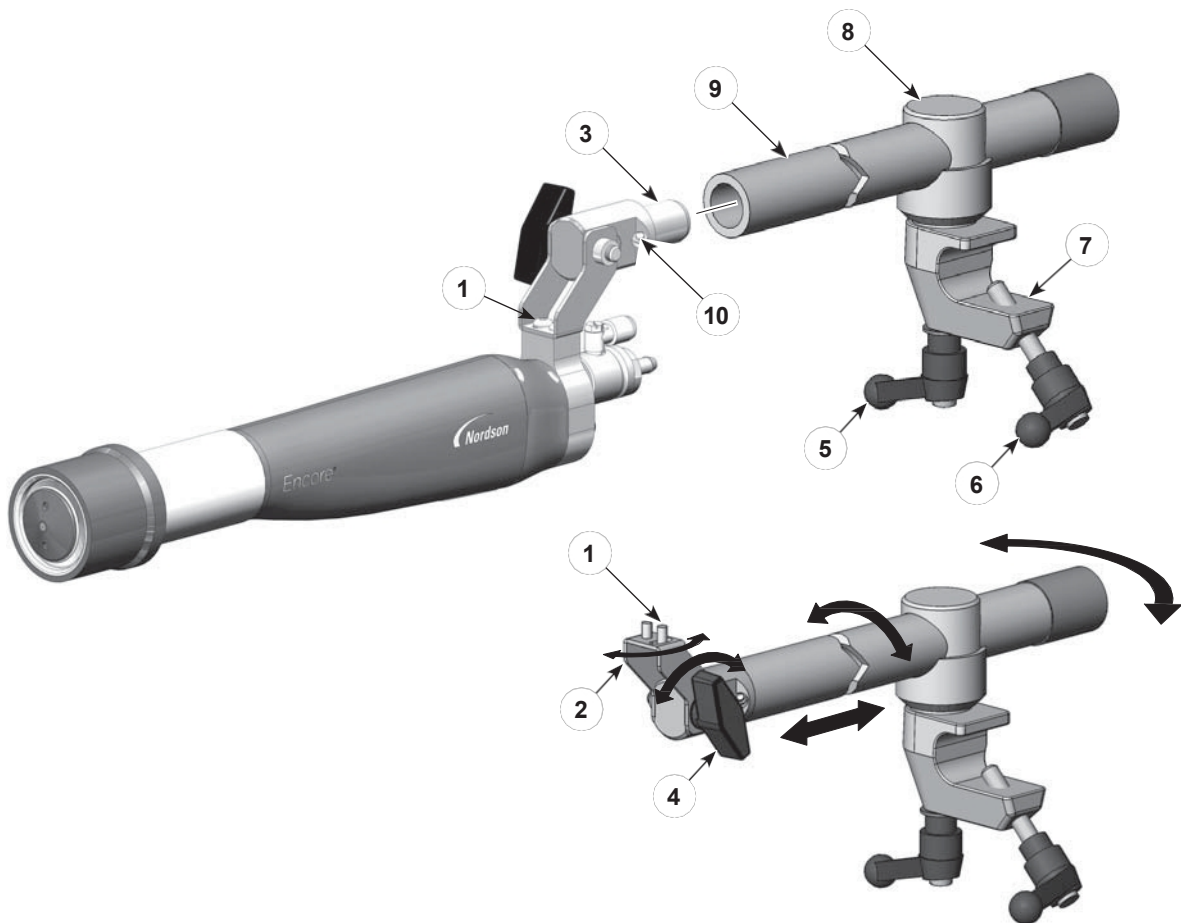


Figura 3-1 Montarea pistolului de pulverizare standard cu montare pe bară articulată

- |                        |                      |                      |
|------------------------|----------------------|----------------------|
| 1. Șuruburi buton      | 5. Mâner de blocare  | 8. Corp de blocare   |
| 2. Suport de înclinare | 6. Mâner de prindere | 9. Tijă de reglare   |
| 3. Adaptor pentru tub  | 7. Clemă             | 10. Șurub de reglare |
| 4. Buton de înclinare  |                      |                      |

## Kituri opționale de montare pe bara pistolului de pulverizare articulat și fix

A se vedea figura 3-2. Kiturile opționale de montare pe bară au tije de reglare cu diametru interior mare (1), prin care pot fi trecute furtunul de pulbere, tubulatura de aer și cablul pistolului de pulverizare. Adaptorul de tub (2) livrat cu pistolul de pulverizare nu poate fi utilizat cu aceste kituri. Acesta trebuie înlocuit cu adaptorul pentru tub furnizat cu kiturile.

1. Deșurubați și îndepărtați butonul și șaiba (5, 4) de pe suportul de montare al pistolului de pulverizare (3).
2. Îndepărtați adaptorul de tub standard (nu este ilustrat) de pe suportul de montare al pistolului de pulverizare.
3. Introduceți capătul adaptorului de tub opțional (2) în suportul de montare al pistolului de pulverizare și aliniați orificiul din capătul adaptorului de tub cu orificiile din suportul de montare al pistolului de pulverizare.
4. Instalați butonul și șaiba prin suportul de montare și strângeți.
5. A se vedea figura 3-3. Trageți (în ordinea următoare) cablul pistolului de pulverizare, tubul de aer-spălare cu electrod transparent de 4 mm și furtunul pentru pudră prin tubul de montare de la capăt și prin decupaj. Conectați-le la pistolul de pulverizare așa cum se arată în Figura 3-3.

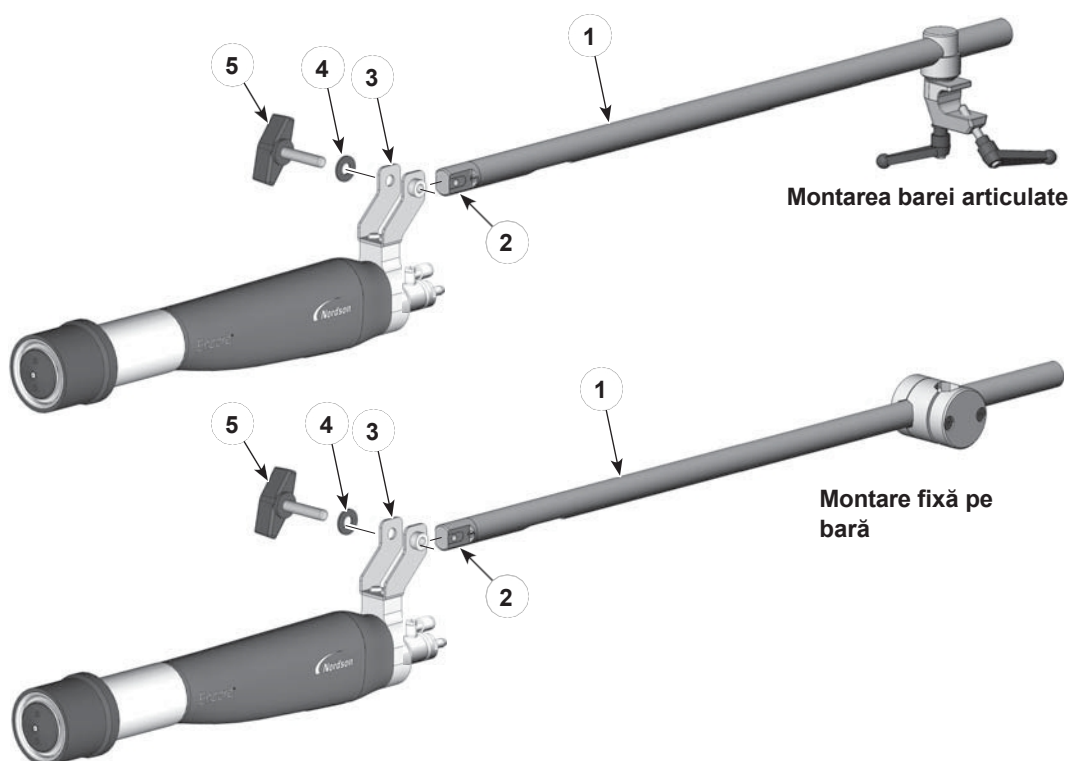


Figura 3-2 Kituri opționale de montare pe bară a pistolului de pulverizare

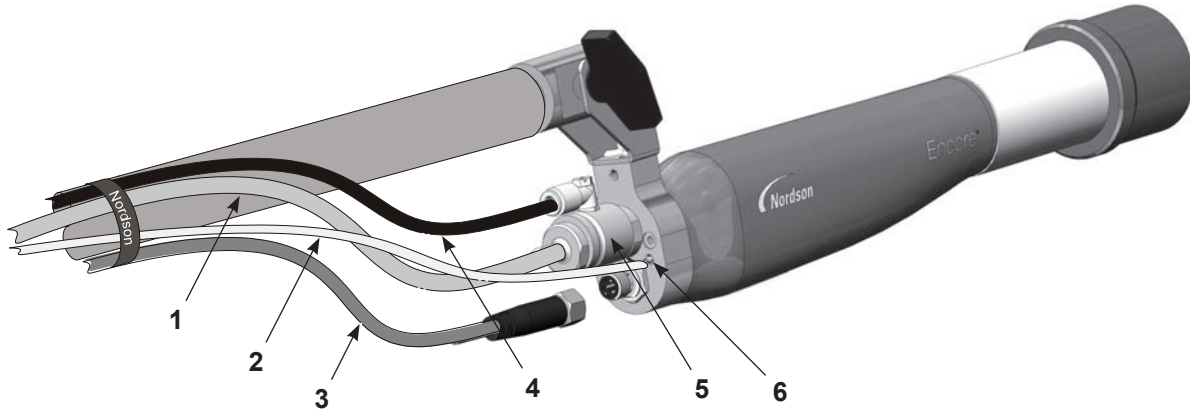
- |                       |                              |          |
|-----------------------|------------------------------|----------|
| 1. Tijă de reglare    | 3. Suport de montare pe bară | 5. Buton |
| 2. Adaptor pentru tub | 4. Șaibă                     |          |

## Conexiunile pistolului de pulverizare

A se vedea figura 3-3.

1. Conectați furtunul de pulbere (1) la adaptorul de furtun (5).
2. Conectați tubul de spălare cu aer cu electrod transparent de 4 mm (2) la racordul cu barburi (6).
3. Conectați cablul pistolului de pulverizare (3) la recepție și strângeți bine piulița cablului.
4. Conectați tubulatura de aer de pulverizare (4) la racordul de aer de pulverizare, așa cum se arată.

### Conexiuni standard pentru montare pe bară



### Conexiuni opționale pentru montare pe bară

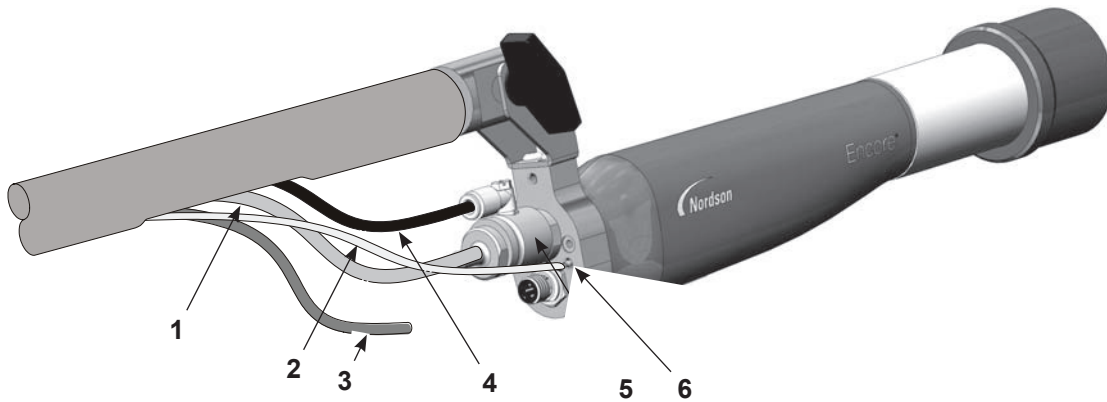


Figura 3-3 Pistol de pulverizare Conexiuni- Se prezintă duza conică

- |   |                                |                    |
|---|--------------------------------|--------------------|
| 1. Furtun pentru pudră                  | 3. Cablu pistol de pulverizare | 5. Adaptor furtun  |
| 2. Tub de spălare cu aer a electrodului | 4. Tub de aer de atomizare     | 6. Racord cu barbă |

## Instalarea colectorului de ioni opțional

Colectorul de ioni colectează ionii emiși de electrodul de încărcare al pistolului de pulverizare în loc să le permită să se depună pe piesă. Acest lucru reduce rata de acumulare a încărcăturii în pulberea depusă pe piesă, ceea ce poate reduce defectele din acoperirea polimerizată, cum ar fi înțepăturile și coaja de portocală, și poate îmbunătăți netezimea și aspectul acoperirilor cu pulbere polimerizată.

După instalarea colectorului de ioni, reglați poziția tijei colectorului pentru a obține cele mai bune rezultate, așa cum este descris în *Reglarea tijei colectorului de ioni*.

1. A se vedea figura 3-4. Instalați blocul de montare (1) pe pistolul de pulverizare cu șaiba de blocare M5 și șurubul (2, 3).
2. Introduceți tija colectorului (5) în bloc și fixați-o cu șurubul de fixare M5 x 8 (4) inclus în kitul colectorului de ioni.
3. Glisați vârful multipunct (6) pe piulița duzei și fixați-l pe tija colectorului cu șurubul M3 (7).

**NOTĂ:** Îndepărtați manșonul de reglare a modelului de pe duza conică înainte de a instala vârful multipunct.

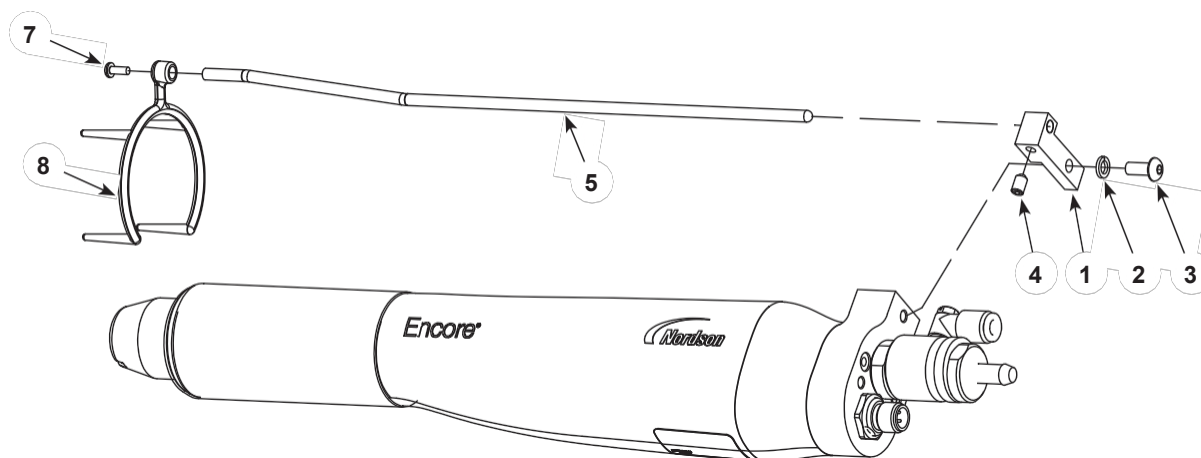


Figura 3-4 Pistol de pulverizare Conexiuni- Se prezintă duza conică

- |                     |                              |                    |
|---------------------|------------------------------|--------------------|
| 1. Bloc de montare  | 4. Șurub de fixare M5<br>x 8 | 6. Vârf multipunct |
| 2. Șaibă de blocare |                              | 7. Șurub M3        |
| 3. Șurub M5         | 5. Tijă colectoare           |                    |

## Reglarea tijei colectorului de ioni

Utilizați această procedură pentru a găsi poziția optimă a vârfului multipunct pentru aplicație.

**NOTĂ:** Dacă vârfurile colectorului de ioni sunt prea departe de vârful electrodului, colectorul de ioni nu va colecta ioni și nu va îmbunătăți aspectul acoperirii întărite.

**NOTĂ:** Dacă vârfurile colectorului de ioni sunt prea aproape de vârful electrodului, particulele de pulbere poate să nu fie încărcată eficient și eficiența transferului de pulbere poate fi redusă.

- Înainte de a instala tija colectorului de ioni pe pistolul de pulverizare, acoperiți mai multe piese. Rețineți curentul ( $\mu\text{A}$ ) afișat pe afișajul unității de control atunci când acoperiți piesele. Vindecați straturile de acoperire.
- Instalați kitul colector de ioni pe pistolul de pulverizare.
- A se vedea figura 3-4. Slăbiți șurubul de fixare (4) și îndepărtați vârful multipunct de capătul frontal al pistolului de pulverizare.
- Porniți tensiunea electrostatică și pulverizați pulbere cu o piesă în fața pistolului de pulverizare. Glisați tija înainte până când curentul afișat pe ecranul unității de control este cu 5 până la 7  $\mu\text{A}$  mai mare decât cel afișat la pasul 1. Strângeți șurubul de reglare.
- Se întărește stratul de acoperire pe piesele de testare. Comparați finisajul suprafeței acestor piese cu finisajul suprafeței pieselor acoperite în etapa 1 (înainte de instalarea kitului colector de ioni).
- Dacă nu s-a obținut îmbunătățirea dorită a finisajului suprafeței, slăbiți șurubul de reglare și glisați tija înainte cu aproximativ 2,5 cm. Strângeți șurubul de fixare.
- Repetati această procedură de testare până când se obține îmbunătățirea dorită a finisajului suprafeței.

## Schimbarea de la duza de pulverizare conică la cea plată sau de colț



**AVERTISMENT:** Opriti pistolul de pulverizare și împământați electrodul înainte de a efectua această procedură. Nerespectarea acestui avertisment poate duce la un șoc electric sever.

**ATENȚIE:** Capacul deflector (1) și deflectorul (2) trebuie îndepărtate înainte de a scoate piulița duzei din pistolul de pulverizare. Dacă acestea nu sunt îndepărtate mai întâi, suportul electrodului (8) ar putea fi supus deteriorării și ar putea fi necesar să fie înlocuit.

A se vedea figura 3-5. Pentru a trece de la duza conică standard la o duză de pulverizare plată sau de colț trebuie comandate următoarele articole.

- duza aplicabilă (9)
- o piuliță nouă pentru duză (5)
- un kit de suport pentru electrod de pulverizare plat (articolele 7, 10 și 11)

Consultați secțiunea *Piese* din acest manual pentru duzele opționale, piulița duzei și kitul de suport pentru electrod.

- Cu degetul, țineți deflectorul (2) să nu se rotească în timp ce deșurubați capacul deflectorului (1).
- Scoateți deflectorul de pe suportul conic al electrodului (6).
- Deșurubați piulița duzei (5) și îndepărtați-o împreună cu manșonul de reglare a modelului (3) și duza conică din pistolul de pulverizare.

4. Scoateți ansamblul suport electrod (6, 7, 8) din pistolul de pulverizare. Utilizați aer comprimat la presiune scăzută pentru a curăța ansamblul. Inspectați ansamblul pentru uzură sau deteriorare. Consultați *Repararea ansamblului de înlocuire a suportului electrodului* în secțiunea *Reparare* din acest manual.
5. Deșurubați suportul conic al electrodului (6) de pe suportul electrodului (8).
6. Instalați manșonul de uzură din poliuretan de 6 mm ID x 20 mm lungime (10) peste capătul suportului de electrod plat.
7. Introduceți electrodul nou (7) în suportul pentru electrod plat (11)
8. Înșurubați suportul pentru electrod plat în suportul pentru electrod. Instalați ansamblul suport electrod (7, 8, 10 și 11) în pistolul de pulverizare.
9. Instalați duza de pulverizare plată sau de colț (9) în piulița nouă a duzei, apoi instalați piulița duzei pe pistolul de pulverizare.

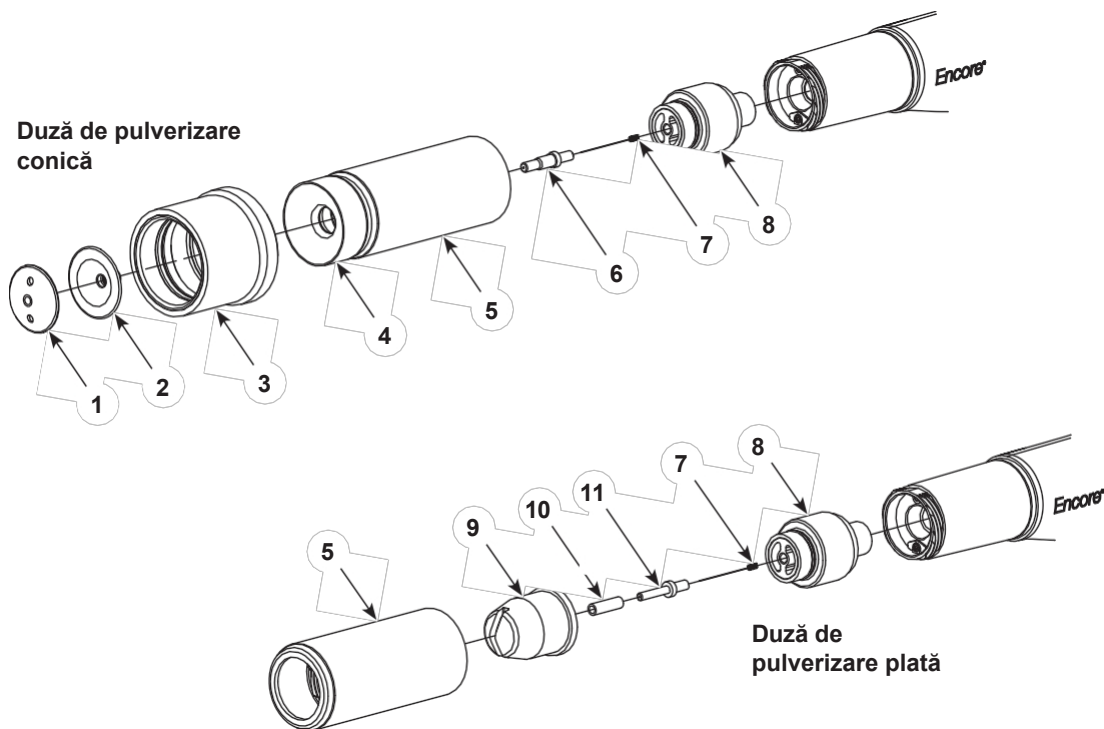


Figura 3-5 Schimbarea de la o duză de pulverizare conică la una plată sau de colț (prezentat cu duza de pulverizare plată)

- |                    |   |                              |
|--------------------|---|------------------------------|
| 1. Capac deflector | 5. Piuliță duză                                   | 9. Duză de pulverizare plată |
| 2. Deflector       | 6. Suport electrod conic                          | 10. Manșon de uzură          |
| 3. Manșon model    | 7. Electrode                                      | 11. Suport electrod plat     |
| 4. Duză conică     | 8. Ansamblu suport pentru electrozi (ilustrat XD) |                              |



## Secțiunea 4

### Funcționare



**AVERTISMENT:** Permiteți numai personalului calificat să efectueze următoarele sarcini. Respectați instrucțiunile de siguranță din acest document și toate celelalte documente aferente.

Controlul automat și manual al ieșirii electrostatice, al debitului de aer de spălare a aerului și al debitului de aer al pompei sunt asigurate de sistemul Nordson iControl sau de controlerele manuale Encore HD pentru aplicații robotizate. Declanșarea și poziționarea pistolului sunt asigurate de sistemul iControl, un controler de axe Nordson sau un PLC furnizat fie de Nordson, fie de client. Consultați manualul controlerului pentru informații și instrucțiuni de programare.

#### Curățarea duzelor conice și a deflectorilor



**AVERTISMENT:** Opriti pistolul de pulverizare și împământați electrodul înainte de a efectua această procedură. Nerespectarea acestui avertisment poate duce la un șoc electric sever.



**AVERTISMENT:** Eliberați declanșatorul pistolului de pulverizare, puneți controlerul în stare de repaus și împământați electrodul înainte de a efectua această procedură. Nerespectarea acestui avertisment poate duce la un șoc electric sever.



**ATENȚIE:** Purjați pistolul de pulverizare și apăsați butonul de activare/dezactivare pentru a adormi controlerul și a preveni declanșarea accidentală a pistolului.



**ATENȚIE:** Capacul deflector (1) și deflectorul (2) trebuie îndepărtate înainte de a scoate piulița duzei (5) din pistol. Dacă acestea nu sunt îndepărtate mai întâi, suportul electrodului (8) ar putea fi supus deteriorării și ar putea fi necesar să fie înlocuit.

## Curățarea duzelor conice și a deflectorilor(continuare)

1. A se vedea figura 4-1. Țineți deflectorul (2) cu degetul în timp ce deșurubați capacul deflectorului (1). Trageți ușor deflectorul de pe suportul electrodului conic (6).
2. Deșurubați piulița duzei (5) și scoateți piulița, duza conică (4) și manșonul modelului (3) din pistolul de pulverizare.
3. Scoateți ansamblul suport electrod (6, 7 și 8) din pistolul de pulverizare. Utilizați aer comprimat la presiune scăzută pentru a curăța ansamblul. Inspectați ansamblul pentru uzură și deteriorări. Consultați secțiunea *Înlocuirea ansamblului suport electrod* din secțiunea *Reparații* din acest manual.
4. Curățați toate piesele cu aer comprimat de joasă presiune. Inspectați toate piesele și înlocuiți-le dacă sunt uzate sau deteriorate.
5. Inspectați suportul electrodului (6). Dacă suportul electrodului este uzat sau deteriorat, deșurubați-l de pe suportul electrodului, apoi scoateți electrodul (7). Instalați electrodul în noul suport, apoi înșurubați suportul în suportul electrodului (8). Instalați ansamblul suport electrod (6, 7 și 8) în pistolul de pulverizare.
6. Înșurubați piulița duzei pe pistolul de pulverizare.
7. Instalați deflectorul pe suportul electrodului. Nu îndoiți capătul electrodului.
8. Înșurubați capacul deflector pe suportul electrodului până la strângere.

**NOTĂ:** Apăsăți butonul Activare/Dezactivare pentru a trezi controlerul și a relua funcționarea.

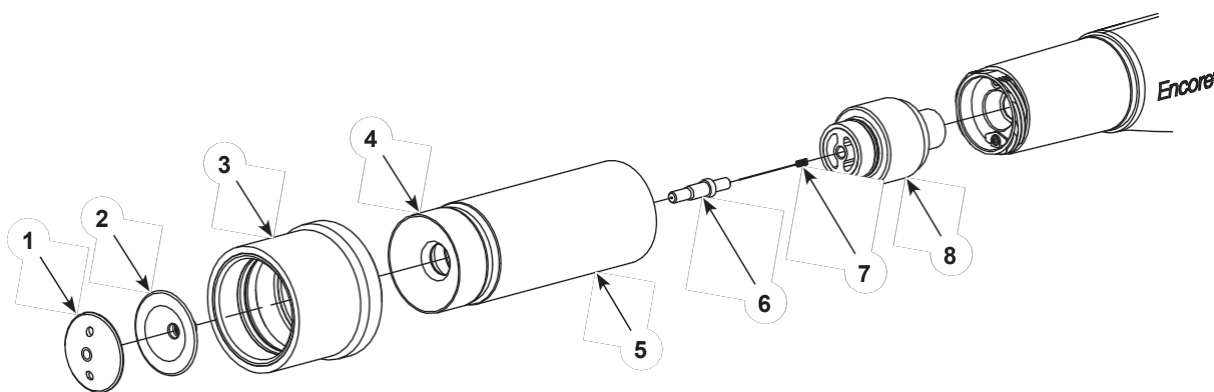


Figura 4-1 Curățarea unei duze conice

- |                    |   |   |
|--------------------|---|---|
| 1. Capac deflector | 4. Duză conică                              | 7. Electrod                               |
| 2. Deflector       | 5. Piulița duzei                            | 8. Ansamblu suport electrod (ilustrat XD) |
| 3. Manșon model    | 6. Suport pentru electrod (a se vedea nota) |   |

**NOTĂ:** Suportul electrodului utilizat cu o duză conică nu este interschimbabil cu duza de pulverizare Flat/Corner.

## Curățarea duzelor de pulverizare plate și de colț



**AVERTISMENT:** Eliberați trăgaciul pistolului de pulverizare, puneți controlerul în repaus și împământați electrodul înainte de a efectua această procedură. Nerespectarea acestui avertisment poate duce la un șoc electric sever.



**AVERTISMENT:** Opriți pistolul de pulverizare și împământați electrodul înainte de a efectua această procedură. Nerespectarea acestui avertisment poate duce la un șoc electric sever.



**ATENȚIE:** Purjați pistolul de pulverizare și apăsați butonul Enable/Disable (Activare/Dezactivare) pentru a adormi controlerul și a preveni declanșarea accidentală a pistolului.

1. A se vedea figura 4-2. Deșurubați piulița duzei (1) în sensul invers acelor de ceasornic.
2. Trageți piulița duzei (1) și duza (2) de pe pistolul de pulverizare. Scoateți duza din piuliță și curățați ambele cu aer comprimat de joasă presiune și cârpe curate. Înlocuiți-le dacă sunt uzate sau deteriorate.
3. Scoateți ansamblul suport electrod (3, 4, 5 și 6) din pistolul de pulverizare. Utilizați aer comprimat de joasă presiune pentru a curăța ansamblul. Inspectați ansamblul și înlocuiți-l dacă este uzat sau deteriorat. Consultați secțiunea Înlocuirea ansamblului suport electrod din secțiunea Reparații a acestui manual.
4. Inspectați manșonul de uzură (3) și suportul electrodului (4). Dacă oricare dintre acestea este uzat sau deteriorat, înlocuiți-le cu kitul de suport de electrod pentru pulverizare plată.
  - a. Deșurubați suportul electrodului și manșonul din ansamblul suport electrod (6).
  - a. Instalați noul manșon (3) peste noul suport de electrod (4).
  - b. Instalați electrodul (5) în noul suport, apoi înșurubați suportul în ansamblul suport electrod (6).
5. Instalați ansamblul suport electrod înapoi în pistolul de pulverizare.
6. Instalați duza (2) pe suportul electrodului (6), apoi înșurubați piulița duzei (1) pe corpul pistolului de pulverizare în sensul acelor de ceasornic până la strângerea cu degetele.

**NOTĂ:** Apăsați butonul de activare/dezactivare pentru a trezi controlerul și a relua funcționarea.

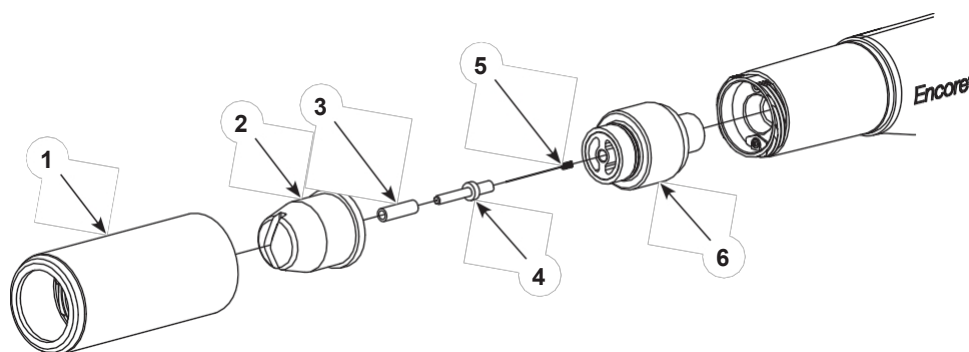


Figura 4-2 Curățarea Duze de pulverizare plate și de colț

- |   |  |  |
|---|--|--|
| 1. Piulița duzei                                | 4. Suport pentru electrod<br>(consultați nota) | 6. Ansamblu suport electrod (ilustrat<br>XD) |
| 2. Duză (este prezentată<br>pulverizarea plată) | 5. Electrod                                    |  |
| 3. Manșon de uzură                              |  |  |

**NOTĂ:** Suportul electrodului utilizat cu o duză de pulverizare plată/în colț nu este interschimbabil cu o duză conică.



## Secțiunea 5

# Întreținere



**AVERTISMENT:** Permiteți numai personalului calificat să efectueze următoarele sarcini. Respectați instrucțiunile de siguranță din acest document și toate celelalte documente aferente.

### Întreținere zilnică

**NOTĂ:** În funcție de aplicație, este posibil să nu fie nevoie să efectuați această procedură în fiecare zi. Dacă efectuați în mod regulat schimbări de culoare cu un centru de alimentare cu pulbere, pistolul de pulverizare este purjat intern de fiecare dată când se efectuează o schimbare de culoare. Dacă acesta este cazul, efectuați această procedură la fiecare 2-3 zile.

1. Purjați pistoalele de pulverizare, apoi închideți-le.
2. A se vedea figura 3-5. Scoateți duza din pistol:

**Duză conică:** Deșurubați capacul deflectorului (1), apoi scoateți deflectorul (2). Deșurubați piulița duzei (4) și scoateți-o împreună cu duza și manșonul modelului (3) din pistol.

**Duză de pulverizare plată sau de colț:** deșurubați piulița duzei (4) și scoateți-o împreună cu duza (8) din pistol.

3. Scoateți suportul electrodului (7) din pistol.
4. Deconectați furtunul de pulbere de la pistol.
5. Suflați pistolul de la conectorul furtunului de pulbere spre capătul din față.
6. Dacă utilizați o duză conică, scoateți manșonul modelului (3) de pe piulița duzei și de pe duză. Curățați toate piesele îndepărtate cu un pistol de suflat cu presiune scăzută. Ștergeți piesele cu o cârpă curată și uscată.
7. Inspectați duzele ceramice, manșonul de modelare și suportul și suportul electrodului pentru uzură. Înlocuiți piesele uzate sau deteriorate.
8. Verificați dacă adaptorul furtunului și tubul de pulbere din interiorul pistolului sunt uzate și înlocuiți-le dacă sunt uzate sau deteriorate.
9. Reasamblați pistolul și repuneți-l în funcțiune.

### Întreținere săptămânală

Verificați rezistența sursei de alimentare și a ansamblului de susținere a electrodului cu un megohmmetru, după cum se descrie în procedurile de depanare. Înlocuiți sursa de alimentare, rezistența de susținere a electrodului sau ambele, dacă citirile rezistenței nu se încadrează în intervalele specificate. Pentru mai multe informații, consultați secțiunea *Verificări de continuitate și rezistență* din secțiunea de *depanare*.



## Secțiunea 6

# Rezolvarea problemelor



**AVERTISMENT:** Permiteți numai personalului calificat să efectueze următoarele sarcini. Respectați instrucțiunile de siguranță din acest document și toate celelalte documente aferente.

Aceste proceduri de depanare acoperă doar cele mai frecvente probleme. Consultați *Manualul hardware Encore iControl* pentru problemele legate de control. Dacă nu puteți rezolva o problemă cu ajutorul informațiilor furnizate în aceste manuale, contactați reprezentantul local Nordson pentru ajutor.

**NOTĂ:** Modulele iFlow® sunt utilizate pentru a controla debitul de aer al pompei. Consultați manualele iControl pentru problemele legate de modulele iFlow.

## Diagrama generală de depanare

Problemă	Cauză posibilă	Acțiune corectivă
<b>1. Model inegal, pulbere instabilă sau insuficientă</b>	Blocaj în pistolul de pulverizare, în furtunul de pulbere sau în pompă	<ol style="list-style-type: none"> <li>1. Purjați pistolul de pulverizare. Scoateți duza și suportul electrodului și curățați-le.</li> <li>2. Deconectați furtunul de pulbere de la pistolul de pulverizare și suflați în tubul de pulbere cu un pistol cu aer.</li> <li>3. Deconectați furtunul de pulbere de la pompă și pistol și suflați în furtun. Înlocuiți furtunul dacă este înfundat cu pulbere.</li> <li>4. Demontați și curățați pompa.</li> <li>5. Reglați aerul auxiliar al pompei. Consultați manualul pompei pentru mai multe informații.</li> </ol>
	Duza, deflectorul sau suportul electrodului sunt uzate, afectând modelul	<p>Demontați, curățați și inspectați duza, deflectorul și suportul electrodului suport. Înlocuiți piesele uzate după cum este necesar.</p> <p>Dacă uzura excesivă este o problemă, reduceți debitul și aerul de atomizare.</p>
	Pudră umedă	Verificați alimentarea cu pulbere, filtrele de aer și uscătorul. Înlocuiți alimentarea cu pulbere dacă este contaminată.
	Debit scăzut de aer al pompei/ presiune	Reglați debitul de aer/presiunea pompei.
	Fluidizarea necorespunzătoare a pulberii în buncărul de alimentare	<p>Creșteți presiunea aerului de fluidizare.</p> <p>Dacă problema persistă, scoateți pulberea din buncăr. Curățați sau înlocuiți placa de fluidizare dacă este contaminată.</p>
	Modulul iFlow a ieșit din calibrare	Efectuați <i>procedura Re-Zero</i> din manualul hardware <i>iControl</i> .
<b>2. Goluri în modelul pulberii</b>	Duză sau deflector uzat	Scoateți și inspectați duza sau deflectorul. Înlocuiți piesele uzate.
	Suport de electrod sau tub de pulbere înfundat	Scoateți suportul electrodului și curățați-l. Scoateți tubul de pulbere, dacă este necesar, și curățați-l.
	Debit de spălare cu aer a electrodului prea mare	Debitul de spălare cu aer este controlat de un orificiu fix. Consultați manualul controlerului pentru mai multe informații de depanare.
<b>3. Pierdere de înfășurare, slabă eficiența transferului</b>	Tensiune electrostatică scăzută	Creșteți tensiunea electrostatică.
	Conexiune slabă a electrozilor	Scoateți duza și suportul electrodului. Curățați electrodul și verificați dacă există urme de carbon sau deteriorări. Verificați rezistența suportului electrodului după cum se arată în această secțiune. Dacă suportul electrodului este bun, scoateți sursa de alimentare a pistolului și verificați rezistența acestuia așa cum se arată în această secțiune.
	Piese slab împământate	Verificați dacă lanțul transportoarelor, rolele și suporturile pentru piese prezintă acumulări de pulbere. Rezistența dintre piese și masă trebuie să fie de 1 megohm sau mai mică. Pentru cele mai bune rezultate, se recomandă 500 ohmi sau mai puțin.

Continuare...

Problemă	Cauză posibilă	Acțiune corectivă
4. Nici o ieșire kV de la pistolul de pulverizare (afișajul indică 0 kV când pistolul este declanșat), dar pulberea este pulverizată	Cablu pistol deteriorat	Efectuați <i>verificările continuității cablului pistolului</i> din această secțiune. Dacă se găsește o deschidere sau un scurtcircuit, înlocuiți cablul.
	Sursa de alimentare a pistolului de pulverizare scurtcircuitată	Efectuați <i>testul rezistenței sursei de alimentare</i> din această secțiune.
5. Nu există ieșire kV de la pistolul de pulverizare (interfața afișează ieșire kV), dar pulberea este pulverizată	Sursa de alimentare a pistolului de pulverizare este deschisă	Efectuați <i>testul de rezistență a sursei de alimentare</i> din această secțiune.
	Cablu pistol deteriorat	Efectuați <i>testul de continuitate a cablului pistolului</i> din această secțiune. Dacă se constată o deschidere sau un scurtcircuit, înlocuiți cablul.
6. Acumularea de praf pe vârful electrodului	Debit insuficient de spălare cu aer a electrodului	Debitul de spălare cu aer este controlat de un orificiu fix. Verificați tubulatura de spălare cu aer și verificați debitul la racordul de ieșire atunci când pistolul este declanșat. Consultați manualul controlerului pentru mai multe informații de depanare.
7. Debit redus de pulbere sau suprasolicitare a debitului de pulbere	Presiune scăzută a aerului de alimentare	Consola iControl și regulatorul manual Encore HD pentru aplicații robotizate necesită o presiune de alimentare cu aer mai mare de 5,86 bar (85 psi).
	Regulatorul presiunii aerului din modulul iFlow setat prea jos	Reglați regulatorul iControl la 5,86 bar (85 psi). Consultați fișa de instrucțiuni a kitului de verificare a debitului de aer iFlow.
	Filtrul de alimentare cu aer este înfundat sau vasul filtrului este plin – contaminarea cu apă a regulatorului de debit	Îndepărtați vasul și scurgeți apa/ murdăria. Înlocuiți elementul filtrant dacă este necesar. Curățați sistemul, înlocuiți componentele dacă este necesar.
	Tubulatură de aer îndoită sau înfundată	Verificați curgerea și tubulatura de pulverizare a aerului să nu prezinte îndoituri.
	Pompa nu este asamblată corect	Verificați și reasamblați pompa.
	Tubul de preluare blocat	Verificați dacă există resturi sau sac (unități VBF) care blochează tubul de preluare.
	Aer de fluidizare prea mare	Dacă aerul de fluidizare este setat la un nivel prea ridicat, raportul dintre pulbere și aer va fi prea scăzut.
	Aer de fluidizare prea scăzut	Dacă aerul de fluidizare este setat prea scăzut, pompa nu va funcționa la eficiență maximă.
	Furtunul pentru praf este înfundat	Suflați furtunul de pulbere cu aer comprimat.
	Furtunul pentru pudră îndoit	Verificați dacă furtunul de pulbere este îndoit.
	Setare incorectă a aerului de asistare a pompei	Reglați aerul de asistență al pompei. Consultați manualul pompei pentru mai multe informații.
	Calea pulberii pentru pistol înfundată	Verificați conectorul furtunului, tubul de pulbere și suportul electrodului pentru fuziune la impact sau resturi. Curățați după caz cu aer comprimat.
8. Nu există KV când pistolul este declanșat ON, fluxul de pulbere este OK	KV setat la zero	Schimbați KV la o valoare pozitivă.
	Verificați ecranul Alarmă pentru mesaje.	Consultați manualul controlerului pentru procedurile de depanare.
9. Nu curge pulbere când pistolul este declanșat ON, KV OK	Aerul de intrare este oprit	Verificați alimentarea cu aer a consolei iControl.

## Testul rezistenței sursei de alimentare

Utilizați un megohmmetru pentru a verifica rezistența sursei de alimentare, de la borna de feedback J2-3 de la conector la pinul de contact din interiorul părții frontale. Rezistența trebuie să fie între 280-320 megohmi. Dacă citirea este infinită, schimbați sondele contorului. Dacă rezistența iese din acest interval, înlocuiți sursa de alimentare.

**NOTĂ:** Există mai multe variabile care pot afecta citirile Meg-Ohm ale contorului dvs. (temperatura și tensiunea de măsurare). Dacă tensiunea de ieșire a contorului Meg-Ohm diferă de setarea de 500 VDC, aceasta va avea un impact direct asupra preciziei măsurătorii. De asemenea, măsurătorile trebuie efectuate la temperatura camerei de 22°C sau 72°F. Lăsați timp multiplicatorului să se răcească la temperatura camerei pentru a obține rezultate repetabile.

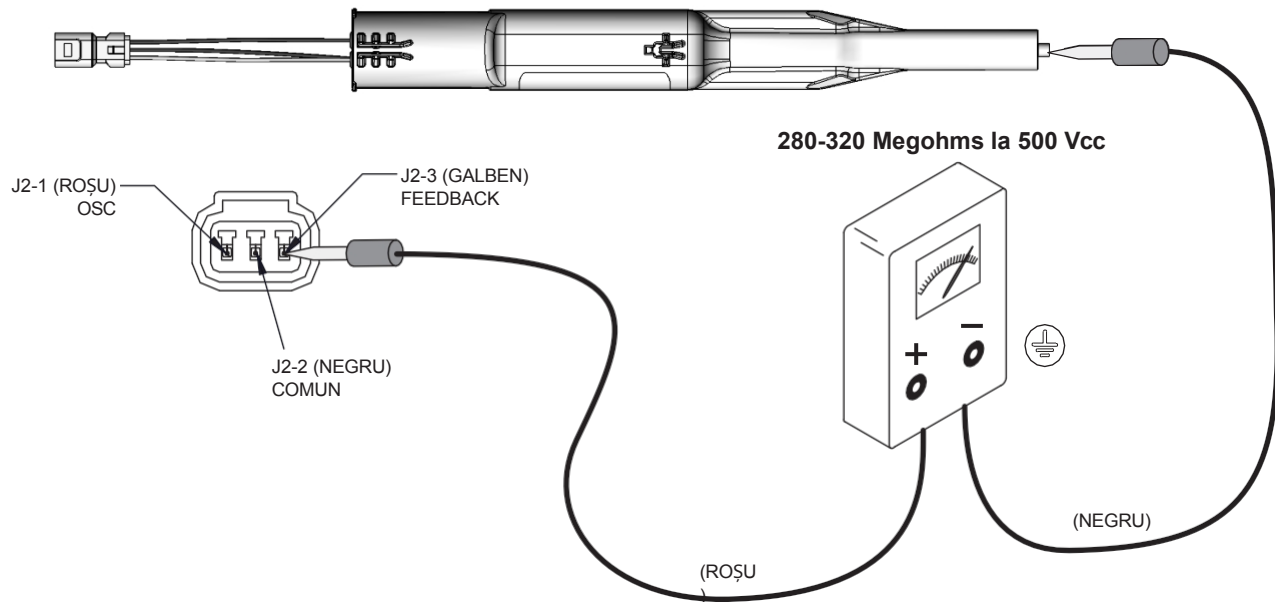


Figura 6-1 Test de rezistență a sursei de alimentare

## Testul rezistenței suportului electrodului

Utilizați un meg-ohmmetru pentru a măsura rezistența ansamblului suport electrod de la inelul de contact din spate la electrodul din față. Rezistența ar trebui să fie de 19-23 meg ohmi. Dacă rezistența este în afara acestui interval, reparați sau înlocuiți ansamblul suportului electrodului.

Consultați *Repararea suportului electrodului* din secțiunea Reparații pentru a repara ansamblul suportului electrodului.

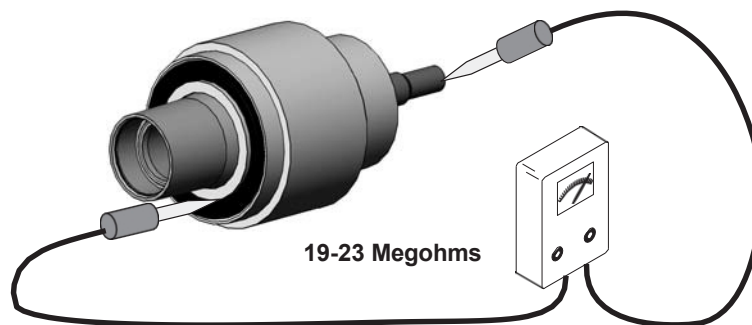


Figura 6-2 Testarea rezistenței suportului electrodului

## Teste de continuitate a cablurilor

Utilizați un ohmmetru standard pentru a verifica continuitatea cablurilor pistolului și a cablajului.

### Cablu de recepție pistol

Acest cablaj conectează sursa de alimentare (multiplicatorul de tensiune) la cablul pistolului.

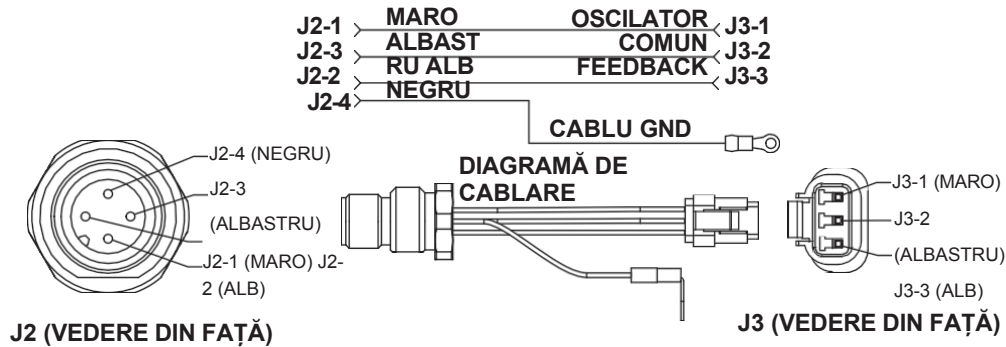


Figura 6-3 Cablajul receptorului de armă

### Cablu de extensie pentru pistol

Acest cablu de 4 metri este opțional.

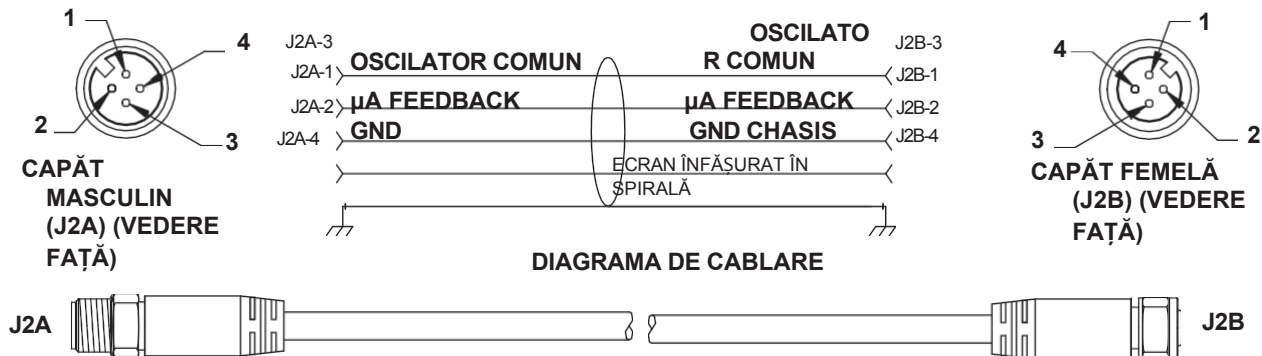


Figura 6-4 Cablu de extensie pentru pistol

## Cabluri standard pentru pistoale

Aceste cabluri sunt disponibile în lungimi de 8, 12 și 16 metri (26, 39, 52 ft).

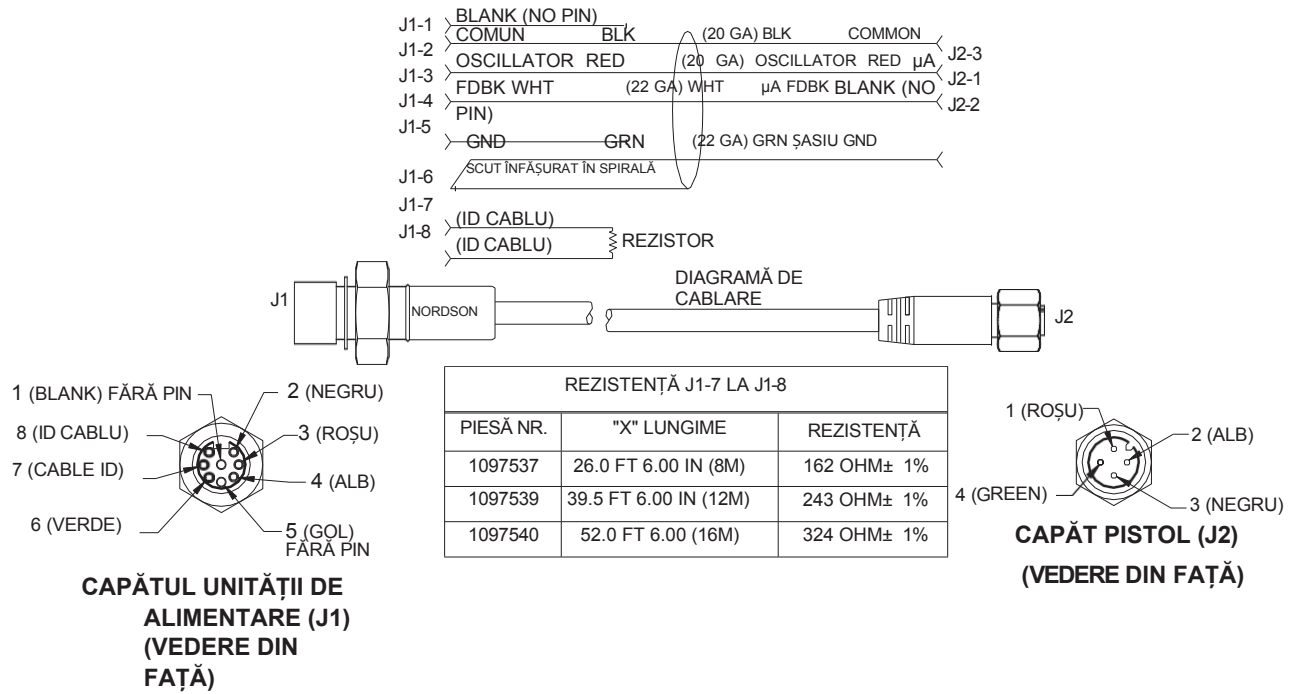


Figura 6-5 Cablu pistol

## Secțiunea 7

### Reparații



**AVERTISMENT:** Permiteți numai personalului calificat să efectueze următoarele sarcini. Respectați instrucțiunile de siguranță din acest document și toate celelalte documente aferente.

### Pregătire

1. Opriți tensiunea electrostatică și aerul pompei de pulbere la controler. Purjați pistolul pentru a elimina orice pulbere rămasă din furtunul de pulbere și din pistol.
2. Suflați exteriorul pistolului, apoi deconectați furtunul de pulbere, cablul pistolului și tubulatura de spălare de la pistol.
3. Scoateți pistolul de pe bara de montare și mutați-l pe un banc de lucru curat.

### Înlocuirea tubului de pulbere



**AVERTISMENT:** Purați mănuși de protecție în timpul acestei proceduri.

1. Deșurubați adaptorul pentru furtun cu tub de pulbere (29) de pe capacul de capăt (28) și scoateți-l din pistolul de pulverizare. Tubul de pulbere ar trebui să iasă împreună cu adaptorul pentru furtun.

**NOTĂ:** Dacă tubul de pulbere se separă de racordul adaptorului de furtun, scoateți cu atenție tubul din capacul terminal purtând mănuși de protecție.

2. Introduceți tubul de pulbere în capacul terminal și prin corpurile pistolului, apoi înșurubați adaptorul în capacul terminal și strângeți bine.

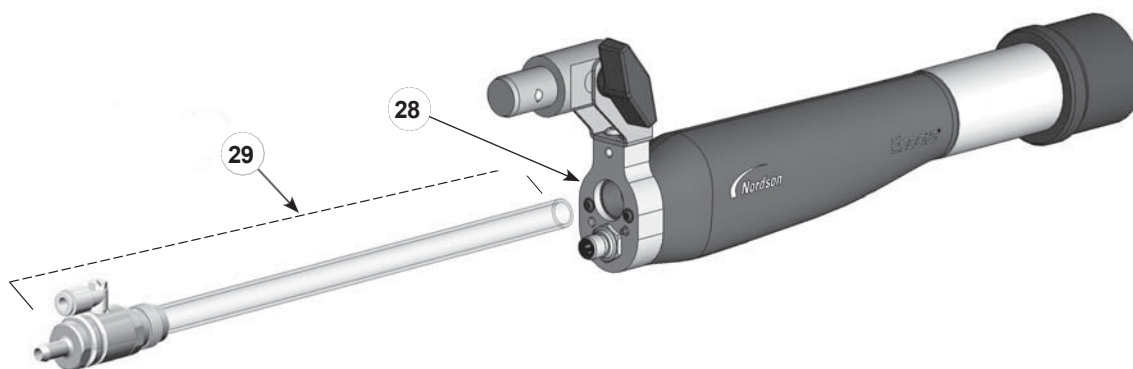


Figura 7-1 Înlocuirea tubului de pulbere T

29. Adaptor pentru furtun cu tub de pulbere

28. Capac de capăt

## Înlocuirea sursei de alimentare

1. Scoateți ansamblul duzei și al suportului electrodului, așa cum este descris în procedura de înlocuire a manșonului suportului electrodului din această secțiune. Dacă utilizați o duză conică, scoateți întotdeauna mai întâi capacul deflectorului și deflectorul.
2. Îndepărtați adaptorul furtunului și tubul de pulbere conform descrierii din procedura Înlocuirea tubului de pulbere din această secțiune.
3. Consultați figura 7-2. Deșurubați și îndepărtați cele două șuruburi cu cap tubular (31) și șaibele de blocare cu dinți interiori (32) de pe capacul terminal (28).
4. Separați cu atenție ansamblul capac de capăt/corp posterior (27, 28) de ansamblul corp frontal frontal.

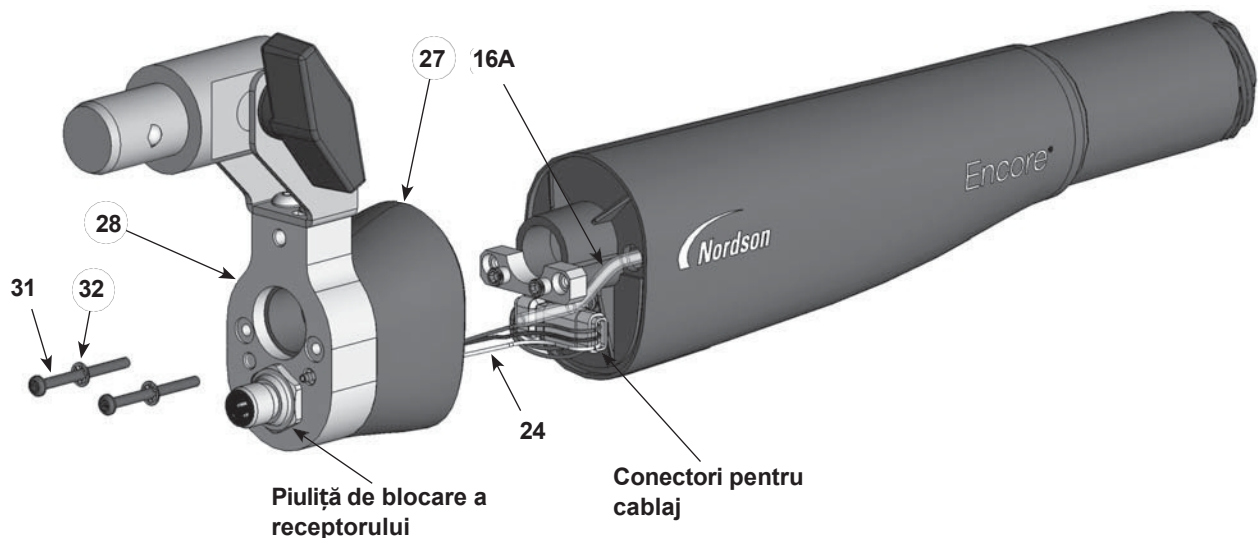


Figura 7-2 Demontarea pistolului – Înlocuirea tubului de pulbere

16A. Ansamblul filtrului	27. Corpul din spate	31. Șuruburi
24. Harnașament receptacul	28. Capac de capăt	32. Șaibe de blocare

5. Introduceți o șurubelniță mică cu lamă plată în fanta de pe conectorii cablajului și separați cablajul receptorului (24) de cablajul sursei de alimentare.
  6. A se vedea figura 7-3. Deconectați tubulatura de spălare cu aer transparent de la racordul cu spini (23) în interiorul corpului din spate.
- 7. Dacă înlocuiți receptorul de cablu, racordul cu barbuțe sau corpul pistolului din spate:**
- a. A se vedea figura 7-3. Utilizați o cheie hexagonală de 4 mm pentru a îndepărta șurubul cu cap hexagonal (25) și șaiba (26) și deconectați borna de masă.
  - b. Utilizați o mufă adâncă de 1/4" pentru a deșuruba racordul cu spini. Scoateți-o și șaiba de blocare de la capacul terminal.
  - c. A se vedea figura 7-2. Deșurubați piulița de blocare a receptorului, apoi scoateți receptorul și cablajul din capacul terminal.
  - d. Dacă înlocuiți corpul pistolului din spate, separați corpul pistolului din spate de capacul terminal. Instalați capacul terminal pe un corp nou al pistolului din spate.
  - e. Aruncați piulița care este inclusă cu noul racord cu spini, apoi cu șaiba de blocare instalată pe racord, instalați-l prin corpul pistolului din spate și înșurubați-l în capacul terminal. Strângeți bine racordul.

- f. Instalați un recipient nou în capacul terminal/corpul posterior al pistolului și fixați-l cu piulița de blocare.
- g. A se vedea figura 7-3. Conectați borna de masă la capacul de capăt cu șurubul cu cap hexagonal și șaiba (25, 26).

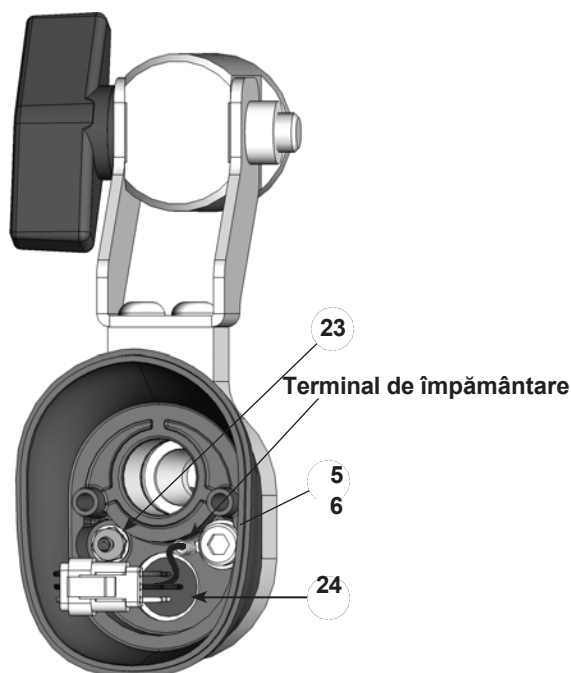


Figura 7-3 Demontarea pistolului – Înlocuirea receptorului de cablu și a fittingului cu barbă

- |                           |                      |
|---------------------------|----------------------|
| 23. Racord cu barbă       | 25. Șurub            |
| 24. Receptor pentru cablu | 26. Șaibă de blocare |

8. Îndepărtați cu atenție cele două piulițe Allen mici de 3 mm (21) care țin placa cu șuruburi (20) de peretele etanș (19). Pe filetele șurubului se utilizează adeziv pentru filete.
9. Scoateți placa cu șuruburi, apoi peretele etanș, din corpul pistolului (16).
10. Scoateți sursa de alimentare (17) din corpul pistolului. Observați cum crestele de pe alimentator alimentare și corpul pistolului acționează ca ghidaje de localizare.
11. Dacă instalați tubulatură și filtru de spălare cu aer noi (ansamblu filtru, 16A), scoateți filtrul din partea din față a corpului pistolului și trageți tubulatura prin partea din față. Instalați un nou ansamblu de filtre în corpul pistolului.
12. Instalați o nouă sursă de alimentare în corpul pistolului, asigurându-vă că ghidajele de localizare se potrivesc corect și apăsați pe partea din spate a sursei de alimentare pentru a vă asigura că aceasta este așezată pe contactul din față.
13. Verificați garnitura peretelui etanș (18). Dacă este deteriorată, scoateți-o și înlocuiți-o cu una nouă.

## Înlocuirea sursei de alimentare (continuare)

14. Instalați peretele etanș în corpul pistolului, direcționând cablul de alimentare și tubulatura de spălare a aerului prin orificiile corespunzătoare.
15. Instalați placa cu șuruburi peste știfturi, aplicați o picătură de adeziv pentru filete Loctite 222 pe fiecare știft, apoi instalați piulițele pe știfturi și strângeți-le la 0,45 N-m (64 de uncii de inch).
16. A se vedea figura 7-3. Conectați tubulatura de spălare cu aer la racordul cu spini, iar cablul de alimentare la cablajul de alimentare la cablajul receptorului de cablu.
17. A se vedea figura 7-2. Instalați capacul de capăt și ansamblul corpului pistolului din spate pe corpul pistolului, având grijă să nu ciupiți cablurile cablajului.
18. Instalați cele două șuruburi cu cap tubular și șaibele de blocare (31, 32) în capacul de capăt și strângeți șuruburile la 0,55 N-m (79 inch-ounces).
19. A se vedea figura 7-1. Instalați tubul de pulbere (22) în adaptor (30) cu o mișcare de răsucire pentru a introduce tubul dincolo de O-ring-ul intern până când este complet așezat.
20. Introduceți tubul de pulbere în capacul terminal și prin corpurile pistolului, apoi înșurubați adaptorul în capacul terminal și strângeți bine.

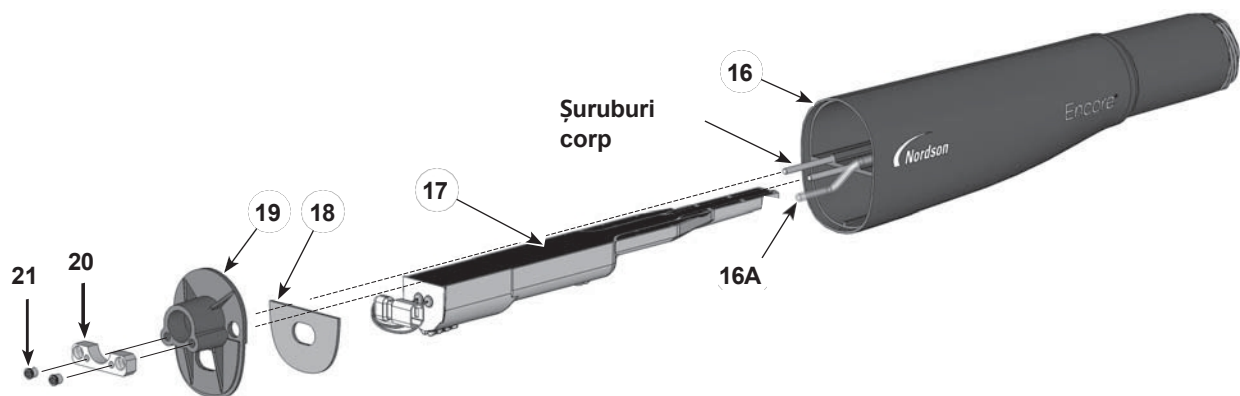


Figura 7-4 Demontarea pistolului- Înlocuirea sursei de alimentare

- |                         |                        |                       |
|-------------------------|------------------------|-----------------------|
| 16. Corp                | 18. 19. Garnitura      | 20. Placă cu șuruburi |
| 16A. Ansamblu filtru    | 19. Cap compartimentat | 21. Piulițe           |
| 17. Sursă de alimentare |                        |                       |

## Înlocuire manșon suport electrod– Versiunea XD

**NOTĂ:** Ansamblul suport electrod XD se livrează cu noile ansambluri de pistoale de pulverizare.

**Detalii privind suportul electrodului XD:** (A se vedea figura 7-5)

- Suportul electrodului este format din elementele (3 și 4).
  - Suportul electrodului (4) conține o rezistență. Dacă rezistorul cedează, întregul ansamblu trebuie să fie înlocuit.
  - Suportul pentru electrod (1) și electrodul (2) se vând separat. Duzele de pulverizare conice și plate/în colț utilizează suporturi de electrod diferite.
1. Deșurubați suportul electrodului (1) și scoateți electrodul (2).
  2. Inspectați vizual următoarele zone ale ansamblului suport electrod. Înlocuiți întregul ansamblu dacă oricare dintre zone este deteriorată.
    - Păianjenul ceramic (4a).
    - Garnitura PU (4b).
  3. Instalați electrodul în suportul electrodului, apoi înșurubați suportul electrodului în păianjenul ceramic.

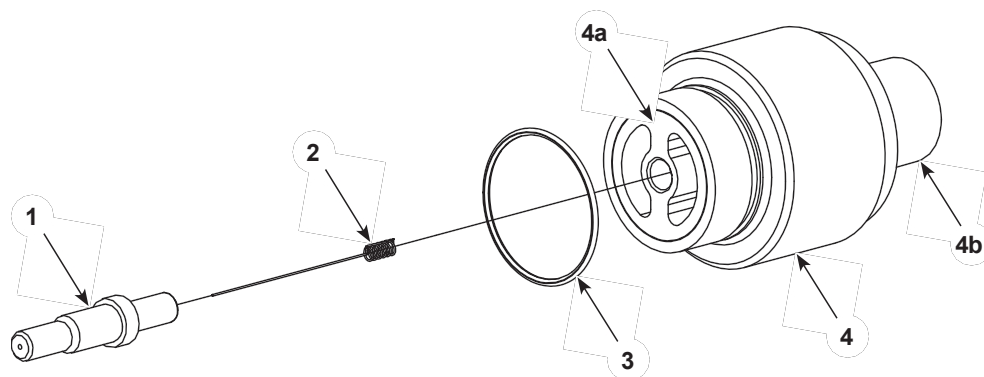


Figura 7-5 Ansamblu suport electrod XD

- |                           |                                    |                      |
|---------------------------|------------------------------------|----------------------|
| 1. Suport pentru electrod | 3. O-ring                          | 4a. Păianjen ceramic |
| 2. Electrod               | 4. Ansamblu suport pentru electrod | 4b. Etanșare PU      |

## Înlocuire manșon suport electrod- Versiunea SD

**NOTĂ:** Ansamblul suport electrod SD este disponibil ca opțiune.

**Detalii privind suportul pentru electrod SD:** (A se vedea figura 7-6)

- Suportul electrodului este format din elementele (3, 4, 5 și 6)
- Manșonul (4) și arcul (5) sunt vândute ca un kit.
- Suportul electrodului (6) conține o rezistență. Dacă rezistorul cedează, întregul ansamblu trebuie înlocuit.
- Electrocul (2) și suportul pentru electrod (1) se vând separat. Duzele de pulverizare conice și plate/în colț utilizează suporturi de electrod diferite.

Înainte de a scoate manșonul din suport, asigurați-vă că aveți la îndemână un kit de înlocuire. Arcul va fi deteriorat atunci când manșonul este scos din suport. Arcul conduce tensiunea electrostatică la electrod.

1. Deșurubați suportul electrodului (1) și scoateți electrodul (2).
2. Scoateți manșonul (4) din suport (6).
3. Scoateți arcul (5) din manșon (4) și din păianjenul ceramic (3).
4. Scoateți păianjenul din manșon. Inspectați păianjenul și manșonul pentru uzură și deteriorări. Aruncați piesele uzate sau deteriorate.
5. Instalați păianjenul în canelurile din manșon, aliniind găurile din ambele.
6. Instalați un arc nou în orificiile din manșon și păianjen.
7. Comprimați cu atenție arcul, aliniați cheia manșonului și șanțul suportului și introduceți manșonul în suport până când arcul se fixează în orificiul din interiorul suportului.
8. Instalați electrodul în suportul electrodului, apoi înșurubați suportul electrodului în păianjen.

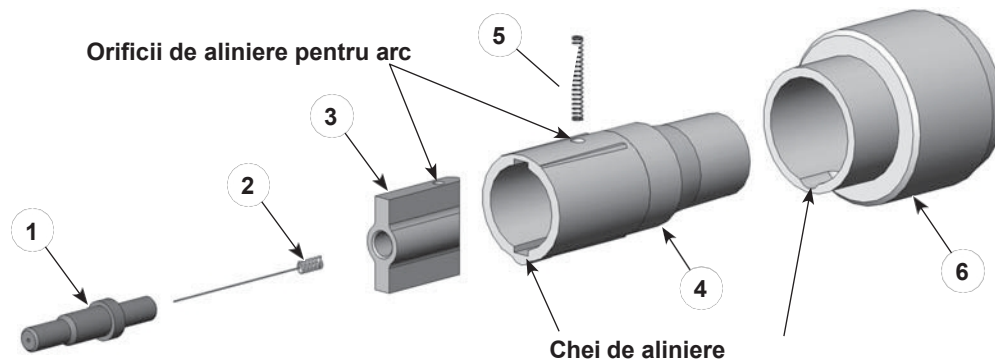


Figura 7-6 Înlocuirea manșonului de susținere a electrodului

- |                           |                     |                                    |
|---------------------------|---------------------|------------------------------------|
| 1. Suport pentru electrod | 3. Păianjen ceramic | 5. Arc                             |
| 2. Electrod               | 4. Manșon           | 6. Ansamblu suport pentru electrod |

## Secțiunea 8

# Piese de schimb

## Introducere

Pentru a comanda piese, sunați la Centrul de asistență pentru clienți Nordson Industrial Coating Systems la (800) 433-9319 sau contactați reprezentantul local Nordson.

## Utilizarea listei ilustrate de piese

Numerele din coloana Elemente corespund numerelor care identifică piesele în ilustrațiile care urmează fiecărei liste de piese. Codul NS (neprezentat) indică faptul că o piesă din listă nu este ilustrată. O liniuță (-) este utilizată atunci când numărul piesei se aplică tuturor pieselor din ilustrație.

Numărul din coloana Piese este numărul de piesă Nordson Corporation. O serie de liniuțele din această coloană (-----) înseamnă că piesa nu poate fi comandată separat.

Coloana Descriere indică denumirea piesei, precum și dimensiunile și alte caracteristici, după caz. Indicațiile arată relațiile dintre ansambluri, subansambluri și piese.

- Dacă comandați ansamblul, elementele 1 și 2 vor fi incluse.
- Dacă comandați elementul 1, elementul 2 va fi inclus.
- Dacă comandați elementul 2, veți primi doar elementul 2.

Numărul din coloana Cantitate este cantitatea necesară pe unitate, ansamblu sau subansamblu. Codul AR (după cum este necesar) se utilizează dacă numărul de piesă este un articol în vrac comandat în cantități sau dacă cantitatea pe ansamblu depinde de versiunea sau modelul produsului.

Literele din coloana Notă se referă la notele de la sfârșitul fiecărei liste de piese. Notele conțin informații importante despre utilizare și comandă. Trebuie acordată o atenție specială notelor.

Articolul	Partea	Descriere	Cantitate	Notă
-	-----		-	
1	-----			

# Spray Gun

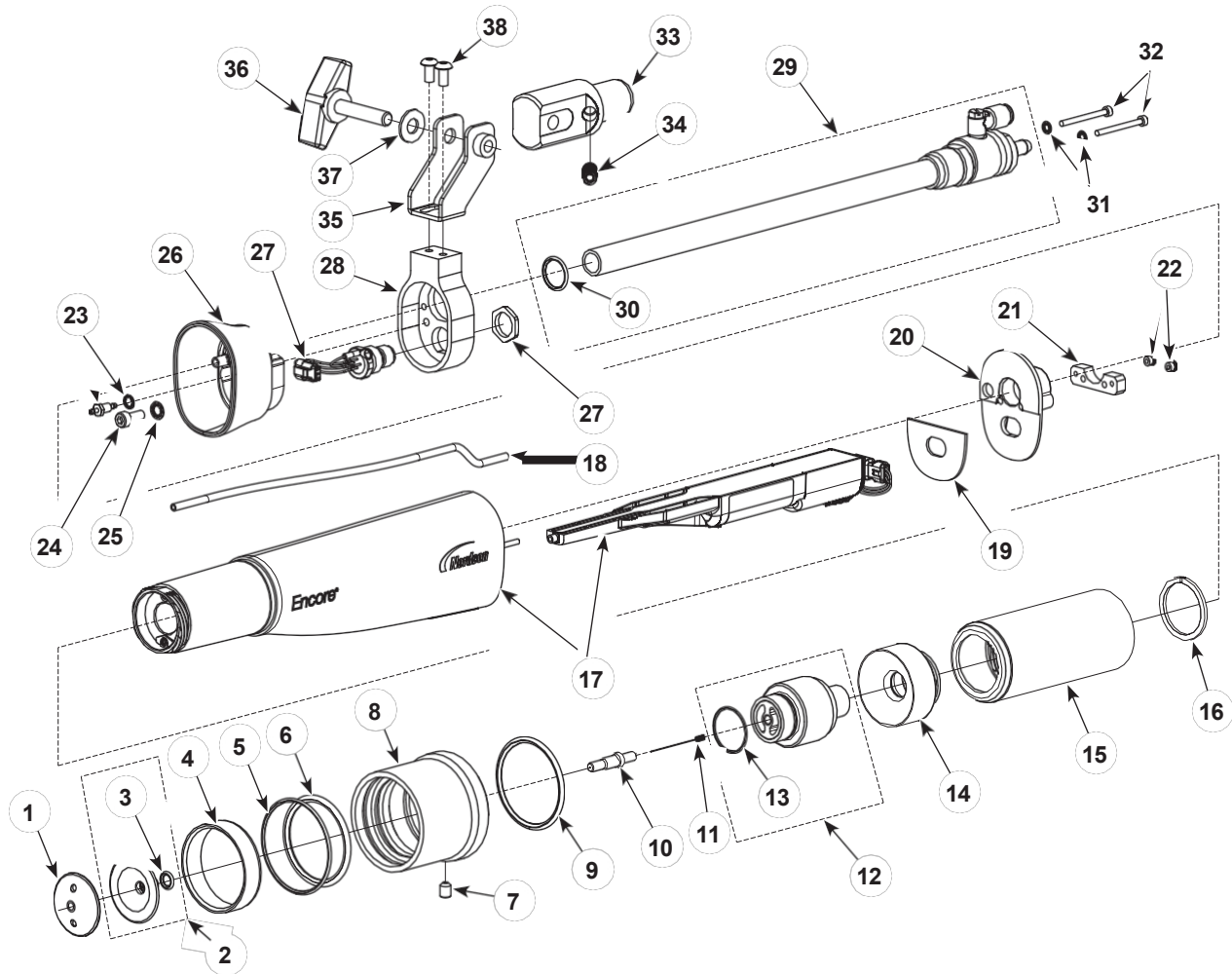


Figura 8-1 Pistol de pulverizare

Consultați figura 8-1 și următoarea listă de piese.

Element	Parte	Descriere	Cantitate	Notă
-	1605440	SPRAY GUN, auto, montare pe bară, Encore PE	1	
1	1601811	• REȚINUT, deflector, 38 mm, Encore PE	1	A
2	245523	• DEFLECTOR, diametru 38 mm, ceramică	1	A
3	945016	-- O-RING, silicon, 0.251, x 0.400 x 0.074 in.	1	A
4	246578	• INSERT, Pyrex	1	A
5	940331	• O-RING, silicon, 2.00 x 2.175 x 0.063 in.	1	A
6	942240	• O-RING, vopsea la cald, 1.75 x 2.00 x 0.125 in.	1	A
7	982455	• Șurub, set, M6 x 1.0 x 8, nailon, negru	1	A
8	1601433	• Șaibă, modelator, Encore PE	1	A
9	1602039	• O-RING, Buna N, 46 x 3, 70 Duro	1	A
10	1601814	• Suport, electrod, conic, Encore PE	1	A
11	1602041	• ELECTROD, contact cu arc, Encore PE	1	A

Articolul	Bucată	Descriere	Cantitate	Notă
12	1612354	• Ansamblu suport, electrod, Encore PE, XD	1	B, C
13	1612461	• - O-RING, Buna N, 24 mm x 1 mm	1	
14	1601430	• FURNIZOR, conic, ceramică, Encore PE	1	A
15	1601431	• Piuliță, duză, Encore PE	1	A
16	1601422	• Inel, fixare, duză, Encore PE	1	A
17	1608279	• KIT, sursă de alimentare negativă/corp automat, Encore	1	D
18	1088558	• - ANSAMBLU FILTRU, pistol	1	
19	1088502	• Garnitură, capac multiplicator, pistol, Encore PE	1	
20	1097520	• Suport, corp, față, auto, Encore PE	1	
21	1101381	• Plăcuță, șurub	1	
22	1097522	• Piuliță, Allen, 4-40, oțel inoxidabil	2	
23	1081616	• Racord, compartimentare, barb, dublu, 10-32 x 4 mm	1	
24	815666	• Șurub, soclu, M5 x 0,8 x 12, zinc	1	
25	983127	• Șaibă, blocare, internă, M5, zinc	1	
26	1097518	• Caroserie, spate pistol, auto, Encore PE	1	
27	1097514	• RECEPTACOL, harnașament armă	1	
28	1601420	• Capac, capăt, pistol cu bară, Encore PE	1	
29	1608284	• KIT, difuzor extern cu tub, Encore PE	1	
30	940160	• - O-RING, vopsea la cald, 0.625 x 0.75 x 0.063 in.	1	
31	1605696	• Șurub, cap soclu, M3 x 35 mm	2	
32	983520	• Șaibă, blocare, internă, M3, oțel, zinc	2	
33	1097546	• ADAPTATOR, tub, montare, bară	1	
34	345385	• Șurub, set, plat, M8 x 20, fixare	1	
35	1097542	• Brățară, montare, bară	1	
36	1102293	• Buton, mâner în T, 5/16-18 x 1,5	1	
37	1102294	• Șaibă, plată, 0.34 x 0.74 x 0.06, nylon	1	
38	982503	• Șurub, buton, soclu, M5 x 10, zinc	1	
NS	939247	• Clemă, furtun, Snap-It	1	

NOTĂ: A. Consultați Duzele opționale din această secțiune pentru duzele de pulverizare plată și în colț. Duzele de pulverizare conice și plate/în colț utilizează suporturi de electrod diferite și este necesară o piuliță de duză nouă.

B. Consultați Figura 8-2 și lista de piese pentru piesele de schimb pentru kitul de ansamblu suport electrod XD.

C. Consultați figura 8-3 și lista de piese pentru piesele de schimb pentru kitul opțional SD Electrode Support Assembly.

D. Aplicație specifică: Comandați numărul de piesă 1609053 dacă este necesară o sursă de alimentare pozitivă. Sursa de alimentare pozitivă este vândută separat de corpul pistolului (1098453).

## Ansambluri suport electrod

### Ansamblu suport electrod XD

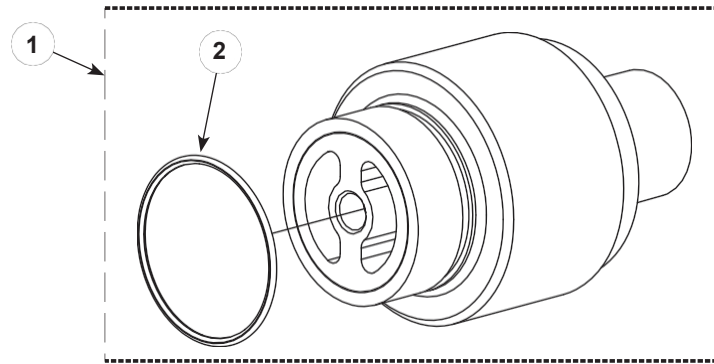


Figura 8-2 Ansamblu suport electrod XD

A se vedea figura 8-2.

Element	Parte	Descriere	Cantitate	Notă
1	1612354	ANSAMBLU DE SUSȚINERE, electrod, Encore PE XD	1	A
2	1612461	• O-RING, Buna N, 24 mm x 1 mm	1	

NOTĂ: A. Ansamblul de susținere a electrodului XD se livrează cu pistoalele de pulverizare noi.

### Ansamblu suport electrod SD- Opțiune

A se vedea figura 8-3.

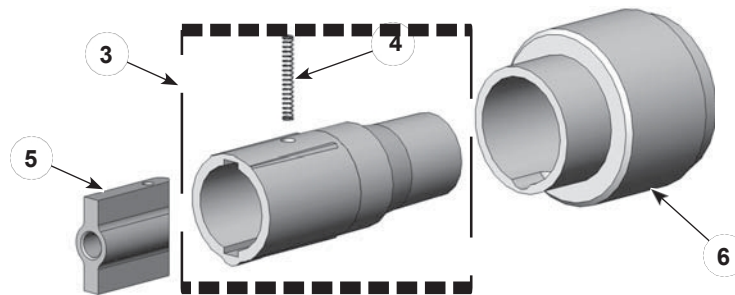


Figura 8-3 Ansamblu suport electrod SD

Element	Parte	Descriere	Cantitate	Notă
-	1601423	ANSAMBLU DE SUSȚINERE, electrod, Encore PE, SD	1	A
3	1602193	• KIT, manșon, Encore PE	1	
4	1601429	• - Arc, compresie, 0.088 OD x 0.75 lung	1	
5	1602192	• KIT, suport electrod, Encore PE	1	
6	1601428	• SPIDER, ceramică, Encore PE	1	

NOTĂ: A. Ansamblul de susținere a electrodului SD este vândut ca piesă de reparație opțională.

## Kit difuzor extern

### Kit difuzor extern cu tub

A se vedea figura 8-4.



Figura 8-4 Difuzor extern cu kit tub

Articol	Partea	Descriere	Cantitate	Notă
-	1608284	KIT, difuzor extern cu tub, Encore PE	1	
1	1605432	• ADAPTER ASSY, difuzor extern, Encore PE	1	A

NOTĂ: A. A se vedea figura 8-5.

### Kit de asamblare a adaptorului

A se vedea figura 8-5.

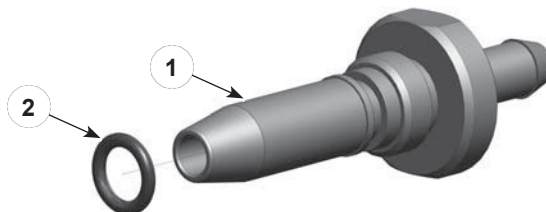


Figura 8-5 Adaptor Kit de asamblare

Articol	Parte	Descriere	cantitate	Notă
-	1605432	KIT, ansamblu adaptor, difuzor extern, Encore PE	1	
1	-----	• ADAPTATOR, Encore PE	1	
2	940117	• O-RING, silicon, 0.312 x 0.438 x 0.063	1	



## Secțiunea 9

### Opțiuni

#### Cabluri

Aceste cabluri conectează pistolul de pulverizare la controlerul pistolului (unitatea de control integrată Encore iControl sau controlerul automat Encore PE HD).

Parte	Descriere	Notă
1097537	Cablu, auto, Encore, 8 metri (26.25 ft)	
1097539	Cablu, auto, Encore, 12 metri (39.4 ft)	
1097540	Cablu, auto, Encore, 16 metri (52.5 ft)	
1601344	Cablu, extensie, Encore auto, 4 metri (13.1 ft)	A

NOTĂ: A. Utilizați între pistolul de pulverizare și cablul de 8, 12 sau 16 metri.

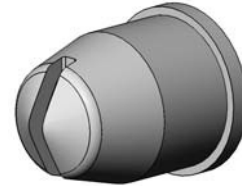
## Duze de pulverizare opționale plate și de colț

Pistoalele de pulverizare sunt livrate cu o duză conică. Dacă înlocuiți duza conică cu o duză opțională de pulverizare plată sau de colț, comandați o piuliță de duză nouă și un kit de suport de electrod de pulverizare plată împreună cu o duză.

**1601744**  
6 Duză de pulverizare plată mm



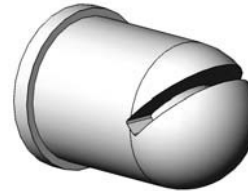
**1601745**  
Duză de pulverizare plată de 4 mm



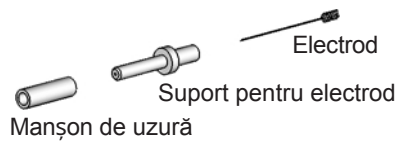
**1601748**  
Duză de pulverizare în colț de 6 mm



**1601749**  
Duză de pulverizare în colț de 4 mm



**1602194**  
Kit suport electrod pentru pulverizare plată



**1601431**  
Piuliță duză

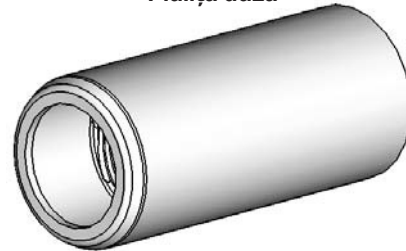


Figura 9-1 Duze opționale de pulverizare plată și de colț

## Bară de pistol articulată standard

Această bară de pistol este utilizată cu adaptorul de tub livrat împreună cu pistolul de pulverizare. Se fixează pe bare de montare cu diametrul de 1 inch.

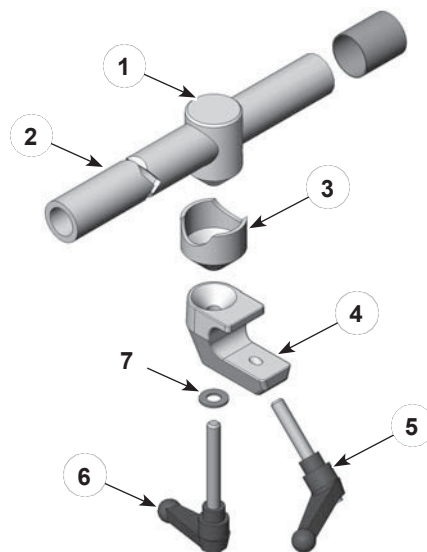


Figura 9-2 Bară de armă articulată standard

Articol	Partea	Descriere	Cantitate	Notă
-	341727	GUN BAR, aluminiu, 1.25-in. OD x 4 ft., ansamblu	1	
1	327732	• CORP, blocare, diametru 1,25 in.	1	
2	327704	• Tijă, reglare, aluminiu, 1.25 in. OD x 4 ft	1	
3	327733	• Șaibă, blocare, diametru 1,25 in.	1	
4	248669	• CORP, montare reglaj	1	
5	248957	• MÂNĂ, reglare, 3/8-16 x 1,77 in.	1	
6	249074	• MÂNer, reglare, 3/8-16 x 2,75 in.	1	
7	983061	• Șaibă, plată, 0,406 x 0,812 x 0,065 in., zinc	1	

## Bară articulată opțională pentru pistol

Această bară a pistolului permite ca furtunul de pulbere, tubulatura de aer și cablul pistolului să fie dirijate prin tija de reglare către partea din spate a pistolului. Aceasta include un adaptor de tub care înlocuiește adaptorul de tub standard livrat cu pistolul de pulverizare.

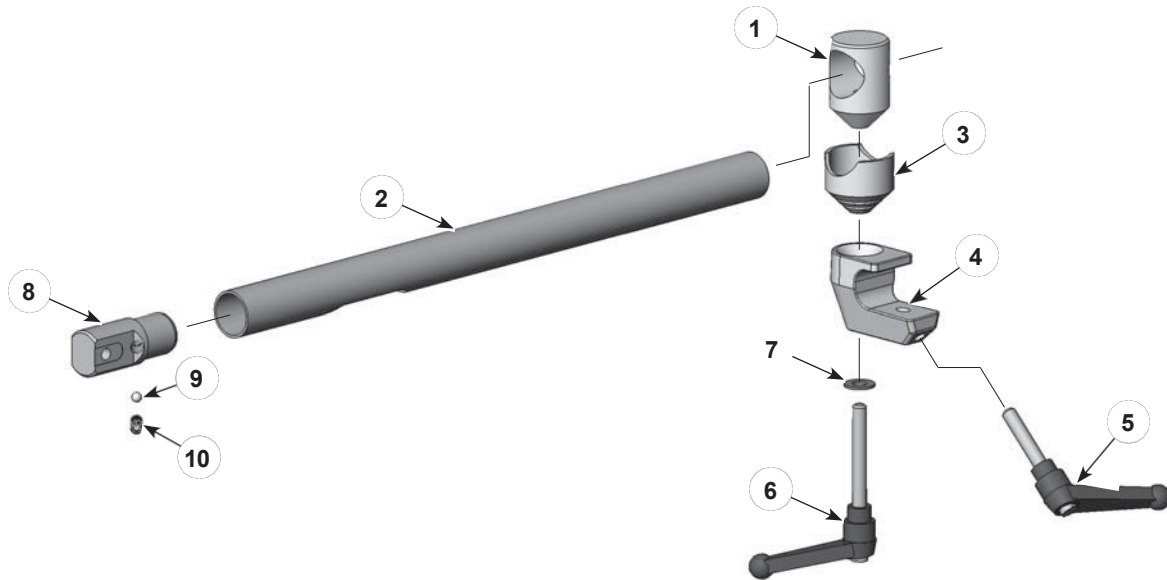


Figura 9-3 Bară de armă articulată opțională

Articol	Partea	Descriere	Cantitate	Notă
-	1601743	KIT, montare pe bară articulată, 4 picioare, Encore PE HD	1	
1	327732	• CORP, blocare, diametru 1,25 in.	1	
2	1601444	• Tijă, reglare, oțel inoxidabil, 1.25 in. OD x 4 ft	1	
3	327733	• Șaibă, blocare, diametru 1,25 in.	1	
4	248669	• CORP, montare reglaj	1	
5	248957	• MÂNĂ, reglare, 3/8-16 x 1,77 in.	1	
6	249074	• MÂNĂ, reglare, 3/8-16 x 2,75 in.	1	
7	983061	• Șaibă, plată, 0,406 x 0,812 x 0,065 in., zinc	1	
8	1601432	• ADAPTATOR, tub, montare, bară, Encore PE HD	1	
9	1097545	• SFERĂ, oțel cromat, dia. 6,5 mm, 25, C63	1	
10	345385	• Șurub, set, plat, M8 x 20, fixare	1	

## Bară fixă opțională pentru pistol

Această bară pentru pistol permite ca furtunul de pulbere, tubulatura de aer și cablul pistolului să fie dirijate prin tija de reglare către partea din spate a pistolului. Aceasta include un adaptor de tub care înlocuiește adaptorul de tub standard livrat cu pistolul de pulverizare.

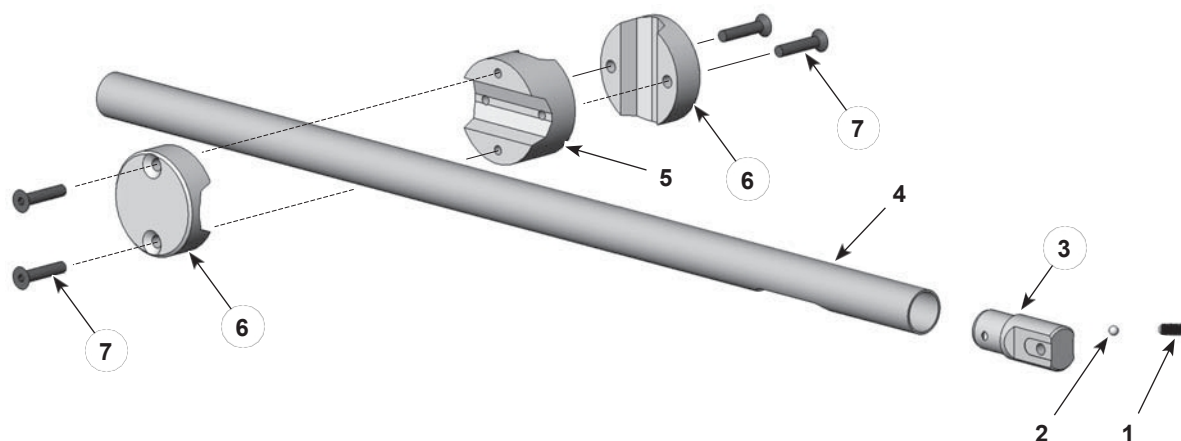


Figura 9-4 Bară de armă fixă opțională

Articol	Partea	Descriere	Cantitate	Notă
-	1601742	KIT, universal, montare pe bară, 4 ft., Encore PE HD	1	
1	345385	• Șurub, set, plat, M8 x 20, fixare	1	
2	1097545	• Bilă, oțel cromat, dia. 6,5 mm, 25, C63	1	
3	1601432	• ADAPTATOR, tub, montare, bară, Encore PE HD	1	
4	1601444	• Tijă, reglare, oțel inoxidabil, 1.25 in. OD x 4 ft	1	
5	1103254	• Clemă, bară, tranziție, universală	1	
6	1103253	• CAP, clemă, bară, universal	2	
7	1103423	• Șurub, plat, soclu, M8 x 40, oțel, oxid negru	4	

## Kit colector de ioni opțional

Consultați secțiunea *Instalare* sau fișa de instrucțiuni furnizată cu kitul colectorului de ioni pentru instrucțiuni de instalare și reglare.

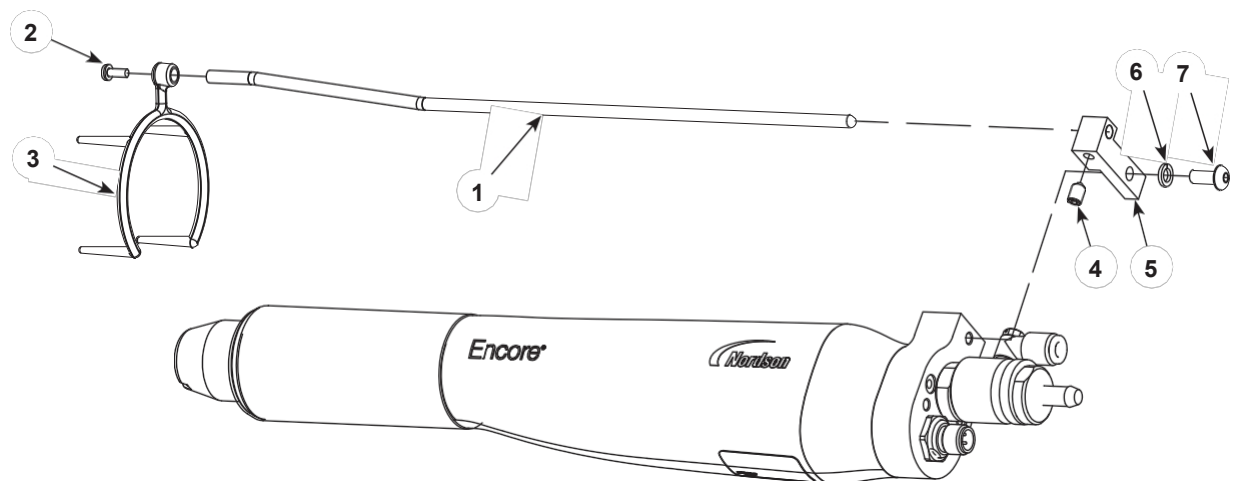


Figura 9-5 Kit colector de ioni

Articol	Partea	Descriere	Cantitate	Notă
-	1602227	KIT, colector, ion, Encore PE HD	1	
1	-----	• tijă, colector de ioni, offset	1	
2	982017	• Șurub, panou, rec, M3 x 8, zinc	1	
3	-----	• TIP, colector de ioni, multipunct	1	
4	1097543	• Șurub, set, vârf nylon, M5 x 8, negru	1	
5	-----	• BLOCK, colector de ioni, Encore PE HD	1	
6	983401	• Șaibă, blocare, divizată, M5, oțel, zinc	1	
7	982636	• Șurub, buton, soclu, M5 x 12, zinc	1	

# DECLARAȚIA DE CONFORMITATE UE

Prezenta declarație este emisă pe răspunderea exclusivă a producătorului.

## Produs: Modele

**Modele:** Aplicatoare automate Encore PE - HD pentru utilizare cu controlere Encore HD iControl 2. Sau, în aplicațiile Robot, Encore PE - HD poate fi utilizat cu o interfață manuală Encore HD/XT și cabinetul de alimentare asociat.

**Descriere:** Acesta este un sistem automat de pulverizare electrostatică a pulberilor, inclusiv aplicatoare, cabluri de control și controlere asociate, utilizat pentru pulverizarea pulberilor de email porțelanat. Pulberile de email de porțelan sunt neinflamabile. Zona de pulverizare este clasificată ca nepericuloasă.

## Directive aplicabile:

2006/42/CE - Directiva privind mașinile  
2014/30/UE - Directiva CEM 2014/35/UE  
- Directiva privind joasa tensiune

## Standarde utilizate pentru conformitate:

EN/ISO12100	EN61000-6-3
EN1953	EN61000-6-2
EN60204	EN55011
EN50177	

## Principii:

Acest produs a fost fabricat în conformitate cu bunele practici ingineresti. Produsul specificat este conform cu directiva și standardele descrise mai sus.

Nivelul de energie al aplicatorului este mai mic de 2mJ, tip A-P, conform

EN50177 DNV - certificat ISO9001



Data: 09Jan2020

Jeremy Krone  
Supraveghetor Dezvoltare produse Inginerie Industrial  
Coating Systems  
Amherst, Ohio, SUA

## Reprezentant autorizat Nordson în UE

**Persoană autorizată să compileze documentația tehnică relevantă.**

**Persoană de contact:** Director de operațiuni  
Industrial Coating Systems  
Nordson Deutschland GmbH  
Heinrich-Hertz-StraBe 42-44  
D-40699 Erkrath



# DECLARAȚIE DE CONFORMITATE RU

Prezenta declarație este emisă pe răspunderea exclusivă a producătorului.

## Produs: Modele

**Modele:** Aplicatoare automate Encore PE - HD pentru utilizare cu controlere Encore HD iControl 2. Sau, în aplicațiile Robot, Encore PE - HD poate fi utilizat cu o interfață manuală Encore HD/XT și cabinetul de alimentare asociat.

**Descriere:** Acesta este un sistem automat de pulverizare electrostatică a pulberilor, inclusiv aplicatoare, cabluri de control și controlere asociate, utilizat pentru pulverizarea pulberilor de email porțelanat. Pulberile de email de porțelan sunt neinflamabile. Zona de pulverizare este clasificată ca nepericuloasă.

## Regulamente aplicabile din

**Regatul Unit** Siguranța mașinilor de  
aprovizionare 2008 Siguranța  
echipamentelor electrice 2016  
Regulamentul privind compatibilitatea electromagnetică 2016

## Standarde utilizate pentru conformitate:

EN/ISO12100	EN61000-6-3
EN1953	EN61000-6-2
EN60204	EN55011
EN50177	

## Principii:

Acest produs a fost fabricat în conformitate cu bunele practici ingineresti. Produsul specificat este conform cu directiva și standardele descrise mai sus.

Nivelul de energie al aplicatorului este mai mic de 2mJ, tip A-P,

conform EN50177 DNV - certificat ISO9001



Jeremy Krone  
Supraveghetor Dezvoltare produse Inginerie Industrial  
Coating Systems  
Amherst, Ohio, SUA

Data: 08FEB22

## Reprezentant autorizat Nordson în Marea Britanie

**Contact:** Inginer suport tehnic  
Nordson UK Ltd.; Unit 10 Longstone Road  
Heald Green; Manchester, M22 5LB. Anglia

