

Encore® Automatická stříkací pistole na porcelánový smalt HD v prášku

Návod k obsluze výrobku pro zákazníky

Číslo dokumentu 1612504cs-06

Vydáno 25. 3.

Czech

POZNÁMKA: Původní dokument vytvořen v angličtině. Překlady byly vytvořeny pomocí softwaru založeného na umělé inteligenci, aby byl k dispozici ve více jazycích. Překlady s umělou inteligencí nemusí plně zachycovat všechny nuance původního textu. Kritické informace nebo dotazy naleznete v originální verzi nebo se obraťte na společnost Nordson Corporation.

**Ohledně náhradních dílů a technické podpory volejte Centrum
zákaznické podpory pro průmyslové nátěrové systémy na číslo (800)
433-9319 nebo se obraťte na místního zástupce společnosti Nordson.**

Tento dokument může být změněn bez předchozího upozornění.
Nejnovější verzi naleznete [na adrese http://emanuals.nordson.com](http://emanuals.nordson.com).



Kontaktujte nás

Společnost Nordson Corporation vítá žádosti o informace, připomínky a dotazy týkající se jejích výrobků. Obecné informace o společnosti Nordson naleznete na internetu na následující adrese:

<http://www.nordson.com>.

<http://www.nordson.com/en/global-directory>

Upozornění

Jedná se o publikaci společnosti Nordson Corporation, která je chráněna autorskými právy. Původní datum autorských práv 02/18. Žádná část tohoto dokumentu nesmí být kopírována, rozmnožována nebo překládána do jiného jazyka bez předchozího písemného souhlasu společnosti Nordson Corporation. Informace obsažené v této publikaci se mohou změnit bez předchozího upozornění.

- Původní dokument -

Ochranné známky

Encore, iControl, iFlow, Nordson a logo Nordson jsou registrované ochranné známky společnosti Nordson Corporation. Všechny ostatní ochranné známky jsou majetkem příslušných vlastníků.

Obsah

Bezpečnost	1-1
Úvod.....	1-1
Kvalifikovaný personál.....	1-1
Zamýšlené použití.....	1-1
Předpisy a schválení.....	1-1
Osobní bezpečnost.....	1-2
Požární bezpečnost.....	1-2
Uzemnění.....	1-3
Postup v případě poruchy.....	1-3
Likvidace.....	1-3
Popis	2-1
Specifikace.....	2-2
Rozměry a hmotnost.....	2-2
Štítek se sériovým číslem.....	2-2
Standardní sada pro montáž na kloubovou tyč.....	3-2
Volitelné kloubové a pevné montážní sady pro stříkací pistoli na tyč.....	3-3
Připojení stříkací pistole.....	3-4
Volitelná instalace sběrače iontů.....	3-5
Nastavení tyče sběrače iontů.....	3-6
Změna kuželové stříkací trysky na plochou nebo rohovou.....	3-6
Čištění kónických trysek a deflektorů.....	4-1
Čištění kuželových trysek a deflektorů(pokračování).....	4-2
Čištění plochých a rohových rozprašovacích trysek.....	4-3
Údržba	5-1
Denní údržba.....	5-1
Týdenní údržba.....	5-1
Řešení problémů	6-1
Obecná tabulka řešení problémů.....	6-2
Test odporu napájecího zdroje.....	6-4
Zkouška odporu podpěrných elektrod.....	6-4
Zkoušky kontinuity kabelů.....	6-5
Přípojný svazek pistole.....	6-5
Prodlužovací kabel pistole.....	6-5
Standardní kabely k pistoli.....	6-6
Oprava	7-1
Příprava.....	7-1
Výměna práškové trubice.....	7-1
Výměna napájecího zdroje.....	7-2
Výměna napájecího zdroje (pokračování).....	7-4
Výměna podpůrného pouzdra elektrod- Verze XD.....	7-5
Náhradní pouzdro pro podporu elektrod- Verze SD.....	7-6
Díly	8-1
Úvod.....	8-1
Použití ilustrovaného seznamu dílů.....	8-1
Stříkací pistole.....	8-2
Podpěrné sestavy elektrod.....	8-4
Sestava podpěrné elektrody XD.....	8-4
Sestava podpěry elektrody SD- Volitelná možnost.....	8-4
Sada externího difuzoru.....	8-5
Sada externího difuzoru s trubicí.....	8-5
Sada pro montáž adaptéru.....	8-5
Možnosti	9-1
Kabely.....	9-1
Volitelné ploché a rohové stříkací trysky.....	9-2
Standardní kloubová tyč pistole.....	9-3
Volitelná kloubová tyč pistole.....	9-4
Volitelná pevná tyč zbraně.....	9-5
Volitelná sada sběrače iontů.....	9-6

Oddíl 1

Bezpečnost

Úvod

Přečtěte si tyto bezpečnostní pokyny a dodržujte je. Upozornění specifická pro daný úkol a zařízení, upozornění a pokyny jsou v případě potřeby uvedeny v dokumentaci k zařízení.

Ujistěte se, že veškerá dokumentace k zařízení, včetně těchto pokynů, je přístupná osobám, které zařízení obsluhují nebo provádějí jeho údržbu.

Kvalifikovaný personál

Majitelé zařízení jsou zodpovědní za to, že zařízení Nordson bude instalováno, provozováno a servisováno kvalifikovaným personálem. Kvalifikovaný personál jsou zaměstnanci nebo dodavatelé, kteří jsou vyškoleni k bezpečnému provádění jim přidělených úkolů. Jsou seznámeni se všemi příslušnými bezpečnostními pravidly a předpisy a jsou fyzicky schopni vykonávat jim přidělené úkoly.

Zamýšlené použití

Používání zařízení Nordson jiným způsobem, než je popsáno v dokumentaci dodané se zařízením, může vést ke zranění osob nebo poškození majetku.

Mezi příklady neúmyslného použití zařízení patří např.:

- používání nekompatibilních materiálů
- provádění neoprávněných úprav
- odstranění nebo obejití bezpečnostních ochranných krytů nebo blokování
- používání nekompatibilních nebo poškozených dílů
- používání neschválených pomocných zařízení
- provozování zařízení nad maximální jmenovité hodnoty

Předpisy a schválení

Ujistěte se, že všechna zařízení jsou dimenzována a schválena pro prostředí, ve kterém se používají. Veškerá schválení získaná pro zařízení Nordson budou zrušena, pokud nebudou dodrženy pokyny pro instalaci, provoz a servis.

Všechny fáze instalace zařízení musí být v souladu se všemi federálními, státními a místními předpisy.

Osobní bezpečnost

Abyste předešli zranění, dodržujte tyto pokyny.

- Zařízení neobsluhujte ani neprovádějte jeho servis, pokud nemáte příslušnou kvalifikaci.
- Zařízení nepoužívejte, pokud nejsou bezpečnostní kryty, dveře nebo kryty neporušené a automatické blokády nefungují správně. Neobcházejte ani nevypínejte žádná bezpečnostní zařízení.
- Nepřibližujte se k pohyblivému se zařízení. Před seřizováním nebo údržbou jakéhokoli pohyblivého se zařízení vypněte napájení a počkejte, dokud se zařízení zcela nezastaví. Vypněte napájení a zajistěte zařízení proti neočekávanému pohybu.
- Před seřizováním nebo údržbou systémů nebo součástí pod tlakem uvolněte (vypusťte) hydraulický a pneumatický tlak. Před údržbou elektrického zařízení odpojte, zablokujte a označte spínače.
- Získejte a přečtěte si bezpečnostní listy všech používaných materiálů. Dodržujte pokyny výrobce pro bezpečnou manipulaci a používání materiálů a používejte doporučené osobní ochranné prostředky.
- Abyste předešli úrazům, dávejte pozor na méně zjevná nebezpečí na pracovišti, která často nelze zcela vyloučit, jako jsou horké povrchy, ostré hrany, elektrické obvody pod napětím a pohyblivé části, které nelze z praktických důvodů uzavřít nebo jinak chránit.

Chcete-li předejít požáru nebo výbuchu, dodržujte tyto pokyny.

- Všechna vodivá zařízení uzemněte. Používejte pouze uzemněné hadice na vzduch a kapaliny. Pravidelně kontrolujte uzemnění zařízení a obrobků. Odpor uzemnění nesmí překročit jeden megaohm.
- Pokud zaznamenáte jiskření statické elektřiny nebo oblouk, okamžitě vypněte všechna zařízení. Nepoužívejte zařízení znovu nespustit, dokud nebude zjištěna a odstraněna příčina.
- Nekuřte, nesvařujte, nebruste a nepoužívejte otevřený oheň v místech, kde se používají nebo skladují hořlavé materiály. Nezahřívajte materiály na vyšší teploty, než doporučuje výrobce. Ujistěte se, že zařízení pro monitorování a omezování tepla fungují správně.
- Zajistěte dostatečné větrání, abyste zabránili nebezpečným koncentracím těkavých částic nebo výparů. Pokyny naleznete v místních předpisech nebo v bezpečnostním listu materiálu.
- Při práci s hořlavými materiály neodpojujte elektrické obvody pod napětím. Nejprve vypněte napájení na odpojovači, abyste zabránili jiskření.
- Zjistěte, kde jsou umístěna tlačítka nouzového zastavení, uzavírací ventily a hasicí přístroje. Pokud ve stříkací kabině vznikne požár, okamžitě vypněte stříkací systém a odsávací ventilátory.
- Před úpravou vypněte elektrostatické napájení a uzemněte nabíjecí systém, čištění nebo opravě elektrostatického zařízení.
- Čistěte, udržujte, testujte a opravujte zařízení podle pokynů v dokumentaci k zařízení.
- Používejte pouze náhradní díly, které jsou určeny pro použití s originálním zařízením. Informace o náhradních dílech a rady vám poskytne zástupce společnosti Nordson.

Požární bezpečnost

Uzemnění



VAROVÁNÍ: Provoz vadného elektrostatického zařízení je nebezpečný a může způsobit úraz elektrickým proudem, požár nebo výbuch. Zařaďte kontrolu odporu do programu pravidelné údržby. Pokud dostanete být jen slabý úraz elektrickým proudem nebo zaznamenáte jiskření statické elektřiny nebo oblouk, okamžitě vypněte všechna elektrická nebo elektrostatická zařízení. Zařízení znovu nespouštějte, dokud nebude problém identifikován a odstraněn.

Uzemnění uvnitř a kolem otvorů v kabině musí odpovídat požadavkům NFPA pro nebezpečné prostory třídy II, divize 1 nebo 2. Viz NFPA 33, NFPA 70 (články 500, 502 a 516 NEC) a NFPA 77, nejnovější podmínky.

- Všechny elektricky vodivé předměty v prostorech pro stříkání musí být elektricky spojeny se zemí s odporem nejvýše 1 megaohm měřeným přístrojem, který na posuzovaný obvod přivádí napětí nejméně 500 V.
- Zařízení, které je třeba uzemnit, zahrnuje mimo jiné podlahu stříkacího prostoru, plošiny obsluhy, zásobníky, podpěry pro fotokulomet a trysky pro vyfukování. Personál pracující v prostoru stříkání musí být uzemněn.
- Existuje možnost vznícení od nabitěho lidského těla. Pracovníci stojící na natřeném povrchu, jako je plošina obsluhy, nebo mající na sobě nevodivou obuv, nejsou uzemněni. Při práci s elektrostatickým zařízením nebo v jeho blízkosti musí pracovníci nosit obuv s vodivou podrážkou nebo používat uzemňovací pásek, aby bylo zachováno spojení se zemí.
- Obsluha musí při práci s ručními elektrostatickými stříkacími pistolemi udržovat kontakt kůže s rukojetí, aby se zabránilo úrazům elektrickým proudem. Pokud je nutné nosit rukavice, odřízněte dlaň nebo prsty, noste elektricky vodivé rukavice nebo používejte uzemňovací pásek připojený k rukojeti pistole nebo k jinému skutečnému uzemnění.
- Vypněte elektrostatické zdroje a uzemněte elektrody pistole před provedením seřizování nebo čištění práškových stříkacích pistolí.
- Po údržbě zařízení připojte všechna odpojená zařízení, uzemňovací kabely a vodiče.

Postup v případě poruchy

Pokud dojde k poruše systému nebo jakéhokoli jeho zařízení, okamžitě systém vypněte, a proveďte následující kroky:

- Odpojte a zablokujte elektrické napájení systému. Uzavřete hydraulický a pneumatický uzavírací ventily a uvolněte tlak.
- Zjistěte příčinu poruchy a před opětovným spuštěním systému ji odstraňte.

Likvidace

Zařízení a materiály použité při provozu a servisu zlikvidujte v souladu s místními předpisy.

Oddíl 2

Popis

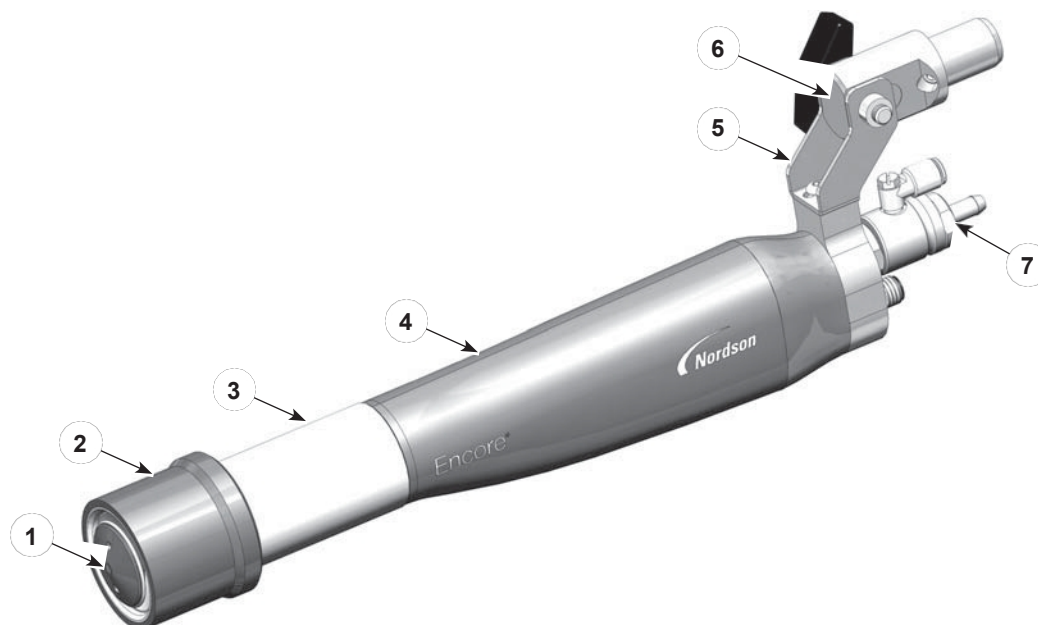
Automatická stříkácí pistole na porcelánový smalt (PE) HD Encore® elektrostaticky nabíjí a stříká práškové nátěry z porcelánového smaltu (frit).

Pistole se používají se systémem Nordson Encore iControl® nebo s manuálními ovladači Encore HD pro robotické aplikace, které zajišťují elektrostatické řízení napětí, vzduch pro mytí elektrod a vzduch pro čerpadlo prášku.

Pistole je vybavena integrovaným elektrostatickým napájecím zdrojem o napětí 100 kV a systémem vzduchového praní elektrod, který zabraňuje hromadění prášku na elektrodě. Pistole mají přímou dráhu prášku, aby se minimalizovalo nárazové tavení.

S pistolí se dodává keramická kónická tryska a 38mm deflektor. Volitelně vybavení zahrnuje:

- ovládací kabely o délce 8, 12 a 16 metrů (26, 39 a 52 stop).
- prodlužovací kabel o délce 4 m
- pevné nebo kloubové držáky tyče o délce 4 stopy (121 cm)
- Sada sběrače iontů
- 4 a 6mm ploché stříkácí trysky
- 4 a 6mm rohové stříkácí trysky



Obrázek 2-1 Automatická stříkácí pistole Encore PE HD s kuželovou tryskou

- | | | |
|---------------------------------|-------------------|---------------------------------|
| 1. Kuželový deflektor | 4. Tělo pistole | 6. Adaptér na trubku |
| 2. Nastavovač kuželového vzorku | 5. Montážní držák | 7. Adaptér pro hadici na prášek |
| 3. Matice trysky | | |

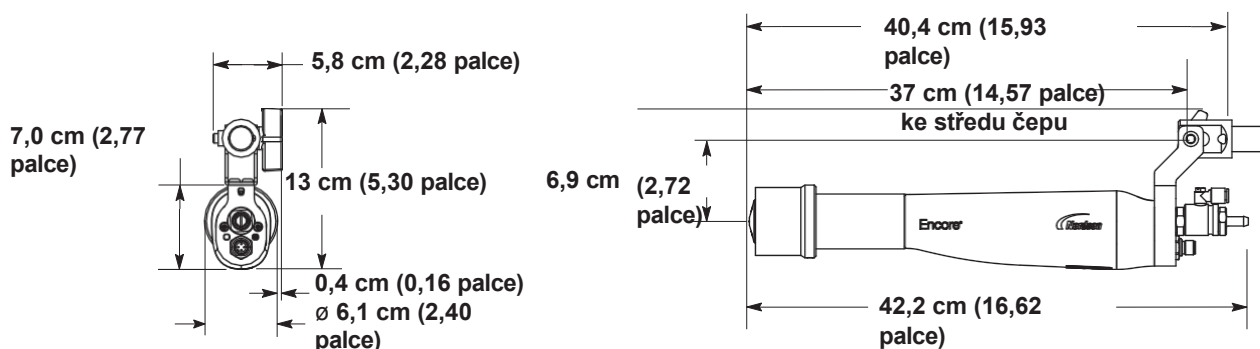
Specifikace

Příkon	Výstupní výkon
+/- 19 VAC, +/-1 A (špičkový)	100 KV, 100 μ A

- Kvalita vzduchu: <5 μ částic, rosný bod <10 °C (50 °F)
- Maximální relativní vlhkost: 95 % bez kondenzace
- Okolní teplota: 1,5 °C +15 až +40 °C (59-104 °F)
- Tento aplikátor se používá s porcelánovými smaltovacími prášky, které jsou nehořlavé.

Rozměry a hmotnost

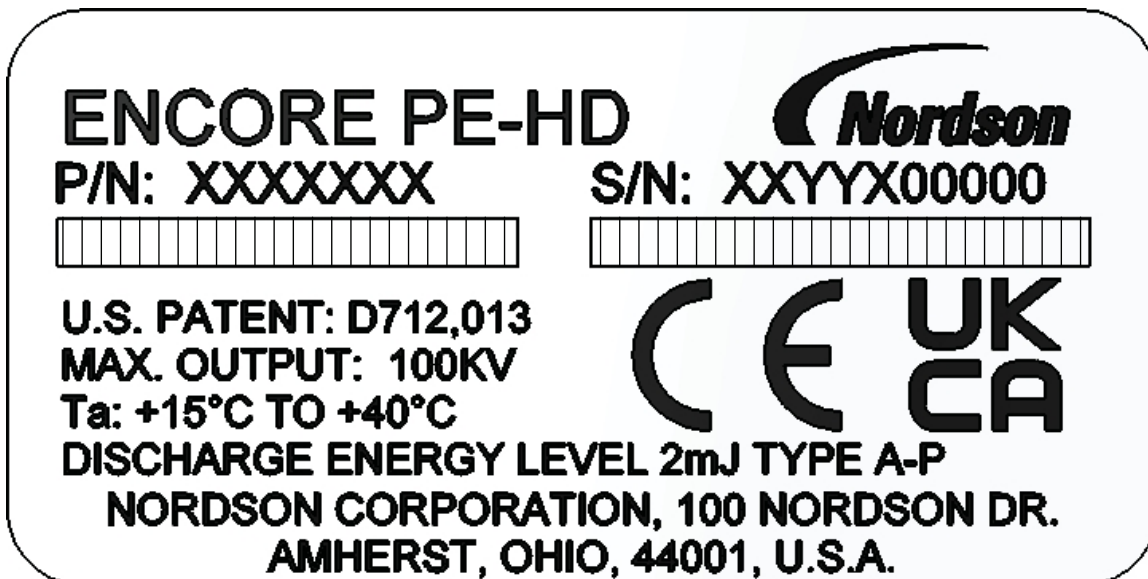
Pistole Encore PE HD s tyčovým držákem Hmotnost: 897 g



Obrázek 2-2 Rozměry a hmotnost pistole (s kónickou tryskou)

Štítek se sériovým číslem

POZNÁMKA: Sériové číslo pistole obsahuje místo, rok a měsíc její výroby. Sériové číslo začíná písmenem "AA10A". Písmeno "AA" označuje, že výrobek byl vyroben ve městě Amherst ve státě Ohio. Číslo "10" označuje rok 2010. Poslední písmeno "A" označuje měsíc leden, "B" by znamenalo únor atd.



Oddíl 3

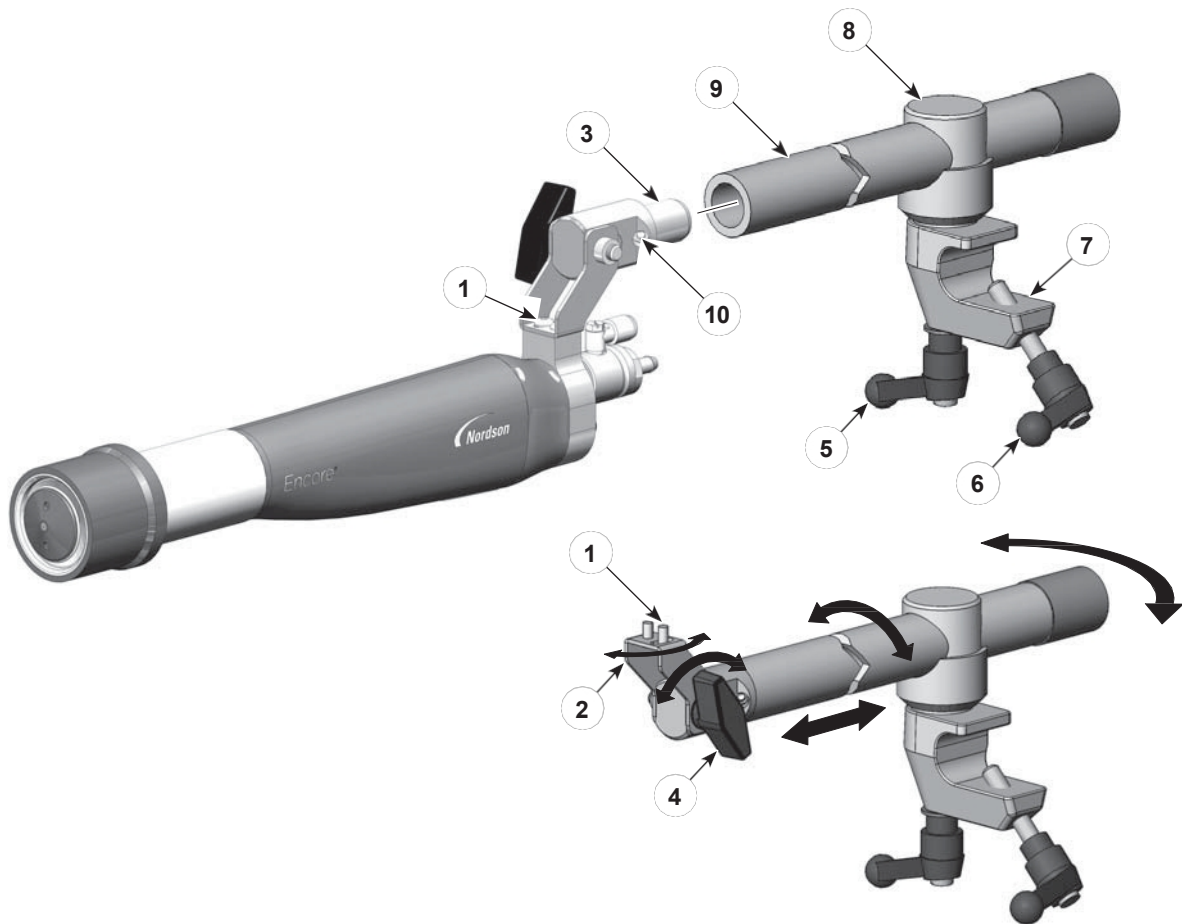
Instalace



VAROVÁNÍ: Následující úkony smí provádět pouze kvalifikovaný personál. Postupujte podle Bezpečnostní pokyny uvedené v tomto dokumentu a ve veškeré další související dokumentaci.

Standardní sada pro montáž na kloubovou tyč

- Viz obrázek 3-1. Namontujte trubkový adaptér (3) na konec seřizovací tyče (9) a zajistěte jej utažením stavěcího šroubu (10) pomocí šestihranného klíče o průměru 4 mm.
 - Chcete-li hrotem stříkací pistole pohybovat ze strany na stranu, povolte pravý knoflíkový šroub (1).
 - Chcete-li hrot stříkací pistole naklonit nahoru nebo dolů, povolte knoflík naklápění (4).
 - Chcete-li otáčet seřizovací tyčí nebo posouvat seřizovací tyč dopředu nebo dozadu, povolte knoflík zajišťovací rukojeť (5).
- Umístěte svorku (7) na 1palcovou montážní tyč a utáhněte rukojeť svorky (6).
- Svažte hadici na prášek, 4mm průhlednou trubku na mytí vzduchu elektrodou a kabel stříkací pistole dohromady a připevněte je k nastavovací tyči pomocí pásek Nordson se suchým zipem. Připojte je ke stříkací pistoli podle obrázku 3-3.



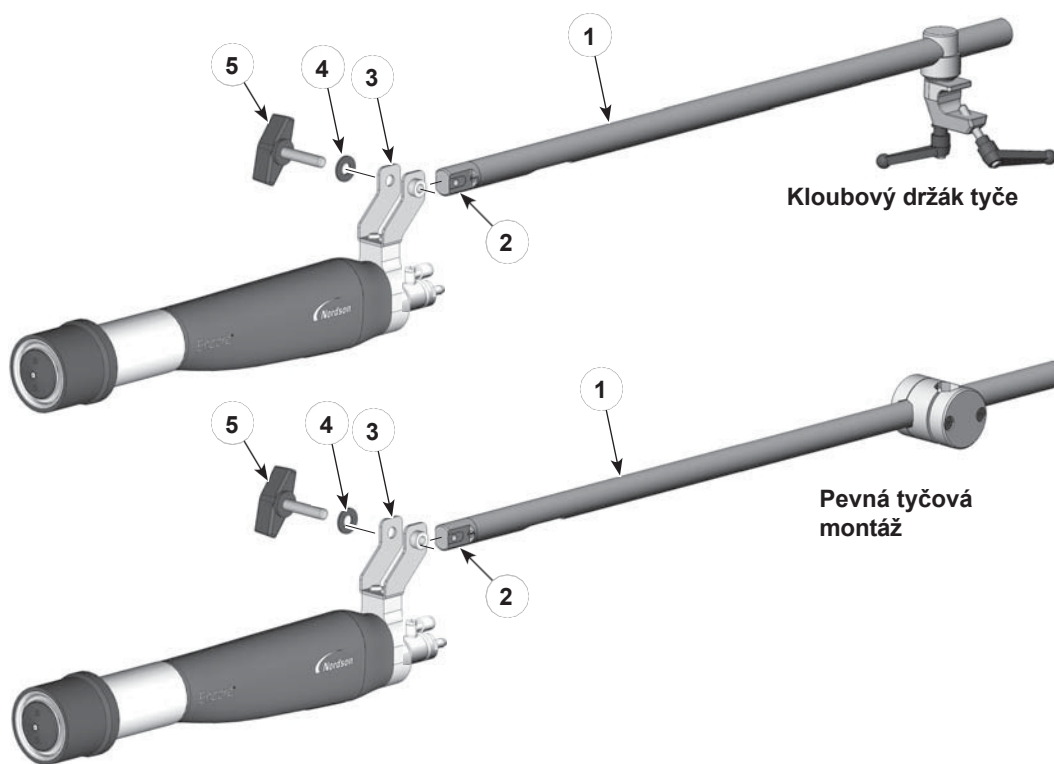
Obrázek 3-1 Standardní Kloubové tyčové upevnění stříkací pistole

- | | | |
|----------------------|------------------------|-----------------------|
| 1. Knoflíkové šrouby | 5. Zajišťovací rukojeť | 8. Uzamykací těleso |
| 2. Naklápěcí držák | 6. Svěrná rukojeť | 9. Nastavovací tyč |
| 3. Adaptér na trubku | 7. Svorka | 10. Nastavovací šroub |
| 4. Knoflík naklápění | | |

Volitelné kloubové a pevné montážní sady pro stříkací pistole

Viz obrázek 3-2. Volitelné sady pro montáž na tyč mají velký vnitřní průměr nastavovacích tyčí (1), kterými lze vést hadici na prášek, vzduchovou hadici a kabel stříkací pistole. S těmito sadami nelze použít trubkový adaptér (2) dodávaný se stříkací pistolí. Musí být vyměněn za trubkový adaptér dodávaný se sadami.

1. Odšroubujte a sejměte knoflík a podložku (5, 4) z montážního držáku stříkací pistole (3).
2. Sejměte standardní trubkový adaptér (není zobrazen) z montážního držáku stříkací pistole.
3. Zasuňte konec volitelného trubkového adaptéru (2) do montážního držáku stříkací pistole a zarovnejte otvor na konci trubkového adaptéru s otvory v montážním držáku stříkací pistole.
4. Namontujte knoflík a podložku přes montážní konzolu a utáhněte je.
5. Viz obrázek 3-3. Protáhněte (v následujícím pořadí) kabel stříkací pistole, 4mm průhlednou hadičku na mytí vzduchu elektrodou a hadičku na prášek skrz koncovou montážní trubku a ven z výřezu. Připojte je ke stříkací pistoli podle obrázku 3-3.



Obrázek 3-2 Volitelné sady pro montáž stříkací pistole na tyč

1. Nastavovací tyč

2. Adaptér na trubku

3. Držák pro montáž na tyč

4. Podložka

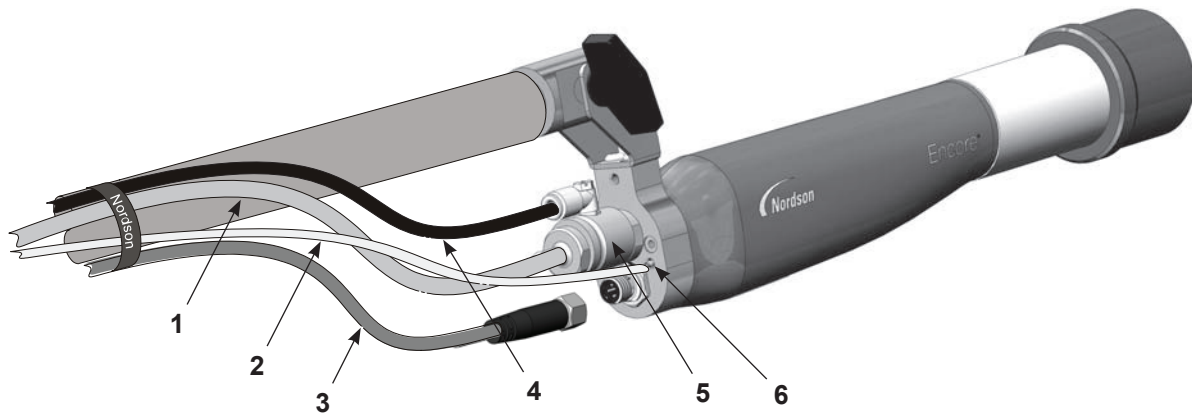
5. Knoflík

Připojení stříkácí pistole

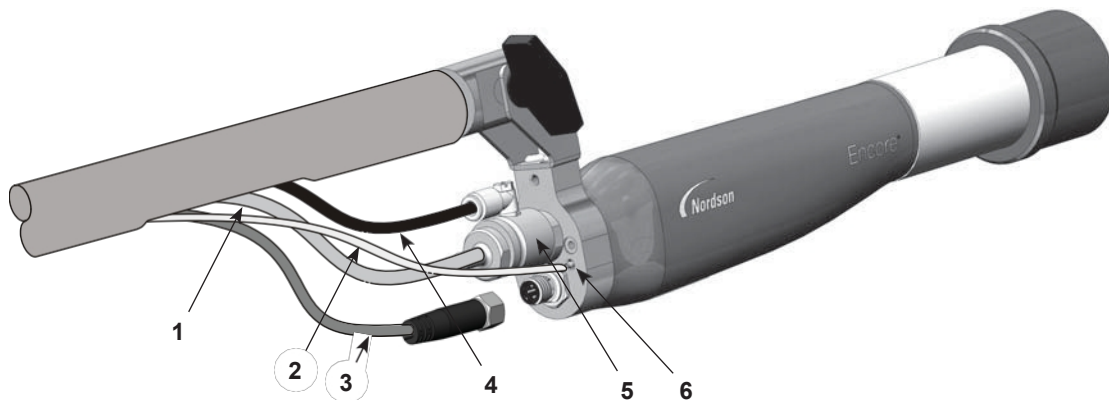
Viz obrázek 3-3.

1. Připojte hadici na prášek (1) k hadicovému adaptéru (5).
2. Připojte 4mm průhlednou hadičku na promývání elektrod vzduchem (2) ke šroubení s ostny (6).
3. Připojte kabel stříkácí pistole (3) ke zdířce a pevně utáhněte matici kabelu.
4. Připojte hadičku rozprašovacího vzduchu (4) k šroubení rozprašovacího vzduchu, jak je znázorněno na obrázku.

Standardní připojení pro tyčovou montáž



Volitelná připojení pro montáž na tyč



Obrázek 3-3 Připojení stříkácí pistole – Zobrazena kuželová tryska

- | | | |
|--|-----------------------------------|-------------------------------|
| 1. Hadice na prášek | 3. Kabel stříkácí pistole | 5. Hadicový adaptér |
| 2. Vzduchová hadička pro mytí elektrod | 4. Hadička rozprašovacího vzduchu | 6. Šroubení s ostnatým koncem |

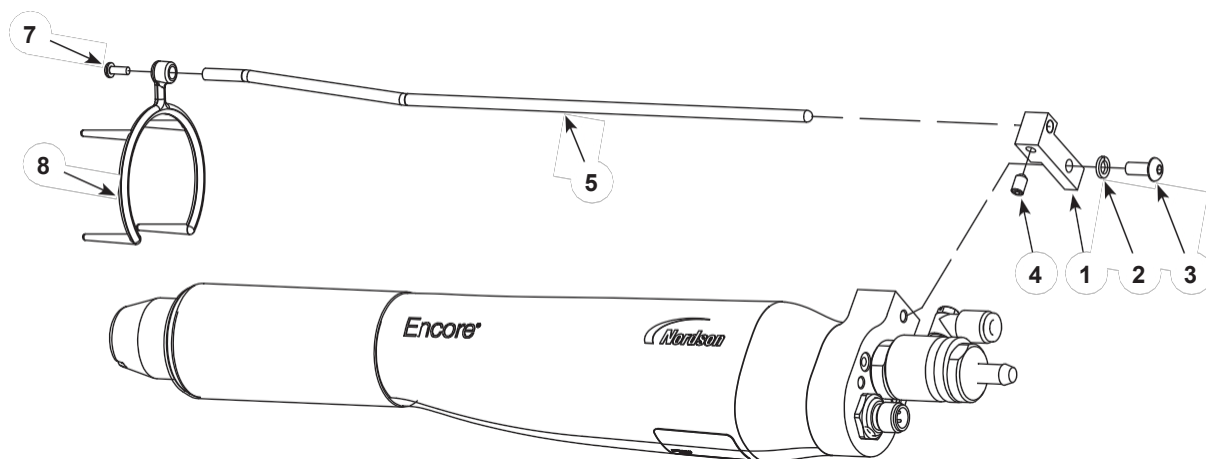
Volitelná instalace sběrače iontů

Iontový sběrač shromažďuje ionty emitované z nabíjecí elektrody stříkací pistole, místo aby je nechal usazovat na dílu. Tím se snižuje rychlost hromadění náboje v prášku naneseném na dílu, což může omezit vady vytvrzeného povlaku, jako jsou pinholing a pomerančová kůže, a může zlepšit hladkost a vzhled vytvrzených práškových povlaků.

Po instalaci sběrače iontů nastavte polohu tyče sběrače pro dosažení nejlepších výsledků, jak je popsáno v části *Nastavení tyče sběrače iontů*.

1. Viz Obrázek 3-4. Pomocí pojistné podložky M5 a šroubu (2, 3) namontujte montážní blok (1) na stříkací pistoli.
2. Vložte sběrnou tyč (5) do bloku a zajistěte ji stavěcím šroubem M5 x 8 (4), který je součástí sady iontového kolektoru.
3. Nasadte vícebodový hrot (6) na matici trysky a připevněte jej ke sběrné tyči šroubem M3 (7).

POZNÁMKA: Před instalací vícebodového hrotu odstraňte z kuželové trysky objímku pro nastavení vzoru.



Obrázek 3-4 Připojení stříkací pistole – Zobrazena kuželová tryska

- | | | |
|----------------------|-------------------------|--------------------|
| 1. Montážní blok | 4. Stavěcí šroub M5 x 8 | 6. Vícebodový hrot |
| 2. Pojistná podložka | 5. Sběrací tyč | 7. Šroub M3 |
| 3. Šroub M5 | | |

Nastavení tyče sběrače iontů

Pomocí tohoto postupu naleznete optimální polohu vícebodového hrotu pro danou aplikaci.

POZNÁMKA: Pokud jsou hroty iontového kolektoru příliš daleko od hrotu elektrody, iontový kolektor nebude shromažďovat žádné ionty a nezlepší vzhled vytvrzeného povlaku.

POZNÁMKA: Pokud jsou hroty sběrače iontů příliš blízko hrotu elektrody, částice prášku nemusí být účinně nabíjen a účinnost přenosu prášku může být snížena.

1. Před instalací tyče iontového kolektoru na stříkáci pistoli natřete několik částí. Při nanášení nátěru na díly si všimněte proudu (μA) zobrazeného na displeji řídicí jednotky. Nátěry vytvrzujte.
2. Na stříkáci pistoli nainstalujte sadu iontového sběrače.
3. Viz obrázek 3-4. Uvolněte stavěcí šroub (4) a oddálte vícebodový hrot od stříkáci pistole. předního konce stříkáci pistole.
4. Zapněte elektrostatické napětí a nastříkejte prášek s dílem před stříkáci pistoli. Posouvejte tyč dopředu, dokud proud zobrazený na displeji řídicí jednotky nebude o 5 až 7 μA vyšší než proud zobrazený v kroku 1. Utáhněte stavěcí šroub.
5. Vytvrzujte povlak na zkušebních dílech. Porovnejte povrchovou úpravu těchto dílů s povrchovou úpravou dílů natřených v kroku 1 (před instalací sady iontového kolektoru).
6. Pokud nedošlo k požadovanému zlepšení povrchové úpravy, povolte stavěcí šroub. a posuňte tyč přibližně o 1 cm dopředu. Utáhněte stavěcí šroub.
7. Tento zkušební postup opakujte, dokud nedosáhnete požadovaného zlepšení povrchové úpravy.

Přechod z kónické na plochou nebo rohovou stříkáci trysku



UPOZORNĚNÍ: Před provedením tohoto úkonu vypněte stříkáci pistoli a uzemněte elektrodu. před zahájením tohoto postupu. Nedodržení tohoto upozornění může mít za následek vážný úraz elektrickým proudem.

UPOZORNĚNÍ: Před sejmutím matice trysky ze stříkáci pistole musí být sejmuta krytka deflektoru (1) a deflektor (2). Pokud je nejdříve neodstraníte, mohlo by dojít k poškození podpěry elektrody (8) a možná bude nutné ji vyměnit.

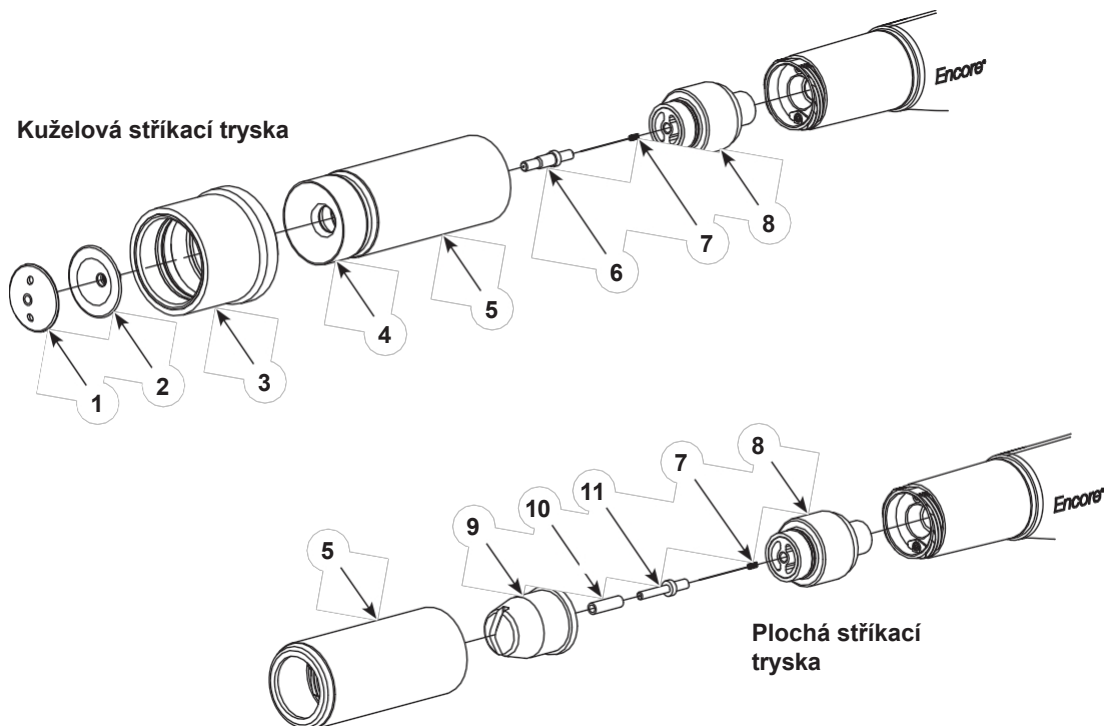
Viz obrázek 3-5. Chcete-li změnit standardní kónickou trysku na plochou nebo rohovou stříkáci trysku, je třeba objednat následující položky.

- příslušnou trysku (9)
- novou matici trysky (5)
- sada držáků plochých stříkáci elektrod (položky 7, 10 a 11)

Informace o volitelných tryskách, matici trysky a sadě držáků elektrod naleznete v části *Součásti této příručky*.

1. Prstem přidržujte deflektor (2) před otáčením a zároveň odšroubujte víčko deflektoru (1).
2. Stáhněte deflektor z kuželového držáku elektrody (6).
3. Odšroubujte matici trysky (5) a vyjměte ji spolu s objímkou pro nastavení vzoru (3). a kuželovou trysku ze stříkáci pistole.

4. Ze stříkací pistole vyjměte sestavu podpěrných elektrod (6, 7, 8). K vyčištění sestavy použijte nízkotlaký stlačený vzduch. Zkontrolujte, zda není sestava opotřebená nebo poškozená. Viz část *Oprava sestavy pro výměnu podpěrné elektrody* v části *Opravy této příručky*.
5. Odšroubujte kuželový držák elektrody (6) z podpěry elektrody (8).
6. Na konec plochého držáku elektrody nainstalujte polyuretanové opotřebitelné pouzdro (10) o průměru 6 mm x délce 20 mm.
7. Vložte novou elektrodu (7) do držáku ploché elektrody (11).
8. Našroubujte držák ploché elektrody do podpěry elektrody. Nainstalujte sestavu držáku elektrod (7, 8, 10 a 11) do stříkací pistole.
9. Namontujte plochou nebo rohovou trysku (9) do matice nové trysky a poté namontujte trysku. matici trysky na stříkací pistoli.



Obrázek 3-5 Změna z kónické na plochou nebo rohovou stříkací trysku (zobrazeno s plochou stříkací tryskou)

- | | | |
|----------------------|--|----------------------------|
| 1. Krytka deflektoru | 5. Matice trysky | 9. Plochá stříkací tryska |
| 2. Deflektor | 6. Držák kónické elektrody | 10. Opotřebitelná objímka |
| 3. Objímka vzoru | 7. Elektroda | 11. Držák ploché elektrody |
| 4. Kuželová tryska | 8. Podpěrná sestava elektrod (na obrázku XD) | |

Oddíl 4

Provoz



VAROVÁNÍ: Následující úkony smí provádět pouze kvalifikovaný personál. Dodržujte pokyny bezpečnostními pokyny uvedenými v tomto dokumentu a ve veškeré další související dokumentaci.

Automatické a manuální řízení elektrostatického výstupu, průtoku vzduchu při mytí a průtoku vzduchu čerpadlem zajišťuje systém iControl společnosti Nordson nebo manuální ovladače Encore HD pro robotické aplikace. Spouštění a polohování pistole zajišťuje systém iControl, osový ovladač Nordson nebo PLC dodaný společností Nordson nebo zákazníkem. Informace a pokyny k programování naleznete v příručce k řídicí jednotce.

Čištění kónických trysek a deflektorů



VAROVÁNÍ: Před provedením tohoto úkonu vypněte stříkací pistoli a uzemněte elektrodu. před zahájením tohoto postupu. Nedodržení tohoto upozornění může mít za následek vážný úraz elektrickým proudem.



VAROVÁNÍ: Před provedením tohoto postupu uvolněte spoušť stříkací pistole, uspěte řídicí jednotku a uzemněte elektrodu. Nedodržení tohoto upozornění může mít za následek vážný úraz elektrickým proudem.



UPOZORNĚNÍ: Vyčistěte stříkací pistoli a stiskněte tlačítko Enable/Disable (Povolit/Zakázat), abyste ovladač uspali a zabránili náhodnému spuštění pistole.

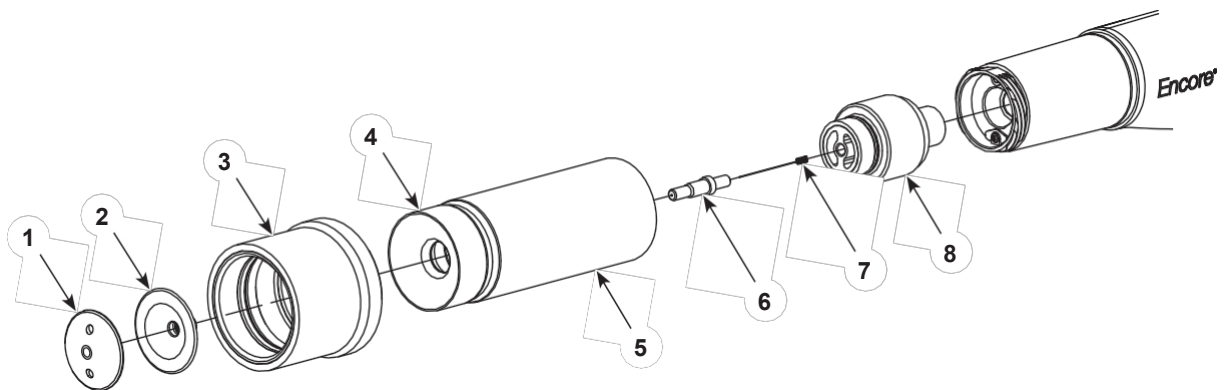


UPOZORNĚNÍ: Před sejmutím matice trysky (5) z pistole je nutné sejmut kryt deflektoru (1) a deflektor (2). Pokud nebudou odstraněny jako první, mohlo by dojít k poškození podpěry elektrody (8) a možná bude nutné ji vyměnit.

Čištění kuželových trysek a deflektorů (pokračování)

1. Viz obrázek 4-1. Při odšroubování krytu deflektoru přidržíte deflektor (2) prstem. (1). Jemně stáhněte deflektor z držáku kuželové elektrody (6).
2. Odšroubujte matici trysky (5) a vyjměte matici, kuželovou trysku (4) a objímku vzoru. (3) ze stříkací pistole.
3. Vyjměte ze stříkací pistole sestavu podpěrných elektrod (6, 7 a 8). K vyčištění sestavy použijte nízkotlaký stlačený vzduch. Zkontrolujte, zda není sestava opotřebovaná a poškozená. Viz část *Výměna sestavy podpěrné elektrody* v části *Opravy* v této příručce.
4. Vyčistěte všechny díly nízkotlakým stlačeným vzduchem. Zkontrolujte všechny díly a v případě opotřebení nebo poškození je vyměňte.
5. Zkontrolujte držák elektrody (6). Pokud je držák elektrody opotřebovaný nebo poškozený, odšroubujte jej z podpěry elektrody a poté vyjměte elektrodu (7). Nainstalujte elektrodu do nového držáku a poté držák zašroubujte do podpěry elektrody (8). Nainstalujte sestavu držáku elektrody (6, 7 a 8) do stříkací pistole.
6. Našroubujte matici trysky na stříkací pistoli.
7. Nainstalujte deflektor na držák elektrody. Neohýbejte konec elektrody.
8. Našroubujte krytku deflektoru na držák elektrody, dokud nebude pevně utažena.

POZNÁMKA: Stisknutím tlačítka Enable/Disable (Povolit/Zakázat) probudíte regulátor a obnovíte jeho provoz.



Obrázek 4-1 Čištění kónické trysky

- | | | |
|----------------------|-----------------------------------|---|
| 1. Krytka deflektoru | 4. Kuželová tryska | 7. Elektroda |
| 2. Deflektor | 5. Matice trysky | 8. Sestava držáku elektrody (na obrázku XD) |
| 3. Objímka vzoru | 6. Držák elektrody (viz poznámka) | |

POZNÁMKA: Držák elektrody používaný s kónickou tryskou není zaměnitelný s plochou/rohovou tryskou.

Čištění plochých a rohových rozprašovacích trysek



VAROVÁNÍ: Před provedením tohoto postupu uvolněte spoušť stříkací pistole, uspěte řídicí jednotku a uzemněte elektrodu. Nedodržení tohoto upozornění může mít za následek vážný úraz elektrickým proudem.



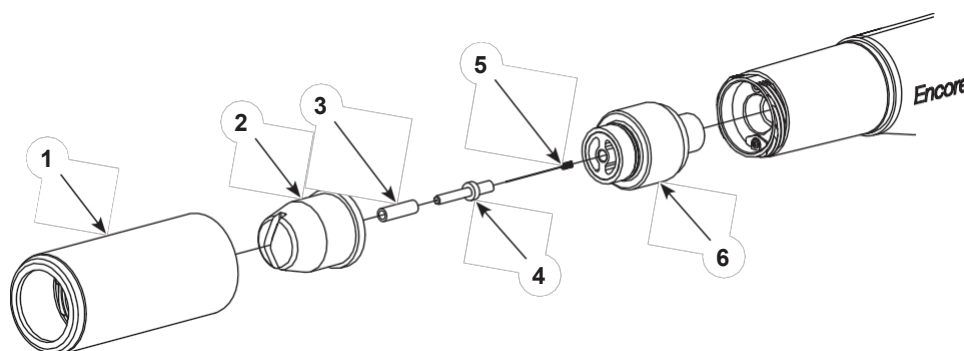
VAROVÁNÍ: Před provedením tohoto postupu vypněte stříkací pistoli a uzemněte elektrodu. před zahájením tohoto postupu. Nedodržení tohoto upozornění může mít za následek vážný úraz elektrickým proudem.



UPOZORNĚNÍ: Vyčistěte stříkací pistoli a stisknutím tlačítka Enable/Disable (Povolit/Zakázat) uspěte řídicí jednotku, abyste zabránili náhodnému spuštění pistole.

1. Viz obrázek 4-2. Odšroubujte matici trysky (1) proti směru hodinových ručiček.
2. Stáhněte matici trysky (1) a trysku (2) ze stříkací pistole. Trysku sejměte z matice a obě vyčistěte nízkotlakým stlačeným vzduchem a čistým hadříkem. Pokud je opotřebená nebo poškozená, vyměňte ji.
3. Vyjměte ze stříkací pistole sestavu podpěrných elektrod (3, 4, 5 a 6). K vyčištění sestavy použijte nízkotlaký stlačený vzduch. Zkontrolujte sestavu a v případě opotřebení nebo poškození ji vyměňte. Viz část Výměna sestavy podpěrné elektrody v části Opravy v tomto návodu.
4. Zkontrolujte opotřebitelnou objímku (3) a držák elektrody (4). Pokud je některý z nich opotřebený nebo poškozený, vyměňte je za sadu držáku elektrod s plochým nástříkem.
 - a. Odšroubujte držák elektrody a objímku ze sestavy držáku elektrody (6).
 - a. Na nový držák elektrody (4) nasadte novou objímku (3).
 - b. Nainstalujte elektrodu (5) do nového držáku a poté držák zašroubujte do sestavy držáku elektrody (6).
5. Nainstalujte sestavu držáku elektrody zpět do stříkací pistole.
6. Nainstalujte trysku (2) na držák elektrody (6) a poté našroubujte matici trysky (1) na tělo stříkací pistole ve směru hodinových ručiček, dokud nebude dotažena.

POZNÁMKA: Stisknutím tlačítka Enable/Disable (Povolit/Zakázat) probudíte řídicí jednotku a pokračujte v provozu.



Obrázek 4-2 Čištění Ploché a rohové rozprašovací trysky

- | | | |
|---------------------------------------|-----------------------------------|--|
| 1. Matice trysky | 4. Držák elektrody (viz poznámka) | 6. Sestava držáku elektrody (zobrazeno XD) |
| 2. Tryska (na obrázku plochý postřík) | 5. Elektroda | |
| 3. Opotřebitelná objímka | | |

POZNÁMKA: Držák elektrody používaný s plochou/rohovou stříkací tryskou není zaměnitelný s kuželovou tryskou.

Oddíl 5

Údržba



VAROVÁNÍ: Následující úkony smí provádět pouze kvalifikovaný personál. Postupujte podle bezpečnostní pokyny uvedené v tomto dokumentu a ve veškeré další související dokumentaci.

Denní údržba

POZNÁMKA: V závislosti na použití nemusíte tento postup provádět každý den. Pokud pravidelně provádíte změny barvy pomocí centra pro podávání prášku, stříkací pistole se při každé změně barvy vnitřně pročistí. V takovém případě provádějte tento postup každé 2 až 3 dny.

1. Pročistěte stříkací pistole a poté je vypněte.
2. Viz obrázek 3-5. Vyměňte trysku z pistole:

Kuželová tryska: Odšroubujte krytku deflektoru (1) a poté vyjměte deflektor (2). Odšroubujte matici trysky (4) a vyjměte ji spolu s tryskou a vzorovým pouzdrem (3) z pistole.

Plochá nebo rohová stříkací tryska: Odšroubujte matici trysky (4) a vyjměte ji spolu s tryskou (8) z pistole.

3. Vytáhněte podpěru elektrody (7) z pistole.
4. Odpojte hadici s prachem od pistole.
5. Vyfoukněte pistoli od konektoru prachové hadice směrem k přednímu konci.
6. Pokud používáte kuželovou trysku, stáhněte objímku vzoru (3) z matice trysky a trysky. Všechny vyjmuté části očistěte pomocí nízkotlaké ofukovací pistole. Díly otřete čistým, suchým hadříkem.
7. Zkontrolujte opotřebení keramických trysek, vzorového pouzdra a podpěry a držáku elektrody. Opotřebované nebo poškozené díly vyměňte.
8. Zkontrolujte opotřebení hadicového adaptéru a práškové trubice uvnitř pistole a v případě opotřebení nebo poškození je vyměňte.
9. Znovu sestavte pistoli a uveďte ji do provozu.

Týdenní údržba

Zkontrolujte odpor napájecího zdroje a sestavy elektrodového držáku pomocí megaohmmetru, jak je popsáno v postupech odstraňování závad. Pokud hodnoty odporu neodpovídají stanoveným hodnotám, vyměňte napájecí zdroj, odpor podpěry elektrody nebo obojí. Další informace naleznete v části *Kontrola spojitosti a odporu* v části *Odstraňování problémů*.

Oddíl 6

Řešení problémů



VAROVÁNÍ: Následující úkony smí provádět pouze kvalifikovaný personál. Postupujte podle bezpečnostními pokyny uvedenými v tomto dokumentu a ve veškeré další související dokumentaci.

Tyto postupy řešení problémů se týkají pouze nejčastějších problémů. Problémy týkající se ovládání naleznete v *příručce k hardwaru Encore iControl*. Pokud se vám nepodaří problém vyřešit pomocí informací uvedených v těchto příručkách, obraťte se o pomoc na místního zástupce společnosti Nordson.

POZNÁMKA: Moduly iFlow® se používají k řízení průtoku vzduchu čerpadlem. Viz příručky k ovládání iControl o problémech týkajících se modulů iFlow.

Obecná tabulka řešení problémů

Problém	Možná příčina	Nápravné opatření
1. Nerovnoměrný vzor, nestálý nebo nedostatečný prášek	Ucpání stříkací pistole, práškové hadice nebo čerpadla.	<ol style="list-style-type: none"> 1. Vyčistěte stříkací pistoli. Vyměňte trysku a podpěru elektrod a vyčistěte je. 2. Odpojte hadici s práškem od stříkací pistole a vyfoukněte hadici s práškem vzduchovou pistolí. 3. Odpojte hadici s práškem od čerpadla a pistole a hadici vyfoukejte. Pokud je hadice ucpaná práškem, vyměňte ji. 4. Rozeberte a vyčistěte čerpadlo. 5. Nastavte pomocný vzduch čerpadla. Další informace naleznete v příručce k čerpadlu.
	Tryska, deflektor nebo podpěra elektrody jsou opotřebované, což ovlivňuje vzorek	<p>Vyjměte, vyčistěte a zkontrolujte trysku, deflektor a elektrodu. Vyměňte opotřebované díly v případě potřeby.</p> <p>Pokud je problémem nadměrné opotřebení, snižte průtok a rozprašování vzduchu.</p>
	Vlhký prášek	Zkontrolujte přívod prášku, vzduchové filtry a sušičku. Vyměňte přívod prášku, pokud je znečištěný.
	Nízký průtok vzduchu čerpadlem/tlak	Upravte průtok vzduchu čerpadlem/tlak.
	Nesprávná fluidizace prášku v zásobníku	<p>Zvyšte tlak fluidizačního vzduchu.</p> <p>Pokud problém přetrvává, odstraňte prášek ze zásobníku. Pokud je fluidizační deska znečištěná, vyčistěte ji nebo vyměňte.</p>
	Modul iFlow je mimo kalibraci	Proveďte <i>postup opětovného vynulování</i> uvedený v příručce k hardwaru <i>iControl</i> .
2. Dutiny ve vzoru prášku	Opotřebovaná tryska nebo deflektor	Vyjměte a zkontrolujte trysku nebo deflektor. Opotřebované díly vyměňte.
	Ucpaná podpěra elektrody nebo trubice s práškem	Vyjměte podpěru elektrody a vyčistěte ji. V případě potřeby vyjměte práškovou trubici a vyčistěte ji.
	Proudění vzduchu při mytí elektrody příliš vysoký	Průtok vzduchu při promývání je řízen pevným otvorem. Podívejte se na svůj Další informace o řešení problémů naleznete v příručce k řídicí jednotce.
3. Ztráta obalu, špatný účinnost přenosu	Nízké elektrostatické napětí	Zvyšte elektrostatické napětí.
	Špatné připojení elektrod	Vyjměte trysku a podpěru elektrody. Vyčistěte elektrodu a zkontrolujte, zda na ní nejsou stopy po uhlíku nebo zda není poškozená. Zkontrolujte odpor podpěry elektrody, jak je uvedeno v této části. Pokud je podpěra elektrody v pořádku, vyjměte napájecí zdroj pistole a zkontrolujte jeho odpor, jak je uvedeno v této části.
	Špatně uzemněné části	Zkontrolujte řetěz dopravníku, válečky a závěsy dílů, zda se na nich nenahromadil prášek. Odpor mezi díly a zemí musí být 1 megaohm nebo méně. Pro dosažení nejlepších výsledků se doporučuje hodnota 500 ohmů nebo méně.

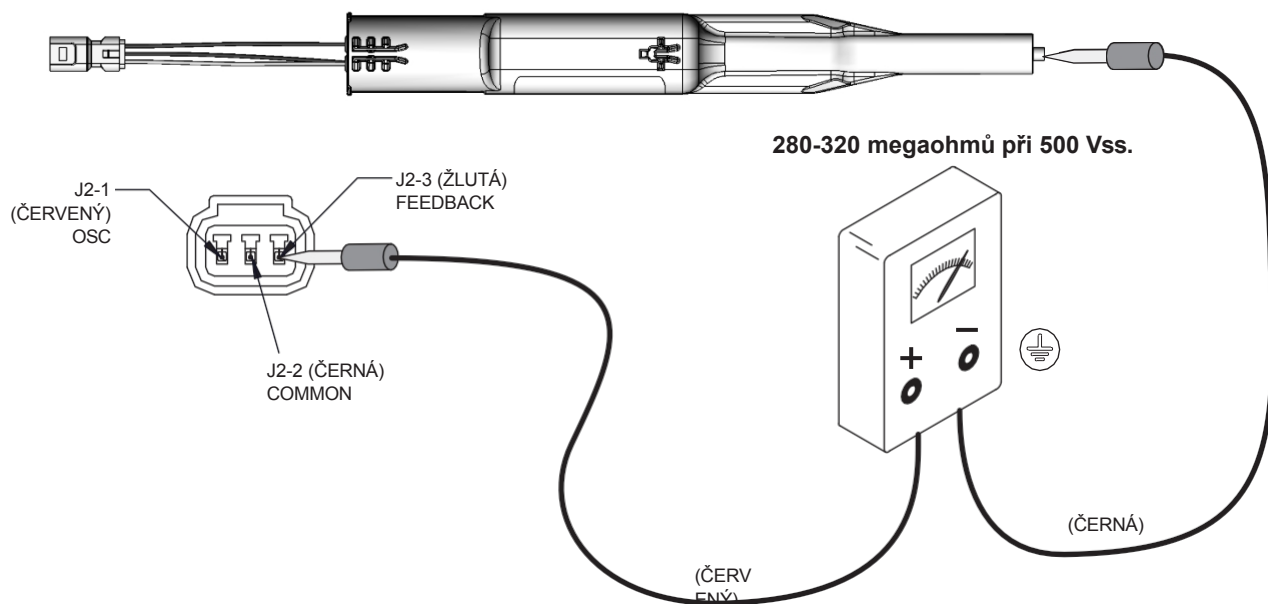
Pokračování...

Problém	Možná příčina	Nápravné opatření
4. Ze stříkací pistole nevychází žádné kV (na displeji se zobrazuje 0 kV při spuštění pistole), ale prášek stříká.	Poškozený kabel pistole	Proveďte kontrolu kontinuity kabelu pistole v této části. Pokud zjistíte otevření nebo zkrat, vyměňte kabel.
	Napájení stříkací pistole je zkratované	V této části proveďte test odporu napájecího zdroje.
5. Ze stříkací pistole nevychází žádné kV (rozhraní ukazuje kV výstup), ale prášek stříká.	Napájení stříkací pistole je otevřené	Proveďte Test odporu napájecího zdroje v této části.
	Poškozený kabel pistole	Proveďte Test kontinuity kabelu pistole v této části. Pokud je zjištěno otevření nebo zkrat, vyměňte kabel.
6. Nános prášku na hrotu elektrody	Nedostatečný průtok vzduchu pro mytí elektrod	Průtok vzduchu pro mytí elektrody je řízen pevným otvorem. Zkontrolujte hadičku pro praní vzduchu a zkontrolujte průtok na výstupní armatuře při zapnutí pistole. Další informace o řešení problémů naleznete v příručce k řídicí jednotce.
7. Nízký průtok prášku nebo prudké zvýšení průtoku prášku	Nízký tlak přiváděného vzduchu	Konzola iControl a ruční ovladač Encore HD pro robotické aplikace vyžadují, aby byl přívodní tlak vzduchu vyšší než 85 psi (5,86 bar).
	Regulátor tlaku vzduchu modulu iFlow je nastaven na příliš nízkou hodnotu	Nastavte regulátor iControl na hodnotu 5,86 bar (85 psi). Viz návod k použití sady iFlow pro ověření průtoku vzduchu.
	Filtr přívodního vzduchu je ucpaný nebo je plná filtrační miska– znečištění regulátoru průtokem vodou.	Vyjměte misku a vypusťte vodu/nečistoty. Vyměňte filtrační vložku, pokud je to nutné. Vyčistěte systém, v případě potřeby vyměňte součásti.
	Vzduchové potrubí je zalomené nebo ucpané	Zkontrolujte průtok a rozprašovací vzduchovou hadičku, zda není zahnutá.
	Čerpadlo není správně sestaveno	Zkontrolujte a znovu sestavte čerpadlo.
	Zablokovaná sběrná trubka	Zkontrolujte, zda sběrná trubice není zablokovaná nečistotami nebo vakem (jednotky VBF).
	Příliš vysoká hladina zkapalněného vzduchu	Pokud je fluidizační vzduch nastaven na příliš vysokou hodnotu, poměr prášku a vzduchu bude příliš vysoký. příliš nízký.
	Příliš nízká hladina fluidního vzduchu	Pokud je fluidizační vzduch nastaven příliš nízkou, čerpadlo nebude pracovat s maximální účinností.
	Hadice na prášek je ucpaná	Vyfoukněte hadici na prášek stlačeným vzduchem.
	Hadice na prášek je zalomená	Zkontrolujte, zda není zalomená hadice na prášek.
	Nesprávné nastavení pomocného vzduchu pro čerpadlo	Nastavte pomocný vzduch čerpadla. Další informace naleznete v příručce k čerpadlu.
Ucpaná dráha stříkacího prachu	Zkontrolujte hadicovou spojku, trubku s práškem a podpěru elektrody, zda nedošlo k nárazovému splynutí nebo vzniku nečistot. V případě potřeby vyčistěte stlačeným vzduchem.	
8. Při zapnutí pistole není kV, průtok prášku je v pořádku.	KV nastaven na nulu	Změňte KV na kladnou hodnotu.
	Zkontrolujte, zda se na obrazovce Alarm neobjevila hlášení.	Postup při řešení problémů naleznete v příručce k řídicí jednotce.
9. Při zapnutí pistole nedochází k průtoku prášku, kV v pořádku.	Vstupní vzduch je vypnutý	Zkontrolujte přívod vzduchu do konzoly iControl.

Test odporu napájecího zdroje

Pomocí megaohmmetru zkontrolujte odpor napájecího zdroje od zpětnovazební svorky J2-3 na konektoru ke kontaktnímu kolíku uvnitř přední části. Odpor by se měl pohybovat v rozmezí 280-320 megaohmů. Pokud je údaj nekonečný, prohodte sondy měřiče. Pokud se odpor dostane mimo tento rozsah, vyměňte napájecí zdroj.

POZNÁMKA: Existuje více proměnných, které mohou ovlivnit hodnoty megohmů měřicího přístroje (teplota a měřicí napětí). Pokud se výstupní napětí měřiče Meg-Ohm liší od nastavení 500 VDC, bude to mít přímý vliv na přesnost měření. Měření by se také mělo provádět při pokojové teplotě 22 °C nebo 72 °F. Pro dosažení opakovatelných výsledků nechte multiplikátor vychladnout na pokojovou teplotu.

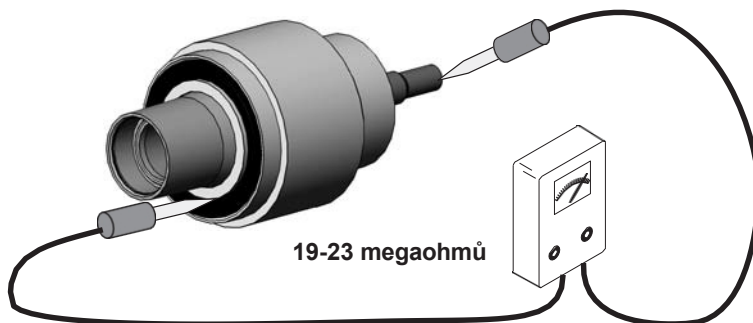


Obrázek 6-1 Test odporu napájecího zdroje

Zkouška odporu podpěrných elektrod

Pomocí meg-ohmmetru změřte odpor sestavy podpěry elektrody od kontaktního kroužku na zadní straně k elektrodě v přední části. Odpor by měl být 19-23 megohmů. Pokud je odpor mimo tento rozsah, opravte nebo vyměňte sestavu podpěry elektrody.

Postup opravy sestavy *podpěry* elektrody naleznete v části Oprava podpěry elektrody.



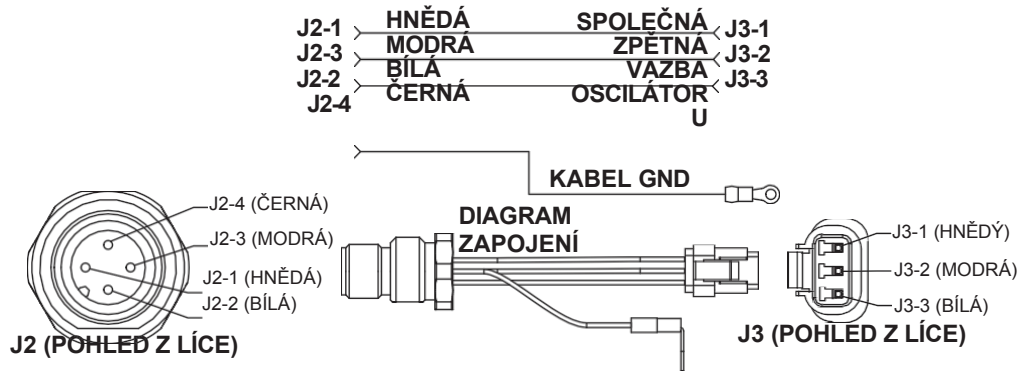
Obrázek 6-2 Test odporu podpěry elektrody

Zkoušky kontinuity kabelu

Pomocí standardního ohmmetru zkontrolujte spojitost kabelů pistole a svazku.

Svazek konektorů pistole

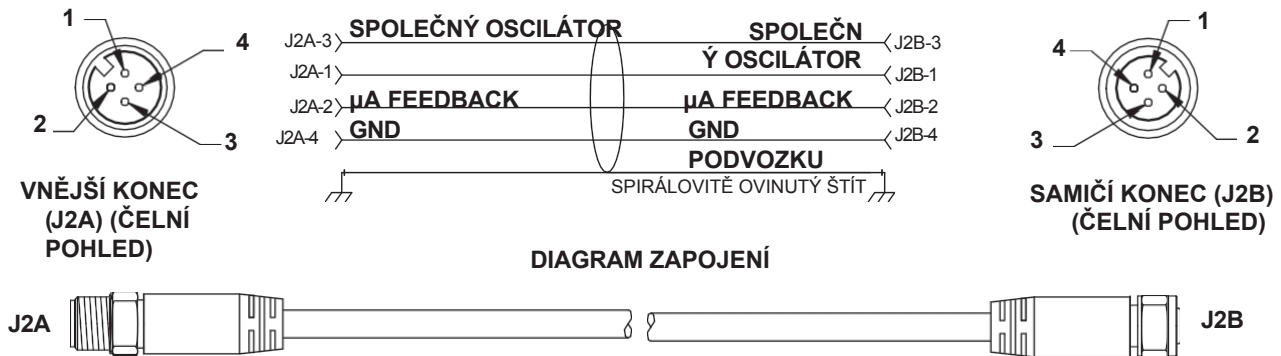
Tento svazek spojuje napájecí zdroj (násobič napětí) s kabelem pistole.



Obrázek 6-3 Svazek konektorů pistole

Prodlužovací kabel pistole

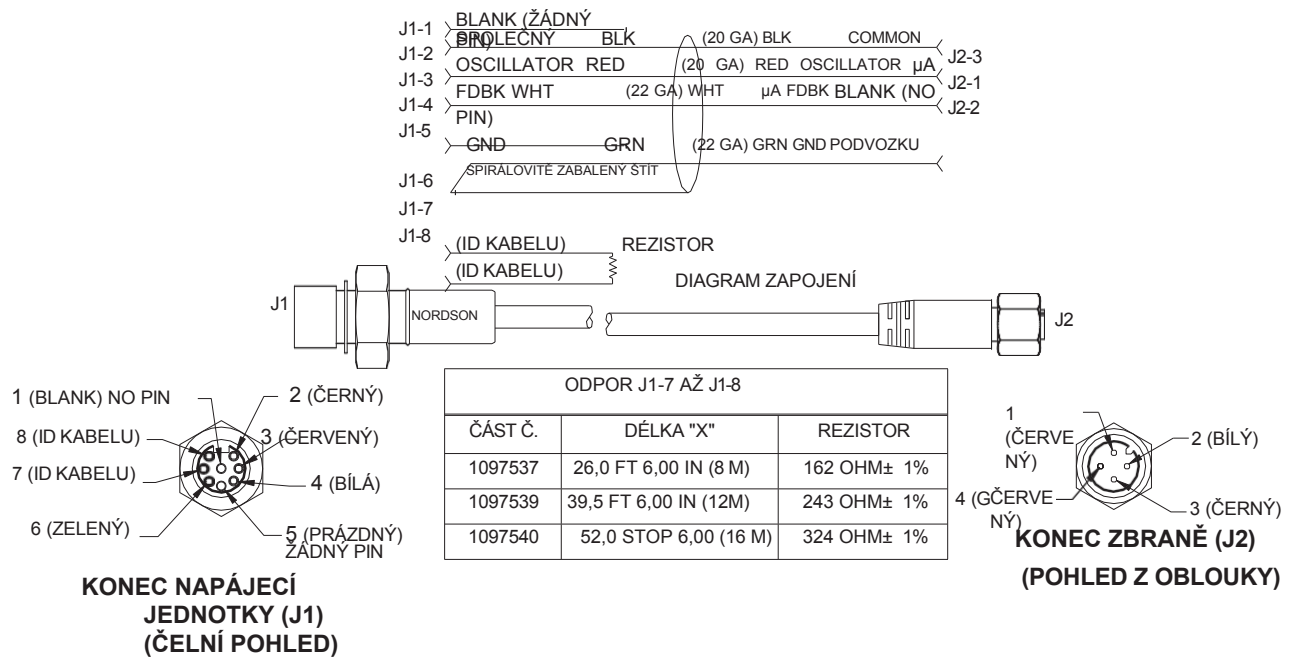
Tento 4metrový kabel je volitelný.



Obrázek 6-4 Prodlužovací kabel pistole

Standardní kabely pro pistoli

Tyto kabely jsou k dispozici v délkách 8, 12 a 16 metrů (26, 39, 52 stop).



Obrázek 6-5 Kabel pistole

Oddíl 7

Oprava



VAROVÁNÍ: Následující úkony smí provádět pouze kvalifikovaný personál. Postupujte podle bezpečnostními pokyny uvedenými v tomto dokumentu a ve veškeré další související dokumentaci.

Příprava

1. Vypněte elektrostatické napětí a vzduchové čerpadlo prášku na řídicí jednotce. Vyčistěte pistoli a vyfoukněte z hadice na prášek a pistole veškerý zbývající prášek.
2. Vyfoukněte vnější část pistole a poté odpojte hadici s práškem, kabel pistole a vzduch od pistole.
3. Sejměte pistoli z montážní tyče a přeneste ji na čistý pracovní stůl.

Výměna trubice s práškem



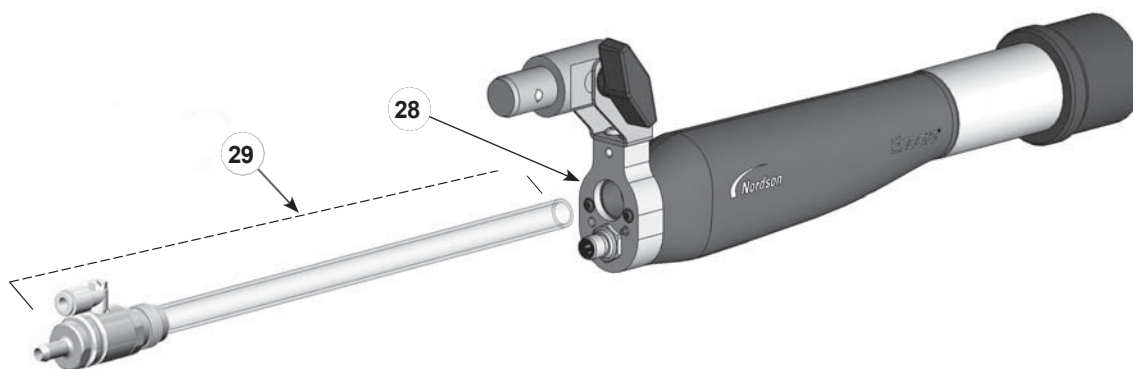
VAROVÁNÍ: Při tomto postupu používejte ochranné rukavice.

1. Odšroubujte hadicový adaptér s práškovou trubicí (29) z koncového uzávěru (28) a vytáhněte jej ze stříkací pistole. Hadička s práškem by měla vyjít ven spolu s hadicovým adaptérem.

POZNÁMKA: Pokud se hadička s práškem oddělí od šroubení hadicového adaptéru, opatrně vyjměte hadičku s práškem.

hadičku z koncového uzávěru v ochranných rukavicích.

2. Zasuňte hadičku s práškem do koncového uzávěru a skrz tělesa pistole, poté navlékněte adaptér do koncového uzávěru a pevně utáhněte.



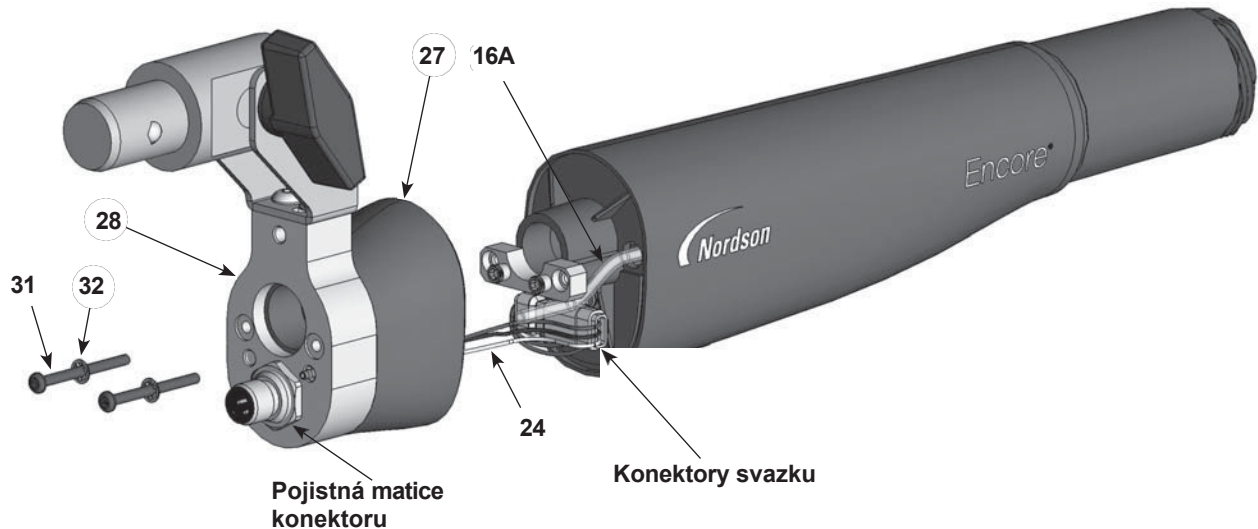
Obrázek 7-1 Výměna práškové T ube

29. Hadicový adaptér s práškovou trubicí

28. Koncový uzávěr

Výměna zdroje napájení

1. Vyjměte sestavu trysky a podpěrné elektrody podle postupu popsáno v části *Výměna objímky podpěrné elektrody* v této části. Pokud používáte kónickou trysku, vždy nejprve sejměte krytku deflektoru a deflektor.
2. Vyjměte adaptér hadice a trubičku prášku, jak je popsáno v postupu *Výměna trubičky prášku* v této části.
3. Viz Obrázek 7-2. Odšroubujte a vyjměte dva šrouby s nástrčnou hlavou (31) a pojistné podložky s vnitřním ozubením (32) z koncového krytu (28).
4. Opatrně oddělte sestavu koncového uzávěru/zadního tělesa (27, 28) od předního tělesa. přední části.



Obrázek 7-2 Demontáž pistole – Výměna trubice s prachem

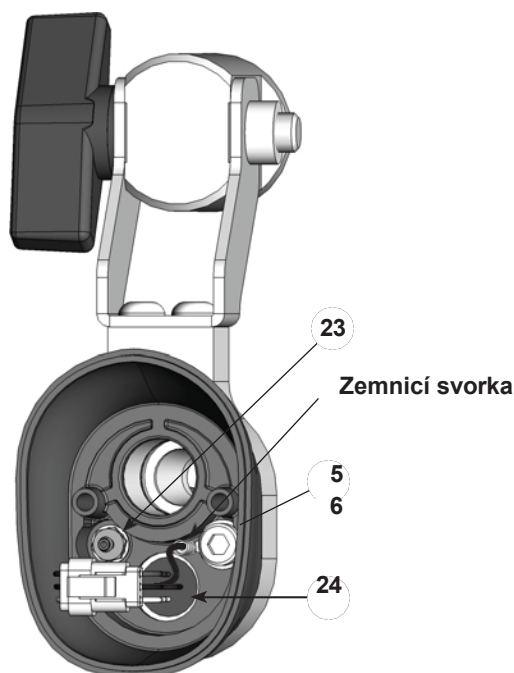
16A. Sestava filtru	27. Zadní část těla	31. Šrouby
24. Svazek konektorů	28. Koncový uzávěr	32. Pojistné podložky

5. Vložte malý plochý šroubovák do drážky na konektorech svazku a oddělte svazek zásuvek (24) od svazku napájecího zdroje.
6. Viz obrázek 7-3. Odpojte průhlednou hadičku pro praní vzduchu od šroubení (23) uvnitř zadní části karoserie.

7. Pokud vyměňujete zásuvku kabelu, ostatné šroubení nebo zadní těleso pistole:

- a. Viz obrázek 7-3. Pomocí šestihránného klíče o průměru 4 mm odstraňte šroub se šestihránnou hlavou (25) a podložku (26) a odpojte zemnicí svorku.
- b. K odšroubování šroubení s ostny použijte 1/4palcový hluboký nástrčný klíč. Odstraňte ji a pojistku a pojistnou podložku z koncového uzávěru.
- c. Viz obrázek 7-2. Odšroubujte pojistnou matici ze zásuvky a poté vyjměte zásuvku a svazek z koncového krytu.
- d. Pokud vyměňujete zadní tělo pistole, oddělte zadní tělo pistole od koncového uzávěru. Nainstalujte koncovou krytku na nové zadní tělo pistole.
- e. Zlikvidujte matici, která je součástí nového šroubení s ostny, a s pojistnou podložkou nasazenou na šroubení jej nainstalujte skrz zadní tělo pistole a našroubujte do koncového uzávěru. Šroubení pevně utáhněte.

- f. Nainstalujte novou nádobku do koncového uzávěru / zadního těla pistole a zajistěte ji pojistnou maticí.
- g. Viz Obrázek 7-3. Připojte zemnicí svorku ke koncovému krytu pomocí šestihřanné hlavy a podložkou (25, 26).



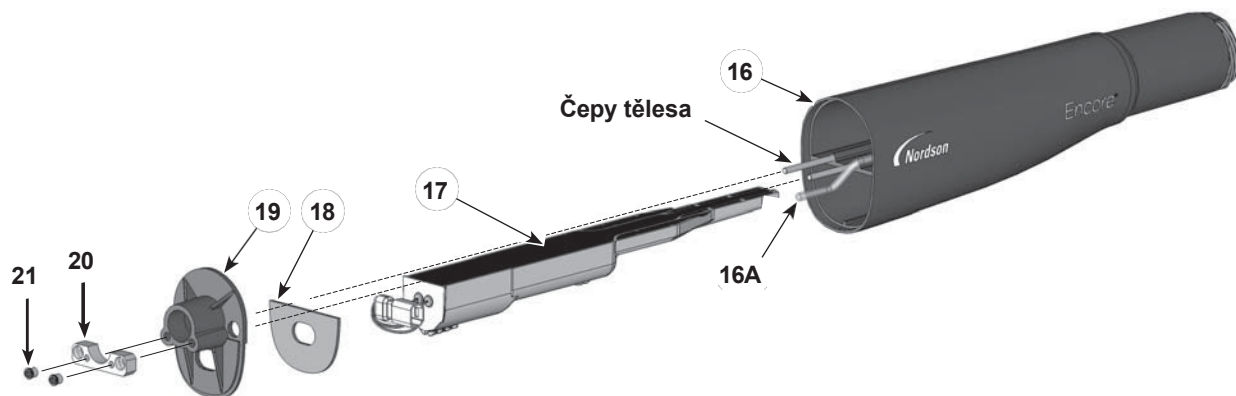
Obrázek 7-3 Demontáž pistole – Výměna kabelové zdířky a ostnatého kování

- | | |
|--------------------------------|-----------------------|
| 23. Šroubení s ostnatým koncem | 25. Šroub |
| 24. Zásuvka kabelu | 26. Pojistná podložka |

8. Opatrně odstraňte dvě malé 3mm imbusové matice (21), které drží šroubovací desku (20) na přepážce (19). Na závity šroubů se používá lepidlo na závity.
9. Sejměte šroubovací desku a poté přepážku z těla pistole (16).
10. Vysuňte napájecí zdroj (17) z těla pistole. Všimněte si, jak se na napájecím a těle zbraně slouží jako vodička.
11. Pokud instalujete novou hadičku a filtr pro praní vzduchu (sestava filtru, 16A), vypáčte filtr z přední části těla pistole a protáhněte hadičku přední částí. Nainstalujte novou sestavu filtru do těla pistole.
12. Nainstalujte nový napájecí zdroj do těla pistole, ujistěte se, že polohovací vodička správně zapadají, a zatlačte na zadní část napájecího zdroje, abyste se ujistili, že je usazen proti kontaktu v přední části.
13. Zkontrolujte těsnění přepážky (18). Pokud je poškozené, vyjměte ho a vyměňte za nové. a vyměňte ho za nové.

Výměna napájecího zdroje (pokračování)

14. Nainstalujte přepážku do těla pistole a příslušnými otvory protáhněte svazek napájecího zdroje a hadičky pro praní vzduchu.
15. Na čepy nainstalujte šroubovací desku, na každý čep naneste kapku lepidla na závity Loctite 222, poté na čepy namontujte matice a utáhněte je na 0,45 N-m (64 palců za uncí).
16. Viz obrázek 7-3. Připojte hadičku pro praní vzduchu k ostatnému šroubení a napájení. napájecí svazek ke svazku kabelových zásuvek.
17. Viz Obrázek 7-2. Nainstalujte koncový kryt a zadní sestavu těla pistole na tělo pistole a dbejte na to, abyste nepřiskřípli vodiče svazku.
18. Namontujte dva šrouby s nástrčnou hlavou a pojistné podložky (31, 32) do koncového krytu a utahujte šrouby momentem 0,55 N-m (79 palců).
19. Viz Obrázek 7-1. Nasadte práškovou trubku (22) do adaptéru (30) otáčením. a zasuňte trubičku za vnitřní těsnicí kroužek, dokud není zcela usazena.
20. Zasuňte trubičku s prachem do koncového uzávěru a skrz tělesa pistole, poté navlékněte adaptér do koncového uzávěru a pevně utáhněte.



Obrázek 7-4 Demontáž pistole– Výměna napájecího zdroje

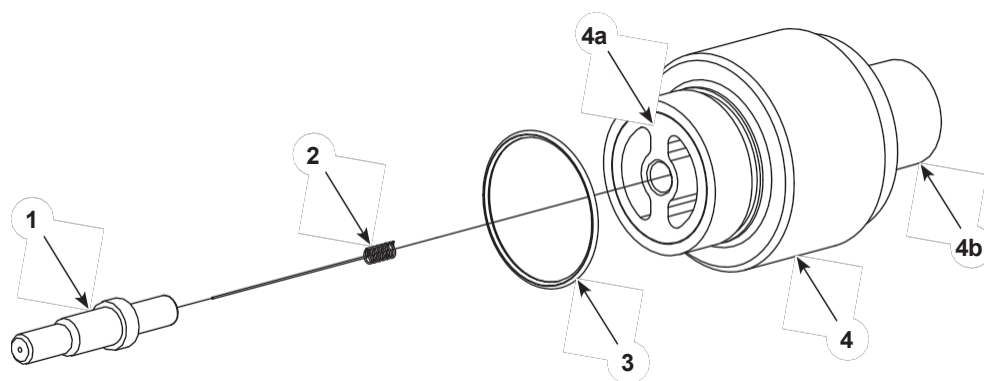
- | | | |
|---------------------|--------------|----------------------|
| 16. Tělo | 18. Těsnění | 20. Šroubovací deska |
| 16A. Sestava filtru | 19. Přepážka | 21. Matice |
| 17. Napájecí zdroj | | |

Náhradní pouzdro pro podpěru elektrod– Verze XD

POZNÁMKA: Sada podpěrné elektrody XD se dodává s novými sestavami stříkacích pistolí.

Podrobnosti o podpěře elektrody XD: (Viz obrázek 7-5)

- Podpěra elektrody se skládá z položek (3 a 4).
 - Podpěra elektrody (4) obsahuje rezistor. Pokud rezistor selže, celá sestava musí být vyměněn.
 - Držák elektrody (1) a elektroda (2) se prodávají samostatně. Kuželové a ploché/rohové stříkací trysky používají různé držáky elektrod.
1. Odšroubujte držák elektrody (1) a vyjměte elektrodu (2).
 2. Vizuálně zkontrolujte následující oblasti sestavy držáku elektrody. Pokud je některá z oblastí poškozena, vyměňte celou sestavu.
 - Keramický pavouk (4a).
 - PU těsnění (4b).
 3. Nainstalujte elektrodu do držáku elektrody a poté zašroubujte držák elektrody do keramického pavouka.



Obrázek 7-5 Sestava podpěrné elektrody XD

- | | | |
|--------------------|-------------------------------|----------------------|
| 1. Držák elektrody | 3. O-kroužek | 4a. Keramický pavouk |
| 2. Elektrody | 4. Podpěrná sestava elektrody | 4b. PU těsnění |

Náhradní pouzdro podpěry elektrody– Verze SD

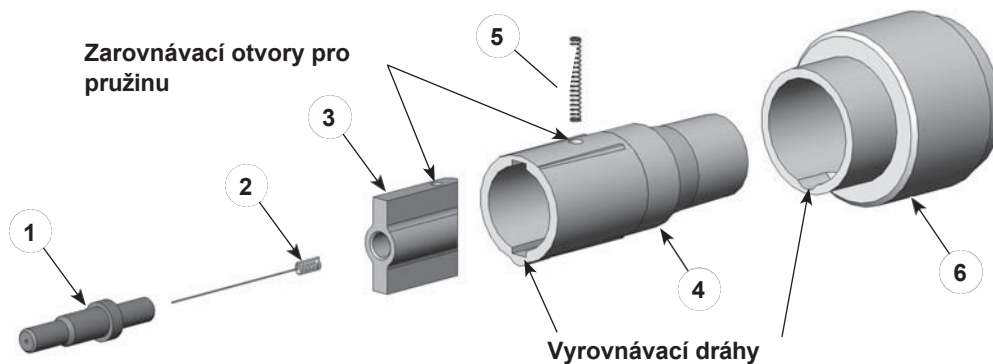
POZNÁMKA: Sestava podpěry elektrody SD je k dispozici jako volitelné příslušenství.

Podrobnosti o podpěře elektrody SD: (viz obrázek 7-6)

- Podpěra elektrody se skládá z položek (3, 4, 5 a 6).
- Objímka (4) a pružina (5) se prodávají jako sada.
- Podpěra elektrody (6) obsahuje rezistor. Pokud rezistor selže, celá sestava musí být vyměněna.
- Elektroda (2) a držák elektrody (1) se prodávají samostatně. Kuželové a ploché/rohové stříkací trysky používají různé držáky elektrod.

Před demontáží pouzdra z držáku se ujistěte, že máte po ruce náhradní sadu. Při vytahování objímky z podpěry dojde k poškození pružiny. Pružina vede elektrostatické napětí k elektrodě.

1. Odšroubujte držák elektrody (1) a vyjměte elektrodu (2).
2. Vytáhněte pouzdro (4) z podpěry (6).
3. Vytáhněte pružinu (5) z pouzdra (4) a keramického pavouka (3).
4. Vytáhněte pavouka z pouzdra. Zkontrolujte opotřebení a poškození pavouka a pouzdra. Opatřované nebo poškozené díly vyhodte.
5. Pavouk namontujte do drážek v pouzdře a zarovnejte otvory v obou pouzdrech.
6. Do otvorů v objímce a pavouku nainstalujte novou pružinu.
7. Opatrně stlačte pružinu, vyrovnejte drážku pouzdra a drážku podpěry a zasuňte pouzdro do podpěry, dokud pružina nezapadne do otvoru uvnitř podpěry.
8. Nainstalujte elektrodu do držáku elektrody a poté zašroubujte držák elektrody do pavouka.



Obrázek 7-6 Výměna podpůrného pouzdra elektrody

- | | | |
|-------------------|---------------------|-------------------------------|
| 1. Držák elektrod | 3. Keramický pavouk | 5. Pružina |
| 2. Elektroda | 4. Objímka | 6. Podpěrná sestava elektrody |

Oddíl 8

Díly

Úvod

Chcete-li si objednat díly, zavolejte do Centra zákaznické podpory společnosti Nordson Industrial Coating Systems na číslo (800) 433-9319 nebo kontaktujte místního zástupce společnosti Nordson.

Použití ilustrovaného seznamu dílů

Čísla ve sloupci Položka odpovídají číslům, která označují díly na obrázcích následujících za každým seznamem dílů. Kód NS (nezobrazeno) označuje, že díl uvedený v seznamu není vyobrazen. Pomlčka (-) se používá, pokud se číslo dílu vztahuje na všechny díly na obrázku.

Číslo ve sloupci Díl je číslo dílu společnosti Nordson Corporation. Řada pomlčky v tomto sloupci (-----) znamená, že díl nelze objednat samostatně.

Ve sloupci Popis je uveden název dílu, případně i jeho rozměry a další vlastnosti. Indicie ukazují vztahy mezi sestavami, podsestavami a díly.

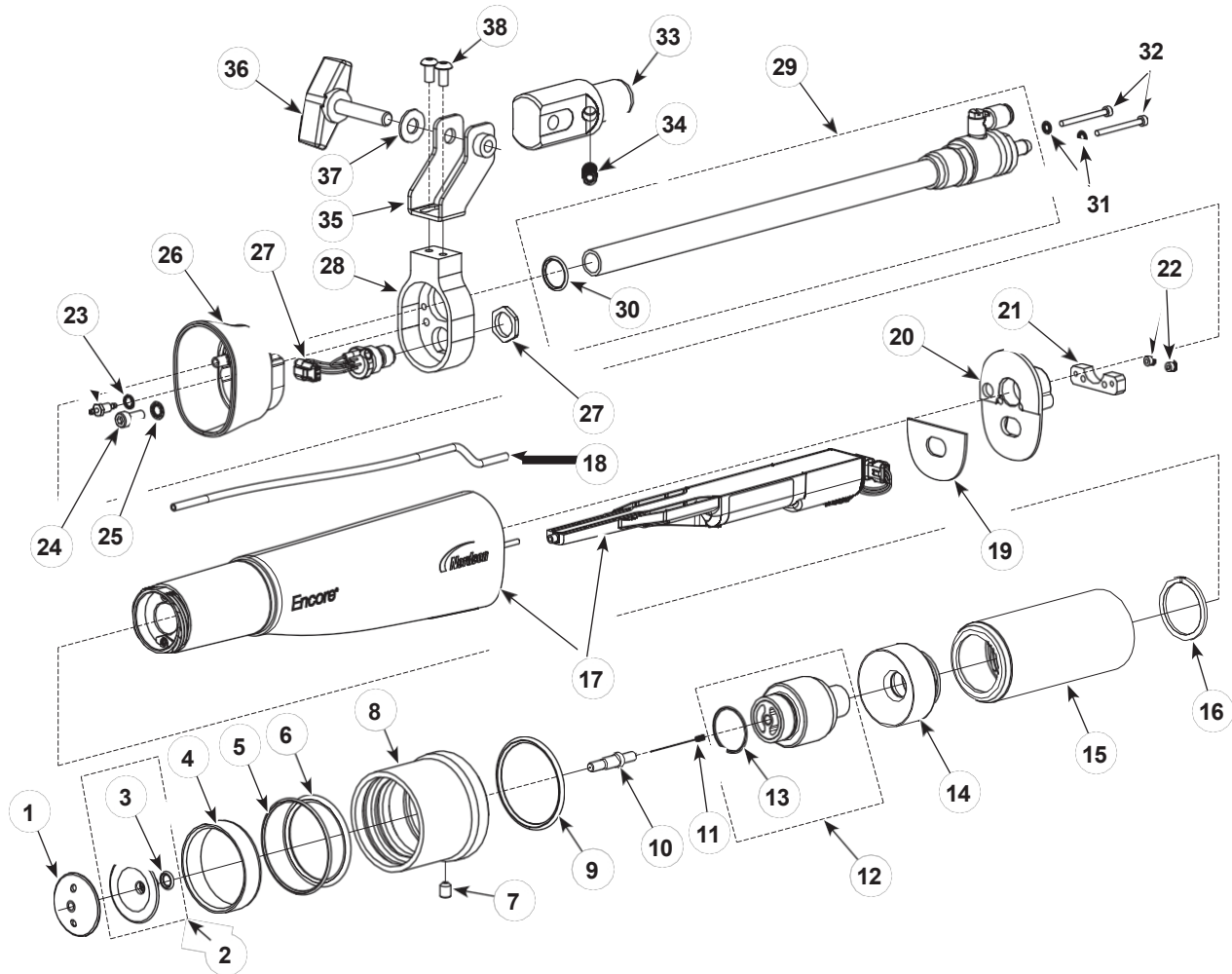
- Pokud objednáte sestavu, budou v ní zahrnuty položky 1 a 2.
- Pokud objednáte položku 1, bude zahrnuta i položka 2.
- Pokud objednáte položku 2, obdržíte pouze položku 2.

Číslo ve sloupci Množství je množství požadované na jednotku, sestavu nebo podsestavu. Kód AR (As Required) se používá, pokud je číslo dílu hromadně objednávanou položkou nebo pokud množství na sestavu závisí na verzi nebo modelu výrobku.

Písmena ve sloupci Poznámka odkazují na poznámky na konci každého seznamu dílů. Poznámky obsahují důležité informace o použití a objednávání. Poznámkám je třeba věnovat zvláštní pozornost.

Položka	Díl	Popis	Množství	Poznámka
-	-----		-	
1	-----			

Stříkácí pistole



Obrázek 8-1 Stříkácí pistole

Viz obrázek 8-1 a následující seznam dílů.

Položka	Část	Popis	Množství	Poznámka
-	1605440	Stříkácí pistole, automatická, montáž na tyč, Encore PE	1	
1	1601811	• ZACHYCOVAČ, deflektor, 38 mm, Encore PE	1	A
2	245523	• DEFLEKTOR, průměr 38 palců, keramický	1	A
3	945016	-- O-kroužek, silikonový, 0,251, x 0,400 x 0,074 in.	1	A
4	246578	• VLOŽKA, Pyrex	1	A
5	940331	• O-kroužek, silikonový, 2,00 x 2,175 x 0,063 in.	1	A
6	942240	• O-kroužek, žárová barva, 1,75 x 2,00 x 0,125 palce.	1	A
7	982455	• ŠROUB, sada, M6 x 1,0 x 8, nylon, černý	1	A
8	1601433	• NÁSADKA, tvarovač vzoru, Encore PE	1	A
9	1602039	• O-kroužek, Buna N, 46 x 3, 70 Duro	1	A
10	1601814	• DRŽÁK, elektroda, kónický, Encore PE	1	A
11	1602041	• ELEKTRODA, pružinový kontakt, Encore PE	1	A

Položka	Část	Popis	Množství	Poznámka
12	1612354	• PODPĚRNÁ SOUPRAVA, elektroda, Encore PE, XD	1	B, C
13	1612461	• - O-kroužek, Buna N, 24 mm x 1 mm	1	
14	1601430	• Náustek, kuželový, keramický, Encore PE	1	A
15	1601431	• MATICE, tryska, Encore PE	1	A
16	1601422	• Kroužek, pojistný, tryska, Encore PE	1	A
17	1608279	• SADA, záporné napájení/automatické těleso, Encore	1	D
18	1088558	• - SADA FILTRU, ruční zbraň	1	
19	1088502	• TĚSNĚNÍ, kryt násobiče, ruční pistole, Encore PE	1	
20	1097520	• NÁSTAVEC, tělo, přední část, automat, Encore PE	1	
21	1101381	• DESKA, šroub	1	
22	1097522	• Matice, imbusová, 4-40, nerezová ocel	2	
23	1081616	• Šroubení, přepážka, bodec, dvojité, 10-32 x 4 mm	1	
24	815666	• ŠROUB, nástrčný, M5 x 0,8 x 12, zinek	1	
25	983127	• PODLOŽKA, pojistná, vnitřní, M5, zinek	1	
26	1097518	• TĚLESO, zadní část pistole, automat, Encore PE	1	
27	1097514	• RECEPTACLE, postroj na zbraň	1	
28	1601420	• ČEPICE, koncovka, tyčová pistole, Encore PE	1	
29	1608284	• SADA, vnější difuzor s trubkou, Encore PE	1	
30	940160	• - O-kroužek, horký lak, 0,625 x 0,75 x 0,063 palce.	1	
31	1605696	• ŠROUB, nástrčná hlava, M3 x 35 mm	2	
32	983520	• ZÁMEK, vnitřní, M3, ocelový, zinek	2	
33	1097546	• ADAPTÉR, trubka, držák, tyč	1	
34	345385	• ŠROUB, sada, plochý, M8 x 20, upevňovací prvek	1	
35	1097542	• Držák, uchycení, tyč	1	
36	1102293	• Knoflík, T-rukojeť, 5/16-18 x 1,5	1	
37	1102294	• PODLOŽKA, plochá, 0,34 x 0,74 x 0,06, nylonová	1	
38	982503	• ŠROUB, knoflík, nástrčný, M5 x 10, zinek	1	
NS	939247	• Svorka, hadice, Snap-It	1	

POZNÁMKA: A. Ploché a rohové stříkací trysky viz Volitelné trysky v této části. Kuželové a ploché/rohové stříkací trysky používají jiné držáky elektrod a je nutná nová matice trysky.

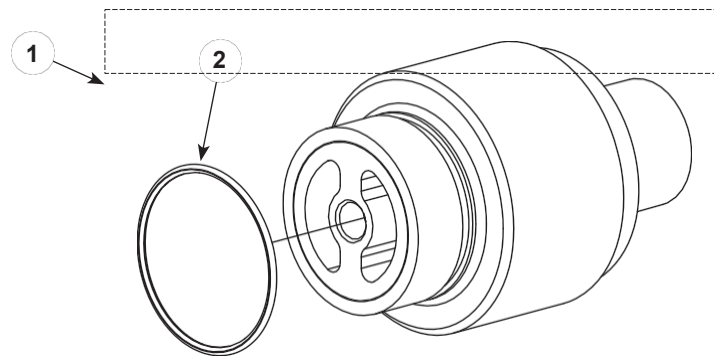
B. Opravné díly pro sadu držáku elektrod XD naleznete na obrázku 8-2 a v seznamu dílů.

C. Opravné díly pro volitelnou sadu podpěrné elektrody SD naleznete na obrázku 8-3 a v seznamu dílů.

D. Specifické použití: V případě potřeby kladného napájení si objednejte díl číslo 1609053. Kladný napájecí zdroj se prodává odděleně od těla pistole (1098453).

Podpěrné sestavy elektrod

Sestava podpěry elektrody XD



Obrázek 8-2 Sestava podpěrné elektrody XD

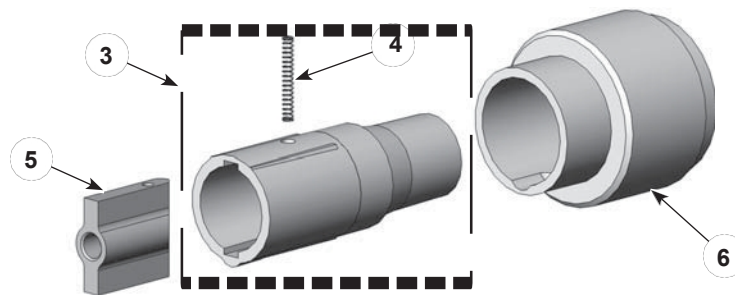
Viz obrázek 8-2.

Položka	Část	Popis	Množství	Poznámka
1	1612354	PODPĚRNÁ SOUPRAVA, elektroda, Encore PE XD	1	A
2	1612461	• O-kroužek, Buna N, 24 mm x 1 mm	1	

POZNÁMKA: A. Podpěrná sestava elektrod XD se dodává s novými stříkacími pistolemi.

SD Electrode Support Assembly– Volitelně

Viz obrázek 8-3.



Obrázek 8-3 Sestava podpěrné elektrody SD

Položka	Díl	Popis	Množství	Poznámka
-	1601423	PODPĚRNÁ SOUPRAVA, elektroda, Encore PE, SD	1	A
3	1602193	• SADA, objímka, Encore PE	1	
4	1601429	• - Pružina, tlačná, 0,088 OD x 0,75 dl.	1	
5	1602192	• SADA, podpěra elektrody, Encore PE	1	
6	1601428	• SPIDER, keramický, Encore PE	1	

POZNÁMKA: A. Podpěrná sestava elektrod SD se prodává jako volitelný díl pro opravu.

Sada externího difuzoru

Sada externího difuzoru s trubicí

Viz obrázek 8-4.



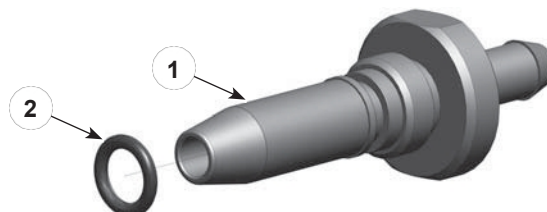
Obrázek 8-4 Externí Difuzor se sadou trubek

Položka	Část	Popis	Množství	Poznámka
-	1608284	SADA, vnější difuzor s trubicí, Encore PE	1	
1	1605432	• SADA ADAPTÉRU, vnější difuzor, Encore PE	1	A

POZNÁMKA: A. Viz obrázek 8-5.

Montážní sada adaptéru

Viz obrázek 8-5.



Obrázek 8-5 Montážní sada adaptéru

Položka	Část	Popis	Množství	Poznámka
-	1605432	SADA, sestava adaptéru, vnější difuzor, Encore PE	1	
1	-----	• ADAPTÉR, Encore PE	1	
2	940117	• O-kroužek, silikonový, 0,312 x 0,438 x 0,063	1	

Sekce 9

Možnosti

Kabely

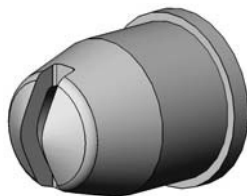
Tyto kabely propojují stříkací pistoli s řídicí jednotkou pistole (Encore iControl Integrated Control Unit nebo Encore PE HD Automatic Controller).

Část	Popis	Poznámka
1097537	KABEL, automatický, Encore, 8 m (26,25 ft)	
1097539	KABEL, automatický, Encore, 12 m (39,4 ft)	
1097540	KABEL, automatický, Encore, 16 m (52,5 ft)	
1601344	KABEL, prodlužovací, Encore auto, 4 metry (13,1 ft)	A
POZNÁMKA: A. Použijte mezi stříkací pistolí a 8, 12 nebo 16metrovým kabelem.		

Volitelné ploché a rohové stříkací trysky

Stříkací pistole se dodávají s kónickou tryskou. Pokud nahrazujete kuželovou trysku volitelnou plochou nebo rohovou stříkací tryskou, objednejte si spolu s tryskou novou sadu matice trysky a držáku ploché stříkací elektrody.

1601744
6 Plochá stříkací tryska mm



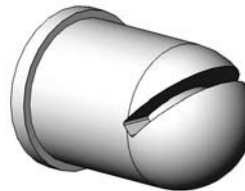
1601745
Plochá stříkací tryska 4 mm



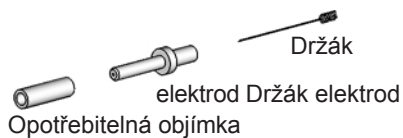
1601748
6 mm rohová stříkací tryska



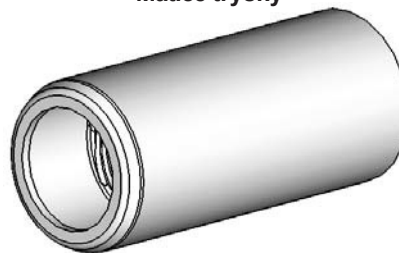
1601749
4 mm rohová stříkací tryska



1602194
Sada držáků plochých stříkacích elektrod



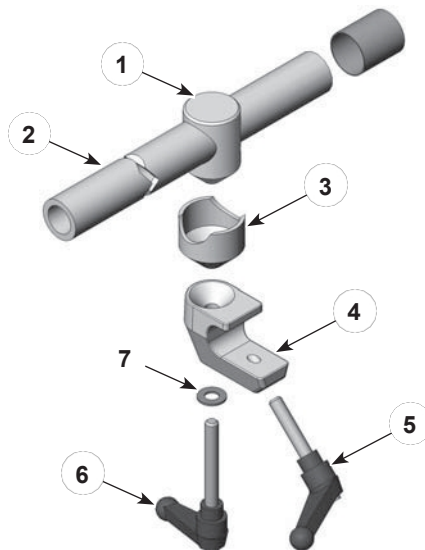
1601431
Matice trysky



Obrázek 9-1 Volitelné ploché a rohové stříkací trysky

Standardní kloubová tyč zbraně

Tato pistolová tyč se používá s trubkovým adaptérem dodávaným se stříkáací pistolí. Upíná se na montážní tyče o průměru 1 palec.

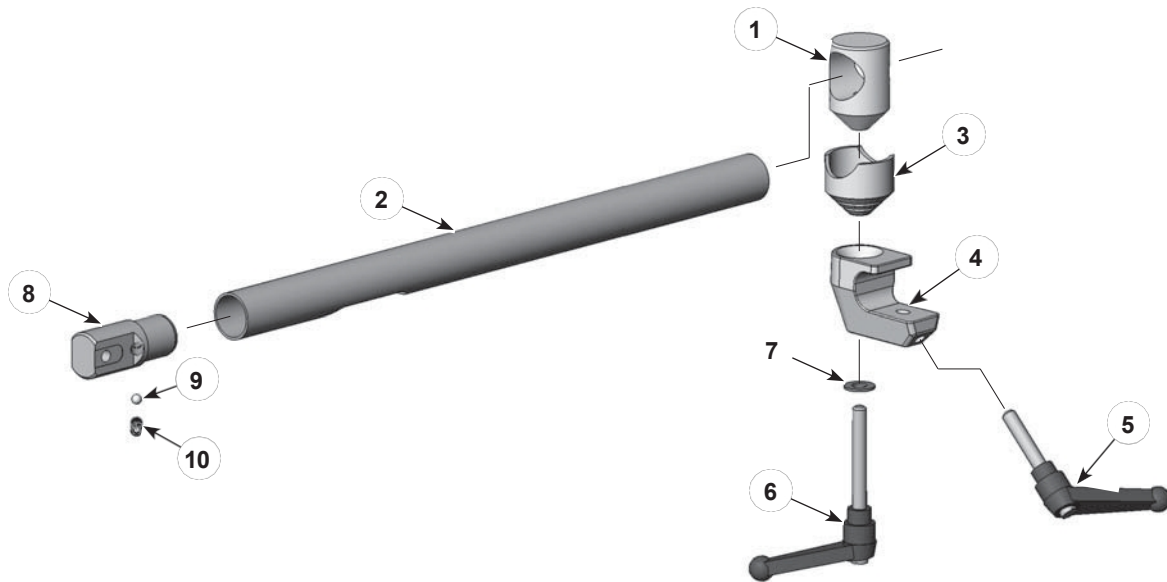


Obrázek 9-2 Standardní kloubová tyč pistole

Položka	Část	Popis	Množství	Poznámka
-	341727	Hliníková tyč na pistoli, vnější průměr 1,25 palce x 4 stopy, sestava	1	
1	327732	• TĚLO, uzamykací, průměr 1,25 palce	1	
2	327704	• Tyč, seřizovací, hliníková, 1,25 palce OD x 4 ft	1	
3	327733	• PÁKA, zajišťovací, průměr 1,25 palce	1	
4	248669	• TĚLO, seřízení montáže	1	
5	248957	• RUKOJEŤ, seřizovací, 3/8-16 x 1,77 palce	1	
6	249074	• RUKOJEŤ, seřizovací, 3/8-16 x 2,75 palce.	1	
7	983061	• Plochá podložka, 0,406 x 0,812 x 0,065 palce, zinek	1	

Volitelná kloubová tyč pistole

Tato tyč pistole umožňuje vést hadici na prášek, vzduchovou hadici a kabel pistole přes nastavovací tyč do zadní části pistole. Obsahuje adaptér na trubku, který nahrazuje standardní adaptér na trubku dodávaný se stříkácí pistolí.

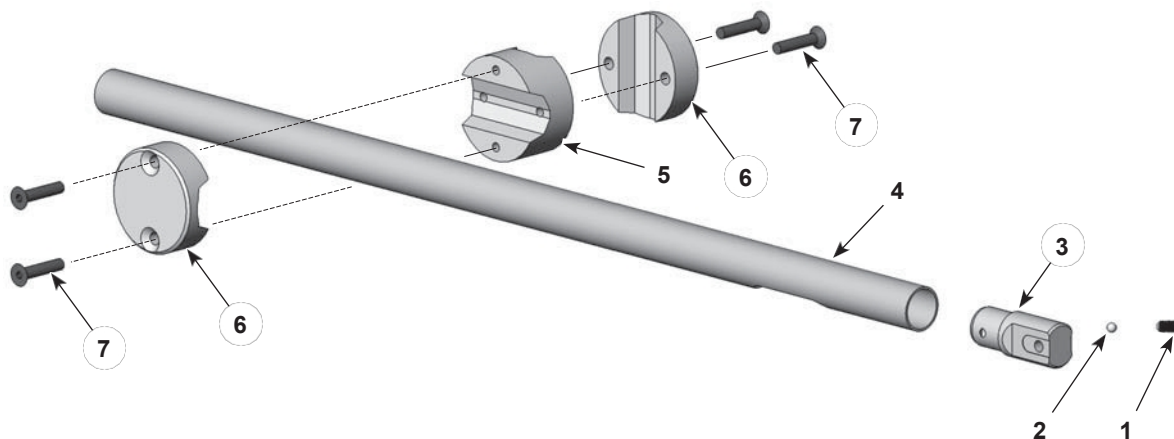


Obrázek 9-3 Volitelná kloubová tyč pistole

Položka	Část	Popis	Množství	Poznámka
-	1601743	SADA, kloubový držák na tyč, 4 stopy, Encore PE HD	1	
1	327732	• TĚLESO, uzamykací, průměr 1,25 palce	1	
2	1601444	• Tyč, seřizovací, nerezová ocel, 1,25 palce. OD x 4 ft	1	
3	327733	• TUŽKA, zajišťovací, průměr 1,25 palce	1	
4	248669	• TĚLO, seřízení montáže	1	
5	248957	• RUKOJEŤ, seřizovací, 3/8-16 x 1,77 palce	1	
6	249074	• RUKOJEŤ, seřizovací, 3/8-16 x 2,75 palce	1	
7	983061	• Plochá podložka, 0,406 x 0,812 x 0,065 palce, zinek	1	
8	1601432	• ADAPTÉR, trubka, držák, tyč, Encore PE HD	1	
9	1097545	• Kulička, chromovaná ocel, průměr 6,5 mm, 25, C63	1	
10	345385	• ŠROUB, sada, plochý, M8 x 20, upevňovací prvek	1	

Volitelná pevná pistolová tyč

Tato lišta pistole umožňuje vést hadici na prášek, vzduchovou hadičku a kabel pistole přes nastavovací tyč do zadní části pistole. Obsahuje adaptér na trubku, který nahrazuje standardní adaptér na trubku dodávaný se stříkácí pistolí.

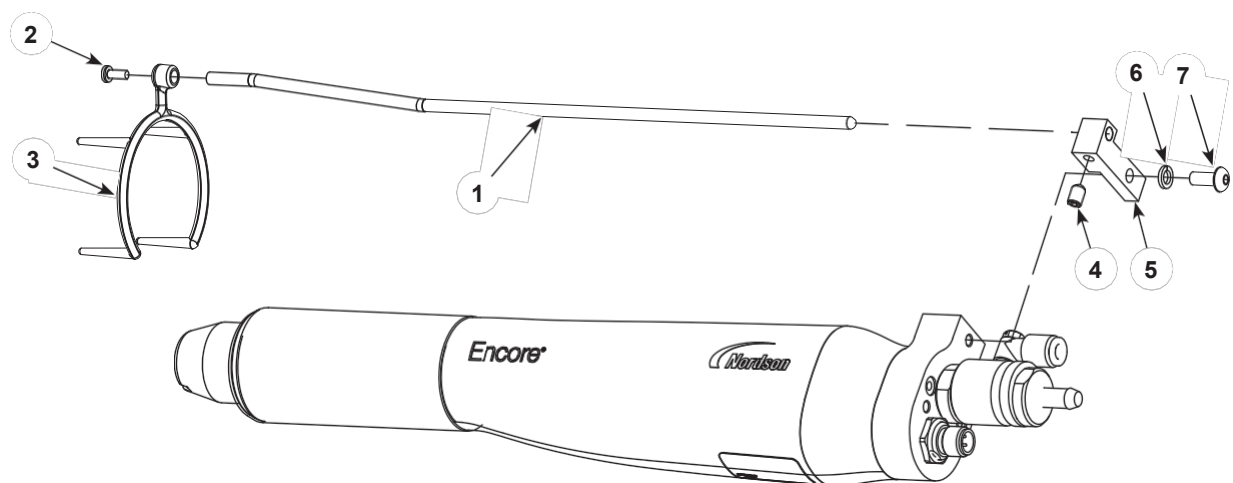


Obrázek 9-4 Volitelná pevná lišta zbraně

Položka	Část	Popis	Množství	Poznámka
-	1601742	SADA, univerzální, montáž na tyč, 4 stopy, Encore PE HD	1	
1	345385	• ŠROUB, sada, plochý, M8 x 20, upevňovací prvek	1	
2	1097545	• Kulička, chromovaná ocel, průměr 6,5 mm, 25, C63	1	
3	1601432	• ADAPTÉR, trubka, držák, tyč, Encore PE HD	1	
4	1601444	• Tyč, nastavovací, nerezová ocel, 1,25 palce OD x 4 ft	1	
5	1103254	• Svorka, tyč, přechodová, univerzální	1	
6	1103253	• KABELKA, svorka, tyč, univerzální	2	
7	1103423	• ŠROUB, plochý, nástrčný, M8 x 40, ocel, černý oxid	4	

Volitelná sada sběrače iontů

Pokyny pro instalaci a nastavení naleznete v části *Instalace* nebo v návodu dodaném se sadou iontového kolektoru.



Obrázek 9-5 Sada iontových kolektorů

Položka	Část	Popis	Množství	Poznámka
-	1602227	SADA, sběrač, iontový, Encore PE HD	1	
1	-----	• Tyč, iontový kolektor, offset	1	
2	982017	• ŠROUB, pánevka, zpětný rámeček, M3 x 8, zinek	1	
3	-----	• TIP, iontový sběrač, vícebodový	1	
4	1097543	• ŠROUB, sada, nylonový hrot, M5 x 8, černý	1	
5	-----	• BLOCK, iontový kolektor, Encore PE HD	1	
6	983401	• ZÁMEK, pojistný, dělený, M5, ocel, zinek	1	
7	982636	• ŠROUB, knoflík, nástrčný, M5 x 12, zinek	1	

PROHLÁŠENÍ EU o shodě

Toto prohlášení je vydáno na výhradní odpovědnost výrobce.

Výrobek:

Modely: Encore PE - HD Automatické aplikátory pro použití s ovladači Encore HD iControl 2. Nebo v aplikacích pro roboty lze Encore PE - HD použít s ručním rozhraním Encore HD/XT a s ním spojenou napájecí skříní.

Popis: Jedná se o automatický elektrostatický práškový stříkací systém, včetně aplikátorů, ovládacích kabelů a souvisejících ovladačů, který se používá pro stříkání porcelánových emailových prášků. Prášky porcelánového smaltu jsou nehořlavé. Prostor stříkání je klasifikován jako neškodný.

Použitelné směrnice:

2006/42/ES - směrnice o strojních
zařízeních 2014/30/EU - směrnice o
elektromagnetické kompatibilitě
2014/35/EU - směrnice o nízkém napětí

Normy použité pro zajištění shody:

EN/ISO12100	EN61000-6-3
EN1953	EN61000-6-2
EN60204	EN55011
EN50177	

Zásady:

Tento výrobek byl vyroben v souladu se správnou technickou praxí. Uvedený výrobek je ve shodě s výše uvedenou směrnicí a normami.

Úroveň energie aplikátoru je nižší než 2 mJ, typ A-P, podle normy EN

50177 DNV - certifikováno podle ISO9001



Datum: 09.01.2020

Jeremy Krone

Vedoucí inženýr vývoje produktů Průmyslové nátěrové
systémy
Amherst, Ohio, USA

Autorizovaný zástupce společnosti Nordson v EU

Osoba oprávněná k sestavení příslušné technické dokumentace.

Kontaktní osoba: Mgr: Provozní manažer
Industrial Coating Systems
Nordson Deutschland GmbH
Heinrich-Hertz-StraBe 42-44
D-40699 Erkrath



UK PROHLÁŠENÍ O SHODĚ

Toto prohlášení je vydáno na výhradní odpovědnost výrobce.

Výrobek:

Modely: Encore PE - HD Automatické aplikátory pro použití s ovladači Encore HD iControl 2. Nebo v aplikacích pro roboty lze Encore PE - HD použít s ručním rozhraním Encore HD/XT a s ním spojenou napájecí skříní.

Popis: Jedná se o automatický elektrostatický práškový stříkací systém, včetně aplikátorů, ovládacích kabelů a souvisejících ovladačů, který se používá pro stříkání porcelánových emailových prášků. Prášky porcelánového smaltu jsou nehořlavé. Prostor stříkání je klasifikován jako neškodný.

Platné předpisy Spojeného

království Bezpečnost

dodavatelských strojů 2008

Bezpečnost elektrických zařízení

2016

Nařízení o elektromagnetické kompatibilitě 2016

Normy použité pro zajištění shody:

EN/ISO12100

EN61000-6-3

EN1953

EN61000-6-2

EN60204

EN55011

EN50177

Zásady:

Tento výrobek byl vyroben v souladu se správnou technickou praxí. Uvedený výrobek je ve shodě s výše uvedenou směrnicí a normami.

Úroveň energie aplikátoru je nižší než 2 mJ, typ A-P, podle normy

EN 50177 DNV - certifikováno podle ISO9001



Jeremy Krone

Vedoucí inženýr vývoje produktů Průmyslové nátěrové
systémy

Amherst, Ohio, USA

Datum: 08FEB22

Autorizovaný zástupce společnosti Nordson ve Velké Británii

Kontaktní osoba: Mgr: Inženýr technické podpory
Nordson UK Ltd.; Unit 10 Longstone Road
Heald Green; Manchester, M22 5LB. Anglie

