

Encore® Automatisk sprutpistol för porslinsemaljpulver

Produktmanual för kund
Dokumentnummer 1612502sv-06
Utfärdad 03/25
Swedish

OBS: Originaldokumentet skapades på engelska. Översättningar har genererats med hjälp av AI-baserad programvara för att göra det tillgängligt på flera språk. AI-översättningar kanske inte helt fångar alla nyanser i originaltexten. För kritisk information eller frågor, se originalversionen eller kontakta Nordson Corporation.

För reservdelar och teknisk support, ring Industrial Coating Systems Customer Support Center på (800) 433-9319 eller kontakta din lokala Nordson-representant.

Detta dokument kan komma att ändras utan föregående meddelande.
Se <http://emanuals.nordson.com> för den senaste versionen.



Innehållsförteckning

Säkerhet	1	Felsökning	17
Inledning.....	1	Allmänt felsökningsschema.....	17
Kvalificerad personal.....	1	Test av strömförsörjningsresistans.....	20
Avsedd användning.....	1	Motståndstest för elektrodstöd.....	20
Föreskrifter och godkännanden.....	1	Test av kabelkontinuitet.....	21
Personlig säkerhet.....	2	Kabelhärva för pistolmottagare.....	21
Brandskydd.....	2	Pistolens förlängningskabel.....	21
Jordning.....	3	Standard pistolkablar.....	22
Åtgärder i händelse av funktionsfel.....	3	Reparation	23
Bortskaffande.....	3	Förberedelse.....	23
Beskrivning	4	Byte av krutrör.....	23
Specifikationer.....	5	Byte av strömförsörjning.....	24
Mått och vikter.....	5	Byte av strömförsörjning (forts.).....	26
Etikett med serienummer.....	5	Byte av hylsa för elektrodstöd- XD-version.....	27
Installation	6	Byte av elektrodstödhylsa- SD-version.....	28
Standard ledad stångmonterings-sats.....	6	Reservdelar	29
Valfria monterings-satser för ledad och fast pistolstång.....	7	Sprutpistol.....	30
Pistolanslutningar.....	8	Elektrodstödsenheter.....	32
Installation av jonkolektor som tillval.....	9	XD-elektrodstödsenhet.....	32
Justering av jonkolektorns stång.....	10	SD elektrodstöd- Option.....	32
Byte från koniskt till plant eller hörnformat sprutmunstycke.....	10	Kablar.....	33
Användning	12	Tillval för plan- och hörnsprutmunstycken.....	33
Rengöring av koniska munstycken och deflektorer.....	12	Standard ledad pistolhållare.....	34
Rengöring av plana och hörnformade sprutmunstycken.....	14	Valfri ledad pistolstång.....	35
Underhåll	15	Tillval fast pistolstång.....	36
Dagligt underhåll.....	15	Jonkolektorsats som tillval.....	37
Underhåll varje vecka.....	16		

Kontakta oss på Nordson

Nordson Corporation välkomnar begäran om information, kommentarer och förfrågningar om sina produkter. Allmän information om Nordson kan hittas på Internet på följande adress:
<http://www.nordson.com>.

<http://www.nordson.com/en/global-directory>

Meddelande

Detta är en publikation från Nordson Corporation som skyddas av upphovsrätt. Ursprungligt upphovsdatum 08/18. Ingen del av detta dokument får fotokopieras, reproduceras eller översättas till ett annat språk utan föregående skriftligt medgivande från Nordson Corporation. Informationen i denna publikation kan komma att ändras utan föregående meddelande.

- Originaldokument

Varumärken

Encore, Nordson och Nordsons logotyp är registrerade varumärken som tillhör Nordson Corporation. Alla andra varumärken tillhör sina respektive ägare.

Säkerhet

Introduktion

Läs och följ dessa säkerhetsanvisningar. Uppgifts- och utrustningsspecifika varningar, försiktighetsåtgärder och instruktioner ingår i utrustningsdokumentationen där så är lämpligt.

Se till att all dokumentation om utrustningen, inklusive dessa instruktioner, finns tillgänglig för personer som använder eller underhåller utrustningen.

Kvalificerad personal

Ägare av utrustning är ansvariga för att se till att Nordsons utrustning installeras, används och underhålls av kvalificerad personal. Kvalificerad personal är de anställda eller entreprenörer som är utbildade för att på ett säkert sätt utföra sina tilldelade uppgifter. De känner till alla relevanta säkerhetsregler och förordningar och är fysiskt kapabla att utföra sina uppgifter.

Avsedd användning

Användning av Nordsons utrustning på annat sätt än vad som beskrivs i den dokumentation som medföljer utrustningen kan leda till person- eller egendomsskador.

Några exempel på oavsiktlig användning av utrustning inkluderar:

- använda inkompatibla material
- göra obehöriga modifieringar
- ta bort eller kringgå säkerhetsskydd eller spärrar
- använda inkompatibla eller skadade delar
- använda icke godkänd hjälputrustning
- använda utrustning som överskrider maximal märkdata

Föreskrifter och godkännanden

Se till att all utrustning är klassad och godkänd för den miljö där den används. Alla godkännanden som erhållits för Nordsons utrustning kommer att ogiltigförklaras om instruktionerna för installation, drift och service inte följs.

Alla faser i installationen av utrustningen måste följa alla federala, statliga och lokala föreskrifter.

Personlig säkerhet

Följ dessa anvisningar för att förhindra personskador.

- Använd eller serva inte utrustningen om du inte är behörig.
- Använd inte utrustningen om inte säkerhetsskydd, dörrar eller skydd är intakta och automatiska spärrar fungerar korrekt. Kringgå eller koppla ur inga säkerhetsanordningar.
- Håll dig borta från rörlig utrustning. Innan du justerar eller utför service på rörlig utrustning ska du stänga av strömförsörjningen och vänta tills utrustningen står helt stilla. Lås strömmen och säkra utrustningen för att förhindra oväntade rörelser.
- Avlasta (avlufva) hydrauliskt och pneumatiskt tryck innan du justerar eller utför service på trycksatta system eller komponenter. Koppla från, lås och tagga strömbrytare innan du utför service på elektrisk utrustning.
- Skaffa och läs säkerhetsdatablad (SDS) för alla material som används. Följ tillverkarens anvisningar för säker hantering och användning av materialet och använd rekommenderade personliga skyddsanordningar.
- För att undvika personskador bör du vara uppmärksam på mindre uppenbara faror på arbetsplatsen som ofta inte kan elimineras helt, t.ex. heta ytor, vassa kanter, strömförande elektriska kretsar och rörliga delar som av praktiska skäl inte kan inneslutas eller skyddas på annat sätt.

Brandsäkerhet

Följ dessa anvisningar för att undvika brand eller explosion.

- Jorda all ledande utrustning. Använd endast jordade luft- och vätskeslangar. Kontrollera regelbundet jordningsanordningar för utrustning och arbetsstycken. Motståndet mot jord får inte överstiga en megohm.
- Stäng omedelbart av all utrustning om du märker statisk gnistbildning eller ljusbågar. Starta inte starta inte om utrustningen förrän orsaken har identifierats och åtgärdats.
- Rök inte, svetsa inte, slipa inte och använd inte öppen eld där brandfarliga material används eller förvaras. Värm inte upp material till högre temperaturer än de som rekommenderas av tillverkaren. Se till att anordningar för övervakning och begränsning av värme fungerar korrekt.
- Sörj för tillräcklig ventilation för att förhindra farliga koncentrationer av flyktiga partiklar eller ångor. Se lokala föreskrifter eller materialets säkerhetsdatablad för vägledning.
- Koppla inte bort spänningsförande elektriska kretsar vid arbete med brandfarliga material. Stäng först av strömmen via en frånskiljare för att förhindra gnistbildning.
- Se till att du vet var nödstoppknappar, avstängningsventiler och brandsläckare är placerade. Om det börjar brinna i en sprutbox ska du omedelbart stänga av sprutsystemet och frånluftsfläktarna.
- Stäng av den elektrostatiska strömmen och jorda laddningssystemet innan du justerar, rengöring eller reparation av elektrostatisk utrustning.
- Rengör, underhåll, testa och reparera utrustningen enligt anvisningarna i dokumentationen för utrustningen.
- Använd endast reservdelar som är avsedda för användning med originalutrustning. Kontakta din Nordson-representant för information och råd om reservdelar.

Jordning



WARNING: Att använda felaktig elektrostatisk utrustning är farligt och kan orsaka elstötar, brand eller explosion. Gör motståndskontroller till en del av ditt periodiska underhållsprogram. Om du får ens en liten elektrisk stöt eller märker statiska gnistor eller ljusbågar ska du omedelbart stänga av all elektrisk eller elektrostatisk utrustning. Starta inte om utrustningen förrän problemet har identifierats och åtgärdats.

Jordning inuti och runt kabinöppningarna måste uppfylla NFPA-kraven för klass II, division 1 eller 2 farliga platser. Se NFPA 33, NFPA 70 (NEC artikel 500, 502 och 516) och NFPA 77, senaste villkor.

- Alla elektriskt ledande föremål i sprutområdena ska vara elektriskt anslutna till jord med ett motstånd på högst 1 megohm, mätt med ett instrument som tillför minst 500 volt till den krets som utvärderas.
- Utrustning som ska jordas omfattar, men är inte begränsad till, golvet i sprutområdet, operatörsplattformar, behållare, fotoögonsstöd och avluftningsmunstycken. Personal som arbetar i sprutområdet måste vara jordad.
- Det finns en möjlig antändningspotential från den laddade människokroppen. Personal som står på en målad yta, t.ex. en operatörsplattform, eller bär skor som inte är ledande, är inte jordade. Personalen måste bära skor med ledande sulor eller använda en jordningsrem för att upprätthålla jordanslutningen när de arbetar med eller i närheten av elektrostatisk utrustning.
- Operatörer måste upprätthålla hudkontakt mellan handen och pistolhandtaget för att förhindra stötar när de använder manuella elektrostatiska sprutpistoler. Om handskar måste användas, skär bort handflatan eller fingrarna, använd elektriskt ledande handskar eller använd en jordningsrem som är ansluten till pistolhandtaget eller annan jord.
- Stäng av elektrostatisk strömförsörjning och jorda pistolelektrodena innan du gör justeringar eller rengöring av pulverpistoler.
- Anslut all bortkopplad utrustning, jordkablar och ledningar efter service på utrustningen.

Åtgärder i händelse av funktionsfel

Om ett system eller någon utrustning i ett system inte fungerar som det ska, stäng omedelbart av systemet och utför följande steg:

- Koppla bort och lås fast systemets elektriska strömförsörjning. Stäng hydrauliska och pneumatiska och pneumatiska avstängningsventiler och avlasta trycket.
- Identifiera orsaken till felet och åtgärda det innan systemet startas igen.

Avfallshantering

Kassera utrustning och material som använts vid drift och service i enlighet med lokala föreskrifter.

Beskrivning

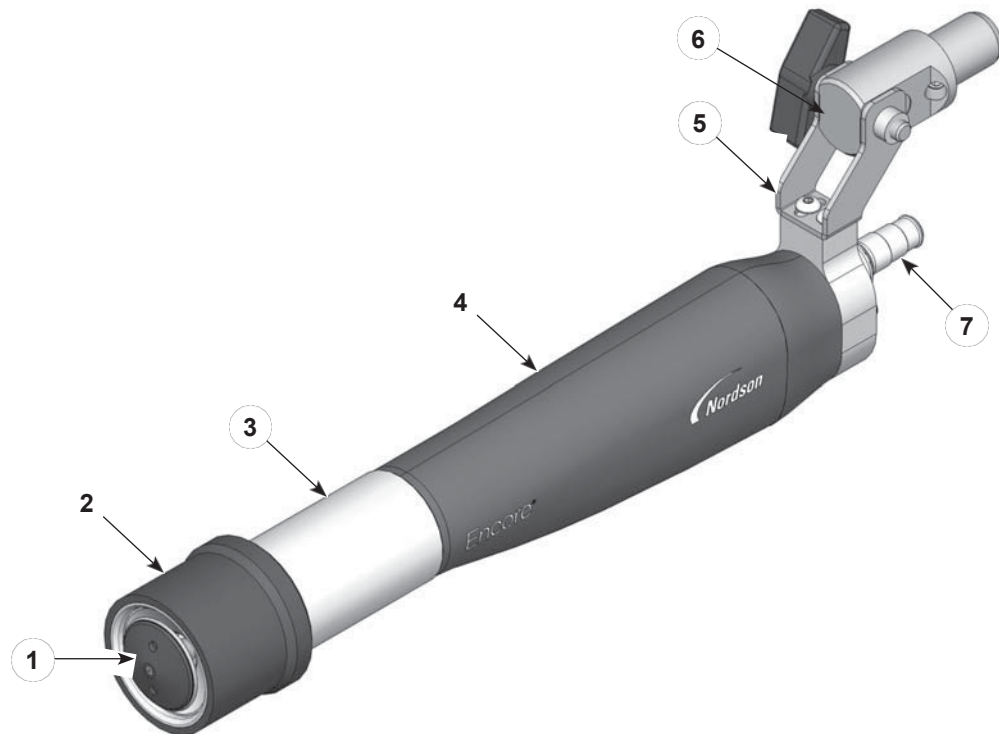
Encore automatiska pulverstrutpistol för porslinsemalj (PE) laddar och sprutar elektrostarkt pulverbeläggningar av porslinsemalj (fritta).

Pistolerna är utrustade med en 100 kV integrerad elektrostarkt strömförsörjning och luftvätt av elektroden för att förhindra att pulver samlas på elektroden. Pistolerna har en rak pulverbana för att minimera slagsmältning.

Pistolerna används med Nordson Encore iControl System eller Encore LT Automatic Controllers, som ger elektrostarkt spänningskontroll, elektrodluftvättluft och pulverpumppluft.

Ett keramiskt koniskt munstycke och en 38 mm deflektor levereras med pistolerna. Som tillval utrustning inkluderar:

- 8, 12 och 16 meter (26, 39 och 52 fot) styrkablar.
- 4 meter (13 ft) förlängningskabel
- 121 cm (4 fot) fasta eller ledade stångfästen.
- Sats för jonuppsamlare.
- 4 och 6 mm plana spraymunstycken.
- 4 och 6 mm hörnmunstycken.



Figur 1 Encore automatisk sprutpistol för PE-pulver med koniskt munstycke

- | | | |
|----------------------------------|--------------------|-----------------------------|
| 1. Konisk deflektor | 4. Pistolens kropp | 6. Adapter för rör |
| 2. Justerare för koniskt mönster | 5. Monteringsfäste | 7. Adapter för pulver slang |
| 3. Munstyckets mutter | | |

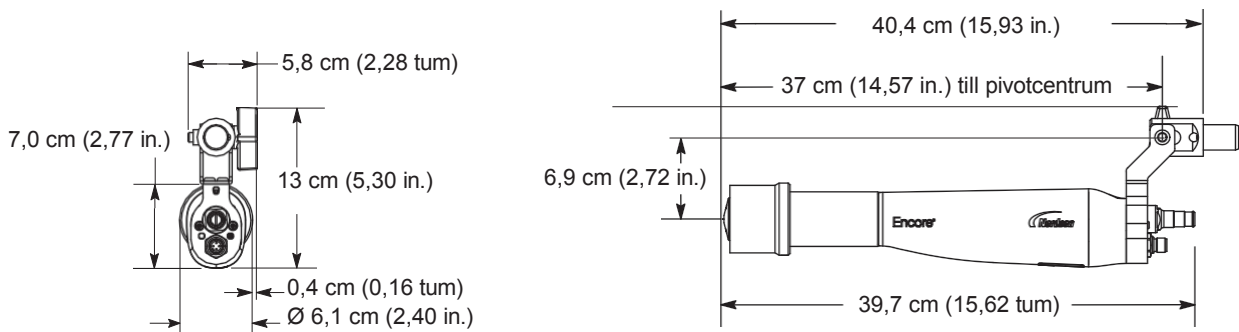
Specifikationer

Ingångsvärde	Klassning för utgång
+/- 19 VAC, +/-1 A (topp)	100 KV, 100 µA

- Luftkvalitet: 5μ partiklar, daggpunkt <math><10\text{ }^\circ\text{C}</math> (50 °F)
- Max relativ luftfuktighet: 95% icke-kondenserande
- Klassning för omgivande temperatur: +15 till +40 °C (59-104 °F)
- Denna applikator används med Porcelain Enamel-pulver som inte är brandfarligt.

Mått och vikter

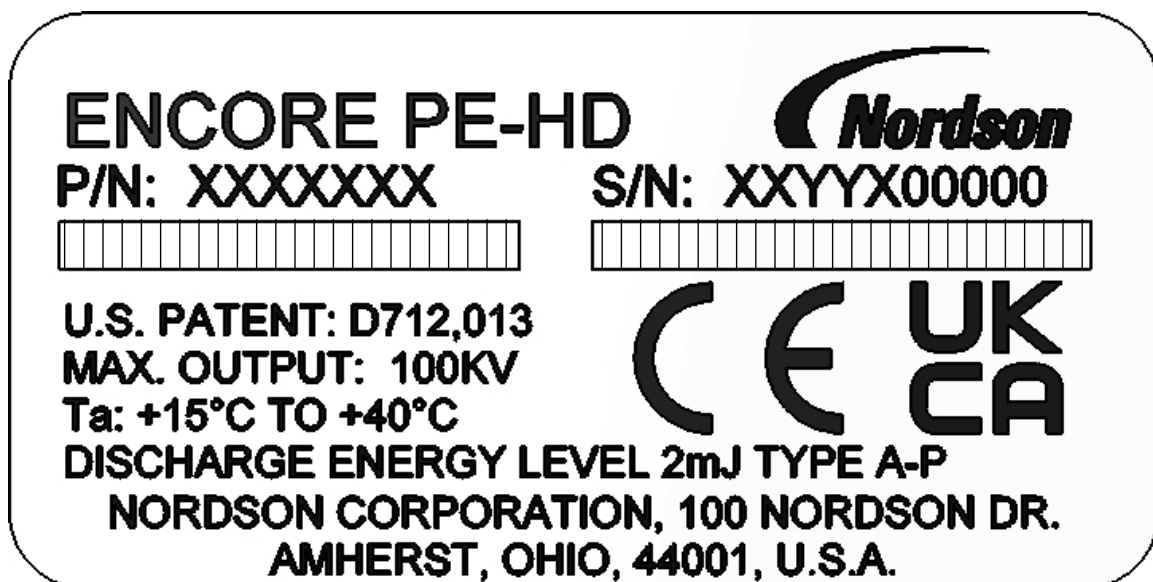
Encore PE pistol för stångmontage
Vikt: 897 gram (1,98 lb)



Figur 2 Pistolens mått och vikter (med koniskt munstycke)

Etikett med serienummer

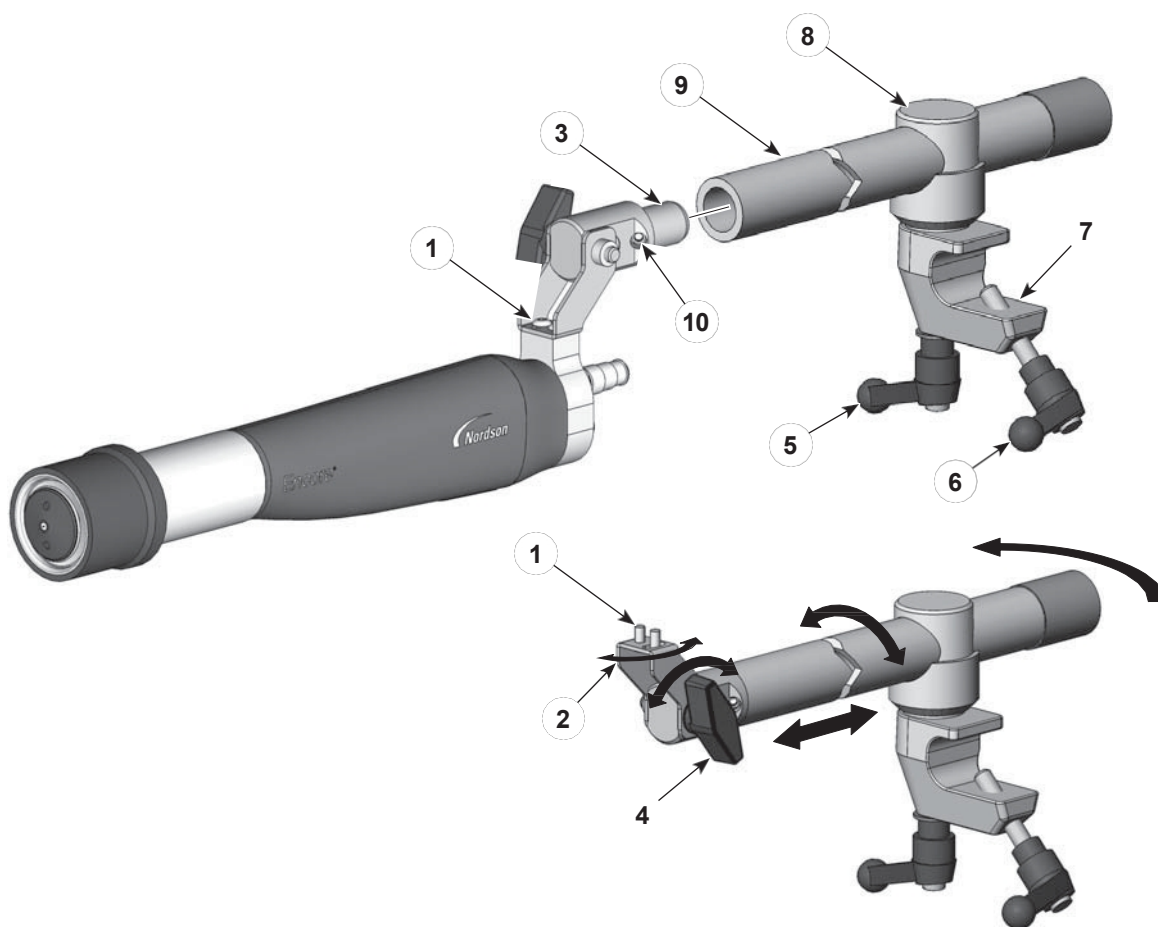
OBS: Pistolens serienummer innehåller plats, år och månad då den tillverkades. Serienumret börjar med "AA10A". "AA" betyder att produkten är tillverkad i Amherst, Ohio, och "10" betyder år 2010. "A" betyder januari månad, "B" betyder februari och så vidare.



Montering

Standardmonteringsats för ledad stång

1. Se figur 3. Montera röradaptorn (3) i änden av justerstängens (9) och säkra den genom att dra åt ställskruven (10) med en 4 mm sexkantsnyckel.
 - För att flytta pistolspetsen från sida till sida, lossa den högra knappskruven (1).
 - För att luta pistolspetsen uppåt eller nedåt, lossa på lutningsratten (4).
 - Lossa låshandtaget (5) för att rotera justerstängens eller skjuta justerstängens framåt eller bakåt.
2. Placera klämman (7) på en 1 tums monteringsstång och dra åt klämmans handtag (6).
3. Bunta ihop pulverslangen, 4 mm luftvävtslang för klar elektrod och pistolkabeln och fäst dem på justeringsstången med Nordson kardborreband. Anslut dem till sprutpistolen enligt bild 5.



Figur 3 Standard Ledad bar-mount pistolmontering

1. Knappskruvar
2. Tiltfäste
3. Adapter för rör
4. Vred för lutning

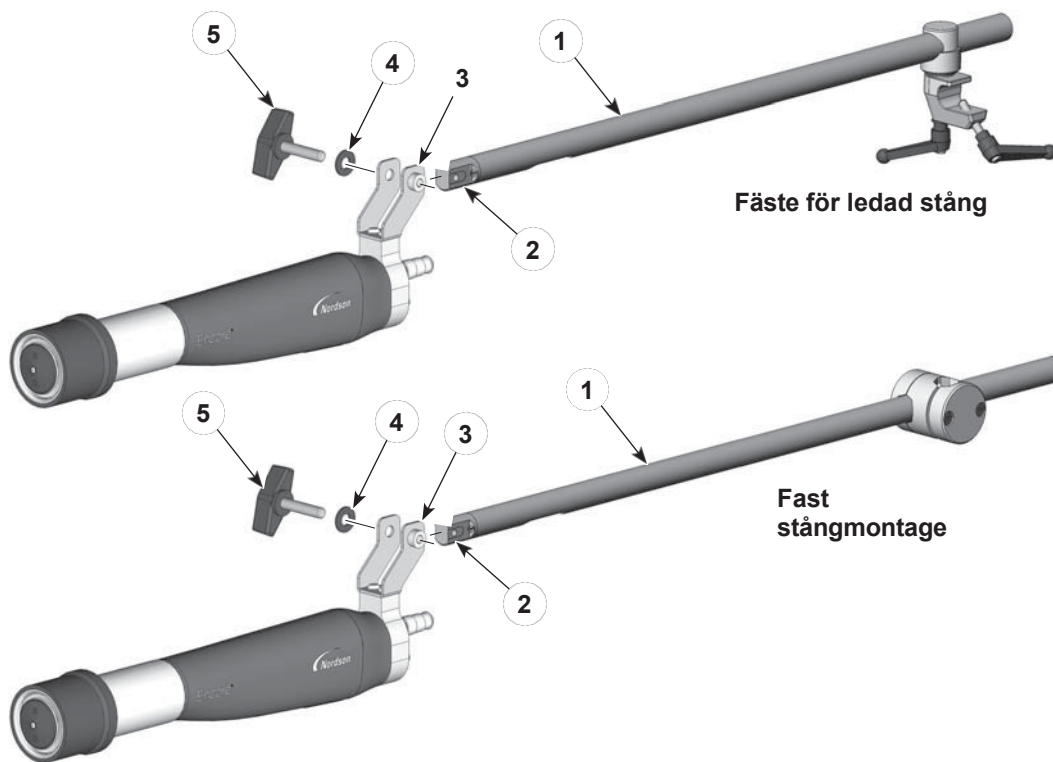
5. Låsningshandta
g
6. Klämmans
handtag
7. Klämma

8. Låskropp
9. Justeringsstång
10. Ställskruv

Valfria monteringsseter för ledad och fast pistolstång

Se figur 4. Dessa stångmonteringsseter (tillval) har justerstänger (1) med stor innerdiameter, genom vilka pulverslangen, luftslangen och pistolkabeln kan dras. Den slangadapter (2) som levereras med sprutpistolen kan inte användas med dessa seter. Den måste bytas ut mot den slangadapter som medföljer satsen.

1. Skruva loss och ta bort vredet och brickan (5, 4) från pistolens monteringsfäste (3).
2. Ta bort standardslangadaptern (visas ej) från pistolens monteringsfäste.
3. Skjut in änden på den valfria slangadaptern (2) i pistolens monteringsfäste och rikta in hålet i änden på slangadaptern mot hålen i pistolens monteringsfäste.
4. Montera vredet och brickan genom monteringsfästet och dra åt.
5. Se bild 5. Dra (i följande ordning) pistolkabeln, 4 mm luftvävtslang för klar elektrod och pulverslang genom ändmonteringsröret och ut genom utskärningen. Anslut dem till sprutpistolen enligt bild 5.



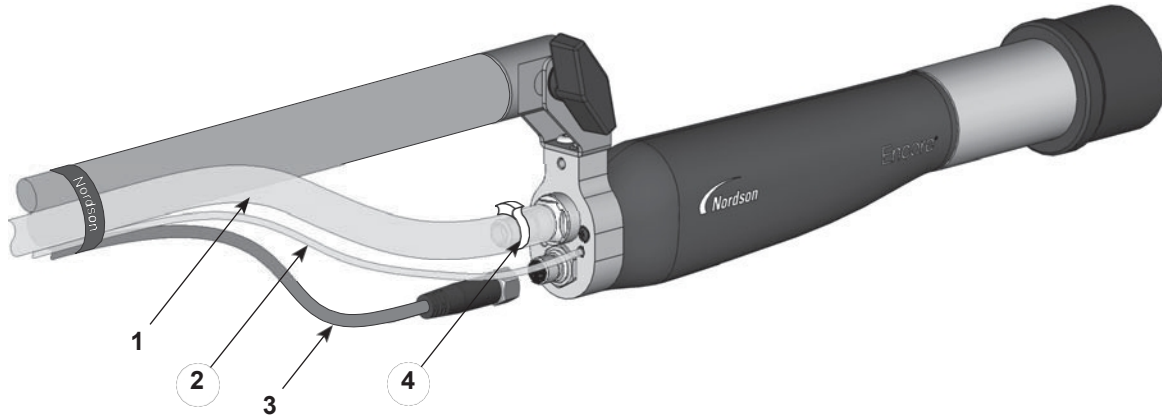
Figur 4 Tillval Pistolstångsfästesatser

- | | | |
|--------------------|-----------------------------|----------|
| 1. Justeringsstång | 3. Fäste för stångmontering | 5. Knopp |
| 2. Adapter för rör | 4. Bricka | |

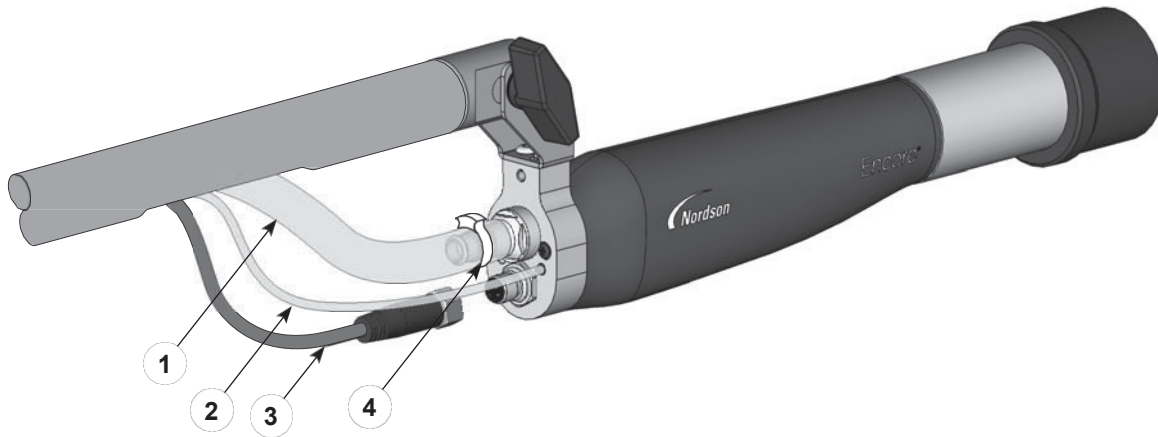
Anslutningar för pistol

1. Anslut pulverslangen (1) till slangkopplingen och säkra slangen med en slangklämma (4).
2. Anslut 4 mm luftspolningsslang för klar elektrod (2) till den hullingförsedda kopplingen.
3. Anslut pistolkabeln (3) till uttaget och dra åt kabelmuttern ordentligt.

Standardanslutningar för stångmontering



Valfria anslutningar för stångmontage



Figur 5 Pistol Anslutningar

- | | | |
|-----------------------------------|------------------------|---------------------|
| 1. Slang för pulver | 3. Kabel till pistolen | 4. Klämma för slang |
| 2. Slang för luftvävt av elektrod | | |

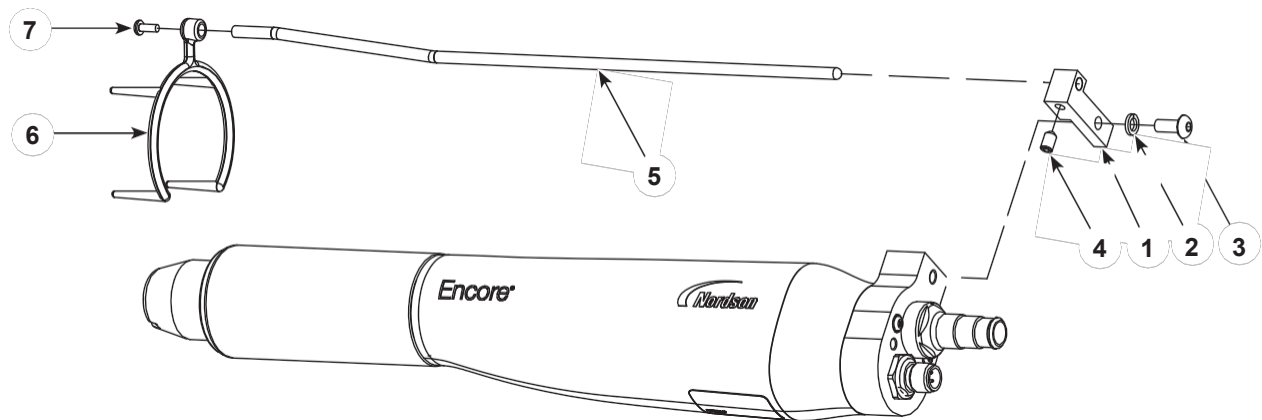
Installation av jonkolektor som tillval

Jonkolektorn samlar upp joner som avges från pistolens laddningselektrod istället för att låta dem avsättas på detaljen. Detta minskar laddningsuppbyggnaden i pulvret som deponeras på detaljen, vilket kan minska defekter i den härdade beläggningen såsom pinholing och apelsinskal, och kan förbättra jämnheten och utseendet hos härdade pulverbeläggningar.

När du har installerat jonkolektorn ska du justera kollektorstångens position för bästa resultat enligt beskrivningen i *Justera jonkolektorstången*.

1. Se figur 6. Montera monteringsblocket (1) på pistolens munstycksmutter med låsbrickan M5 och skruven (2, 3).
2. För in kollektorstången (5) i blocket och säkra den med M5 x 8 ställskruven (4) som ingår i jonkolektorsatsen.
3. Skjut på multipunktsspetsen (6) på munstycksmuttern och fäst den på kollektorstången med M3-skruven (7).

OBS: Ta bort mönsterjusteringshylsan från det koniska munstycket innan du monterar multipunktsspetsen.



Figur 6 Installation av jonuppsamlare - platt sprutmunstycke visas

Justering av Ion Collector-stången

Använd denna procedur för att hitta den optimala positionen för multipunktmunstycket för applikationen.

- Om jonkolektorns spetsar är för långt bort från elektrodens spets kommer jonkolektorn inte att samla in några joner eller förbättra utseendet på den härdade beläggningen.
 - Om jonkolektorns spetsar är för nära elektrodens spets kan det hända att pulverpartiklarna inte laddas effektivt och pulveröverföringseffektiviteten kan minska.
1. Innan du monterar jonkolektorstången på pistolen ska du belägga flera delar. Notera strömmen (μA) som visas på kontrollenhetens display vid beläggning av delarna. Härdade beläggningarna.
 2. Montera jonkolektorsatsen på pistolen.

Byte från koniskt till plant eller hörnformat sprutmunstycke



VARNING: Stäng av sprutpistolen och jorda elektroden innan du utför denna procedur. Underlåtenhet att följa denna varning kan leda till en allvarlig elektrisk stöt.



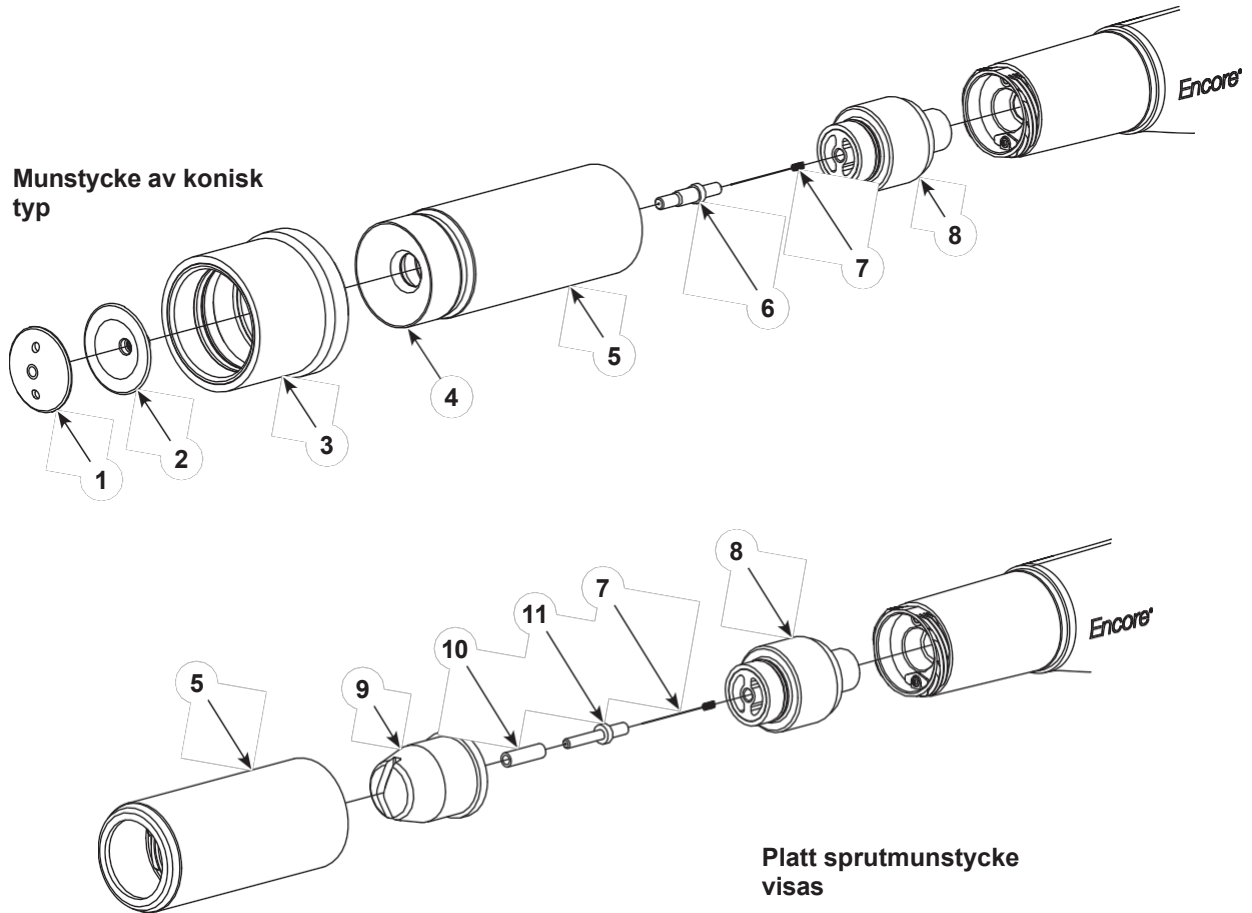
FÖRSIKTIGHET: Avledarhatten (1) och avledaren (2) måste tas bort innan munstycksmuttern tas bort från sprutpistolen. Om de inte tas bort först kan elektrodstödet (8) skadas och måste eventuellt bytas ut.

Se figur 7. För att byta från det koniska standardmunstycket till ett plant eller hörnformat sprutmunstycke, ska följande artiklar beställas:

- det tillämpliga munstycket (9)
- en ny munstycksmutter (5)
- en elektrodhållarsats för plant sprutmunstycke (artikel 7, 10 och 11).

Se avsnittet *Reservdelar* i denna bruksanvisning för tillvalsmunstycken, munstycksmutter och elektrodhållarsats.

1. Håll med fingret för att förhindra att deflektorn (2) vrids medan deflektorlocket (1) skruvas av.
2. Dra av deflektorn (2) från den koniska elektrodhållaren (6).
3. Skruva loss munstycksmuttern (5) och ta bort den tillsammans med mönsterjusteringshylsan (3) och det koniska munstycket (4) från sprutpistolen.
4. Ta bort elektrodstödenheten (6, 7 och 8) från sprutpistolen. Använd tryckluft med lågt tryck för att rengöra enheten. Kontrollera om den är sliten eller skadad. Se Byte av elektrodstödsenhet i avsnittet Reparation i denna bruksanvisning.
5. Skruva loss den koniska elektrodhållaren (6) från elektrodstödet (8)
6. Montera den 6 mm ID x 20 mm långa slithylsan av polyuretan (10) över änden på den platta elektrodhållaren (11).
7. Sätt i den nya elektroden (7) i den platta elektrodhållaren (11).
8. Skruva fast den platta elektrodhållaren i elektrodstödet. Montera elektrodstödet (7, 8, 10 och 11) i sprutpistolen.
9. Montera platt- eller hörnsprutmunstycket (9) på elektrodhållaren (8) och sedan montera den nya munstycksmuttern på sprutpistolen.



Figur 7 Byte från koniskt till plant eller hörnformat sprutmunstycke (visas med plant sprutmunstycke)

- | | | |
|---------------------------|---------------------------------|--------------------------------|
| 1. Deflektorlock | 5. Munstyckets mutter | 9. Platt sprutmunstycke |
| 2. Avböjare | 6. Konisk elektrodhållare | 10. Slitagehylsa |
| 3. Mönsterjusteringshylsa | 7. Elektrod | 11. Hållare för platt elektrod |
| 4. Koniskt munstycke | 8. Elektrostödsenhet (XD Visas) | |

Användning



WARNING: Låt endast kvalificerad personal utföra följande uppgifter. Följ säkerhetsanvisningarna säkerhetsanvisningarna i detta dokument och all annan relaterad dokumentation.



WARNING: Denna utrustning kan vara farlig om den inte används i enlighet med de regler som anges i denna bruksanvisning.

Automatisk och manuell styrning av elektrostatisk effekt, luftflöde för luftvätt och luftflöde för pump sker med Nordsons iControl System eller Encore LT automatiska styrenheter. Utlösning och positionering av sprutpistol sker med iControl System, en Nordson Axis Controller eller en PLC som levereras antingen av Nordson eller kunden. Se manualen till din styrenhet för programmeringsinformation och instruktioner.

Rengöring av koniska munstycken och deflektorer



WARNING: Stäng av sprutpistolen och jorda elektroden innan du utför denna procedur. Underlåtenhet att följa denna varning kan leda till en allvarlig elektrisk stöt.



WARNING: Släpp sprutpistolens avtryckare, försätt styrenheten i viloläge och jorda elektroden innan du utför denna procedur. Om denna varning inte följs kan det leda till en allvarlig elektrisk stöt.



OBSERVERA: Rensa sprutpistolen och tryck på knappen Enable/Disable för att försätta styrenheten i viloläge och förhindra oavsiktlig utlösning av sprutpistolen.



FÖRSIKTIGHET: Avledarhatten (1) och avledaren (2) måste tas bort innan munstycksmuttern tas bort från sprutpistolen. Om de inte avlägsnas först kan elektrostödet (8) utsättas för skador och måste eventuellt bytas ut.

1. Se bild 8. Håll deflektorn (2) med fingret medan du skruvar av deflektorlocket (1). Dra försiktigt av deflektorn (2) från den koniska elektrodhållaren (6).
2. Skruva loss munstycksmuttern (5) moturs och ta bort muttern, det koniska munstycket (4) och mönsterhylsan (3) från sprutpistolen.
3. Ta bort elektrodstödenheten (6, 7 och 8) från sprutpistolen. Använd tryckluft med lågt tryck för att rengöra enheten. Inspektera enheten med avseende på slitage eller skador. Se anvisningarna för *byte av elektrodstödsenhet* i avsnittet *Reparation* i denna bruksanvisning.
4. Rengör alla delar med lågtryckstryckluft. Inspektera alla delar och byt ut dem som är slitna eller skadade.
5. Inspektera elektrodhållaren (6). Om elektrodhållaren är sliten eller skadad, skruva loss den från elektrodhållaren (8) och ta sedan bort elektroden (7). Montera elektroden i den nya hållaren och skruva sedan fast hållaren i elektrodstödet. Montera elektrodstödsenheten (6, 7 och 8) i sprutpistolen
6. Skruva fast munstycksmuttern på sprutpistolen.
7. Montera deflektorn på elektrodhållaren. Böj inte elektrodens ände.
8. Skruva fast deflektorlocket på elektrodhållaren.

OBS: Tryck på knappen Enable/Disable för att väcka styrenheten och återuppta driften.

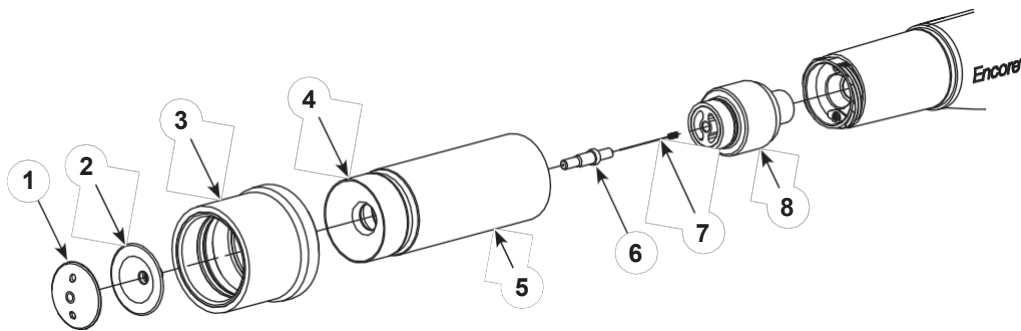


Bild 8 Rengöring ett koniskt munstycke

1. Deflektorlock
2. Deflektor
3. Mönsterhylsa

4. Koniskt munstycke
5. Munstyckets mutter
6. Elektrodhållare (se anmärkning)

7. Elektrod
8. Elektrodstödsenhet (XD visas)

OBS: Elektrodhållaren som används med ett koniskt sprutmunstycke är inte utbytbar med platta/hörnformade sprutmunstycken.

Rengöring av platta och hörnformade sprutmunstycken



VARNING: S l ä p p sprutpistolens avtryckare, försätt styrenheten i viloläge och jorda elektroden innan du utför denna procedur. Om du inte följer denna varning kan det leda till en allvarlig elektrisk stöt.



VARNING: Stäng av sprutpistolen och jorda elektroden innan du utför denna procedur. Om du inte följer denna varning kan det leda till en allvarlig elektrisk stöt.



OBSERVERA: Rensa sprutpistolen och tryck på knappen Enable/Disable för att försätta styrenheten i viloläge och förhindra oavsiktlig utlösning av sprutpistolen.

1. Se bild 9. Skruva loss munstycksmuttern (1) moturs
2. Dra av munstycksmuttern (1) och munstycket (2) från sprutpistolen. Ta bort munstycket från muttern och rengör båda med lågtryckstrycksluft och rena trasor. Byt ut om de är slitna eller skadade.
3. Ta bort elektrostödenheten (3, 4, 5 och 6) från sprutpistolen. Rengör enheten med lågtryckstrycksluft. Inspektera enheten och byt ut om den är sliten eller skadad. Se *Byte av elektrostödsenhet* i avsnittet Reparationsavsnittet i denna bruksanvisning.
4. Inspektera slithylsan (3) och elektrodhållaren (4). Om någon av dem är sliten eller skadad, byt ut dem mot en elektrodhållarsats för plattsprutning.
 - a. Skruva loss elektrodhållaren och hylsan från elektrostödsenheten (6).
 - b. Montera den nya hylsan (3) över den nya elektrodhållaren (4).
 - c. Montera elektroden (5) i den nya hållaren och skruva sedan fast hållaren i elektrostödsenheten (6).
5. Montera tillbaka elektrostödet i sprutpistolen.
6. Montera munstycket (2) på elektrostödet (4) och skruva sedan fast munstycksmuttern (1) på sprutpistolens kropp medurs tills den är fingertät.

OBS: Tryck på knappen Enable/Disable för att väcka styrenheten och återuppta driften.

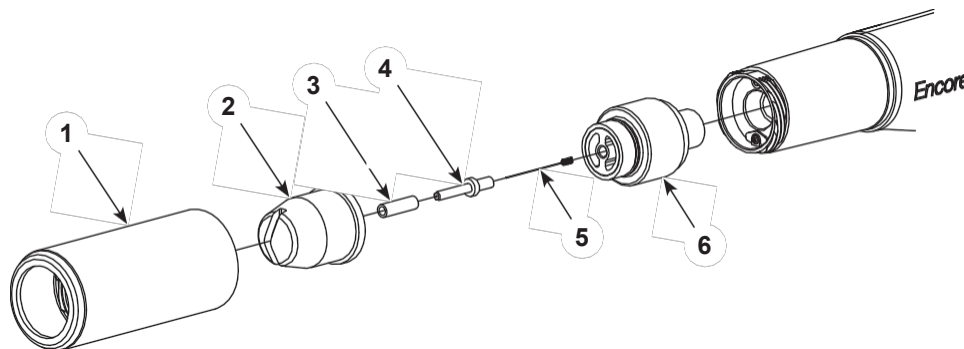


Bild 9 Rengöring av ett platt/hörnigt sprutmunstycke

- | | | |
|-------------------------|------------------------------------|---------------------------------|
| 1. Munstyckets mutter | 3. Slitagehylsa | 5. Elektrod |
| 2. Platt sprutmunstycke | 4. Elektrodhållare (se anmärkning) | 6. Elektrostödsenhet (XD visas) |

OBS: Den elektrodhållare som används med ett platt/hörnigt sprutmunstycke är inte utbytbar mot ett koniskt sprutmunstycke.

Underhåll



WARNING: Stäng av den elektrostatiska spänningen och jorda pistolelektroden innan du utför följande uppgifter. Om denna varning inte följs kan det leda till en allvarlig stöt.

Dagligt underhåll

OBS: Beroende på användningsområde behöver du kanske inte utföra denna procedur varje dag. Om du regelbundet utför färgbyten med en pulvermatningscentral, rensas sprutpistolen internt varje gång ett färgbyte utförs. Om så är fallet ska du utföra denna procedur var 2-3:e dag.

1. Rengör sprutpistolerna och stäng sedan av dem.
2. Koppla bort pulverslangen från pulverkompressorn. Blås ut eventuellt kvarvarande pulver ur pulverslangen och sprutpistolen med en OSHA-godkänd lågtrycksluftpistol. Blås aldrig luft genom pulverslangen från sprutpistolen in i pulverpumpen.
3. Se bild 7. Ta bort munstycket från pistolen:

Koniskt munstycke: Skruva loss deflektorlocket (1) och ta sedan bort deflektorn (2). Skruva loss munstycksmuttern (4) och ta bort den tillsammans med munstycket och mönsterhylsan (3) från pistolen.

Platt- eller hörnsprutmunstycke: Skruva loss munstycksmuttern (4) och ta bort den tillsammans med munstycket (8) från pistolen.

4. Dra ut elektrodstödet (7) ur pistolen.
5. Koppla bort pulverslangen från pistolen.
6. Blås ut pistolen från pulverslangens anslutning mot den främre änden.
7. Om du använder ett koniskt munstycke, dra av mönsterhylsan (3) från munstycksmuttern och munstycket. Rengör alla delar som tagits bort med en lågtrycksblåspistol. Torka av delarna med en ren, torr trasa.
8. Inspektera de keramiska munstyckena, mönsterhylsan, elektrodstödet och elektrodhållaren med avseende på slitage. Byt ut slitna eller skadade delar.
9. Kontrollera slangadaptorn och pulverröret inuti pistolen och byt ut dem om de är slitna eller skadade.
10. Montera ihop pistolen igen och återställ den till drift.

Veckovis underhåll

Kontrollera strömförsörjningens och elektrodstödet resistans med en megohmmätare enligt beskrivningen i felsökningsprocedurerna.

Byt ut strömförsörjningen, motståndet i elektrodstödet eller båda om resistansavläsningarna inte ligger inom de angivna intervallen. Se *Kontinuitets- och resistanskontroller* i avsnittet *Felsökning* för mer information.

Felsökning



WARNING: Låt endast kvalificerad personal utföra följande uppgifter. Följ säkerhetsanvisningarna säkerhetsanvisningarna i detta dokument och all annan relaterad dokumentation.

Dessa felsökningsprocedurer täcker endast de vanligaste problemen. Se hårdvaruhandboken för Encore iControl för kontrollrelaterade problem. Om du inte kan lösa ett problem med hjälp av informationen i dessa handböcker, kontakta din lokala Nordson-representant för hjälp.

OBS: iFlow-moduler används i iControl-styrenheten för att styra pumpens luftflöde. Se till dina iControl-handböcker för problem relaterade till iFlow-moduler.

Tabell för allmän felsökning

Problem	Möjlig orsak	Korrigerande åtgärd
1. Ojämnt mönster, ostadigt eller otillräckligt pulverflöde	Blockering i sprutpistol, pulverslang eller pump	<ol style="list-style-type: none"> 1. Spola ur sprutpistolen. Ta bort munstycket och elektrostödet och rengör dem. 2. Koppla bort pulverslangen från sprutpistolen och blås ut pulverröret med en luftpistol. 3. Koppla loss pulverslangen från pumpen och sprutpistolen och blås ut slangen. Byt ut slangen om den är igensatt av pulver. 4. Demontera och rengör pumpen.
	Munstycke, deflektor eller elektrostöd är slitna och påverkar mönstret	Demontera, rengör och inspektera munstycke, deflektor och elektrostöd. Byt ut slitna delar vid behov.
	Fuktigt pulver	Kontrollera pulvertillförseln, luftfiltren och torken. Byt ut pulvertillförseln om den är förorenad.
	Lågt luftflöde/tryck i pumpen tryck	Justera pumpens luftflöde/tryck.
	Felaktig fluidisering av pulver i matartratten	Öka lufttrycket för fluidisering. Om problemet kvarstår ska du ta bort pulvret från behållaren. Rengör eller byt ut fluidiseringsplattan om den är förorenad.
	iFlow-modulen är inte kalibrerad	Utför proceduren för återställning till noll i hårdvaruhandboken för iControl.

Problem	Möjlig orsak	Korrigerande åtgärd
2. Hålrum i pulvermönstret	Slitet munstycke eller deflektor	Demontera och inspektera munstycket eller deflektorn. Byt ut slitna delar.
	Täppt elektrodstödet eller krutrör	Ta bort elektrodstödet och rengör det. Ta bort pulverröret om det behövs och rengör det.
	Elektrodens luftspolningsflöde för högt	Luftspolningsflödet styrs av en fast öppning. Se din styrenhetens handbok för mer information om felsökning.
3. Förlust av omslag, dålig överföringseffektivitet	Låg elektrostatisk spänning	Öka den elektrostatiska spänningen.
	Dålig elektrodanslutning	Ta bort munstycket och elektrodstödet. Rengör elektroden och kontrollera om det finns kolspår eller skador. Kontrollera elektrodstödet motstånd enligt anvisningarna i detta avsnitt. Om elektrodstödet är bra, ta bort pistolens strömförsörjning och kontrollera dess motstånd enligt anvisningarna i detta avsnitt.
	Dåligt jordade delar	Kontrollera transportörens kedja, rullar och delhängare med avseende på pulveransamlingar. Motståndet mellan delarna och jord måste vara vara 1 megohm eller mindre. För bästa resultat rekommenderas 500 ohm eller mindre.
4. Ingen kV-utgång från sprutpistolen (displayen visar 0 kV när pistolen utlöstes), men pulver sprutas ut	Skadad kabel till pistolen	Utför <i>kontinuitetskontrollen av pistolkabeln</i> i detta avsnitt. Byt ut kabeln om du upptäcker en kortslutning eller ett öppet läge.
	Sprutpistolens strömförsörjning kortsluten	Utför <i>resistanstestet för strömförsörjningen</i> i detta avsnitt.
5. Ingen kV-utgång från sprutpistolen (gränssnittet visar kV-utgång) men pulver sprutas	Sprutpistolens strömförsörjning öppen	Utför <i>resistanstestet för strömförsörjningen</i> i detta avsnitt.
	Skadad kabel till sprutpistolen	Utför <i>kontinuitetstestet för pistolkabeln</i> i detta avsnitt. Byt ut kabeln om en öppen eller kortslutning upptäcks.
6. Pulveruppbyggnad på elektrodspetsen	Otillräckligt luft- och spolföde för elektroden	Luftspolningsflödet styrs av en fast öppning. Kontrollera luftspolningsslangen och kontrollera flödet vid utgångskopplingen när pistolen aktiveras. Se bruksanvisningen för mer information om felsökning.

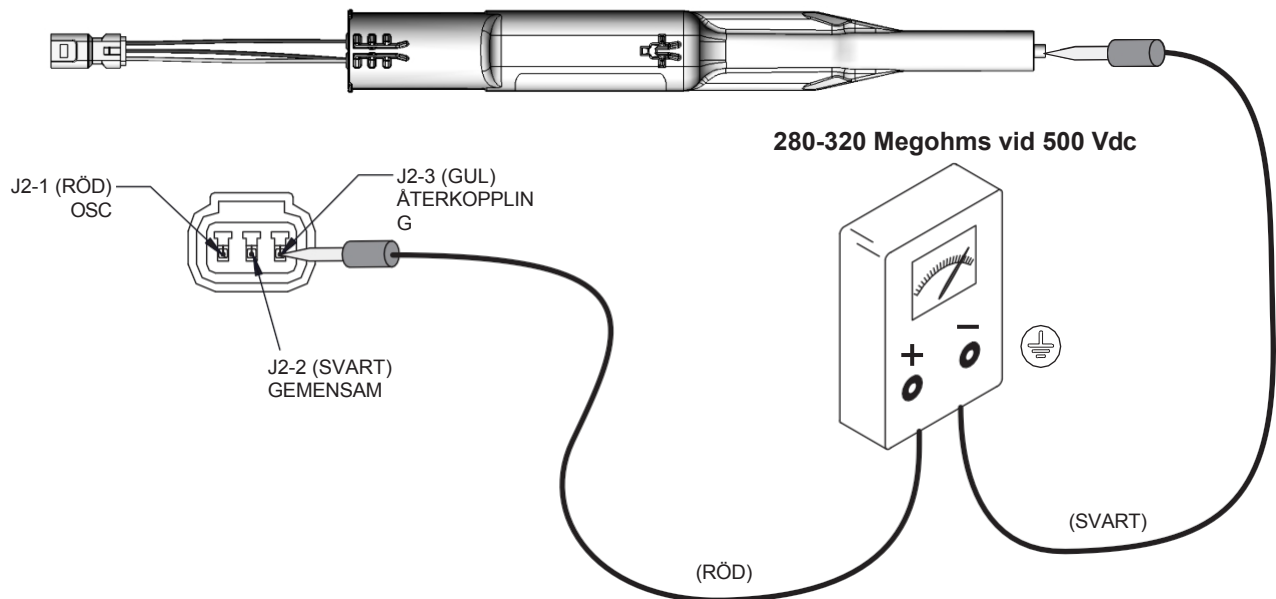
Fortsättning...

Problem	Möjlig orsak	Korrigerande åtgärd
7. Lågt pulverflöde eller pulverflödesökning	Lågt tryck i lufttillförseln	iControl-konsolens lufttillförsel måste vara högre än 5,86 bar (85 psi). Encore LT automatiska styrenheter kräver 4,0-7,6 bar (58-110 psi).
	iFlow-modulens lufttrycksregulator är för lågt inställd	Justera iControl-regulatorn till 5,86 bar (85 psi). Hänvisa till Instruktionsblad för iFlow luftflödesverifieringssats.
	Tilluftsfiltret är igensatt eller filterskålen full - vattenkontaminering av flödesregulatorn	Ta bort skålen och töm den på vatten/smuts. Byt ut filterelementet om nödvändigt. Rengör systemet, byt ut komponenter vid behov.
	Flödesventilen i iFlow-modulen eller Encore LT-flödesventilen är igensatt	Se manualen till din styrenhet.
	Luftslangen är böjd eller igensatt	Kontrollera flödet och luftslangarna för finfördelning med avseende på veck.
	Pumpens hals är sliten	Byt ut pumpens hals.
	Pumpen är inte korrekt monterad	Kontrollera och återmontera pumpen.
	Uppsamlingsröret blockerat	Kontrollera om skräp eller påse (VBF-enheter) blockerar uppsamlingsröret.
	För hög fluidiseringsluft	Om fluidiseringsluften är inställd på för hög nivå blir förhållandet mellan pulver och luft för lågt.
	För låg fluidiseringsluft	Om fluidiseringsluften är inställd på för låg nivå kommer pumpen inte att arbeta med maximal effektivitet.
	Pulverslangen är igensatt	Blås ut pulverslangen med tryckluft.
	Krutslangen är böjd	Kontrollera att pulverslangen inte är böjd.
	Pulverslangen är för lång	Korta av slangen.
	Pistolens krutväg igensatt	Kontrollera slanganslutning, krutslang och elektrodstöd med avseende på slagsmältning eller skräp. Rengör vid behov med tryckluft.
Flödes- och finfördelningsluftslangar omkastade	Kontrollera flödes- och finfördelningsluftslangarnas dragning och korriger om felaktig.	
8. Ingen KV när pistolen trycks PÅ, pulverflöde OK	KV inställd på noll	Ändra KV till ett positivt värde.
	Kontrollera om det finns några meddelanden på larmskärmen.	Se manualen till din styrenhet för felsökningsprocedurer.
9. Inget pulverflöde när pistolen utlöses ON, KV OK	Total luftmängd inställd på noll	Ändra det totala flödet till ett positivt värde.
	Ingångsluften avstängd	Kontrollera lufttillförseln till iControl-konsolen.
10. Pistolflödet % ökar inte, alltid 0	Total luft inställd på noll	Om den totala luftmängden är noll kan flödesprocenten inte justeras. Ändra det totala flödet till ett positivt värde.

Test av strömförsörjningsresistans

Använd en megohmmätare för att kontrollera strömförsörjningens resistans, från återkopplingsterminalen J2-3 på kontaktdonet till kontaktstiftet inuti frontdelen. Motståndet ska ligga mellan 280-320 megohm. Om avläsningen är oändlig, byt mätproberna. Om motståndet faller utanför detta intervall ska du byta ut strömförsörjningen.

OBS: Det finns flera variabler som kan påverka Meg-Ohm-avläsningarna på din mätare (temperatur och mätspänning). Om Meg-Ohm-mätarens utgångsspänning skiljer sig från inställningen 500 VDC, kommer det att ha en direkt inverkan på mätnoggrannheten. Mätningarna bör också göras vid rumstemperatur 22°C eller 72°F. Ge multiplikatorn tid att svalna till rumstemperatur för att få upprepbara resultat.

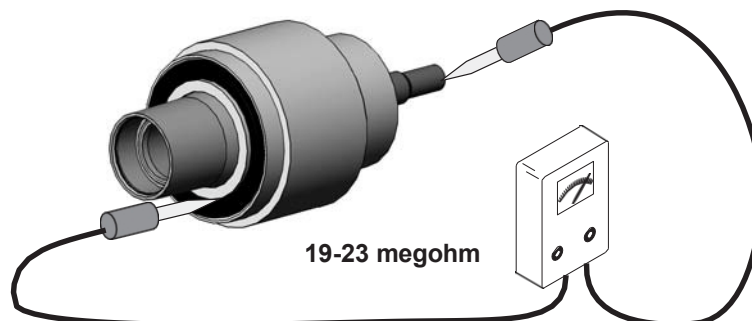


Figur 10 Test av strömförsörjningsresistans

Test av elektrodstödet resistans

Använd en megohmmätare för att mäta elektrodstödet resistans från kontaktringen på baksidan till elektroden på framsidan. Resistansen ska vara 19-23 megohm. Om resistansen ligger utanför detta intervall ska du reparera eller byta ut elektrodstödsenheten.

Se *Reparation av elektrodstöd* i avsnittet *Reparation* för att reparera elektrodstödsenheten.



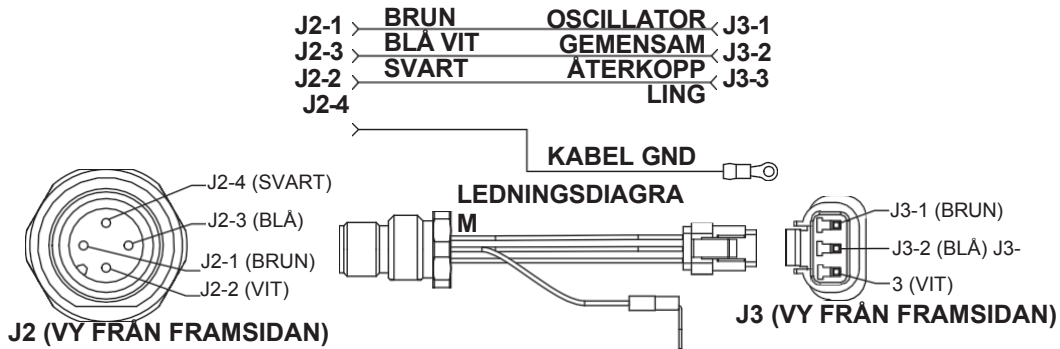
Figur 11 Test av elektrodstödet resistans

Test av kabelkontinuitet

Använd en vanlig ohmmeter för att kontrollera kontinuiteten i pistolens kablar och kablage.

Kabelhärva för pistolens uttag

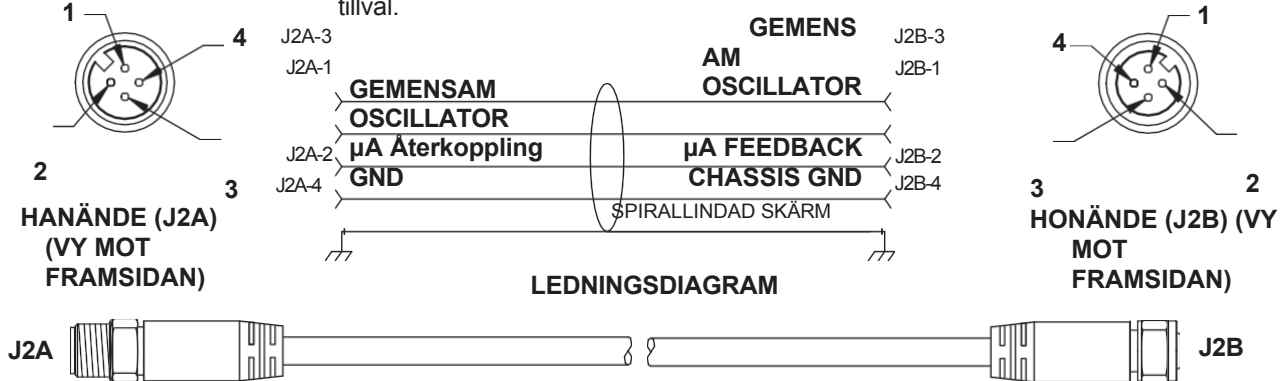
Detta kablage ansluter strömförsörjningen (spänningsmultiplikatorn) till pistolkabeln.



Figur 12 Kabelhärva för pistolhållare

Kabel för pistol förlängning

Denna 4 meter långa kabel är
tillval.



Figur 13 Förlängningskabel för pistol

Standardkablar för pistol

Dessa kablar finns i längder på 8, 12 och 16 meter (26, 39 och 52 ft).

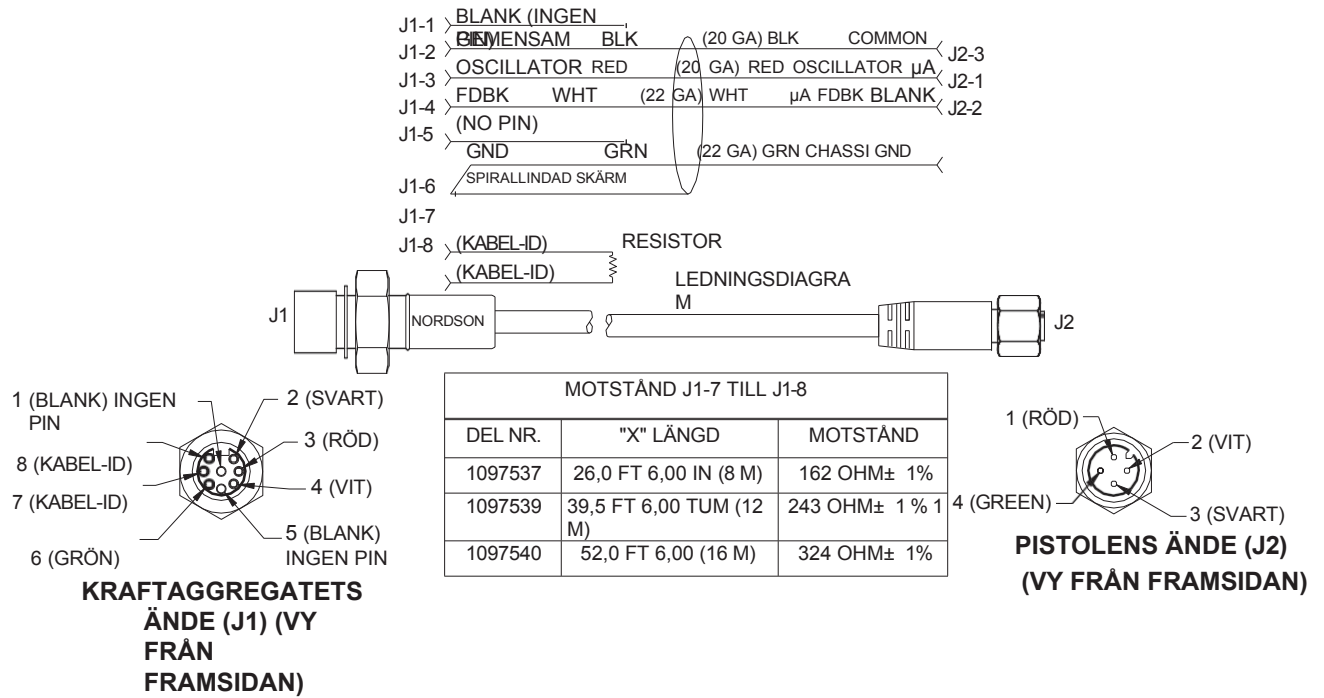


Bild 14 Pistolkabel

Reparation



WARNING: Låt endast kvalificerad personal utföra följande uppgifter. Följ säkerhetsanvisningarna säkerhetsanvisningarna i detta dokument och all annan relaterad dokumentation.

Förberedelser

1. Stäng av den elektrostatiska spänningen och pulverpumpens luft vid styrenheten. Spola pistolen för att blåsa ut eventuellt kvarvarande krut ur krutslangen och pistolen.
2. Blås av pistolens utsida och koppla sedan bort pulverslangen, pistolkabeln och lufttvättslangen från pistolen.
och lufttvättslangarna från pistolen.
3. Ta bort pistolen från monteringsstången och flytta den till en ren arbetsbänk.

Byte av krutröret

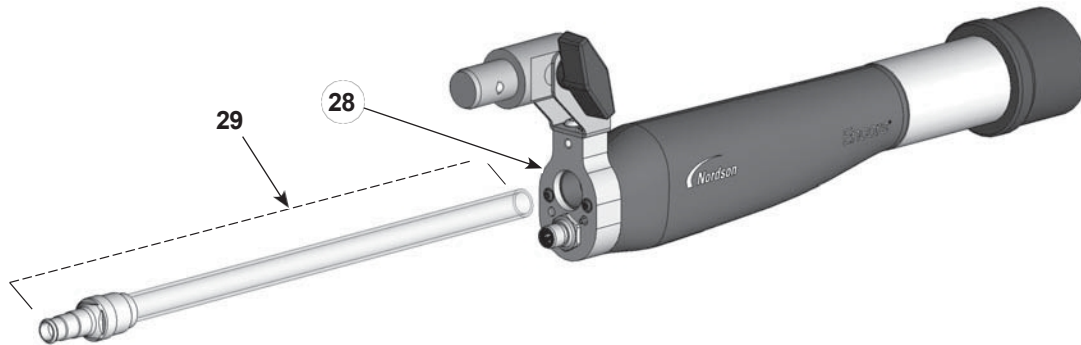


WARNING: Använd skyddshandskar och skyddsglasögon under denna procedur. Krutröret är av glas och kan splittras om det inte hanteras varsamt.

1. Skruva loss slangadaptern med pulverslang (29) från ändlocket (28) och dra ut den ur sprutpistolen. Pulverslangen ska följa med slangadaptern ut.

OBS: Om pulverslangen lossnar från slangadapterns anslutning ska du försiktigt ta bort slangen från försiktigt slangen från ändlocket med skyddshandskar.

2. För in pulverslangen i ändlocket och genom pistolhuset, trä sedan in adaptern i ändlocket och adaptern i ändlocket och dra åt ordentligt med fingrarna.



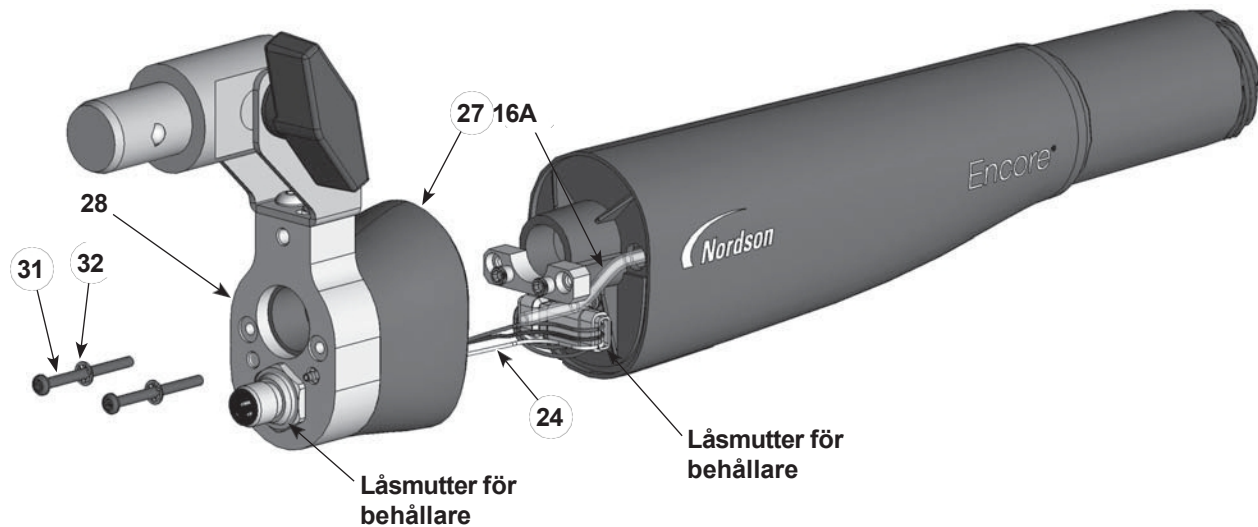
Figur 15 Pulver T byte av rör

29. Slangadapter med pulverrör

28. Ändlock

Byte av strömförsörjning

1. Ta bort munstycket och elektrodstödenheten enligt beskrivningen på sidan 12. Om du använder ett koniskt munstycke ska du alltid ta bort deflektorlocket och deflektorn först.
2. Ta bort slangadaptern och pulvertuben enligt beskrivningen på sidan 25.
3. Se bild 16. Skruva loss och ta bort de två Philips-skruvarna (31) och de invändigt tandade låsbrickorna (32) från ändlocket (28).
4. Separera försiktigt ändlocket/den bakre delen (27, 28) från den främre delen.



Figur 16 Pistol Demontering - byte av krutrör

16A. Filtermontering
24. Kabelhärva för behållare

27. Bakre delen av kroppen
28. Ändlock

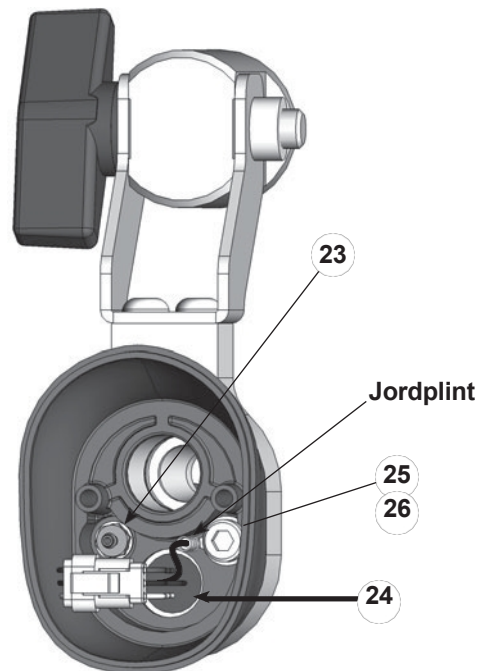
31. Skruvar
32. Låsbrickor

5. För in en liten platt skruvmejsel i skåran på ledningsnätets kontakter och separera uttagets kabelhärva (24) från strömförsörjningens kabelhärva.
6. Se bild 17. Koppla loss den klara lufttvättslangen från den hullingförsedda kopplingen (23) inuti den bakre kroppen.

7. Vid byte av kabeluttag, hullingförsedd armatur eller bakre pistolhus:

- a. Se bild 17. Använd en 4 mm sexkantsnyckel för att ta bort sexkantsskruven (25) och brickan (26) som kopplar bort jordterminalen.
- b. Använd en 1/4-tums djup hylsa för att skruva loss den hullingförsedda kopplingen. Ta bort den och låsbrickan från ändlocket.
- c. Se bild 16. Skruva loss låsmuttern från uttaget och ta sedan bort uttaget och kabelhärvan från ändlocket.
- d. Vid byte av bakre pistolhus, separera det bakre pistolhuset från ändstycket. Montera ändlocket på en ny bakre pistolkropp.
- e. Ta bort muttern som medföljer den nya hylsförsedda kopplingen och montera den med låsbrickan monterad på kopplingen genom den bakre pistolkroppen och gänga in den i ändlocket. Dra åt kopplingen ordentligt.

- f. Montera en ny behållare i ändlocket/den bakre pistolkroppen och säkra den med låsmuttern.
- g. Se bild 17. Anslut jordterminalen till ändlocket med sexkantsskruven och brickan (25, 26).



Figur 17 Pistol Demontering - byte av kabelmottagare och hullingförsedd koppling

- | | |
|-------------------------------|---------------|
| 23. Fästanordning med hulling | 25. Skruv |
| 24. Uttag för kabel | 26. Låsbricka |

8. Ta försiktigt bort de två små 3 mm insexmuttrarna (21) som håller fast skruvplattan (20) mot skottet (19). Gänglim används på skruvgångorna.
9. Ta bort skruvplattan och sedan skottet från pistolhuset (16).
10. Skjut ut strömförsörjningen (17) ur pistolhuset. Notera att räfflorna på strömförsörjningen och pistolhuset fungerar som riktmärken.
11. Vid montering av ny luftvävtslang och filter (filterenhet, 16A), bänd ut filtret från pistolhusets framsida och dra slangen genom framsidan. Installera en ny filterenhet i pistolhuset.
12. Montera en ny strömförsörjning i pistolhuset, se till att styrningarna passar ihop ordentligt och tryck på baksidan av strömförsörjningen för att se till att den sitter fast mot kontakten på framsidan.
13. Kontrollera skottets packning (18). Om den är skadad ska du ta bort den och ersätta den med en ny.

Byte av nätaggregat (forts.)

14. Montera skottet i pistolhuset och dra strömförsörjningskablaget och luftvättslangarna genom lämpliga hål.
15. Montera skruvplattan över pinnbultarna, applicera en droppe Loctite 222 gänglim på varje pinne, montera sedan muttrarna på pinnbultarna och dra åt dem till 0,45 N-m (64 tum-uns).
16. Se bild 17. Anslut luftvättslangen till den hullingförsedda kopplingen och strömförsörjningssladden till strömförsörjningsselen till kabeluttagsdelen.
17. Se bild 16. Montera ändlocket och den bakre pistolhusenheten på pistolhuset och se till att inte klämma fast kablarna.
18. Montera de två stjärnskruvarna och låsbrickorna (31, 32) i gaveln och dra åt skruvarna med ett vridmoment på 0,55 N-m (79 tum-ounces).
19. Se bild 15. Montera pulverslangen (22) i adaptern (30) med en vridande rörelse för att föra in slangen förbi den inre O-ringen tills den sitter helt på plats.
20. För in krutröret i ändlocket och genom pistolhuset, gänga sedan in adaptern i ändlocket och dra åt ordentligt.

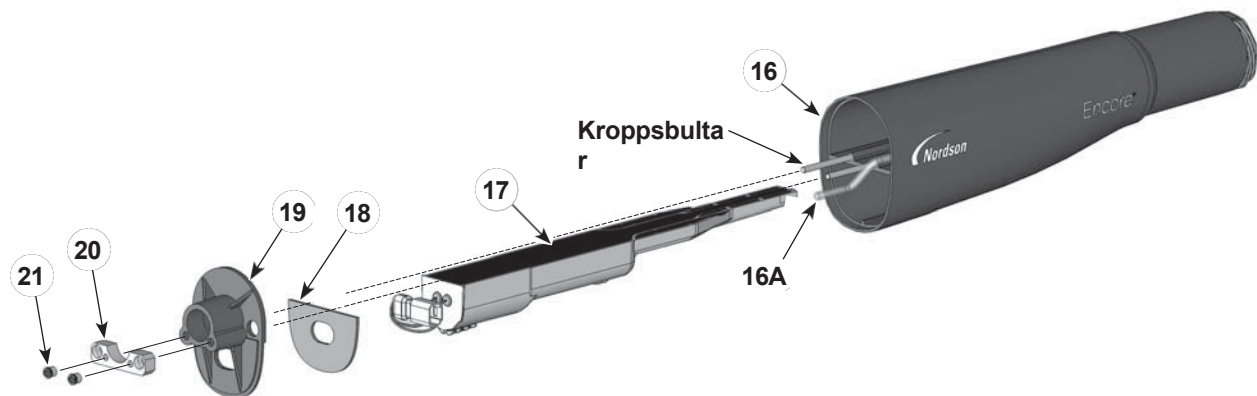


Bild 18 Demontering av pistol - byte av nätaggregat

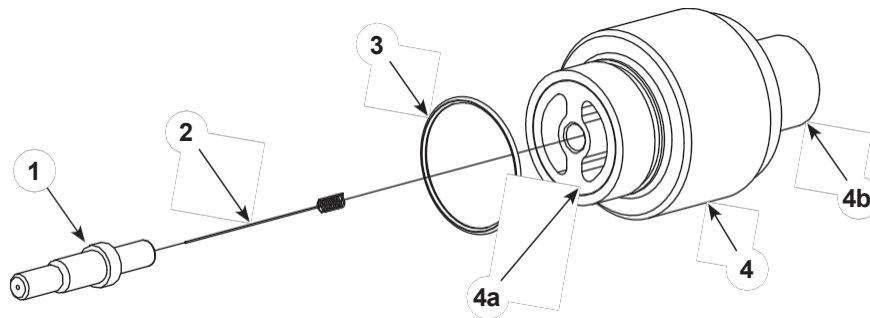
- | | | |
|----------------------|--------------|-----------------|
| 16. Kropp | 18. Packning | 20. Skruvplatta |
| 16A. Filtermontering | 19. Skott | 21. Muttrar |
| 17. Strömförsörjning | | |

Byte av elektrodstödhylsa- XD-version

OBS: XD-elektrodstödsenheten levereras med nya pistolenheter.

Detaljer om elektrodstödet: (Se bild 19)

- Elektrodstödet består av delarna (3 och 4).
 - Elektrodstödet (4) innehåller ett motstånd. Om motståndet går sönder måste hela enheten bytas ut.
 - Elektrodhållaren (1) och elektroden (2) säljs separat. För koniska och platta/hörnformade sprutmunstycken används olika elektrodhållare.
1. Skruva loss den elektriska hållaren (1) och ta bort elektroden (2).
 2. Inspektera visuellt och byt ut följande delar av elektrodstödet om de är skadade:
 - Den keramiska spindeln (4a).
 - PU-tätningen (4b).
 3. Montera elektroden i elektrodhållaren och skruva sedan fast elektrodhållaren i den keramiska spindeln.



Figur 19 XD Byte av elektrodstödsenhet

1. Elektrodhållare

2. Elektrod

3. O-ring

4. Elektrodstödsenhet

4a. Keramisk
spindel

4b. PU-tätning

Byte av hylsa för elektrodstöd- SD-version

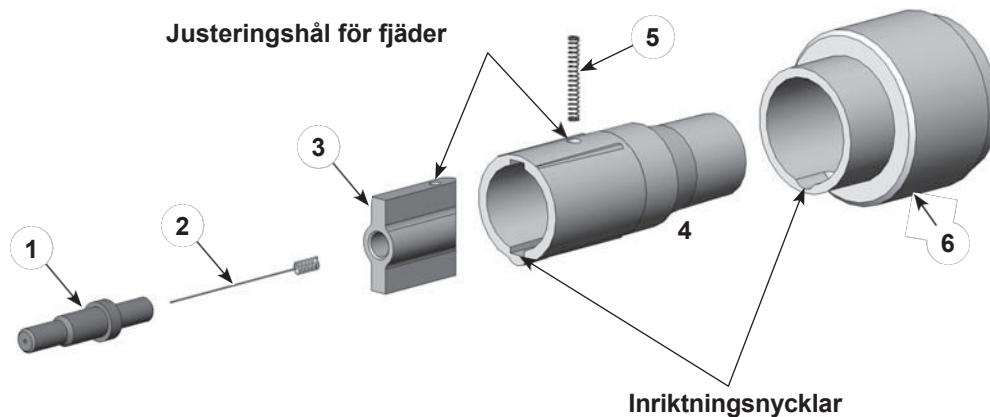
OBS: SD-elektrodstödsenheten finns tillgänglig som tillval

Detaljer om SD-elektrodstöd: (Se bild 20)

- SD-elektrodstödet består av artiklarna (3, 4, 5 och 6).
- Hylsan (4) och fjädern (5) säljs som en sats.
- Stödenheten (6) innehåller ett motstånd. Om motståndet går sönder måste hela enheten bytas ut.
- Elektroden (2) och elektrodhållaren (1) säljs separat. Olika elektrodhållare används för koniska och platta/hörnformade sprutmunstycken.

Innan du tar bort hylsan från stödet, se till att ha en ersättningssats till hands. Fjädern skadas när hylsan dras ut ur hållaren. Fjädern leder den elektrostatiska spänningen till elektroden.

1. Skruva loss elektrodhållaren (1) och ta bort elektroden (2).
2. Dra ut hylsan (4) ur hållaren (6).
3. Dra ut fjädern (5) ur hylsan (4) och den keramiska spindeln (3).
4. Dra ut spindeln ur hylsan. Inspektera spindeln och hylsan med avseende på slitage och skador. Kassera slitna eller skadade delar.
5. Montera spindeln i kilspåren i hylsan och rikta in hålen i båda.
6. Montera fjädern i hålen i hylsan och spindeln.
7. Tryck försiktigt ihop fjädern (5), rikta in hylsnyckeln och stödets kilspår och för in hylsan i stödet tills fjädern snäpper fast i hålet inuti stödet.
8. Montera elektroden i elektrodhållaren och skruva sedan fast elektrodhållaren i den keramiska spindeln.



Figur 20 Byte av stödhylsa för elektrod

- | | | |
|--------------------|---------------------|-----------------------|
| 1. Elektrodhållare | 3. Keramisk spindel | 5. Kompressionsfjäder |
| 2. Elektrod | 4. Hylsa | 6. Elektrodstödsenhet |

Delar

För att beställa delar, ring Nordson Industrial Coating Systems Customer Support Center på (800) 433-9319 eller kontakta din lokala Nordson-representant. Delar kan också beställas via Internet på <http://www.enordson.com>.

Sprutpistol

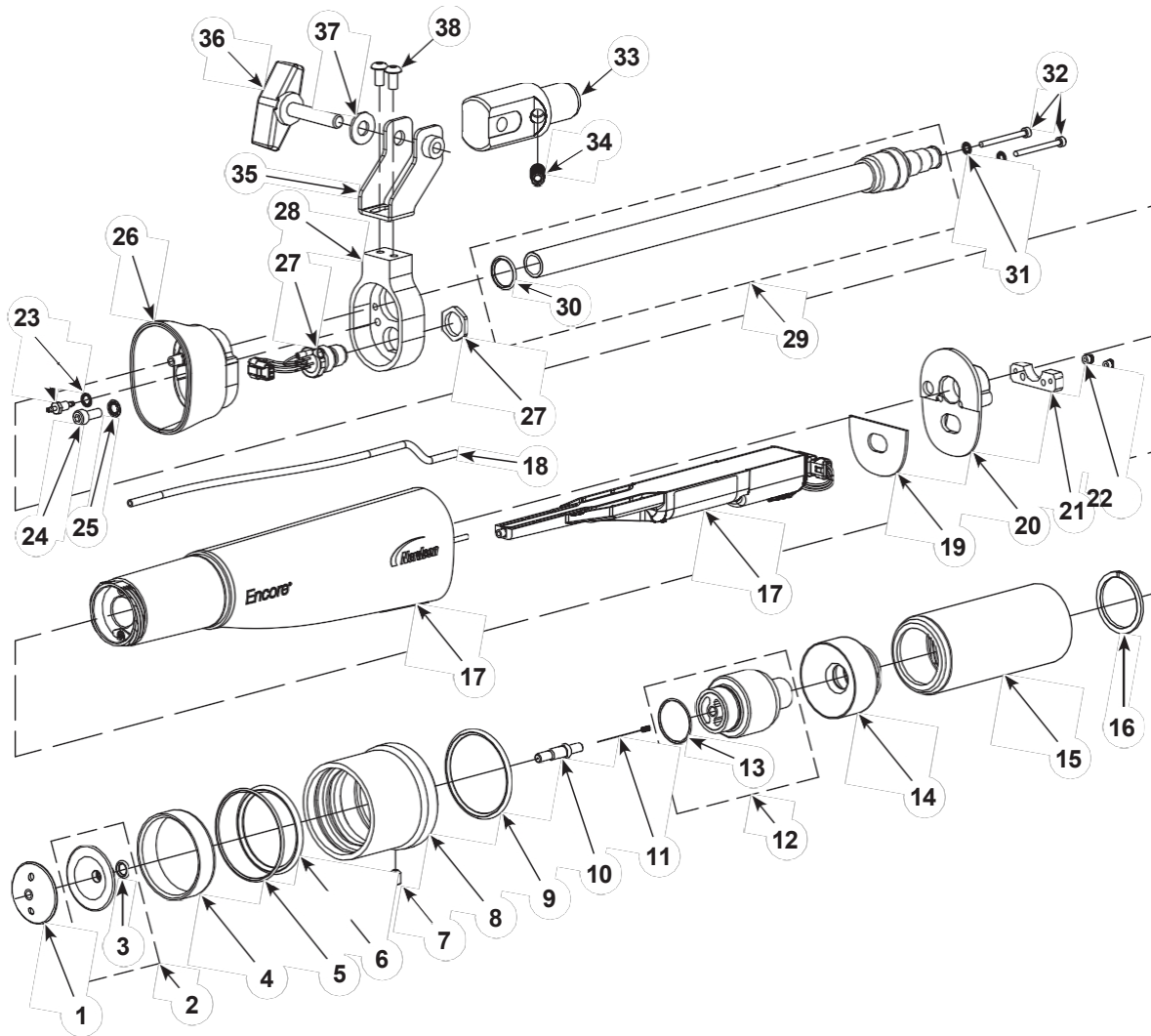


Bild 21 Sprutpistol

Se bild 21.

Artike l	Del	Beskrivning	Antal	Obs!
-	1601417	Sprutpistol, automatisk, stångmontering, Encore PE	1	
1	1601811	• RETAINER, deflektor, 38 mm, Encore PE	1	A
2	245523	• DEFLECTOR, 38 tum i diameter, keramik	1	A
3	945016	-- O-ring, silikon, 0,251 x 0,400 x 0,074 tum	1	A
4	246578	• INSATS, Pyrex	1	A
5	940331	• O-ring, silikon, 2,00 x 2,175 x 0,063 tum	1	A
6	942240	• O-ring, varmlackerad, 1,75 x 2,00 x 0,125 tum	1	A
7	982455	• Skruv, sats, M6 x 1,0 x 8, nylon, svart	1	A
8	1601433	• MELLANSKIVA, mönsterformare, Encore PE	1	A

Encore® automatisk sprutpistol för
porslinsemaljpulver 31

Artike l	Del	Beskrivning	antal	Notera
9	1602039	• O-ring, Buna N, 46 x 3, 70 Duro	1	A
10	1601814	• Hållare, elektrod, konisk, Encore PE	1	A
11	1602041	• ELECTRODE, fjäderkontakt, Encore PE	1	A
12	1612354	• Stödanordning, elektrod, Encore PE	1	B, C
13	1612461	• - O-ring, buna N, 24,0 x 1,0 mm	1	
14	1601430	• Munstycke, koniskt, keramik, Encore PE	1	A
15	1601431	• Mutter, munstycke, Encore PE	1	A
16	1601422	• RING, hållare, munstycke, Encore PE	1	A
17	1608279	• KIT, negativ strömförsörjning/autokropp, Encore	1	D
18	1088558	• - FILTERMONTERING, handeldvapen	1	
19	1088502	• GASKET, multiplikatorlock, pistol, Encore	1	
20	1097520	• BULKHEAD, kaross, fram, auto, Encore	1	
21	1101381	• Platta, skruv	1	
22	1097522	• Mutter, insex, 4-40, rostfritt stål	2	
23	1081616	• Koppling, skott, barb, dubbel, 10-32 x 4 mm	1	
24	815666	• SKRUV, hylsa, M5 x 0,8 x 12, zink	1	
25	983127	• Bricka, lås, invändig, M5, zink	1	
26	1097518	• Kaross, pistol bak, auto, Encore	1	
27	1097514	• RECEPTACLE, pistolens sele	1	
28	1601420	• KAPSLING, ände, stångpistol, Encore PE	1	
29	1608283	• KIT, adapterenhet med rör	1	
30	940160	• - O-ring, varmlackerad, 0,625 x 0,75 x 0,063 tum	1	
31	983520	• Bricka, lås, invändig, M3, stål, zink	2	
32	1605696	• Skruv, insexskruv, försänkt, M3 x 35 mm	2	
33	1097546	• ADAPTER, rör, montering, stång	1	
34	1621743	• SKRUV, sats, kona, m8 x 20, fästelement	1	
35	1097542	• Fäste, fäste, stång	1	
36	1102293	• KNOBB, T-handtag, 5/16-18 x 1,5	1	
37	1102294	• Bricka, plan, 0,34 x 0,74 x 0,06, nylon	1	
38	982503	• Skruv, knapp, hylsa, M5 x 10, zink	1	
NS	939247	• Klämma, slang, Snap-It	1	

ANMÄRKNING: A. Se Tillvalsmunstycken på sidan 36 för plana och hörnformade munstycken. Koniska och platta/hörnformade munstycken använder olika elektrodhållare och en ny munstycksmutter krävs också.

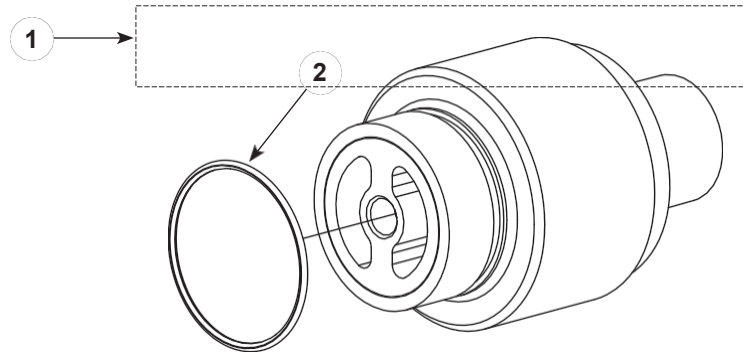
B. Se bild 22 och reservdelslistan för reparationsdelar till XD-elektrodstödsenhetssatsen.

C. Se bild 23 och reservdelslistan för reparationsdelar till den valfria SD-satsen för elektrostöd.

D. Applikationsspecifik: Beställ artikelnummer 1609053 om en positiv strömförsörjning behövs. Den positiva strömförsörjningen säljs separat från pistolhuset (1098453).

Sammansättningar för elektrostöd

XD-elektrostödsenhet



Figur 22 XD Montering av elektrostöd

Artike l	Del	Del Beskrivning	Antal	Notera
1	1612354	Stödanordning, elektrod, Encore PE XD	1	A
2	1612461	• O-ring, Buna N, 24 mm x 1 mm	1	

OBS: A. XD elektrostöd levereras med nya sprutpistoler.

SD Elektrostödsenhet- Alternativ

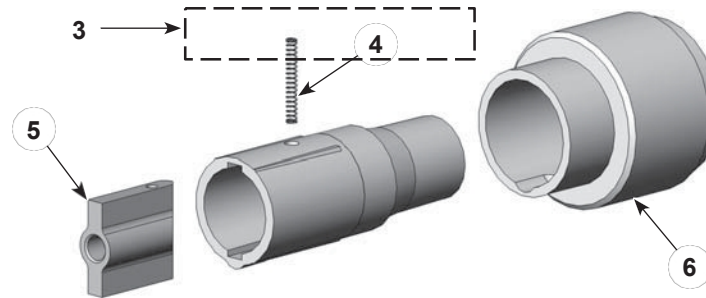


Bild 23 SD Montering av elektrostöd

Artike l	Del	Del Beskrivning	Antal	Notera
-	1601423	Stödanordning, elektrod, Encore PE, SD	1	A
3	1602193	• SATS, hylsa, Encore PE	1	
4	1601429	• - Fjäder, tryck, 0,088 utvändigt x 0,75 lång	1	
5	1602192	• SATS, elektrostöd, Encore PE	1	
6	1601428	• SPIDER, keramisk, Encore PE	1	

OBS: A. SD elektrostödsenhet säljs som en valfri reparationsdel.

Kablar

Dessa kablar ansluter sprutpistolen till pistolstyrenheten (Encore iControl Integrated Control Unit eller Encore LT Automatic Controller).

Del	Beskrivning	Kvantitet	Obs!
1097537	KABEL, auto, Encore, 8 meter (26,25 ft)		
1097539	KABEL, auto, Encore, 12 meter (39,4 ft)		
1097540	KABEL, auto, Encore, 16 meter (52,5 ft)		
1601344	KABEL, förlängningsbar, Encore auto, 4 meter (13,1 ft)	A	

ANMÄRKNING: A. Används mellan sprutpistol och 8, 12 eller 16 meter lång kabel.

Tillval för plana och hörnformade sprutmunstycken

Sprutpistoler levereras med ett koniskt munstycke. Om det koniska munstycket ska bytas ut mot ett platt eller hörnformat munstycke som tillval, beställ en ny munstycksmutter och elektrodhållarsats för platt sprutning tillsammans med ett munstycke.

1601744
6 mm Platt sprutmunstycke



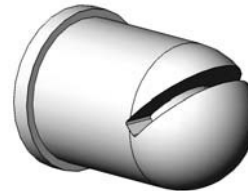
1601745
4 mm platt sprutmunstycke



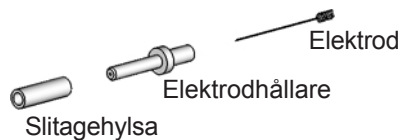
1601748
6 mm hörnsprutmunstycke



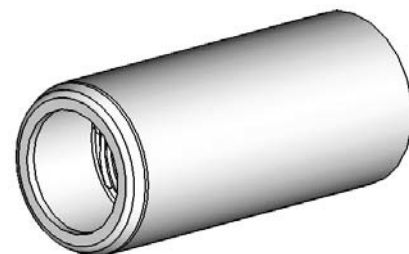
1601749
4 mm sprutmunstycke för hörn



1602194
Elektrodhållarsats för platt spruta



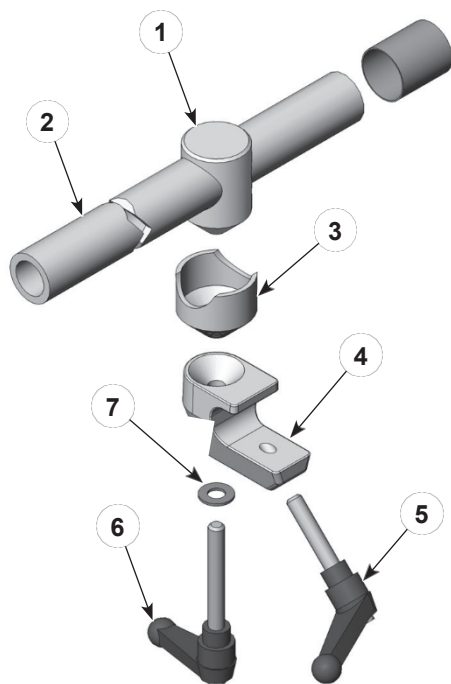
1601431
Mutter för munstycke



Figur 24 Valfria munstycken för plan- och hörnsprutning

Standard ledad pistolhållare

Denna pistolstång används med den röradapter som levereras med sprutpistolen. Den kläms fast på monteringsstänger med en diameter på 1 tum.

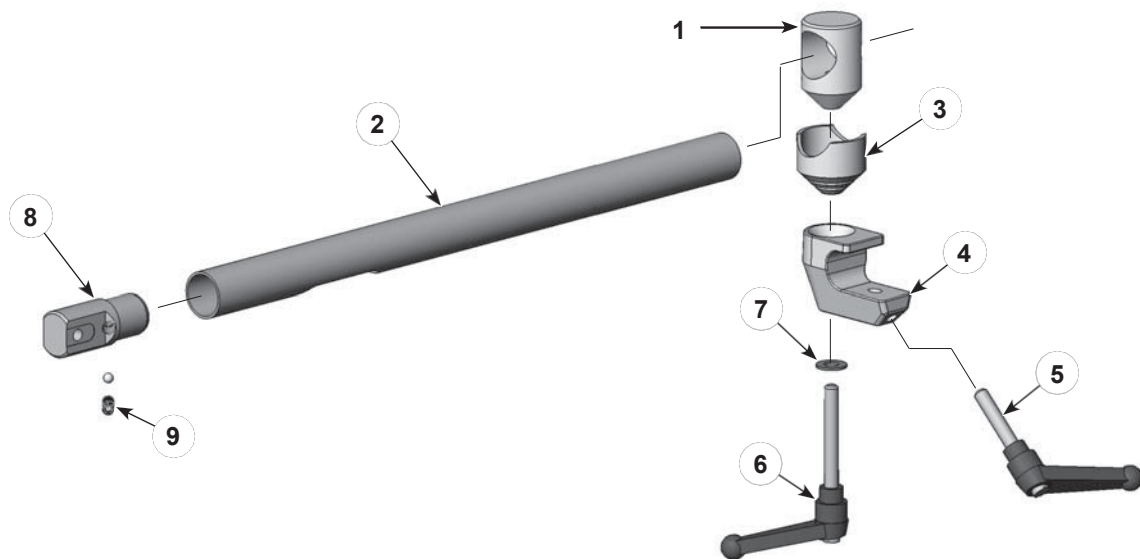


Figur 25 Standard ledad pistolstång

Artike l	Del	Beskrivning	Kvantitet	Obs!
-	341727	Pistolstång, aluminium, 1,25 tum OD x 4 ft, montering	1	
1	327732	• Hylsa, låsbar, 1,25 tums diameter	1	
2	327704	• ROD, justering, aluminium, 1,25 in. OD x 4 ft	1	
3	327733	• Spjäll, låsning, 1,25 tums diameter	1	
4	248669	• Kropp, justera montering	1	
5	248957	• HANDTAG, justering, 3/8-16 x 1,77 tum	1	
6	249074	• HANDTAG, justering, 3/8-16 x 2,75 tum	1	
7	983061	• Bricka, plan, 0,406 x 0,812 x 0,065 tum, zink	1	

Ledad pistolstång som tillval

Denna pistolstång gör att pulverslangen, luftslangen och pistolkabeln kan dras genom justeringsstången till pistolens baksida. Den innehåller en slangadapter som ersätter den standardslangadapter som levereras med sprutpistolen.

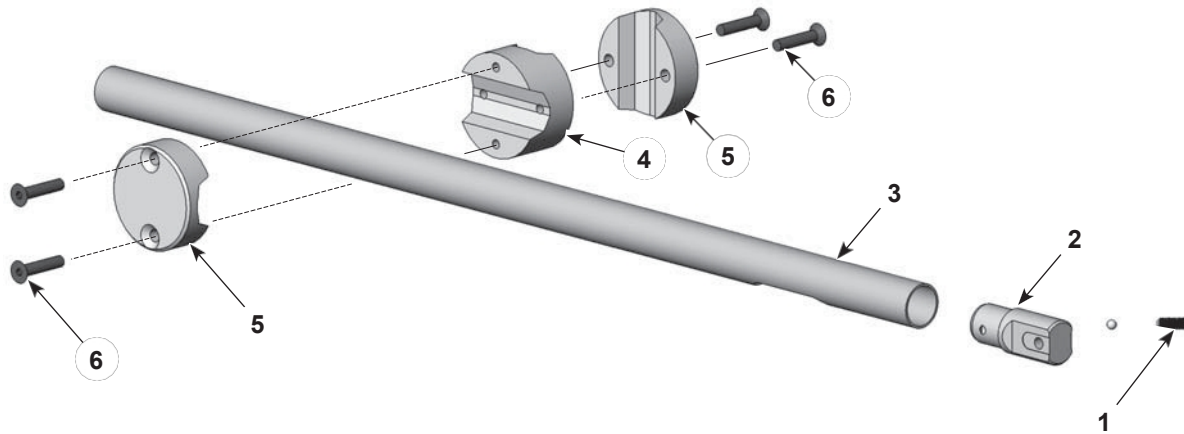


Figur 26 Valfri ledad pistolhållare

Artike l	Del	Beskrivning	Kvantitet	Obs!
-	1601743	K T, ledat stångfäste, 4 fot, Encore	1	
1	327732	• Kropp, låsning, 1,25 tums diameter	1	
2	1601444	• ROD, justering, rostfritt stål, 1,25 in. OD x 4 ft	1	
3	327733	• Spjäll, låsning, 1,25 tum i diameter	1	
4	248669	• Kropp, justera montering	1	
5	248957	• HANDTAG, justering, 3/8-16 x 1,77 tum	1	
6	249074	• HANDTAG, justering, 3/8-16 x 2,75 tum	1	
7	983061	• Bricka, plan, 0,406 x 0,812 x 0,065 tum, zink	1	
8	1601432	• ADAPTER, rör, montering, stång, Encore PE	1	
9	1621743	• Skruv, sats, kona, m8 x 20, fästelement	1	

Fast pistolstång som tillval

Denna pistolstång gör att pulverslangen, luftslangen och pistolkabeln kan dras genom justeringsstången till pistolens baksida. Den innehåller en slangadapter som ersätter den standardslangadapter som levereras med sprutpistolen.

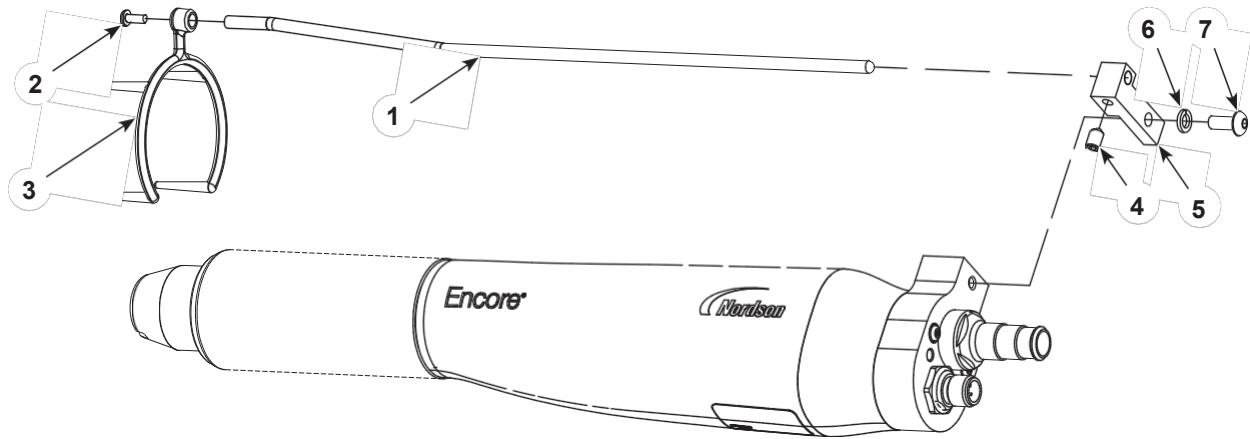


Figur 27 Fast pistolhållare som tillval

Artike l	Del	Beskrivning	Kvantitet	Obs!
-	1601742	KIT, universal, stångmontering, 4 ft, Encore	1	
1	1621743	• SKRUV, sats, kona, m8 x 20, fästelement	1	
2	1601432	• ADAPTER, rör, fäste, stång, Encore PE	1	
3	1601444	• ROD, justering, rostfritt stål, 1,25 in. OD x 4 ft	1	
4	1103254	• Klammer, stång, övergång, universal	1	
5	1103253	• KAPSLING, klämma, stång, universal	2	
6	1103423	• Skruv, plan, hylsa, M8 x 40, stål, svartoxiderad	4	

Jonkolektorsats som tillval

Se avsnittet *Installation* eller instruktionsbladet som medföljer jonkolektorsatsen för installations- och justeringsinstruktioner.



Figur 28 Jonkolektorsats

Artike l	Del	Beskrivning	antal	Obs!
-	1602227	SATS, kollektor, jon, Encore PE	1	
1	-----	• ROD, jonkolektor, offset	1	
2	982017	• SKRUV, pan, rec, M3 x 8, zink	1	
3	-----	• TIP, jonkolektor, flerpunkt	1	
4	1097543	• Skruv, sats, nylonpets, M5 x 8, svart	1	
5	-----	• BLOCK, jonkolektor, Encore PE	1	
6	983401	• Bricka, lås, delad, M5, stål, zink	1	
7	982636	• Skruv, knapp, hylsa, M5 x 12, zink	1	

EU-DEKLARATION OM ÖVERENSSTÄMMELSE

Denna försäkran utfärdas under tillverkarens fulla ansvar. **Produkt: Modell**

Modeller: Encore PE - HD Automatiska applikatorer för användning med Encore HD iControl 2 styrenheter. I robotapplikationer kan Encore PE - HD även användas med ett Encore HD/XT manuellt gränssnitt och tillhörande strömförsörjningsskåp.

Beskrivning: Detta är ett automatiskt elektrostatiskt pulversprutningssystem, inklusive applikatorer, styrkablar och tillhörande styrenheter som används för sprutning av porslinsemaljpulver. Porslinsemaljpulvret är icke brandfarligt. Sprutområdet är klassificerat som icke-farligt.

Tillämpliga direktiv:

2006/42/EG - Maskindirektivet

2014/30/EU - EMC-direktivet 2014/35/EU

- Lågspänningsdirektivet

Standarder som används för överensstämmelse:

EN/ISO12100

EN61000-6-3

EN1953

EN61000-6-2

EN60204

EN55011

EN50177

Principer:

Denna produkt har tillverkats i enlighet med god teknisk praxis. Den specificerade produkten överensstämmer med det direktiv och de standarder som beskrivs ovan.

Applicatorns energinivå är mindre än 2 MJ, typ A-P, enligt EN50177

Kvalitetssystem DNV - ISO9001 certifierat



Datum: 15OCT2024

Jeremy Krone

Chef för produktutvecklingsteknik Industrial

Coating Systems

Amherst, Ohio, USA

Nordsons auktoriserade representant i EU

Kontaktperson för EU: Verksamhetschef

Industrial Coating Systems

Nordson Deutschland GmbH

Heinrich-Hertz-Straße 42-44

D-40699 Erkrath



UK DECLARATION av överensstämmelse

Denna försäkran utfärdas under tillverkarens fulla ansvar. **Produkt: Modell**

Modeller: Encore PE - HD Automatiska applikatorer för användning med Encore HD iControl 2-kontroller. I robotapplikationer kan Encore PE - HD även användas med ett Encore HD/XT manuellt gränssnitt och tillhörande strömförsörjningsskåp.

Beskrivning: Detta är ett automatiskt elektrostatiskt pulversprutningssystem, inklusive applikatorer, styrkablar och tillhörande styrenheter som används för sprutning av porslinsemaljpulver. Porslinsemaljpulvret är icke brandfarligt. Sprutområdet är klassificerat som icke-farligt.

Tillämpliga brittiska föreskrifter

Supply Machinery Safety 2008

Electrical Equipment Safety 2016

Förordning om elektromagnetisk kompatibilitet 2016

Standarder som används för överensstämmelse:

EN/ISO12100 EN61000-6-3 EN1953

EN61000-6-2

EN60204 EN55011 EN50177

Principer:

Denna produkt har tillverkats i enlighet med god teknisk praxis. Den specificerade produkten överensstämmer med det direktiv och de standarder som beskrivs ovan.

Applicatorns energinivå är mindre än 2 MJ, typ A-P, enligt EN50177

Kvalitetssystem DNV - ISO9001 certifierad



Datum: 15OCT2024

Jeremy Krone

Chef för produktutvecklingsteknik Industrial Coating

Systems

Amherst, Ohio, USA

Nordsons auktoriserade representant i Storbritannien

Kontaktperson för Nordson Ingenjör för teknisk support

Nordson UK Ltd.; Unit 10 Longstone Road Heald Green;

Manchester, M22 5LB.

England

