

Encore® Automatisk pulversprøjtepistol til porcelænsemalje

Kundeproduktmanual

Dokumentnummer 1612502da-06

Udstedt 03/25

Danish

BEMÆRK: Originaldokumentet er lavet på engelsk. Oversættelser er blevet genereret ved hjælp af AI-baseret software for at gøre det tilgængeligt på flere sprog. AI-oversættelser fanger muligvis ikke alle nuancer af den originale tekst. For vigtige oplysninger eller spørgsmål henvises til den originale version, eller du kan kontakte Nordson Corporation.

**For reservedele og teknisk support, ring til Industrial Coating
Systems Customer Support Center på (800) 433-9319 eller
kontakt din lokale Nordson-repræsentant.**

Dette dokument kan ændres uden varsel.

Tjek <http://emanuals.nordson.com> for den seneste version.



Indholdsfortegnelse

Sikkerhed	1	Fejlfinding	17
Introduktion	1	Generelt fejlfindingskema	17
Kvalificeret personale	1	Test af strømforsynings modstand	20
Tilsluttet brug	1	Test af modstand på elektrodestøtte	20
Forskrifter og godkendelser	1	Test af kabelkontinuitet.....	21
Personlig sikkerhed	2	Ledningsnet til pistolbeholder	21
Brandsikkerhed	2	Forlænger kabel til pistol	21
Jordforbindelse	3	Standard pistolkabler.....	22
Handling i tilfælde af funktionsfejl	3	Reparation	23
Bortskaffelse	3	Forberedelse	23
Beskrivelse	4	Udskiftning af pulverrøret.....	23
Specifikationer	5	Udskiftning af strømforsyningen	24
Dimensioner og vægt	5	Udskiftning af strømforsyningen (forts.).....	26
Etiket med serienummer	5	Udskiftning af elektrodestøttehylster- XD-version	27
Installation	6	Udskiftning af elektrodestøttehylster- SD-version	28
Standardmonterings sæt til leddelt stang	6	Reserve dele	29
Valgfri monterings sæt til leddelt og fast pistolstang	7	Sprøjte pistol.....	30
Pistoltilslutninger	8	Samlinger til elektrodestøtte	32
Valgfri installation af ionopsamler	9	XD-elektrodestøtte enhed	32
Justering af ionopsamlerens stang	10	SD-elektrodesamling- Option.....	32
Skift fra konisk til flad eller hjørnesprøjtedyse	10	Kabler	33
Betjening	12	Valgfri flad- og hjørnesprøjtedyser	33
Rengøring af koniske dyser og deflektorer	12	Standard leddelt pistolstang	34
Rengøring af flade og hjørnesprøjtedyser	14	Valgfri bevægelig pistolstang	35
Vedligeholdelse	15	Valgfri fast pistolstang	36
Daglig vedligeholdelse	15	Valgfrit ionopsamlersæt	37
Ugentlig vedligeholdelse	16		

Kontakt til os

Nordson Corporation modtager gerne anmodninger om oplysninger, kommentarer og forespørgsler om sine produkter. Generelle oplysninger om Nordson kan findes på internettet på følgende adresse:
<http://www.nordson.com>.

<http://www.nordson.com/en/global-directory>

Bemærkninger

Dette er en Nordson Corporation-publikation, som er beskyttet af ophavsret. Oprindelig ophavsrets dato 08/18. Ingen del af dette dokument må fotokopieres, reproduceres eller oversættes til et andet sprog uden forudgående skriftligt samtykke fra Nordson Corporation. Oplysningerne i denne publikation kan ændres uden varsel.

- Originalt dokument

Varemærker

Encore, Nordson og Nordson-logoet er registrerede varemærker tilhørende Nordson Corporation. Alle andre varemærker tilhører deres respektive ejere.

Sikkerhed

Introduktion

Læs og følg disse sikkerhedsinstruktioner. Opgave- og udstyrsspecifikke advarsler, advarsler og instruktioner er inkluderet i udstyrsdokumentationen, hvor det er relevant.

Sørg for, at al udstyrsdokumentation, herunder disse instruktioner, er tilgængelig for personer, der betjener eller servicerer udstyret.

Kvalificeret personale

Ejere af udstyr er ansvarlige for at sikre, at Nordson-udstyr installeres, betjenes og servicerer af kvalificeret personale. Kvalificeret personale er de medarbejdere eller entreprenører, der er uddannet til at udføre deres opgaver på en sikker måde. De er bekendt med alle relevante sikkerhedsregler og -forskrifter og er fysisk i stand til at udføre deres opgaver.

Tilsligtet brug

Brug af Nordsons udstyr på andre måder end dem, der er beskrevet i den dokumentation, der følger med udstyret, kan resultere i personskade eller skade på ejendom.

Nogle eksempler på utilsigtet brug af udstyr omfatter:

- brug af inkompatible materialer
- foretage uautoriserede ændringer
- fjernelse eller omgåelse af sikkerhedsafskærmninger eller -låse
- Brug af inkompatible eller beskadigede dele
- Brug af ikke-godkendt ekstraudstyr
- Brug af udstyr, der overskrider de maksimale værdier

Forskrifter og godkendelser

Sørg for, at alt udstyr er klassificeret og godkendt til det miljø, det skal bruges i. Alle godkendelser, der er opnået for Nordson-udstyr, vil blive annulleret, hvis instruktionerne for installation, drift og service ikke følges.

Alle faser af udstyrsinstallationen skal overholde alle føderale, statslige og lokale regler.

Personlig sikkerhed

Følg disse instruktioner for at undgå skader.

- Betjen eller servicér ikke udstyret, medmindre du er kvalificeret.
- Betjen ikke udstyret, medmindre sikkerhedsafskærmninger, døre eller dæksler er intakte, og automatiske låse fungerer korrekt. Sikkerhedsanordninger må ikke omgås eller frakobles.
- Hold afstand til udstyr i bevægelse. Før du justerer eller servicerer udstyr i bevægelse, skal du slukke for strømforsyningen og vente, til udstyret står helt stille. Afbryd strømmen, og fastgør udstyret for at forhindre uventede bevægelser.
- Aflast (udluft) hydraulisk og pneumatisk tryk, før du justerer eller servicerer systemer eller komponenter under tryk. Afbryd, lås og mærk kontakter, før der udføres service på elektrisk udstyr.
- Indhent og læs sikkerhedsdatablade (SDS) for alle anvendte materialer. Følg producentens anvisninger for sikker håndtering og brug af materialer, og brug de anbefalede personlige værnemidler.
- For at undgå skader skal du være opmærksom på mindre åbenlyse farer på arbejdspladsen, som ofte ikke kan fjernes helt, f.eks. varme overflader, skarpe kanter, elektriske kredsløb under spænding og bevægelige dele, som af praktiske årsager ikke kan indkapsles eller afskærms på anden måde.

Brandsikkerhed

Følg disse instruktioner for at undgå brand eller eksplosion.

- Jordforbind alt ledende udstyr. Brug kun jordede luft- og væskeslanger. Kontrollér regelmæssigt udstyrets og arbejdsemnets jordforbindelse. Modstanden til jord må ikke overstige en megohm.
- Sluk straks for alt udstyr, hvis du opdager statiske gnister eller lysbuer. Du må ikke genstart ikke udstyret, før årsagen er identificeret og rettet.
- Der må ikke ryges, svejdes, slibes eller bruges åben ild, hvor der anvendes eller opbevares brændbare materialer. Opvarm ikke materialer til temperaturer over dem, der anbefales af producenten. Sørg for, at varmeovervågning og -begrænsning fungerer korrekt.
- Sørg for tilstrækkelig ventilation for at forhindre farlige koncentrationer af flygtige partikler eller dampe. Se lokale regler eller materialets SDS for vejledning.
- Afbryd ikke spændingsførende elektriske kredsløb, når du arbejder med brandfarlige materialer. Sluk først for strømmen ved en afbryder for at forhindre gnistdannelse.
- Ved, hvor nødstopknapper, afspærringsventiler og brandslukkere er placeret. Hvis der opstår brand i en sprøjtekabine, skal du straks slukke for sprøjtesystemet og udsugningsventilatorerne.
- Sluk for den elektrostatiske strøm, og jord opladningssystemet, før du justerer, rengør eller reparation af elektrostatiske udstyr.
- Rengør, vedligehold, test og reparer udstyret i henhold til instruktionerne i udstyrsdokumentationen.
- Brug kun reservedele, der er designet til brug med originalt udstyr. Kontakt din Nordson-repræsentant for at få oplysninger om reservedele og rådgivning.

Jordforbindelse



ADVARSEL: Brug af defekt elektrostatisk udstyr er farligt og kan forårsage elektrisk stød, brand eller eksplosion. Gør modstandstjek til en del af dit periodiske vedligeholdelsesprogram. Hvis du får bare et lille elektrisk stød eller bemærker statiske gnister eller lysbuer, skal du straks slukke for alt elektrisk eller elektrostatisk udstyr. Genstart ikke udstyret, før problemet er identificeret og løst.

Jordforbindelse i og omkring kabinens åbninger skal overholde NFPA-kravene for klasse II, division 1 eller 2 farlige steder. Se NFPA 33, NFPA 70 (NEC artikel 500, 502 og 516) og NFPA 77, seneste betingelser.

- Alle elektrisk ledende genstande i sprøjteområderne skal være elektrisk forbundet til jord med en modstand på højst 1 megohm målt med et instrument, der tilfører mindst 500 volt til det kredsløb, der evalueres.
- Udstyr, der skal jordes, omfatter, men er ikke begrænset til, gulvet i sprøjteområdet, operatørplatforme, tragte, fotoøjestøtter og aflæsningsdyser. Personale, der arbejder i sprøjteområdet, skal have jordforbindelse.
- Der er et muligt antændelsespotentiale fra den opladede menneskekrop. Personale, der står på en malet overflade, f.eks. en operatørplatform, eller bærer ikke-ledende sko, har ikke jordforbindelse. Personalet skal bære sko med ledende såler eller bruge en jordstrop for at opretholde forbindelsen til jorden, når de arbejder med eller omkring elektrostatisk udstyr.
- Operatører skal opretholde hud-til-hånd-kontakt mellem deres hånd og pistolhåndtaget for at forhindre stød, når de betjener manuelle elektrostatiske sprøjtepistoler. Hvis der skal bæres handsker, skal håndfladen eller fingrene skæres af, der skal bæres elektrisk ledende handsker, eller der skal bæres en jordforbindelse, der er forbundet med pistolens håndtag eller en anden jordforbindelse.
- Sluk for elektrostatiske strømforsyninger, og jord pistolens elektroder, før du foretager justeringer eller rengøring af pulversprøjtepistoler.
- Tilslut alt frakoblet udstyr, jordkabler og ledninger efter service på udstyret.

Handling i tilfælde af funktionsfejl

Hvis et system eller noget udstyr i et system ikke fungerer korrekt, skal du straks slukke for systemet og udfør følgende trin:

- Afbryd og lås systemets elektriske strøm. Luk hydrauliske og pneumatiske lukkeventiler og aflaste trykket.
- Identificer årsagen til fejlen, og afhjælp den, før systemet genstartes.

Bortskaffelse

Bortskaf udstyr og materialer, der er brugt til drift og service, i henhold til lokale regler.

Beskrivelse

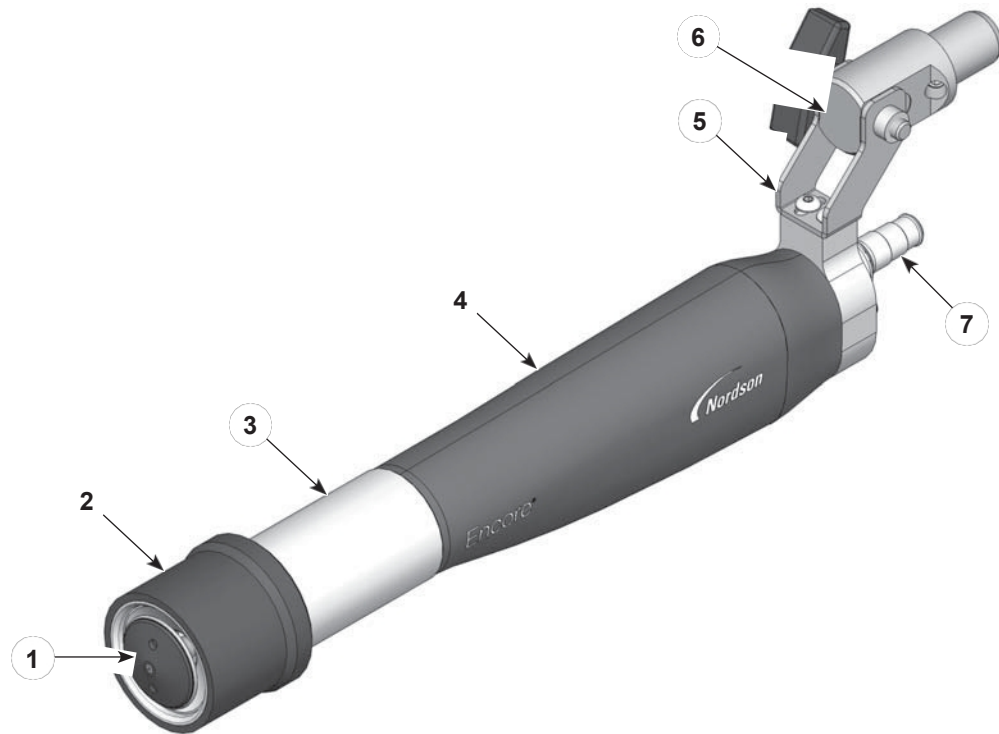
Encore Automatic Porcelain Enamel (PE) Powder Spray Gun oplader og sprøjter elektrostatisk porcelænsemalje (frit) pulverbelægninger.

Pistolen er udstyret med en 100 kV integreret elektrostatisk strømforsyning og elektrodeluftvask for at forhindre pulver i at samle sig på elektroden. Pistolerne har en lige gennemgående pulverbane for at minimere slagfusion.

Pistolerne bruges sammen med Nordson Encore iControl System eller Encore LT Automatic Controllers, som leverer elektrostatisk spændingskontrol, elektrodeluftvask og pulverpumpeluft.

En keramisk konisk dyse og en 38 mm deflektor leveres sammen med pistolen. Valgfrit udstyr omfatter:

- 8, 12 og 16 meter (26, 39, 52 fod) kontrolkabler.
- 4 meter (13 fod) forlængerledning
- 121 cm (4 fod) faste eller leddede stangbeslag.
- Ionopsamler-sæt.
- 4 og 6 mm flade sprøjtedyser.
- 4 og 6 mm hjørnesprøjtedyser.



Figur 1 Encore automatisk PE-pulversprøjtepistol med konisk dyse

- | | | |
|--------------------------------|---------------------|-----------------------------|
| 1. Konisk deflektor | 4. Pistolens krop | 6. Rør-adapter |
| 2. Justering af konisk mønster | 5. Monteringsbeslag | 7. Adapter til pulverslange |
| 3. Dyse-møtrik | | |

Specifikationer

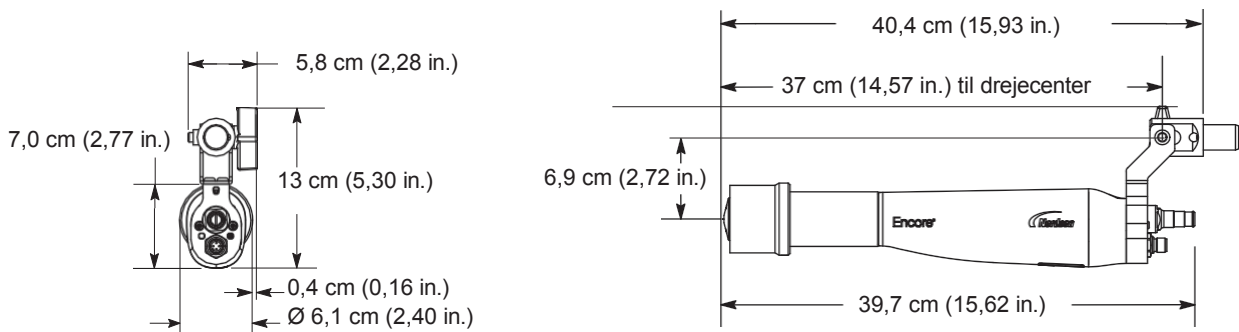
r

Input Rating	Udgangsklassificering
+/- 19 VAC, +/-1 A (spids)	100 KV, 100 µA

- Luftkvalitet: 5μ partikler, dugpunkt <math><10\text{ }^\circ\text{C}</math> (50 °F)
- Maks. relativ luftfugtighed: 95 % ikke-kondenserende
- Klassificering af omgivelsestemperatur: +15 til +40 °C (59-104 °F)
- Denne applikator bruges med Porcelain Enamel-pulver, som ikke er brændbart.

Dimensioner og vægt

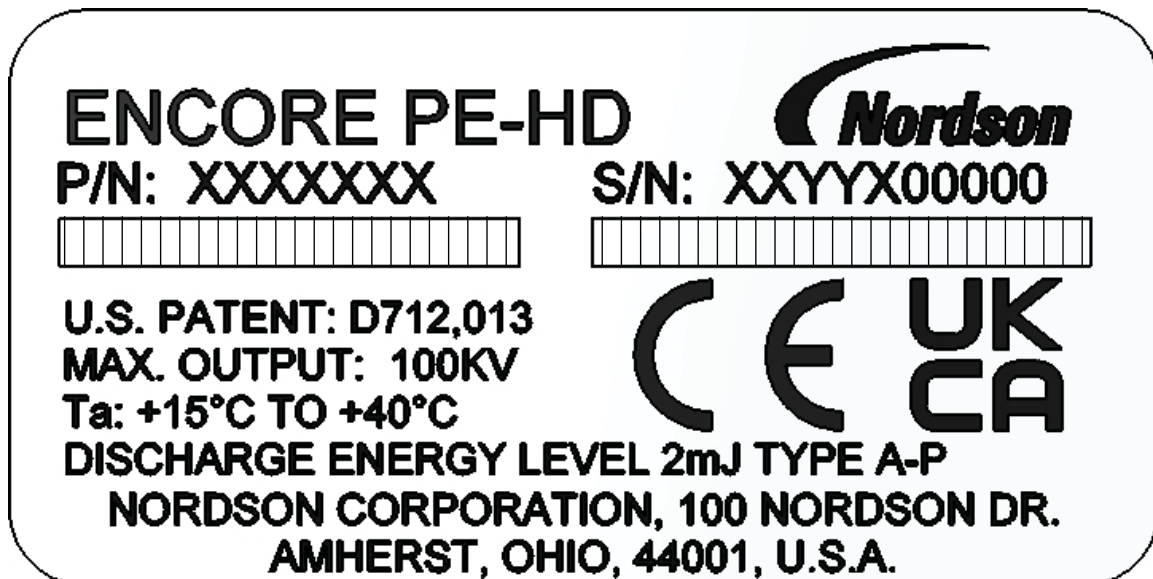
Encore PE Bar-Mount Gun Vægt:
897 gram (1,98 lb)



Figur 2 Pistolens mål og vægt (med konisk dyse)

Etiket med serienummer

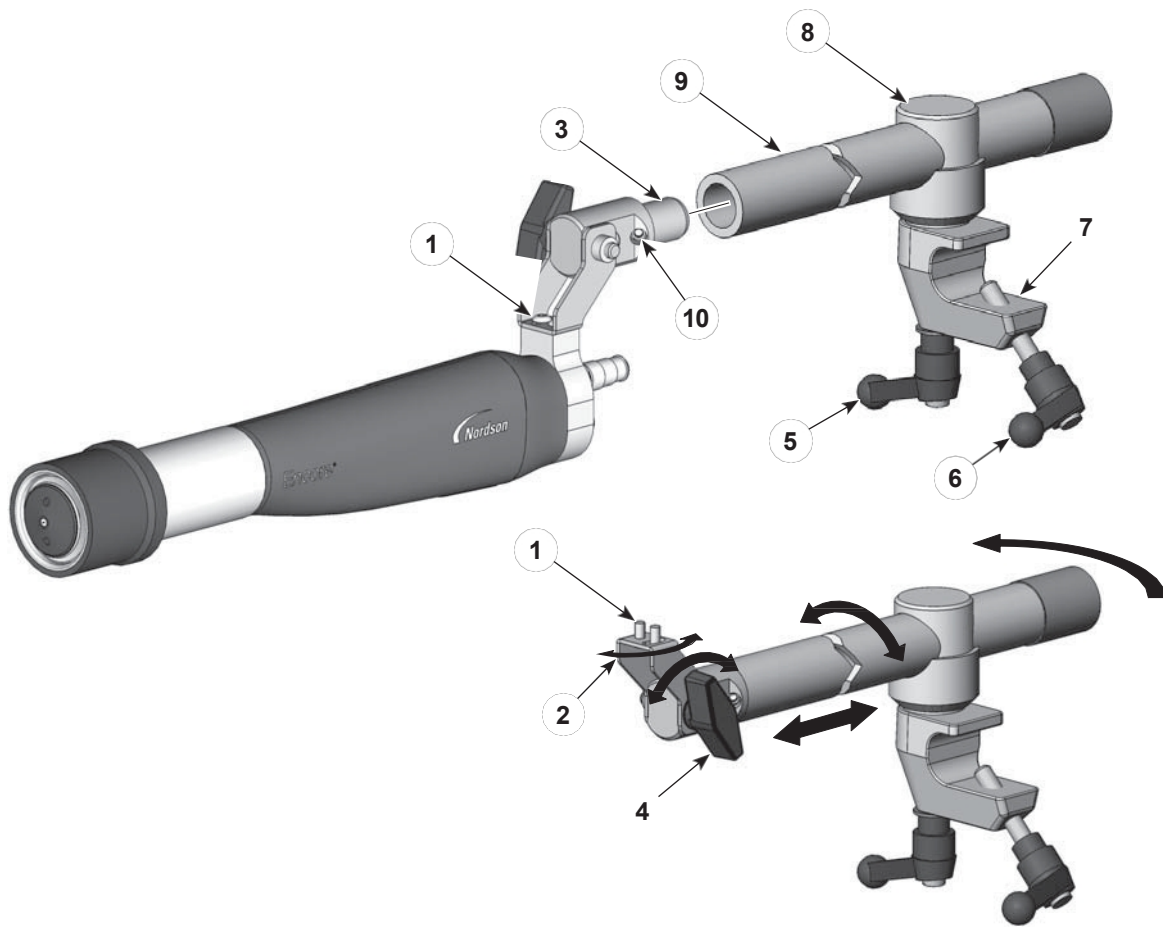
BEMÆRK: Våbnets serienummer indeholder sted, år og måned, hvor det blev fremstillet. Serienummeret starter med "AA10A". "AA" betyder, at produktet blev bygget i Amherst, Ohio, og "10" betyder år 2010. "A" betyder januar måned, "B" er februar og så videre.



Montering

Standardmonteringsæt til leddelt stang

1. Se figur 3. Monter røradapteren (3) i enden af justeringsstangen (9), og fastgør den ved at stramme stilleskruen (10) med en 4 mm sekskantnøgle.
 - For at flytte pistolspidsen fra side til side skal du løsne den højre knapskrue (1).
 - For at vippe pistolspidsen op eller ned skal du løsne vippeknappen (4).
 - Løsn låsehåndtaget (5) for at dreje justeringsstangen eller skubbe den frem eller tilbage.
2. Placer klemmen (7) på en 1 tommers monteringsstang, og spænd klemmehåndtaget (6).
3. Saml pulverslangen, 4 mm luftvaskerør med klar elektrode og pistolkablet sammen, og fastgør dem til justeringsstangen med Nordson velcrobånd. Tilslut dem til sprøjtepistolen som vist i figur 5.



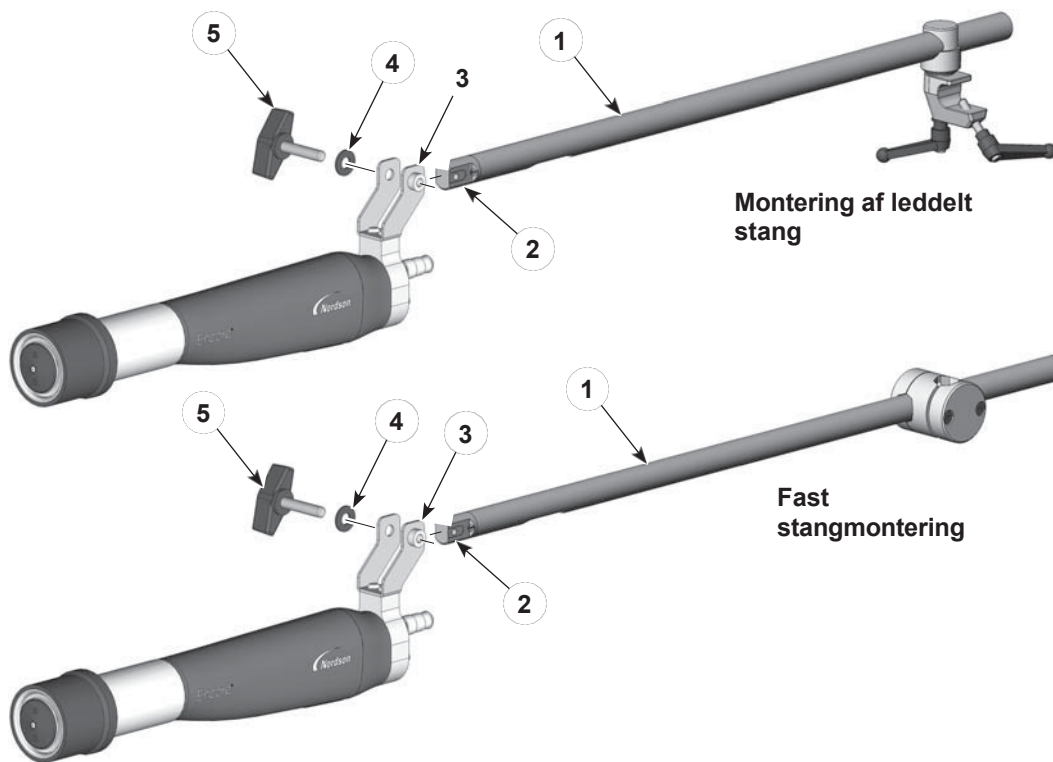
Figur 3 Standard Leddelt stangmonteret pistolmontering

- | | | |
|----------------|-----------------------|----------------------|
| 1. Knapskrue | 5. Låsehåndtag | 8. Låsekrop |
| 2. Tilt-beslag | 6. Håndtag til klemme | 9. Justeringsstang |
| 3. Rør-adapter | 7. Klemme | 10. Indstillingskrue |
| 4. Tilt-knap | | |

Valgfri monteringsæt til leddelt og fast pistolstang

Se figur 4. Disse valgfrie stangmonteringsæt har justeringsstænger med stor indvendig diameter (1), hvorigennem pulverslangen, luftslangen og pistolkablet kan føres. Den røradapter (2), der følger med sprøjtepistolen, kan ikke bruges med disse sæt. Den skal udskiftes med den røradapter, der følger med sætterne.

1. Skru knoppen og skiven (5, 4) af pistolens monteringsbeslag (3), og fjern dem.
2. Fjern standardslangeadapteren (ikke vist) fra pistolens monteringsbeslag.
3. Skub enden af den valgfrie slangeadapter (2) ind i pistolens monteringsbeslag, og juster hullet i enden af slangeadapteren med hullerne i pistolens monteringsbeslag.
4. Monter knoppen og skiven gennem monteringsbeslaget, og stram til.
5. Se figur 5. Træk (i følgende rækkefølge) pistolkablet, 4 mm luftvaskeslange med klar elektrode og pulverslange gennem monteringsrøret i enden og ud af udskæringen. Tilslut dem til sprøjtepistolen som vist i figur 5.



Figur 4 Valgfri Gun Bar Mount Kits

1. Justeringsstang
2. Rør-adapter

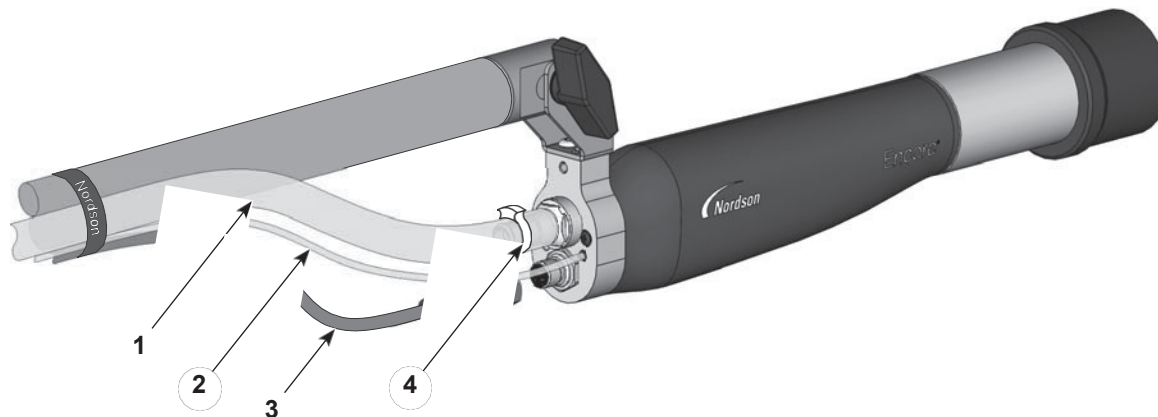
3. Beslag til stangmontering
4. Skive

5. Knap

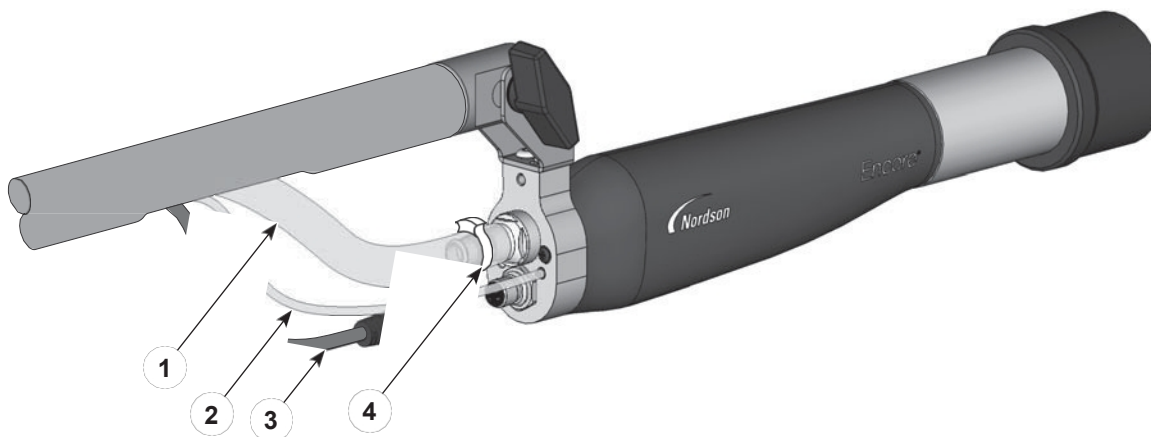
Tilslutning af pistol

1. Tilslut pulverslangen (1) til slangetilslutningen, og fastgør slangen med en slangeklemme (4).
2. Tilslut 4 mm luftvaskeslangen til den klare elektrode (2) til modhagerøret.
3. Tilslut pistolens kabel (3) til stikket, og spænd kabelmøtrikken godt fast.

Standardtilslutninger til stangmontering



Tilslutninger til valgfri stangmontering



Figur 5 Pistol Tilslutninger

1. Slange til pulver

3. Kabel til pistol

4. Slangeklemme

2. Slange til luftvask af elektroder

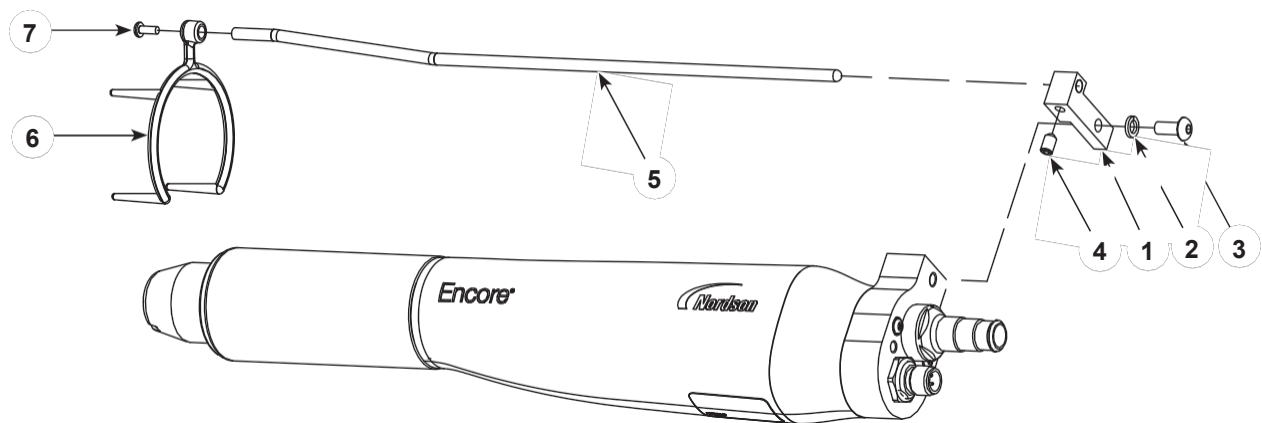
Valgfri installation af ionopsamler

Ionopsamleren opsamler de ioner, der udsendes fra pistolens opladningselektrode, i stedet for at lade dem aflejre sig på emnet. Dette reducerer opbygningen af ladninger i det pulver, der afsættes på emnet, hvilket kan reducere defekter i den hærdede belægning som f.eks. pinholing og appelsinskal, og kan forbedre glatheden og udseendet af hærdede pulverbelægninger.

Når du har installeret ionopsamleren, skal du justere opsamlerstangens position for at opnå de bedste resultater som beskrevet i *Justering af ionopsamlerstangen*.

1. Se figur 6. Monter monteringsblokken (1) på pistolen med M5-låseskiven og skruen (2, 3).
2. Sæt kollektorstangen (5) ind i blokken, og fastgør den med M5 x 8 sætskruen (4), der følger med ionkollektorsættet.
3. Skub multipunktspidsen (6) på dysemøtrikken, og sæt den fast på opsamlingsstangen med M3-skruen (7).

BEMÆRK: Fjern mønsterjusteringsbøsningen fra den koniske dyse, før du monterer flerpunktsspidsen.



Figur 6 Installation af ion Collector - flad spraydyse vist

Justering af ionkollektorens stang

Brug denne procedure til at finde den optimale position for multipunktdysen til opgaven.

- Hvis ionopsamlerens spidser er for langt væk fra elektrodens spids, vil ionopsamleren ikke opsamle nogen ioner eller forbedre udseendet af den hærdede belægning.
- Hvis ionopsamlerens spidser er for tæt på elektrodens spids, vil pulverpartiklerne muligvis ikke oplades effektivt, og pulveroverførselseffektiviteten kan blive reduceret.

1. Før du monterer ionopsamlerstangen på pistolen, skal du belægge flere dele. Bemærk den aktuelle (μA), der vises på kontrolenhedens display, når du belægger delene. Hærd belægningerne.
2. Monter ionopsamlingssettet på pistolen.

Skift fra konisk til flad eller hjørnesprøjtedyse



ADVARSEL: Sluk for sprøjtepistolen, og jord elektroden, før du udfører denne procedure. Manglende overholdelse af denne advarsel kan resultere i et alvorligt elektrisk stød.



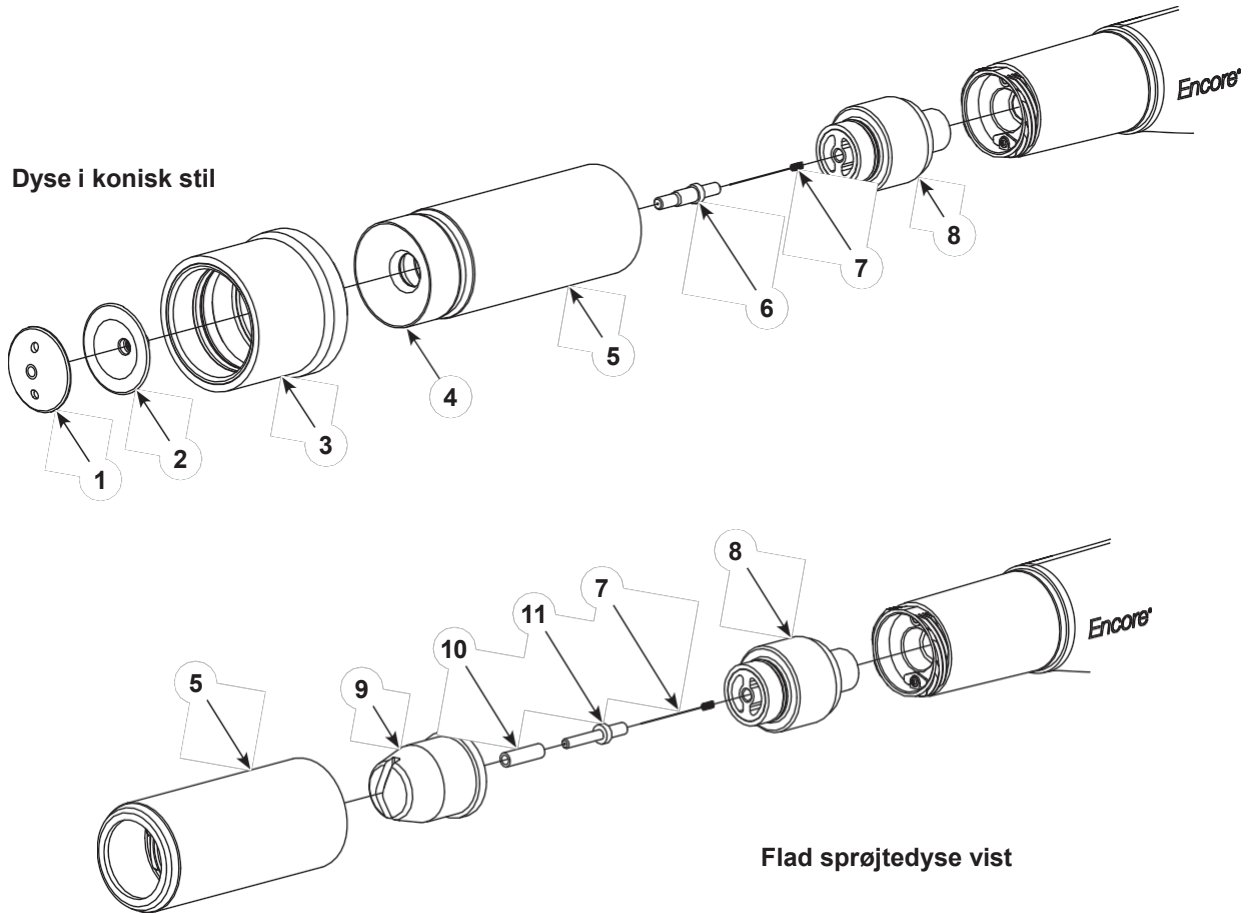
FORSIGTIG: Deflektorhætten (1) og deflektoren (2) skal fjernes, før dysemøtrikken fjernes fra sprøjtepistolen. Hvis de ikke fjernes først, kan elektrodestøtten (8) blive beskadiget og skal muligvis udskiftes.

Se figur 7. For at skifte fra den koniske standarddysen til en flad eller hjørnesprøjtedyse, skal følgende varer bestilles:

- den relevante dysen (9)
- en ny dysemøtrik (5)
- et sæt med fladspøjteelektrodeholdere (punkt 7, 10 og 11).

Se afsnittet *Dele* i denne vejledning for valgfri dyser, dysemøtrik og elektrodeholdersæt.

1. Hold deflektoren (2) fast med en finger, så den ikke drejer, mens deflektorhætten (1) skrues af.
2. Træk deflektoren (2) af den koniske elektrodeholder (6).
3. Skru dysemøtrikken (5) af, og fjern den sammen med mønsterjusteringsbøsningen (3) og den koniske dysen (4) fra sprøjtepistolen.
4. Fjern elektrodestøtteenheden (6, 7 og 8) fra sprøjtepistolen. Brug trykluft med lavt tryk til at rengøre samlingen. Undersøg for slitage og skader. Se Udskiftning af elektrodestøtteenhed i afsnittet *Reparation* i denne vejledning.
5. Skru den koniske elektrodeholder (6) af elektrodestøtten (8).
6. Montér den 6 mm ID x 20 mm lange polyuretanslidbøsning (10) over enden af den flade elektrodeholder (11).
7. Sæt den nye elektrode (7) ind i den flade elektrodeholder (11).
8. Skru den flade elektrodeholder fast i elektrodestøtten. Monter elektrodeholderens (7, 8, 10 og 11) i sprøjtepistolen.
9. Monter fladspøjte- eller hjørnesprøjtedysen (9) på elektrodestøtten (8), og monter derefter monter den nye dysemøtrik på sprøjtepistolen.



Figur 7 Skift fra konisk til flad eller hjørnesprøjtedyse (vist med flad sprøjtedyse)

- | | | |
|-----------------------------|--|-------------------------------|
| 1. Deflektorhætte | 5. Dysemøtrik | 9. Flad sprøjtedyse |
| 2. Deflektor | 6. Konisk elektrodeholder | 10. Slidbøsningen |
| 3. Mønsterjusteringsbøsning | 7. Elektrode | 11. Holder til flad elektrode |
| 4. Konisk dyse | 8. Støtteanordning til elektrode (XD Vist) | |

Betjening



ADVARSEL: Lad kun kvalificeret personale udføre følgende opgaver. Følg sikkerhedsanvisningerne og sikkerhedsanvisningerne i dette dokument og al anden relateret dokumentation.



ADVARSEL: Dette udstyr kan være farligt, hvis det ikke anvendes i overensstemmelse med reglerne i denne vejledning.

Automatisk og manuel styring af elektrostatisk output, luftvaske- og pumpeluftstrøm leveres af Nordson iControl System eller Encore LT Automatic Controllers. Udløsning og positionering af sprøjtepipsten leveres af iControl System, en Nordson Axis Controller eller en PLC leveret af Nordson eller kunden. Se manualen til din controller for oplysninger og instruktioner om programmering.

Rengøring af koniske dyser og deflektorer



ADVARSEL: Sluk for sprøjtepipsten, og jord elektroden, før du udfører denne procedure. Manglende overholdelse af denne advarsel kan resultere i et alvorligt elektrisk stød.



ADVARSEL: Slip sprøjtepipstens aftrækker, sæt controlleren i dvale, og jord elektroden, før du udfører denne procedure. Manglende overholdelse af denne advarsel kan resultere i et alvorligt elektrisk stød.



FORSIGTIG: Rens sprøjtepipsten, og tryk på knappen Enable/Disable for at sætte controlleren i dvale og forhindre utilsigtet udløsning af sprøjtepipsten.



FORSIGTIG: Deflektorhætten (1) og deflektoren (2) skal fjernes, før dysemøtrikken fjernes fra sprøjtepipsten. Hvis de ikke fjernes først, kan elektrodestøtten (8) blive beskadiget og skal muligvis udskiftes.

Rengøring af flade og hjørnesprøjtedyser



ADVARSEL: Slip sprøjtepistolens aftrækker, sæt controlleren i dvale, og jord elektroden, før du udfører denne procedure. Manglende overholdelse af denne advarsel kan resultere i et alvorligt elektrisk stød.



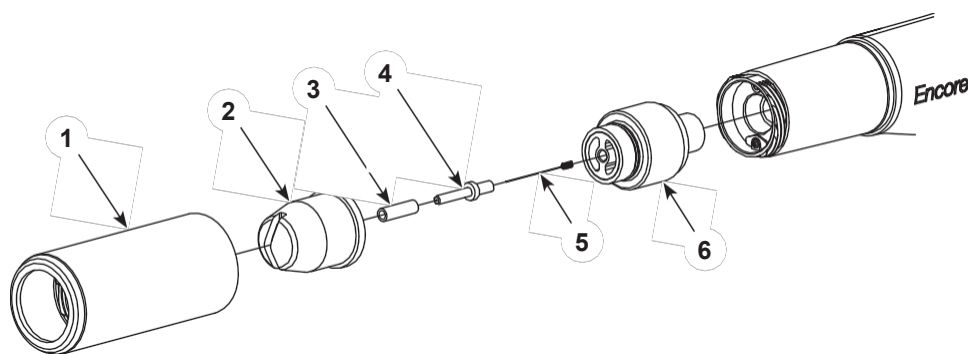
ADVARSEL: Sluk for sprøjtepistolens, og jord elektroden, før du udfører denne procedure. Manglende overholdelse af denne advarsel kan resultere i et alvorligt elektrisk stød.



FORSIGTIG: Rens sprøjtepistolens, og tryk på knappen Enable/Disable for at sætte controlleren i dvale og forhindre utilsigtet udløsning af sprøjtepistolens.

1. Se figur 9. Skru dysemøtrikken (1) af mod uret.
2. Træk dysemøtrikken (1) og dysen (2) af sprøjtepistolens. Fjern dysen fra møtrikken, og rengør begge dele med trykluft ved lavt tryk og rene klude. Udskift den, hvis den er slidt eller beskadiget.
3. Fjern elektrodestøtteenheden (3, 4, 5 og 6) fra sprøjtepistolens. Brug trykluft med lavt tryk til at rengøre samlingen. Efterse samlingen, og udskift den, hvis den er slidt eller beskadiget. Se *Udskiftning af elektrodestøtteenhed* i afsnittet Reparaationsafsnittet i denne manual.
4. Efterse slidbøsningen (3) og elektrodeholderen (4). Hvis en af dem er slidt eller beskadiget, udskift dem med elektrodeholdersættet til flad spray.
 - a. Skru elektrodeholderen og bøsningen af elektrodestøtteenheden (6).
 - b. Monter den nye bøsning (3) over den nye elektrodeholder (4).
 - c. Sæt elektroden (5) i den nye holder, og skru derefter holderen fast i elektrodestøtteenheden (6).
5. Sæt elektrodestøtteenheden tilbage i sprøjtepistolens.
6. Monter dysen (2) på elektrodestøtten (4), og skru derefter dysemøtrikken (1) på sprøjtepistolens krop med uret, indtil den er fingertæt.

BEMÆRK: Tryk på knappen Enable/Disable for at vække controlleren og genoptage driften.



Figur 9 Rengøring af en flad/hjørnesprøjtedyse

- | | | |
|---------------------|------------------------------------|--|
| 1. Dyse-møtrik | 3. Slidbøsningen | 5. Elektrode |
| 2. Flad sprøjtedyse | 4. Elektrodeholder (se bemærkning) | 6. Støtteanordning til elektrode (XD Vist) |

BEMÆRK: Elektrodeholderen, der bruges med en flad/hjørnesprøjtedyse, kan ikke udskiftes med en konisk sprøjtedyse.

Vedligeholdels

e



ADVARSEL: Sluk for den elektrostatiske spænding, og jord pistolens elektrode, før du udfører følgende opgaver. Manglende overholdelse af denne advarsel kan resultere i et alvorligt stød.

Daglig vedligeholdelse

BEMÆRK: Afhængigt af din anvendelse er det ikke sikkert, at du behøver at udføre denne procedure hver dag. Hvis du regelmæssigt udfører farveskift med et pulvertilførselscenter, bliver sprøjtepistolen rensed internt, hver gang der udføres et farveskift. Hvis det er tilfældet, skal du udføre denne procedure hver 2.-3. dag.

1. Rens sprøjtepistolerne, og sluk dem derefter.
2. Frakobl pulverslangen fra pulverpumpen. Blæs eventuelt resterende pulver ud af pulverslangen og sprøjtepistolen med en OSHA-godkendt lavtryksluftpistol. Blæs aldrig luft gennem pulverslangen fra sprøjtepistolen ind i pulverpumpen.
3. Se figur 7. Fjern dysen fra pistolen:

Konisk dyse: Skru deflektorhætten (1) af, og fjern derefter deflektoren (2). Skru dysemøtrikken (4) af, og fjern den sammen med dysen og mønsterbøsningen (3) fra pistolen.

Flad- eller hjørnesprøjtedyse: Skru dysemøtrikken (4) af, og fjern den sammen med dysen (8) fra pistolen.

4. Træk elektrodestøtten (7) ud af pistolen.
5. Frakobl pulverslangen fra pistolen.
6. Pust pistolen ud fra pulverslangens tilslutning mod forenden.
7. Hvis du bruger en konisk dyse, skal du trække mønsterbøsningen (3) af dysemøtrikken og dysen. Rengør alle fjernede dele med en lavtryksblæsepistol. Tør delene af med en ren, tør klud.
8. Undersøg de keramiske dyser, mønsterbøsningen og elektrodestøtten og -holderen for slitage. Udskift slidte eller beskadigede dele.
9. Kontrollér slangeadapteren og pulverrøret inde i pistolen for slitage, og udskift dem, hvis de er slidte eller beskadigede.
10. Saml pistolen igen, og tag den i brug igen.

Ugentlig vedligeholdelse

Kontrollér modstanden i strømforsyningen og elektrodestøtteenheden med et megohmmeter som beskrevet i fejlfindingsprocedurerne.

Udskift strømforsyningen, elektrodestøttemodstanden eller begge dele, hvis modstandsmålingerne ikke falder inden for de angivne områder. Se *Kontinuitets- og modstandskontrol* i afsnittet Fejlfinding for at få flere oplysninger.

Fejlfinding



ADVARSEL: Lad kun kvalificeret personale udføre følgende opgaver. Følg sikkerhedsinstruktionerne sikkerhedsanvisningerne i dette dokument og al anden relateret dokumentation.

Disse fejlfindingsprocedurer dækker kun de mest almindelige problemer. Se Encore iControl Hardware Manual for kontrolrelaterede problemer. Hvis du ikke kan løse et problem ved hjælp af oplysningerne i disse manualer, skal du kontakte din lokale Nordson-repræsentant for at få hjælp.

BEMÆRK: iFlow-moduler bruges i iControl-controlleren til at styre pumpens luftstrøm. Se til dine iControl-manualer for problemer relateret til iFlow-moduler.

Skema til generel fejlfinding

Problem	Mulig årsag	Korrigerende handling
1. Ujævnt mønster, ustabil eller utilstrækkeligt pulverflow	Blokering i sprøjtepistol, pulverslange eller pumpe	<ol style="list-style-type: none"> 1. Rens sprøjtepistolen. Fjern dysen og elektrodestøtten, og rengør dem. 2. Kobl pulverslangen fra sprøjtepistolen, og blæs pulverslangen ud med en luftpistol. 3. Kobl pulverslangen fra pumpen og sprøjtepistolen, og blæs slangen ud. Udskift slangen, hvis den er tilstoppet med pulver. 4. Skil pumpen ad og rengør den.
	Dyse, deflektor eller elektrodestøtte er slidt og påvirker mønsteret	Fjern, rengør og efterse dyse, deflektor og elektrodestøtte. Udskift slidte dele efter behov.
	Fugtigt pulver	Hvis overdreven slitage er et problem, skal du reducere flowet og forstøverluften.
	Lavt pumpeluftflow/tryk	Kontrollér pulverforsyningen, luftfiltrene og tørretumbleren. Udskift pulverforsyningen, hvis den er forurenset.
	Forkert fluidisering af pulver i tilførselstragten	Juster pumpens luftgennemstrømning/tryk.
	iFlow-modulet er ude af kalibrering	Øg fluidiseringslufttrykket. Hvis problemet fortsætter, skal du fjerne pulveret fra beholderen. Rengør eller udskift fluidiseringspladen, hvis den er forurenset.
		Udfør Re-Zero-proceduren i iControl-hardwarevejledningen.
<i>Fortsættelse...</i>		

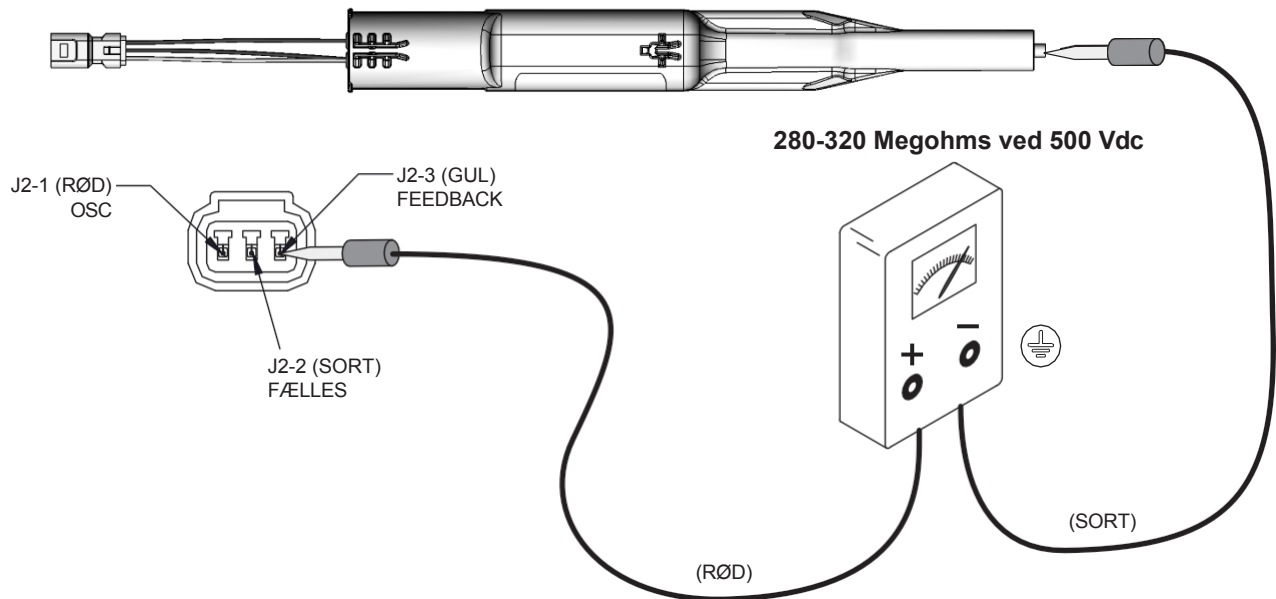
Problem	Mulig årsag	Korrigerende handling
2. Hulrum i pulvermønsteret	Slidt dyse eller deflektor	Fjern og efterse dysen eller deflektoren. Udskift slidte dele.
	Tilstoppet elektrodestøtte eller pulverrør	Fjern elektrodestøtten, og rengør den. Fjern pulverrøret, hvis det er nødvendigt, og rengør det.
	Elektrodens luft-vaskeflow for høj	Luftvaskeflowet styres af en fast blænde. Se din manual til din controller for mere information om fejlfinding.
3. Tab af indpakning, dårlig overførelseeffektivitet	Lav elektrostatisk spænding	Øg den elektrostatiske spænding.
	Dårlig elektrodeforbindelse	Fjern dysen og elektrodestøtten. Rengør elektroden, og kontroller, om der er kulstofspor eller skader. Kontrollér elektrodestøttens modstand som vist i dette afsnit. Hvis elektrodestøtten er god, skal du fjerne pistolens strømforsyning og kontrollere dens modstand som vist i dette afsnit.
	Dårligt jordede dele	Kontrollér transportkæden, rullerne og emneophængene for ophobning af pulver. Modstanden mellem delene og jorden skal være 1 megohm eller mindre. For at opnå de bedste resultater anbefales 500 ohm eller mindre.
4. Ingen kV-udgang fra sprøjtepistolen (displayet viser 0 kV, når pistolen udløses), men pulveret sprøjtes ud	Beskadiget pistolkabel	Udfør <i>kontinuitetskontrollen af pistolkablet</i> i dette afsnit. Hvis der findes en åben eller kort forbindelse, skal kablet udskiftes.
	Strømforsyningen til sprøjtepistolen er kortsluttet	Udfør <i>modstandstesten for strømforsyningen</i> i dette afsnit.
5. Ingen kV-udgang fra sprøjtepistolen (grænsefladen viser kV-udgang), men der sprøjtes pulver.	Sprøjtepistolens strømforsyning er åben	Udfør <i>modstandstesten af strømforsyningen</i> i dette afsnit.
	Beskadiget pistolkabel	Udfør <i>kontinuitetstesten for pistolkablet</i> i dette afsnit. Hvis der findes en åben eller kort forbindelse, skal kablet udskiftes.
6. Ophobning af pulver på elektrodespidsen	Utilstrækkelig luftstrøm til elektrodevask	Luftskylleflowet styres af en fast åbning. Kontrollér luftvaskeslangen, og kontrollér, om der er flow ved udgangsfittingen, når pistolen tændes. Se manualen for flere oplysninger om fejlfinding.
<i>Fortsættelse...</i>		

Problem	Mulig årsag	Korrigerende handling
7. Lavt pulverflow eller pulverstigning	Lavt lufttilførselstryk	iControl-konsollens lufttilførselstryk skal være større end 5,86 bar (85 psi). Encore LT Automatic Controllers kræver 4,0-7,6 bar (58-110 psi).
	iFlow-modulets lufttryksregulator er indstillet for lavt	Juster iControl-regulatoren til 5,86 bar (85 psi). Der henvises til iFlow Air Flow Verification Kit-instruktionsarket.
	Tilførselsluftfilteret er tilstoppet eller filterskålen er fuld - vandforurening af flowregulatoren	Fjern skålen, og dræn vand/snavs. Udskift filterelementet, hvis nødvendigt. Rengør systemet, udskift komponenter om nødvendigt.
	iFlow-modulets flowventil eller Encore LT-flowventilen er tilstoppet	Se manualen til din controller.
	Luftslange knækket eller tilstoppet	Tjek flow- og forstøverluftslanger for knæk.
	Pumpehals slidt	Udskift pumpehalsen.
	Pumpen er ikke samlet korrekt	Kontrollér og saml pumpen igen.
	Opsamlingsrøret er blokeret	Se efter, om der er snavs eller en pose (VBF-enheder), der blokerer opsamlingsrøret.
	Fluidiseringsluft for høj	Hvis fluidiseringsluften er indstillet for højt, vil forholdet mellem pulver og luft være for lavt.
	Fluidiseringsluft for lav	Hvis fluidiseringsluften er indstillet for lavt, vil pumpen ikke fungere optimalt.
	Pulverslange tilstoppet	Blæs pulverslangen ud med trykluft.
	Pulverslangen er knækket	Kontrollér, om pulverslangen er knækket.
	Pulverslangen er for lang	Afkort slangen.
	Pistolens krudtbane er tilstoppet	Kontrollér slangetilslutning, pulverslange og elektrodestøtte for slagfusion eller snavs. Rengør efter behov med trykluft.
Flow- og forstøverluftslanger vender forkert	Kontrollér flow- og forstøverluftslangernes placering, og ret dem, hvis de er forkert.	
8. Ingen KV, når pistolen er tændt, pulverflow OK	KV indstillet til nul	Skift KV til en positiv værdi.
	Se efter meddelelser på alarmskærmen.	Se manualen til din controller for fejlfindingsprocedurer.
9. Intet pulverflow, når pistolen udløses ON, kv OK	Total luft indstillet til nul	Ændr det samlede flow til en positiv værdi.
	Indgangsluft slået fra	Kontrollér lufttilførslen til iControl-konsollen.
10. Gun flow % øges ikke, altid 0	Den samlede luftmængde er sat til nul	Hvis den samlede luftmængde er sat til nul, kan flowprocenten ikke justeres. Ændr det samlede flow til en positiv værdi.

Test af strømforsyningens modstand

Brug et megohmmeter til at kontrollere modstanden i strømforsyningen fra J2-3-feedbackterminalen på stikket til kontaktstiften inde i fronten. Modstanden skal være mellem 280-320 megohm. Hvis aflæsningen er uendelig, skal du bytte om på måleproberne. Hvis modstanden falder uden for dette område, skal du udskifte strømforsyningen.

BEMÆRK: Der er flere variabler, der kan påvirke Meg-Ohm-aflæsningerne på din måler (temperatur og målespænding). Hvis Meg-Ohm-målerens udgangsspænding afviger fra 500 VDC-indstillingen, vil det have en direkte indvirkning på målenøjagtigheden. Målingerne skal også foretages ved stuetemperatur 22 °C eller 72 °F. Giv multiplikatoren tid til at køle ned til stuetemperatur for at få gentagelige resultater.

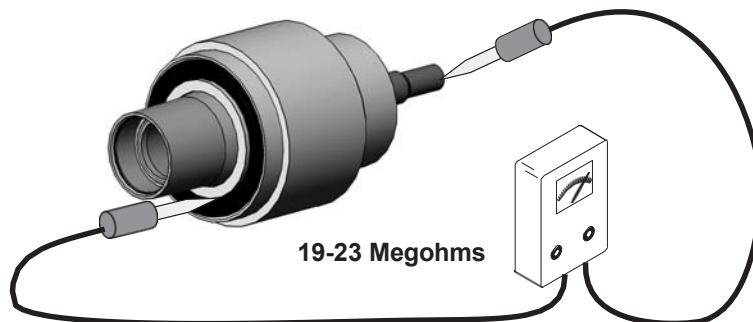


Figur 10 Test af strømforsyningens modstand

Test af elektrodestøttens modstand

Brug et megohmmeter til at måle modstanden i elektrodestøtteenheden fra kontaktringen på bagsiden til elektroden på forsiden. Modstanden skal være 19-23 megohm. Hvis modstanden er uden for dette område, skal du reparere eller udskifte elektrodestøtteenheden.

Se *Reparation af elektrodestøtte* i afsnittet *Reparation* for at reparere elektrodestøtteenheden.



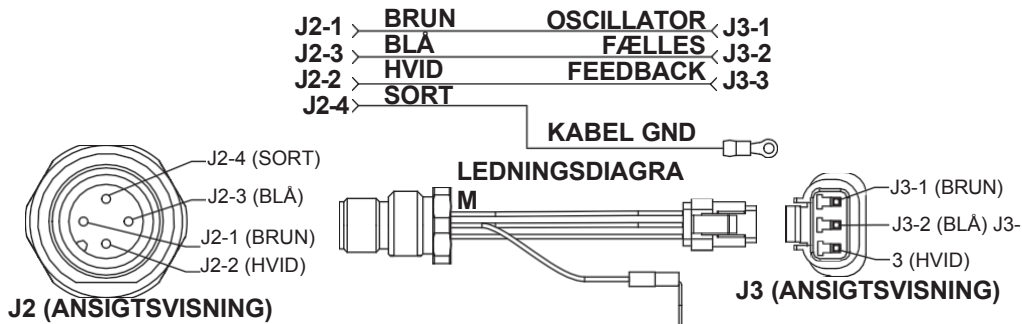
Figur 11 Test af elektrodestøttens modstand

Test af kabelkontinuitet

Brug et standard ohmmeter til at kontrollere, om der er kontinuitet i pistolens kabler og ledningsnet.

Pistolens stikdåse Ledningsnet

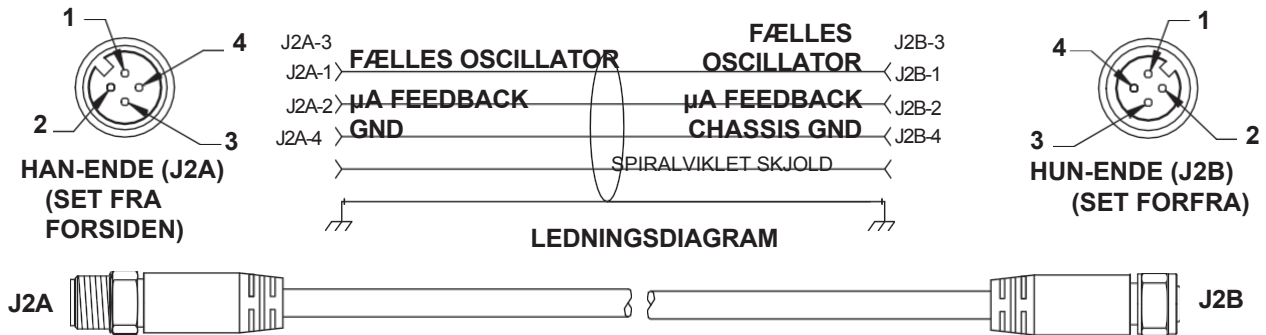
Dette ledningsnet forbinder strømforsyningen (spændingsmultiplikator) med pistolkablet.



Figur 12 Ledningsnet til pistolbeholder

Forlængerkabel til pistol

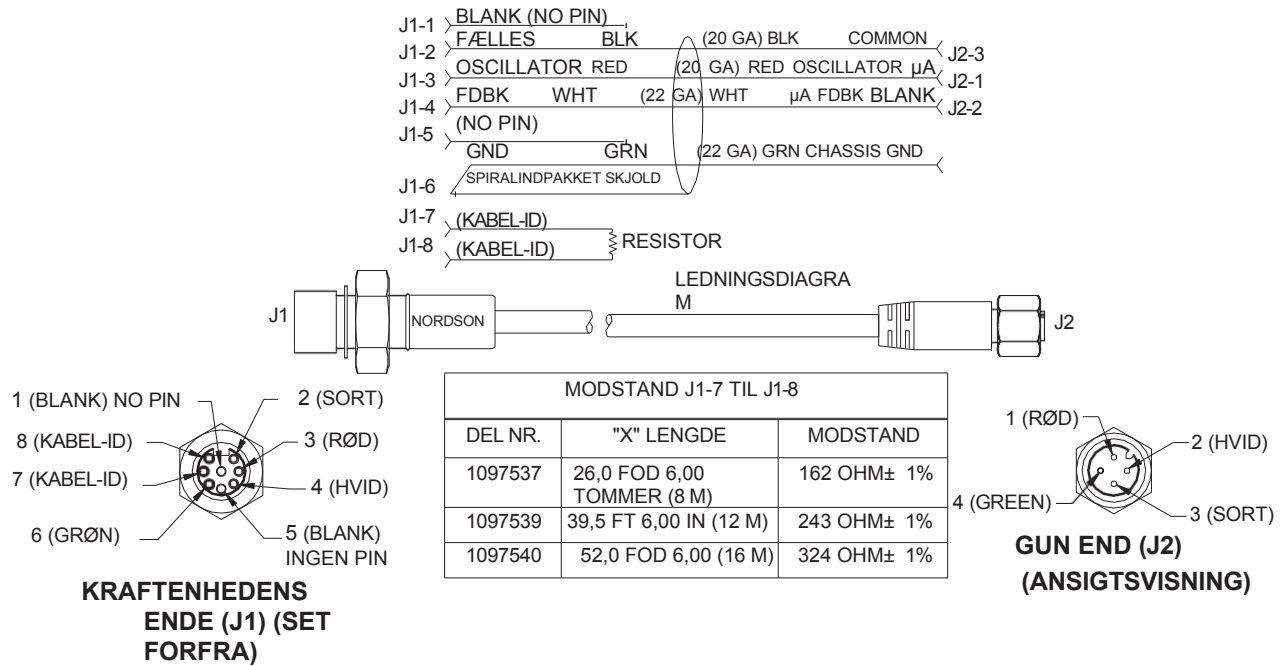
Dette 4 meter lange kabel er valgfrit.



Figur 13 Forlængerkabel til pistol

Standard pistolkabler

Disse kabler fås i længder på 8, 12 og 16 meter (26, 39, 52 fod).



Figur 14 Pistolkabel

Reparation



ADVARSEL: Lad kun kvalificeret personale udføre følgende opgaver. Følg sikkerhedsanvisningerne og sikkerhedsanvisningerne i dette dokument og al anden relateret dokumentation.

Forberedelse

1. Sluk for den elektrostatiske spænding og pulverpumpens luft ved styreenheden. Rens pistolen for at blæse eventuelt resterende pulver ud af pulverslangen og pistolen.
2. Blæs det udvendige af pistolen af, og frakobl derefter pulverslangen, pistolkablet og luftvaskeslangen fra pistolen.
og luftvaskeslangen fra pistolen.
3. Fjern pistolen fra monteringsstangen, og flyt den til en ren arbejdsbænk.

Udskiftning af pulverslangen

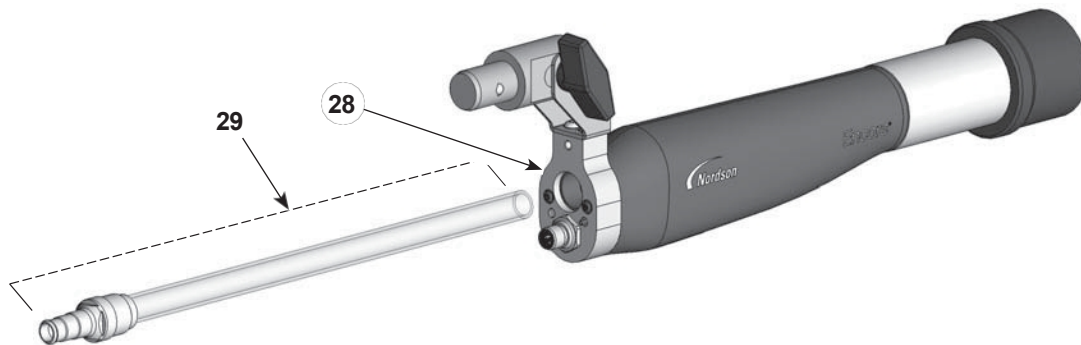


ADVARSEL: Bær beskyttelseshandsker og sikkerhedsbriller under denne procedure. Pulverrøret er af glas og kan splintres, hvis det ikke håndteres forsigtigt.

1. Skru slangeadapteren med pulverslangen (29) af endehætten (28), og træk den ud af sprøjtepistolen. Pulverslangen bør komme ud sammen med slangeadapteren.

BEMÆRK: Hvis pulverslangen løsner sig fra slangeadapteren, skal du forsigtigt fjerne slangen fra slangen forsigtigt fra endekappen iført beskyttelseshandsker.

2. Sæt pulverslangen ind i endedækslet og gennem pistolens krop, og træk derefter adapteren i endedækslet, og spænd den godt fast med fingrene.



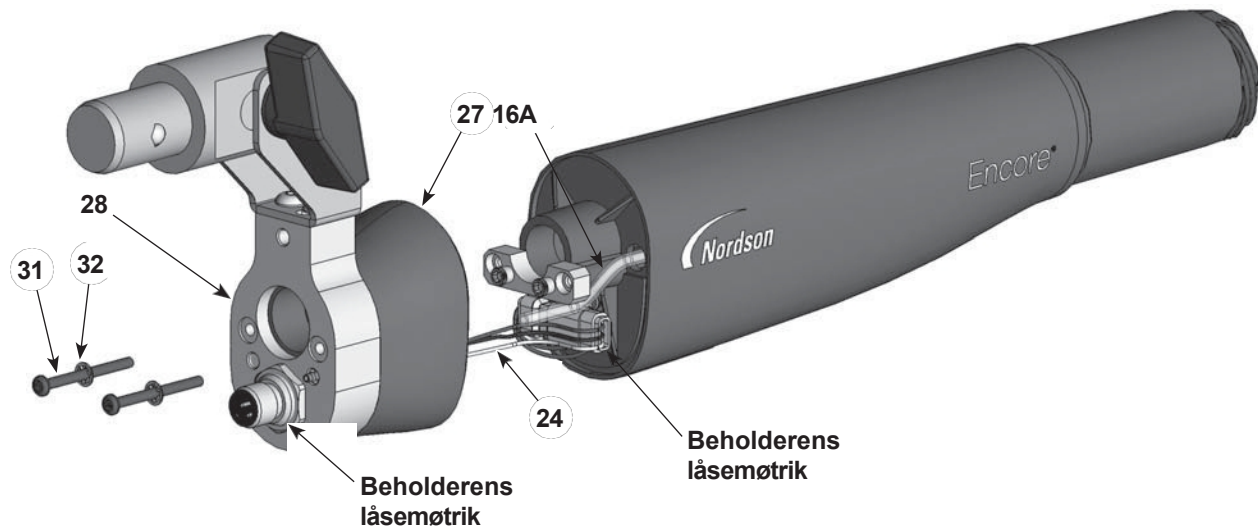
Figur 15 Udskiftning af pulverslange

29. Slangeadapter med pulverrør

28. Endehætte

Udskiftning af strømforsyningen

1. Fjern dysen og elektrodestøtteenheden som beskrevet på side 12. Hvis du bruger en konisk dyse, skal du altid fjerne deflektorhætten og deflektoren først.
2. Fjern slangeadapteren og pulverrøret som beskrevet på side 25.
3. Se figur 16. Skru de to Philips-skruer (31) og de indvendigt fortandede låseskiver (32) ud af endedækslet (28), og fjern dem.
4. Adskil forsigtigt endedækslet/den bageste kropsenhed (27, 28) fra den forreste kropsenhed.



Figur 16 Pistol Afmontering - udskiftning af krudtrør

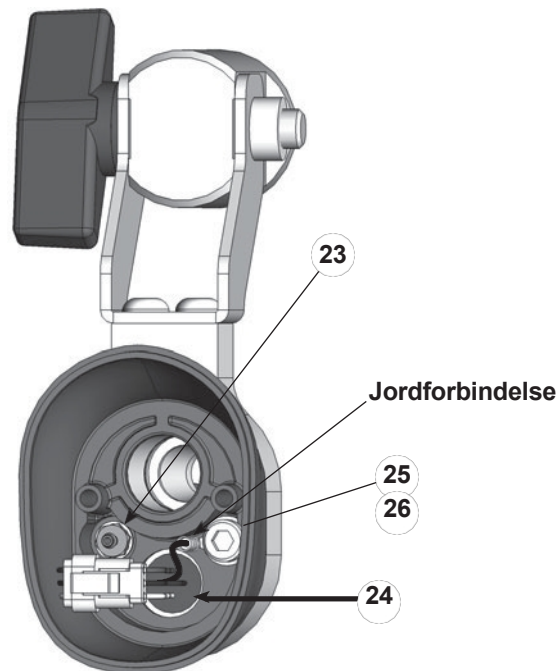
16A. Montering af filter
24. Beholderens ledningsnet

27. Bageste del af kroppen
28. Endedæksel

31. Skruer
32. Låseskiver

5. Sæt en lille skruetrækker med fladt blad ind i åbningen på ledningsnettet og adskille beholderens ledningsnet (24) fra strømforsyningens ledningsnet.
6. Se figur 17. Frakobl den klare luftvaskeslange fra modhagerøret (23) indeni den bageste del af kroppen.
- 7. Hvis du udskifter kabelstikket, pigtrådsfittingen eller den bageste del af pistolen:**
 - a. Se figur 17. Brug en 4 mm sekskantnøgle til at fjerne sekskantskruen (25) og skiven (26), så jordforbindelsen kobles fra.
 - b. Brug en 1/4-in. dyb sokkel til at skru modhagerøret af. Fjern den og låseskiven låseskiven fra endedækslet.
 - c. Se figur 16. Skru låsemøtrikken af stikkontakten, og fjern derefter stikkontakten og ledningsnettet fra endedækslet.
 - d. Hvis du udskifter det bageste pistolhus, skal du adskille det bageste pistolhus fra endedækslet. Monter endedækslet på et nyt bageste pistolhus.
 - e. Kassér den møtrik, der følger med den nye fitting med modhager, og monter den med låseskiven monteret på fittingen gennem det bageste pistolhus, og skru den ind i endedækslet. Spænd fittingen godt fast.

- f. Monter en ny beholder i endedækslet/det bageste pistolhus, og fastgør den med låsemøtrikken.
- g. Se figur 17. Forbind jordterminalen til endedækslet med sekskantskruen og skiven (25, 26).



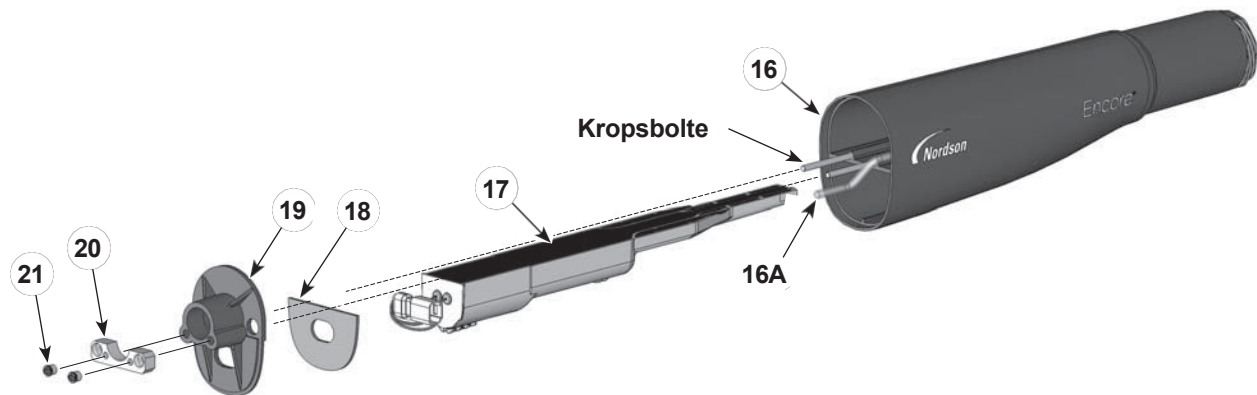
Figur 17 Pistol Afmontering - udskiftning af kabelbeholder og modhager

- | | |
|--------------------------|---------------|
| 23. Fitting med modhager | 25. Skrue |
| 24. Kabeludtag | 26. Låseskive |

8. Fjern forsigtigt de to små 3 mm unbrako-møtrikker (21), der holder skruaplade (20) op mod skottet (19). Der bruges gevindlim på skruengevindene.
9. Fjern skruaplade og derefter skottet fra pistolhuset (16).
10. Skub strømforsyningen (17) ud af pistolhuset. Læg mærke til, hvordan rillerne på strømforsyningen og pistolhuset fungerer som lokaliseringsguider.
11. Hvis du installerer en ny luftvaskeslange og et nyt filter (filtersamling, 16A), skal du lirke filteret ud af forsiden af pistolhuset og trække slangen gennem forsiden. Monter en ny filterenhed i pistolhuset.
12. Monter en ny strømforsyning i pistolhuset, og sørg for, at styrene passer ordentligt sammen, og tryk på bagsiden af strømforsyningen for at sikre, at den sidder mod kontakten på forsiden.
13. Kontrollér skottets pakning (18). Hvis den er beskadiget, skal du fjerne den og udskifte den med en ny.

Udskiftning af strømforsyningen (forts.)

14. Monter skottet i pistolhuset, og før strømforsyningsnettet og luftvaskeslangen gennem de relevante huller.
15. Monter skruaplade over boltene, påfør en dråbe Loctite 222 gevindlim på hver bolt, monter derefter møtrikkerne på boltene, og spænd dem til 0,45 N-m (64 inch- ounces).
16. Se figur 17. Tilslut luftvaskeslangen til modhagerøret, og strømforsyningen til strømforsyningsnettet til kabelstikket.
17. Se figur 16. Monter endedækslet og den bageste pistolhusenhed på pistolhuset, og sørg for ikke at klemme ledningsnettet.
18. Monter de to stjerneskruer og låseskiver (31, 32) i endedækslet, og spænd skrueerne med et moment på 0,55 N-m (79 inch-ounces).
19. Se figur 15. Sæt pulverslangen (22) ind i adapteren (30) med en drejende bevægelse for at føre slangen forbi den indvendige O-ring, indtil den sidder helt fast.
20. Før krudtrøret ind i endedækslet og gennem pistolhusene, og skru derefter adapteren ind i endedækslet, og spænd den godt fast.



Figur 18 Demontering af pistol - udskiftning af strømforsyning

- | | | |
|--------------------|-------------|----------------|
| 16. Krop | 18. Pakning | 20. Skruaplade |
| 16A. Filtersamling | 19. Skot | 21. Møtrikker |
| 17. Strømforsyning | | |

Udskiftning af elektrodestøttehylster- XD-version

BEMÆRK: XD-elektrodestøtteenheden leveres med nye pistoler.

Detaljer om elektrodestøtte: (Se figur 19)

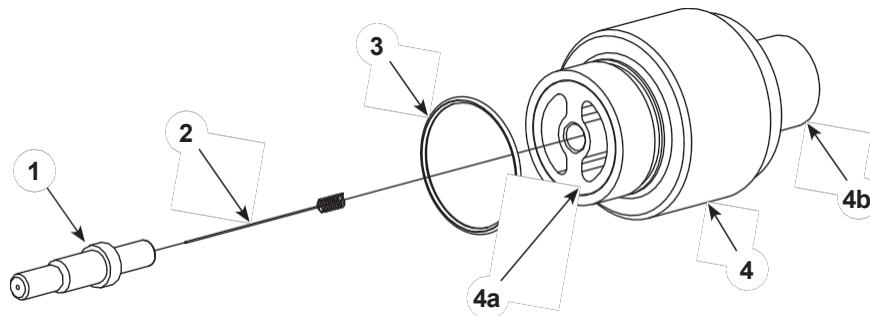
- Elektrodestøtten består af elementerne (3 og 4).
- Elektrodestøtten (4) indeholder en modstand. Hvis modstanden svigter, skal hele enheden udskiftes.
- Elektrodeholderen (1) og elektroden (2) sælges separat. Koniske og flade/hjørnesprøjtedyser bruger forskellige elektrodeholdere.

1. Skru den elektriske holder (1) af, og fjern elektroden (2).

2. Efterse følgende dele af elektrodestøtteenheden visuelt, og udskift dem, hvis de er beskadigede:

- Den keramiske spider (4a).
- PU-forseglingen (4b).

3. Sæt elektroden i elektrodeholderen, og skru derefter elektrodeholderen fast i den keramiske spider.



Figur 19 XD Udskiftning af elektrodestøtteenhed

1. Elektrodeholder

2. Elektrode

3. O-ring

4. Støtteanordning til elektrode

4a. Keramisk edderkop

4b. PU-tætning

Udskiftning af elektrodestøttehylster- SD-version

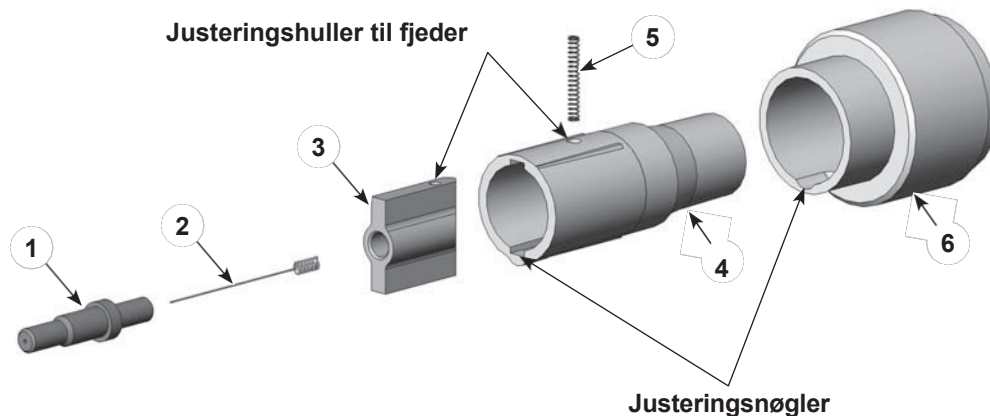
BEMÆRK: SD-elektrodens støtteenhed er tilgængelig som ekstraudstyr

Detaljer om SD-elektrodesupport: (Se figur 20)

- SD-elektrodeholderen består af elementerne (3, 4, 5 og 6).
- Bøsningen (4) og fjederen (5) sælges som et sæt.
- Støtteenheden (6) indeholder en modstand. Hvis modstanden svigter, skal hele enheden udskiftes.
- Elektroden (2) og elektrodeholderen (1) sælges separat. Koniske og flade/hjørnesprøjtedyser bruger forskellige elektrodeholdere.

Sørg for at have et udskiftningssæt ved hånden, før du fjerner muffen fra holderen. Fjederen bliver beskadiget, når muffen trækkes ud af holderen. Fjederen leder den elektrostatiske spænding til elektroden.

1. Skru elektrodeholderen (1) af, og fjern elektroden (2).
2. Træk muffen (4) ud af holderen (6).
3. Træk fjederen (5) ud af bøsningen (4) og den keramiske edderkop (3).
4. Træk edderkoppen ud af bøsningen. Efterse edderkoppen og bøsningen for slitage og skader. Kassér slidte eller beskadigede dele.
5. Monter edderkoppen i kilesporene i bøsningen, og juster hullerne i begge.
6. Monter fjederen i hullerne i bøsningen og edderkoppen.
7. Tryk forsigtigt fjederen (5) sammen, juster nøglen i bøsningen og nøglen i holderen, og sæt bøsningen ind i holderen, indtil fjederen klikker ind i hullet i holderen.
8. Sæt elektroden i elektrodeholderen, og skru derefter elektrodeholderen fast i den keramiske spider.



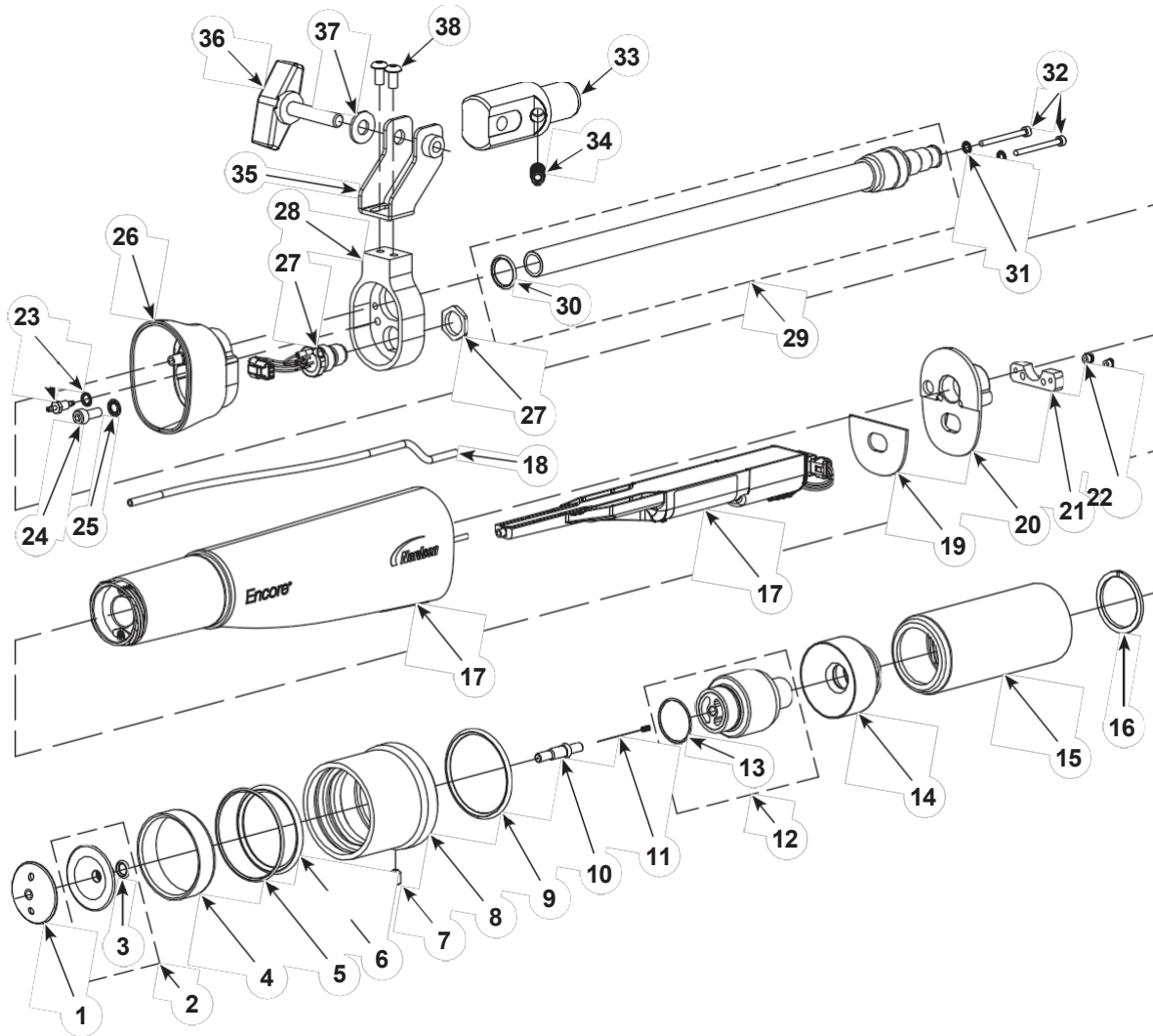
Figur 20 Elektrode Udskiftning af støttehylster

- | | | |
|--------------------|----------------------|-------------------------------|
| 1. Elektrodeholder | 3. Keramisk edderkop | 5. Kompressionsfjeder |
| 2. Elektrode | 4. Hylster | 6. Samling af elektrodestøtte |

Rese rved ele

For at bestille dele skal du ringe til Nordson Industrial Coating Systems Customer Support Center på (800) 433-9319 eller kontakte din lokale Nordson-repræsentant. Dele kan også bestilles på internettet på <http://www.enordson.com>.

Sprøjtepipistol



Figur 21 Sprøjtepipistol

Se figur 21.

Artike l	Del	Beskrivelse	Antal	Bemærk
-	1601417	SPRØJTEPISTOL, automatisk, stangmontering, Encore PE	1	
1	1601811	• RETAINER, deflektor, 38 mm, Encore PE	1	A
2	245523	• DEFLECTOR, 38 tommer i diameter, keramik	1	A
3	945016	-- O-ring, silikone, 0,251 x 0,400 x 0,074 in.	1	A
4	246578	• INSERT, Pyrex	1	A
5	940331	• O-ring, silikone, 2,00 x 2,175 x 0,063 in.	1	A
6	942240	• O-ring, varm maling, 1,75 x 2,00 x 0,125 in.	1	A
7	982455	• SKRUER, sæt, M6 x 1,0 x 8, nylon, sort	1	A
8	1601433	• SKIVE, mønsterskærer, Encore PE	1	A

Artike l	Del	Beskrivelse	Mængde	Bemærk
9	1602039	• O-ring, Buna N, 46 x 3, 70 Duro	1	A
10	1601814	• Holder, elektrode, konisk, Encore PE	1	A
11	1602041	• ELEKTRODE, fjederkontakt, Encore PE	1	A
12	1612354	• SUPPORT ASSEMBLY, elektrode, Encore PE	1	B, C
13	1612461	• - O-ring, buna N, 24,0 x 1,0 mm	1	
14	1601430	• Dyse, konisk, keramik, Encore PE	1	A
15	1601431	• Møtrik, dyse, Encore PE	1	A
16	1601422	• RING, holder, dyse, Encore PE	1	A
17	1608279	• SÆT, negativ strømforstyrning/autokrop, Encore	1	D
18	1088558	• • FILTERMONTERING, håndvåben	1	
19	1088502	• MASKET, multiplikator dæksel, håndpistol, Encore	1	
20	1097520	• BULKHEAD, krop, front, auto, Encore	1	
21	1101381	• PLADE, skrue	1	
22	1097522	• Møtrik, unbrako, 4-40, rustfrit stål	2	
23	1081616	• Fitting, skot, barb, dobbelt, 10-32 x 4 mm	1	
24	815666	• SKRUE, sokkel, M5 x 0,8 x 12, zink	1	
25	983127	• SKIVE, lås, indvendig, M5, zink	1	
26	1097518	• Karosseri, pistol bag, auto, Encore	1	
27	1097514	• RECEPTACLE, pistolens sele	1	
28	1601420	• CAP, ende, stangpistol, Encore PE	1	
29	1608283	• SÆT, adaptersamling med rør	1	
30	940160	• - O-ring, varm maling, 0,625 x 0,75 x 0,063 in.	1	
31	983520	• SKIVE, lås, indvendig, M3, stål, zink	2	
32	1605696	• Skrue, sokkelhoved, forsænket, M3 x 35 mm	2	
33	1097546	• ADAPTER, rør, montering, stang	1	
34	1621743	• SKRUE, sæt, kegle, m8 x 20, befæstelse	1	
35	1097542	• Beslag, montering, stang	1	
36	1102293	• KNOB, T-håndtag, 5/16-18 x 1,5	1	
37	1102294	• SKIVE, flad, 0,34 x 0,74 x 0,06, nylon	1	
38	982503	• Skrue, knap, sokkel, M5 x 10, zink	1	
NS	939247	• Klemme, slange, Snap-It	1	

BEMÆRK: A. Se Valgfrie dyser på side 36 for flade og hjørnesprøjtedyser. Koniske og flade/hjørnesprøjtedyser bruger forskellige elektrodeholdere, og der kræves også en ny dysemøtrik.

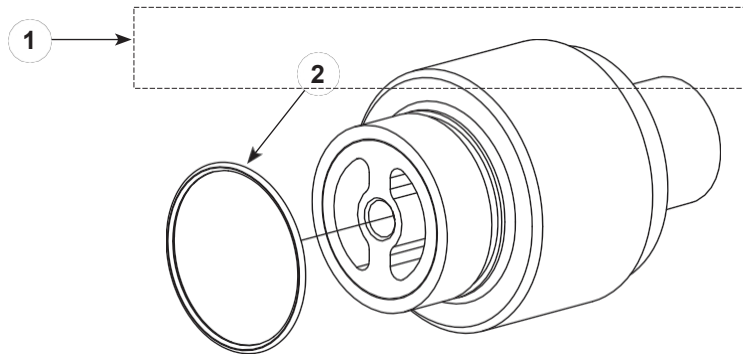
B. Se figur 22 og reservedelslisten for reparationsdele til XD-elektrodesamlingssettet.

C. Se figur 23 og reservedelslisten for reparationsdele til det valgfrie SD-elektrodesupportmonteringssett.

D. Anvendelsespecifik: Bestil varenummer 1609053, hvis der er brug for en positiv strømforstyrning. Den positive strømforstyrning sælges separat fra pistolhuset (1098453).

Samlinger til elektrodestøtte

XD-elektrodestøtteenhed

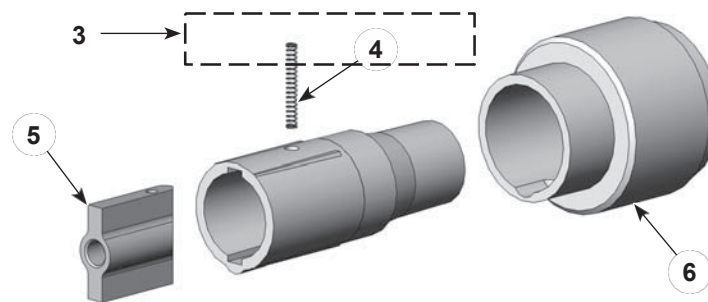


Figur 22 XD Elektrodestøttesamling

Del	Del	Beskrivelse	Antal	Bemærk
1	1612354	STØTTESAMLING, elektrode, Encore PE XD	1	A
2	1612461	• O-ring, Buna N, 24 mm x 1 mm	1	

BEMÆRK: A. XD Electrode Support Assembly leveres med nye sprøjtepistoler.

SD elektrodestøtteenhed- Option



Figur 23 SD Montering af elektrodestøtte

Del	Del	Beskrivelse	Antal	Bemærk
-	1601423	STØTTESAMLING, elektrode, Encore PE, SD	1	A
3	1602193	• SÆT, muffe, Encore PE	1	
4	1601429	• - Fjeder, kompression, 0,088 OD x 0,75 lang	1	
5	1602192	• SÆT, elektrodestøtte, Encore PE	1	
6	1601428	• SPIDER, keramik, Encore PE	1	

BEMÆRK: A. SD Electrode Support Assembly sælges som en valgfri reparationsdel.

Kabler

Disse kabler forbinder sprøjtepipistolen med pistolens styreenhed (Encore iControl Integrated Control Unit eller Encore LT Automatic Controller).

Del	Beskrivelse	Antal	Bemærk
1097537	KABEL, auto, Encore, 8 meter (26,25 ft)		
1097539	KABEL, auto, Encore, 12 meter (39,4 ft)		
1097540	KABEL, auto, Encore, 16 meter (52,5 ft)		
1601344	KABEL, forlænger, Encore auto, 4 meter (13,1 ft)	A	
BEMÆRK: A. Bruges mellem sprøjtepipistol og 8, 12 eller 16 meter kabel.			

Valgfri flad- og hjørnesprøjtedyse

Sprøjtepipistoler leveres med en konisk dyse. Hvis den koniske dyse udskiftes med en flad- eller hjørnesprøjtedyse (ekstraudstyr), skal der bestilles en ny dysemøtrik og et sæt med fladspøjteelektrodeholder sammen med en dyse.

1601744
6 mm Flad sprøjtedyse



1601745
4 mm flad sprøjtedyse



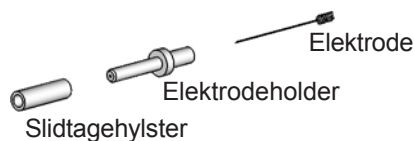
1601748
6 mm hjørnesprøjtedyse



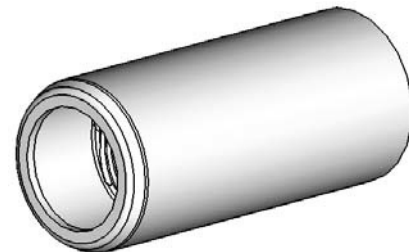
1601749
4 mm hjørnesprøjtedyse



1602194
Sæt med elektrodeholder til flad spray



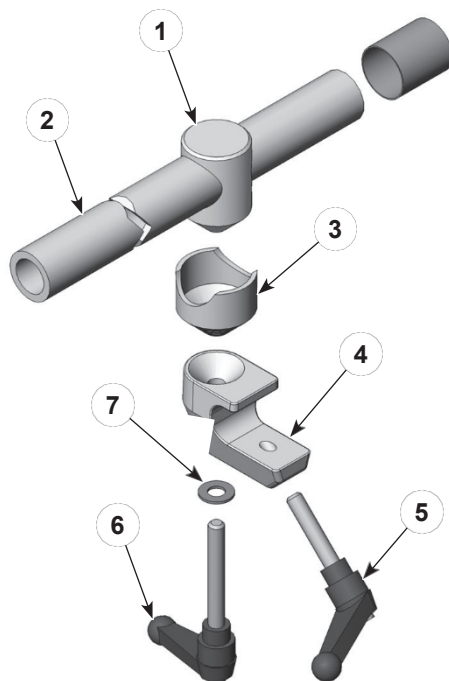
1601431
Møtrik til dyse



Figur 24 Valgfri flad- og hjørnesprøjtedyse

Standard leddelt pistolstang

Denne pistolstang bruges sammen med den røradapter, der følger med sprøjtepistolen. Den spændes fast på monteringsstænger med en diameter på 1 tomme.

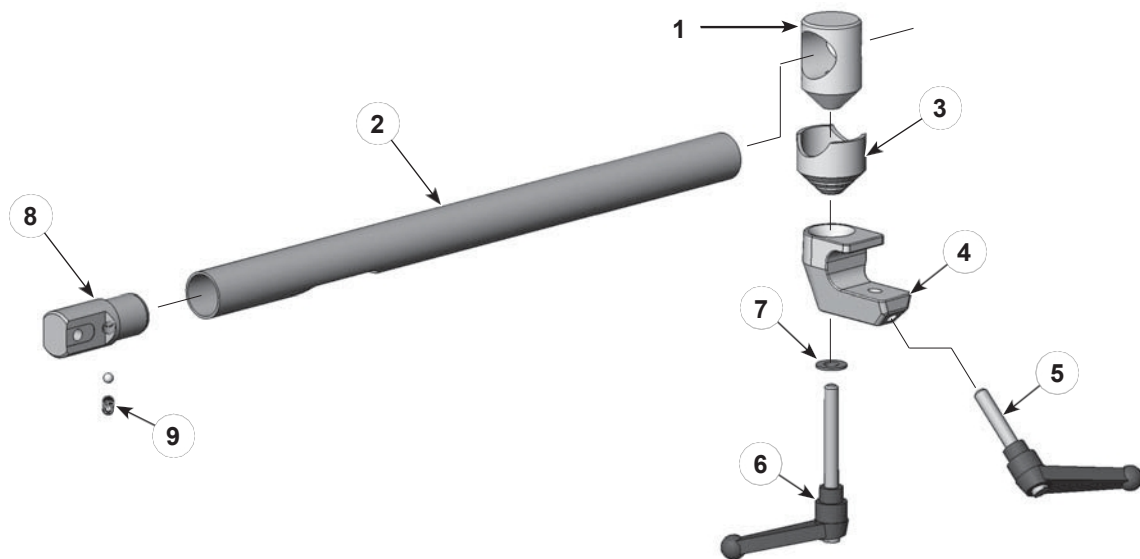


Figur 25 Standard leddelt pistolstang

Del	Del	Beskrivelse	Antal	Bemærk
-	341727	Pistolstang, aluminium, 1,25 tommer OD x 4 fod, samling	1	
1	327732	• KROP, låsning, 1,25 tommer i diameter	1	
2	327704	• STANG, justering, aluminium, 1,25 in. OD x 4 ft	1	
3	327733	• SLEEVE, låsning, 1,25 tommer i diameter	1	
4	248669	• KROP, juster monterung	1	
5	248957	• HÅNDTAG, justering, 3/8-16 x 1,77 in.	1	
6	249074	• HÅNDTAG, justering, 3/8-16 x 2,75 in.	1	
7	983061	• SKIVE, flad, 0,406 x 0,812 x 0,065 tommer, zink	1	

Leddelt pistolstang (ekstraudstyr)

Denne pistolstang gør det muligt at føre pulverslangen, luftslangen og pistolkablet gennem justeringsstangen til bagsiden af pistolen. Den omfatter en slangeadapter, der erstatter den standard slangeadapter, der leveres med sprøjtepistolen.

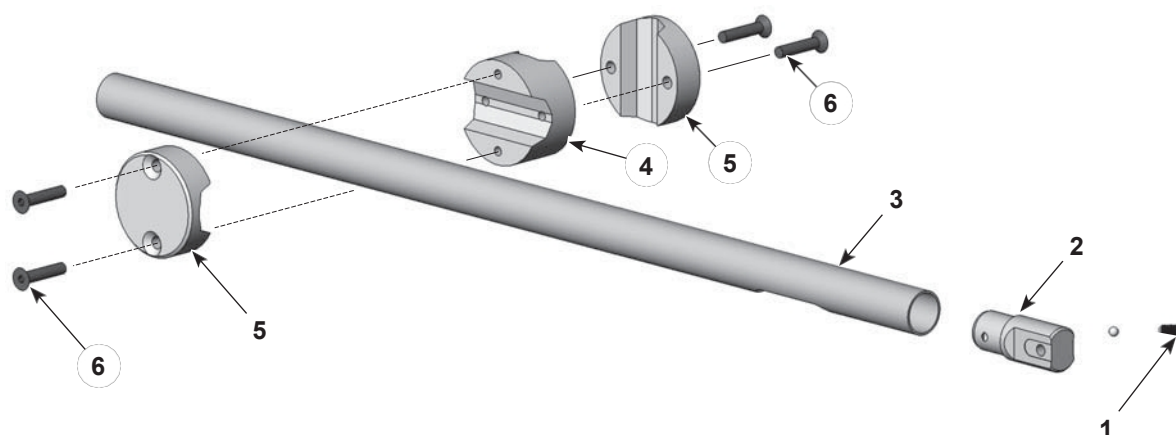


Figur 26 Valgfri leddelt pistolstang

Del	Del	Beskrivelse	Antal	Bemærk
-	1601743	K T, leddelt stangmontering, 4 fod, Encore	1	
1	327732	• KROP, låsning, 1,25 tommer i diameter	1	
2	1601444	• STANG, justering, rustfrit stål, 1,25 in. OD x 4 ft	1	
3	327733	• SLEEVE, låsning, 1,25 tommer i diameter	1	
4	248669	• KROP, juster montering	1	
5	248957	• HÅNDTAG, justering, 3/8-16 x 1,77 in.	1	
6	249074	• HÅNDTAG, justering, 3/8-16 x 2,75 in.	1	
7	983061	• SKIVE, flad, 0,406 x 0,812 x 0,065 tommer, zink	1	
8	1601432	• ADAPTER, rør, montering, stang, Encore PE	1	
9	1621743	• SKRUER, sæt, kegle, m8 x 20, befæstelse	1	

Valgfri fast pistolstang

Denne pistolstang gør det muligt at føre pulverslangen, luftslangen og pistolkablet gennem justeringsstangen til bagsiden af pistolen. Den omfatter en slangeadapter, der erstatter den standard slangeadapter, der leveres med sprøjtepistolen.

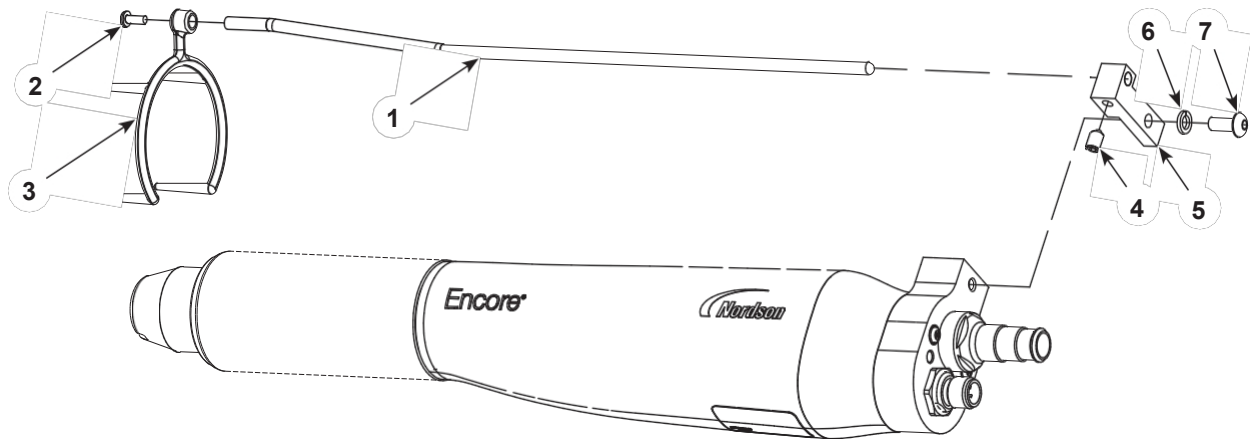


Figur 27 Valgfri fast pistolstang

Del	Del	Beskrivelse	Antal	Bemærk
-	1601742	SÆT, universal, stangmontering, 4 fod, Encore	1	
1	1621743	• SKRUER, sæt, kegle, m8 x 20, befæstelse	1	
2	1601432	• ADAPTER, rør, montering, stang, Encore PE	1	
3	1601444	• STANG, justering, rustfrit stål, 1,25 in. OD x 4 ft	1	
4	1103254	• Klemme, stang, overgang, universal	1	
5	1103253	• CAP, klemme, stang, universal	2	
6	1103423	• Skrue, flad, sokkel, M8 x 40, stål, sort oxid	4	

Valgfrit ionopsamlersæt

Se afsnittet *Installation* eller instruktionsarket, der følger med ionopsamlingssettet, for at få instruktioner om installation og justering.



Figur 28 Ionkolektorsæt

Del	Del	Beskrivelse	Antal	Bemærk
-	1602227	SÆT, opsamler, ion, Encore PE	1	
1	-----	• STANG, ionkolektor, offset	1	
2	982017	• SKRUER, pan, rec, M3 x 8, zink	1	
3	-----	• TIP, ionopsamler, multipunkt	1	
4	1097543	• SKRUER, sæt, nylonspids, M5 x 8, sort	1	
5	-----	• BLOK, ionopsamler, Encore PE	1	
6	983401	• SKIVE, lås, delt, M5, stål, zink	1	
7	982636	• Skrue, knap, sokkel, M5 x 12, zink	1	

EU-overensstemmelseserklæring

Denne erklæring er udstedt på producentens eget ansvar. **Produkt:**

Modeller: Encore PE - HD automatiske applikatorer til brug med Encore HD iControl 2-controllere. Eller i robotapplikationer kan Encore PE - HD bruges med et Encore HD/XT manuelt interface og det tilhørende strømforsyningskab.

Beskrivelse: Dette er et automatisk elektrostatisk pulversprøjtesystem, inklusive applikatorer, kontrolkabler og tilhørende styreenheder, der bruges til at sprøjte porcelænsemaljepulver. Emaljepulveret er ikke brændbart. Sprøjteområdet er klassificeret som ikke-farligt.

Gældende direktiver:

2006/42/EF - Maskindirektivet
2014/30/EU - EMC-direktivet 2014/35/EU
- Lavspændingsdirektivet

Standarder anvendt til overholdelse:

EN/ISO12100	EN61000-6-3
EN1953	EN61000-6-2
EN60204	EN55011
EN50177	

Principper:

Dette produkt er fremstillet i henhold til god teknisk praksis. Det specificerede produkt er i overensstemmelse med det direktiv og de standarder, der er beskrevet ovenfor.

Applikatorens energiniveau er mindre end 2 mJ, type A-P, i henhold til EN50177.

Kvalitetssystem DNV - ISO9001 certificeret



Date: 15OCT2024

Jeremy Krone
Supervisor Product Development Engineering
Industrial Coating Systems
Amherst, Ohio, USA

Nordsons autoriserede repræsentant i EU

Kontakt til os: Operations Manager
Industrial Coating Systems
Nordson Deutschland GmbH
Heinrich-Hertz-Straße 42-44
D-40699 Erkrath



UK OVERENSSTEMMELSESERKLÆRING

Denne erklæring er udstedt på producentens eget ansvar. **Produkt:**

Modeller: Encore PE - HD automatiske applikatorer til brug med Encore HD iControl 2-controllere. Eller i robotapplikationer kan Encore PE - HD bruges med et Encore HD/XT manuelt interface og det tilhørende strømforsyningskab.

Beskrivelse: Dette er et automatisk elektrostatisk pulversprøjtesystem, inklusive applikatorer, kontrolkabler og tilhørende styreenheder, der bruges til at sprøjte porcelænsemaljepulver. Emaljepulveret er ikke brændbart. Sprøjteområdet er klassificeret som ikke-farligt.

Gældende britiske regler Sikkerhed
for forsyningsmaskiner 2008
Sikkerhed for elektrisk udstyr 2016
Forordning om elektromagnetisk kompatibilitet 2016

Standarder brugt til overholdelse:

EN/ISO12100	EN61000-6-3	EN1953
EN61000-6-2		
EN60204	EN55011	EN50177

Principper:

Dette produkt er fremstillet i henhold til god teknisk praksis. Det specificerede produkt er i overensstemmelse med det direktiv og de standarder, der er beskrevet ovenfor.

Applikatorens energiniveau er mindre end 2 MJ, type A-P, i henhold til EN50177.

Kvalitetssystem DNV - ISO9001 certificeret



Dato: 15OCT2024

Jeremy Krone
Supervisor Product Development Engineering Industrial
Coating Systems
Amherst, Ohio, USA

Nordsons autoriserede repræsentant i Storbritannien

Kontakt til: Ingeniør for teknisk support
Nordson UK Ltd.; Unit 10 Longstone Road Heald Green;
Manchester, M22 5LB.
England

