

# Encore® Automatická stříkáč pístoľe na porcelánový smalt

Návod k obsluze výrobku pro zákazníky

Číslo dokumentu 1612502cs-06

Vydáno 25. 3.

Czech

**POZNÁMKA:** Původní dokument vytvořen v angličtině. Překlady byly vytvořeny pomocí softwaru založeného na umělé inteligenci, aby byl k dispozici ve více jazycích. Překlady s umělou inteligencí nemusí plně zachycovat všechny nuance původního textu. Kritické informace nebo dotazy naleznete v originální verzi nebo se obraťte na společnost Nordson Corporation.

Ohledně náhradních dílů a technické podpory volejte Centrum zákaznické podpory pro průmyslové nátěrové systémy na číslo (800) 433-9319 nebo se obraťte na místního zástupce společnosti Nordson.

Tento dokument může být změněn bez předchozího upozornění.  
Nejnovejší verzi naleznete [na adrese http://emanuals.nordson.com](http://emanuals.nordson.com).



# Obsah

<b>Bezpečnost</b> .....	<b>1</b>	<b>Řešení problémů</b> .....	<b>17</b>
Úvod .....	1	Obecná tabulka řešení problémů .....	17
Kvalifikovaný personál.....	1	Test odporu zdroje napájení.....	20
Zamýšlené použití.....	1	Zkouška odporu podpěrných elektrod .....	20
Předpisy a schválení .....	1	Zkoušky kontinuity kabelu .....	21
Osobní bezpečnost.....	2	Přípojný svazek pistole .....	21
Požární bezpečnost.....	2	Prodlužovací kabel pistole .....	21
Uzemnění .....	3	Standardní kabely k pistoli .....	22
Postup v případě poruchy .....	3	<b>Opravy</b> .....	<b>23</b>
Likvidace.....	3	Příprava .....	23
<b>Popis</b> .....	<b>4</b>	Výměna práškové trubice .....	23
Specifikace .....	5	Výměna napájecího zdroje.....	24
Rozměry a hmotnosti .....	5	Výměna napájecího zdroje (pokračování) .....	26
Štítek se sériovým číslem.....	5	Výměna podpůrného pouzdra elektrod– Verze XD.....	27
<b>Instalace</b> .....	<b>6</b>	Výměna podpůrného pouzdra elektrody– Verze SD .....	28
Standardní sada pro montáž na kloubovou tyč.....	6	<b>Náhradní díly</b> .....	<b>29</b>
Volitelné kloubové a pevné montážní sady na tyč zbraně .....	7	Stříkácí pistole .....	30
Připojení zbraně .....	8	Podpěrné sestavy elektrod .....	32
Volitelná instalace sběrače iontů .....	9	Sestava podpěrné elektrody XD.....	32
Nastavení tyče sběrače iontů .....	10	SD Sestava podpěry elektrody– Volitelná možnost .....	32
Změna kuželové stříkácí trysky na plochou nebo rohovou .....	10	Kabely .....	33
<b>Provoz</b> .....	<b>12</b>	Volitelné ploché a rohové stříkácí trysky .....	33
Čištění kónických trysek a deflektorů.....	12	Standardní kloubová tyč zbraně .....	34
Čištění plochých a rohových rozprašovacích trysek .....	14	Volitelná kloubová tyč pistole .....	35
<b>Údržba</b> .....	<b>15</b>	Volitelná pevná tyč zbraně .....	36
Denní údržba .....	15	Volitelná sada sběrače iontů.....	37
Týdenní údržba .....	16		

## Kontaktujte nás

Společnost Nordson Corporation vítá žádosti o informace, připomínky a dotazy týkající se jejích produktů. Obecné informace o společnosti Nordson naleznete na internetu na následující adrese:  
<http://www.nordson.com>.

<http://www.nordson.com/en/global-directory>

## Oznámení

Toto je publikace společnosti Nordson Corporation, která je chráněna autorskými právy. Původní datum autorských práv 08/18. Žádná část tohoto dokumentu nesmí být kopírována, reprodukována nebo překládána do jiného jazyka bez předchozího písemného souhlasu společnosti Nordson Corporation. Informace obsažené v této publikaci se mohou změnit bez předchozího upozornění.

- Původní dokument -

## Ochranné známky

Encore, Nordson a logo Nordson jsou registrované ochranné známky společnosti Nordson Corporation. Všechny ostatní ochranné známky jsou majetkem příslušných vlastníků.





# Bezpečnost

## Úvod

Přečtěte si tyto bezpečnostní pokyny a dodržujte je. Upozornění specifická pro danou úlohu a zařízení, a pokyny jsou v případě potřeby uvedeny v dokumentaci k zařízení.

Zajistěte, aby veškerá dokumentace k zařízení, včetně těchto pokynů, byla přístupná osobám, které zařízení obsluhují nebo provádějí jeho údržbu.

## Kvalifikovaný personál

Majitelé zařízení jsou odpovědní za to, že zařízení společnosti Nordson instaluje, obsluhuje a servisuje kvalifikovaný personál. Kvalifikovaný personál jsou zaměstnanci nebo dodavatelé, kteří jsou vyškoleni k bezpečnému provádění jim přidělených úkolů. Jsou seznámeni se všemi příslušnými bezpečnostními pravidly a předpisy a jsou fyzicky schopni vykonávat jim přidělené úkoly.

## Zamýšlené použití

Používání zařízení Nordson jiným způsobem, než je popsáno v dokumentaci dodané se zařízením, může vést ke zranění osob nebo poškození majetku.

Mezi příklady neúmyslného použití zařízení patří např:

- použití neslučitelných materiálů
- provádění neoprávněných úprav
- odstraňování nebo obcházení bezpečnostních ochranných zařízení nebo blokování
- používání nekompatibilních nebo poškozených dílů
- používání neschváleného pomocného zařízení
- provozování zařízení nad rámec maximálních jmenovitých hodnot

## Předpisy a schválení

Ujistěte se, že všechna zařízení jsou dimenzována a schválena pro prostředí, ve kterém se používají. Veškerá schválení získaná pro zařízení Nordson pozbývají platnosti, pokud nejsou dodrženy pokyny pro instalaci, provoz a servis.

Všechny fáze instalace zařízení musí být v souladu se všemi federálními, státními a místními předpisy.

## Osobní bezpečnost

Abyste předešli zranění, dodržujte tyto pokyny.

- Zařízení neobsluhujte ani neservisujte, pokud k tomu nemáte kvalifikaci.
- Nepracujte se zařízením, pokud nejsou bezpečnostní kryty, dveře nebo kryty neporušené a automatické blokády nefungují správně. Neobcházejte ani nevypínejte žádná bezpečnostní zařízení.
- Nepřibližujte se k pohyblivému se zařízením. Před seřizováním nebo údržbou jakéhokoli pohyblivého se zařízením vypněte přívod energie a počkejte, dokud se zařízení zcela nezastaví. Vypněte napájení a zajistěte zařízení proti neočekávanému pohybu.
- Před seřizováním nebo údržbou systémů nebo součástí pod tlakem uvolněte (vypusťte) hydraulický a pneumatický tlak. Před údržbou elektrického zařízení odpojte, zablokujte a označte spínače.
- Získejte a přečtěte si bezpečnostní listy všech používaných materiálů. Dodržujte pokyny výrobce pro bezpečnou manipulaci a používání materiálů a používejte doporučené osobní ochranné prostředky.
- Abyste předešli úrazům, dávejte pozor na méně zjevná nebezpečí na pracovišti, která často nelze zcela vyloučit, jako jsou horké povrchy, ostré hrany, elektrické obvody pod napětím a pohyblivé části, které nelze z praktických důvodů uzavřít nebo jinak chránit.

Chcete-li předejít požáru nebo výbuchu, dodržujte tyto pokyny.

## Požární bezpečnost

- Všechna vodivá zařízení uzemněte. Používejte pouze uzemněné hadice na vzduch a kapaliny. Pravidelně kontrolujte uzemnění zařízení a obrobků. Odpor uzemnění nesmí překročit jeden megaohm.
- Pokud zaznamenáte jiskření statické elektřiny nebo oblouk, okamžitě vypněte všechna zařízení. Nepoužívejte zařízení znovu nespustit, dokud nebude zjištěna a odstraněna příčina.
- Nekuřte, nesvařujte, nebruste a nepoužívejte otevřený oheň v místech, kde se používají nebo skladují hořlavé materiály. Nezahřívajte materiály na vyšší teploty, než doporučuje výrobce. Ujistěte se, že zařízení pro monitorování a omezování tepla fungují správně.
- Zajistěte dostatečné větrání, abyste zabránili nebezpečným koncentracím těkavých částic nebo výparů. Pokyny naleznete v místních předpisech nebo v bezpečnostním listu materiálu.
- Při práci s hořlavými materiály neodpojujte elektrické obvody pod napětím. Nejprve vypněte napájení na odpojovači, abyste zabránili jiskření.
- Zjistěte, kde jsou umístěna tlačítka nouzového zastavení, uzavírací ventily a hasicí přístroje. Pokud ve stříkácí kabině vznikne požár, okamžitě vypněte stříkácí systém a odsávací ventilátory.
- Před úpravou vypněte elektrostatické napájení a uzemněte nabíjecí systém, čištění nebo opravě elektrostatického zařízení.
- Čistěte, udržujte, testujte a opravujte zařízení podle pokynů v dokumentaci k zařízení.
- Používejte pouze náhradní díly, které jsou určeny pro použití s originálním zařízením. Informace o náhradních dílech a rady vám poskytne zástupce společnosti Nordson.

## Uzemnění



**VAROVÁNÍ:** Provoz vadného elektrostatického zařízení je nebezpečný a může způsobit úraz elektrickým proudem, požár nebo výbuch. Zařaďte kontrolu odporu do programu pravidelné údržby. Pokud obdržíte byť jen slabý úraz elektrickým proudem nebo zaznamenáte jiskření statické elektřiny či oblouk, okamžitě vypněte všechna elektrická nebo elektrostatická zařízení. Zařízení znovu nespouštějte, dokud nebude problém identifikován a odstraněn.

Uzemnění uvnitř a kolem otvorů kabiny musí odpovídat požadavkům NFPA pro nebezpečné prostory třídy II, divize 1 nebo 2. Viz NFPA 33, NFPA 70 (články 500, 502 a 516 NEC) a NFPA 77, nejnovější podmínky.

- Všechny elektricky vodivé předměty v prostorech pro stříkání musí být elektricky spojeny se zemí s odporem nejvýše 1 megaohm, měřeným přístrojem, který na posuzovaný obvod přivádí napětí nejméně 500 V.
- Zařízení, které je třeba uzemnit, zahrnuje mimo jiné podlahu stříkacího prostoru, plošiny obsluhy, zásobníky, podpěry pro fotokulomet a trysky pro vyfukování. Personál pracující v prostoru stříkání musí být uzemněn.
- Existuje možnost vznícení od nabitého lidského těla. Pracovníci stojící na natřeném povrchu, jako je plošina obsluhy, nebo mající na sobě nevodivou obuv, nejsou uzemněni. Při práci s elektrostatickým zařízením nebo v jeho blízkosti musí pracovníci nosit obuv s vodivou podrážkou nebo používat uzemňovací pásek, aby bylo zachováno spojení se zemí.
- Obsluha musí při práci s ručními elektrostatickými stříkáci pistolemi udržovat kontakt kůže s rukojetí, aby se zabránilo úrazům elektrickým proudem. Pokud je nutné nosit rukavice, odřízněte dlaň nebo prsty, noste elektricky vodivé rukavice nebo použijte uzemňovací pásek připojený k rukojeti pistole nebo k jinému skutečnému uzemnění.
- Vypněte elektrostatické zdroje a uzemněte elektrody pistole před provedením seřizování nebo čištění práškových stříkacích pistolí.
- Po údržbě zařízení připojte všechna odpojená zařízení, uzemňovací kabely a vodiče.

## Postup v případě poruchy

Pokud dojde k poruše systému nebo jakéhokoli zařízení v systému, okamžitě systém vypněte, a proveďte následující kroky:

- Odpojte a zablokujte elektrické napájení systému. Uzavřete hydraulický a pneumatický uzavírací ventily a uvolněte tlak.
- Zjistěte příčinu poruchy a před opětovným spuštěním systému ji odstraňte.

## Likvidace

Zařízení a materiály použité při provozu a servisu zlikvidujte v souladu s místními předpisy.

## Popis

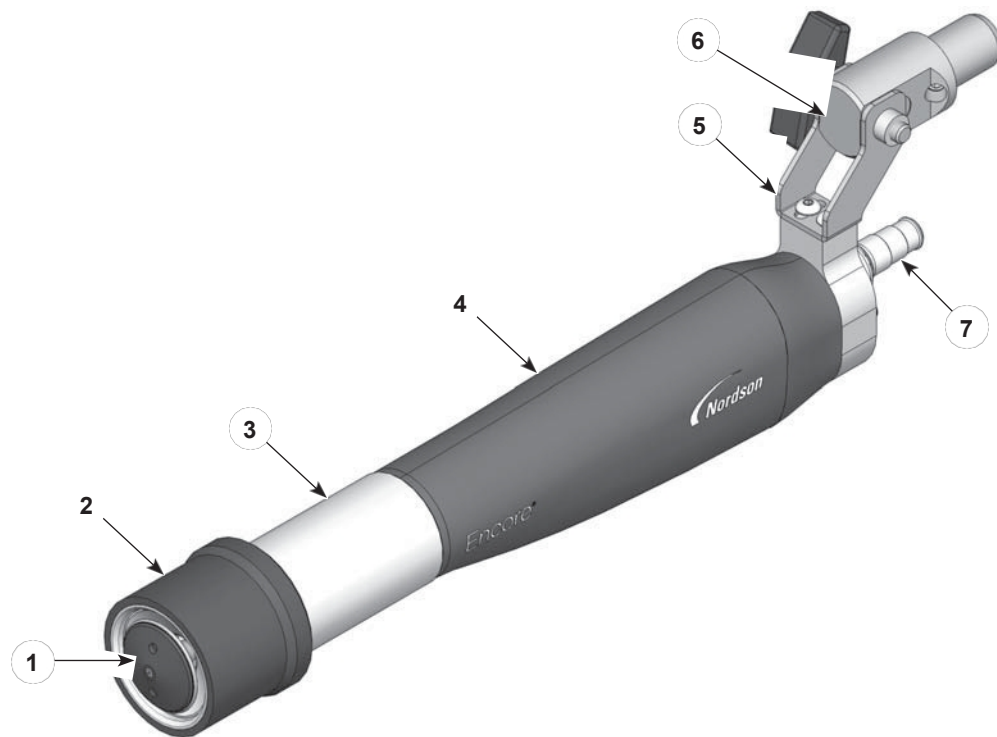
Automatická stříkácí pistole na porcelánový smalt (PE) Encore elektrostatičticky nabíjí a stříká práškové nátěry z porcelánového smaltu (frit).

Pistole je vybavena integrovaným elektrostatičtickým napájecím zdrojem 100 kV a vzduchovou pračkou elektrod, která zabraňuje hromadění prášku na elektrodě. Pistole mají přímý průchod prášku, aby se minimalizovalo nárazové tavení.

Pistole se používají se systémem Nordson Encore iControl nebo automatickými ovladači Encore LT, které zajišťují řízení elektrostatičtického napětí, vzduch pro mytí elektrod a vzduch pro čerpání prášku.

S pistolí se dodává keramická kónická tryska a 38mm deflektor. Volitelné vybavení zahrnuje:

- 8, 12 a 16 metrů (26, 39, 52 stop) ovládacích kabelů.
- Prodlužovací kabel o délce 4 metry (13 stop)
- Pevné nebo kloubové držáky tyče o délce 4 stop (121 cm).
- Sada sběrače iontů.
- Ploché stříkácí trysky o průměru 4 a 6 mm.
- 4 a 6mm rohové stříkácí trysky.



Obrázek 1 Automatická stříkácí pistole na PE prášek Encore s kónickou tryskou

- |                               |                   |                                 |
|-------------------------------|-------------------|---------------------------------|
| 1. Kuželový deflektor         | 4. Tělo pistole   | 6. Adaptér na trubku            |
| 2. Kuželový nastavovač vzorku | 5. Montážní držák | 7. Adaptér pro hadici na prášek |
| 3. Matice trysky              |                   |                                 |

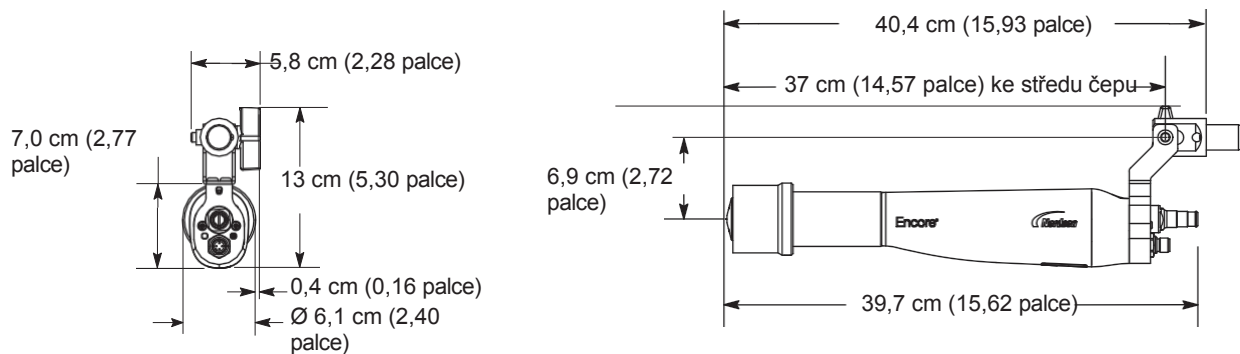
## Specifikace

Příkon	Výstupní výkon
+/- 19 VAC, +/-1 A (špičkový)	100 KV, 100 µA

- Kvalita vzduchu: <5 µ částic, rosný bod <10 °C (50 °F)
- Maximální relativní vlhkost: 95 % bez kondenzace
- Okolní teplota: +15 až +40 °C (59-104 °F)
- Tento aplikátor se používá s porcelánovými emailovými prášky, které jsou nehořlavé.

## Rozměry a hmotnost

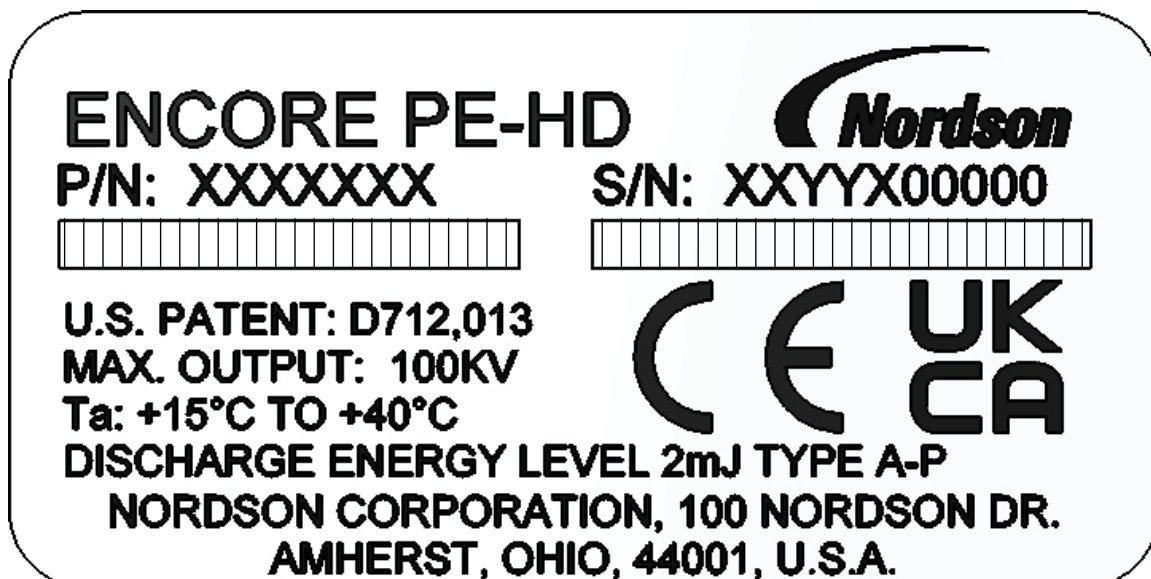
Pistole s tyčovým držákem Encore  
PE Hmotnost: 897 g (1,98 lb)



Obrázek 2 Rozměry a hmotnost pistole (s kónickou tryskou)

## Štítek se sériovým číslem

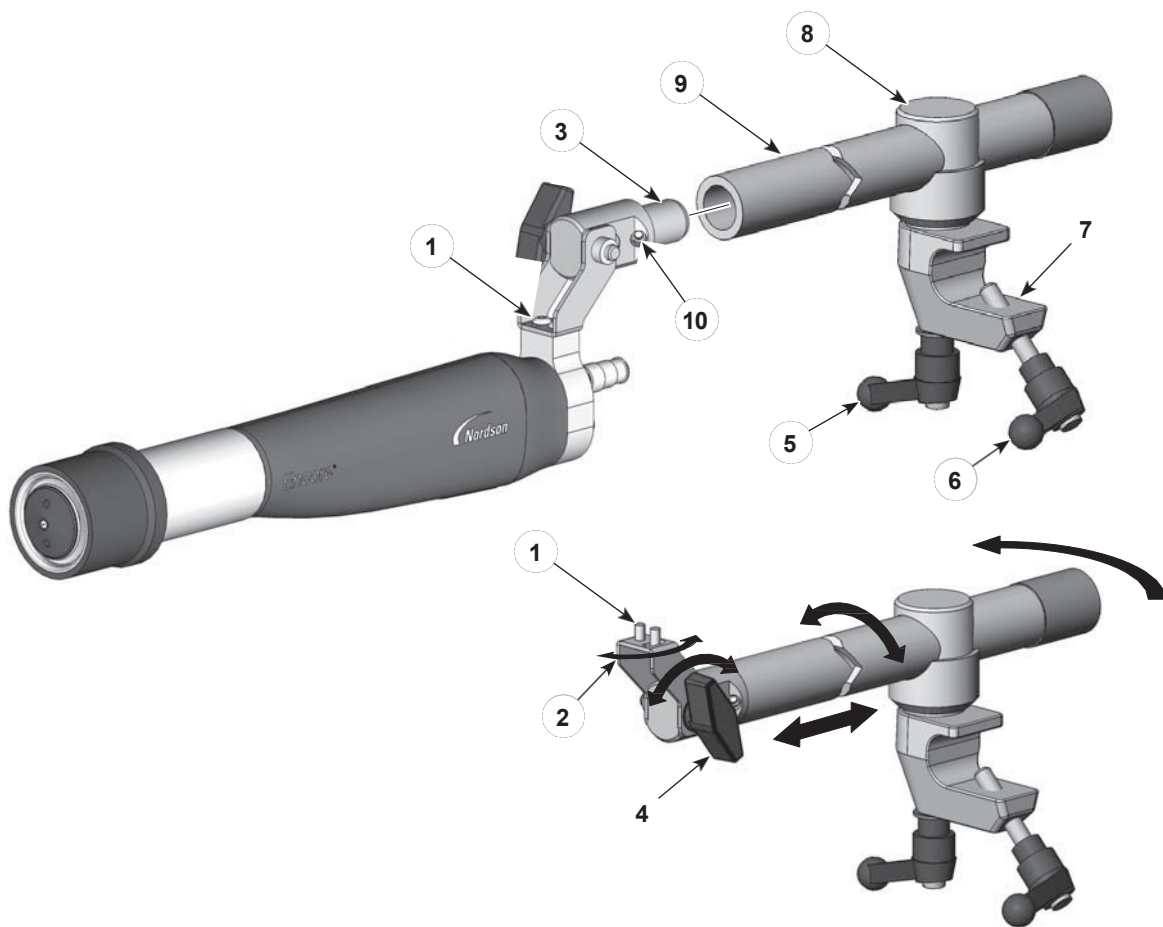
**POZNÁMKA:** Sériové číslo zbraně obsahuje místo, rok a měsíc výroby. Sériové číslo začíná "AA10A". Písmeno "AA" znamená, že výrobek byl vyroben v Amherstu ve státě Ohio, písmeno "10" znamená rok 2010. Písmeno "A" znamená měsíc leden, písmeno "B" by znamenalo únor atd.



## Instalace

### Standardní sada pro montáž na kloubovou tyč

1. Viz obrázek 3. Nainstalujte trubkový adaptér (3) na konec nastavovací tyče (9) a zajistěte jej utažením stavěcího šroubu (10) pomocí 4mm šestihránného klíče.
  - Chcete-li hrotem pistole pohybovat ze strany na stranu, povolte pravý knoflíkový šroub (1).
  - Chcete-li hrot pistole naklonit nahoru nebo dolů, povolte knoflík naklápění (4).
  - Chcete-li seřizovací tyči otáčet nebo ji posouvat dopředu či dozadu, uvolněte zajišťovací rukojeť (5).
2. Umístěte svorku (7) na montážní tyč o průměru 1 palec a utáhněte upínací rukojeť (6).
3. Svažte hadici na prášek, 4mm průhlednou hadičku na mytí elektrod vzduchem a kabel pistole dohromady a připevněte je k nastavovací tyči pomocí pásek Nordson se suchým zipem. Připojte je ke stříkácí pistoli podle obrázku 5.



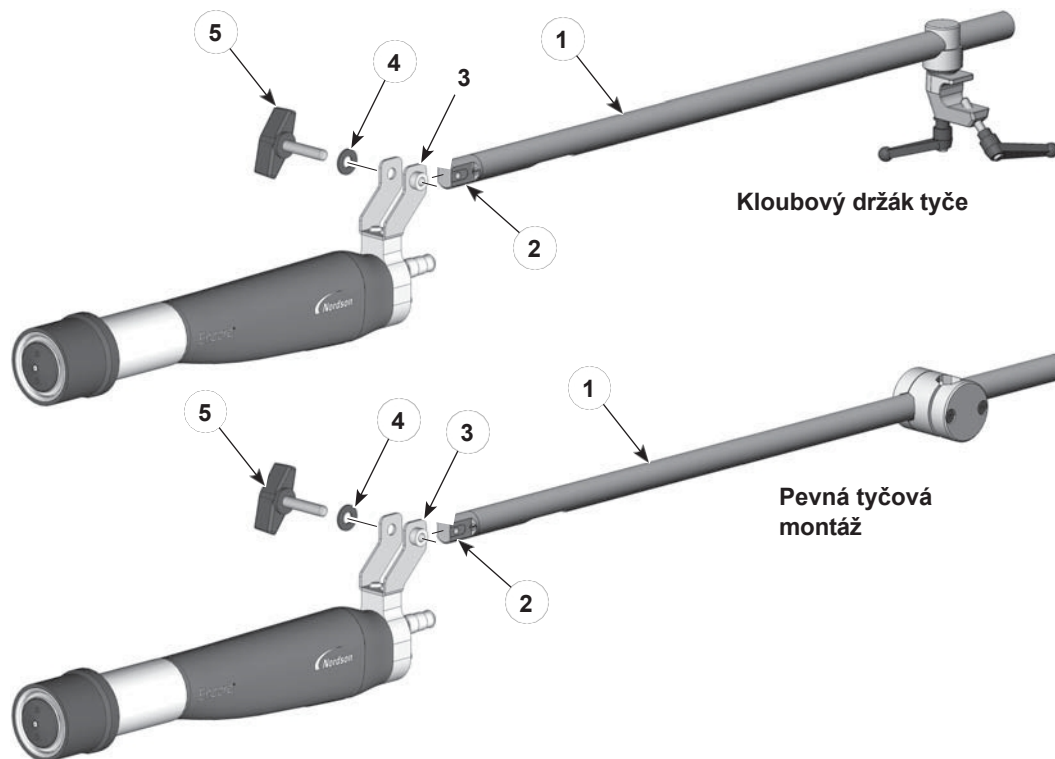
Obrázek 3 Standardní Kloubové uchycení pistole na tyč

- |                      |                        |                       |
|----------------------|------------------------|-----------------------|
| 1. Knoflíkové šrouby | 5. Zajišťovací rukojeť | 8. Uzamykací těleso   |
| 2. Naklápěcí držák   | 6. Rukojeť svorky      | 9. Nastavovací tyč    |
| 3. Trubkový adaptér  | 7. Svorka              | 10. Nastavovací šroub |
| 4. Knoflík naklápění |                        |                       |

## Volitelné kloubové a pevné montážní sady na tyč zbraně

Viz obrázek 4. Tyto volitelné sady pro montáž na tyč mají seřizovací tyče s velkým vnitřním průměrem (1), jimiž lze vést hadici na prášek, vzduchovou hadici a kabel pistole. S těmito sadami nelze použít trubkový adaptér (2) dodávaný se stříkáč pistolí. Musí být vyměněn za trubkový adaptér dodávaný se sadami.

1. Odšroubujte a sejměte knoflík a podložku (5, 4) z montážního držáku pistole (3).
2. Sejměte standardní trubkový adaptér (není zobrazen) z montážního držáku pistole.
3. Zasuňte konec volitelného trubkového adaptéru (2) do montážní konzoly pistole a zarovnejte otvor na konci trubkového adaptéru s otvory v montážní konzole pistole.
4. Namontujte knoflík a podložku přes montážní konzolu a utáhněte je.
5. Viz obrázek 5. Protáhněte (v následujícím pořadí) kabel pistole, 4mm průhlednou hadičku na mytí elektrod vzduchem a hadičku na prášek skrz koncovou montážní trubku a ven z výřezu. Připojte je ke stříkáč pistolí podle obrázku 5.



Obrázek 4 Volitelné sady pro montáž na tyč pistole

1. Nastavovací tyč

2. Trubkový adaptér

3. Držák pro montáž na tyč

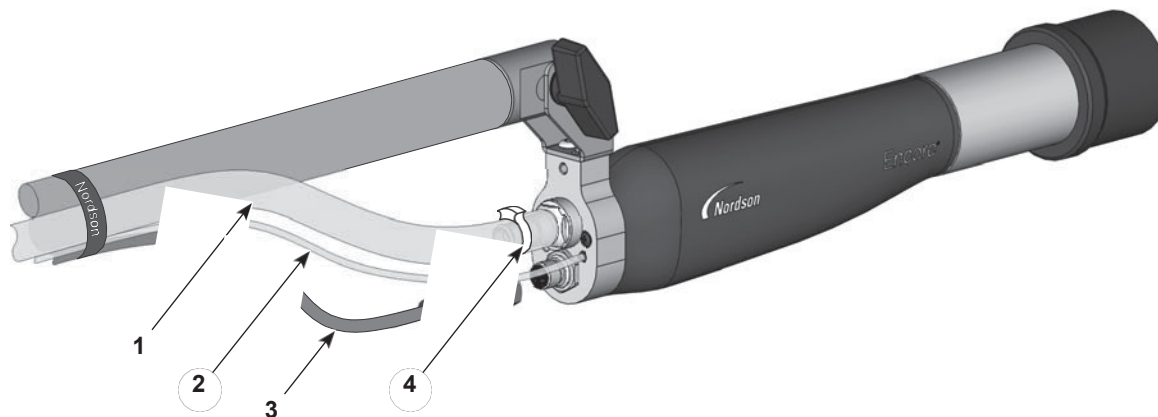
4. Podložka

5. Knoflík

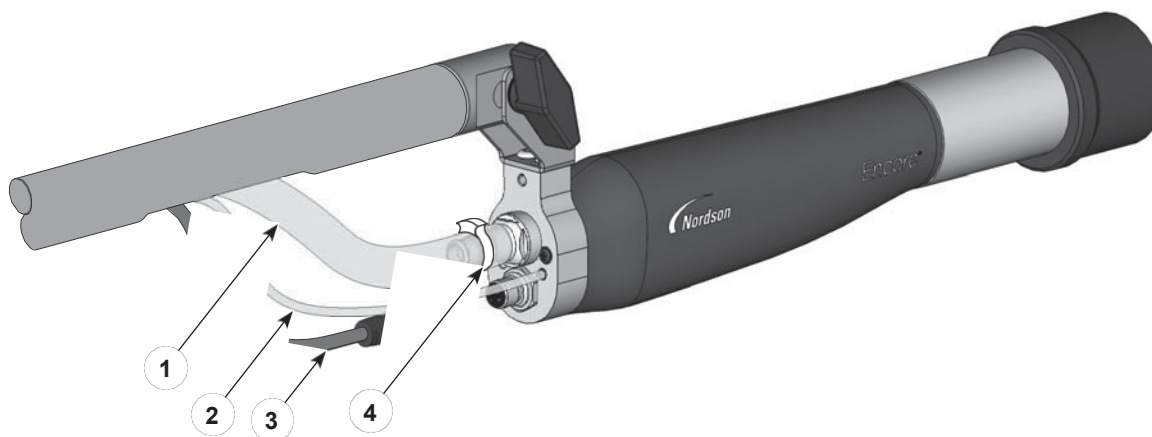
## Připojení pistole

1. Připojte hadici na prášek (1) k hadicovému konektoru a zajistěte ji hadicovou svorkou (4).
2. Připojte 4mm průhlednou hadičku na promývání elektrod vzduchem (2) ke koncovce s ostnem.
3. Připojte kabel pistole (3) ke zdířce a pevně utáhněte matici kabelu.

### Standardní připojení pro tyčovou montáž



### Volitelné přípojky pro montáž na tyč



Obrázek 5 Připojení pistole

1. Hadice na prášek

3. Kabel pistole

4. Hadicová svorka

2. Vzduchová hadička pro  
praní elektrod

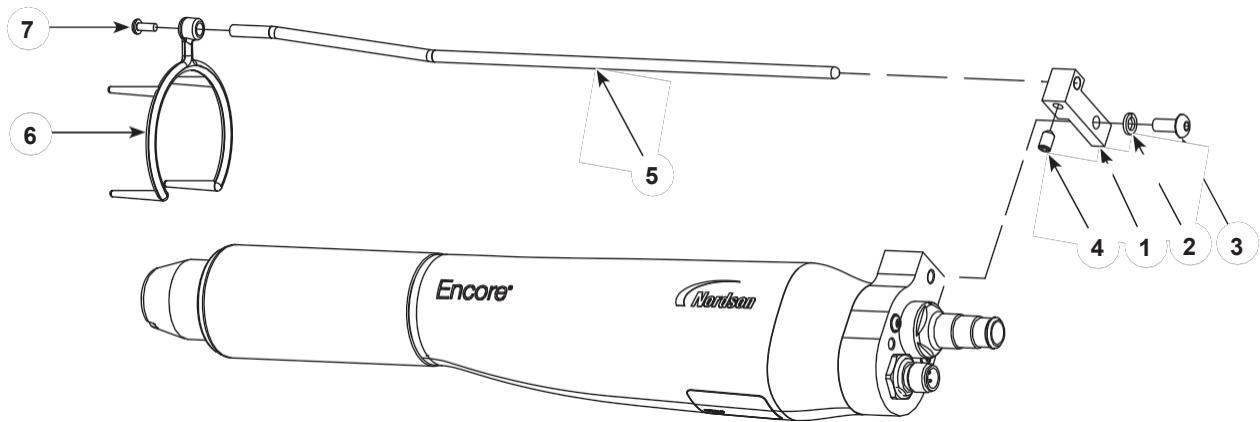
## Volitelná instalace iontového sběrače

Iontový kolektor shromažďuje ionty emitované z nabíjecí elektrody pistole, místo aby je nechal usazovat na dílu. Tím se snižuje rychlost hromadění náboje v prášku naneseném na díl, což může omezit vady vytvrzeného povlaku, jako jsou pinholing a pomerančová kůže, a může zlepšit hladkost a vzhled vytvrzených práškových povlaků.

Po instalaci sběrače iontů nastavte polohu tyče sběrače pro dosažení nejlepších výsledků, jak je popsáno v části *Nastavení tyče sběrače iontů*.

1. Viz Obrázek 6. Nainstalujte montážní blok (1) na pistoli pomocí pojistné podložky M5 a šroubu (2, 3).
2. Zasuňte tyč kolektoru (5) do bloku a zajistěte ji stavěcím šroubem M5 x 8 (4), který je součástí sady iontového kolektoru.
3. Nasadte vícebodový hrot (6) na matici trysky a připevněte jej ke sběrné tyči pomocí šroubu M3 (7).

**POZNÁMKA:** Před instalací vícebodového hrotu sejměte z kuželové trysky objímku pro nastavení vzoru.



Obrázek 6 Instalace iontového sběrače - zobrazena plochá stříkací tryska

## Nastavení tyče iontového sběrače

Pomocí tohoto postupu zjistíte optimální polohu vícebodového hrotu pro danou aplikaci.

- Pokud jsou hroty iontového kolektoru příliš daleko od hrotu elektrody, iontový kolektor nesbírá žádné ionty a nezlepšuje vzhled vytvrzeného povlaku.
    - Pokud jsou hroty iontového kolektoru příliš blízko hrotu elektrody, mohou částice prášku být účinně nabíjeny a účinnost přenosu prášku se může snížit.
1. Před instalací tyče iontového kolektoru na pistoli natřete několik částí. Všimněte si proudu ( $\mu\text{A}$ ), který se při potahování dílů zobrazuje na displeji řídicí jednotky. Vytvrzujte povlaky.
  2. Nainstalujte sadu iontového sběrače na pistoli.

## Změna kuželové stříkácí trysky na plochou nebo rohovou



**VAROVÁNÍ:** Před provedením tohoto úkonu vypněte stříkácí pistoli a uzemněte elektrodu. před zahájením tohoto postupu. Nedodržení tohoto upozornění může mít za následek vážný úraz elektrickým proudem.



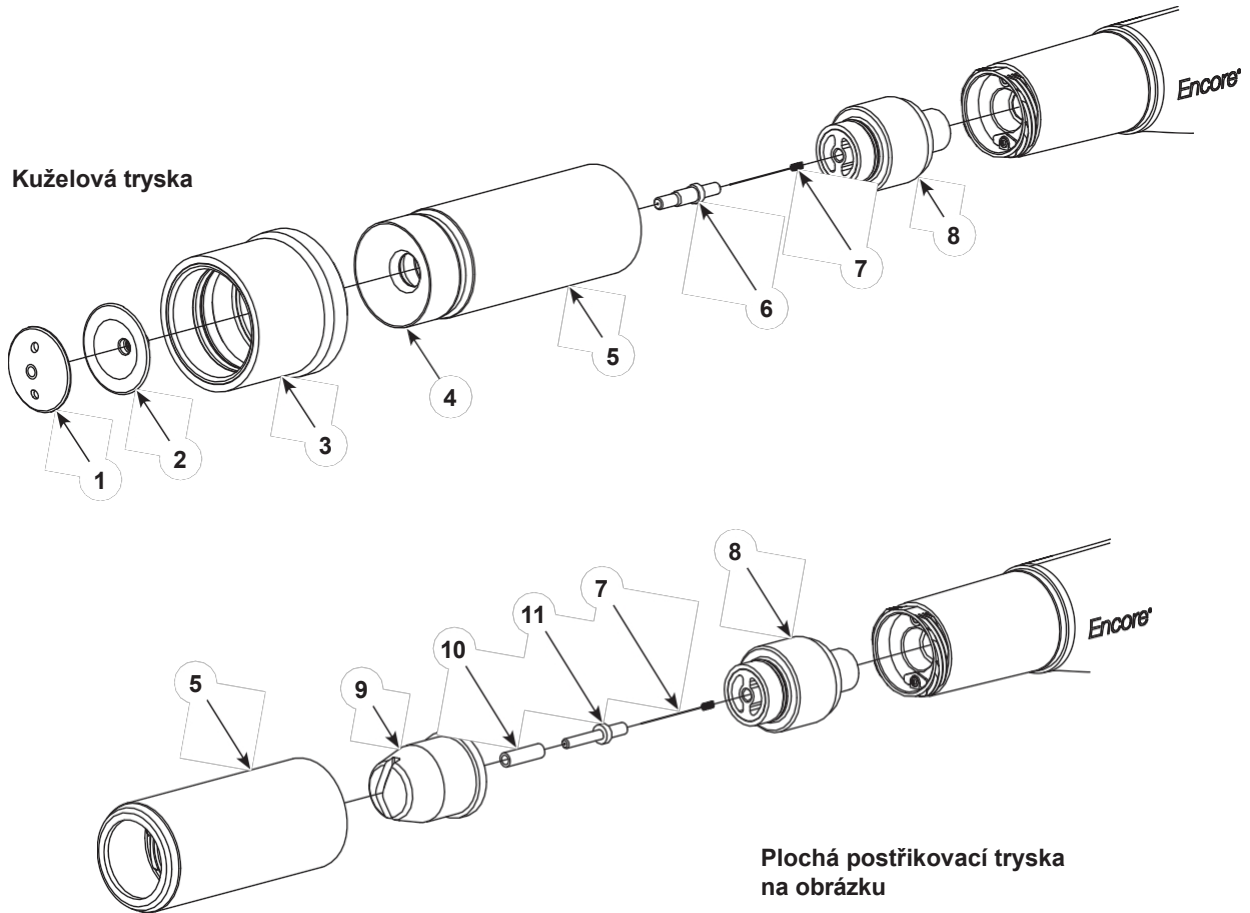
**UPOZORNĚNÍ:** Před sejmutím matice trysky ze stříkácí pistole je nutné sejmut krytku deflektoru (1) a deflektor (2). Pokud je nejdříve neodstraníte, mohlo by dojít k poškození podpěry elektrody (8) a možná bude nutné ji vyměnit.

Viz obrázek 7. Změna standardní kónické trysky na plochou nebo rohovou trysku, je třeba objednat následující položky:

- příslušnou trysku (9)
- novou matici trysky (5)
- sadu držáků plochých stříkácích elektrod (položky 7, 10 a 11).

Informace o volitelných tryskách, matici trysky a sadě držáků elektrod naleznete v části *Součástí* tohoto návodu.

1. Prstem přidržujte deflektor (2), aby se neotáčel, a zároveň odšroubujte víčko deflektoru (1).
2. Stáhněte deflektor (2) z kuželového držáku elektrody (6).
3. Odšroubujte matici trysky (5) a vyjměte ji spolu s objímkou pro nastavení vzoru (3) a kuželovou tryskou (4) ze stříkácí pistole.
4. Vyjměte ze stříkácí pistole sestavu držáku elektrod (6, 7 a 8). K vyčištění sestavy použijte nízkotlaký stlačený vzduch. Zkontrolujte, zda nedošlo k opotřebení a poškození. Viz část *Výměna sestavy podpěrné elektrody* v části *Opravy této příručky*.
5. Odšroubujte kuželový držák elektrody (6) z podpěry elektrody (8).
6. Nainstalujte polyuretanovou opotřebitelnou objímku (10) o průměru 6 mm x délce 20 mm na konec elektrody.  
držáku ploché elektrody (11).
7. Vložte novou elektrodu (7) do držáku ploché elektrody (11).
8. Našroubujte držák ploché elektrody do podpěry elektrody. Nainstalujte držák elektrody (7, 8, 10 a 11) do stříkácí pistole.
9. Nainstalujte plochou stříkácí nebo rohovou stříkácí trysku (9) na držák elektrod (8) a poté namontujte novou matici trysky na stříkácí pistoli.



Obrázek 7 Změna z kónické na plochou nebo rohovou stříkáč trysku (zobrazeno s plochou stříkáč tryskou)

- |                                |   |                            |
|--------------------------------|---|----------------------------|
| 1. Krytka deflektoru           | 5. Matice trysky                            | 9. Plochá stříkáč tryska   |
| 2. Deflektor                   | 6. Držák kónické elektrody                  | 10. Opořebitelná objímka   |
| 3. Objímka pro nastavení vzoru | 7. Elektroda                                | 11. Držák ploché elektrody |
| 4. Kuželová tryska             | 8. Sestava držáku elektrody (XD Vyobrazeno) |                            |

## Provoz



**VAROVÁNÍ:** Následující úkony smí provádět pouze kvalifikovaný personál. Dodržujte pokyny bezpečnostními pokyny uvedenými v tomto dokumentu a ve veškeré další související dokumentaci.



**VAROVÁNÍ:** Toto zařízení může být nebezpečné, pokud se nepoužívá v souladu s pravidly uvedenými v tomto návodu.

Automatické a manuální řízení elektrostatického výstupu, průtoku vzduchu pro mytí a průtoku vzduchu čerpadlem zajišťuje systém iControl společnosti Nordson nebo automatické řídicí jednotky Encore LT. spuštění a polohování stříkácí pistole zajišťuje systém iControl, řídicí jednotka Nordson Axis Controller nebo PLC dodané buď společností Nordson, nebo zákazníkem. Informace a pokyny k programování naleznete v příručce k řídicí jednotce.

## Čištění kuželových trysek a deflektorů



**VAROVÁNÍ:** Před prováděním této činnosti vypněte stříkácí pistoli a uzemněte elektrodu. před zahájením tohoto postupu. Nedodržení tohoto upozornění může mít za následek vážný úraz elektrickým proudem.



**VAROVÁNÍ:** Před provedením tohoto postupu uvolněte spoušť stříkácí pistole, uspěte řídicí jednotku a uzemněte elektrodu. Nedodržení tohoto upozornění může mít za následek vážný úraz elektrickým proudem.



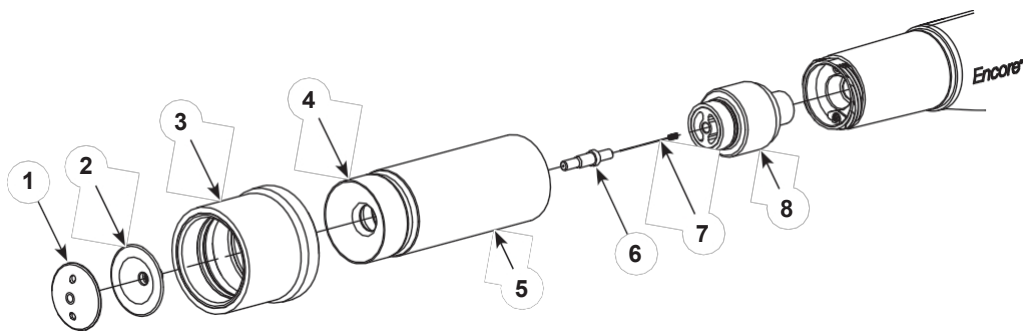
**UPOZORNĚNÍ:** Vyčistěte stříkácí pistoli a stiskněte tlačítko Enable/Disable (Povolit/Zakázat), abyste ovladač uspali a zabránili náhodnému spuštění stříkácí pistole.



**UPOZORNĚNÍ:** Před sejmutím matice trysky ze stříkácí pistole je nutné sejmut krytku deflektoru (1) a deflektor (2). Pokud nebudou odstraněny jako první, mohlo by dojít k poškození podpěry elektrody (8) a možná bude nutné ji vyměnit.

1. Viz obrázek 8. Při odšroubování krytu deflektoru (1) přidržíte deflektor (2) prstem. Opatrně stáhněte deflektor (2) z kuželového držáku elektrody (6).
2. Odšroubujte matici trysky (5) proti směru hodinových ručiček a vyjměte matici, kuželovou trysku (4) a vzorové pouzdro (3) ze stříkácí pistole.
3. Vyjměte ze stříkácí pistole sestavu podpěrných elektrod (6, 7 a 8). K vyčištění sestavy použijte nízkotlaký stlačený vzduch. Zkontrolujte, zda není sestava opotřebovaná nebo poškozená. Viz pokyny k *výměně sestavy podpěrných elektrod* v části *Opravy této příručky*.
4. Vyčistěte všechny díly nízkotlakým stlačeným vzduchem. Zkontrolujte všechny díly a opotřebované nebo poškozené vyměňte.
5. Zkontrolujte držák elektrod (6). Pokud je držák elektrody opotřebovaný nebo poškozený, odšroubujte jej z držáku elektrody (8) a poté vyjměte elektrodu (7). Nainstalujte elektrodu do nového držáku a poté držák zašroubujte do podpěry elektrody. Nainstalujte sestavu držáku elektrody (6, 7 a 8) do stříkácí pistole.
6. Našroubujte matici trysky na stříkácí pistol.
7. Nasadte deflektor na držák elektrod. Konec elektrody neohýbejte.
8. Pevně našroubujte krytku deflektoru na držák elektrody.

**POZNÁMKA:** Stisknutím tlačítka Enable/Disable (Povolit/Zakázat) probudíte řídicí jednotku a pokračujte v provozu.



Obrázek 8 Čištění kuželové trysky

- |                      |                                      |  |
|----------------------|--------------------------------------|--|
| 1. Krytka deflektoru | 4. Kuželová tryska                   | 7. Elektroda                                   |
| 2. Deflektor         | 5. Matice trysky                     | 8. Sestava držáku elektrody (XD<br>Vyobrazeno) |
| 3. Vzorová objímka   | 6. Držák elektrody (viz<br>poznámka) |  |

**POZNÁMKA:** Držák elektrod používaný s kuželovou stříkácí tryskou není zaměnitelný s plochými/rohovými stříkácími tryskami.

## Čištění plochých a rohových stříkácích trysek



**VAROVÁNÍ:** Před provedením tohoto postupu uvolněte spoušť stříkácí pistole, usněte řídicí jednotku a uzemněte elektrodu. Nedodržení tohoto upozornění může mít za následek vážný úraz elektrickým proudem.



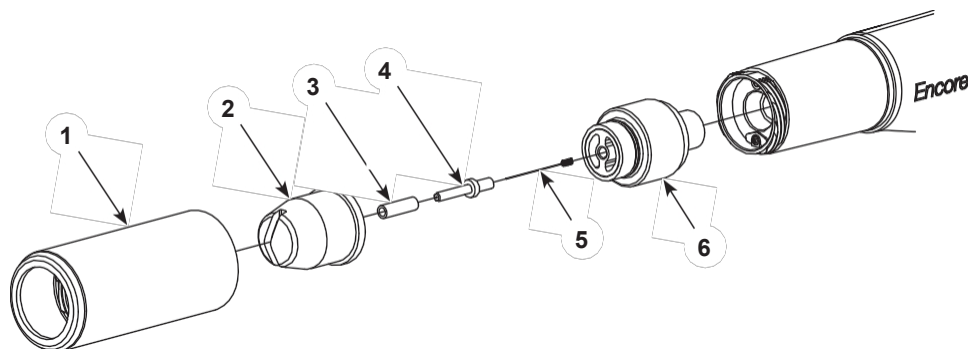
**VAROVÁNÍ:** Před provedením tohoto postupu vypněte stříkácí pistolí a uzemněte elektrodu. před zahájením tohoto postupu. Nedodržení tohoto upozornění může mít za následek vážný úraz elektrickým proudem.



**UPOZORNĚNÍ:** Vyčistěte stříkácí pistolí a stiskněte tlačítko Enable/Disable (Povolit/Zakázat), abyste řídicí jednotku uspali a zabránili náhodnému spuštění stříkácí pistole.

1. Viz obrázek 9. Odšroubujte matici trysky (1) proti směru hodinových ručiček.
2. Stáhněte matici trysky (1) a trysku (2) ze stříkácí pistole. Sejměte trysku z matice a obě vyčistěte nízkotlakým stlačeným vzduchem a čistým hadříkem. Pokud je opotřebovaná nebo poškozená, vyměňte ji.
3. Vyjměte ze stříkácí pistole sestavu podpěrných elektrod (3, 4, 5 a 6). K vyčištění sestavy použijte nízkotlaký stlačený vzduch. Zkontrolujte sestavu a vyměňte ji pokud je opotřebovaná nebo poškozená. Viz *Výměna sestavy podpěrné elektrody* v části Opravy v této příručce.
4. Zkontrolujte opotřebitelnou objímku (3) a držák elektrody (4). Pokud je některý z nich opotřebovaný nebo poškozený, vyměňte je za sadu držáku elektrod pro plochý nástřík.
  - a. Odšroubujte držák elektrody a objímku ze sestavy držáku elektrody (6).
  - b. Na nový držák elektrody (4) nainstalujte novou objímku (3).
  - c. Nainstalujte elektrodu (5) do nového držáku a poté držák zašroubujte do sestavy podpěry elektrody (6).
5. Namontujte sestavu držáku elektrody zpět do stříkácí pistole.
6. Nasaďte trysku (2) na podpěru elektrody (4), poté našroubujte matici trysky (1) na držák elektrody (2) ve směru hodinových ručiček, dokud ji neutáhnete prstem.

**POZNÁMKA:** Stisknutím tlačítka Enable/Disable (Povolit/Zakázat) probudíte řídicí jednotku a obnovíte provoz.



Obrázek 9 Čištění ploché/rohové stříkácí trysky

- |                           |                                   |   |
|---------------------------|-----------------------------------|---|
| 1. Matice trysky          | 3. Opotřebovaná objímka           | 5. Elektroda                                |
| 2. Plochá stříkácí tryska | 4. Držák elektrody (viz poznámka) | 6. Sestava držáku elektrody (XD Vyobrazeno) |

**POZNÁMKA:** Držák elektrod používaný s plochou/rohovou stříkácí tryskou není zaměnitelný s kuželovou stříkácí tryskou.

## Údržba



**VAROVÁNÍ:** Před prováděním následujících úkonů vypněte elektrostatické napětí a uzemněte elektrodu pistole. Nedodržení tohoto upozornění může mít za následek vážný úraz elektrickým proudem.

### Denní údržba

**POZNÁMKA:** V závislosti na použití nemusíte tento postup provádět každý den. Pokud pravidelně provádíte změny barvy pomocí centra pro podávání prášku, stříkáci pistole se při každé změně barvy vnitřně pročistí. V takovém případě provádějte tento postup každé 2 až 3 dny.

1. Pročistěte stříkáci pistole a poté je vypněte.
2. Odpojte hadici prášku od čerpadla prášku. Vyfoukněte zbývající prášek z práškové hadice a stříkáci pistole nízkotlakou vzduchovou pistolí schválenou úřadem OSHA. Nikdy nefoukejte vzduch přes hadici s práškem ze stříkáci pistole do čerpadla prášku.
3. Viz Obrázek 7. Vyměňte trysku z pistole:

**Kuželová tryska:** Odšroubujte krytku deflektoru (1) a poté sejměte deflektor (2). Odšroubujte matici trysky (4) a vyjměte ji spolu s tryskou a vzorovým pouzdem (3) z pistole.

**Plochá nebo rohová stříkáci tryska:** Odšroubujte matici trysky (4) a vyjměte ji spolu s tryskou (8) z pistole.

4. Vytáhněte podpěru elektrody (7) z pistole.
5. Odpojte hadici na prášek od pistole.
6. Vyfoukněte pistoli od konektoru hadice na prášek směrem k přednímu konci.
7. Pokud používáte kuželovou trysku, stáhněte objímku vzoru (3) z matice trysky a trysky. Všechny vyjmuté části očistěte pomocí nízkotlaké ofukovací pistole. Díly otřete čistým, suchým hadříkem.
8. Zkontrolujte opotřebení keramických trysek, vzorového pouzdra a podpěry a držáku elektrody. Opotřebované nebo poškozené díly vyměňte.
9. Zkontrolujte opotřebení hadicového adaptéru a práškové trubice uvnitř pistole a v případě opotřebení nebo poškození je vyměňte.
10. Znovu sestavte pistoli a uveďte ji do provozu.

## Týdenní údržba

Zkontrolujte odpor napájecího zdroje a sestavy elektrodového držáku pomocí megaohmmetru, jak je popsáno v postupech odstraňování závad.

Pokud hodnoty odporu neodpovídají stanoveným hodnotám, vyměňte napájecí zdroj, odpor podpěry elektrody nebo obojí. Další informace naleznete v části *Kontrola kontinuity a odporu* v části *Odstraňování problémů*.

## Řešení problémů



**VAROVÁNÍ:** Následující úkony smí provádět pouze kvalifikovaný personál. Postupujte podle bezpečnostní pokyny uvedené v tomto dokumentu a ve veškeré další související dokumentaci.

Tyto postupy řešení problémů se týkají pouze nejčastějších problémů. Problémy týkající se ovládání naleznete v hardwarové příručce Encore iControl. Pokud se vám nepodaří problém vyřešit pomocí informací uvedených v těchto příručkách, obraťte se o pomoc na místního zástupce společnosti Nordson.

**POZNÁMKA:** Moduly iFlow se používají v řídicí jednotce iControl k řízení průtoku vzduchu čerpadlem.

Viz

Problémy týkající se modulů iFlow naleznete v příručkách k řídicí jednotce iControl.

### Obecná tabulka řešení problémů

Problém	Možná příčina	Nápravné opatření
<b>1. Nerovnoměrný vzor, nestálý nebo nedostatečný tok prášku</b>	Ucpání stříkáci pistole, práškové hadice nebo čerpadla.	<ol style="list-style-type: none"> <li>1. Vyčistěte stříkáci pistolí. Vyměňte trysku a podpěru elektrod a vyčistěte je.</li> <li>2. Odpojte hadici s práškem od stříkáci pistole a vyfoukněte hadici s práškem vzduchovou pistolí.</li> <li>3. Odpojte hadici s práškem od čerpadla a stříkáci pistole a hadici vyfoukněte. Pokud je hadice ucpaná práškem, vyměňte ji.</li> <li>4. Rozeberte a vyčistěte čerpadlo.</li> </ol>
	Tryska, deflektor nebo podpěra elektrody jsou opotřebované a ovlivňují vzorek.	<p>Vyjměte, vyčistěte a zkontrolujte trysku, deflektor a elektrodu. Podpěru elektrody. Opotřebované díly v případě potřeby vyměňte.</p> <p>Pokud je problémem nadměrné opotřebení, snižte průtok a rozprašování vzduchu.</p>
	Vlhký prášek	Zkontrolujte přívod prášku, vzduchové filtry a sušičku. Vyměňte přívod prášku, pokud je znečištěný.
	Nízký průtok vzduchu čerpadlem/ tlak	Upravte průtok vzduchu čerpadlem/tlak.
	Nesprávná fluidizace prášku v zásobníku	<p>Zvyšte tlak zkapalňujícího vzduchu.</p> <p>Pokud problém přetrvává, vyjměte prášek ze zásobníku. Pokud je fluidizační deska znečištěná, vyčistěte ji nebo vyměňte.</p>
	Modul iFlow je mimo kalibraci	Proveďte postup opětovného vynulování uvedený v příručce k hardwaru iControl.
		<i>Pokračování...</i>

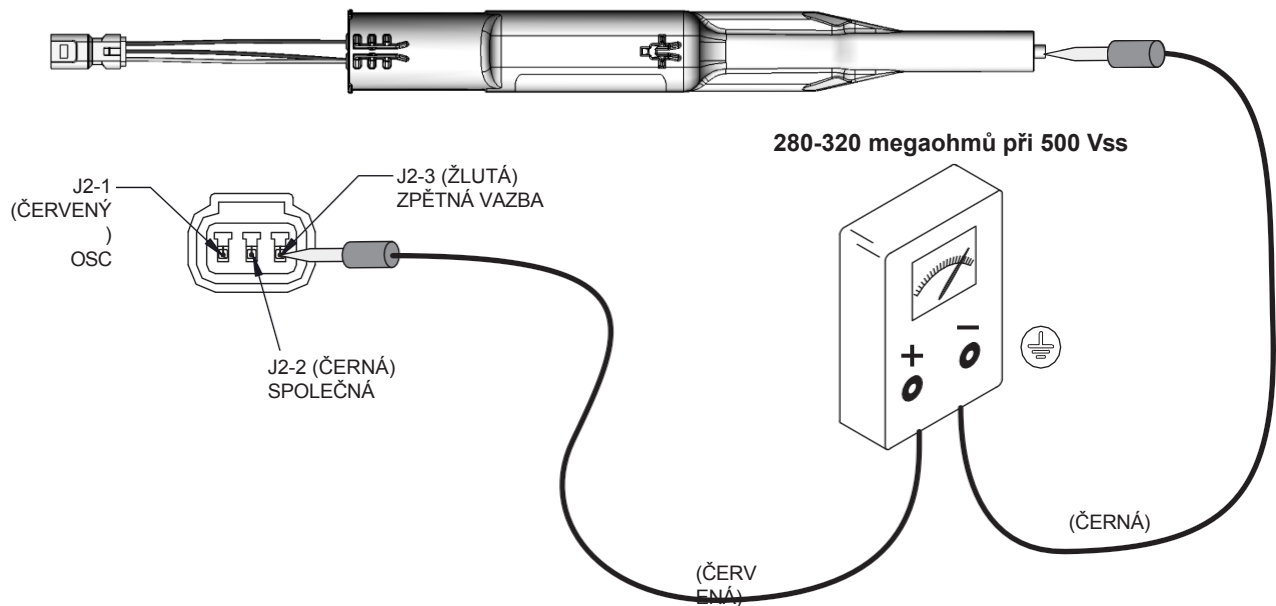
Problém	Možná příčina	Nápravné opatření
<b>2. Dutiny ve vzoru prášku</b>	Opotřebovaná tryska nebo deflektor	Vyjměte a zkontrolujte trysku nebo deflektor. Opotřebované díly vyměňte.
	Ucpaná podpěra elektrody nebo trubice s práškem	Vyjměte podpěru elektrody a vyčistěte ji. V případě potřeby vyjměte práškovou trubici a vyčistěte ji.
	Proudění vzduchu při mytí elektrody příliš vysoký	Průtok vzduchu při mytí je řízen pevnou clonou. Podívejte se na svůj Další informace o řešení problémů naleznete v příručce k řídicí jednotce.
<b>3. Ztráta obalu, špatný účinnost přenosu</b>	Nízké elektrostatické napětí	Zvyšte elektrostatické napětí.
	Špatné připojení elektrod	Odstraňte trysku a podpěru elektrody. Vyčistěte elektrodu a zkontrolujte, zda na ní nejsou stopy po uhlíku nebo zda není poškozená. Zkontrolujte odpor podpěry elektrody podle této části. Pokud je podpěra elektrody v pořádku, vyjměte napájení pistole a zkontrolujte její odpor, jak je uvedeno v této části.
	Špatně uzemněné části	Zkontrolujte řetěz dopravníku, válečky a závěsy dílů, zda se na nich nenahromadil prášek. Odpor mezi díly a zemí musí být 1 megaohm nebo méně. Pro dosažení nejlepších výsledků se doporučuje hodnota 500 ohmů nebo méně.
<b>4. Žádný výstup kV ze stříkácí pistole (na displeji se zobrazuje 0 kV při spuštění pistole), ale prášek stříká</b>	Poškozený kabel pistole	Provedte <i>kontrolu kontinuity kabelu pistole</i> v této části. Pokud zjistíte otevření nebo zkrat, vyměňte kabel.
	Napájení stříkácí pistole je zkratované	Provedte <i>test odporu napájecího zdroje</i> v této části.
<b>5. Ze stříkácí pistole nevychází žádné kV (rozhraní ukazuje kV výstup), ale prášek stříká.</b>	Napájecí zdroj stříkácí pistole je otevřený	Provedte <i>test odporu napájecího zdroje</i> v této části.
	Poškozený kabel pistole	Provedte <i>Test kontinuity kabelu pistole</i> v této části. Pokud je zjištěn otevřený nebo zkrat, vyměňte kabel.
<b>6. Nános prášku na hrotu elektrody</b>	Nedostatečný průtok vzduchu pro mytí elektrod	Průtok vzduchu při mytí je řízen pevnou clonou. Zkontrolujte hadičku vzduchové pračky a zkontrolujte průtok na výstupním šroubení, když je pistole zapnutá. Další informace o řešení problémů naleznete v příručce.
<i>Pokračování...</i>		

Problém	Možná příčina	Nápravné opatření
<b>7. Nízký průtok prášku nebo prudké zvýšení průtoku prášku</b>	Nízký tlak přiváděného vzduchu	Přívodní tlak vzduchu konzoly iControl musí být vyšší než 5,86 bar (85 psi). Automatické regulátory Encore LT vyžadují tlak 4,0-7,6 bar (58-110 psi).
	Regulátor tlaku vzduchu modulu iFlow je nastaven na příliš nízkou hodnotu.	Nastavte regulátor iControl na hodnotu 5,86 bar (85 psi). Viz. Návod k použití sady pro ověření průtoku vzduchu iFlow.
	Filtr přiváděného vzduchu je ucpaný nebo je plná filtrační miska - znečištění regulátoru průtokem vodou.	Vyjměte misku a vypusťte vodu/nečistoty. Vyměňte filtrační vložku, pokud nezbytné. Vyčistěte systém, v případě potřeby vyměňte součásti.
	Ucpaný průtokový ventil modulu iFlow nebo průtokový ventil Encore LT	Viz příručka k řídicí jednotce.
	Vzduchové potrubí je zalomené nebo ucpané	Zkontrolujte průtokové a rozprašovací vzduchové hadičky, zda nejsou zahnuté.
	Opotřebované hrdlo čerpadla	Vyměňte hrdlo čerpadla.
	Čerpadlo není správně sestaveno	Zkontrolujte a znovu sestavte čerpadlo.
	Sběrací trubice je zablokovaná	Zkontrolujte, zda sběrná trubice není zablokovaná nečistotami nebo vakem (jednotky VBF).
	Příliš vysoká hladina zkapalněného vzduchu	Pokud je fluidizační vzduch nastaven na příliš vysokou hodnotu, poměr prášku a vzduchu bude příliš vysoký. příliš nízký.
	Příliš nízká hladina zkapalněného vzduchu	Pokud je fluidní vzduch nastaven na příliš nízkou hodnotu, čerpadlo nebude pracovat s maximální účinností.
	Hadice na prášek je ucpaná	Vyfoukněte hadici na prášek stlačeným vzduchem.
	Hadice na prášek je zalomená	Zkontrolujte, zda není zalomená hadice na prášek.
	Příliš dlouhá hadice na prášek	Zkraťte hadici.
	Ucpaná dráha prachu v pistolí	Zkontrolujte konektor hadice, práškovou trubku a podpěru elektrody, zda nedošlo k nárazovému splynutí nebo vzniku nečistot. V případě potřeby vyčistěte stlačeným vzduchem.
Obrácený průtok a rozprašovací vzduchová hadička	Zkontrolujte vedení průtokové a rozprašovací vzduchové hadičky a opravte je, pokud nesprávné.	
<b>8. Při zapnutí pistole není KV, průtok prášku je v pořádku.</b>	KV nastaven na nulu	Změňte hodnotu KV na kladnou.
	Zkontrolujte, zda se na obrazovce Alarm neobjevila hlášení.	Postupy řešení problémů naleznete v příručce k řídicí jednotce.
<b>9. Při zapnutí pistole nedochází k průtoku prášku, kv v pořádku.</b>	Celkový vzduch nastaven na nulu	Změňte celkový průtok na kladnou hodnotu.
	Vstupní vzduch je vypnutý	Zkontrolujte přívod vzduchu do konzoly iControl.
<b>10. Průtok pistolí v % se nezvyšuje, vždy 0</b>	Celkový vzduch je nastaven na nulu	Pokud je celkový vzduch nastaven na nulu, nelze nastavit procento průtoku. Změňte celkový průtok na kladnou hodnotu.

## Test odporu zdroje napájení

Pomocí megaohmmetru zkontrolujte odpor napájecího zdroje od zpětnovazební svorky J2-3 na konektoru ke kontaktnímu kolíku uvnitř přední části. Odpor by se měl pohybovat v rozmezí 280-320 megaohmů. Pokud je údaj nekonečný, prohodte sondy měřiče. Pokud se odpor dostane mimo tento rozsah, vyměňte napájecí zdroj.

**POZNÁMKA:** Existuje více proměnných, které mohou ovlivnit hodnoty megohmů měřicího přístroje (teplota a měřicí napětí). Pokud se výstupní napětí měřiče Meg-Ohm liší od nastavení 500 VDC, bude to mít přímý vliv na přesnost měření. Měření by se také mělo provádět při pokojové teplotě 22 °C nebo 72 °F. Pro dosažení opakovatelných výsledků nechte multiplikátoru čas na ochlazení na pokojovou teplotu.

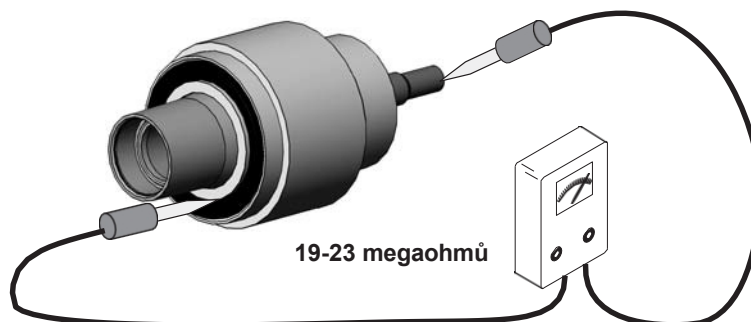


Obrázek 10 Test odporu napájecího zdroje

## Zkouška odporu podpěrných elektrod

Pomocí meg-ohmmetru změřte odpor sestavy podpěry elektrody od kontaktního kroužku na zadní straně k elektrodě v přední části. Odpor by měl být 19-23 megohmů. Pokud je odpor mimo tento rozsah, opravte nebo vyměňte sestavu podpěry elektrody.

Postup opravy sestavy *podpěry* elektrody naleznete v části Oprava podpěry elektrody.



Obrázek 11 Zkouška odporu podpěry elektrody





## Oprava

a



**VAROVÁNÍ:** Následující úkony smí provádět pouze kvalifikovaný personál. Postupujte podle bezpečnostními pokyny uvedenými v tomto dokumentu a ve veškeré další související dokumentaci.

## Příprava

1. Vypněte elektrostatické napětí a vzduchové čerpadlo prášku na řídicí jednotce. Vyčistěte pistoli a vyfoukněte z hadice na prášek a pistole veškerý zbývající prášek.
2. Vyfoukněte vnější část pistole a poté odpojte hadici s práškem, kabel pistole a vzduch od pistole.
3. Sejměte pistoli z montážní tyče a přeneste ji na čistý pracovní stůl.

## Výměna trubice s práškem



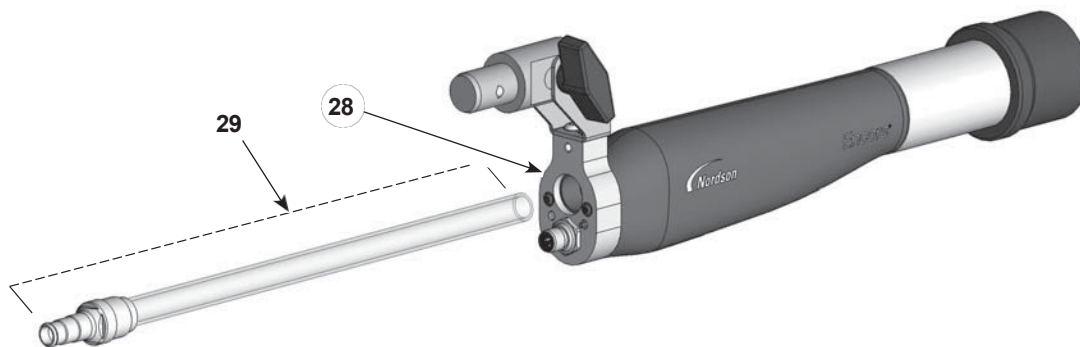
**VAROVÁNÍ:** Při tomto postupu používejte ochranné rukavice a ochranné brýle. Trubice s práškem je skleněná a při neopatrné manipulaci se může roztrhnout.

1. Odšroubujte hadicový adaptér s trubičkou na prášek (29) z koncového uzávěru (28) a vytáhněte jej ze stříkací pistole. Hadička s práškem by měla vyjít ven spolu s hadicovým adaptérem.

**POZNÁMKA:** Pokud se hadička s práškem oddělí od šroubení hadicového adaptéru, opatrně vyjměte hadičku s práškem.

hadičku z koncového uzávěru v ochranných rukavicích.

2. Zasuňte hadičku s práškem do koncového uzávěru a skrz tělesa pistole, poté navlékněte závit adaptér do koncového uzávěru a pevně utáhněte prstem.



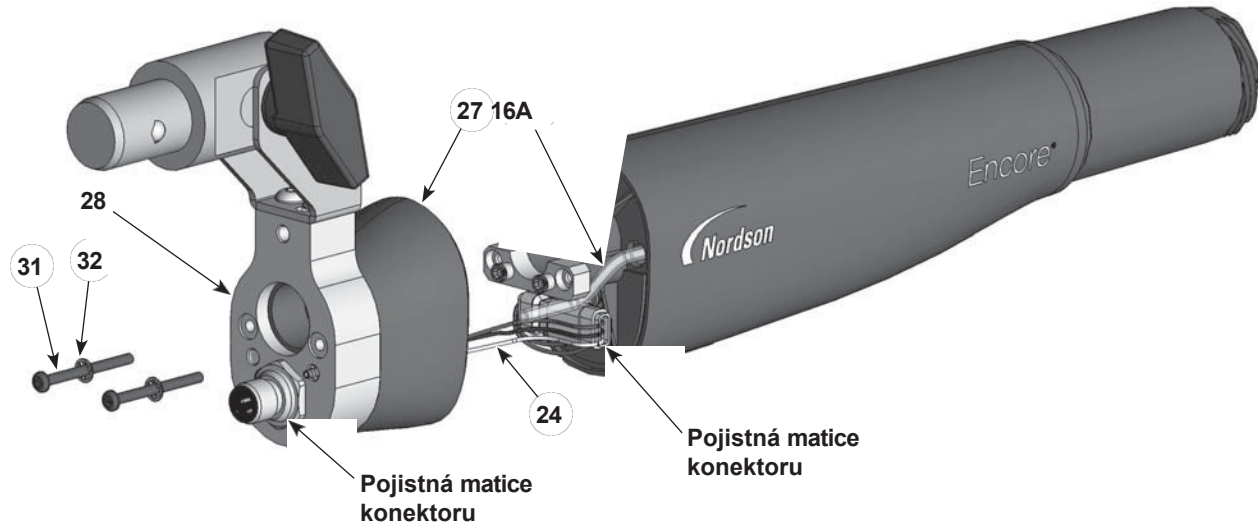
Obrázek 15 Výměna práškové T ube

29. Hadicový adaptér s práškovou trubicí

28. Koncový uzávěr

## Výměna napájecího zdroje

1. Vyjměte sestavu trysky a podpěry elektrody podle popisu na straně 12. Pokud používáte kuželovou trysku, vždy nejprve sejměte krytku deflektoru a deflektor.
2. Vyjměte adaptér hadice a trubičku na prášek podle popisu na straně 25.
3. Viz Obrázek 16. Odšroubujte a vyjměte dva šrouby s hlavou Philips (31) a vnitřní ozubené podložky (32) z koncového krytu (28).
4. Opatrně oddělte koncovou krytku/zadní sestavu tělesa (27, 28) od přední sestavy tělesa.

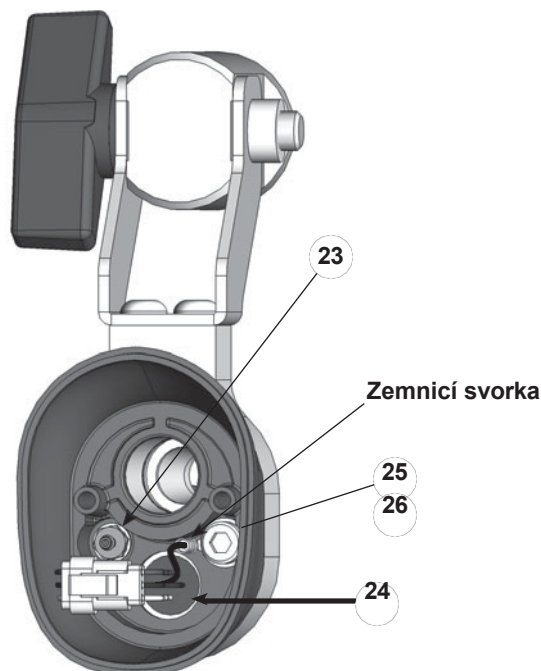


Obrázek 16 Demontáž pistole - výměna trubičky s práškem

16A. Sestava filtru	27. Zadní část těla	31. Šrouby
24. Svazek konektorů	28. Koncový uzávěr	32. Pojistné podložky

5. Vložte malý plochý šroubovák do štěrbin na konektorech svazku a oddělte svazek zásuvek (24) od svazku napájecího zdroje.
  6. Viz Obrázek 17. Odpojte průhlednou hadičku pro praní vzduchu od šroubení (23) uvnitř zadní části karoserie.
- 7. V případě výměny kabelové zásuvky, ostatního šroubení nebo zadního tělesa pistole:**
- a. Viz Obrázek 17. Pomocí šestihřanného klíče o průměru 4 mm odstraňte šroub se šestihřannou hlavou (25) a podložku (26) země odpojte zemnicí svorku.
  - b. K odšroubování ostatního šroubení použijte 1/4" nástrčný klíč. Odstraňte ji a pojistku a pojistnou podložku z koncového uzávěru.
  - c. Viz obrázek 16. Odšroubujte pojistnou matici ze zásuvky a poté vyjměte zásuvku a svazek z koncového krytu.
  - d. Pokud vyměňujete zadní těleso pistole, oddělte zadní těleso od koncového krytu. Nainstalujte koncovou krytku na nové zadní těleso pistole.
  - e. Zlikvidujte matici, která je součástí nového ostatního šroubení, a poté ji s pojistnou podložkou nainstalovanou na šroubení nainstalujte skrz zadní těleso pistole a navlékněte ji do koncového uzávěru. Šroubení pevně utáhněte.

- f. Nainstalujte novou nádobku do koncového uzávěru / zadního těla pistole a zajistěte ji pojistnou maticí.
- g. Viz Obrázek 17. Připojte zemnicí svorku ke koncovému uzávěru pomocí šroubu se šestihrannou hlavou a podložky (25, 26).



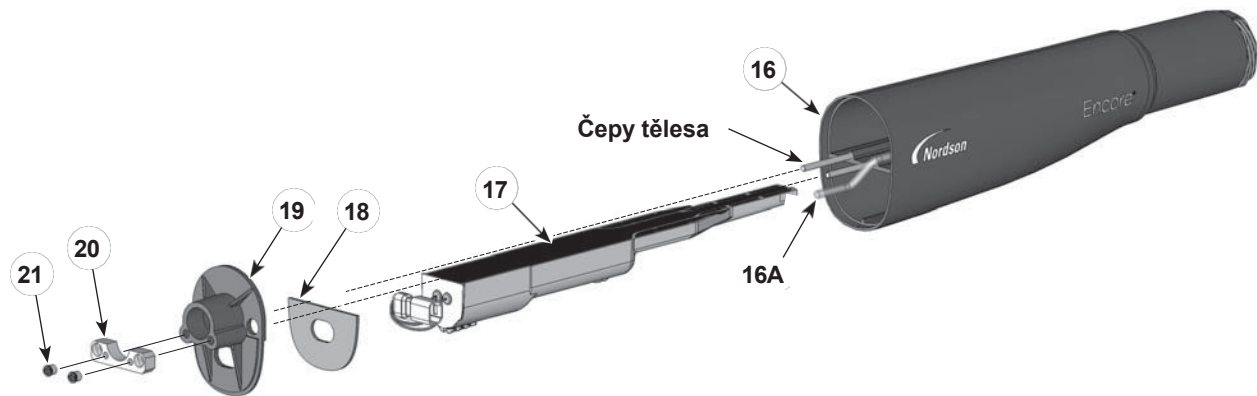
Obrázek 17 Demontáž pistole - výměna kabelové zdičky a ostatného šroubení

- |                       |                       |
|-----------------------|-----------------------|
| 23. Šroubení s ostnem | 25. Šroub             |
| 24. Zásuvka na kabel  | 26. Pojistná podložka |

8. Opatrně odstraňte dvě malé 3mm imbusové matice (21), které drží šroubovací desku (20) na přepážce (19). Na závity šroubů se používá lepidlo na závity.
9. Sejměte šroubovací desku a poté přepážku z těla pistole (16).
10. Vysuňte napájecí zdroj (17) z těla pistole. Všimněte si, že hřebeny na napájecím zdroji a těle pistole slouží jako vodička pro nalezení.
11. Pokud instalujete novou hadičku a filtr pro praní vzduchu (sestava filtru, 16A), vypáchte filtr z přední části těla pistole a protáhněte hadičku přední částí. Nainstalujte novou sestavu filtru do těla pistole.
12. Nainstalujte nový napájecí zdroj do těla pistole, ujistěte se, že polohovací vodička správně zapadají, a zatlačte na zadní část napájecího zdroje, abyste se ujistili, že je usazen proti kontaktu v přední části.
13. Zkontrolujte těsnění přepážky (18). Pokud je poškozené, vyjměte jej a vyměňte za nové.

## Výměna napájecího zdroje (pokračování)

14. Nainstalujte přepážku do těla pistole a příslušnými otvory protáhněte svazek napájecího zdroje a hadičky pro praní vzduchu.
15. Na čepy nainstalujte šroubovací desku, na každý čep naneste kapku lepidla na závity Loctite 222, poté na čepy namontujte matice a utáhněte je na 0,45 N-m (64 palců za unci).
16. Viz obrázek 17. Připojte hadičku pro praní vzduchu k ostatnému šroubení a napájení. napájecí svazek ke svazku kabelových zásuvek.
17. Viz Obrázek 16. Nainstalujte koncovou krytku a zadní sestavu těla pistole na tělo pistole a dbejte na to, abyste nepřiskřípli vodiče svazku.
18. Nainstalujte dva šrouby s křížovou hlavou a pojistné podložky (31, 32) do koncového krytu a utahujte šrouby momentem 0,55 N-m (79 palců).
19. Viz Obrázek 15. Nasadte trubičku na prášek (22) do adaptéru (30) otáčivým pohybem, aby se trubička zasunula za vnitřní O-kroužek, dokud není zcela usazena.
20. Zasuňte trubičku s prachem do koncového uzávěru a skrz tělesa pistole, poté navlékněte adaptér do koncového uzávěru a pevně utáhněte.



Obrázek 18 Demontáž pistole - výměna napájecího zdroje

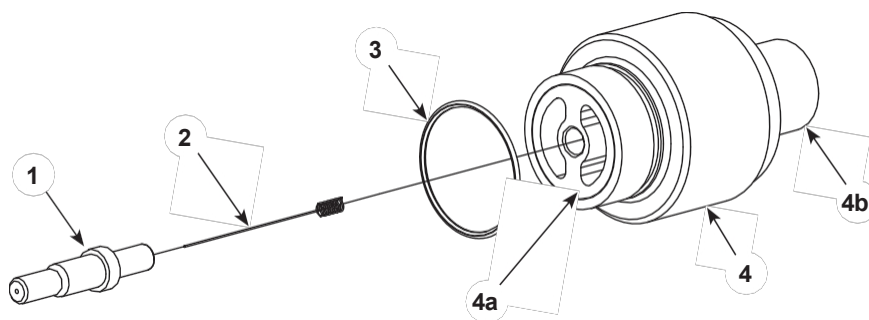
- |                     |              |                      |
|---------------------|--------------|----------------------|
| 16. Tělo            | 18. Těsnění  | 20. Šroubovací deska |
| 16A. Sestava filtru | 19. Přepážka | 21. Matice           |
| 17. Napájení        |              |                      |

## Náhradní pouzdro pro podpěru elektrod– Verze XD

**POZNÁMKA:** Podpůrné pouzdro elektrody XD se dodává s novými sestavami pistolí.

**Podrobnosti o podpěrné objímce elektrody:** (viz obrázek 19)

- Podpěra elektrody se skládá z položek (3 a 4).
  - Podpěra elektrody (4) obsahuje rezistor. Pokud rezistor selže, je třeba vyměnit celou sestavu.
  - Držák elektrody (1) a elektroda (2) se prodávají samostatně. Kuželové a ploché/rohové stříkáč trysky používají různé držáky elektrod.
1. Odšroubujte elektrický držák (1) a vyjměte elektrodu (2).
  2. Vizuálně zkontrolujte a v případě poškození vyměňte následující položky podpěrné sestavy elektrod:
    - Keramický pavouk (4a).
    - PU těsnění (4b).
  3. Nainstalujte elektrodu do držáku elektrody a poté zašroubujte držák elektrody do keramického pavouka.



Obrázek 19 Výměna podpůrné sestavy elektrod XD

- |                   |                               |                      |
|-------------------|-------------------------------|----------------------|
| 1. Držák elektrod | 3. O-kroužek                  | 4a. Keramický pavouk |
| 2. Elektroda      | 4. Podpěrná sestava elektrody | 4b. PU těsnění       |

## Náhradní pouzdro podpěry elektrody– Verze SD

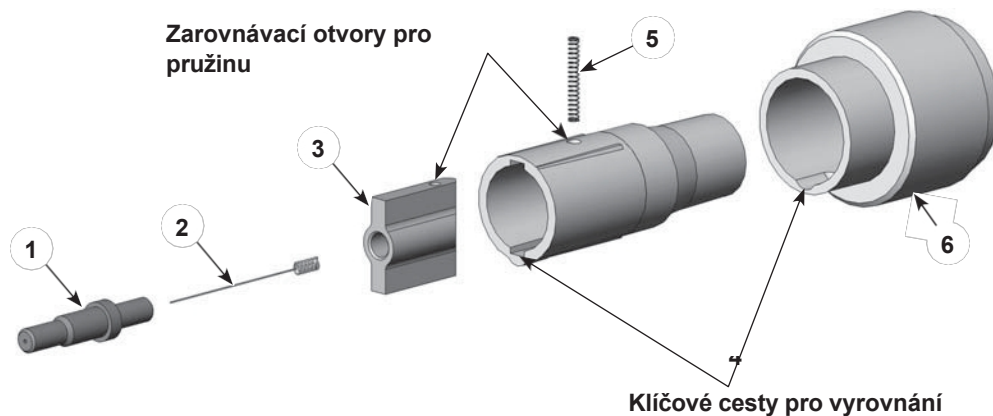
**POZNÁMKA:** Podpěrná sestava elektrod SD je k dispozici jako volitelné příslušenství.

**Podrobnosti o podpěře elektrody SD:** (viz obrázek 20)

- Podpěra elektrody SD se skládá z položek (3, 4, 5 a 6).
- Objímka (4) a pružina (5) se prodávají jako sada.
- Souprava podpěry (6) obsahuje rezistor. Pokud rezistor selže, je třeba vyměnit celou sestavu.
- Elektroda (2) a držák elektrody (1) se prodávají samostatně. Kuželové a ploché/rohové stříkácí trysky používají různé držáky elektrod.

Před demontáží objímky z podpěry se ujistěte, že máte po ruce náhradní sadu. Při vytahování objímky z podpěry dojde k poškození pružiny. Pružina vede elektrostatické napětí k elektrodě.

1. Odšroubujte držák elektrody (1) a vyjměte elektrodu (2).
2. Vytáhněte pouzdro (4) z podpěry (6).
3. Vytáhněte pružinu (5) z pouzdra (4) a keramického pavouka (3).
4. Vytáhněte pavouka z pouzdra. Zkontrolujte opotřebení a poškození pavouka a pouzdra. Opotřebované nebo poškozené díly vyhodte.
5. Nainstalujte pavouka do drážek v pouzdře a zarovnejte otvory v obou pouzdrech.
6. Pružinu nainstalujte do otvorů v objímce a v pavouku.
7. Opatrně stlačte pružinu (5), vyrovnajte drážky v pouzdře a v podpěře a zasuňte pouzdro do podpěry, dokud pružina nezapadne do otvoru uvnitř podpěry.
8. Nainstalujte elektrodu do držáku elektrody a poté zašroubujte držák elektrody do keramického pavouka.



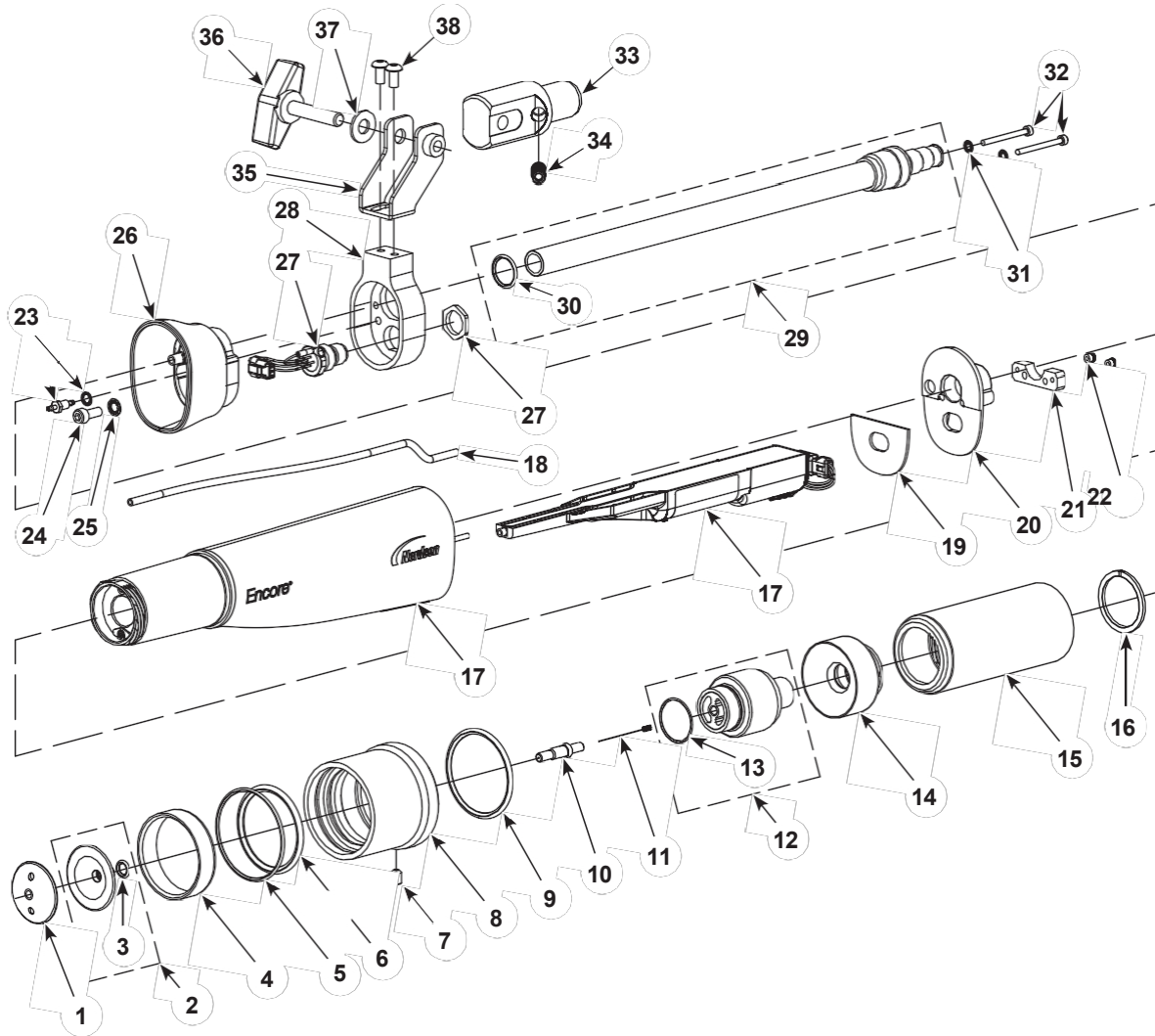
Obrázek 20 Výměna podpůrného pouzdra elektrody

- |                    |                     |                               |
|--------------------|---------------------|-------------------------------|
| 1. Držák elektrody | 3. Keramický pavouk | 5. Kompresní pružina          |
| 2. Elektrody       | 4. Objímka          | 6. Podpěrná sestava elektrody |

## Díly

Chcete-li si objednat díly, zavolejte do Centra zákaznické podpory společnosti Nordson Industrial Coating Systems na číslo (800) 433-9319 nebo kontaktujte místního zástupce společnosti Nordson. Díly lze také objednat na internetu na adrese <http://www.enordson.com>.

## Stříkácí pistole



Obrázek 21 Stříkácí pistole

Viz Obrázek 21.

Položka	Část	Popis	Množství	Poznámka
-	1601417	Stříkácí pistole, automatická, montáž na tyč, Encore PE	1	
1	1601811	• ZACHYCOVAČ, deflektor, 38 mm, Encore PE	1	A
2	245523	• DEFLEKTOR, průměr 38 palců, keramický	1	A
3	945016	-- O-kroužek, silikonový, 0,251, x 0,400 x 0,074 in.	1	A
4	246578	• VLOŽKA, Pyrex	1	A
5	940331	• O-kroužek, silikonový, 2,00 x 2,175 x 0,063 palce.	1	A
6	942240	• O-kroužek, žárová barva, 1,75 x 2,00 x 0,125 palce.	1	A
7	982455	• ŠROUB, sada, M6 x 1,0 x 8, nylon, černý	1	A
8	1601433	• NÁSADKA, tvarovač vzoru, Encore PE	1	A

Položk a	Část	Popis	Množství	Poznámka
9	1602039	• O-kroužek, Buna N, 46 x 3, 70 Duro	1	A
10	1601814	• DRŽÁK, elektroda, kónický, Encore PE	1	A
11	1602041	• ELEKTRODA, pružinový kontakt, Encore PE	1	A
12	1612354	• PODPĚRNÁ SOUPRAVA, elektroda, Encore PE	1	B, C
13	1612461	• - O-kroužek, buna N, 24,0 x 1,0 mm	1	
14	1601430	• Tryska, kuželová, keramika, Encore PE	1	A
15	1601431	• MATICE, tryska, Encore PE	1	A
16	1601422	• Kroužek, pojistný, tryska, Encore PE	1	A
17	1608279	• SADA, záporné napájení/automatické těleso, Encore	1	D
18	1088558	• - SADA FILTRU, ruční zbraň	1	
19	1088502	• TĚSNĚNÍ, kryt násobiče, ruční pistole, Encore	1	
20	1097520	• NÁBYTEK, tělo, přední, automat, Encore	1	
21	1101381	• DESKA, šroub	1	
22	1097522	• Matice, imbusová, 4-40, nerezová ocel	2	
23	1081616	• Šroubení, přepážka, bodec, dvojité, 10-32 x 4 mm	1	
24	815666	• ŠROUB, nástrčný, M5 x 0,8 x 12, zinek	1	
25	983127	• PODLOŽKA, pojistná, vnitřní, M5, zinek	1	
26	1097518	• TĚLESO, pistole zadní, automatické, Encore	1	
27	1097514	• RECEPTACLE, svazek pistole	1	
28	1601420	• ČEPICE, koncovka, tyčová pistole, Encore PE	1	
29	1608283	• SADA, sestava adaptéru s trubkou	1	
30	940160	• - O-kroužek, horká barva, 0,625 x 0,75 x 0,063 palce.	1	
31	983520	• ZÁMEK, vnitřní, M3, ocelový, zinek	2	
32	1605696	• ŠROUB, s nástrčnou hlavou, zapuštěný, M3 x 35 mm	2	
33	1097546	• ADAPTÉR, trubka, držák, tyč	1	
34	1621743	• ŠROUB, sada, kužel, m8 x 20, upevňovací prvek	1	
35	1097542	• Držák, uchycení, tyč	1	
36	1102293	• Knoflík, T-rukojeť, 5/16-18 x 1,5	1	
37	1102294	• PODLOŽKA, plochá, 0,34 x 0,74 x 0,06, nylonová	1	
38	982503	• ŠROUB, knoflík, nástrčný, M5 x 10, zinek	1	
NS	939247	• Svorka, hadice, Snap-It	1	

POZNÁMKA: A. Ploché a rohové stříkáč trysky naleznete v části Volitelné trysky na straně 36. Kuželové a ploché/rohové stříkáč trysky používají odlišné držáky elektrod a je zapotřebí také nová matice trysky.

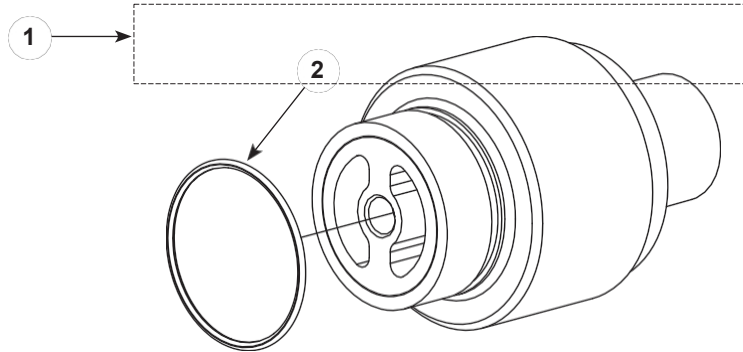
B. Opravné díly pro sadu podpěrné elektrody XD naleznete na obrázku 22 a v seznamu dílů.

C. Díly pro opravu volitelné sady SD Electrode Support Assembly naleznete na obrázku 23 a v seznamu dílů.

D. Specifické použití: V případě potřeby kladného napájení si objednejte díl číslo 1609053. Kladné napájení se prodává odděleně od těla pistole (1098453).

## Podpěrné sestavy elektrod

### Sestava podpěry elektrody XD

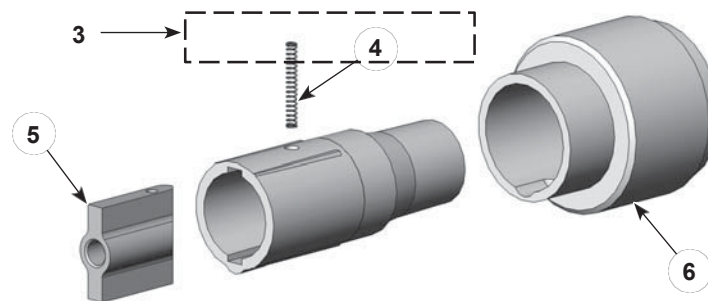


Obrázek 22 Sestava podpěrné elektrody XD

Položka	Část	Popis	Množství	Poznámka
1	1612354	PODPĚRNÁ SOUPRAVA, elektroda, Encore PE XD	1	A
2	1612461	• O-kroužek, Buna N, 24 mm x 1 mm	1	

POZNÁMKA: A. Podpěrná sestava elektrod XD se dodává s novými stříkácími pistolemi.

### Podpěrná sestava elektrody SD- Volitelně



Obrázek 23 Sestava podpěrné elektrody SD

Položka	Díl	Popis	Množství	Poznámka
-	1601423	PODPĚRNÁ SOUPRAVA, elektroda, Encore PE, SD	1	A
3	1602193	• SADA, objímka, Encore PE	1	
4	1601429	• - Pružina, tlačná, 0,088 OD x 0,75 délky	1	
5	1602192	• SADA, podpěra elektrody, Encore PE	1	
6	1601428	• SPIDER, keramický, Encore PE	1	

POZNÁMKA: A. Podpěrná sestava elektrod SD se prodává jako volitelný díl pro opravu.

## Kabely

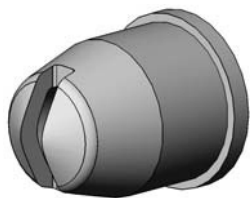
Tyto kabely spojují stříkácí pistoli s řídicí jednotkou pistole (integrovaná řídicí jednotka Encore iControl nebo automatická řídicí jednotka Encore LT).

Část	Popis	Množství	Poznámka
1097537	KABEL, automatický, Encore, 8 m (26,25 ft)		
1097539	KABEL, automatický, Encore, 12 metrů (39,4 stop)		
1097540	KABEL, automatický, Encore, 16 m (52,5 ft)		
1601344	KABEL, prodlužovací, Encore auto, 4 m (13,1 ft)	A	
POZNÁMKA: A. Použijte mezi stříkácí pistolí a 8, 12 nebo 16metrovým kabelem.			

## Volitelné ploché a rohové stříkácí trysky

Stříkácí pistole se dodávají s kónickou tryskou. Pokud nahrazujete kuželovou trysku volitelnou plochou nebo rohovou stříkácí tryskou, objednejte si spolu s tryskou i novou sadu matice trysky a držáku ploché stříkácí elektrody.

**1601744**  
6 Plochá stříkácí tryska mm



**1601745**  
Plochá stříkácí tryska 4 mm



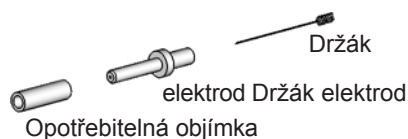
**1601748**  
6 mm rohová stříkácí tryska



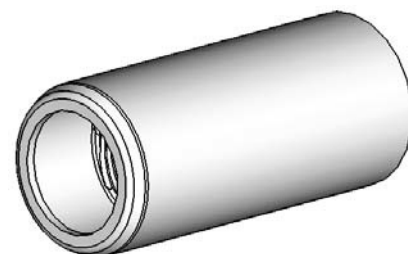
**1601749**  
4 mm rohová stříkácí tryska



**1602194**  
Sada držáků plochých stříkácích elektrod



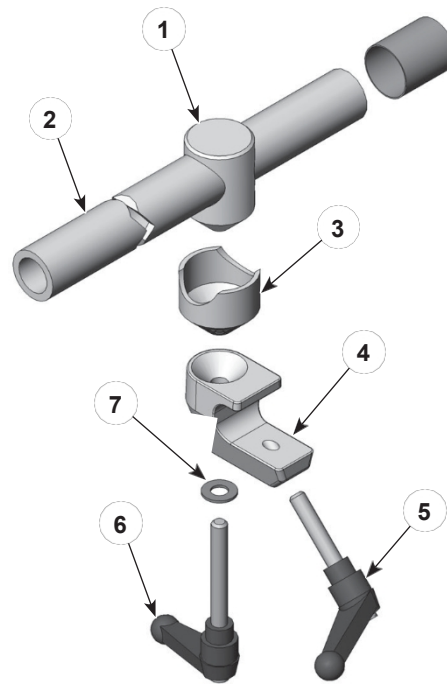
**1601431**  
Matice trysky



Obrázek 24 Volitelné ploché a rohové stříkácí trysky

## Standardní kloubová tyč pistole

Tato pistolová tyč se používá s trubkovým adaptérem dodávaným se stříkácí pistolí. Upíná se na montážní tyče o průměru 1 palec.

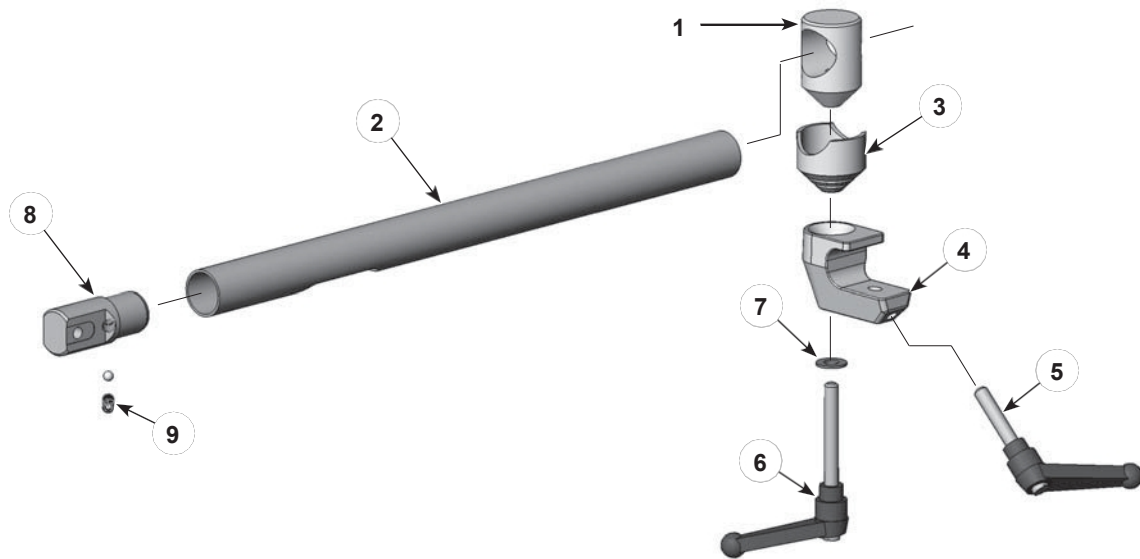


Obrázek 25 Standardní kloubová tyč pistole

Položka	Část	Popis	Množství	Poznámka
-	341727	Hliníková tyč na pistoli, vnější průměr 1,25 palce x 4 stopy, sestava	1	
1	327732	• TĚLO, uzamykací, průměr 1,25 palce	1	
2	327704	• Tyč, seřizovací, hliníková, 1,25 palce OD x 4 ft	1	
3	327733	• PÁKA, zajišťovací, průměr 1,25 palce	1	
4	248669	• TĚLO, seřízení montáže	1	
5	248957	• RUKOJEŤ, seřizovací, 3/8-16 x 1,77 palce.	1	
6	249074	• RUKOJEŤ, seřizovací, 3/8-16 x 2,75 palce	1	
7	983061	• Plochá podložka, 0,406 x 0,812 x 0,065 palce, zinek	1	

## Volitelná kloubová tyč pistole

Tato tyč pistole umožňuje vést hadici na prášek, vzduchovou hadici a kabel pistole přes nastavovací tyč do zadní části pistole. Obsahuje adaptér na trubku, který nahrazuje standardní adaptér na trubku dodávaný se stříkáč pistolí.

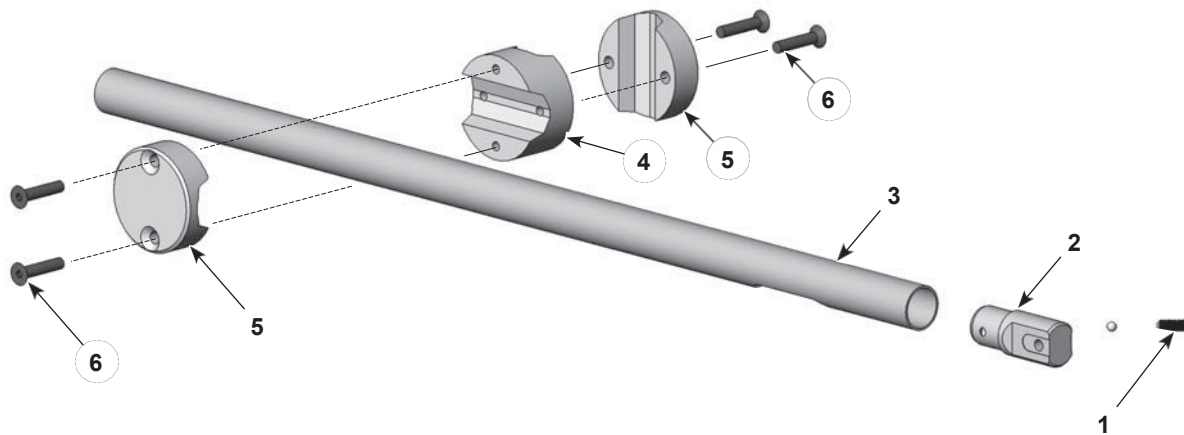


Obrázek 26 Volitelná kloubová tyč pistole

Položka	Část	Popis	Množství	Poznámka
-	1601743	K T, kloubový držák na tyč, 4 ft., Encore	1	
1	327732	• TĚLO, uzamykací, průměr 1,25 palce	1	
2	1601444	• Tyč, seřizovací, nerezová ocel, 1,25 palce. OD x 4 ft	1	
3	327733	• TUŽKA, zajišťovací, průměr 1,25 palce	1	
4	248669	• TĚLO, seřízení montáže	1	
5	248957	• RUKOJEŤ, seřizovací, 3/8-16 x 1,77 palce	1	
6	249074	• RUKOJEŤ, seřizovací, 3/8-16 x 2,75 palce	1	
7	983061	• Plochá podložka, 0,406 x 0,812 x 0,065 palce, zinek	1	
8	1601432	• ADAPTÉR, trubka, držák, tyč, Encore PE	1	
9	1621743	• ŠROUB, sada, kužel, m8 x 20, upevňovací prvek	1	

## Volitelná pevná pistolová tyč

Tato lišta pistole umožňuje vést hadici na prášek, vzduchovou hadičku a kabel pistole přes nastavovací tyč do zadní části pistole. Obsahuje adaptér na trubku, který nahrazuje standardní adaptér na trubku dodávaný se stříkácí pistolí.

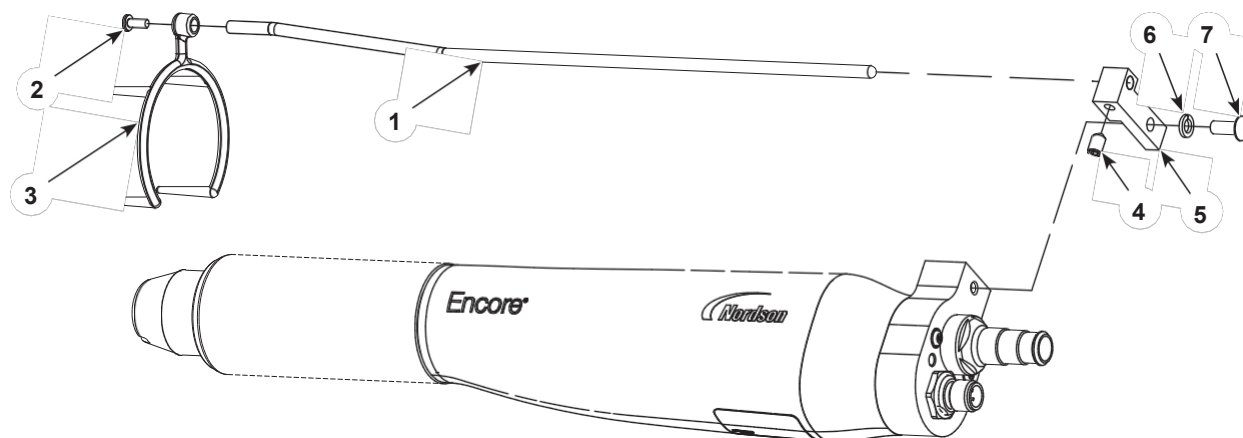


Obrázek 27 Volitelná pevná lišta pistole

Položka	Část	Popis	Množství	Poznámka
-	1601742	SADA, univerzální, montáž na tyč, 4 stopy, Encore	1	
1	1621743	• ŠROUB, sada, kužel, m8 x 20, upevňovací prvek	1	
2	1601432	• ADAPTÉR, trubka, držák, tyč, Encore PE	1	
3	1601444	• Tyč, nastavovací, nerezová ocel, 1,25 palce OD x 4 ft	1	
4	1103254	• Svorka, tyč, přechodová, univerzální	1	
5	1103253	• KABELKA, svorka, tyč, univerzální	2	
6	1103423	• ŠROUB, plochý, nástrčný, M8 x 40, ocel, černý oxid	4	

## Volitelná sada sběrače iontů

Pokyny k instalaci a nastavení naleznete v části *Instalace* nebo v návodu dodaném se sadou iontového sběrače.



Obrázek 28 Sada iontových kolektorů

Položka	Část	Popis	Množství	Poznámka
-	1602227	SADA, sběrač, iontový, Encore PE	1	
1	-----	• Tyč, iontový kolektor, offset	1	
2	982017	• ŠROUB, pánvička, zpětný rámeček, M3 x 8, zinek	1	
3	-----	• TIP, iontový sběrač, vícebodový	1	
4	1097543	• ŠROUB, sada, nylonový hrot, M5 x 8, černý	1	
5	-----	• BLOK, iontový kolektor, Encore PE	1	
6	983401	• ZÁMEK, pojistný, dělený, M5, ocel, zinek	1	
7	982636	• ŠROUB, knoflík, nástrčný, M5 x 12, zinek	1	



# EU PROHLÁŠENÍ O SHODĚ

Toto prohlášení je vydáno na výhradní odpovědnost výrobce. Výrobek:

**Modely:** Encore PE - HD Automatické aplikátory pro použití s ovladači Encore HD iControl 2. Nebo v aplikacích pro roboty lze Encore PE - HD použít s ručním rozhraním Encore HD/XT a s ním spojenou napájecí skříní.

**Popis:** Jedná se o automatický elektrostatický práškový stříkací systém, včetně aplikátorů, ovládacích kabelů a souvisejících ovladačů, který se používá pro stříkání porcelánových emailových prášků. Prášky porcelánového smaltu jsou nehořlavé. Prostor stříkání je klasifikován jako neškodný.

## Použitelné směrnice:

2006/42/ES - směrnice o strojních  
zařízeních 2014/30/EU - směrnice o  
elektromagnetické kompatibilitě 2014/35/EU  
- směrnice o nízkém napětí

## Normy použité pro zajištění shody:

EN/ISO12100	EN61000-6-3
EN1953	EN61000-6-2
EN60204	EN55011
EN50177	

## Zásady:

Tento výrobek byl vyroben v souladu se správnou technickou praxí. Uvedený výrobek je ve shodě s výše uvedenou směrnicí a normami.

Úroveň energie aplikátoru je nižší než 2 mJ, typ A-P, podle normy EN 50177.

## Systém kvality DNV - Certifikát ISO9001



**Datum:** 15OCT2024

Jeremy Krone  
Vedoucí inženýr vývoje produktů Průmyslové  
náterové systémy  
Amherst, Ohio, USA

## Autorizovaný zástupce společnosti Nordson v EU

**Kontaktní osoba: Mgr:** Provozní manažer  
Industrial Coating Systems  
Nordson Deutschland GmbH  
Heinrich-Hertz-Straße 42-44  
D-40699 Erkrath



Nordson Corporation - 100 Nordson Drive, Amherst, Ohio 44001. USA

DOC14036cs-05

# UK PROHLÁŠENÍ O SHODĚ

Toto prohlášení je vydáno na výhradní odpovědnost výrobce. Výrobek:

**Modely:** Encore PE - HD Automatické aplikátory pro použití s ovladači Encore HD iControl 2. Nebo v aplikacích pro roboty lze Encore PE - HD použít s ručním rozhraním Encore HD/XT a přidruženou napájecí skříň.

**Popis:** Jedná se o automatický elektrostatický práškový stříkací systém, včetně aplikátorů, ovládacích kabelů a souvisejících ovladačů, který se používá pro stříkání práškových porcelánových emailů. Prášky porcelánového smaltu jsou nehořlavé. Prostor stříkání je klasifikován jako neškodný.

## Platné předpisy Spojeného

království Bezpečnost dodavatelských strojů 2008 Bezpečnost elektrických zařízení 2016

Nařízení o elektromagnetické kompatibilitě 2016

## Normy použité pro zajištění shody:

EN/ISO12100	EN61000-6-3	EN1953
EN61000-6-2		
EN60204	EN55011	EN50177

## Zásady:

Tento výrobek byl vyroben v souladu se správnou technickou praxí. Uvedený výrobek je ve shodě s výše uvedenou směrnicí a normami.

Úroveň energie aplikátoru je nižší než 2 mJ, typ A-P, podle normy EN50177.

## Systém kvality DNV - Certifikát ISO9001



Datum: 15OCT2024

Jeremy Krone  
Supervizor inženýrství vývoje produktů Průmyslové  
nátěrové systémy  
Amherst, Ohio, USA

## Autorizovaný zástupce společnosti Nordson ve Velké Británii

**Kontaktní osoba: Mgr:** Inženýr technické podpory  
Nordson UK Ltd.; Unit 10 Longstone Road Heald Green;  
Manchester, M22 5LB.  
Anglie



Nordson Corporation - 100 Nordson Drive, Amherst, Ohio 44001. USA

DOC14054cs-02